

博西家用電器股份有限公司

台北總公司：台北市內湖區洲子街80號11樓 02-8978-0999

台中分公司：台中市西屯區大恩街16號1樓 04-2369-0789

高雄分公司：高雄市鼓山區中華一路276號 07-262-0998

服務專線：02-8978-0999 維修專線：02-8978-1777

<http://www.bosch-home.com.tw>

洗衣機使用說明書

WAS24460UC



BOSCH

Invented for life



給您全新的洗衣感受！

感謝您選擇歐洲第一品牌 Bosch 洗衣機。此款以創新科技設計的洗衣機，兼具時尚與高品質，能以最細緻的洗程，達到最極至的洗衣潔淨效果。不但操作容易、並具有多種貼心設計的洗程選擇，再加上堅固的機體與現代感的外觀，讓此項產品成為家事的一大幫手。

每一台 Bosch 洗衣機在出廠前，均接受非常完整的測試，以確保呈現最佳的使用狀態與最長的使用壽命，因此可能會有殘餘的水留在機器內部，這是正常的。

為了讓機器發揮最好的效能，請您詳細閱讀本使用及安裝手冊，以確實了解並熟悉洗衣機所提供的各項洗程設定與操作方法，其中還包含了重要的安全須知。

若萬一在極少有的情況下，有小狀況出現，您也可以在本手冊中找到簡易故障排除方法。

若您有任何疑問，歡迎隨時撥打本公司服務專線 02-5556-2556，我們會熱誠地為您服務。

目錄頁次

重要安全須知.....	3	清潔與保養指南.....	18
操作說明.....	6	清潔外殼與操作面板.....	18
包裝廢棄物處理.....	6	清潔滾筒.....	18
環境保護/節約能源小撇步.....	6	清潔洗劑添加槽.....	18
洗衣機的功能.....	6	去除水垢.....	18
您的新洗衣機.....	7	清潔排水幫浦.....	19
面板.....	8	清潔進水過濾器.....	20
第一次使用洗衣機前.....	10	小故障排除.....	21
第一次使用洗衣機.....	10	顯示視窗之訊息.....	23
洗滌衣物前之準備.....	11	電力中斷時如何開啓機門.....	23
衣物分類.....	11	安裝、連接、搬運.....	24
放入欲洗滌之衣物.....	11	安全須知.....	24
洗衣劑與其他添加劑.....	12	洗衣機安裝配備.....	24
請添加正確劑量.....	12	安裝區域.....	25
洗衣劑及/或添加劑的添加.....	13	水管與電線長度.....	25
染色/脫色.....	13	嵌入指南.....	25
洗衣模式與附加功能.....	14	移除搬運螺栓.....	26
基本洗衣模式.....	14	連接供水.....	27
附加功能.....	15	排水.....	27
顯示視窗/溫度、洗滌剩餘時間/ 預約、脫水轉速選擇.....	15	水平校正.....	29
洗衣.....	16	機器規格.....	29
更改洗衣模式.....	17	電線連接.....	30
取消運作中的洗程.....	17	運送/搬遷時.....	31
洗衣結束後.....	17	洗程一覽表.....	32
		常見之國際洗衣標示.....	34

請詳細閱讀並確實遵守使用說明、安裝指南及機器內所附之其他資訊。

請保留此手冊以便隨時參考翻閱。若您將此洗衣機轉贈(售)他人，請將本使用手冊隨機台轉手。

重要安全須知



警告

為避免引起火災、觸電、嚴重傷害或死亡，在使用洗衣機時，請遵守基本的預防措施，包括下列各項：

- 請在使用前詳細閱讀並確實遵守本使用說明書，其中包含如何安裝、操作及維護保養等資訊。
- 事先曾以汽油、乾洗劑或其他易燃性、爆炸性物質浸泡過、清潔過或點狀處理過之衣物，請勿放入洗滌。因為會散發氣體，可能會引起燃燒或爆炸。
- 請勿在洗滌水中加入將汽油、乾洗劑或其他易燃性、爆炸性物質，這些物質會散發氣體，可能會引起燃燒或爆炸。
- 若熱水系統超過 2 週未曾使用，氫氣可能會產生。**氫氣具有爆炸性！**如果您的洗衣機直接連接熱水時，一旦熱水系統超過 2 週未曾使用，在使用洗衣機前，請先打開熱水龍頭，並讓水暢流數分鐘。此舉可釋放累積在熱水系統中的氫氣。由於氫氣是易燃氣體，在釋放的過程中請勿抽煙，或使用火源。
- 在丟棄洗衣機前，請先移除機門及電源線/插頭。
- 當滾筒仍在運轉時，請勿將手伸入機器內。
- 請勿將機器安裝或貯放在露天的地方。
- 請勿使用漂白水，因為可能產生有害氣體。
- 請勿胡亂玩弄旋鈕或各式按鍵。
- 除了本使用手冊上所建議的簡易故障排除外，請勿自行修理或更換任何零件。
- 在進行任何維修保養工作前，請務必切斷電源。拔除插頭時請握住插頭部分，切勿拉扯電線。
- 為避免引起火災，殘留任何易燃物質如蔬菜油、調理油、以凡士林為基底的用油，或蒸餾液、石蠟及油脂等衣物、抹布、拖把頭等清潔用布，請勿放入洗衣機內洗滌。因此類布料即使清洗過，仍可能含有易燃物質，易導致冒煙或引起火災。

- 請勿以洗衣機洗滌玻璃纖維物質(如玻璃纖維窗簾及戶外棚罩)。因為洗衣機內可能殘留的細微纖維會黏在下一批洗滌的衣物上而引起皮膚過敏。
- 當孩童大到可以操作機器時，父母或監護人需負法定監督之責任，以確保使用上的安全。
- 請切勿讓孩童玩弄洗衣機。洗衣機使用時請嚴密監控在附近玩耍的孩童。
- 請不要讓寵物接近洗衣機。
- 請勿以濕漉的手插入或拔出電源線。
- 若以高溫洗滌衣物時，請勿觸摸洗衣機門。
- 當機器排出熱水時，請小心！
- 請勿攀爬於洗衣機上或倚靠在開啓的機門。
- 請勿坐或站在洗衣機上。
- 為避免引起火災或是觸電的危險，請切勿使用延長線或轉接器連接電。
- 此洗衣機僅限作為家庭洗滌衣物用。
- 請遵循衣物之洗衣標示，選擇適當的洗程。
- 若電源線損壞時，必須由本公司維修服務人員或類似資格之專業技師更換，以避免危險。
- 請確認所有的進水管具有關閉裝置，並在每日洗衣結束時關閉進水管。
- 請經常確認各水管連接處接合緊密不漏水。
- 請遵循所使用的各式低泡沫洗衣粉、柔軟精、去除靜電用品之使用說明，並留意所有的注意事項。
- 請儲放所有的化學清潔用品於乾燥涼爽的地方。
- 為避免中毒或化學灼傷，請將所有洗劑放在孩童無法拿到的地方。
- 除了搬運用固定螺栓外，若有其他任何保護裝置、嵌板或扣釘被移除，請勿使用機器。

- 若有任何零件缺少或破損，請勿使用機器。
- 請勿忽視任何安全裝置。
- 為避免地板受損或黴菌滋生，請勿讓流水潑灑或噴濺在機器底部及四周。
- 請在確認下列事項後再使用機器：
 - a. 洗衣機確實依照安裝說明上之指示安裝完成。
 - b. 所有的進水、排水、電源及地線的連接需符合機器所標示之規格。
- 請確實遵照本使用安裝說明安裝操作與保養機器，否則可能會造成傷害或故障。
- 移除任何面板，包括下方的維修孔，可能造成裡面的銳利邊緣、尖端或電線外露。
- 移動機器時，為免損傷機門請勿推壓，並採取預防措施以免損害地板。
- 水管連接妥適後請先測試後再連接電源。

備註：

- A. 本手冊所列之**重要安全須知及警告**，無法完全涵蓋所有可能發生的狀況。在安裝、操作及保養洗衣機時，請隨時提高警覺，保持小心、謹慎的態度。
- B. 若有任何不明瞭的問題或狀況，請隨時向經銷商或本公司服務專線(02 - 5556 - 2556)諮詢。

接地線說明

- 洗衣機必須安裝地線。當機器故障、功能異常時，連接地線提供了電流宣洩的管道，可降低觸電的危險。本洗衣機配備合地線之插頭，請將插頭安插於正確的插座。
- 不當的地線連接會導致觸電的危險。若您有任何疑慮，不知地線是否連接妥適，請由合格水電技師或本公司維修服務人員檢測。**請勿**修改機器插頭，若插頭無法安插於插座上時，請由合格水電技師安裝適當插座。

請保留此手冊以便隨時參考翻閱。

若您將此洗衣機轉贈(售)他人，請將本使用手冊隨機器轉手。

操作說明

包裝廢棄物處理

您的新洗衣機出廠時均由適當的包裝保護運送，所有的包裝材料均為可回收的環保材質，請正確處理，為環保做一點貢獻。

請向經銷商或環保局洽詢適當的處理方式。



- 請讓孩童遠離包裝材料，包裝外箱與塑膠材質會有窒息的危險。
- 請讓寵物遠離洗衣機。



環境保護/能源節約小撇步

您的洗衣機若能很有效率地使用水、電及洗劑，將可以保護環境並減低各項費用支出。強力建議使用高效能滾筒式洗衣機適用之洗劑。若沒有使用高效能滾筒專用洗劑，容易引起諸多問題，如：泡沫過多、洗衣時間加長或降低洗淨效果。

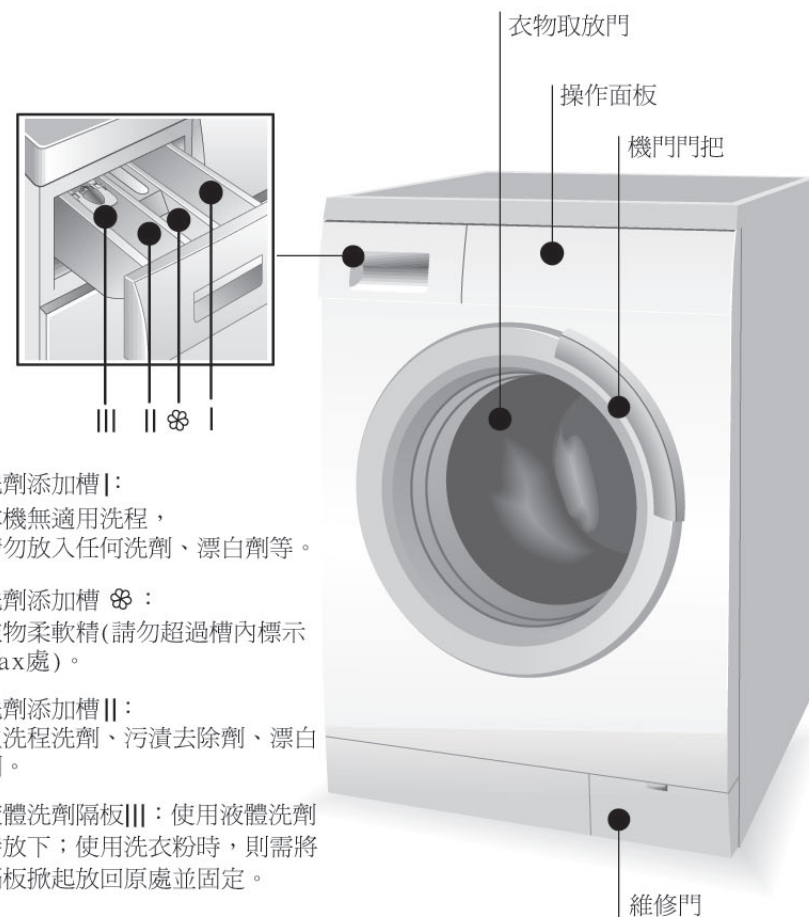
- 請盡量累積到洗程最大容量的衣物後再洗滌。
- 避免使用太多洗劑。
- 請依照洗滌衣物之髒污程度、數量多寡及水的軟硬度來添加洗劑，並請參照洗劑的使用說明。
- 若預計將洗完的衣物放入乾衣機烘乾，請依據乾衣機使用說明選擇最適當的脫水轉速。

洗衣機的功能

您的洗衣機是用來：

- 僅限家庭使用。
- 洗滌可以機器水洗的衣物及織品。
- 使用冷、熱自來水(攝氏60度以下)及適合家用洗衣機的一般洗劑及添加劑。

您的新洗衣機



洗劑添加槽 I：
本機無適用洗程，
請勿放入任何洗劑、漂白劑等。

洗劑添加槽 II：
衣物柔軟精(請勿超過槽內標示
Max處)。

洗劑添加槽 III：
主洗程洗劑、污漬去除劑、漂白
劑。

液體洗劑隔板 III：使用液體洗劑
時放下；使用洗衣粉時，則需將
隔板掀起放回原處並固定。

面板

附加功能選擇鈕 (正常洗程外之附加選擇)：

加強洗衣鈕(Heavy duty)：適用特別髒污的衣物，洗衣時間加長。

加強洗清鈕(Rinse Plus)：按下此鈕，可多加入一次洗清程序。

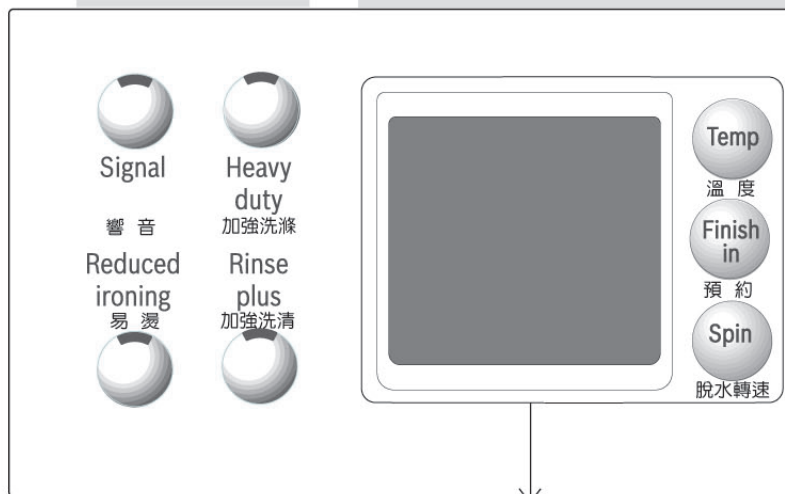
易燙鈕(Reduced ironing)：按下此鈕，機器會以較輕柔的轉速脫水，之後再以左、右輕拋的方式讓衣服蓬鬆以減少皺摺產生。衣物溼度較大利於熨燙。

響音鈕(signal)：可選擇響音音量大小。

當上列之外加選擇鍵被按下時，鍵上之指示燈會亮起。若要取消選擇，只要再按一次選擇鍵即可。

附加功能選擇鈕

顯示視窗/溫度、預約、脫水轉速選擇



顯示視窗/溫度、預約、脫水轉速選擇

電子顯示視窗會顯示：

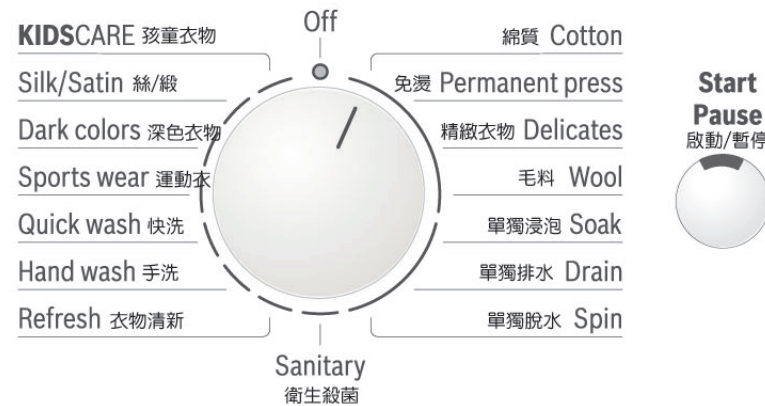
- 溫度：可選擇冷水、溫水、熱水、高溫。
- 洗程結束剩餘時間/預約
- 洗程進度：洗滌、洗清、脫水等
- 脫水轉速：不脫水、溫柔、減速、一般、最大

洗衣模式選擇鈕

洗衣模式旋鈕可以選擇洗程及啟動或關閉洗衣機。可以左、右雙向旋轉。

當洗程進行時，洗程旋鈕並不會自己轉動，所有的洗程均由電子控制完成。

洗衣模式選擇鈕



啟動/暫停

啟動/暫停按鍵(Start/Pause)：

按下此鍵可以啟動或暫停洗衣程序(必須先選定洗程)。暫停時可開啓機門添加衣物。但機器若水位、溫度或滾筒轉速過高時，基於安全理由將無法開啓機門。



所有的按鈕均感應敏銳，僅需輕觸即可。若持續按壓，會引起機器以設定順序自動循環跳動。

第一次使用洗衣機前

請確認洗衣機安裝正確，各項管線連接妥適(請參閱第24-30頁)。

在您第一次使用機器前，請先：

- 檢查機器是否受損，若受損請聯絡本公司服務專線，並請勿使用機器。
- 確認所連接的電壓與洗衣機上的標示相符。
- 確認洗衣機的進水閥門連接正確並打開。

第一次使用洗衣機

每一部 **Bosch** 洗衣機在出廠前都經過多次的測試，為去除生產及測試過程中殘留的物質，請在使用洗衣機洗滌衣物前先讓機器空洗一次。空洗時：

- 請勿放入任何衣物。
- 請將進水龍頭打開。
- 打開洗衣劑添加槽蓋。
- 在洗劑添加槽 II 中倒入約 1 公升的水
- 請將半杯(正常量杯)洗衣劑倒入洗衣劑添加槽 II 中，請勿使用冷洗精會造成泡泡過多。
- 選擇“Cotton 綿質”；熱水洗程。
- 按下 Start 啟動鍵，洗程開始。

洗程結束時，請將洗衣模式旋鈕轉至“Off 關”。

洗滌衣物前之準備

- 零散小物件(如銅板、迴紋針、釘子及其他硬物等)容易對洗滌衣物及機器零件(如滾筒)造成損傷，請移除。
- 將衣物口袋掏空。
- 刷去衣物上之棉絮及灰塵。
- 將衣物上的拉鍊拉上，釦子扣上，鉤鉤勾好。
- 去除窗簾環扣或放入洗衣袋中。

- 移除任何不能水洗的裝飾物件。
- 請將化纖編織衣物內面外翻以免起毛球。
- 處理污漬及斑點。
- 較細緻衣物如含鋼絲胸罩(在洗衣過程中，鋼絲容易鬆脫造成損害)、小物件(襪子、手帕等)、絲襪及腰帶等，請放入洗衣袋中洗滌，以免在洗衣過程中互相糾纏在一起。

衣物分類

請將換洗衣物依顏色及髒污程度分類。有些衣物容易褪色，請切勿將新的多色衣物與其他衣物一起洗滌。

- 輕度髒污：無可見的汗漬或斑點，換洗衣物可能含少許體味。
- 一般髒污：衣物含可見髒污或輕微污漬，若需要請預先處理污漬。
- 重度髒污：換洗衣物具清晰可見的污漬及斑點。請減少洗滌衣物量，並預先處理污漬，可選擇“Heavy duty 加強洗滌”附加功能。

去除污漬

請儘可能儘速處理沾染的污漬。首先，請先在污漬塗上肥皂；之後，請選擇適當的洗程洗滌衣物。有些較頑固或已乾掉的污漬，可能需要多洗幾次才可以去除。

請依照衣物標籤上之洗滌標示分類

如果衣物上的標籤標示“請勿水洗”，或請勿水洗的符號 ，則請勿放入洗衣機內洗滌。

放入欲洗滌衣物

- 欲洗衣物若經過以溶劑為基底的清潔劑(如污漬處理劑及乾洗劑)處理過，一旦放入洗衣機內洗滌，隱含爆炸的危險性！因此，這些衣物必須先以手洗方式將此類清潔劑清洗乾淨，方可放入洗衣機內。
- 滾筒內若有散落的銅板、別針等硬物，在洗滌過程中會損傷衣物。在放入欲洗衣物前，請先確認滾筒內沒有硬物。
- 將分好類的衣物展開，鬆散地放入機內。請混合大、小衣物，這樣機器在脫水時，衣物較能散佈均勻。

- 洗滌衣物請勿超過機器最大容量，超過負荷會影響洗滌效果，衣物亦容易產生摺痕。
- 為達到最佳洗衣效果，建議依據衣物的布料材質來洗滌(請參閱第32頁洗程一覽表)。
- 關上機門時請注意勿夾住任何衣物。機門應可以輕易關上，請勿使用蠻力。

洗衣劑與其他添加劑

請添加正確劑量，並請將洗劑與其他添加劑放置於孩童拿不到的地方。

洗衣劑量請依據下列各項添加：

- 水的軟硬度：相關資訊的取得請洽當地水公司。
- 欲洗衣物的數量。
- 衣物的髒污程度(請參閱第11頁髒污程度)。
- 洗衣劑上之標示。添加正確劑量的洗劑，可減少對環境的危害，並可確保最佳的洗衣效果。
- 請使用低泡沫滾筒專用洗劑，若要使用一般洗劑，請務必減量，以免泡沫過多。用量約為一般洗衣機用量之1/4到1/2。但減量使用可能會影響洗滌效果。第一次，請先使用 1/4 量。若不見過多泡沫，且洗滌效果不滿意時，再添加劑量。

如何知道您的洗劑用量是否正確？

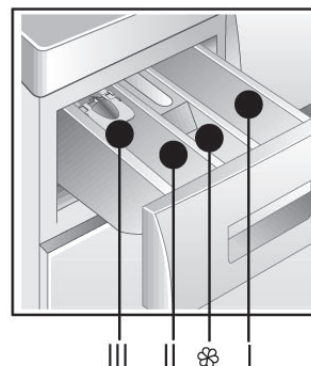
當劑量過少時：

衣物無法完全洗淨，最後逐漸變灰及纖維硬化。衣物上可能會出現咖啡色污漬，加熱器可能會鈣化。

當劑量過多時：

不利環保，過多的泡沫會影響衣物攪動，進而導致洗衣及洗清效果不良。

洗衣劑及/或其他添加劑之添加



洗劑添加槽 I：

本機無適用洗程，請勿放入任何洗劑、漂白劑等。

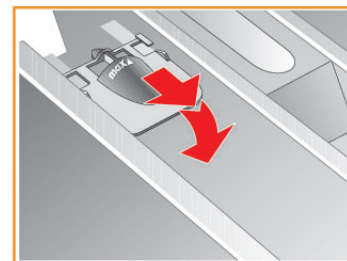
洗劑添加槽 ⌘：

衣物柔軟精(請勿超過槽內標示Max處)。

洗劑添加槽 II：

主洗程洗劑、污漬去除劑、漂白劑。

液體洗劑隔板 III：使用液體洗劑時放下。



使用液體洗劑時，請放下液體洗劑隔板：

- 完全卸下洗劑添加槽(請參閱第18頁)。
- 將藍色液體洗劑隔板向前拉，再放下。

使用粉狀或膠狀洗劑時，請將液體隔板掀起放回原處並固定。

染色/脫色

染料可能含有硫磺或氯，此類物質會腐蝕機器。請勿在洗衣機內漂染衣物。

洗衣模式與附加功能

洗衣時間會因所選擇的洗程、溫度、進水之水壓、水的軟硬度、衣物的多寡、衣物的質料及機器與排水間之距離遠近而不同。

每一洗程的脫水最大轉速不同，機器已自動設定最適合該洗程衣物材質的最佳脫水轉速，若有需要可以調整脫水轉速，但為保護衣物，只能向下調降。

基本洗衣模式

Cotton 綿質：適用布料結實且耐穿的綿、麻織品。

Permanent Press 免燙衣物：適用綿、麻、人造纖維、混紡及外出服。需要特殊運轉程序及特殊脫水速度，以減低摺痕產生的衣物。

Delicates 精緻衣物洗程：精緻洗程適用由綿、麻、緞、人造纖維或混紡等製成之衣物。如窗簾、洋裝、裙子及短衫等。大型物件如被單，亦可以用此洗程洗滌，因為洗程輕柔且自動增加一次清洗。清洗過程中間不脫水。

Wool 毛料洗程：適用標示機器洗及手洗的毛料衣物。


KIDSCARE 孩童衣物洗程：適用於極髒污，但不易褪色、布料結實且耐穿的綿、麻之品，如孩童衣物、毛巾、床單或純白運動襪等。

Silk/Satin 絲/緞衣物：適用由絲質、綢緞、人造纖維或混紡等製成的細緻衣物。

Dark colors 深色衣物：適用棉質及其他易照料材質製成之深色衣物。

Sports wear 運動衣物：適用由超細纖維製成之戶外運動衣物。

Quick Wash 混合快洗：適用輕度髒污之綿、麻、人造纖維、混紡等混合衣物。

Hand Wash 手洗洗程：適用於非常精緻必須手洗的衣物。此種特殊設計之洗程，能提供衣物極度輕柔的對待。任何標示“手洗”符號  的衣物，均可採用此洗程安全地洗滌。

Refresh 衣物清新洗程：適用於清洗不髒的衣物，如游泳衣；或洗清衣物殘留的洗劑，洗程會以脫水結束。請勿加入洗劑。若有人工手洗衣物，或先前選擇“不脫水”之衣物，亦可以此洗程來短暫洗清後脫乾衣物。

Sanitary 衛生殺菌洗程：本洗程可洗去大部分的細菌並同時對衣物提供溫柔的對待。適用極髒或含污漬且需要被消毒的不會褪色衣物如：浴巾、內衣褲、襪子、床單、桌巾等。

Soak 單獨浸泡：適用預先處理極度髒污的衣物，浸泡時間約 2 小時，最後會進行短暫排水，將所有的水排出。

Drain 單獨排水：在洗程選擇不脫水時，可以此單獨排水將水排出。

Spin 單獨脫水：適用於脫乾濕衣或手洗衣物。機器在脫水前會先進行排水。最大脫水轉速：1200 rpm。

附加功能

Heavy duty 加強洗衣鈕：適用特別髒污的衣物，特別是去除蛋白質污漬。按下此鍵，可加長洗衣時間。在整個洗程中，洗衣機只會進冷水，再行加熱至設定溫度。經由此冷至熱的加溫過程，洗衣劑的各項成分會被活化，對於污漬的去除與清潔有最佳的效果。

Signal 響音鈕：可選擇訊號響音的音量大小，從無聲 - 安靜 - 一般 - 大聲到極大聲共 5 種音量選擇。

Reduced ironing 易燙鈕：按下此鈕，洗衣機會以較輕柔的速度脫水，之後再以輕拋方式讓衣服蓬鬆，以減少皺摺產生。洗衣時間也將因此加長。

Rinse Plus 加強洗清鈕：按下此鍵，在所選擇的洗程中，將會額外加入一道洗清程序。整個洗衣時間也將因此加長。

顯示視窗/溫度、洗滌剩餘時間/預約、脫水轉速選擇

溫度及脫水轉速可以在洗程開始前或進行中做更改，但是否有效，需視洗程進展到哪一階段而定。例如：若在洗滌階段結束後更改溫度設定，則為無效更改；脫水轉速則在最後脫水進行前更改均有效。

溫度：每一洗衣模式的最高洗滌溫度已由機器根據衣物材質自動設定，您仍可以更改較低洗滌溫度。

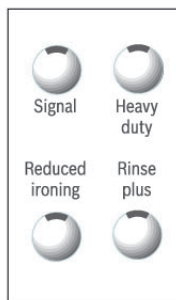
洗滌剩餘時間/預約：選擇洗程後，視窗會顯示洗程所需時間。若要預約，可以按下“Finish in 預約按鈕”，一小時為單位，最久可預約在 24 小時後洗完。設定預約洗滌後，請記得按下“Start/Pause 啟動/暫停”按鈕。若洗程已經開始，則無法做預約設定。

脫水轉速：每一洗衣模式的最大脫水轉速已由機器根據衣物材質自動設定，您可以向下調降脫水轉速，也可以選擇 No final spin 不脫水。

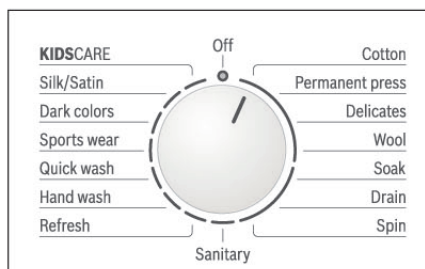
洗衣



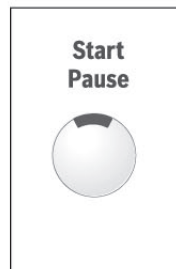
1. 打開水龍頭



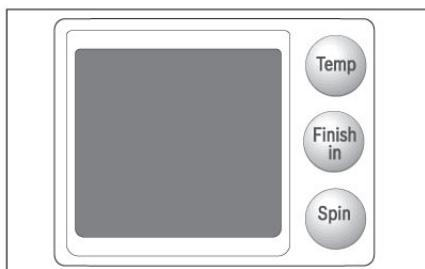
4. 若有需要，請按下附加功能選擇按鈕(可複選)，所選擇的按鍵上之指示燈會亮紅燈。



2. 選擇適當的洗衣模式



5. 按下“Start/Pause 啟動/暫停”鈕，洗程開始進行。



3. 選擇所需的洗滌溫度、預約時間或脫水轉速

洗程進行中，您仍能隨時添加衣物：

- 按一下“Start/Pause 啟動/暫停”鈕。
- 放入預添加的衣物。
- 再按一下“Start/Pause 啟動/暫停”鈕。

請注意不要讓機門打開太久，以免機內洗滌水外流。

更改洗衣模式

如果您不小心選錯了洗衣模式：

- 將洗衣模式選擇鈕轉到“off 關”。
- 重新旋轉洗衣模式旋鈕到想要的洗衣模式。
- 按下Start 啟動鍵，機器開始洗衣。

取消運作中的洗程

如果您要終止洗程：

1. 若洗程進行到高溫洗滌階段：
 - 將洗衣模式旋鈕轉到“off 關”。
 - 選擇“衣物清新洗程”讓機器降溫。
 - 按下Start 啟動鍵，機器開始洗衣。
2. 若洗程已進入較低溫程序：
 - 將洗衣模式旋鈕轉到“Drain 排水”或“Spin 脫水”。
 - 按下Start 啟動鍵，機器開始排水或脫水。

洗衣結束後

當顯示視窗的洗滌剩餘時間歸零時，即表示洗衣結束：

- 將洗衣模式旋鈕轉到“off 關”。若之前選擇不脫水時請：
- 將洗衣模式旋鈕轉到“Drain 排水”或“Spin 脫水”。
- 按下Start 啟動鍵，機器開始啟動。
- 結束後，將洗衣模式旋鈕轉至“off 關”。
- 關閉水龍頭。
- 取出衣物，並請檢查滾筒內及塑膠封條間是否留有小異物(如銅板、迴紋針等)，若有，請一併移除，以免銹蝕機器。
- 請用乾淨抹布擦去玻璃門及整個橡膠內圈及內摺處殘水。
- 請保持機門開著，讓機器內部乾燥。

清潔與保養指南



- 清潔前請務必將插頭自插座拔除。切勿以高壓清潔機清洗洗衣機。
- 請勿以可燃性溶劑來清潔洗衣機。

清潔洗衣機外殼與操作面板

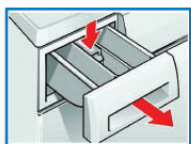
- 請以軟濕布擦拭。
- 請勿使用具腐蝕性的清潔劑。
- 若有任何清潔劑殘留，請立即擦拭乾淨
- 請勿使用噴射水柱沖洗。

清潔滾筒

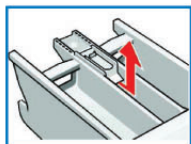
洗完衣物後，請用乾淨抹布擦去玻璃門及整個橡膠內圈及內摺處殘水，並讓機門維持開著，讓機器內部乾透。如果滾筒因為殘留異物(銅板、迴紋針、釘子等)造成銹點，請使用不含氯的清潔劑，並遵循清潔劑之使用說明。請勿使用鐵刷、鋼絲刷洗。

清潔洗劑添加槽

如有殘餘的洗劑或添加劑沉積：



• 如左圖上：拉出洗劑添加槽，將柔軟精添加槽中央分隔器上之藍條向下壓，即可完全將整個添加槽卸下。



• 移除中央分隔器(如左圖下)：大拇指放在分隔器下方，將分隔器向上扳，即可卸下分隔器。請以清水及刷子清潔分隔器並擦乾。

• 清潔後請將分隔器放回原位(藍色圓柱請對正槽內白色小圓柱)，直到卡住為止。

• 請讓添加槽保持開著，以便可以完全乾燥。

去除水垢

若洗劑用量正確，是不需要除水垢的。

若需要去除水垢，請遵循水垢去除劑的使用說明。

去除水垢，請勿放入衣物。

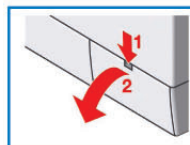
清潔排水幫浦

如果排水幫浦因異物堵塞或泡沫過多而導致洗滌水無法被完全排出時，就必須清潔排水幫浦。

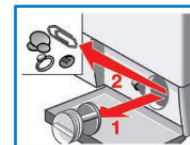


- 避免燙傷！若洗滌水為熱水時，請先讓熱水冷卻，並勿讓孩童或寵物接近。
- 請關閉水龍頭。

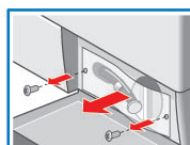
請將洗衣模式選鈕轉至“Off 關”，並將插頭自插座上拔除。



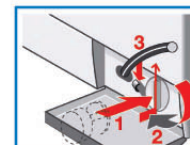
1. 打開維修門並將蓋子移除。



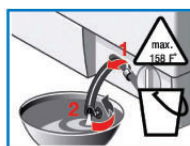
4. 小心旋開白色排水幫浦蓋。



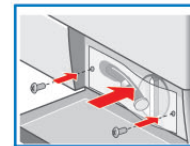
2. 鬆開螺絲並取下透明保護片。



6. 蓋回白色幫浦蓋並旋緊，把手必須是直的，並將排水管固定在位置上。



3. 將水管從固定處取下，卸下水管蓋，讓管內洗滌水排出，再蓋上蓋子。



7. 將透明保護片以螺絲固定。

8. 放回維修門蓋並關閉。

為避免下次洗衣時，未使用的洗劑流入排水幫浦中：

- 倒入1公升水於添加槽 II。
- 選擇 Drain 排水洗程。

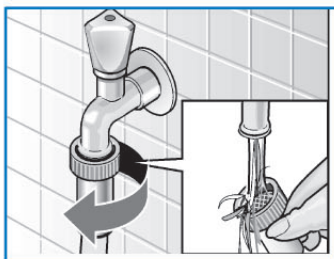
清潔進水過濾器

如果進水時只有少量或沒有水流進洗衣機時，就必須清潔進水過濾器。

請先釋放進水管水壓：

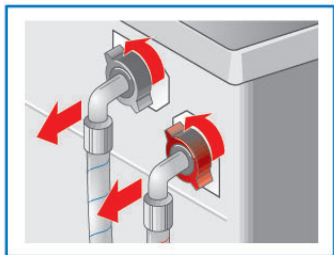
- 關閉水龍頭。
- 將洗衣模式旋鈕轉至Spin 脫水、Drain 排水外之任一洗衣模式。
- 按下Start 啟動鍵，並等候約40秒。
- 將洗衣模式旋鈕轉至“Off 關”。

清潔水龍頭之過濾器



冷、熱水龍頭都得清潔：

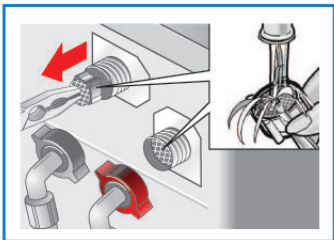
- 請卸下連接水龍頭的水管。
- 在水龍頭下沖洗過濾器。
- 重新將水管連接水龍頭。



清潔連接在洗衣機後壁的過濾器

冷、熱水管都必須清潔：

- 卸下連接在洗衣機後壁的水管。



- 以鉗子拉出過濾器，並在水龍頭下沖洗。
- 安插過濾器並將水管重新與洗衣機連接。
- 打開水龍頭，檢查是否有漏水情形。若有漏水，請檢查過濾器是否安裝妥適。
- 關閉水龍頭。

小故障排除

若您無法借助下列表格自己排除故障，則請：

- 將洗衣模式旋鈕轉至“Off 關”。
- 將洗衣機插頭自插座拔除。
- 關上水龍頭。
- 打本公司維修服務電話：02-5556-2321

故障	可能引起原因	故障排除
水從機器底下流出	進水管之接頭未旋緊	旋緊接頭
	排水管漏水	更換排水管
未進水或洗劑未沖入洗衣機內	水龍頭未打開	打開水龍頭並按下啟動/暫停鈕
	進水管糾結或被束緊	排除原因
	進水管過濾器阻塞	清潔進水管過濾器(請參閱第20頁)
	水壓太低	排除原因
機門無法打開	未按下啟動/暫停鈕	按下啟動/暫停鈕
	可能選擇了“不脫水” 停電	請選擇“Drain 排水”或“Spin 脫水” 當供電恢復正常時，被中斷的洗程會繼續。停電時，若要取出衣物，請參閱第23頁
洗程正在進行/或機門因安全理由鎖定	洗程正在進行/或機門因安全理由鎖定	等待洗程結束
	插頭鬆脫或沒有安插	插好插頭
	在洗程結束前，洗衣模式旋鈕被轉至“關”	請選擇洗衣模式
洗程未進行	未按下啟動/暫停鍵	請按啟動/暫停鍵
	門未關妥	請檢查衣物是否卡住門
	設定預約洗衣	預約時間到洗程即會進行
洗滌水未排出	排水幫浦或排水管阻塞	清潔排水管及排水幫浦，參閱第19頁
滾筒內看不到水	並非故障，水位在可視範圍下	

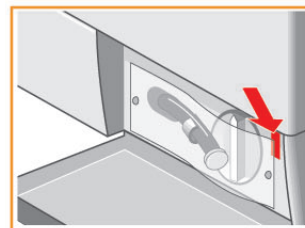
故障	可能引起原因	故障排除
不滿意脫水結果	選擇了較慢脫水轉速 衣物不平衡 選擇了“易燙鈕”	請選擇較高脫水轉速 請將大小衣物混合均勻放置滾筒內 正常現象，保留較多溼度供熨燙
重複脫水	並非故障，機器內不平衡偵測系統嘗試以重複脫水方式來平衡衣物。	請將大小衣物混合均勻放置於滾筒內
柔軟精未完全沖出	柔軟精太濃稠 添加槽阻塞	請稀釋後再倒入槽內 請參閱第18頁清潔洗劑添加槽
洗衣機有異味		請選擇棉質高溫洗程，並添加洗劑，讓機器空洗一次，以去除異味
泡泡從洗劑添加槽流出	洗劑添加太多 使用非低泡沫洗劑	請將一大匙衣物柔軟精與 500 CC水混合，倒入洗劑添加槽 II 內。 下次洗衣時請減少洗劑用量，並使用較低泡沫的洗劑
脫水時有強烈氣味	機器未校正水平	請參閱第29頁校正水平
震動及“走位”現象	搬運螺栓未移除	請參閱第26頁移除搬運螺栓
操作時顯示視窗或燈不亮	保險絲燒斷 電力中斷	請更換保險絲 供電恢復時，被中斷的洗程會繼續。若故障情形經常發生，請洽維修服務中心
洗衣時間延長	並非故障，機器偵測到過多泡沫，自動加入2次清洗 並非故障，機器內不平衡偵測系統嘗試以重複脫水方式來平衡衣物	請減少洗劑用量 請將大小衣物混合均勻放置於滾筒內

故障	可能引起原因	故障排除
洗劑殘留在衣物上	不含磷的洗劑含有不溶於水的沉澱物，會在衣物上產生輕微汗點	請在衣物乾後刷去汗點或選擇“Refresh 衣物清新”洗程，再清洗一次
暫停時，啓動/暫停鈕上指示燈快速閃爍且警示音響起	機內水位過高，無法添加衣物	請立即關閉機門，按下啓動鈕讓洗程繼續

顯示視窗之訊息

F: 16	機門未正確關閉，可能有衣物卡住，請正確關妥機門。
F: 17	進水異常，請將水龍頭完全打開；可能是水壓過低或進水管糾結、過濾器阻塞，請排除。
F: 18	洗滌水無法排出，可能泡沫過多或排水管阻塞，請參閱第19頁清潔排水幫浦。
F: 42, 43, 44	馬達故障，請洽維修服務中心
其他顯示	關閉機器，等候 5 秒鐘後，再重新啓動，若視窗仍顯示故障訊息，請撥打維修專線：02-5556-2321。

電力中斷時如何開啟機門



電力恢復時，被中斷的洗程會繼續。若您想要移除機內衣物，可依照下列程序開啟機門：

⚠ 小心燙傷！機內的洗滌水可能很燙，請先讓其冷卻。若滾筒仍在運轉，請勿將手伸進筒內。若從玻璃門看進去，可以看到水，請勿打開機門。

- 將洗衣模式旋鈕轉至“Off 關”並拔除插頭。
- 參閱第19頁從黑色排水管排除洗滌水。
- 將旁邊紅色拉條向下拉，即可開啟機門。

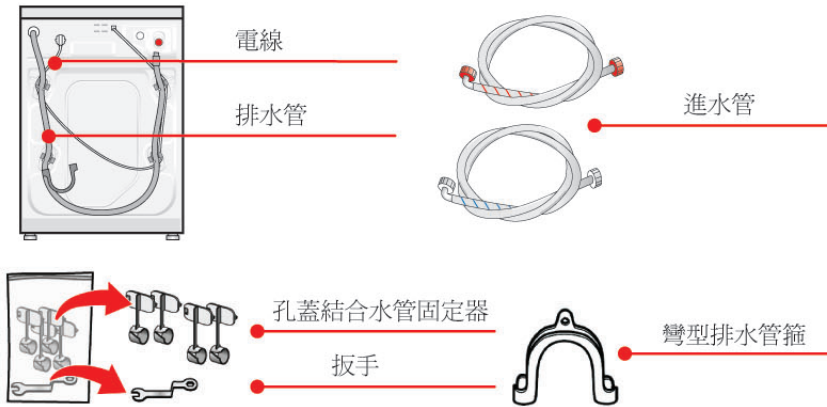
安裝、連接、搬運

安全須知

- 洗衣機很重，搬動時請小心！
- 冷凍水管容易爆裂，請勿將洗衣機安裝在戶外有冷凍疑慮的地方。
- 請遵循國家電器規則安裝機器。
- 請小心使用不要損壞機器，搬移時請勿抓握突出部分(如：機門)。
- 除了注意遵守本手冊之安全規範外，亦請遵循地方水電特殊規則。
- 若有任何疑慮，請由合格技師安裝本機器。

洗衣機安裝配備

機器出廠時均附有安裝配件，請仔細檢查各項配件，若有遺漏請立即與經銷商聯繫。



依據不同的連接需求，下列物件也可能需要：

- 若僅有冷水管線可以連接，需要雙口水龍頭(由本公司提供)。
- 水平儀。

安裝區域

- 機器的平穩非常重要，否則在脫水時機器可能會“走動”。
- 安裝區域必須堅固且平穩。
- 柔軟地面如地毯或內襯發泡材料的鋪面均不適合。

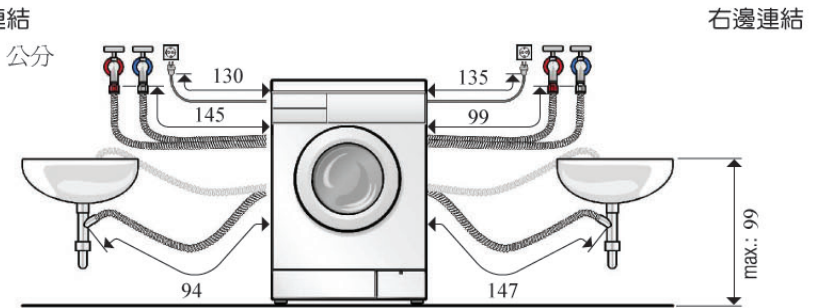
如果洗衣機必須安裝在木質地板上，請遵循下列做法：

- 儘可能將洗衣機安裝在房間角落。
- 請在地板上加裝一塊防水木板(至少需 30mm 厚)。

水管與電線長度

左邊連結

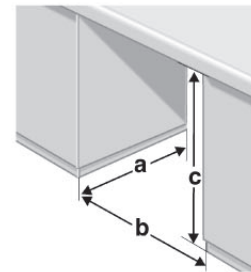
單位：公分



注意：若使用水管固定器，水管長度會減少。

嵌入指南

本洗衣機可以嵌入在廚房流理台下或安裝在櫥櫃裏，請依據下列數據，保留空間：



a = 最少600mm

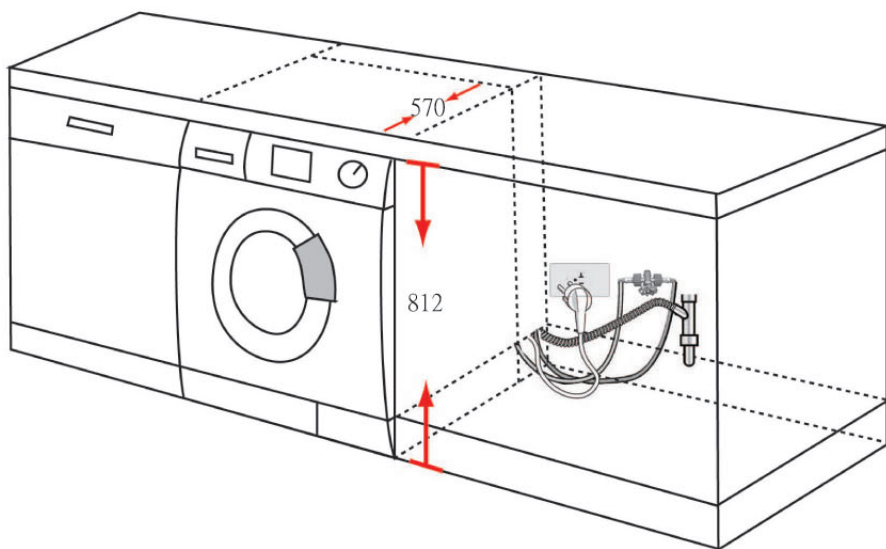
b = 最少600mm

c = 最少812mm(需拆卸上蓋)

洗衣機必須嵌在連續的檯面下，且檯面必須與櫥櫃固定住。

若放入櫥櫃內，請注意四周需保留的最低安全距離：

兩側：0；後方：50mm；上方：0；前方：70mm



電源插座必須安裝於水槽櫃內，不可在洗衣機的後方，高度須在進水、排水接頭之上方。插座型式(附贈於配件箱內)請使用250V/20A之2極3線接地型插座。

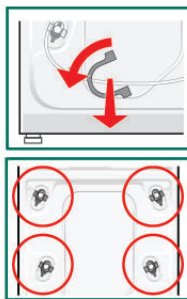
移除搬運螺栓



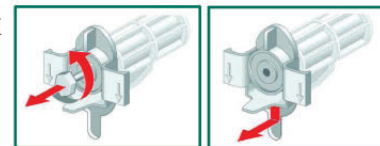
- 第一次使用機器前，必須卸除 4 個搬運時用來固定機器的螺栓。並請保留螺栓以便將來再搬遷時使用。
- 未來搬遷時，請務必將搬運螺栓再安裝回去，以保護機器。

- 將進水管與機器分離。
- 拿開彎型排水管箍。

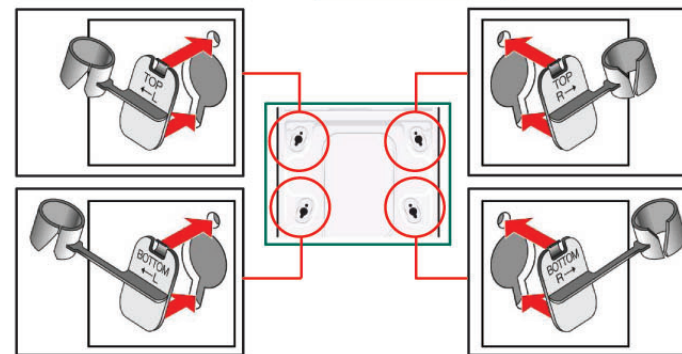
- 請以機器附贈的曲柄扳手鬆開螺絲，直到螺絲可以被輕易地移動為止。



- 打開洗衣機門，將滾筒輕輕向前拉，再以左圖指示方向卸下 4 個搬運螺栓。



- 蓋上孔蓋結合水管固定器。



- 將水管固定在固定器上。

連接供水

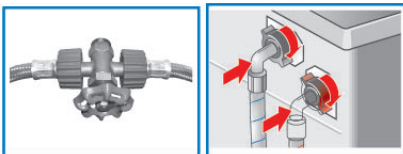


- 本洗衣機只能以冷、熱(最高60°C)自來水操作。請勿連接由未加壓熱水爐所提供的冷熱混合自來水。
- 為預防水害，冷熱水閥必須隨時可以構得到。當洗衣機不使用時，請將水閥關閉。
- 若洗衣機是安裝在新的成屋，或是房屋的水管線路重新安裝 更新過，請在連接供水時，先打開水龍頭讓水流出一段時間，以去除水管內的淤沙、灰塵或沉積物。
- 水管連接點必須承受完全水壓，請將水龍頭完全打開檢查。
- 為避免漏水或水害，請確實依據本章節連結供水。
- 請使用新的進水管，切勿使用舊機器的進水管。
- 若有任何疑慮，請由合格水電技師安裝冷、熱水。

給水供應

- 進水管請勿彎曲、壓扁、修改或裁切(無法保證穩定性)。
- 請注意水壓：當水龍頭打開時，水壓應該在 1 - 10 Bar間，每分鐘水流量至少 8 公升。
- 若最大水壓超過上限，必須加裝減壓閥。

1. 連結進水管與水龍頭：請以**手**將冷、熱水管上的塑膠接頭旋緊在龍頭上。



2. 進水管連接後，請將水龍頭完全打開，並檢查連接點是否完全密合。

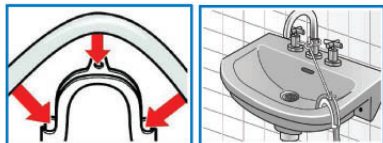
3. 本機配備自動加熱系統，若只供給冷水，請將冷、熱水管都連接在本公司提供之雙口龍頭上。

排水

- 請勿彎曲或拉扯排水管。
- 洗衣機的安裝地面與排水孔的高度差不得超過 99 公分。

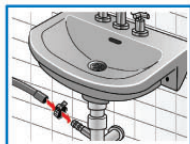
將水排入水槽內

- 請確實將排水管固定在水槽上。
- 請確認水槽塞沒有塞住排水洞。排水時，請檢查水槽排水是否流暢。



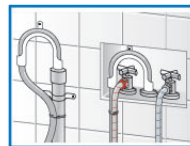
將水排入虹吸水管

- 使用軟管鉗(非標準配備，不在配件包內)固定連接點。



安裝在排水豎管或牆上排水孔

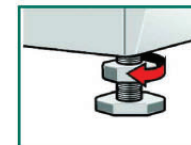
- 使用排水管箍，將排水軟管的末端放入彎箍內，並將尾端插入預設之排水管。
- 在適當的地方(如下圖)以紮帶或纜線固定排水軟管及預設之排水管。



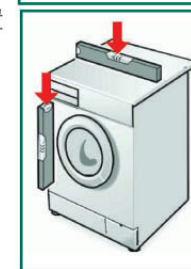
水平校正

⚠ 不正確的水平校正，會造成強烈氣味、震動或“機器走位”。請以機器可調整的四腳及水平儀來校正水平。

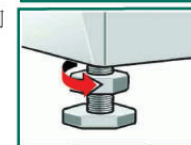
1. 請以扳手鬆開螺帽。



2. 旋轉機器腳以調整高度。洗衣機的**每一隻腳**都必須平穩地安置在地面上，機器不可以搖晃。請以水平儀校正機器水平。



3. 以逆時鐘方向旋緊螺帽頂住機器。請注意：旋轉時請勿改變腳的高度。洗衣機的四隻腳螺帽必須要完全頂住機器外殼。



機器規格

寬 x 深 x 高 = 60 x 59 x 84.2 公分

嵌入安裝尺寸：寬 x 深 x 高(拿掉上蓋) = 60 x 59 x 81.2 公分

重量 = 77 公斤 最大洗衣容量 = 12 公斤

電壓/頻率/電流/功率 = AC220V/60Hz/12A/2640W

插頭型式：2 扁 (一字型) 1 圓

插座型式：250V/20A 2 極 3 線接地型(隨機附贈於配件箱內)

水壓 = 1-10 bar

電線連接

接地線說明

- 洗衣機必須安裝地線。當機器故障、功能異常時，連接地線提供了電流宣洩的管道，可降低觸電的危險。本洗衣機配備含地線之插頭，請將插頭安插於正確的插座。
- 不當的地線連接會導致觸電的危險。若您有任何疑慮，不知地線是否連接妥適，請由合格水電技師或本公司維修服務人員檢測。
- 請勿修改機器插頭，若插頭無法安插於插座上時，請由合格水電技師安裝適當插座。
- 本機器必須連接獨立的電流迴路插座，而安插之插座必須正確安裝並接上地線。
- 家用電壓必須與洗衣機的電壓相符，機器各項指定功率及所需保險絲規格，詳列在機器的額定功率表中。
- 請確認：
 1. 電源插頭妥適安裝於插座上。
 2. 室內配線電流量足夠。
 3. 地線妥適連接。
- 更換電線僅能由合格技師執行。為減低火災與觸電的危險，請勿使用延長線或轉接器來連接洗衣機。若需使用漏電斷路器，請選用符合國家 CNS 標準的漏電斷路器。唯有達到此標準的斷路器，才能保障電流安全規定。
- 插頭：
 1. 請勿以濕的手安插或拔除插頭。
 2. 請勿以拉扯電線方式拔除插頭。
 3. 機器運作時請勿拔除插頭。

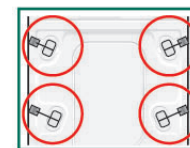
運送/搬遷時

在搬運洗衣機前，請先：

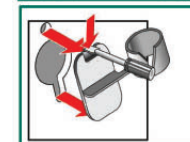
- 關閉供水
- 釋放進水管水壓(請參閱第20頁)
- 排清所有殘水(請參閱第19頁)
- 將插頭自電源插座上拔除
- 拆卸進水及排水管線

安裝搬運螺栓

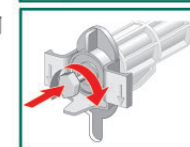
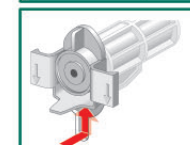
1. 卸下四個孔蓋



2. 預備搬運螺栓：將套筒內之螺絲鬆脫，直到螺絲尾端與套筒尾端齊平。



3. 裝上並栓緊搬運螺栓。搬運螺栓必須能嵌入機殼背板的溝槽內



- 洗衣機搬運至定點後，請確保正確安裝與連接管線。在開始第一次洗衣前，請先倒入 1 公升的水於洗劑添加槽 II，選擇“Drain 排水”洗程，讓機器徹底排水。

洗程一覽表

洗衣模式	最大洗滌容量	衣物材質(請參考洗衣標示)
Cotton	滿量	不易褪色、布料結實且耐高溫的綿、麻
Sanitary	量	
KIDSCARE	1/2量	綿、麻、人造纖維、混紡
Permanent	量	
Dark colors		棉質及其他易照料材質製成之深色衣物
Delicates		綿、麻、緞、人造纖維或混紡之衣物及大型物件
Wool		標示機器洗及手洗的毛料衣物
Sports wear	1/3量	超細纖維製成之戶外運動衣物
Silk/satin	量	絲質、綢緞、人造纖維或混紡製成的細緻衣物
Hand wash		非常精緻必須手洗的衣物
Quick wash		輕度髒污之綿、麻、人造纖維、混紡等混合衣物
Refresh		不髒的衣物，如游泳衣；或洗清衣物殘留的洗劑

其他洗衣模式

洗衣模式	應用/備註
脫水	適用將自己手洗的衣物脫水，脫水前會先排水。
浸泡	適用於預先浸泡極度髒污的衣物，浸泡後會將水排出。
排水	當選擇不脫水時，可以此模式將洗滌水排除，適用精緻衣物。

* 確實的洗衣時間會因水壓、水的軟硬度、進水溫度、四周環境溫度、洗滌衣物之質料、數量、洗劑及其他因素之影響而不同。

詳細資訊在本手冊中均可找到，請詳細閱讀並確實遵循安全規則。

可選擇溫度	洗衣時間(大約)分*			
	正常洗	加強洗	易燙鈕	加強洗清
冷、溫、熱	60	+32	-3	+13
高溫	121	+20	+1	+12
溫、熱	94	+40	+1	+8
冷、溫、熱	51	+30	+4	+11
	67	+10	+3	+11
	45	+10	+6	+6
	36	-	-	-
冷、溫	50	+10	+2	+9
	32	-	-	-
	28	-	-	-
	20	-	-	-
冷	19	-	-1	+9

洗衣時間/分(大約)*

10
120
1

量、洗劑及其他因素之影響而不同。

常見之國際洗衣標示

