



BOSCH



Registrer
ditt nye apparat
på MyBosch, og sikre
deg gratis fordeler:
[bosch-home.com/
welcome](https://bosch-home.com/welcome)

Vaskemaskin

WGB256AWSN

[no] Bruksanvisning og installasjonsveiledning



Du kan finne mer informasjon og forklaringer på Internett.
Skann QR-koden på tittelsiden.



Innholdsfortegnelse

1 Sikkerhet	3	11.1 Klargjøre tøy	27
1.1 Definisjon av signalord	3	11.2 Anvisninger på	
1.2 Generelle merknader	4	vaskelappene	27
1.3 Korrekt bruk	4	12 Vaskemiddel og pleiemiddel .	27
1.4 Begrensning av brukerkretsen	4	13 Grunnleggende betjening	28
1.5 Sikker installasjon	4	13.1 Slå på vaskemaskinen	28
1.6 Sikker bruk	6	13.2 Stille inn program	28
1.7 Sikker rengjøring og vedlikehold	8	13.3 Lagre programinnstillinger	28
2 Unngå materielle skader	9	13.4 Åpning av døren	28
3 Miljøvern og innsparing	10	13.5 Innlegging av tøy	29
3.1 Avfallsbehandling av emballasje	10	13.6 Starte program	29
3.2 Energi- og ressursparing	10	13.7 Bløtlegging av tøy	29
3.3 Strømsparemodus	10	13.8 Ilegging av tøy	29
4 Oppstilling og tilkobling	11	13.9 Avbryt program	30
4.1 Pakke ut maskinen	11	13.10 Fortsette programmet med skyllestopp	30
4.2 Leveringsinnhold	11	13.11 Ta ut tøyet	30
4.3 Krav til oppstillingssted	11	13.12 Sette maskinen i beredskapsmodus (standby)	30
4.4 Fjerne transportsikringen	12	14 Barnesikring	30
4.5 Koble til maskinen	13	14.1 Aktivere barnesikringen	30
4.6 Sette maskinen i vater	14	14.2 Deaktivere barnesikring	30
5 Før første gangs bruk	15	15 Intelligent doseringssystem ..	30
5.1 Starte tomvask	15	15.1 Fylle flytende vaskemiddel og tøyemykner i doseringsbeholdere	30
6 Bli kjent med	16	15.2 Bruke kammer for manuell dosering	31
6.1 Maskin	16	15.3 Stille om doseringsbeholderen ☉/∅	31
6.2 Vaskemiddelskuff	16	15.4 Stille inn basisdoseringsmengde	32
6.3 Betjeningspanel	17	16 Home Connect	32
6.4 Betjening	17	16.1 Konfigurer Home Connect	32
7 Display	18	16.2 Deaktivere Wi-Fi på apparatet	32
8 Taster	20		
9 Programmer	23		
10 Tilbehør	26		
11 Tøy	27		

16.3 Aktivere Wi-Fi på apparatet ...	33	19.1 Nødutløser	46
16.4 Installere programvareoppdatering	33	20 Transport, oppbevaring og avfallsbehandling	46
16.5 Tilbakestille apparatets nettverksinnstillinger	33	20.1 Demontering av maskinen	46
16.6 Fjernstart	33	20.2 Sette inn transportsikringer	46
16.7 Fjerndiagnose	33	20.3 Ta maskinen i bruk igjen	46
16.8 Personvern	34	20.4 Avfallsbehandling av gammelt apparat	46
17 Grunninnstillingene	34	21 Kundeservice	47
17.1 Oversikt over grunninnstillingene	34	21.1 Produktnummer (E-Nr.), produksjonsnummer (FD) og tellenummer (Z-Nr.)	47
17.2 Endring av grunninnstillingene	35	21.2 AQUA-STOP-garanti	47
18 Rengjøring og pleie	35	22 Forbruksverdier	48
18.1 Rengjøre trommelen	35	23 Tekniske data	49
18.2 Rengjøring av vaskemiddel-skuffen	35	23.1 Informasjon om fri og Open Source-programvare	50
18.3 Rengjøre vannpumpen	37	24 Samsvarserklæring	51
18.4 Rengjør gummimansjetten ...	39		
19 Utbedring av feil	40		

1 Sikkerhet

Følg sikkerhetsanvisningene nedenfor.

1.1 Definisjon av signalord

Her står det hva de forskjellige signalordene i denne bruksanvisningen betyr.

ADVARSEL

Følg disse anvisningene, slik at du unngår mulige alvorlige eller dødelige personskader.

FORSIKTIG

Følg disse anvisningene, slik at du unngår lettere eller middels alvorlige personskader.

OBS

Følg disse anvisningene, slik at du unngår skader på apparatet og andre materielle skader.

Merk: Dette henviser deg til viktig informasjon.

1.2 Generelle merknader



- Les nøye gjennom denne anvisningen.
- Oppbevar veiledningen og produktinformasjonen for senere bruk eller for en senere eier.
- Ikke koble til apparatet dersom det har transportskader.

1.3 Korrekt bruk

Apparatet må kun brukes:

- for å vaske tøy som kan vaskes i maskin og ull som kan vaskes for hånd i samsvar med det som er angitt på etiketten.
- med vann fra springen og vanlige vaskemidler og pleiemidler som er egnet for vaskemaskin.
- i lukkede rom i husholdningen og i liknende brukstilfeller som f.eks. kjøkkensone for medarbeidere i butikker, på kontrorer og i andre arbeidsomgivelser; i landbruksbedrifter; av kunder på hoteller, moteller og andre typiske boligomgivelser; på pensjonater som tilbyr frokost.
- opp til høyde på maks 4000 m over havet.

1.4 Begrensning av brukerkretsen

Dette apparatet kan brukes av barn fra og med 8 år og av personer med redusert fysiske, sensoriske eller mentale evner eller mangel på erfaring og/eller kunnskap, dersom de blir overvåket eller har fått opplæring i en sikker bruk av apparatet og dessuten har forstått farene som kan resultere av feil bruk.

Barn må ikke få leke med apparatet.

Rengjøring og brukervedlikehold må ikke utføres av barn uten oppsyn.

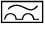
Barn under 3 år og husdyr skal holdes unna apparatet.

1.5 Sikker installasjon

⚠ ADVARSEL – Fare for elektrisk støt!

Ukyndige installasjoner er farlig.

- ▶ Maskinen må kun tilkobles og brukes i henhold til angivelsene på typeskiltet.

- ▶ Maskinen skal bare kobles til et strømnnett med vekselstrøm via en forskriftsmessig montert jordet stikkontakt.
- ▶ Systemet for husets PE-leder må være forskriftsmessig installert. Installasjonen må ha tilstrekkelig stort ledningstverrsnitt.
- ▶ Ved bruk av jordfeilbryter må det kun brukes en type som er merket med .
- ▶ Maskinen må aldri forsynes med strøm via en ekstern bryteranordning, f.eks. tidsur eller fjernstyring.
- ▶ Hvis apparatet er innebygd, må støpselet på strømledningen være fritt tilgjengelig. Hvis fri tilgang ikke er mulig, må det i henhold til regelverket være montert en allpolet skillebryter i den faste elektriske installasjonen.
- ▶ Når du stiller opp apparatet, må du påse at strømkabelen ikke kommer i klem eller får skader.

Hvis isolasjonen på strømledningen er skadet, er dette farlig.

- ▶ La aldri strømkabelen være i kontakt med varme maskindeler eller varmekilder.
- ▶ La aldri strømkabelen komme i kontakt med skarpe spisser eller kanter.
- ▶ Du må aldri få knekk på, klemme sammen eller endre strømkabelen.

ADVARSEL – Brannfare!

Det er farlig å bruke en forlenget strømledning og ikke godkjent adapter.

- ▶ Ikke bruk forlengelseskabler eller strømskinner.
- ▶ Bruk kun strømledninger som er godkjent av produsenten.
- ▶ Hvis strømledningen er for kort og det ikke finnes en lenger strømledning, må du kontakte et elektrikerfirma for å tilpasse husinstallasjonen.

ADVARSEL – Fare for personskade!

Apparatets høye vekt kan føre til personskader når det løftes.

- ▶ Ikke løft apparatet alene.

Hvis det stilles en tørketrommel oppå denne vaskemaskinen og dette ikke gjøres forskriftsmessig, kan tørketrommelen falle ned.

- ▶ Tørketrommelen må utelukkende stilles oppå en vaskemaskin ved bruk av monteringssettet fra produsenten av tørketrommelen. Andre oppstillingsmetoder er ikke tillatt.

- ▶ Tørketrommelen må aldri stilles oppå en vaskemaskin dersom tørketrommelprodusenten ikke tilbyr noe egnet monteringssett.
- ▶ Ikke still tørketromler oppå vaskemaskiner dersom de to maskinene er fra forskjellige produsenter og har forskjellig dybde og bredde.
- ▶ Ikke sett tørketromler på vaskemaskiner som står på en sokkel. Maskinene kan velte.

⚠ ADVARSEL – Kvelningsfare!

Barn kan få emballasjen over hodet eller vikle seg inn i den og kveles.

- ▶ Hold emballasjen borte fra barn.
- ▶ Barn må ikke få leke med emballasjen.

⚠ FORSIKTIG – Fare for personskade!

Maskinen kan vibrere eller bevege seg under bruk.

- ▶ Plasser maskinen på et rent, plant og stabilt underlag.
- ▶ Sett maskinen i vater ved å bruke et vaterpass og justere på føttene.

Hvis slangene og strømledningene er lagt feil, er det snublefare.

- ▶ Legg slangene og ledningene slik at det ikke oppstår snublefare.

Hvis maskinen flyttes ved at man drar i eller skyver på utstående komponenter, for eksempel døren, kan disse komponentene brette.

- ▶ Maskinen må ikke flyttes ved at man drar i eller skyver på utstående komponenter.

⚠ FORSIKTIG – Kuttfare!

Skarpe kanter på maskinen kan føre til kuttskader hvis de berøres.

- ▶ Ikke berør de skarpe kantene på maskinen.
- ▶ Bruk vernehansker ved installasjon og transport av maskinen.

1.6 Sikker bruk

⚠ ADVARSEL – Fare for elektrisk støt!

En vaskemaskin med skader eller en strømledning med skader er farlig.

- ▶ Bruk aldri apparatet hvis det har skader.

- ▶ Dra aldri i strømledningen når du skal koble vaskemaskinen fra strømmettet. Dra alltid i pluggen på strømledningen.
 - ▶ Hvis vaskemaskinen eller strømledningen er skadet, må du dra ut støpselet eller slå av sikringen i sikringsskapet og stenge vannkranen umiddelbart.
 - ▶ Ta kontakt med kundeservice. → *Side 47*
- Fuktighet som trenger inn, kan forårsake elektrisk støt.
- ▶ Apparatet skal kun brukes i lukkede rom.
 - ▶ Utsett aldri apparatet for kraftig varme eller fuktighet.
 - ▶ Ikke bruk dampstråle, høytrykksspyler, slanger eller dusjstråler for å rengjøre apparatet.

⚠ ADVARSEL – Fare for helseskader!

Barn kan bli sperret inne i apparatet og havne i livsfare.

- ▶ Apparatet skal ikke settes opp bak en låsbar dør, en skyvedør eller en dør med hengsler på motsatt side av apparatet som kan hindre at apparatet kan åpnes fullstendig.
- ▶ Etter endt levetid på vaskemaskinen, må du trekke ut støpselet på strømledningen, kappe over strømledningen og ødelegge dørlåsen slik at vaskemaskindøren ikke lar seg lukke lenger.

Ved sentrifugering av større, vannavvisende tekstiler kan det oppstå ubalanse som kan føre til skader.

- ▶ Ikke vask eller sentrifuger store, vannavvisende tekstiler som dyner eller overmadrasser i apparatet.

⚠ ADVARSEL – Kvelningsfare!

Barn kan puste inn eller svelge smådeler og bli kvalt.

- ▶ Hold smådeler borte fra barn.
- ▶ Ikke la barn leke med smådeler.

⚠ ADVARSEL – Fare for forgiftning!

Vaskemiddel og skyllemiddel kan medføre forgiftning dersom det svelges.

- ▶ Dersom det svelges ved en feiltakelse, må det søkes legehjelp.
- ▶ Vaskemidler og pleiemidler må oppbevares utilgjengelig for barn.

⚠ ADVARSEL – Eksplosjonsfare!

Hvis tøyet er blitt forbehandlet med løsemiddelholdige, lett-antennelige rengjøringsmidler, kan det føre til eksplosjon i maskinen.

- ▶ Forbehandlet tøy må skylles grundig med vann før tørking.

⚠ FORSIKTIG – Fare for personskade!

Hvis man går eller klatrer opp på maskinen, kan dekkplaten knekke.

- ▶ Ikke gå eller klatre opp på maskinen.

Hvis man setter seg eller lener seg på den åpne døren, kan maskinen velte.

- ▶ Ikke sett deg eller støtt deg til maskindøren.

- ▶ Ikke sett noen gjenstander på maskindøren.

Dersom du griper inn i trommelen mens den roterer, kan du skade hendene.

- ▶ Før du griper inn i trommelen, må du vente til den har stanset helt opp.

⚠ FORSIKTIG – Fare for skålding!

Vaskevannet blir varmt under vasking på høye temperaturer.

- ▶ Ikke ta i det varme vaskevannet.

⚠ FORSIKTIG – Fare for etseskader!

Når vaskemiddelskuffen åpnes, kan vaskemiddel og pleiemiddel sprute ut av maskinen.

Kontakt med øye eller hud kan føre til irritasjoner.

- ▶ Ved kontakt med vaskemidler eller pleiemidler må øynene eller huden skylles grundig med rent vann.
- ▶ Dersom det svelges ved en feiltakelse, må det søkes legehjelp.
- ▶ Vaskemidler og pleiemidler må oppbevares utilgjengelig for barn.

1.7 Sikker rengjøring og vedlikehold

⚠ ADVARSEL – Fare for elektrisk støt!

Ukyndige reparasjoner er farlig.

- ▶ Foreta aldri tekniske endringer på apparatet eller apparatets funksjoner.
- ▶ Kun opplært fagpersonell skal utføre reparasjoner på maskinen.

- ▶ Det må kun brukes originale reservedeler til reparasjon av maskinen.
 - ▶ Dersom det oppstår skader på apparatets strømkabel, må den skiftes ut av produsenten, kundeservice eller av en annen kvalifisert person for å unngå at det oppstår fare.
- Fuktighet som trenger inn, kan forårsake elektrisk støt.
- ▶ Før rengjøring må støpselet trekkes ut eller sikringen kobles ut i sikringsskapet.
 - ▶ Ikke bruk dampstråle, høytrykksspyler, slanger eller dusjstråler for å rengjøre apparatet.

⚠ ADVARSEL – Fare for personskade!

Bruk av ikke-originale reservedeler og ikke-originalt tilbehør er farlig.

- ▶ Bruk kun originale reservedeler og originalt tilbehør fra produsenten.

⚠ ADVARSEL – Fare for forgiftning!

Ved bruk av løsemiddelholdige rengjøringsmidler kan det oppstå giftig damp.

- ▶ Ikke bruk rengjøringsmidler som inneholder løsemidler.

2 Unngå materielle skader

OBS

Feildosering av tøyrykner, vaskemiddel og rengjøringsmiddel kan redusere apparatets funksjon.

- ▶ Følg doseringsanbefalingene fra produsenten.

Hvis maks. tøymengde overskrides, vil dette være uheldig for maskinens effekt.

- ▶ Ikke overskrid maks. tøymengde for de enkelte programmene.

→ Side 23

Maskinen er sikret for transport med transportsikringene.

Hvis transportsikringene ikke er fjernet, kan dette føre til skader på omgivelsene og maskinen.

- ▶ Før bruk må alle transportsikringene fjernes helt og legges til oppbevaring.
- ▶ Før hver transport må alle transportsikringer monteres fullstendig for å unngå transportskader.

Dersom tilløpsslangen ikke kobles til forskriftsmessig, kan det oppstå materielle skader.

- ▶ Stram skrukoblingene på vanninntaket for hånd.
- ▶ Koble tilløpsslangen til rett på vannkranen uten ekstra forbindelseslementer som adaptere, forlengere eller ventiler.

no Miljøvern og innsparing

- ▶ Monter ventilhuset til tilløpsslangen slik at det ikke er i kontakt med komponenter rundt og ikke utsettes for kraftpåvirkning utenfra.
- ▶ Pass på at vannkranen har en innvendig diameter på minst 17 mm.
- ▶ Pass på at gjengene på koblingen til vannkranen er minst 10 mm lange.

For lavt eller for høyt vanntrykk kan ha negativ innvirkning på apparatet.

- ▶ Påse at vanntrykket i vannforsyningen er på minst 100 kPa (1 bar) og maks. 1000 kPa (10 bar).
- ▶ Hvis vanntrykket overskrider den angitte maksimumsverdien, må det installeres en trykkreduksjonsventil mellom vanntilkoblingen og slangesettet til apparatet.
- ▶ Maskinen skal ikke kobles til en trykkløs varmtvannsbereder.

Endringer eller skader på vannslanger kan føre til materielle skader og skader på apparatet.

- ▶ Du må aldri lage knekk på, klemme sammen, endre eller kappe av vannslangene.
- ▶ Bruk kun vannslangene som fulgte med i leveringen eller original-reserveslanger.
- ▶ Brukte vannslanger må aldri brukes om igjen.

Dersom maskinen brukes med skittent eller for varmt vann, kan det oppstå skader på maskinen og inventaret.

- ▶ Maskinen må utelukkende brukes med kaldt springvann.

Uegnede rengjøringsmidler kan skade apparatets overflater.

- ▶ Ikke bruk sterke eller skurende rengjøringsmidler.
- ▶ Ikke bruk sterkt alkoholholdige rengjøringsmidler.
- ▶ Ikke bruk harde skureputer eller vaskesvamper.

- ▶ Maskinen skal bare rengjøres med vann og en myk, fuktig klut.
- ▶ Ved kontakt med maskinen må alle rester av vaskemidler, dugg eller avleiringer fjernes umiddelbart.

3 Miljøvern og innsparing

3.1 Avfallsbehandling av emballasje

Emballasjematerialene er miljøvennlige og resirkulerbare.

- ▶ Kildesortér de enkelte komponentene etter type avfall.

3.2 Energi- og ressursparing

Dersom du tar hensyn til disse merknadene, forbruker apparatet ditt mindre strøm og vann.

- Bruk programmer med lave temperaturer og lengre vasketid og utnytt den maksimale tøymengden.
→ Side 23
- Doser vaskemiddel i henhold til skittenhetsgraden.
- Reduser vasketemperaturen ved lett og normalt skittent tøy.
- Still inn maks. sentrifugeringshastighet hvis tøyet skal tørkes i tørketrommelen etterpå.
- Vask tøyet uten forvask. Vask tøyet uten forvask.

3.3 Strømsparemodus

Dersom du ikke betjener apparatet en kort stund, går det automatisk over i strømsparemodus. Alle indikatorer slukner, og II ► blinker. Du avslutter strømsparemodusen ved å betjene maskinen igjen.

Dersom du ikke betjener apparatet en lengre stund, går det automatisk

over i beredskapsmodus (standby-modus).

4 Oppstilling og tilkobling

4.1 Pakke ut maskinen

OBS

Dersom det ligger gjenstander i trommelen som ikke er ment å brukes i maskinen, kan det føre til materielle skader / skader på maskinen.

- ▶ Før bruk må du fjerne disse gjenstandene og det vedlagte tilbehøret fra trommelen.
- 1. Fjern alt av emballasje- og beskyttelsesmateriale fra maskinen. → *Side 10*
- 2. Kontroller om maskinen har synlige skader.
- 3. Åpne døren. → *Side 28*
- 4. Fjern tilbehøret fra trommelen.
- 5. Lukk døren.

4.2 Leveringsinnhold

Etter fjerning av emballasjen må du kontrollere alle delene med henblikk på transportskader og forvisse deg om at ingen deler mangler.

OBS

Dersom apparatet brukes med ufullstendig eller defekt tilbehør, kan det fungere dårligere eller få skader, og det kan oppstå skader på inventaret.

- ▶ Apparatet må aldri brukes med ufullstendig eller defekt tilbehør.
- ▶ Skift ut slikt tilbehør før apparatet brukes. → *"Tilbehør", Side 26*

Merk: Det ble utført en hørbar funksjonstest av apparatet på fabrikken.

Det kan oppstå vannflekker på apparatet, som fjernes etter første vask.

Leveringen består av:

- Vaskemaskin
- Medfølgende dokumenter
- Transportsikringer → *Side 12*
- Hette¹
- Adapter

4.3 Krav til oppstillingssted

⚠ ADVARSEL

Fare for elektrisk støt!

Maskinen inneholder spenningsførende deler.

Det er farlig å berøre spenningsførende deler.

- ▶ Ikke bruk maskinen uten dekkplate.

⚠ ADVARSEL

Fare for personskade!

Ved bruk på sokkel kan maskinen velte.

- ▶ Hvis maskinen skal brukes på sokkel, er det absolutt påbudt å feste føttene med festeklemmene → *Side 26* fra produsenten før bruk.

OBS

Restvann som fryser inni apparatet kan føre til skader på apparatet.

- ▶ Ikke installer og bruk apparatet i frostsatte områder eller utendørs.

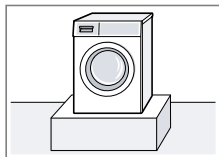
Dersom maskinen stilles mer enn 40° på skrå, kan vannrester renne ut av den og forårsake materielle skader.

- ▶ Vær forsiktig når maskinen stilles på skrå.
- ▶ Transporter maskinen stående.

¹ Antall deksler varierer avhengig av modell.

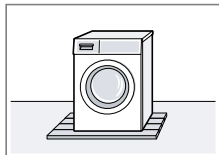
Oppstillingssted Krav

Sokkel



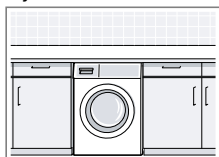
Fest maskinen med festeklemmene → Side 26.

Gulv på bjelkelag



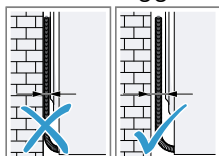
Still opp maskinen på en vannbestandig treplate (minst 30 mm tykkelse) som er skrudd fast i gulvet.

Kjøkkenfront



Maskinen må kun stilles opp under en gjennomgående benkeplate som er fast forbundet med naboskapene. Nødvendig nisjebredde: 60 cm.

Inntil en vegg



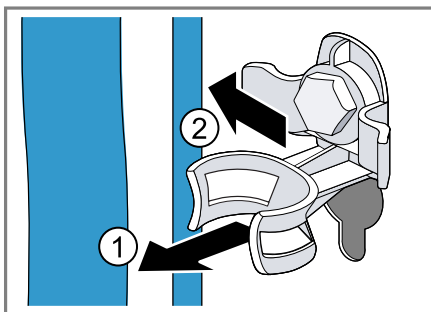
Pass på at ingen slanger eller strømledninger kommer i klem mellom veggen og maskinen.

4.4 Fjerne transportsikringen

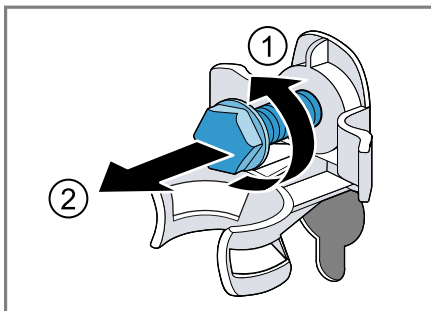
Maskinen er sikret for transport med transportsikringene på baksiden.

Merk: Ta vare på skruene til transportsikringene og hylsene til senere transport.

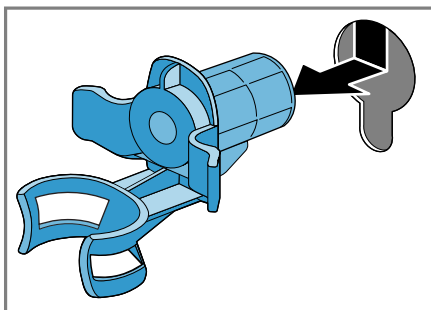
1. Ta slangen ① og strømledningen ② ut av holderne.



2. Løsne alle skruene til de 4 transportsikringene med en skrunøkkel med nøkkelvidde 13 ① og fjern dem ②.



3. Fjern de 4 hylsene.

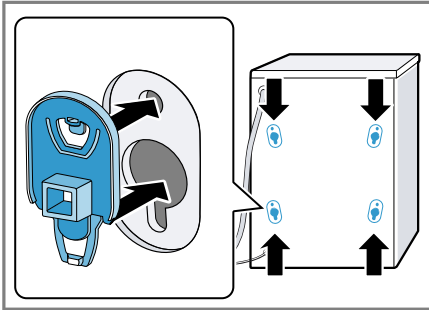


4. Sett på dekselet og skyv det ned.

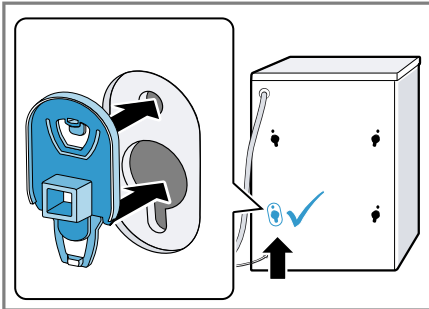
Merknader

- Vær obs på antallet hetter som følger med

- Hvis det følger med fire hetter, settes disse i de fire åpningene for transportsikring.



- Hvis det følger med én hette, settes den inn i den venstre åpningen nede for transportsikring.



Merk: Ved transport setter du transportsikringene inn i apparatet i motsatt rekkefølge av da du tok dem ut.

4.5 Koble til maskinen

Tilkobling av tilløpsslangen

⚠ ADVARSEL

Fare for elektrisk støt!

Maskinen inneholder spenningsførende deler.

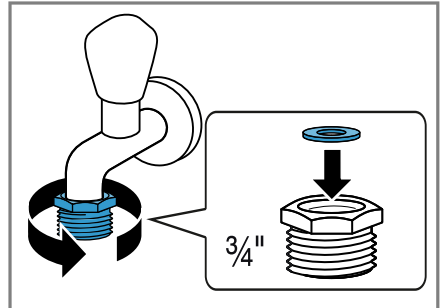
Det er farlig å berøre spenningsførende deler.

- ▶ Ikke senk den elektriske aquastopventilen i vann.

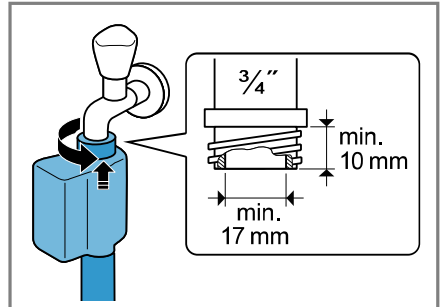
OBS

Dersom tilløpsslangen ikke kobles til forskriftsmessig, kan det oppstå materielle skader.

- ▶ Stram skruboblingene på vanninntaket for hånd.
1. Hvis du har en vannkran på 21 mm = 1/2", må du først montere adapteren med tetningsskiven.



2. Koble tilløpsslangen til vannkranen (26,4 mm = 3/4").



3. Åpne vannkranen forsiktig og kontroller om koblingspunktene er tette.

Tilkoblingstyper for vannavløp

Denne informasjonen hjelper deg med å koble maskinen til vannavløpet.

OBS

Under utpumping står avløpsslangen under trykk og kan løsne fra det installerte koblingspunktet.

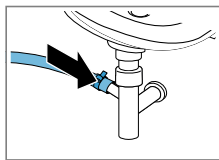
- ▶ Sikre avløpsslangen mot å løsne utilsiktet.

Hvis avløpet er tettet eller avstengt, kan oppdemmet avløpssvann renne tilbake i maskinen.

- ▶ Før du bruker maskinen, må du påse av avløpssvannet renner bort raskt og fjerne tettheter.

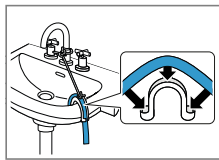
Merk: For ikke å overskride apparatets maksimale pumpehøyde må vannavløpsslangen ikke legges høyere enn 100 cm over apparatets oppstillingsflate.

Vannlås



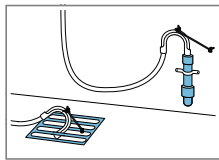
Sikre koblingspunktet med en slangeklemme (24–40 mm).

Servant



Fest og sikre avløpsslangen med et bånd. → "Tilbehør", Side 26

Plastrør med gummimuffe eller sluk



Fest og sikre avløpsslangen med et bånd. → "Tilbehør", Side 26

Koble apparatet til strøm

Merk: Den elektriske installasjonen av apparatet i huset må samsvare med de lokale forskriftene og gjeldende sikkerhetsbestemmelser og

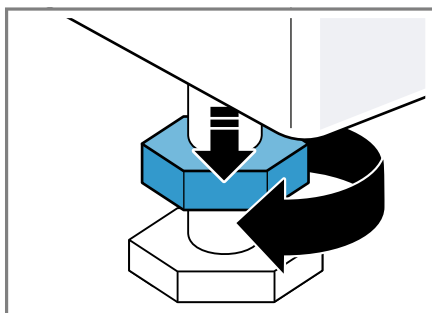
det bør inngå en jordfeilbryter i installasjonen.

1. Koble støpselet på apparatets strømkabel til en stikkontakt i nærheten av apparatet. Du finner tilkoblingsdata for apparatet i de tekniske data → Side 49.
2. Kontroller at støpselet sitter forsvarlig i stikkontakten.

4.6 Sette maskinen i vater

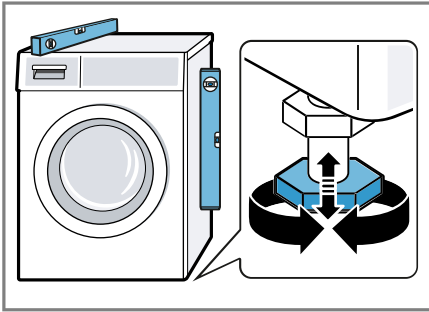
For å redusere støy og vibrasjoner samt hindre maskinen i å flytte på seg må du sette den ordentlig i vater.

1. Løsne kontramutrene med klokken med en skrunøkkel med nøkkelvidde 17.



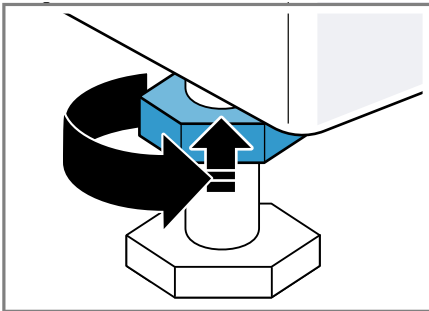
2. Skru på maskinføttene for å sette maskinen i vater. Kontroller at

maskinen er i vater ved hjelp av et vaterpass.



Alle maskinføttene må stå stødig på underlaget.

3. Stram kontramutrene middels hardt mot huset med en skrunøkkel med nøkkelvidde 17.



Når du gjør dette, holder du fast apparatfoten uten å regulere den i høyden.

5 Før første gangs bruk

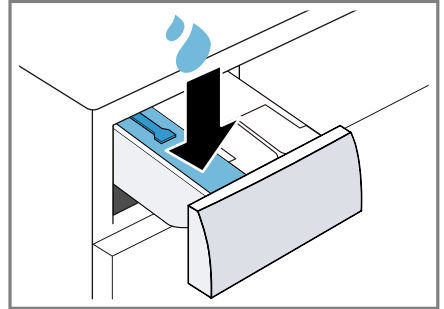
Klargjør apparatet til bruk.

5.1 Starte tomvask

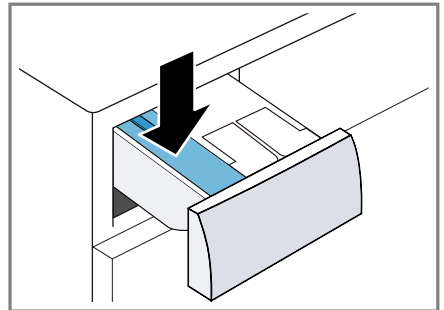
Maskinen ble nøye kontrollert før den forlot fabrikken. Vask uten tøy den første gangen for å fjerne eventuelle vannrester.

1. Trykk på \odot .
Innkoblingsprosessen tar noen sekunder.

2. Still inn programmet **Cottons 90°C (Bomull 90°C)** eller velg trommelrengjøringsprogrammet i Home Connect-appen.
3. Lukk døren.
4. Trekk ut vaskemiddelskuffen.
5. Fyll ca. 1 liter springvann i kammeret for manuell dosering.



6. Fyll på vaskepulver med oksygenblekemiddel i kammeret for manuell dosering.



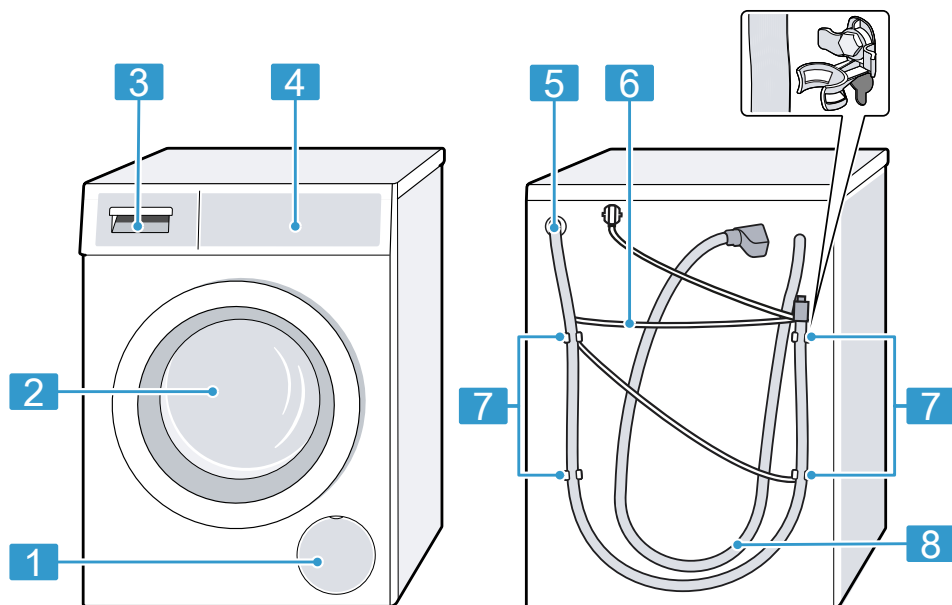
For å unngå skumdannelse bør du kun bruke halvparten av den vaskemiddelmengden som produsenten anbefaler, når du vasker lite skittent tøy. Ikke bruk vaskemiddel til ull eller finvask.

7. Skyv inn vaskemiddelskuffen.
8. Start programmet. → *Side 29*
9. Start første vaskeomgang eller trykk på \odot for å sette maskinen på "klar til bruk" (standby).
→ *"Grunnleggende betjening", Side 28*

6 Bli kjent med

6.1 Maskin

Her finner du en oversikt over apparatets komponenter.



Detaljer på bildet, f.eks. farge og form, kan variere, avhengig av apparattype.

1 Vannpumpens serviceluke
→ Side 37

2 Dør → Side 28

3 Vaskemiddelskuff → Side 16

4 Betjeningspanel → Side 17

5 Avløpsslange → Side 13

6 Strømledning → Side 14

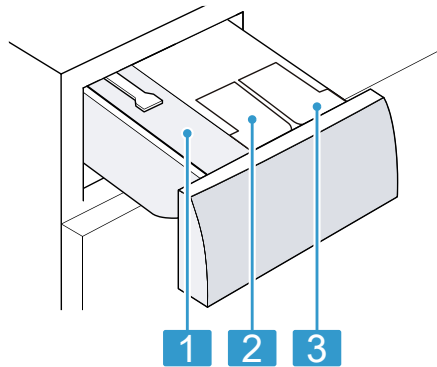
7 Transportsikringer → Side 12

8 Tilløpsslange → Side 13

6.2 Vaskemiddelskuff

Merk: Følg produsentens anvisninger for bruk og dosering av vaskemiddel

og tøyemykner og anvisningene i programbeskrivelsene.



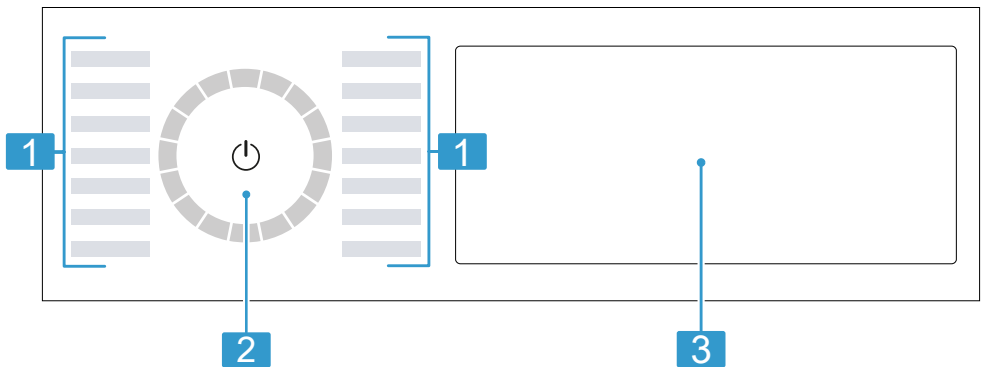
1 Kammer for manuell dosering
→ "Bruke kammer for manuell dosering", Side 31

⊗ / ∅: doseringsbeholder for tøyemykner eller flytende vaskemiddel
→ "Intelligent doseringssystem", Side 30

∅: doseringsbeholder for flytende vaskemiddel
→ "Intelligent doseringssystem", Side 30

6.3 Betjeningspanel

Ved hjelp av betjeningsfeltet stiller du inn alle apparatets funksjoner, og du får informasjon om driftsstatus.



1 Programmer → Side 23

2 Programvelger → Side 28

3 Knapper → Side 20 og display
→ Side 18

6.4 Betjening

Noen områder av displayet er knapper som reagerer på berøring. Du aktiverer, deaktiverer og endrer innstillinger ved å trykke på knappene. De aktiverte innstillingene utheves ved at de lyser sterkere i displayet.

OBS

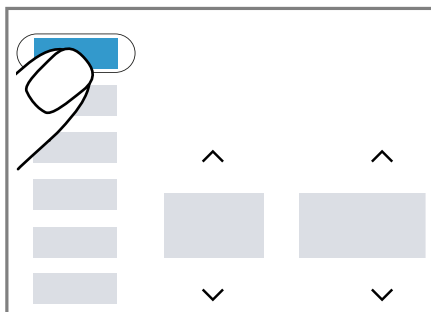
Hvis man er for hardhendt med displayet, kan det bli skadet.

- ▶ Ikke trykk hardt på displayet.
- ▶ Ikke trykk på displayet med spisse eller skarpe gjenstander.

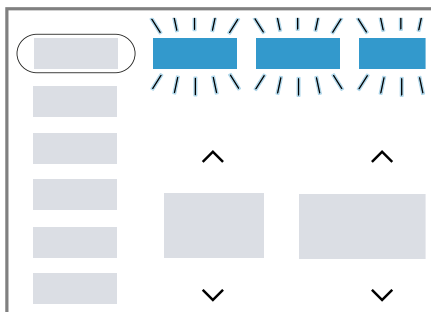
Vise eller skjule tilleggsknapper

Noen knapper er skjult for å minske displayvisningen. Ved å vise disse tilleggsknappene i displayet kan du aktivere og deaktivere de innstillingene de styrer.

1. Du viser tilleggsknappene ved å trykke på **More**.



- ✓ Displayet viser alle tilleggsknappene.



2. Du skjuler tilleggsknappene ved å trykke en gang til på **More**.

Endre innstillingsverdi

Når du aktiverer bestemte innstillinger, viser displayet valgknappene, og du kan endre innstillingsverdien.

- ▶ Trykk på valgknappene
→ Side 21.
Displayet viser innstillingsverdien.

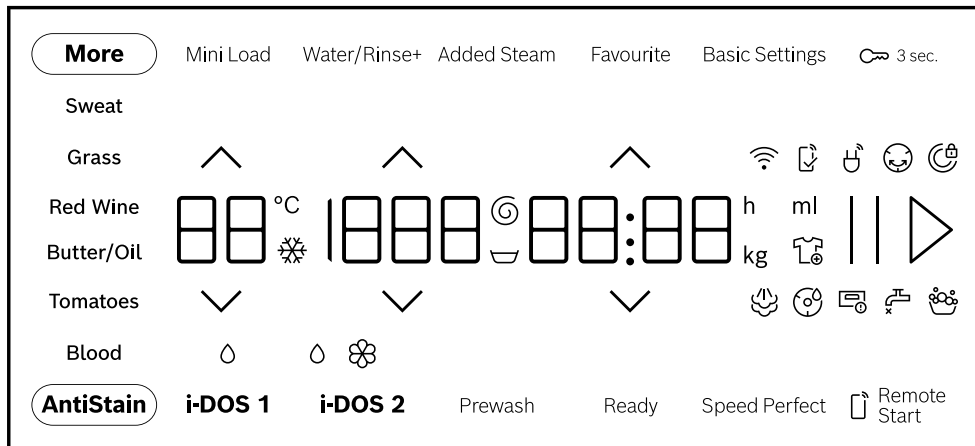
7 Display

I displayet vises de aktuelle innstillingsverdiene, valgmulighetene eller informasjonstekst.

Alt etter programstatus viser displayet forskjellig informasjon i område $\square\square:\square\square$, f.eks. E \square d.

Merk: Programvareoppdateringer kan stille ytterligere funksjoner til rådighet.
→ Side 33















Når det finnes en tilgjengelig programvareoppdatering, finner du nærmere informasjon i Home Connect-appen.



Eksempel på displayvisning

Indikator	Beskrivelse
0:40 ¹	Anslått programvarighet eller resterende tid for programmet i timer og minutter.
10 h ¹	Sluttid for programmet → <i>Side 22</i>
10,0 ¹	Anbefaling for maksimal tøymengde for det valgte programmet i kg.
▽ - 1600 Ⓞ	Innstilt sentrifugeringshastighet i o/min. → <i>Side 22</i> 0: uten sluttcentrifugering, kun utpumping ▽: skyllestopp, uten utpumping
❄ - 90	Innstilt temperatur i °C. → <i>Side 22</i> ❄ (kaldt)
End	Programstatus: Programslutt
☁	Programstatus: Damping
🌀	Programstatus: Antikrøll
👕	Du kan ta ut eller legge i tøy og avbryte det aktuelle programmet. → <i>Side 29</i>
Blood	Flekktypen Blod er aktivert.
Grass	Flekktypen Gress er aktivert.
Red Wine	Flekktypen Rødvin er aktivert.
Sweat	Flekktypen Svette er aktivert.
Butter/Oil	Flekktypen Matfett/matolje er aktivert.

¹ Eksempel

Indikator	Beskrivelse
Tomatoes	Flekktypen Tomat er aktivert.
	blinker: Trommelrengjøring nødvendig. Kjør programmet Cottons 90°C (Bomull 90°C) for å rengjøre og pleie trommelen og vannbeholderen. → <i>Side 35</i>
	Fjernstart er aktivert. → <i>Side 22</i>
	<ul style="list-style-type: none"> ■ lyser: Maskinen er koblet til hjemmenettverket via trådløst nett. ■ blinker: Maskinen prøver å koble seg på hjemmenettverket via trådløst nett.
	<ul style="list-style-type: none"> ■ lyser: Det intelligente doseringssystemet for flytende vaskemiddel  er aktivert. ■ blinker: Minstenivået i doseringsbeholderen er underskredet. → <i>Side 30</i>
 	<ul style="list-style-type: none"> ■ lyser: Det intelligente doseringssystemet for flytende vaskemiddel  eller tøymykner  er aktivert. ■ blinker: Minstenivået i doseringsbeholderen er underskredet. → <i>Side 30</i>
50 ml ¹	Basisdoseringsmengde for vaskemiddel eller tøymykner. → <i>Side 32</i>
	Maskinen har registrert at det er for mye skum. → <i>Side 43</i>
	<ul style="list-style-type: none"> ■ lyser: Døren er låst. <ul style="list-style-type: none"> – For å legge i mer tøy kan du låse opp døren når  lyser. → <i>Side 29</i> – Du kan avbryte programmet for å åpne døren. → <i>Side 30</i> ■ blinker: Døren er ikke lukket.
	<ul style="list-style-type: none"> ■ Ikke noe vanntrykk. → <i>Side 41</i> ■ Vanntrykket fra vannkranen er for lavt.
	Vaskemiddelskuffen er ikke skjøvet helt inn. → <i>Side 42</i>
E:35 ¹	Feilkode, feilvisning, signal. → <i>Side 40</i>

8 Taster

Merknader

- Programvareoppdateringer kan stille ytterligere funksjoner til rådighet. → *Side 33*

¹ Eksempel







Når det finnes en tilgjengelig programvareoppdatering, finner du nærmere informasjon i Home Connect-appen.

- Du finner flere funksjoner eller innstillinger i Home Connect-appen. Du kan tilpasse bestemte innstillinger i Home Connect-appen.

Noen knapper er skjult for å minske displayvisningen. Du kan vise disse tilleggsknappene i displayet. → *Side 18*

Valg av programinnstillinger avhenger av det programmet som er stilt inn.



Knapp	Beskrivelse
II ▷	Start eller avbryt programmet eller sett det på pause. Hvis II vises, kan du sette programmet på pause. Hvis ▷ vises, kan du starte programmet.
∧ ∨	Endre innstillinger. → <i>Side 17</i>
SpeedPerfect	Aktivering eller deaktivering av kortere programvarighet. Merk: Strømforbruket økes. Dette har ingen uheldig effekt på vaskeresultatet.
AntiStain	Velg flekktype. Temperatur, trommelbevegelser og bløtleggingstid tilpasses etter type flekk.
Added Steam	Aktiverer eller deaktiverer oppvarming og damping av tekstiler med vanndamp. For å løse opp i og redusere krøll i tøyet tilpasses sentrifugeringsprosessen og sentrifugeringshastigheten, og på slutten av programmet blir tekstilene dampet. Merknader <ul style="list-style-type: none"> ▪ Heng opp tøyet rett etter vask for å redusere krølldannelsen. ▪ Ved programmer med en tøymengde på over 4 kg, reduseres den maksimale tøymengden til 4 kg.
i-DOS 1	Hvis du trykker én gang på knappen, aktiverer eller deaktiverer du det intelligente doseringssystemet for flytende vaskemiddel ◊. Hvis du holder knappen inne i ca. 3 sekunder, kan du stille inn basisdoseringsmengden. → <i>Side 32</i>
i-DOS 2	Hvis du trykker én gang på knappen, aktiverer eller deaktiverer du det intelligente doseringssystemet for tøymykner ⊗ eller flytende vaskemiddel ◊. Hvis du holder knappen inne i ca. 3 sekunder, kan du fastsette innholdet i doseringsbeholderen ⊗/◊ eller stille inn basisdoseringsmengden. → <i>Side 30</i>

Knapp	Beskrivelse
Ready	Definerer sluttid for programmet. Programvarigheten er tatt med i det innstilte timeantallet. Etter programstart vises programvarigheten.
^ v	Tilpass temperaturen.
^ v	Tilpasning av sentrifugeringshastigheten eller aktivering av  (skyllestopp). Hvis du velger  , pumpes ikke vannet ut på slutten av vaskeomgangen og sentrifugeringen deaktiveres. Tøyet blir liggende igjen i skyllevannet.
	Slå på apparatet eller sett det i beredskapsmodus/stand-by. Hold inne  i ca. 5 sekunder for å starte apparatet på nytt dersom betjeningspanelet ikke reagerer. → <i>Side 43</i>
 Remote Start	Hvis du holder tasten kort inne, aktiverer eller deaktiverer du fjernstart. → <i>Side 33</i> Hold inne tasten i ca. 3 sekunder for å åpne Home Connect Innstillingene. → <i>Side 32</i>
 3 sec.	Aktiverer eller deaktiverer barnesikringen. → <i>Side 30</i>
Basic Settings	Åpne grunninnstillingene. → <i>Side 34</i>
More	Vise eller skjule tilleggsknapper. → <i>Side 18</i>
Mini Load	Vasking av mindre mengder ømfintlig eller slitesterkt tøy. Programvarigheten kortes ned, vann- og energiforbruket tilpasser seg og den maksimale tøymengden reduseres til 0,5 kg.
Prewash	Aktivering eller deaktivering av forvask, f.eks. for vasking av kraftig tilsmusset tøy. Merk: Hvis det intelligente doseringssystemet er aktivert, doseres det vaskemiddel til forvask og hovedvask automatisk. Hvis det intelligente doseringssystemet er deaktivert, doserer du vaskemiddel for forvasken rett i trommelen og vaskemiddel for hovedvasken i kammeret for manuell dosering. → <i>Side 16</i>
Water/Rinse+	Aktivering eller deaktivering av vasking med mer vann og ekstra skylning. Anbefales ved ekstra ømfintlig hud eller i områder med svært mykt vann.
Favourite	Når du holder tasten inne i ca. 3 sekunder, lagrer du dine individuelle programinnstillinger. → <i>Side 28</i> Når du trykker kort på tasten, stiller du inn det lagrede programmet med individuelle programinnstillinger.

9 Programmer


Merknader

- Vaskelappen på tøyet gir deg en ekstra pekepinn om valg av program.
→ "Anvisninger på vaskelappene", Side 27
- Programmets temperaturinnstilling sikrer at temperaturen som står anbefalt på vaskelappen ikke overskrides. Temperaturen som oppnås i apparatet kan avvike fra den innstilte temperaturen. Dermed oppnås best mulig vaskeeffekt ved optimal energieffektivitet.
- Programvareoppdateringer kan stille ytterligere funksjoner til rådighet.
→ Side 33
Når det finnes en tilgjengelig programvareoppdatering, finner du nærmere informasjon i Home Connect-appen.

Program	Beskrivelse	maks. tøymengde (kg)
Cotton (Bomull)	Vasking av slitesterke tekstiler av bomull og lin. Også egnet som kortprogram for normalt skittent tøy hvis du aktiverer SpeedPerfect. Programinnstilling: <ul style="list-style-type: none"> ▪ maks. 90 °C ▪ maks. 1600 o/min 	10,0 5,0 ¹
Eco 40-60	Vasking av tekstiler av bomull og lin. Merk: Tekstiler som ifølge vaskelappen kan vaskes på 40 °C  til 60 °C  , kan vaskes sammen. Vaskeeffekten svarer til best mulig vaskeeffektklasse iht. til lovforskriftene. På dette programmet tilpasses vasketemperaturen automatisk etter tøymengden slik at man oppnår optimal energieffektivitet og best mulig vaskeeffekt. Vasketemperaturen kan ikke endres. Sentrifugeringshastigheten er maks. 1600 o/min.	10,0
Easy Care (Syn- tetisk)	Vasking av syntetiske tekstiler. Programinnstilling: <ul style="list-style-type: none"> ▪ maks. 60 °C ▪ maks. 1400 o/min 	4,0
Mix	Vasking av tekstiler av bomull, lin og syntetiske tekstiler. Egnet for lett skittent tøy.	4,0

¹ SpeedPerfect aktivert

Program	Beskrivelse	maks. tøymengde (kg)
	Programinnstilling: ■ maks. 60 °C ■ maks. 1600 o/min	
Delicate/Silk (Finvask/Silke)	Vasking av ømfintlige, vaskbare tekstiler av silke, viskose og syntetiske stoffer. Bruk vaskemiddel som er egnet for maskinvask av finvask eller silke. Merk: Spesielt ømfintlige tekstiler eller tekstiler med kroker, hull eller bøyer skal vaskes i vaskenett. Tips: Skånende rengjøring av tøyet gir mindre slitasje på tekstilfiberne og mikroplastfiberne. Programinnstilling: ■ maks. 40 °C ■ maks. 800 o/min	2,0
Wool/Hand-wash (Ull/Håndvask)	Vasking av tekstiler av ull eller med høy andel av ull som kan vaskes for hånd eller i maskin. For at tøyet ikke skal krympe, vil trommelen bevege tekstilene spesielt skånsomt med lange pauser. Bruk vaskemiddel som er egnet for ull. Programinnstilling: ■ maks. 40 °C ■ maks. 800 o/min	2,0
Rinse (Skylling)	Skylling og deretter sentrifugering og utpumping av vannet. Programinnstilling: maks. 1600 o/min	–
Spin/Drain (Sentrifugering/Utpumping)	Sentrifugering og utpumping av vannet. Hvis du kun vil pumpe ut vannet, aktiverer du 0. Tøyet sentrifugeres ikke. Programinnstilling: maks. 1600 o/min	–
App programs (Programmer i app)	Velg andre programmer direkte med Home Connect-appen. Du finner en beskrivelse av programmene i Home Connect-appen. Merk: Apparatet må være koblet til hjemmenettverket, og registrert i Home Connect-appen. → Side 32	–
Hygiene Plus	Vasking av slitesterke tekstiler av bomull og lin. Egnet for allergikere og når det er strenge hygiene-krav.	6,0

Program	Beskrivelse	maks. tøyme ngde (kg)
	<p>Merk: Når den innstilte temperaturen er nådd, holder den seg konstant under hele vaskeprosessen.</p> <p>Programinnstilling:</p> <ul style="list-style-type: none"> ▪ maks. 60 °C ▪ maks. 1600 o/min 	
Functional Textiles (Funksjonsplagg)	<p>Vasking av allværs- og fritidstekstiler med membranteknologi og vannavvisende materiale. Bruk vaskemiddel som er egnet for fritidstøy. Ikke bruk tøymykner.</p> <p>Programinnstilling:</p> <ul style="list-style-type: none"> ▪ maks. 40 °C ▪ maks. 800 o/min 	2,0
Iron Assist 	<p>Egnet for skjorter, t-skjorter og lignende tekstiler av bomull og lin.</p> <p>Program for oppvarming og damping av tørre tekstiler med vanndamp, slik at de etter programslutt kan henges opp eller blir lettere å stryke. På dette programmet må det ikke legges inn mer enn maks. fem skjorter eller fem T-skjorter.</p> <p>Aktiver Mini Load dersom du vil dampe kun ett plagg.</p> <p>Aktiver SpeedPerfect dersom du vil dampe kun ett plagg.</p> <p>Merknader</p> <ul style="list-style-type: none"> ▪ Heng opp eller stryk de varme og dampede tekstilene umiddelbart etter programslutt. ▪ Tekstilene blir ikke vasket eller rengjort. Ikke bruk vaske- eller pleiemiddel. ▪ Vanndampen er varm og kan forårsake skader på visse tekstiltyper. Programmet er derfor ikke egnet for friluftsklær eller tekstiler av silke og ull, f.eks. gensere. 	– ¹
Automatic 40°C (Auto 40°C)	<p>Vasking av slitesterke bomullstekstiler og syntetiske tekstiler.</p> <p>Skittenhetsgraden og tekstiltyper identifiseres automatisk. Vaskeprosessen tilpasses.</p>	6,0

¹ Vasking ikke mulig

Program	Beskrivelse	maks. tøymengde (kg)
	<p>Merk: Temperatur og sentrifugeringshastighet kan ikke stilles inn på dette programmet og fastsettes automatisk. Temperaturen er maks. 40 °C. Sentrifugeringshastigheten er maks. 1400 o/min.</p>	
Rapid 15'/30' (Super 15'/30')	<p>Vasking av tekstiler av bomull og syntetiske tekstiler. Kortprogram for lett skittent tøy i små mengder. Programvarigheten er ca. 30 minutter. Hvis du vil forkorte programvarigheten til 15 minutter, aktiverer du SpeedPerfect. Maks. tøymengde reduseres til 2,0 kg. Programinnstilling:</p> <ul style="list-style-type: none"> ■ maks. 40 °C ■ maks. 1200 o/min 	4,0 2,0 ¹

10 Tilbehør

Bruk originaltilbehør. Dette er tilpasset ditt apparat.

Tips: Noe av tilbehøret fås i andre farger. Kontakt kundeservice. → *Side 47*

	Bruk	Bestillingsnummer
Forlengelse til tilløps-slangen	Forleng kaldtvanns- eller aquastop-tilløps-slangen (2,50 m).	WMZ2381
Forlengelse avløps-slange	Forleng avløps-slangen (2,20 m).	11057910
Festeklemmer	Gjør at maskinen står mer stabilt.	WMZ2200
Bend	Feste avløps-slangen.	00655300
Plattform	Maskinen kan stilles opp høyere slik at det blir lettere å fylle og tømme den.	WMZPW50W

¹ **SpeedPerfect** aktivert

11 Tøy

11.1 Klargjøre tøy

OBS

Gjenstander som er blitt værende igjen i tøyet, kan skade tøyet og trommelen.

- ▶ Før bruk må du fjerne alle gjenstander fra lommene i tøyet.




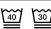
Merk

Dersom du forbereder klesvasken, og skåner du maskinen og tøyet.



- Børst ut sand og jord
- Sorter vasken etter farge og tøy og ta hensyn til vaskelappen
- Alle glidelåser, borrelåser, kroker og ringer må lukkes igjen.
- Bind sammen stoffbelter, stoffbånd og snorer
- Fjern gardinkroker og blybånd
- Vask små eller ømfintlige plagg i vaskenett
- Vask store og små plagg sammen.
- Tøy med ferske flekker bør vaskes umiddelbart
- Tøy med tørkede flekker bør forbehandles og vaskes flere ganger
- Legg tøyet inn i trommelen. Tøyet skal være brettet ut
- Tøy som er forbehandlet med klorbleking, må skylles gjentatte ganger før det legges i trommelen

11.2 Anvisninger på vaskelappene

Anvisninger for vask

Symbol	Anbefalt program
	Bomull (normal)
	
	Syntetisk (skånsomt)
	Finvask/Silke for håndvask (spesielt skånsomt)

Symbol Anbefalt program

	Ull (håndvask)
	(kan ikke vaskes i vaskemaskin)

12 Vaskemiddel og pleiemiddel

Med riktig valg og bruk av vaskemiddel og pleiemiddel skåner du både vaskemaskinen og tøyet.

På emballasjen finner du produsentens angivelser om bruk og dosering.

Merknader


- Skal du bruke flytende vaskemiddel, så bruk kun vaskemidler som flyter av seg selv.
- Unngå å blande forskjellige typer flytende vaskemidler.
- Ikke bland vaskemiddel og tøy-mykner.
- Ikke bruk produkter som er gamle, eller som har klumpet seg sammen.
- Ikke bruk produkter som inneholder løsemiddel, som etser eller avgir gasser
- Ikke bruk klorbleking
- Ikke bruk tekstilfarge ofte, da fikseringssaltet kan angripe rustfritt stål.
- Fargeoppsamlerekluter må kun brukes i vaskenett
- Ikke bruk avfargingsmiddel i vaskemaskinen.
- Ikke fyll eddik i doseringsbeholderen → *Side 30* for det intelligente doseringssystemet

13 Grunnleggende betjening

13.1 Slå på vaskemaskinen

Merk: Når du slår på apparatet for første gang etter å ha koblet det til strømmen, kan prosessen ta opptil ett minutt.

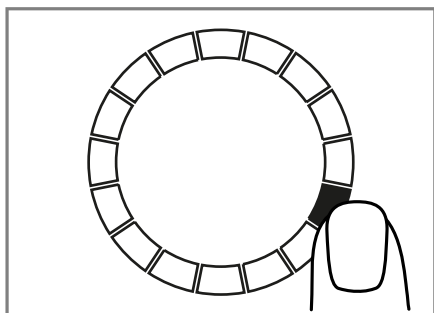
Forutsetning: Apparatet er riktig oppstilt og tilkoblet. → *Side 11*

- ▶ Trykk på .
- Innkoblingsprosessen tar noen sekunder.
- ✓ Det utføres en hørbar funksjonstest.

Merk: Trommelbelysningen slår seg automatisk av.

13.2 Stille inn program

1. Trykk på ønsket program.
→ *Side 23*



- ✓ Displayet viser programinnstillingene.
- 2. Ved behov kan du tilpasse programinnstillingene. → *Side 20*
Vær obs på informasjon om betjeningslogikk → *Side 17*.
Programinnstillingene lagres ikke permanent for programmet.

Merk: Hvis du aktiverer eller deaktiverer det intelligente doseringssystemet, lagres innstillingen.

Innstilling av flere programmer

Forutsetning: Home Connect er konfigurert. → *Side 32*

1. Still inn programmet  **App programs (Programmer i app)**.
 - ✓  **Remote Start** blinker.
2. Trykk på  **Remote Start**.
- ✓ Home Connect-appen viser de programmene som kan velges.
3. Still inn et program i Home Connect-appen.
4. Ved behov kan du tilpasse programinnstillingene. → *Side 20*
5. Start programmet. → *Side 29*

13.3 Lagre programinnstillinger

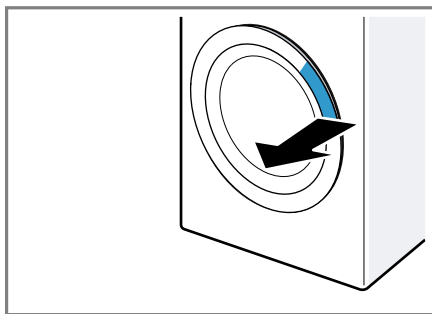
Du kan lagre dine individuelle programinnstillinger som favoritt.

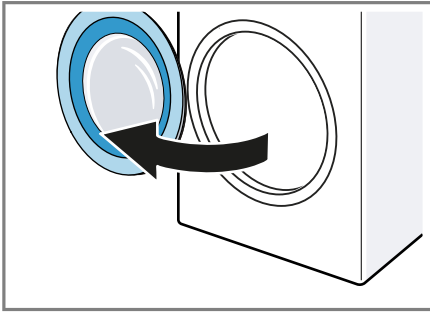
Forutsetning: Et program er stilt inn.
→ *Side 28*

- ▶ Hold inne **Favourite** i ca. 3 sekunder.
Trykk på **Favourite** for å åpne det lagrede programmet.
- Merk:** Gjenta trinnene for å overskrive det lagrede programmet.

13.4 Åpning av døren

1. Ta tak under dørhåndtaket og trekk i døren.



2. Åpne døren.**13.5 Innlegging av tøy**

Merk: For å unngå krølldannelse må du være obs på maks. tøymengde for programmene. → *Side 23*

Forutsetninger

- Vasken er klargjort og sortert.
→ *Side 27*

- Trommelen er tom.

1. Åpne døren. → *Side 28*

2. Legg tøy inn i trommelen.

3. Lukk døren.

Påse at ikke noe tøy er klemt fast i døren.

13.6 Starte program

Merk: Hvis du bruker det intelligente doseringssystemet, må du sørge for at du fyller doseringsbeholderne, stiller inn basisdoseringsmengden og skyver vaskemiddelskuffen så langt inn som mulig. → *Side 30*

Forutsetninger

- Et program er stilt inn. → *Side 28*
- Døren er lukket.
- ▶ Trykk på II ▷.
- ✓ Trommelen roterer, og tøymengden registreres, noe som

kan ta inntil 2 minutter, og deretter strømmer vannet inn.

- ✓ Displayet viser programvarigheten eller sluttiden.
- ✓ Displayet viser følgende etter programslutt: **End.**

Merk: Hvis du ikke tar ut tøy etter at programmet er slutt, starter anti-krøllprogrammet etter 15 minutter og varer i ca. 30 minutter. Displayet viser ☹ og en melding om avbrudd. Trykk på en knapp i displayet for å avbryte anti-krøllprogrammet og ta ut tøy.

13.7 Bløtlegging av tøy

Merk: Det er ikke nødvendig med ekstra vaskemiddel til bløtlegging. Apparatet bruker det tilsatte vaskemiddelet til både bløtlegging og vask.

Forutsetninger

- Tøyet er lagt inn. → *Side 29*

- Programmet er startet. → *Side 29*

1. Trykk på II ▷ ca. 10 minutter etter at programmet har startet.

Programmet tar en pause., og tøy bløtlegges.

2. Trykk på II ▷ etter ønsket bløtleggingstid.

13.8 Ilegging av tøy

Etter programstart kan du – alt etter programstatus – ta ut eller legge i mer tøy.

1. Trykk på II ▷.

Apparatet settes på pause.

Merk: Dersom du vil legge i mer tøy, må du følge veiledningen i displayet. → *Side 19*

2. Åpne døren. → *Side 28*

3. Ta ut eller legg i tøy.

4. Lukk døren.

5. Start programmet. → *Side 29*

13.9 Avbryt program

1. Trykk på II ▷.
2. Åpne døren. → *Side 28*
Ved høy temperatur og høy vannstand vil døren forbli låst av sikkerhetsmessige årsaker.
 - Ved høy temperatur: Start programmet **Rinse (Skylling)**.
 - Ved høy vannstand: Start programmet **Spin (Sentrifugering)** eller still inn et egnet program for utpumping.
→ *Side 23*
3. Ta ut tøyet. → *Side 30*

13.10 Fortsette programmet med skyllestopp

Forutsetninger

- Skyllestopp er aktivert.
→ *"Taster", Side 22*
 - Siste skylling i det innstilte programmet er avsluttet, og tøyet ligger i skyllevannet.
1. Still inn programmet **Spin (Sentrifugering)** eller et program for utpumping. → *Side 23*
 2. Trykk på II ▷.

13.11 Ta ut tøyet

1. Åpne døren. → *Side 28*
2. Ta tøyet ut av trommelen.

13.12 Sette maskinen i beredskapsmodus (standby)


1. Trykk på ⏻.
2. Rengjør gummimansjetten.
→ *Side 39*

Merk: La døren og vaskemiddelskuffen stå åpne for tørking.

14 Barnesikring

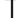
Sikre vaskemaskinen mot utilsiktet betjening av betjeningselementene.

14.1 Aktivere barnesikringen

- ▶ Trykk på  **3 sec.** i ca. 3 sekunder.
- ✓ Betjeningselementene er sperret.
- ✓ Barnesikringen er fortsatt aktivert selv om apparatet er i beredskapsmodus (standby) og ved strøbrudd.

14.2 Deaktivere barnesikring

Forutsetning: For at du skal kunne deaktivere barnesikringen, må apparatet være slått på.

- ▶ Trykk på  **3 sec.** i ca. 3 sekunder.

15 Intelligent doseringssystem

Når du leder bort kondensvann gjennom avløpsslangen, fjern støpselet fra undersiden av kondensvannbeholderen og sett den inn i fordypningen på oversiden av kondensvannbeholderen .

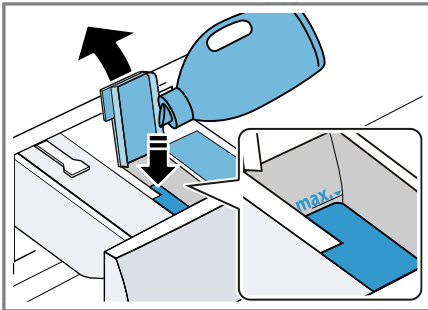
Merk: Du kan deaktivere det intelligente doseringssystemet med knappene → *Side 20*, f.eks. for manuell dosering av vaskepulver.
→ *Side 31*

15.1 Fylle flytende vaskemiddel og tøymykner i doseringsbeholderne

Dersom du vil bruke det intelligente doseringssystemet eller apparatet melder om det under bruk, må du fylle doseringsbeholderen.

Merknader

- Bruk bare egnet flytende vaskemiddel og tøymykner i doseringsbeholderne. → *Side 27*
 - Dersom du ønsker å etterfylle flytende vaskemiddel eller tøymykner i doseringsbeholderen, må du bruke samme produkt.
 - Dersom du ønsker å bytte ut det flytende vaskemiddelet eller tøymykneren i doseringsbeholderen med et annet produkt, må du først rengjøre vaskemiddelskuffen → *Side 35*.
 - Dersom du bruker det intelligente doseringssystemet, må du ikke fylle på ekstra vaskemiddel eller tøymykner i kammeret for manuell dosering, fordi dette kan føre til overdosering eller skumdannelse.
1. Trekk ut vaskemiddelskuffen.
 2. Åpne lokkene og fyll på flytende vaskemiddel \emptyset og tøymykner \otimes i de tilsvarende doseringsbeholderne → *Side 16*.



Ikke overskrid maksimumsmerket ved påfylling.

Merk: Du kan også bruke begge doseringsbeholderne til flytende vaskemiddel. Da må du i tillegg stille om doseringsbeholderen. → *Side 31*

3. Lukk lokket.

Merk: For at flytende vaskemiddel eller tøymykner ikke skal tørke ut,

må du lukke lokket rett etter påfylling.

4. Skyv inn vaskemiddelskuffen.

15.2 Bruke kammer for manuell dosering

Du bruker kammeret for manuell dosering hvis du ikke vil bruke det intelligente doseringssystemet, hvis det ikke er mulig å bruke det intelligente doseringssystemet til et program eller når du vil tilsette annet pleiemiddel, f.eks. flekkfjerner eller stivelse.

Merk: Vær obs på informasjon om vaskemidler og pleiemidler → *Side 27*.

1. Trekk ut vaskemiddelskuffen.
2. Fyll på vaskemiddelet eller pleiemiddelet i kammeret for manuell dosering → *Side 16*.
3. Skyv inn vaskemiddelskuffen.

15.3 Stille om doseringsbeholderen \otimes/\emptyset

Doseringsbeholderen \otimes/\emptyset kan dosere tøymykner \otimes eller flytende vaskemiddel \emptyset . Fra fabrikken er doseringsbeholderen stilt inn på tøymykner. Hvis du vil dosere et andre, flytende vaskemiddel automatisk, må du stille om doseringsbeholderen.

Merknader

- Hvis du endrer innholdet i doseringsbeholderen, tilbakestilles basisdoseringsmengden for denne doseringsbeholderen.
- Hvis du bruker begge doseringsbeholderne til flytende vaskemiddel, må du stille inn hvilken doseringsbeholder som skal brukes under vaskingen. → *Side 20*

1. Trykk på **i-DOS 2** i ca. 3 sekunder.

2. Trykk gjentatte ganger på **i-DOS 2** til displayet viser \circ (flytende vaskemiddel) eller \otimes (tøymykner).
3. Vent litt for å lagre innstillingen.

15.4 Stille inn basisdoseringsmengde

For å bruke intelligent dosering må basisdoseringsmengden for doseringsbeholderen stilles inn. Basisdoseringsmengden tilsvarer doseringsanbefalingen fra produsenten av vaskemiddelet. Still inn en basisdoseringsmengde som tilsvarer doseringsanbefalingen på 4,5 kg for normalt skittent tøy. Ta hensyn til vannhardheten.

Tips: Du kan også stille inn basisdoseringsmengden i Home Connect-appen.

1. Trykk på **i-DOS 1** i ca. 3 sekunder.
- ✓ Displayet viser den innstilte basisdoseringsmengden.
2. Du tilpasser innstillingen ved å trykke på \wedge / \vee .
3. Vent litt for å lagre innstillingen.

Merk: Gjenta trinnene med **i-DOS 2** for å stille inn basisdoseringsmengden for den andre doseringsbeholderen.

16 Home Connect

Dette apparatet er nettverkskompatibelt. Koble apparatet til en mobil enhet for å betjene funksjonene via Home Connect-appen, tilpasse grunninnstillingene eller overvåke aktuell driftsstatus.

Home Connect-tjenestene er ikke tilgjengelige i alle land. Hvorvidt Home Connect-funksjonen er tilgjengelig eller ikke, avhenger av om Home Connect-tjenestene er tilgjengelige i ditt land. Du finner mer

informasjon om dette på: www.home-connect.com.

Home Connect-appen leder deg gjennom hele registreringsprosessen. Følg instruksjonene og vær oppmerksom på merknadene i Home Connect-appen.

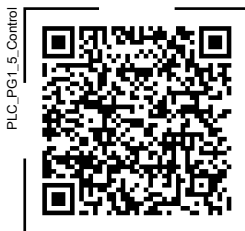
Merknader

- Følg sikkerhetsinstruksene i denne bruksanvisningen, og sørg for at disse også følges dersom du styrer apparatet via Home Connect-appen.
→ "Sikkerhet", Side 3
- Betjening direkte på apparatet har alltid forrang. Når apparatet betjenes direkte, kan ikke Home Connect-appen brukes til betjening.

16.1 Konfigurer Home Connect

Forutsetning: Maskinen innenfor hjemmenettverkets (Wi-Fi) rekkevidde.

1. Skann den følgende QR-koden.






Via QR-koden kan du installere Home Connect-appen og koble til apparatet.

2. Følg veiledningen i Home Connect-appen.


16.2 Deaktivere Wi-Fi på apparatet

1. Trykk på \square **Remote Start** i ca. 3 sekunder.


2. Trykk gjentatte ganger på  **Remote Start** til "on" vises i displayet.
 3. Trykk på  for å deaktivere Wi-Fi.
- ✓ Displayet viser "oFF".

Merk: Trykk på  **Remote Start** i ca. 3 sekunder for å gå ut av Home Connect-innstillingene.

16.3 Aktivere Wi-Fi på apparatet

1. Trykk på  **Remote Start** i ca. 3 sekunder.
 2. Trykk gjentatte ganger på  **Remote Start** til "oFF" vises i displayet.
 3. Trykk på  for å aktivere Wi-Fi.
- ✓ Displayet viser "on".

Merknader

- Når Wi-Fi er aktivert, viser displayet vekselvis "on" og signalstyrken på Wi-Fi-forbindelsen.
- Trykk på  **Remote Start** i ca. 3 sekunder for å gå ut av Home Connect-innstillingene.




16.4 Installere programvareoppdatering

Merk: Når det finnes en tilgjengelig programvareoppdatering, vises det en melding i Home Connect-appen.

- ▶ Installer programvareoppdateringen ved å følge veiledningen i Home Connect-appen.
- ✓ Betjeningspanelet er delvis sperret under installasjonen.
- ✓ Ved feil kan installasjonen ta opptil 40 minutter. Ikke tilbakestill nettverksinnstillingene eller apparatet til fabrikkinnstillingene.

Merk: Du finner den aktuelle programvareversjonen i appen Home Connect under enhetsinformasjonen.

16.5 Tilbakestillle apparatets nettverksinnstillinger

1. Trykk på  **Remote Start** i ca. 3 sekunder.
 2. Trykk gjentatte ganger på  **Remote Start** til "rES" vises i displayet.
 3. Trykk på  i ca. 3 sekunder.
- ✓ Nettverksinnstillingene tilbakestilles.

16.6 Fjernstart

Frigi apparatet for fjernstart med Home Connect-appen.

Merk

Av sikkerhetsmessige årsaker vil fjernstart deaktiveres i følgende situasjoner:

- Apparatdøren åpnes.
-  **Remote Start** trykkes.
- Etter strøbrudd.

Aktivere fjernstart

Forutsetninger

- Apparatdøren er lukket.
- Vaskemiddelskuffen er satt inn.
- ▶ Trykk på  **Remote Start**.
- ✓  lyser og apparatet er klargjort for fjernstart via Home Connect-appen.

Deaktivere fjernstart

- ▶ Trykk på  **Remote Start**.
- ✓  slukner.

16.7 Fjerndiagnose

Kundeservice får tilgang til vaskemaskinen via fjerndiagnostisering hvis du henvender deg til dem med ønske om dette, vaskemaskinen er koblet til Home Connect serveren og fjerndiagnostisering er tilgjengelig i det landet hvor du bruker vaskemaskinen.

Tips: Nærmere informasjon samt opplysninger om hvorvidt fjerndia-

no Grunninnstillingene

gnostisering er tilgjengelig i ditt land, finner du i service-/support-området på det lokale nettstedet: www.home-connect.com.

16.8 Personvern

Vær oppmerksom på informasjonen om personvern.

Første gang du kobler apparatet til en hjemmenettverk som er koblet til Internett, overfører apparatet ditt data i følgende kategorier til Home Connect serveren (førstegangsregistrering):

- Unik apparat-ID (består av apparatnøkklene samt MAC-adressen til den monterte Wi-Fi-kommunikasjonsmodulen).
- Sikkerhets sertifikat for Wi-Fi-kommunikasjonsmodulen (for datateknisk sikring av forbindelsen).
- Programvare- og maskinvareversjonen til apparatet ditt.
- Status for en eventuell tidligere tilbakestilling til fabrikkinnstillingene.

Denne førstegangsregistreringen klargjør bruken av Home Connect-funksjonene og trengs første gang du vil bruke Home Connect-funksjonene.

Merk: Vær oppmerksom på at Home Connect-funksjonene kun kan brukes sammen med Home Connect-appen. Du finner informasjon om personvern i Home Connect-appen.

17 Grunninnstillingene

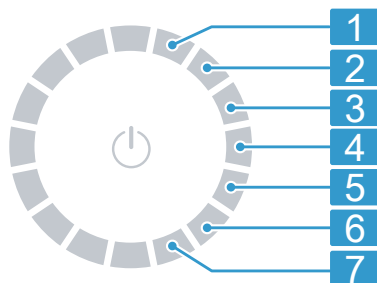
Du kan tilpasse grunninnstillingene til apparatet etter dine personlige behov.

Merk: Du kan også tilpasse grunninnstillingene i Home Connect-appen.

17.1 Oversikt over grunninnstillingene

Merk: Programvareoppdateringer kan stille ytterligere funksjoner til rådighet. → Side 33

Når det finnes en tilgjengelig programvareoppdatering, finner du nærmere informasjon i Home Connect-appen.



Programvelger med programposisjoner

- 1 Still inn lydstyrke på signalet etter programslett: 0 (av) til 4 (svært høyt)
- 2 Still inn lydstyrke på signalet når det velges en knapp: 0 (av) til 4 (svært høyt)
- 3 Still inn lysstyrke i displayet: 1 (lavt) til 4 (svært høyt)
Aktiver (on) eller deaktiver (off) antikkjøll.
- 4 Etter programslett beveger trommelen tøyen med jevne mellomrom, slik at det ikke skal bli krøllete.
- 5 Aktiver (on) eller deaktiver (off) påminnelsen om trommelrengjøring.
- 6 Vis antall programmer (PC) som er avsluttet.
- 7 Tilbakestill (rES) apparatet til fabrikkinnstillingene.

17.2 Endring av grunninnstillingene

Forutsetning: Displayet viser alle tilleggsknappene. → *Side 18*

1. Åpne grunninnstillingene ved å trykke på **Basic Settings**.
2. Velg ønsket grunninnstilling med programvelgeren. → *Side 34*
3. Tilpasse grunninnstillingen:
 - ▶ Trykk på \wedge eller \vee for å endre verdien.
 - ▶ Hold inne **II** \triangleright i ca. 3 sekunder for å tilbakestille apparatet til fabrikkinnstillingen.
4. Trykk på **Basic Settings** for å gå ut av grunninnstillingene.

18 Rengjøring og pleie

OBS

Harde, skarpe eller ru gjenstander kan skade apparatet.

- ▶ Ikke bruk harde eller skarpe gjenstander, skuremidler eller stålull til rengjøringen.
- ▶ Apparatet skal bare rengjøres med vann og en myk klut.

18.1 Rengjøre trommelen

Rengjør trommelen etter 20 vask ved 40 °C eller lavere temperaturer, eller hvis ⊗ blinker eller du ikke har brukt apparatet på en stund, og minst en gang i året.

⚠ FORSIKTIG

Fare for personskade!

Varig vasking på lave temperaturer og manglende lufting av apparatet kan skade trommelen og føre til skader.

- ▶ Med jevne mellomrom bør man kjøre et program for rensing av trommelen eller vaske med temperaturer på minst 60 °C.

- ▶ Hver gang etter bruk bør man la maskinen tørke med åpen dør og vaskemiddelskuff.
- ▶ Velg programmet **Cottons 90°C (Bomull 90°C)** eller trommelrengjøringsprogrammet i Home Connect-appen. Kjør programmet uten tøy med et vaskepulver med oksygenblekemiddel eller et rengjøringsmiddel for vedlikehold av apparatet innvendig.

18.2 Rengjøring av vaskemiddelskuffen

Dersom du ønsker å bytte ut det flytende vaskemiddelet eller tøymykneren i doseringsbeholderen med et annet produkt eller dersom vaskemiddelskuffen er skitten, må du rengjøre vaskemiddelskuffen.

OBS

Pumpeenheten inneholder elektriske komponenter.

Elektriske komponenter kan bli skadet ved kontakt med væske.

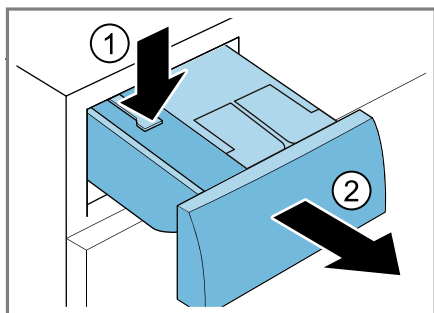
- ▶ Ikke vask pumpeenheten i oppvaskmaskin eller dypp den i vann.
- ▶ Beskytt den elektriske kontakten på baksiden mot fuktighet, vaskemiddel og rester av tøymykner.

Merk: Skann QR-koden for å se en animasjon av prosessen.

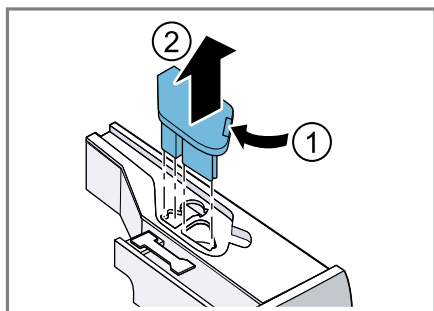


1. Sett maskinen i standby. → *Side 30*
2. Trekk ut vaskemiddelskuffen.

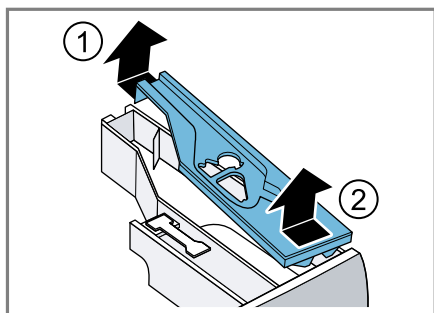
3. Trykk ned innsatsen og ta ut vaskemiddelskuffen.



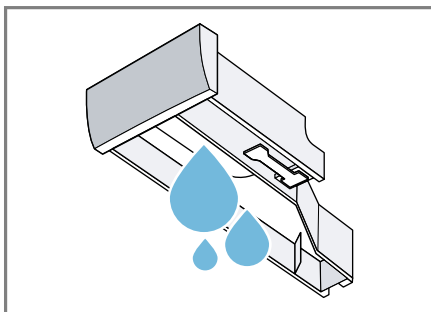
4. Fjern pumpeenheten.



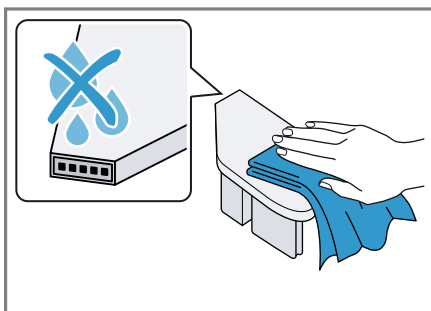
5. Løsne lokket til vaskemiddelskuffen og ta det av.



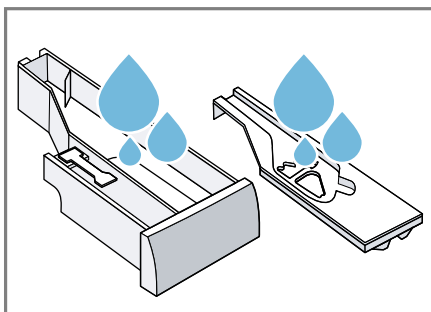
6. Tøm vaskemiddelskuffen.



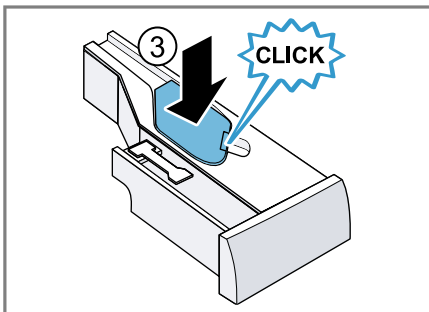
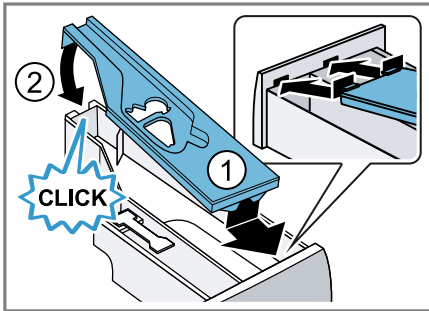
7. Rengjør pumpeenheten med en fuktig klut.



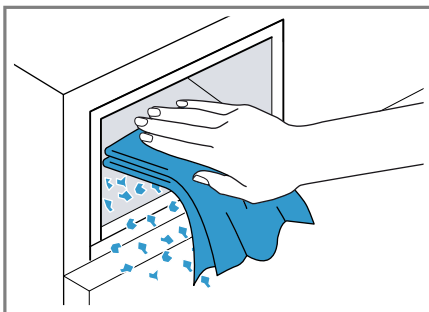
8. Rengjør vaskemiddelskuffen og lokket med en myk, fuktig klut eller en håndduj.



9. Tørk vaskemiddelskuffen, lokket og pumpeenheten og sett dem inn.



10. Rengjør huset til vaskemiddelskuffen inne i maskinen.



11. Skyv inn vaskemiddelskuffen.

18.3 Rengjøre vannpumpen

Rengjør vannpumpen regelmessig, men minst en gang i året, samt ved feil som f.eks. blokkeringer eller klappelyder.

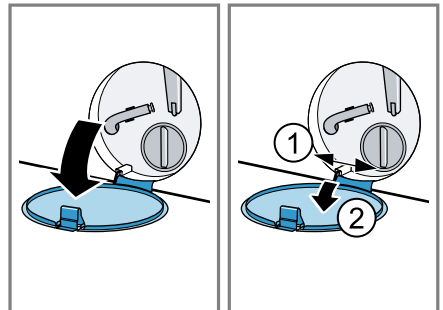
Merk: Skann QR-koden for å se en animasjon av prosessen.

Se sikkerhetsanvisningene nedenfor før du starter animasjonen.

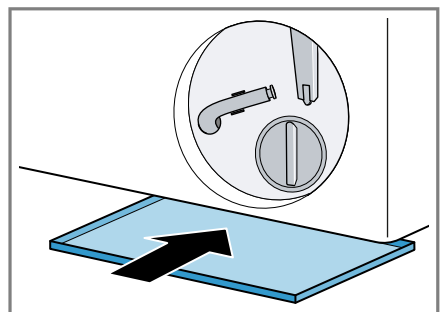


Tømme vannpumpen

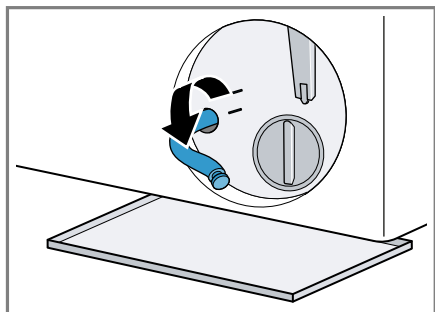
1. Steng vannkranen.
2. Sett maskinen i standby. → Side 30
3. Trekk støpselet ut av stikkkontakten.
4. Åpne serviceluken og ta den av.



5. Skyv en passende beholder under åpningen for å tappe ut vaskevannet.



6. Ta tømme-slengen ut av holderen.

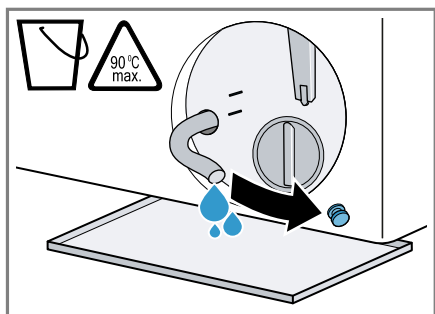


7. **⚠ FORSIKTIG – Fare for skålding!**

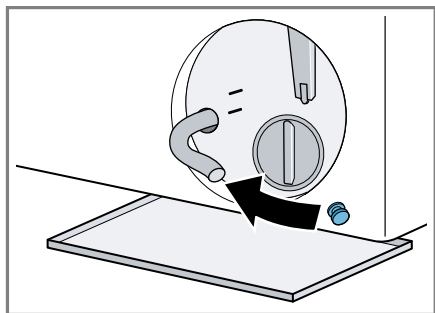
Vaskevannet blir varmt under vasking på høye temperaturer.

- ▶ Ikke ta i det varme vaskevannet.

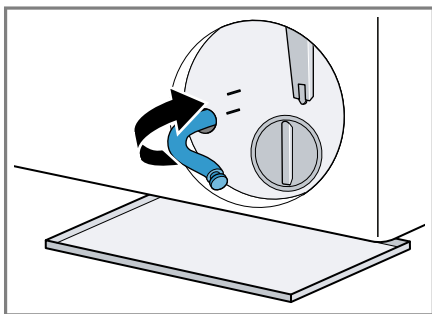
Dra av hetten slik at vaskevannet kan renne ned i beholderen.



8. Trykk på plass hetten etter tømning.



9. Klem tømme-slengen inn i holderen.

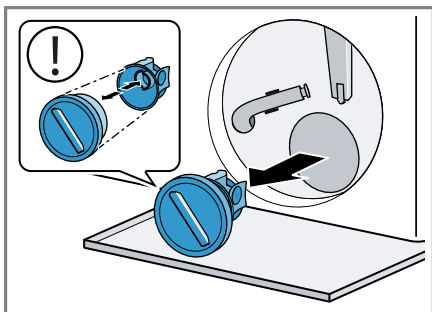


Rengjøre vannpumpen

Forutsetning: Vannpumpen er tom.

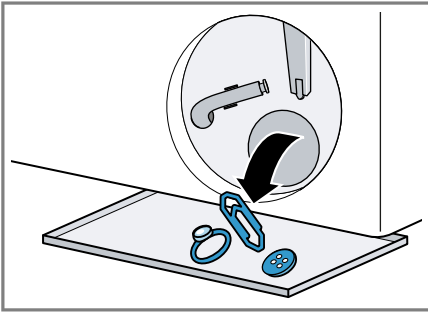
→ Side 37

1. Ettersom det fortsatt kan være restvann i vannpumpen, må du være forsiktig når du skrur ut pumpelokket.
 - ▶ Grovt smuss kan føre til at filterinnsatsen setter seg fast i pumpehuset. Løsne opp smusset og ta ut filterinnsatsen.



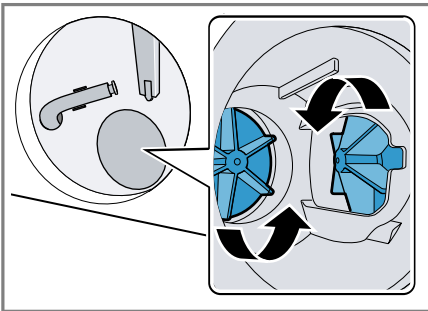
Pumpelokket består av to komponenter som kan tas fra hverandre ved rengjøring.

2. Rengjør innsiden, gjengene på pumpelokket og pumpehuset.

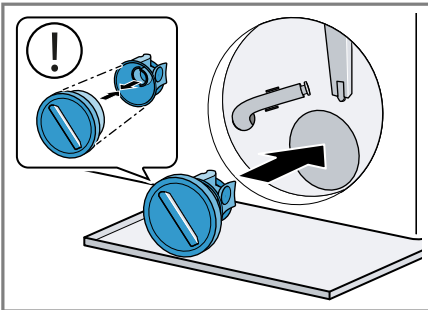


Fargeoppsamlerkluter kan blokkere vannpumpen. Bruk fargeoppsamlerkluter kun i vaskenett.

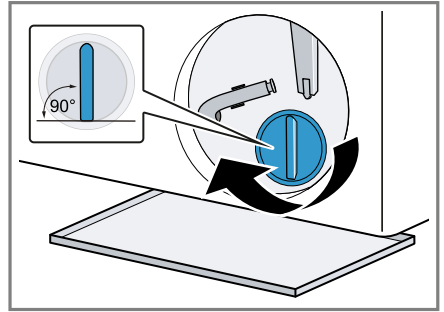
3. Påse at begge vingehjulene lar seg snurre rundt.



4. Sett inn pumpelokket.
 ▶ Påse at komponentene i pumpelokket er riktig montert.

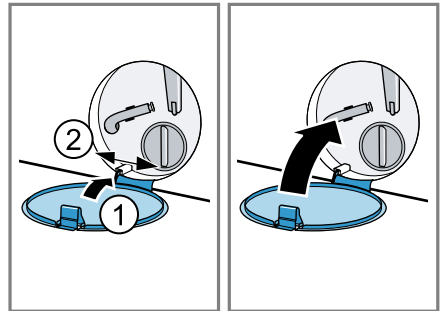


5. Skru pumpelokket inn til stopp.



Håndtaket på pumpelokket skal stå loddrett.

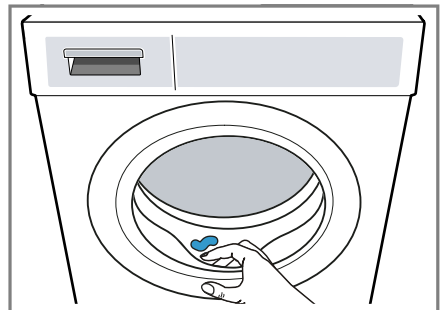
6. Sett på og lukk serviceluken.



18.4 Rengjør gummimansjetten

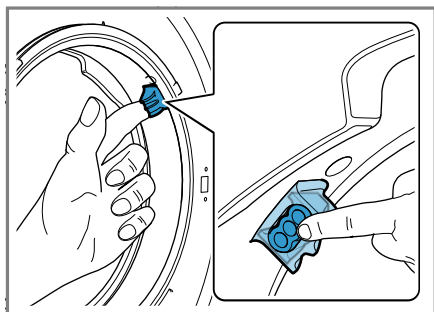
Rengjør gummimansjetten regelmessig.

1. Åpne døren. → Side 28
2. Fjern fremmedlegemer og lo fra gummimansjetten.



no Utbedring av feil

3. Fjern det som tetter inntaksåpningen.



4. Vask og tørk gummimansjetten innvendig og utvendig med en fuktig klut.

19 Utbedring av feil

Du kan selv utbedre små feil på apparatet. Benytt deg av informasjonen om feilsøking før du tar kontakt med kundeservice. På den måten unngår du unødige kostnader.

ADVARSEL

Fare for elektrisk støt!


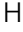

Ukyndige reparasjoner er farlig.

- ▶ Foreta aldri tekniske endringer på apparatet eller apparatets funksjoner.
- ▶ Kun opplært fagpersonell skal utføre reparasjoner på maskinen.
- ▶ Det må kun brukes originale reservedeler til reparasjon av maskinen.
- ▶ Dersom det oppstår skader på apparatets strømkabel, må den skiftes ut av produsenten, kundeservice eller av en annen kvalifisert person for å unngå at det oppstår fare.

Feil	Årsak og feilsøking
Displayet har sluknet, og II ▷ blinker.	Strømsparemodus er aktivt. ▶ Trykk på II ▷.
E:36 -10 / E:30 -80 Vaskevannet blir ikke pumpet ut.	Avløpsslangen er koblet til for høyt, har en knekk, er i klem eller forlenget på en ikke godkjent måte. ▶ Kontroller installasjonen til avløpsslangen. → Side 13 Avløpsrøret eller avløpsslangen er tett. ▶ Rens avløpsrøret eller avløpsslangen.
	Vaskevannspumpen er tilstoppet eller pumpelokket er ikke riktig installert. ▶ Kontroller at pumpelokket er riktig installert. → Side 37 ▶ Rengjør vannpumpen. → Side 37


Feil	Årsak og feilsøking
E:36 -10 / E:30 -80 Vaskevannet blir ikke pumpet ut.	<p>Vaskemiddeldoseringen er for høy.</p> <ul style="list-style-type: none"> ▶ Når intelligent dosering er aktivert, må du redusere basisdoseringsmengden. → <i>Side 32</i> ▶ Hvis du doserer manuelt, så bruk mindre vaskemiddel neste gang du vasker samme mengde tøy. <hr/> <p>☑ er aktivert.</p> <ul style="list-style-type: none"> ▶ Start programmet Spin (Sentrifugering) eller et eget program for utpumping. → <i>Side 23</i>
E:36 -25 -26	<p>Vannpumpen er tett.</p> <ul style="list-style-type: none"> ▶ Rengjør vannpumpen. → <i>Side 37</i>
E:38 -25 -26	<p>Vannpumpen er tett.</p> <ol style="list-style-type: none"> 1. Rengjør trommelen. → <i>Side 35</i> 2. Hvis feilen vedvarer, må du rengjøre vannpumpen. → <i>Side 37</i> <hr/> <p>Gummimansjettens inntaksåpning er blokkert.</p> <ul style="list-style-type: none"> ▶ Rengjør utløpsåpningen i gummimansjetten. → <i>Side 39</i>
E:10 -00 -10 -20	<p>Pumpen til det intelligente doseringssystemet er blokkert.</p> <ol style="list-style-type: none"> 1. Rengjør vaskemiddelskuffen. → <i>Side 35</i> 2. Hvis feilen vedvarer, må du ta kontakt med kundeservice. → <i>Side 47</i> <p>Merk: Inntil feilen er utbedret, kan du deaktivere det intelligente doseringssystemet og dosere manuelt. → <i>Side 20</i></p>
H:32	<p>Apparatet har avbrutt sentrifugeringen på grunn av ujevn fordeling av tøyet.</p> <ul style="list-style-type: none"> ▶ Fordel tøyet på nytt i trommelen.
E:30 -10 / 🚰	<p>Vannkranen er stengt.</p> <ul style="list-style-type: none"> ▶ Åpne vannkranen. <hr/> <p>Tilløpsslangen har en knekk eller ligger i klem.</p> <ul style="list-style-type: none"> ▶ Kontroller installasjonen til tilløpsslangen. → <i>Side 13</i> <hr/> <p>Silen i vanninntaket er tett.</p> <ul style="list-style-type: none"> ▶ Rens silen i vanninntaket. <p>Skann QR-koden for å se en animasjon av prosessen.</p>



Feil	Årsak og feilsøking
E:30 -10 / 	<p>Vanntrykket er lavt.</p> <ul style="list-style-type: none">▶ Kontroller om vannkranen har tilstrekkelig vanntrykk. <p>Vannstandsmålesystemet er defekt.</p> <p>Med denne feilmeldingen starter apparatet utpumping.</p> <ol style="list-style-type: none">1. Vent ca. 5 minutter, inntil utpumpingen er fullført.2. Start apparatet på nytt. <p>Start om nødvendig utpumpingen på nytt.</p> <ol style="list-style-type: none">3. Hvis feilen vedvarer, må du ta kontakt med kundeservice. → <i>Side 47</i>
E:35 -10	<p>Apparatet lekker.</p> <ol style="list-style-type: none">1. Steng vannkranen.2. Ta kontakt med kundeservice. → <i>Side 47</i>
E:30 -20	<p>Kritisk funksjonsfeil.</p> <ul style="list-style-type: none">▶ Steng vannkranen. <p>Med denne feilmeldingen starter apparatet utpumping.</p> <ol style="list-style-type: none">1. Vent ca. 5 minutter, inntil utpumpingen er fullført.2. Start apparatet på nytt. <p>Start om nødvendig utpumpingen på nytt.</p> <ol style="list-style-type: none">3. Hvis feilen vedvarer, må du ta kontakt med kundeservice. → <i>Side 47</i> <hr/> <p>Vaskemiddeldoseringen er for høy.</p> <ul style="list-style-type: none">▶ Hvis du doserer manuelt, så bruk mindre vaskemiddel neste gang du vasker samme mengde tøy. <hr/> <p>Ekstra vann fylt på.</p> <ul style="list-style-type: none">▶ Ikke fyll ekstra vann på apparatet under bruk.
Alle andre feilkoder.	<p>Funksjonsfeil</p> <ol style="list-style-type: none">1. Hold inne  i ca. 5 sekunder for å starte apparatet på nytt.2. Dersom feilen oppstår igjen, må du koble apparatet fra strømmen i minst 30 sekunder. <p>Trekk ut støpselet eller slå av sikringen i sikrings-skapet.</p> <ol style="list-style-type: none">3. Hvis feilen vedvarer, må du ta kontakt med kundeservice. → <i>Side 47</i> <p>Oppgi feilmeldingen nøyaktig når du kontakter kundeservice. Dokumenter om mulig feilen med bilder og videoer.</p>
	<p>Vaskemiddelskuffen er ikke skjøvet helt inn.</p> <ul style="list-style-type: none">▶ Skyv inn vaskemiddelskuffen. <hr/> <p>Pumpeenheten er ikke riktig satt inn.</p> <ul style="list-style-type: none">▶ Kontroller at pumpeenheten er satt riktig inn. → <i>Side 35</i>

Feil	Årsak og feilsøking
☹ eller kraftig skumdannelse.	<p>Vaskemiddeldoseringen er for høy.</p> <ul style="list-style-type: none"> ▶ Bland ut en spiseskje tøymykner i 0,5 liter vann og hell blandingen i kammeret for manuell dosering (ikke ved vasking av friluftss-, sports- og duntekstiler). ▶ Når intelligent dosering er aktivert, må du redusere basisdoseringsmengden. → <i>Side 32</i> ▶ Hvis du doserer manuelt, så bruk mindre vaskemiddel neste gang du vasker samme mengde tøy.
☹	<p>Trommelrengjøring nødvendig.</p> <ul style="list-style-type: none"> ▶ Rengjør trommelen. → <i>Side 35</i>
Display og knapper reagerer ikke.	<p>Programvarefeil.</p> <ol style="list-style-type: none"> 1. Hold inne  i ca. 5 sekunder for å starte apparatet på nytt. 2. Dersom feilen oppstår igjen, må du koble apparatet fra strømmen i minst 30 sekunder. Trekk ut støpselet eller slå av sikringen i sikringsskapet.
Home Connect fungerer ikke som det skal.	<p>Ulike årsaker er mulige.</p> <ol style="list-style-type: none"> 1. Tilbakestill apparatets nettverksinnstillinger. → <i>Side 33</i> 2. Konfigurer Home Connect på nytt. → <i>Side 32</i> <ul style="list-style-type: none"> ▶ Gå til www.home-connect.com.
i-DOS 1/i-DOS 2 kan ikke brukes.	<p>Valgt program eller programforløpet tillater ikke intelligent dosering.</p> <ul style="list-style-type: none"> ▶ Bruk kammeret for manuell dosering. → <i>Side 31</i>
Programmet starter ikke.	<p>Barnesikringer er aktivert.</p> <ul style="list-style-type: none"> ▶ Deaktiver barnesikringen. → <i>Side 30</i>
	<p>Ready er aktivert.</p> <ul style="list-style-type: none"> ▶ Kontroller om Ready er aktivert. → <i>Side 22</i> <p>Vaskemiddelskuffen er ikke skjøvet helt inn.</p> <ul style="list-style-type: none"> ▶ Skyv inn vaskemiddelskuffen.
Programmet er satt på pause eller avsluttet, men døren vil ikke åpnes.	<p>Temperaturen er for høy.</p> <ul style="list-style-type: none"> ▶ Start programmet Rinse (Skylling) eller vent til temperaturen har sunket.
	<p>Vannstanden er for høy.</p> <ul style="list-style-type: none"> ▶ Start programmet Spin (Sentrifugering) eller et eget program for utpumping. → <i>Side 23</i>
Døren lar seg ikke åpne ved strømbrudd.	<p>Døren er låst.</p> <ul style="list-style-type: none"> ▶ Åpne døren med nødutløseren. → <i>Side 46</i>
Det rykker i trommelen etter programstart.	<p>Ingen feil. Intern motortest er startet.</p> <p>Ingen tiltak er nødvendig.</p>

Feil	Årsak og feilsøking
Trommelen roterer, men det kommer ikke vann inn.	Ingen feil. Tøymengderegistreringen er aktiv i inntil 2 minutter. Ingen tiltak er nødvendig.
Vannet i trommelen er ikke synlig.	Ingen feil. Vannet er under det synlige området. Ingen tiltak er nødvendig.
Vaskemaskinen sentrifugerer lett flere ganger.	Ingen feil. Apparatet utjevner ubalanse ved å fordele tøyet flere ganger i maskinen. Ingen tiltak er nødvendig.
Apparatet vibrerer, beveger seg og lager lyder under sentrifugeringen.	Maskinen er ikke ordentlig i vater. ▶ Juster apparatet. → <i>Side 14</i> Maskinføttene er ikke festet. ▶ Fest maskinføttene. → <i>Side 14</i> Transportsikringene er ikke fjernet. ▶ Fjern transportsikringene.
Høy sentrifugeringshastighet oppnås ikke.	Apparatet utjevner ubalanse med redusert sentrifugeringshastighet. Ingen tiltak er nødvendig.
Programmets varighet forandrer seg i løpet av vaskeprosessen.	Ingen feil. Programforløpet optimeres elektronisk, ekstra skylking blir koblet inn på grunn av kraftig skumdannelse eller ubalanse blir utjevnet. Ingen tiltak er nødvendig.
Brusende, susende, summende eller sugende lyder.	Ingen feil. Det pumpes inn vann, vaskemiddel og tøy- mykner blir dosert, det gjennomføres funksjonstester eller vaskevannet pumpes ut. Ingen tiltak er nødvendig.
Klaprende lyder, rasling i vannpumpen.	Det er fremmedlegemer i vannpumpen. ▶ Rengjør vannpumpen. → <i>Side 37</i>
Utilstrekkelig vaskeeffekt eller rester av vaskemiddel på tøyet.	Vaskemidler kan inneholder stoffer som ikke er vannløselige og kan avleire seg på tøyet. ▶ Start programmet Rinse (Skylling) eller børst av tøyet etter tørking. Vaskemiddelet i doseringsbeholderen er uegnet eller tyknet. 1. Kontroller om vaskemiddelet er egnet. → <i>Side 27</i> 2. Kontroller om vaskemiddelet i doseringsbeholderen har tyknet. 3. Hvis vaskemiddelet er uegnet eller har tyknet, må du tømme og rengjøre doseringsbeholderen. → <i>Side 35</i> Basisdoseringsmengden er ikke riktig innstilt. ▶ Still inn basisdoseringsmengden. → <i>Side 32</i>

Feil	Årsak og feilsøking
Det danner seg fuktige flekker på tekstilene etter at programmet Iron Assist  er avsluttet.	Vanndråper fra trommelen eller døren har fuktet tekstilene. Dråpene stammer enten fra kondensert damp eller fra restfuktighet fra forrige vaskeprogram. <ul style="list-style-type: none"> ▶ Stryk tekstilene eller heng dem opp til tørk.
Tøyet er for vått etter sentrifugering.	Det er stilt inn lav sentrifugeringshastighet. <ul style="list-style-type: none"> ▶ Start programmet Spin (Sentrifugering). ▶ Still inn høyere sentrifugeringshastighet ved neste vask.
	Apparatet utjevner ubalanse med redusert sentrifugeringshastighet. <ol style="list-style-type: none"> 1. Fordel tøyet på nytt i trommelen. 2. Start programmet Spin (Sentrifugering).
Krølldannelse.	Valgt program er uegnet for tekstiltypen. <ul style="list-style-type: none"> ▶ Still inn et egnet program. → <i>Side 23</i> <hr/> Det er stilt inn høy sentrifugeringshastighet. <ul style="list-style-type: none"> ▶ Still inn lavere sentrifugeringshastighet ved neste vask. <hr/> Fyllmengden er ikke korrekt. <ul style="list-style-type: none"> ▶ Ta hensyn til maksimal tøymengde for programmene. → <i>Side 23</i> ▶ Klargjør tøyet. → <i>Side 27</i>
Det renner ut vann av tilløpsslangen.	Tilløpsslangen er ikke riktig koblet til eller skadet. <ul style="list-style-type: none"> ▶ Kontroller installasjonen til tilløpsslangen. → <i>Side 11</i> Ta kontakt med kundeservice ved skader. → <i>Side 47</i>
Det renner ut vann av avløpsslangen.	Avløpsslangen er ikke koblet til ordentlig eller skadet. <ul style="list-style-type: none"> ▶ Kontroller installasjonen til avløpsslangen. → <i>Side 11</i> Bytt avløpsslangen dersom den er skadet.
Det lekker vann ut under døren.	Smuss på døren eller pakningen kan forårsake lekkasje. <ul style="list-style-type: none"> ▶ Rengjør døren og pakningen.
Det er oppstått lukt i maskinen.	Fuktighet og vaskemiddelrester kan fremme bakterievekst. <ul style="list-style-type: none"> ▶ Rengjør trommelen. → <i>Side 35</i> ▶ La døren og vaskemiddelskuffen stå åpne når apparatet ikke er i bruk, slik at resten av vannet kan få tørke.

19.1 Nødutløser

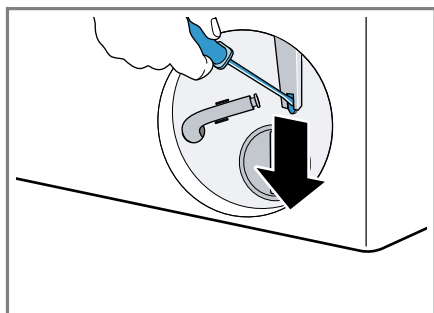
Låse opp døren

Forutsetning: Vannpumpen er tom.

→ Side 37

1. **OBS** – Vann som renner ut, kan medføre materielle skader.
 - ▶ Ikke åpne døren hvis du kan se vann gjennom glasset.

Trekk nødutløseren nedover med et verktøy og slipp.



- ✓ Døren er låst opp.
2. Sett inn serviceluken og la den gå i inngrep.
3. Lukk serviceluken.

20 Transport, oppbevaring og avfallsbehandling

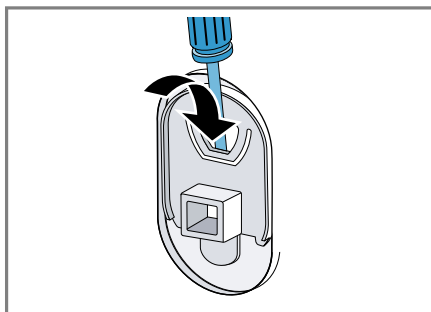
20.1 Demontering av maskinen

1. Sett maskinen i standby. → Side 30
2. Trekk maskinstøpselet ut av stikkontakten.
3. Tapp ut vaskevannet.
→ "Rengjøre vannpumpen", Side 37
4. Demonter slangene.
5. Tøm doseringsbeholderen.

20.2 Sette inn transportsikringene

Før transport sikres apparatet med transportsikringene for å unngå transportskader.

1. Ta av hetten¹ med en skrutrekker.



Ta vare på hetten.

2. Sett inn de 4 transportsikringene.

20.3 Ta maskinen i bruk igjen

- ▶ Du finner mer informasjon under Oppstilling og tilkobling → Side 11 og Starte tom vaskeprosess → Side 15.

20.4 Avfallsbehandling av gammelt apparat

Med miljøvennlig avfallsbehandling kan verdifulle råstoffer gjenvinnes.

⚠ ADVARSEL

Fare for helseskader!

Barn kan bli sperret inne i apparatet og havne i livsfare.

- ▶ Apparatet skal ikke settes opp bak en låsbar dør, en skyvedør eller en dør med hengsler på motsatt side av apparatet som kan hindre at apparatet kan åpnes fullstendig.
- ▶ Etter endt levetid på vaskemaskinen, må du trekke ut støpselet på strømledningen,

¹ Antall deksler varierer avhengig av modell.

kappe over strømledningen og ødelegge dørlåsen slik at vaskemaskindøren ikke lar seg lukke lenger.

1. Trekk ut strømkabelens støpsel.
2. Kapp av strømkabelen.
3. Kast apparatet på en miljøvennlig måte.

Du kan innhente informasjon om aktuelle muligheter for avfallsbehandling hos en spesialisert forhandler eller hos kommuneadministrasjonen der du bor.



Dette apparatet er klassifisert i henhold til det europeiske direktivet 2012/19/EU om avhending av elektrisk- og elektronisk utstyr (waste electrical and electronic equipment – WEEE). Direktivet angir rammene for innlevering og gjenvinning av innbytteprodukter.

21 Kundeservice

Innenfor EØS får du funksjonsrelevante original-reservedeler i samsvar med gjeldende økodesigndirektiv hos vår kundeservice i minst 10 år fra apparatet bringes ut på markedet.

I tillegg kan du få andre funksjonsrelevante og lagregnede originale reservedeler hos kundeservice i inntil 15 år etter at apparatet kom på markedet.

Ta kontakt med kundeservice for nærmere informasjon.

Merk: I rammen av produsentens garantivilkår er bruk av kundeservice gratis.

Du finner detaljert informasjon om garantitid og garantivilkår i ditt land ved å skanne QR-koden i det vedlagte dokumentet om servicekontakter og garanti, hos kundeservice, forhandler eller på nettsiden vår. Du finner kontaktinformasjonen til kundeservice ved å skanne QR-koden i det vedlagte dokumentet om servicekontakter og garanti eller på nettsiden vår.

21.1 Produktnummer (E-Nr.), produksjonsnummer (FD) og tellenummer (Z-Nr.)

Når du tar kontakt med kundeservice, trenger du produktnummer (E-Nr.), produksjonsnummer (FD) og tellenummer (Z-Nr.) som du finner på apparatets typeskilt.

Alt etter modell er typeskiltet plassert:

- på innsiden av døren
- under trommelåpningen
- på innsiden av vedlikeholdsluken
- på baksiden av apparatet

Du kan skrive ned opplysningene, slik at du har data for apparatet og telefonnummeret til kundeservice raskt tilgjengelig når du trenger dem.

21.2 AQUA-STOP-garanti

I tillegg til garantikrav overfor selgeren ut fra salgsavtalen, og i tillegg til vår produsentgaranti, yter vi utskifting til følgende betingelser.

- Dersom det på grunn av feil på vårt Aqua-Stop-system skulle oppstå en vannskade, så erstatter vi de skader som er oppstått for en privat bruker. For å kunne garantere vannsikkerheten, må apparatet være tilkoplek strømmettet.
- Ansvarsgarantien gjelder for hele apparatets levetid.

no Forbruksverdier

- Forutsetning for et garantikrav er at apparatet med Aqua-Stop er satt opp og tilkoblet sakkyndig i henhold til vår anvisning; dette inkluderer også en sakkyndig montert Aqua-Stop-forlengelse (originaltilbehør). Vår garanti gjelder ikke til defekte tilførselsledninger eller ventiler opp til Aqua-Stop-tilkoblingen på vannkranen.
- Apparater med Aqua-Stop trenger prinsipielt ikke overvåkes under drift eller sikres etterpå ved å stenge vannkranen. Du må likevel stenge vannkranen ved lengre fravær fra boligen, f.eks. når du reiser på ferie i flere uker.

22 Forbruksverdier

Følgende informasjon gis i henhold til EU-forordningen om økodesign. De verdiene som er angitt for andre programmer enn **Eco 40-60**, er kun veiledende og beregnet etter gjeldende standard EN60456.

Den automatiske doseringsfunksjonen ble deaktivert til dette formålet.

Merknad for sammenlignende test: Deaktiver den automatiske doseringsfunksjonen, med mindre det er nettopp denne funksjonen som skal testes.

Program	Tøymengde (kg)	Programvarighet (h:min) ¹	Energiforbruk (kWh/syklus) ¹	Vannforbruk (l/syklus) ¹	Maks. temperatur (°C) 5 min ¹	Sentrifugehastighet (o/min) ¹	Restfuktighet (%) ¹
Eco 40-60 ²	10,0	3:57	0,660	69,0	30	1600	43,50
Eco 40-60 ²	5,0	2:59	0,320	49,0	25	1600	46,00
Eco 40-60 ²	2,5	2:50	0,168	33,0	23	1600	44,60
Cotton (Bomull) 20 °C	10,0	3:30	0,570	100,0	24	1600	46,00
Cotton (Bomull) 40 °C	10,0	3:30	1,410	100,0	43	1600	46,00
Cotton (Bomull) 40 °C + Prewash	10,0	3:59	1,510	111,0	42	1600	46,00
Cotton (Bomull) 60 °C	10,0	3:17	2,290	100,0	62	1600	46,00

¹ De faktiske verdiene kan avvike fra de verdiene som er angitt, dette på grunn av påvirkning fra vanntrykk, hardhet, inngangstemperatur, omgivelsestemperatur, tøype, tøymengde, tøyets skittenhetsgrad, det vaskemiddelet som brukes, ustabil strømforsyning og de tilleggsfunksjonene som er valgt.

² Testprogram iht. EU-forordningen om økodesign og EU-forordningen om energimerking, med kaldt vann (15 °C).

Program	Tøymengde (kg)	Programvarighet (h:min) ¹	Energiforbruk (kWh/syklus) ¹	Vannforbruk (l/syklus) ¹	Maks. temperatur (°C) 5 min ¹	Sentrifugehastighet (o/min) ¹	Restfuktighet (%) ¹
Easy Care (Syntetisk) 40 °C	4,0	2:29	0,820	51,0	44	1200	33,00
Mix 40 °C	4,0	1:04	0,700	44,0	42	1400	53,00
Wool/Handwash (Ull/Håndvask) 30 °C	2,0	0:36	0,210	40,0	24	800	30,00

23 Tekniske data

Maskinhøyde	84,5 cm
Maskinbredde	59,8 cm
Maskindybde	59,0 cm
Apparatdybde når døren er lukket	64,8 cm
Apparatdybde når døren er åpen	109,0 cm
Vekt	83,4 kg
Maksimal tøymengde	10,0 kg
Nettspenning	220-240 V, 50 Hz
⇒ Min. installasjonssikring	10 A
Nominell effekt	2300 W

Effektopptak

- Beredskapsmodus (standby): 0,50 W
- Ikke utkoblet tilstand: 0,50 W
- Tid til oppkoblet beredskapsmodus (Wi-Fi) stilles inn: 5 min
- Nettverksoppkoblet standbymodus (Wi-Fi): 2,00 W

Vanntrykk

- Minst: 100 kPa (1 bar)
- Maks.: 1000 kPa (10 bar)

Lengde på tilløpslange 150 cm

¹ De faktiske verdiene kan avvike fra de verdiene som er angitt, dette på grunn av påvirkning fra vanntrykk, hardhet, inngangstemperatur, omgivelsestemperatur, tøype, tøymengde, tøyet skittenhetsgrad, det vaskemiddelet som brukes, ustabil strømforsyning og de tilleggsfunksjonene som er valgt.

no Tekniske data

Lengde på avløpsslange	150 cm
Lengde på strømledning	210 cm

Dette produktet har lyskilder i energi-effektklasse F. Lyskildene er tilgjengelige som reservedel, og skal kun skiftes ut av opplært fagpersonale. Nærmere informasjon om din modell finner du på Internett under <https://eprel.ec.europa.eu/qr/1985930>¹. Nettstedet lenker til den offisielle EU-produkt databasen EPREL.

23.1 Informasjon om fri og Open Source-programvare

Dette produktet inneholder programvarekomponenter som innehaverne av opphavsrettene har lisensiert som fri eller Open Source-programvare. Tilsvarende lisensinformasjon er lagret på husholdningsapparatet. Det er også mulig å få tilgang til lisensinformasjonen via Home Connect-appen: "Profil -> Juridisk rettleiding -> Lisensinformasjon".² Du kan også laste ned lisensinformasjon på nettstedet for merkeproduktet. (Søk etter din modell av apparatet og ytterligere dokumentasjon på nettstedet for produktet.) Alternativt kan du bestille relevant informasjon på ossrequest@bshg.com eller fra BSH Hausgeräte GmbH, Carl-Wery-Str. 34, D-81739 München. Gjeldende kildekode stilles til rådighet på forespørsel. Send din forespørsel til ossrequest@bshg.com eller BSH

Hausgeräte GmbH, Carl-Wery-Str. 34, D-81739 München.

Emne: „OSSREQUEST“

Du vil bli fakturert for behandlingen av din forespørsel. Dette tilbudet gjelder i tre år fra dato for kjøpet eller minst i det tidsrommet vi tilbyr kundestøtte og reservedeler for det aktuelle apparatet.

¹ Gjelder kun for land innenfor EØS

² Avhengig av apparatets utstyr

24 Samsvarserklæring

Herved erklærer BSH Hausgeräte GmbH at apparatet med Home Connect-funksjonalitet overholder grunnleggende krav og øvrige bestemmelser i direktiv 2014/53/EU.

En utførlig RED-samsvarserklæring finner du på nettet under www.bosch-home.com på produktsiden til apparatet i tilleggsdokumentene.



2,4-GHz-bånd (2400–2483,5 MHz): maks. 100 mW

5 GHz-bånd (5150–5350 MHz + 5470–5725 MHz): maks. 180 mW

	BE	BG	CZ	DK	DE	EE	IE	EL	ES
	FR	HR	IT	CY	LI	LV	LT	LU	HU
	MT	NL	AT	PL	PT	RO	SI	SK	FI
	SE	NO	CH	TR	IS	UK (NI)			

5 GHz WLAN (Wi-Fi): Kun til innendørs bruk.

AL	BA	MD	ME	MK	RS	UK	UA
----	----	----	----	----	----	----	----

5 GHz WLAN (Wi-Fi): Kun til innendørs bruk.



Mange takk for at du har kjøpt et apparat fra Bosch!

Registrer ditt nye apparat på MyBosch, og dra direkte fordel av:

- faglige anbefalinger og råd som gjelder apparatet
- alternativer for forlenget garanti
- rabatter for tilbehør og reservedeler
- tilgjengelig digital bruksanvisning og alle opplysninger om apparatet
- enkel tilgang til service på apparater fra Bosch

Gratis og enkel registrering – også på mobile apparater:

www.bosch-home.com/welcome

BOSCH
HOME APPLIANCES
SERVICE

Trenger du hjelp? Her får du det.

Kompetent rådgivning om dine Bosch apparater, hjelp ved problemer, eller reparasjon av Bosch-eksperter.

Her får du vite alt om de mange mulighetene for hvordan Bosch kan hjelpe deg:

www.bosch-home.com/service

Kontaktopplysninger for alle land er oppført i den vedlagte servicefortegnelsen.

BSH Hausgeräte GmbH

Carl-Wery-Straße 34

81739 München, GERMANY

www.bosch-home.com

A Bosch Company



9001958664 (060316)

no