



**BOSCH**



Зарегистрируйте  
свое новое  
устройство на MyBosch  
сейчас и получите  
бесплатные преимущества:

[bosch-home.com/  
welcome](https://bosch-home.com/welcome)

# Холодильно-морозильная комбинация

KIL72..

KIL82..

[ru]

Руководство пользователя

## Содержание

<b>1 Безопасность.....</b>	<b>4</b>	<b>7 Стандартное управление.....</b>	<b>16</b>
1.1 Общие указания .....	4	7.1 Включение прибора .....	16
1.2 Использование по назначению .....	4	7.2 Указания по эксплуатации .....	16
1.3 Ограничение круга пользова- телей .....	4	7.3 Выключение прибора .....	17
1.4 Безопасная транспортировка .....	5	7.4 Установка температуры .....	17
1.5 Безопасный монтаж .....	5	<b>8 Дополнительные функции.....</b>	<b>17</b>
1.6 Безопасная эксплуатация .....	6	8.1 Функция «Супер» .....	17
1.7 Поврежденный прибор .....	8	<b>9 Предупредительный сигнал .....</b>	<b>17</b>
<b>2 Во избежание материального ущерба .....</b>	<b>10</b>	9.1 Предупредительный сигнал при открытой дверце .....	17
<b>3 Защита окружающей среды и экономия .....</b>	<b>10</b>	<b>10 Холодильное отделение.....</b>	<b>18</b>
3.1 Утилизация упаковки.....	10	10.1 Рекомендации по хранению продуктов в холодильном отделении .....	18
3.2 Как сэкономить элек- троэнергию .....	10	10.2 Температурные зоны в холо- дильном отделении.....	18
<b>4 Установка и подключение.....</b>	<b>11</b>	10.3 Наклейка «ОК» .....	18
4.1 Комплект поставки .....	11	<b>11 Морозильное отделение.....</b>	<b>19</b>
4.2 Критерии выбора места уста- новки .....	11	11.1 Дверца морозильного отделе- ния .....	19
4.3 Установка прибора .....	12	11.2 Производительность замора- живания.....	19
4.4 Подготовка прибора к началу эксплуатации.....	12	11.3 Рекомендации по хранению продуктов в морозильном отделении .....	20
4.5 Подключение прибора к элек- тросети .....	12	11.4 Рекомендации по заморажи- ванию свежих продуктов .....	20
<b>5 Знакомство с прибором.....</b>	<b>13</b>	11.5 Срок хранения заморожен- ных продуктов при -18 °С .....	20
5.1 Прибор .....	13	11.6 Способы размораживания за- мороженных продуктов .....	20
5.2 Панель управления.....	14	<b>12 Размораживание .....</b>	<b>21</b>
<b>6 Элементы оснащения.....</b>	<b>15</b>	12.1 Размораживание холодиль- ного отделения .....	21
6.1 Полка .....	15	12.2 Размораживание в морозиль- ном отделении .....	21
6.2 Вариативная полка .....	15	<b>13 Очистка и уход .....</b>	<b>22</b>
6.3 Выдвижная полка.....	15	13.1 Подготовка прибора к очистке .....	22
6.4 Полки морозильного отделения....	15		
6.5 Бокс для овощей и фруктов с регулятором влажности .....	15		
6.6 Отделение для масла и сыра .....	16		
6.7 Дверная полка .....	16		
6.8 Аксессуары.....	16		

13.2	Очистка прибора .....	22
13.3	Очистка жёлоба для талой во- ды и сливного отверстия .....	23
13.4	Извлечение элементов осна- щения .....	23
13.5	Снятие деталей прибора .....	24
<b>14</b>	<b>Устранение неисправностей .....</b>	<b>26</b>
14.1	Отключение электроэнергии .....	28
14.2	Выполнение самодиагностики прибора .....	28
<b>15</b>	<b>Хранение и утилизация.....</b>	<b>28</b>
15.1	Вывод прибора из эксплуата- ции .....	28
15.2	Утилизация старого бытового прибора .....	29
<b>16</b>	<b>Сервисная служба.....</b>	<b>29</b>
16.1	Номер изделия (E-Nr.) и за- водской номер (FD).....	29
<b>17</b>	<b>Технические характеристики ....</b>	<b>30</b>



## 1 Безопасность

Соблюдайте следующие указания по технике безопасности.

### 1.1 Общие указания

- Внимательно прочитайте данное руководство.
- Сохраните инструкцию и информацию о приборе для дальнейшего использования или для передачи следующему владельцу.
- В случае обнаружения повреждений, связанных с транспортировкой, не подключайте прибор.

### 1.2 Использование по назначению

Данный прибор предназначен исключительно для встраивания. Используйте прибор только:

- для охлаждения и заморозки продуктов, а также приготовления кубиков льда.
- в бытовых условиях и в закрытых помещениях домашних хозяйств.
- на высоте не более 2000 м над уровнем моря.

### 1.3 Ограничение круга пользователей

Данный прибор может использоваться детьми в возрасте от 8 лет и старше, а также лицами с ограниченными физическими, сенсорными или умственными способностями или с недостатком опыта и/или знаний, если они находятся под присмотром или после получения указаний по безопасному использованию прибора и после того, как они осознали опасности, связанные с неправильным использованием.

Детям запрещено играть с прибором.

Очистку и обслуживание прибора запрещается выполнять детям без надзора взрослых.

## 1.4 Безопасная транспортировка

### **⚠ ПРЕДУПРЕЖДЕНИЕ – Опасность травмирования!**

Вследствие большого веса прибора при его подъеме возможны травмы.

- ▶ Не поднимайте прибор в одиночку.

## 1.5 Безопасный монтаж

### **⚠ ПРЕДУПРЕЖДЕНИЕ – Опасность поражения электрическим током!**

При неквалифицированном монтаже прибор может стать источником опасности.

- ▶ При подключении прибора и его эксплуатации соблюдайте данные, приведенные на фирменной табличке.
- ▶ Прибор можно подключать только к электросети переменного тока через установленную согласно предписаниям розетку с заземлением.
- ▶ Система заземления в домашней электропроводке должна быть установлена согласно предписаниям.
- ▶ Запрещается оснащать прибор внешним переключателем, например, таймером или пультом дистанционного управления.
- ▶ Если прибор встроен, необходимо предусмотреть свободный доступ к вилке сетевого кабеля или, если это невозможно, установить в стационарной электропроводке специальный выключатель для размыкания согласно условиям монтажа.
- ▶ При установке прибора не допускайте зажатия или повреждения сетевого кабеля.

Поврежденная изоляция сетевого кабеля является источником опасности.

- ▶ Ни в коем случае не допускайте контакта сетевого кабеля с источниками тепла.

### **⚠ ПРЕДУПРЕЖДЕНИЕ – Опасность взрыва!**

Если вентиляционные отверстия прибора закрыты, при утечке хладагента может образоваться горючая воздушно-газовая смесь.

- ▶ Не закрывайте вентиляционные отверстия в корпусе прибора или в корпусе для встраивания.

### **⚠ ПРЕДУПРЕЖДЕНИЕ – Опасность возгорания!**

Использование удлинённого сетевого кабеля и недопустимых адаптеров опасно.

- ▶ Не используйте удлинительные кабели или многоконтактные розетки.
- ▶ Используйте только допущенные производителем адаптеры и сетевые кабели.
- ▶ Если сетевой кабель слишком короткий и более длинного нет в наличии, следует связаться со специализированной электротехнической фирмой, чтобы адаптировать домовую внутреннюю проводку.

Переносные многоконтактные розетки или переносные сетевые узлы могут перегреться и стать причиной возгорания.

- ▶ Не располагайте многоконтактные розетки или переносные сетевые узлы на задней стенке прибора.

При контакте прибора с водопроводными или газовыми коммуникациями существует риск возникновения коррозии по причине возможного наличия электрического потенциала на коммуникациях. Утечка газа из поврежденных коррозией газовых коммуникаций и вследствие этого элементов холодильного контура может привести к возгоранию.

- ▶ Обеспечьте дистанцию не менее 5 см между прибором и водопроводными и/или газовыми коммуникациями.

## **1.6 Безопасная эксплуатация**

### **⚠ ПРЕДУПРЕЖДЕНИЕ – Опасность поражения электрическим током!**

Проникшая в прибор влага может стать причиной поражения током.

- ▶ Используйте прибор только в закрытом помещении.
- ▶ Не пользуйтесь прибором при слишком высокой температуре или влажности.
- ▶ Не используйте для очистки прибора пароочистители или очистители высокого давления.

**⚠ ПРЕДУПРЕЖДЕНИЕ – Опасность удушья!**

Дети могут завернуться в упаковочный материал или надеть его себе на голову и задохнуться.

- ▶ Не подпускайте детей к упаковочному материалу.
- ▶ Не позволяйте детям играть с упаковочным материалом.

Дети могут вдохнуть или проглотить мелкие детали, в результате чего задохнуться.

- ▶ Не подпускайте детей к мелким деталям.
- ▶ Не позволяйте детям играть с мелкими деталями.

**⚠ ПРЕДУПРЕЖДЕНИЕ – Опасность взрыва!**

Если контур хладагента поврежден, горючий хладагент может вытечь и привести к взрыву.

- ▶ Не используйте механическое оборудование или средства, кроме рекомендованных производителем, для ускорения размораживания.
- ▶ Отделяйте замороженные продукты тупым предметом, например деревянной ручкой ложки.

Продукты с горючими газами-вытеснителями и взрывоопасные вещества, например, аэрозольные баллончики, могут взорваться.

- ▶ Не храните продукты с горючими газами-вытеснителями и взрывоопасные вещества внутри прибора.

**⚠ ПРЕДУПРЕЖДЕНИЕ – Опасность возгорания!**

Использование электрических приборов внутри прибора (например, нагревателей или электрических морожениц) может привести к возгоранию.

- ▶ Не используйте электрические приборы внутри прибора.

**⚠ ПРЕДУПРЕЖДЕНИЕ – Опасность травмирования!**

Ёмкости с газированными напитками могут лопнуть.

- ▶ Не храните ёмкости с газированными напитками в морозильном отделении.

Повреждение глаз в следствие утечки горючего хладагента и вредных газов.

- ▶ Не допускайте повреждения труб контура циркуляции хладагента и изоляции.

### **⚠ ПРЕДУПРЕЖДЕНИЕ – Опасность обморожения!**

Контакт с замороженными продуктами и холодными поверхностями может привести к холодовому ожогу.

- ▶ Никогда не прикасайтесь к замороженным продуктам сразу после извлечения из морозильного отделения.
- ▶ Избегайте длительного контакта кожи с замороженными продуктами, льдом и поверхностями в морозильном отделении.

### **⚠ ОСТОРОЖНО – Риск нанесения вреда здоровью!**

Чтобы избежать загрязнения пищи, следуйте указаниям, приведенным ниже.

- ▶ При открытой в течение длительного времени дверце, в отсеках прибора может значительно подняться температура.
- ▶ Периодически очищайте поверхности, которые могут соприкасаться с продуктами и выступающими частями дренажных систем.
- ▶ Храните сырое мясо и рыбу в соответствующих контейнерах в холодильнике, чтобы они не касались и не капали на другие продукты.
- ▶ Если холодильник/морозильник долгое время простаивает, выключите прибор, разморозьте, очистите и оставьте дверцу открытой, чтобы предотвратить образование плесени.

Элементы прибора, выполненные из металла или внешне похожие на металлические, могут содержать алюминий. При контакте кислотосодержащих продуктов с алюминиевыми элементами, ионы алюминия проникают в продукты.

- ▶ Не употребляйте в пищу такие продукты.

## **1.7 Поврежденный прибор**

### **⚠ ПРЕДУПРЕЖДЕНИЕ – Опасность поражения электрическим током!**

Поврежденный прибор или поврежденный сетевой кабель являются источником опасности.

- ▶ Категорически запрещается эксплуатировать поврежденный прибор.



- ▶ Запрещается тянуть за сетевой кабель, чтобы отсоединить прибор от сети электропитания. Вынимайте из розетки вилку сетевого кабеля.
- ▶ В случае повреждения прибора или сетевого кабеля немедленно выньте вилку сетевого кабеля из розетки или отключите предохранитель в блоке предохранителей.
- ▶ Обратитесь в сервисную службу. → *Страница 29*

При неквалифицированном ремонте прибор может стать источником опасности.

- ▶ Ремонтировать прибор разрешается только квалифицированным специалистам.
- ▶ Для ремонта прибора можно использовать только оригинальные запчасти.
- ▶ Во избежание опасностей замена поврежденного сетевого кабеля данного прибора может быть выполнена только производителем или авторизованной им сервисной службой либо лицом, имеющим аналогичную квалификацию.

### **ПРЕДУПРЕЖДЕНИЕ – Опасность возгорания!**



При поврежденных трубках горючий хладагент и вредные газы могут протечь и воспламениться.

- ▶ Держите прибор вдали от огня и источников воспламенения.
- ▶ Проветрите помещение.
- ▶ Выключите прибор. → *Страница 17*
- ▶ Извлеките из розетки вилку сетевого кабеля или выключите предохранитель в блоке предохранителей.
- ▶ Обратитесь в сервисную службу. → *Страница 29*

---

## 2 Во избежание материального ущерба

### ВНИМАНИЕ!

Использование цоколей, выдвижных элементов и дверец прибора для сиденья или лазания может привести к повреждению прибора.

- ▶ Не вставайте на цоколь, выдвижные элементы или дверцы, а также не опирайтесь на них.

Из-за попадания масла и смазки пластмассовые детали и уплотнители дверцы могут стать пористыми.

- ▶ Не допускайте попадания масла и жира на пластмассовые детали и уплотнители дверцы.

Элементы прибора, выполненные из металла или внешне похожие на металлические, могут содержать алюминий.

Алюминий вступает в реакцию при контакте с кислотосодержащими продуктами.

- ▶ Не храните продукты в приборе без упаковки.

---

## 3 Защита окружающей среды и экономия

### 3.1 Утилизация упаковки

Упаковочные материалы экологически безопасны и могут использоваться повторно.

- ▶ Утилизируйте отдельные части, предварительно рассортировав их.

### 3.2 Как экономить электроэнергию

При соблюдении этих указаний прибор будет расходовать меньше электроэнергии.

#### Выбор места установки

- Оберегайте прибор от воздействия прямых солнечных лучей.
- Устанавливайте прибор как можно дальше от радиаторов отопления, печей и прочих источников тепла:
  - Соблюдайте расстояние 30 мм от электрических или газовых плит.
  - соблюдайте расстояние в 300 мм от прибора до масляных или угольных печей.
- Используйте нишу глубиной 560 мм.
- Не закрывайте и не загромождайте внешние вентиляционные отверстия.

#### Экономия электроэнергии во время использования

**Заметка:** Расположение элементов оснащения внутри прибора не влияет на расход прибором электроэнергии.

- Открывайте прибор только на короткое время и аккуратно закрывайте.
- Не закрывайте и не загромождайте внутренние и внешние вентиляционные отверстия.
- Купленные продукты перевозите в теплоизолированной сумке и быстро загружайте в прибор.
- Перед помещением на хранение дайте продуктам и напиткам остыть.
- Замороженные продукты положите для размораживания в холодильное отделение, чтобы использовать их холод.
- Между продуктами и задней стенкой всегда оставляйте немного места.
- Регулярно размораживайте морозильное отделение.

- Открывайте морозильное отделение только на короткое время и аккуратно закрывайте дверцу.

## 4 Установка и подключение

### 4.1 Комплект поставки

После распаковки проверьте все детали на отсутствие транспортных повреждений и комплектность поставки. Обращайтесь с рекламациями в магазин, где вы приобрели прибор, или в нашу сервисную службу → *Страница 29*.

В комплект поставки входят:

- Встраиваемый прибор
- Элементы оснащения и принадлежности<sup>1</sup>
- Материал для монтажа
- Инструкция по монтажу
- Руководство по эксплуатации
- Перечень сервисных служб
- Гарантийный талон<sup>2</sup>
- Наклейка с информацией об энергопотреблении
- Информация о расходе электроэнергии и шумах

### 4.2 Критерии выбора места установки



#### ПРЕДУПРЕЖДЕНИЕ

**Опасность взрыва!**

В слишком тесном помещении при утечке хладагента может образоваться горючая воздушно-газовая смесь.

- Устанавливайте прибор только в помещении площадью не менее 1 м<sup>3</sup> на 8 г хладагента. Количество хладагента

та указано на типовой табличке внутри прибора. → *"Прибор", Рис. 1/5, Страница 14*

Вес прибора может составлять в зависимости от заводской модели до 70 кг. Чтобы выдержать вес прибора, поверхность, на которую он устанавливается, должна быть достаточно устойчивой.

### Допустимая температура помещения

Допустимая температура помещения зависит от климатического класса прибора.

Климатический класс прибора указан на его типовой табличке. → *"Прибор", Рис.*

**1/5**, *Страница 14*

Климатический класс	Допустимая температура помещения
SN	10–32 °C
N	16–32 °C
ST	16–38 °C
T	16–43 °C

Прибор полностью работоспособен в пределах допустимой температуры помещения.

В случае эксплуатации прибора климатического класса SN при более низкой температуре помещения повреждение прибора можно исключить до температуры помещения 5 °C.

### Размеры ниши

Учитывайте размеры ниши при встраивании в неё прибора. При других размерах возможны проблемы при монтаже прибора.

### Глубина ниши

Установите прибор на рекомендуемой глубине ниши — 560 мм.

<sup>1</sup> В зависимости от комплектации

<sup>2</sup> Не во всех странах

## ru Установка и подключение

При меньшей глубине ниши незначительно увеличивается потребление энергии. Глубина ниши должна составлять не менее 550 мм.

### Ширина ниши

Для прибора требуется мебельная ниша с внутренней шириной минимум 560 мм.

### Установка приборов друг под другом (Over-and-Under) и рядом друг с другом (Side-by-Side)

Если вы хотите разместить рядом или друг под другом 2 холодильных прибора, то между ними должно оставаться расстояние не менее 150 мм. Установка без соблюдения минимального расстояния возможна для отдельных моделей приборов. Уточните данный вопрос в специализированном магазине или у специалиста по планировке кухни.

## 4.3 Установка прибора

- Установите прибор в соответствии с прилагаемой инструкцией по монтажу.

## 4.4 Подготовка прибора к началу эксплуатации

1. Выньте информационные материалы.
2. Снимите защитную плёнку и транспортировочные крепления, такие как клейкая лента и картон.
3. Перед первым использованием очистите прибор. → Страница 22

## 4.5 Подключение прибора к электросети

1. Вставьте вилку сетевого кабеля прибора в розетку, расположенную вблизи прибора.

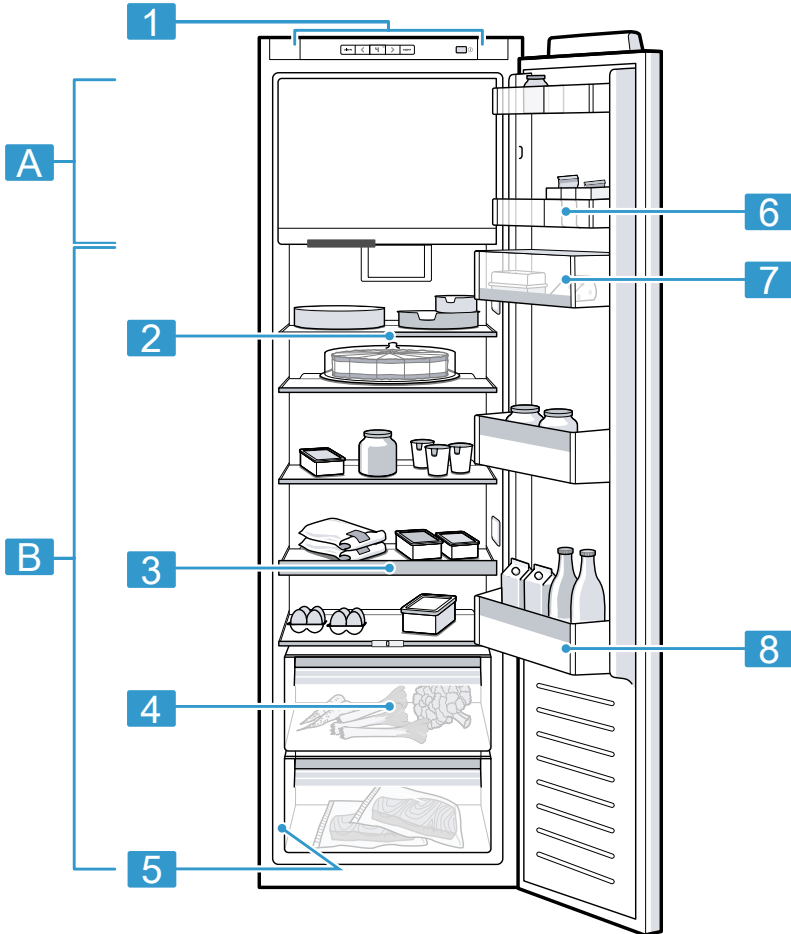
Параметры подключения прибора указаны на фирменной табличке. → "Прибор", Рис. **1/5**, Страница 14

2. Проверьте прочность подключения вилки сетевого кабеля.
- ✓ Прибор готов к использованию.

## 5 Знакомство с прибором

### 5.1 Прибор

Здесь приведен обзор составных частей прибора.



**1**

**A** Морозильное отделение  
→ Страница 19

**B** Холодильное отделение  
→ Страница 18

**1** Панель управления  
→ Страница 14

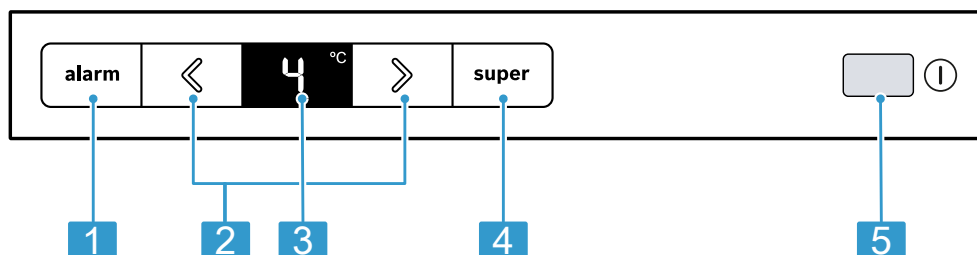
**2** Вариативная полка  
→ Страница 15

3	Выдвижная полка → Страница 15	6	Дверная полка с узкими отсека- ми → Страница 16
4	Бокс для овощей и фруктов с регулятором влажности → Страница 15	7	Отделение для масла и сыра → Страница 16
5	Типовая табличка → Страница 30	8	Дверная полка для больших бу- тылок → Страница 16

**Заметка:** Элементы оснащения и раз-  
мер вашего прибора могут отличаться  
от изображенных.

## 5.2 Панель управления

Настроить все функции прибора и получить информацию о его рабочем состоянии  
можно через панель управления.



2	
1	<b>alarm</b> выключает предупреди- тельный сигнал.
2	◀▶ устанавливает температуру в холодильном отделении.
3	Отображает температуру холо- дильного отделения в °C.
4	<b>super</b> включает и выключает Функция «Супер».
5	① включает или выключает при- бор.

## 6 Элементы оснащения

Комплектация вашего прибора зависит от модели.

### 6.1 Полка

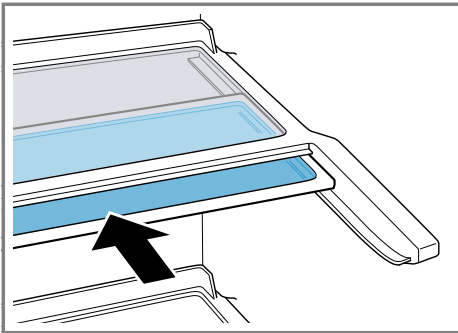
Если вы хотите переставить полку, выньте её и установите в другом месте.

→ "Снятие полок", Страница 23

### 6.2 Вариативная полка

Используйте вариативную полку для хранения продуктов в высокой таре на нижней полке, например, в банках и бутылках.

Вы можете выдвинуть переднюю часть вариативной полки, а затем задвинуть ее под заднюю часть той же полки.



### 6.3 Выдвижная полка

Чтобы получить лучший обзор содержимого холодильника и быстрее убирать продукты, выдвиньте полку.

### 6.4 Полки морозильного отделения

Чтобы изменить положение полок в морозильном отделении, их можно вынуть.

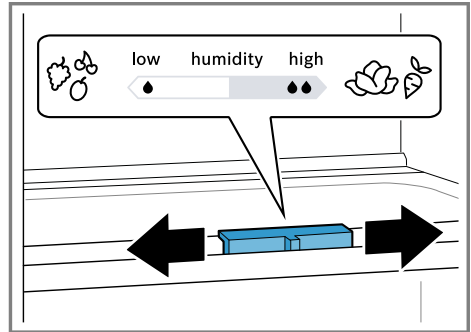
→ "Снятие полки морозильного отделения", Страница 23

Переустановите опорные рейки в другое место и вставьте стеклянную полку.

## 6.5 Бокс для овощей и фруктов с регулятором влажности

Храните свежие фрукты и овощи без упаковки в контейнере для фруктов и овощей.

Нарезанные фрукты и овощи накройте крышкой или храните в герметичной упаковке.



Установка влажности воздуха с помощью регулятора влажности в боксе для фруктов и овощей в зависимости от вида и количества загружаемых продуктов:

- низкая влажность 🍌 при хранении преимущественно фруктов, при смешанной или высокой загрузке;
- высокая влажность 🥕 при хранении преимущественно овощей и при малой загрузке.

В зависимости от количества и вида хранящихся продуктов в контейнере для овощей и фруктов может образовываться конденсат.

Вытрите конденсат сухой тканевой салфеткой и установите низкую влажность воздуха при помощи регулятора влажности.

Для поддержания качества и аромата храните чувствительные к холоду фрукты и овощи, например, ананасы, бананы, цитрусовые, огурцы, цуккини, слад-

кий перец, помидоры и картофель, вне холодильника при температуре прибл. от 8 °C до 12 °C.

## 6.6 Отделение для масла и сыра

Храните масло и твердый сыр в отделении для масла и сыра.

## 6.7 Дверная полка

Если вы хотите переставить дверные полки, выньте их и установите в другом месте.

→ "Снятие дверных полок",  
Страница 24

## 6.8 Аксессуары

Используйте оригинальные аксессуары. Они адаптированы к данному прибору. Аксессуары для прибора зависят от модели.

### Держатель для банок и тюбиков

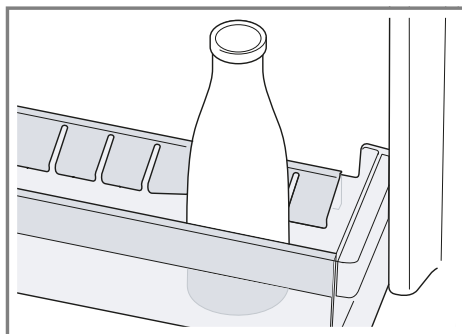
Используйте держатель для банок и тюбиков для их безопасного хранения и экономии места в узких отсеках дверных полок.

### Лоток для яиц

Для безопасного хранения яиц используйте лоток для яиц.

### Держатель для бутылок

Держатель для бутылок предотвращает опрокидывание бутылок при открывании и закрывании дверцы.



## Ёмкость для кубиков льда

Используйте ёмкость для кубиков льда для приготовления кубиков льда.

### Приготовление кубиков льда

Для приготовления кубиков льда используйте исключительно питьевую воду.

1. Заполните ёмкость для кубиков льда питьевой водой на  $\frac{3}{4}$  и поставьте в морозильное отделение.

Примерзшую ёмкость для кубиков льда отделяйте только тупым предметом (например, ручкой ложки).

2. Для извлечения кубиков льда, ёмкость для кубиков льда недолго подержите под проточной водой или слегка изогните.

---

## 7 Стандартное управление

### 7.1 Включение прибора

1. Нажмите ①.  
✓ Прибор начинает производить холод.
2. Установите нужную температуру.  
→ Страница 17

### 7.2 Указания по эксплуатации

- При включении прибора установленная температура будет достигнута через несколько часов.



Не загружайте продукты, пока не будет достигнута установленная температура.



- При закрытой дверце может возникнуть вакуум. Дверцу будет сложнее открыть. Подождите, пока отрицательное давление не выровняется.

## 7.3 Выключение прибора

- ▶ Нажмите ①.

## 7.4 Установка температуры

### Установка температуры в холодильном отделении

- ▶ Нажимайте   до тех пор, пока на дисплее температуры не будет установлено желаемое значение.

Рекомендуемая температура в холодильном отделении составляет 4 °C.

→ "Наклейка «ОК»", Страница 18

### Установка температуры в морозильном отделении

- ▶ Чтобы установить температуру в морозильном отделении, измените температуру в холодильном отделении → Страница 17.

Температура в холодильном отделении влияет на температуру в морозильном отделении. Более высокие температуры в холодильном отделении приведут к повышению температуры в морозильном отделении.

## 8 Дополнительные функции

### 8.1 Функция «Супер»

При включённой Функция «Супер» холодильное и морозильное отделения охлаждаются ещё больше.

Включите Функция «Супер» на 4–6 часов, прежде чем закладывать более 2 кг продуктов на хранение.

Включите Функция «Супер», чтобы воспользоваться возможностями замораживания.

→ "Производительность замораживания", Страница 19

**Заметка:** Если Функция «Супер» включена, это может привести к увеличению эксплуатационного шума.

### Включение Функция «Супер»

- ▶ Нажмите **super**.
- ✓ Горит **super**.

**Заметка:** Спустя 36 часов прибор переключается в обычный режим работы.

### Выключение Функция «Супер»

- ▶ Нажмите **super**.
- ✓ Установленная температура выводится на дисплей.

## 9 Предупредительный сигнал

### 9.1 Предупредительный сигнал при открытой дверце

Если дверца прибора остается долго открытой, включается предупредительный сигнал.

Звучит предупредительный сигнал.

## Выключение предупредительного сигнала при открытой дверце

- ▶ Закройте дверцу прибора или нажмите **alarm**.
- ✓ Предупредительный сигнал отключен.

---

## 10 Холодильное отделение

Вы можете хранить мясо, колбасу, рыбу, молочные продукты, яйца, готовые блюда и хлебобулочные изделия в холодильном отделении.

Температура регулируется в диапазоне от 2 °C до 8 °C.

Благодаря холодному хранению вы также можете хранить скоропортящиеся продукты краткосрочно и среднесрочно. Чем ниже выбранная температура, тем дольше продукты сохраняют свежесть.

### 10.1 Рекомендации по хранению продуктов в холодильном отделении

- Загружайте только свежие и неповреждённые продукты.
- Продукты должны быть герметично запечатаны или храниться под закрытой крышкой.
- Чтобы не нарушать циркуляцию воздуха и не допускать замораживания продуктов, не размещайте продукты вплотную у задней стенки.
- Горячие блюда и напитки сначала следует охлаждать.
- Следите за указанными изготовителями сроками годности или сроками хранения продуктов.

### 10.2 Температурные зоны в холодильном отделении

Циркуляция воздуха в холодильной камере создает различные зоны холода.

#### Самая холодная зона

Самая холодная зона находится между нанесённой сбоку стрелкой и расположенной под ней полкой.

**Рекомендация:** Храните в самой холодной зоне скоропортящиеся продукты, например, рыбу, колбасу, мясо.

#### Самая тёплая зона

Зона самой высокой температуры находится на самом верху дверцы и в нижнем контейнере для овощей и фруктов.

**Рекомендация:** Храните в зоне самой высокой температуры продукты с длительным сроком хранения, например твёрдый сыр и масло. За счёт этого аромат сыра будет раскрываться, а масло останется мягким.

### 10.3 Наклейка «ОК»

С помощью наклейки «ОК» можно проверить, достигаются ли в холодильном отделении рекомендуемые для сохранности продуктов диапазоны температур не выше +4 °C.

Не все модели имеют наклейку «ОК». Если наклейка не показывает «ОК», то температуру следует постепенно снизить.

→ "Установка температуры в холодильном отделении", Страница 17

После ввода прибора в эксплуатацию может пройти до 12 часов, пока температура достигнет заданного уровня.



Правильная установка

## 11 Морозильное отделение

В морозильном отделении вы можете хранить замороженные продукты, замораживать продукты и делать кубики льда.

Температура в морозильном отделении зависит от температуры в холодильном отделении.

Для долгосрочного хранения продуктов рекомендуется температура  $-18^{\circ}\text{C}$  или ниже.

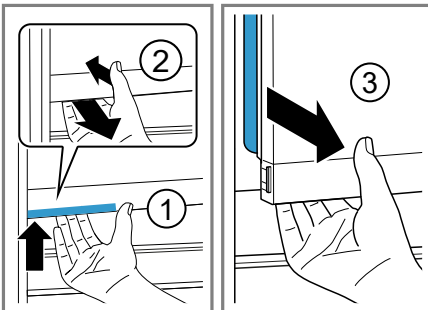
Хранение продуктов в замороженном состоянии позволяет сохранять скоропортящиеся продукты в течение длительного времени. Низкая температура замедляет или предотвращает порчу продуктов.

### 11.1 Дверца морозильного отделения

Во избежание размораживания замороженных продуктов и образования толстого слоя наледи в морозильном отделении, всегда закрывайте дверцу морозильного отделения.

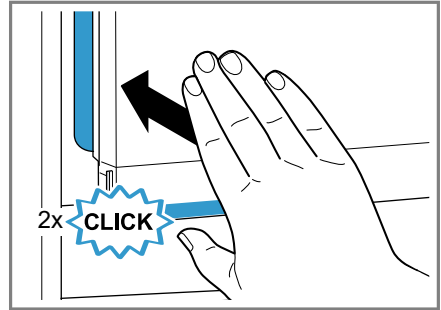
#### Открывание дверцы морозильного отделения

- Возьмитесь за ручку ①, прижмите ручку к дверце морозильного отделения ②, и откройте дверцу морозильного отделения ③.



#### Закрывание дверцы морозильного отделения

- Прижмите дверцу морозильного отделения, чтобы прозвучало два щелчка.



### 11.2 Производительность замораживания

Производительность замораживания указывает, какое количество продуктов и за какой период времени можно глубоко заморозить.

Данные о производительности замораживания указаны на типовой табличке.

→ "Прибор", Рис. **1/5**, Страница 14

#### Условия для производительности замораживания

1. Примерно за 6 часов до загрузки свежих продуктов нажмите Функция «Супер».  
→ "Включение Функция «Супер»", Страница 17
2. Переместите полку из морозильного отделения в среднее положение.
3. Большие количества свежих продуктов укладывайте на полку ближе к задней стенке. Там они промерзнут быстрее всего.

### 11.3 Рекомендации по хранению продуктов в морозильном отделении

- Храните продукты в герметичной упаковке.
- Предназначенные для замораживания продукты не должны соприкасаться с ранее замороженными продуктами.
- Распределите продукты по большей площади в морозильном отделении.

### 11.4 Рекомендации по замораживанию свежих продуктов

- Замораживайте только свежие продукты в безупречном состоянии.
- Замораживайте продукты порциями.
- Готовые блюда лучше подходят для этого, чем сырые.
- Перед заморозкой следует промыть, порезать и бланшировать овощи.
- Перед заморозкой фруктов их следует помыть, удалить косточки и при необходимости очистить от кожуры, а также при необходимости добавить сахар или раствор аскорбиновой кислоты.
- Пригодными для замораживания продуктами являются хлебобулочные изделия, рыба и морепродукты, мясо, дичь, птица, яйца без скорлупы, сыр, сливочное масло, творог, готовые блюда и остатки блюд.
- Непригодными для замораживания продуктами являются листовая салат, редиска, яйца в скорлупе, виноград, целые яблоки и груши, йогурт, сметана, крем-фреш и майонез.

### Упаковка продуктов для замораживания

Подходящий упаковочный материал и правильный тип упаковки в значительной мере сохраняют качество продукта и предотвращают его промерзание.

1. Положите продукты в упаковку.
2. Выдавите весь воздух.
3. Закройте упаковку герметично, чтобы продукты не утратили вкус и не высохли.
4. Укажите на упаковке ее содержимое и дату замораживания.

### 11.5 Срок хранения замороженных продуктов при -18 °C

Продукты	Срок хранения
Рыба, колбасные изделия, готовые блюда, хлебобулочные изделия	до 6 месяцев
Птица, мясо	до 8 месяцев
Овощи, фрукты	до 12 месяцев

### 11.6 Способы размораживания замороженных продуктов

#### ОСТОРОЖНО

#### Риск нанесения вреда здоровью!

В процессе размораживания возможно размножение бактерий, и замороженные продукты могут испортиться.

- ▶ Не замораживайте заново частично или полностью размороженные продукты.
- ▶ Замораживайте заново продукты только после варки или жарки.
- ▶ Не превышайте максимальный срок хранения.

- Продукты животного происхождения, например, рыбу, мясо, сыр и творог, размораживайте в холодильном отделении.
- Хлеб размораживайте при комнатной температуре.
- Готовьте продукты для немедленного употребления в микроволновой печи, в духовом шкафу или на плите.

## 12 Размораживание

### 12.1 Размораживание холодильного отделения

В процессе эксплуатации по функциональным причинам на задней стенке холодильного отделения образуются конденсат и иней. Задняя стенка холодильного отделения оттаивает автоматически.

Конденсат не нужно убирать, он стекает через желоб для талой воды в сливное отверстие поддона.

Чтобы конденсат стекал и не образовывались запахи, учитывайте следующую информацию:


→ *"Очистка жёлоба для талой воды и сливного отверстия", Страница 23.*

### 12.2 Размораживание в морозильном отделении

Морозильное отделение не размораживается автоматически. Слой инея в морозильном отделении отрицательно влияет на отдачу холода замороженным продуктам и повышает расход электроэнергии.

### Размораживание морозильного отделения

Регулярно размораживайте морозильное отделение.

1. Включите примерно за 4 часа до размораживания Функция «Супер». → *"Включение Функция «Супер»", Страница 17*  
За счет этого продукты достигают очень низких температур и их можно дольше хранить при комнатной температуре.
2. Выньте замороженные продукты и положите их на временное хранение в прохладное место. Оберните замороженные продукты в одеяла или газету вместе с аккумуляторами холода, если они имеются.
3. Выключите прибор. → *Страница 17*
4. Отсоедините прибор от электросети. Извлеките из розетки вилку сетевого кабеля или выключите предохранитель в блоке предохранителей.
5.  **ПРЕДУПРЕЖДЕНИЕ - Опасность ожога!** Воздействие горячей воды, брызг воды и пара может вызывать ожоги.  
► Для разморозки наливайте в кастрюлю только горячую, а не кипящую воду.  
Для ускорения процесса размораживания: поставьте в морозильное отделение кастрюлю с горячей (но не кипящей) водой на подставку.
6. Соберите талую воду мягкой тряпкой или губкой.
7. Протрите морозильное отделение мягкой сухой тканевой салфеткой.
8. Подключите прибор к электросети. → *Страница 12*
9. Включите прибор. → *Страница 16*
10. Загрузка замороженных продуктов. → *Страница 20*

## 13 Очистка и уход

Для долговременной исправной работы прибора требуется его тщательная очистка и уход.

Чистку недоступных мест должны производить специалисты сервисной службы.

Чистка специалистами сервисной службы может быть платной.

### 13.1 Подготовка прибора к очистке

1. Выключите прибор. → *Страница 17*
2. Отсоедините прибор от электросети.  
Извлеките из розетки вилку сетевого кабеля или выключите предохранитель в блоке предохранителей.
3. Выньте продукты и положите их в холодное место.  
Положите на продукты питания аккумуляторы холода, если они есть.
4. Если имеется слой инея, дайте ему оттаять.
5. Извлеките все элементы оснащения и принадлежности из прибора.  
→ *Страница 23*
6. Снимите полку над контейнером для овощей и фруктов. → *Страница 24*

### 13.2 Очистка прибора

#### ПРЕДУПРЕЖДЕНИЕ Опасность поражения электрическим током!

Проникшая в прибор влага может стать причиной поражения током.

- ▶ Не используйте для очистки прибора пароочистители или очистители высокого давления.

Попадание жидкости в элементы системы освещения или в элементы управления может представлять опасность.

- ▶ Не допускайте попадания воды в систему освещения или в элементы управления.

## ВНИМАНИЕ!

Неподходящие чистящие средства могут повредить поверхности прибора.

- ▶ Не используйте жесткие мочалки или губки.
- ▶ Не используйте агрессивные или абразивные чистящие средства.
- ▶ Не используйте чистящие средства с большим содержанием спирта.

В результате попадания жидкости в сливное отверстие поддона, поддон может переполниться.

- ▶ При очистке не допускайте попадания воды в сливное отверстие поддона.

При мытье элементов оснащения и принадлежностей в посудомоечной машине, они могут деформироваться или изменить цвет.

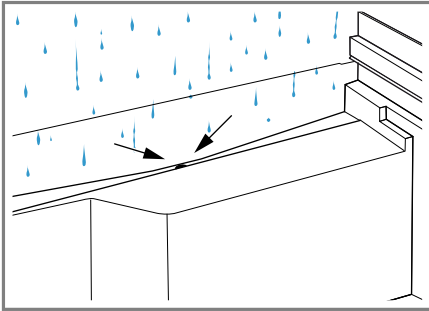
- ▶ Не мойте детали прибора и принадлежности в посудомоечной машине.

1. Подготовьте прибор к очистке.  
→ *Страница 22*
2. Очистите прибор, элементы оснащения, принадлежности и уплотнители дверцы с помощью тканевой салфетки и тёплой воды с небольшим количеством pH-нейтрального средства для мытья посуды.
3. Вытрите насухо мягкой сухой салфеткой.
4. Установите элементы оснащения и детали прибора.
5. Подключите прибор к электросети.  
→ *Страница 12*
6. Включите прибор. → *Страница 16*
7. Загрузите продукты.

### 13.3 Очистка жёлоба для талой воды и сливного отверстия

Регулярно очищайте жёлоб для талой воды и сливное отверстие ватными палочками, чтобы талая вода могла стекать.

- Тщательно очистите жёлоб для талой воды и сливное отверстие, например, ватными палочками.

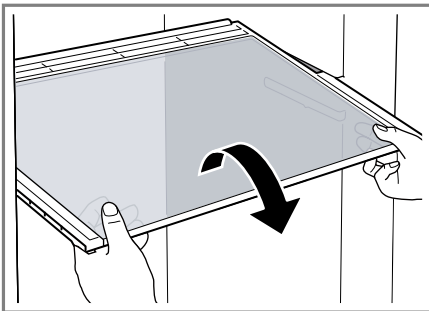


### 13.4 Извлечение элементов оснащения

Если вы хотите тщательно очистить элементы оснащения, выньте их из прибора.

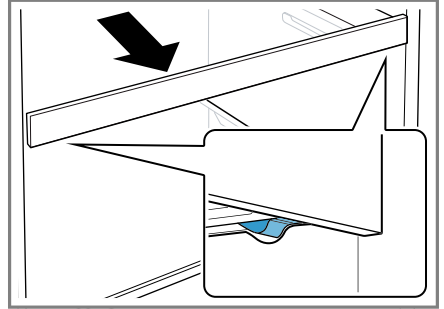
#### Снятие полок

- Выдвиньте и выньте бокс.



#### Извлечение выдвижной полки

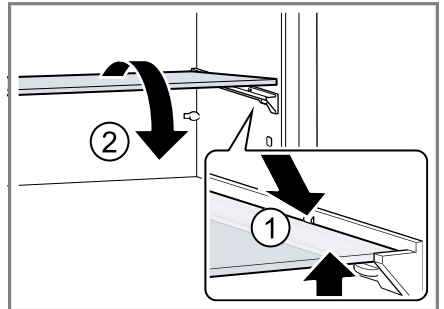
1. С усилием выдвигайте выдвижную полку до тех пор, пока фиксирующий выступ не будет выведен.



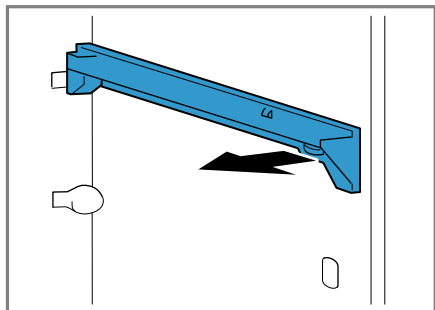
2. Выдвиньте полку, опустите вниз и выньте движением в сторону.

#### Снятие полки морозильного отделения

1. Приподнимите ① и снимите ② стеклянную пластину.

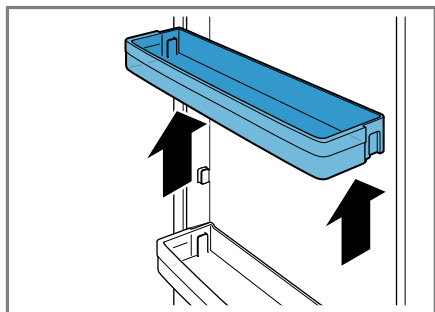


2. Снимите опорные рейки.



## Снятие дверных полок

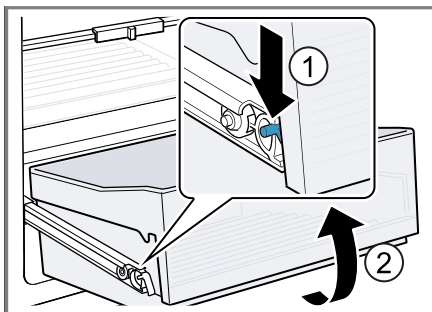
- Приподнимите и снимите дверные полки.



## Извлечение бокса для овощей и фруктов

1. Выдвиньте до упора бокс для овощей и фруктов.

2. Нажмите на фиксаторы выдвижной направляющей ① и снимите контейнер ②.

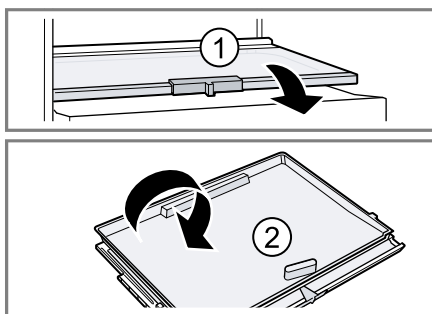


## 13.5 Снятие деталей прибора

Для тщательной очистки прибора, вы можете снять некоторые детали прибора.

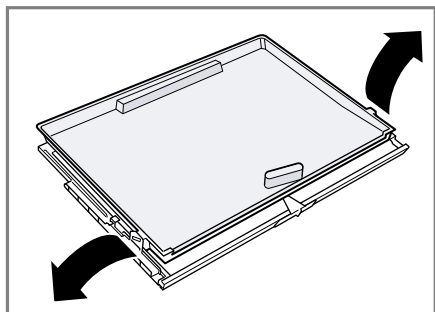
### Снятие полки над контейнером для овощей и фруктов

1. Выдвиньте контейнер для фруктов и овощей.  
2. Снимите полку ① и переверните ②.

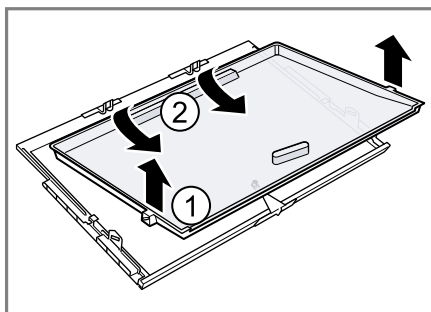




3. Отожмите фиксаторы нижней крышки наружу.



4. Приподнимите крышку ① и выдвиньте ее сзади ②.



## 14 Устранение неисправностей

Вы можете самостоятельно устранить незначительные неисправности вашего прибора. Воспользуйтесь информацией из главы «Устранение неисправностей» перед обращением в сервисную службу. Это позволит избежать дополнительных расходов.

### ПРЕДУПРЕЖДЕНИЕ

#### Опасность поражения электрическим током!

При неквалифицированном ремонте прибор может стать источником опасности.

- ▶ Ремонтировать прибор разрешается только квалифицированным специалистам.
- ▶ Для ремонта прибора можно использовать только оригинальные запчасти.
- ▶ Во избежание опасностей замена поврежденного сетевого кабеля данного прибора может быть выполнена только производителем или авторизованной им сервисной службой либо лицом, имеющим аналогичную квалификацию.

Неисправность	Причина и устранение неисправностей
Прибор не охлаждает, индикаторы и подсветка горят.	Включен демонстрационный режим. <ul style="list-style-type: none"> <li>▶ Проведите самодиагностику прибора. → <i>Страница 28</i></li> <li>✓ По окончании самодиагностики прибор переходит в обычный режим.</li> </ul>
Светодиодная подсветка не работает.	Возможны различные причины. <ul style="list-style-type: none"> <li>▶ Обратитесь в сервисную службу.</li> </ul> Номер сервисной службы можно найти в прилагаемом перечне сервисных служб.
На индикаторе температуры появляется E или d.	Электроника установила ошибку. <ol style="list-style-type: none"> <li>1. Выключите прибор. → <i>Страница 17</i></li> <li>2. Отсоедините прибор от сети. Отсоедините прибор от электросети или выключите соответствующий предохранитель в блоке предохранителей.</li> <li>3. Включите прибор снова через 5 минут.</li> <li>4. Если сообщение появится на дисплее снова, обратитесь в сервисную службу.</li> </ol> Номер сервисной службы можно найти в прилагаемом перечне сервисных служб.
Температура существенно отличается от настроенной.	Возможны различные причины. <ol style="list-style-type: none"> <li>1. Выключите прибор. → <i>Страница 17</i></li> <li>2. Включите прибор примерно через 5 минут. → <i>Страница 16</i> <ul style="list-style-type: none"> <li>– Если температура слишком высокая, проверьте ее через два часа.</li> <li>– Если температура слишком низкая, проверьте ее на следующий день.</li> </ul> </li> </ol>

Неисправность	Причина и устранение неисправностей
Дно холодильного отделения мокрое.	<p>Жёлоб для талой воды или сливное отверстие засорились.</p> <ul style="list-style-type: none"> <li>► Прочистите жёлоб для талой воды и сливное отверстие.</li> </ul> <p>→ Страница 23</p>
Прибор издаёт гул, булькающие звуки, гудит, дребезжит или щёлкает.	<p>Не является неисправностью. Работает двигатель, например холодильного агрегата или вентилятора. Хладагент течёт по трубам. Включаются или выключаются двигатель, выключатель или электромагнитные клапаны.</p> <p>Никаких действий не требуется.</p>
Прибор издаёт шумы.	<p>Плохо установлены элементы оснащения.</p> <ul style="list-style-type: none"> <li>► Проверьте извлечённые элементы оснащения и заново их установите.</li> </ul>
	<p>Бутылки или ёмкости касаются друг друга.</p> <ul style="list-style-type: none"> <li>► Отодвиньте бутылки или другие ёмкости друг от друга.</li> </ul>
	<p>Функция «Супер» включена.</p> <p>Никаких действий не требуется.</p>

## 14.1 Отключение электро-энергии

Во время перебоев в подаче электроэнергии температура в приборе повышается, что сокращает время хранения и снижает качество замороженных продуктов.

На нашем веб-сайте в информации о технических характеристиках вашего прибора указано время хранения продуктов в замороженном состоянии в случае неисправности.

### Примечания

- Во время отключения электроэнергии открывайте устройство как можно реже и не помещайте на хранение другие продукты.
- Проверьте качество продуктов сразу после возобновления подачи электроэнергии.
  - Выкиньте продукты, которые разморозились и температура которых составляет более 5 °C.
  - Слегка оттаявшие замороженные продукты сварите или поджарьте и употребите в пищу или снова заморозьте.

## 14.2 Выполнение самодиагностики прибора

Ваш прибор оснащен функцией самодиагностики, которая отображает неисправности, которые можно устранить через сервисную службу.

1. Выключите прибор. → *Страница 17*
  2. Включите прибор снова через 5 минут. → *Страница 16*
  3. В течение 10 секунд после включения **super** нажмите и удерживайте в течение 3-5 секунд.
- ✓ Самодиагностика прибора запущена.
  - ✓ Во время самодиагностики прибора раздаётся продолжительный звуковой сигнал.

- ✓ Если после завершения самодиагностики прибора, вы услышите 2 звуковых сигнала, а на дисплее температура будет отображаться заданное значение, ваш прибор исправен. Прибор переходит в обычный режим.
- ✓ Если по завершении самодиагностики прибора звучит 5 звуковых сигналов и **super** мигает в течение 10 секунд, обратитесь в сервисную службу.

---

## 15 Хранение и утилизация

### 15.1 Вывод прибора из эксплуатации

1. Выключите прибор. → *Страница 17*
2. Отсоедините прибор от электросети.  
Извлеките из розетки вилку сетевого кабеля или выключите предохранитель в блоке предохранителей.
3. Выньте продукты.
4. Размораживание прибора.  
→ *Страница 21*
5. Очистка прибора. → *Страница 22*
6. Для обеспечения вентиляции внутреннего пространства оставьте прибор открытым.

## 15.2 Утилизация старого бытового прибора

Утилизация в соответствии с экологическими нормами обеспечивает возможность вторичного использования ценных сырьевых материалов.

### ПРЕДУПРЕЖДЕНИЕ

#### Риск нанесения вреда здоровью!

Дети могут оказаться запертыми в приборе и подвергнуть свою жизнь опасности.

- ▶ Чтобы дети не смогли забраться внутрь, не извлекайте из прибора полки и контейнеры.
- ▶ Отслуживший прибор держать вдали от детей.

### ПРЕДУПРЕЖДЕНИЕ

#### Опасность возгорания!

При поврежденных трубках горючий хладагент и вредные газы могут протечь и воспламениться.

- ▶ Не допускайте повреждения труб контура циркуляции хладагента и изоляции.

1. Выньте из розетки вилку сетевого кабеля.
2. Обрежьте сетевой кабель прибора.
3. Утилизируйте прибор в соответствии с экологическими нормами.

Сведения о возможных способах утилизации можно получить в специализированном торговом предприятии, а также в районных или городских органах управления.



Данный прибор имеет отметку о соответствии европейским нормам 2012/19/EU утилизации электрических и электронных прибо-

ров (waste electrical and electronic equipment - WEEE).

Данные нормы определяют действующие на территории Евросоюза правила возврата и утилизации старых приборов.

## 16 Сервисная служба

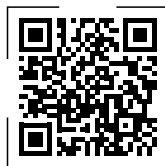
Подробную информацию о гарантийном сроке и условиях гарантии в вашей стране вы можете запросить в нашей сервисной службе, у вашего продавца или найти на нашем сайте.

При обращении в сервисную службу укажите номер изделия (E-Nr.) и заводской номер (FD) прибора.

Адрес и телефон сервисной службы можно найти в прилагаемом перечне сервисных служб или на нашем веб-сайте.

Для доступа к контактам служб клиентского сервиса, вы также можете использовать данный QR код.

<https://www.bosch-home.ru>



### 16.1 Номер изделия (E-Nr.) и заводской номер (FD)

Номер изделия (E-Nr.) и заводской номер (FD) вы найдете на фирменной табличке своего прибора.

→ "Прибор", Рис. **1/5**, Страница 14  
Чтобы быстро найти данные прибора и номер телефона сервисной службы, вы можете записать эти данные.

---

## 17 Технические характеристики

Хладагент, полезный объем и прочие технические данные указаны на типовой табличке.

→ "Прибор", Рис. 1/5, Страница 14



A series of horizontal lines for writing, consisting of 20 lines in total. The lines are evenly spaced and extend across the width of the page.



## Благодарим за выбор бытовой техники Bosch!

Зарегистрируйте свой новый прибор на MyBosch прямо сейчас и получите следующие преимущества:

- Полезные советы по использованию вашего прибора
- Возможности расширения гарантии
- Скидки на аксессуары и запасные части
- Руководство по эксплуатации в электронном виде, чтобы все данные о приборе были всегда под рукой
- Быстрый доступ к Службе сервиса бытовой техники Bosch

Бесплатная удобная регистрация, в том числе с мобильных телефонов:

**[www.bosch-home.com/welcome](http://www.bosch-home.com/welcome)**



## Нужна помощь? Вы найдете ее здесь.

Обращайтесь, когда нужны советы экспертов Bosch, помощь в решении проблем или ремонт бытовой техники. Bosch поможет вам справиться с техническими сложностями и окажет всестороннюю поддержку:

**[www.bosch-home.com/service](http://www.bosch-home.com/service)**

Контактная информация по всем странам в приложенном перечне центров сервисного обслуживания.

**BSH Hausgeräte GmbH**

Carl-Wery-Straße 34

81739 München, GERMANY

[www.bosch-home.com](http://www.bosch-home.com)

A Bosch Company



**9001699433** (021004)

ru