



BOSCH



請即
前往MyBosch
註冊您的新裝置
並享受免費福利：
[bosch-home.com/
welcome](https://bosch-home.com/welcome)

微波

BE.634G.1B

[zh-hk] 使用手冊及安裝說明

目錄

使用手冊

1	安全性	2
2	避免財物損失	4
3	環境保護和節省資源	5
4	了解您的電器	5
5	配件	7
6	首次使用前	7
7	基本操作	7
8	微波	8
9	燒烤	9
10	微波組合操作	9
11	程式	10
12	計時器	11
13	基本設定	11
14	清潔和護理	12
15	排除故障	13
16	廢棄處理	15
17	客戶服務	15
18	應用	15
19	安裝說明書	21
19.2	安全安裝	21

1 安全性

請注意以下的安全須知。

1.1 一般提示說明

- 請仔細閱讀本說明書。
- 請妥善保管本手冊和產品資訊，以備日後查閱或提供給下一位使用者。
- 如本設備於運送途中受損，切勿安裝。

1.2 使用須知

只有具備相關證照的專業人員才能在不使用插頭的情況下連接本裝置。保用範圍不包括因錯誤安裝造成的損壞。

只有依照安裝說明書正確完成安裝，才能確保使用安全。安裝人員需全權負責讓裝置在架設地點上正常運作。

本電器只能用於以下用途：

- 準備食物和飲料。
- 監督之下。烹飪時間較短時，應注意過程不能中斷。
- 在家中和類似的用途，例如：在商店、辦公室和其他商業區域的員工廚房中；在農業區；客戶在旅館和其他住宅場所使用；民宿。
- 本機可在海拔最高 4000 米以下的環境使用。

本機符合 EN 55011 或 CISPR 11 標準。本機屬於 2 組，B 類的產品。2 組是指為加熱食物而生產的微波爐。B 類表示該機器適用於居家環境。

1.3 用戶限制

凡年滿 8 歲的孩童，身體、感官或智力有缺陷及缺乏相關操作經驗人士，必須在負責其安全的人員監督下或了解設備安全及相關危險的人員指導下才可使用本機。

請勿讓孩童將本設備當作玩具玩耍。

凡 15 歲以上的孩童除非在監督下，否則不得進行清潔及護理的工作。

請確保 8 歲以下的孩童遠離機器及電源線。

1.4 安全使用

請務必將附件正確推入爐腔內。

→ 「配件」，頁次 7

警告 – 火災風險！

放置於爐腔內的易燃物品可能會著火。

- ▶ 請勿將易燃物品存放於爐腔內。
- ▶ 若有煙冒出，須關掉本電器或拔掉插頭，並讓電器門維持關閉，藉此熄滅內部可能出現的火焰。

散落的食物殘渣、油脂和肉汁可能會燃燒。

- ▶ 操作前，先清除爐腔、加熱元件及附件中的嚴重髒污。

警告 – 燒傷風險！

使用期間，本電器和其可接觸的部位的溫度均很高。

- ▶ 請務必小心，避免觸摸到加熱元件。
- ▶ 8 歲以下的兒童必須遠離本電器。

附件或烹調用具的溫度很高。

- ▶ 請務必使用隔熱手套將高溫的附件或烹調用具從爐腔取出。

酒精蒸氣可能會在高溫的爐腔內引燃。

- ▶ 食材中只可添加含少量酒精成分的飲品。
- ▶ 請小心地打開電器門。

警告 – 燙傷風險！

運作時，易觸及到的零件溫度很高。

- ▶ 切勿觸碰高溫零件。
- ▶ 請勿讓兒童靠近。

打開電器門時，可能會流洩出高溫蒸氣。視溫度而定，可能會看不見蒸氣。

- ▶ 請小心地打開電器門。
- ▶ 請勿讓兒童靠近。

高溫爐腔內若有水分，可能形成水蒸氣。

- ▶ 請勿將水倒入高溫的爐腔內。

⚠ 警告 – 受傷風險!

電器門上有刮痕的玻璃可能會破裂。

- ▶ 請勿使用具研磨效果的清潔劑或銳利的金屬刮板清潔電器門的玻璃，因為可能會刮傷其表面。

開啟和關閉電器門時，電器門的鉸鏈會移動，您可能會被夾住。

- ▶ 請勿伸手入鉸鏈的範圍內。

電器門內的零組件可能很尖銳。

- ▶ 請戴上防護手套。

⚠ 警告 – 觸電風險!

不當維修，可能導致危險。

- ▶ 唯有領牌的專業人員方可維修機器。
- ▶ 僅限使用原廠零件來維修設備。
- ▶ 若本機的電源線損壞，必須交由製造商或其客戶服務或具有類似資格的專業人員進行更換，以避免發生危險。

電源線絕緣層若損壞可能發生危險。

- ▶ 請勿將電源線靠近發熱的機器零件或熱源。
- ▶ 請勿將電線靠近鋒利的尖銳處或邊緣。
- ▶ 切勿折彎、擠壓或更改電線。

濕氣滲入可能會導致觸電。

- ▶ 請勿使用蒸氣清潔機、高壓清潔機清潔本機。機器損壞或電源線損壞時可能發生危險。

- ▶ 請勿操作受損的設備。
- ▶ 切勿操作表面有裂縫或破損的機器。
- ▶ 請勿拉扯電源線切斷本機電源。拔除電源線時，務必從插頭部位拉起。
- ▶ 若本機或電源線損壞，請立即拔除電源線插頭或關閉保險絲盒的保險絲。
- ▶ 請聯絡客戶服務。→ 頁次15

⚠ 警告 – 危險：磁力!

操作面板或控制元件內裝有永久磁鐵。磁鐵可能對心臟起搏器或胰島素泵等電子植入物造成影響。

- ▶ 配戴電子植入物的人員應與操作面板至少維持 10 cm 的距離。

⚠ 警告 – 窒息風險!

孩童有可能用包裝膠袋將頭部套住或將自己纏住而造成窒息。

- ▶ 請確保孩童遠離包裝膠袋。
- ▶ 請勿讓孩童玩耍包裝膠袋。

孩童可能會吸入或吞食小型零件而造成窒息。

- ▶ 請確保孩童遠離小型零件。
- ▶ 切勿讓孩童用小型零件玩耍。

1.5 微波

請仔細閱讀重要的安全說明，並妥善收藏，以備將來使用

⚠ 警告 – 火災風險!

未依規定使用本電器很危險，可能導致損壞。例如：加熱後的拖鞋、種子或穀物枕頭也可能在數小時後著火。

- ▶ 請勿使用本電器烘乾食材或衣物。
 - ▶ 請勿使用本電器加熱拖鞋、種子或穀物枕頭、海綿、濕抹布和類似物品。
 - ▶ 只可將本電器用於製作食物和飲品。食物及其包裝和容器可能著火。
 - ▶ 請勿加熱放置在保溫材料中的食物。
 - ▶ 請勿在無人監管的情況下加熱以塑膠、紙或其他易燃材質容器盛載的食物。
 - ▶ 請勿設定太高的微波功率或微波時間。請參考本使用說明書中的規定。
 - ▶ 請勿使用微波爐烘乾食物。
 - ▶ 請勿使用太高的微波功率或微波時間解凍或加熱含水量低的食物，例如：麵包。
- 食用油可能會著火。
- ▶ 微波爐內若只有食用油，請勿加熱。

⚠ 警告 – 爆炸風險!

密封器皿內的液體或其他食物容易爆炸。

- ▶ 請勿加熱密封器皿內的液體或其他食物。

⚠ 警告 – 燒傷風險!

有堅硬外殼或外層的食物可能會在加熱期間或之後爆裂。

- ▶ 請勿用來烹煮帶殼的雞蛋或加熱煮熟的雞蛋。
- ▶ 請勿用來烹煮貝類或硬殼類動物。
- ▶ 若是荷包蛋或溫泉蛋，請先刺破蛋黃。
- ▶ 有堅硬外殼或外層的食物，例如：蘋果、番茄、馬鈴薯或香腸，其外殼或外層可能會爆開。加熱前，請先刺破其外殼或外層。

嬰兒食品內的熱能分佈不平均。

- ▶ 請勿加熱密封器皿中的嬰兒食品。
- ▶ 請務必取下蓋子或奶嘴。
- ▶ 加熱後徹底攪拌或搖晃。
- ▶ 餵嬰兒食物前，請檢查溫度。

加熱後的食物會散發熱能。烹調用具可能會很燙。

- ▶ 從爐腔取出烹調用具或附件時，請務必使用隔熱手套。

若食物被密封在包裝內，包裝可能會爆開。

- ▶ 請注意包裝上的規定。
- ▶ 從爐腔取出食物時，請務必使用隔熱手套。

運行時，易觸及到的零件具有高溫。

- ▶ 切勿觸碰高溫零件。
- ▶ 請勿讓兒童靠近。

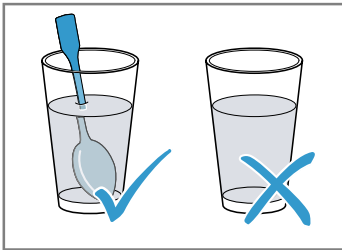
未依規定使用本電器，可能導致危險發生。例如：過熱的拖鞋、種子或穀物枕頭、海綿、濕抹布和類似物品可能導致燃燒。

- ▶ 請勿使用本電器烘乾食材或衣物。
- ▶ 請勿使用本電器加熱拖鞋、種子或穀物枕頭、海綿、濕抹布和類似物品。
- ▶ 只可將本電器用於製作食物和飲品。

⚠ 警告 – 燙傷風險！

加熱液體時，可能導致沸點延遲。亦即到達沸點溫度時，不會冒出典型的蒸汽泡泡。即使稍微搖動器皿也請小心。高溫液體可能突然劇烈沸騰和噴濺。

- ▶ 加熱時，請務必將湯匙插入器皿中。此舉可避免沸點延遲。



⚠ 警告 – 受傷風險！

不合適的烹調用具可能會爆裂。瓷器和陶器材質的烹調用具在握把和蓋子上可能會有細孔。這些孔洞的後方隱藏著空腔。若有液體進入空腔，可能導致烹調用具爆裂。

- ▶ 只可使用適用於微波爐的烹調用具。金屬製的烹調用具和容器或有金屬裝飾的烹調用具可能會在純微波爐模式下形成火花，因而導致本電器受損。
- ▶ 在純微波爐模式下，請勿使用金屬容器。
- ▶ 只可使用適用於微波爐的烹調用具或搭配一種加熱模式使用微波爐。

⚠ 警告 – 觸電風險！

本電器以高壓運作。

- ▶ 請勿拆除外殼。

⚠ 警告 – 嚴重危害健康的風險！

清潔不徹底可能會損壞電器表面，縮短使用壽命並導致危險情況，例如洩漏微波能量。

- ▶ 請定期清潔本電器，並立即清除食物殘渣。
- ▶ 請隨時保持爐腔、門和門擋乾淨。

→ 「清潔和護理」，頁次12

爐腔門若受損，切勿使用本電器。微波爐能量可能外洩。

- ▶ 爐腔門或門的塑膠框架受損時，請勿使用本電器。
 - ▶ 只可由客戶服務維修。
- 無外殼護罩的電器會有微波爐能量外洩。
- ▶ 請勿拆除外殼護罩。
 - ▶ 若需要保養或維修，請聯絡客戶服務。

2 避免財物損失

2.1 一般資訊

注意！

高溫爐腔內若有水分，就會形成水蒸氣。溫度變化可能會造成損壞。

- ▶ 請勿將水倒入高溫的爐腔內。
- 爐腔內長時間有濕氣存在，會導致鏽蝕。

- ▶ 每次烹調後，擦拭掉冷凝水。
- ▶ 請勿將潮濕的食物長時間存放在關閉的爐腔內。
- ▶ 請勿將食材存放在爐腔內。

打開電器門讓電器冷卻，長期下來會導致緊鄰的家具門板損壞。

- ▶ 本電器高溫運作後，只能在電器門關閉的情況下讓爐腔冷卻。
- ▶ 不能有任何物件被電器門夾住。
- ▶ 只能在烹調非常潮濕的食物後，才能以打開電器門的方式讓爐腔乾燥。

若將電器門當成座椅或置物架使用，可能會損壞電器門。

- ▶ 請勿將物件放置或掛在電器門上、也切勿坐在電器門上。

視電器類型而定，關閉電器門時，附件可能會刮傷門玻璃。

- ▶ 附件必須推入爐腔的最底處。

2.2 微波

使用微波爐時，請注意此安全提示說明。

注意！

金屬若觸碰到爐腔壁面，會產生火花，進而可能損壞本電器受損或內部門玻璃。

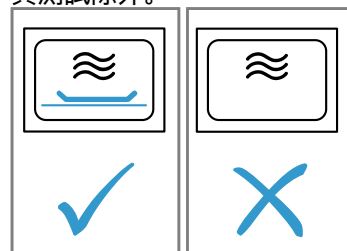
- ▶ 例如：玻璃杯裡的湯匙等金屬物品必須與爐腔壁面和門內側至少距離2 cm。

鋁製托盤在本電器內可能產生火花。本電器會因火花形成而受損。

- ▶ 本電器內請勿使用鋁製托盤。

本電器在爐腔內無食物時運作，會造成過載。

- ▶ 爐腔內無食物時，請勿啟動微波爐。進行短暫的烹調用具測試除外。



以過高的微波輸出功率連續數次製作微波爐爆谷，可能令爐腔受損。

- ▶ 連續製作時，請於再次製作前先使本電器冷卻。
- ▶ 請勿設定過高的微波輸出功率。
- ▶ 請使用最大600 W。
- ▶ 請務必將袋裝爆谷放置在玻璃盤上。

使用不合適的烹調用具可能導致損害。

- ▶ 使用燒烤或微波組合操作時，只能使用可耐受高溫的烹調用具。

3 環境保護和節省資源

3.1 廢棄包裝膠袋處理

包裝膠袋符合環保要求且可回收。

- ▶ 請分類處理各組件。

3.2 節約能源

若您注意此提示說明，機器的耗電量將會更低。

盡量不要在本電器運作時開啟電器門，

- 這可維持爐腔內的溫度，本電器就不需要後續加熱。

待機時隱藏時鐘。

- 本電器可於待機時節約能源。

備註

本電器需求：

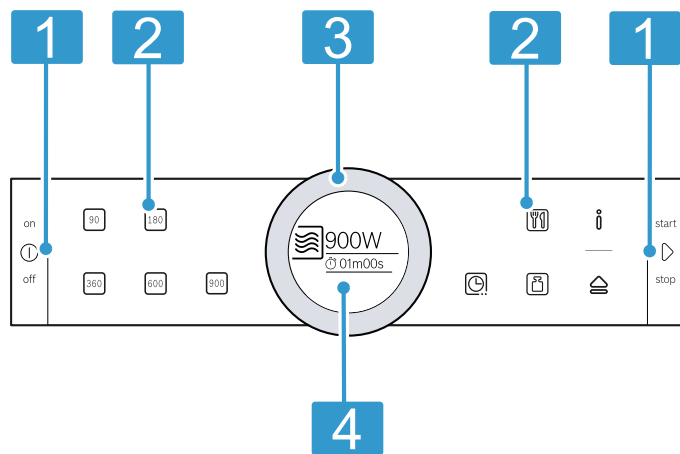
- 在螢幕開啟狀態下，最多需1 W。
- 在螢幕關閉狀態下，最多需0.5 W。

4 了解您的電器

4.1 操作面板

透過操作元件設定設備的所有功能，並取得有關操作狀態的資訊。

根據機型，圖片中的細節可能有所差異，例如顏色和形狀。



- 1 按鍵**
每個按鍵皆有壓力點，按下操作按鍵。
- 2 觸控區**
您可以使用觸控區直接設定各種功能。
- 3 轉環**
轉環可無限制地向左或向右轉。輕按轉環，然後用手指將轉環往所需方向移動。
- 4 顯示螢幕**
顯示螢幕會顯示目前的設定值、選項和提示說明內容。

按鍵

可使用按鍵直接選擇各種功能。



符號	按鍵	用途
⓪	開 / 關	開機或關機
▷	開始 / 停止	啟動或暫停運行

觸控區

輕觸式控制面板是屬於非常靈敏的區域。如要選定功能，請點擊相應的欄位。

符號	觸控區	用途
90	微波輸出功率	設定90 W

符號	觸控區	用途
180	微波輸出功率	設定180 W
360	微波輸出功率	設定360 W
600	微波輸出功率	設定600 W
900	微波輸出功率	設定900 W
	燒烤 / 組合操作	選擇燒烤火力或含微波輸出功率的燒烤火力。
	時間功能	選擇時間功能
	程式	選擇程式
	重量	選擇程式的重量。
	資訊	顯示注意事項或長按（約3秒）開啟基本設定。
	自動開門	打開電器門

備註  亮起時，按一下 ，即可顯示資訊數秒。

觸控區會亮紅燈，其數值可在顯示螢幕上變更或在前台顯示。

轉環

使用轉環變更顯示螢幕上顯示的設定值。大多數選擇清單在顯示最後一項後，會再由第一項開始重新顯示，例如：程式的選擇清單。有些選擇清單如：持續時間等，轉到最小或最大值後，必須再將轉環回轉。

顯示螢幕

顯示螢幕會顯示目前的設定值或選項。

顯示螢幕	說明
焦點	焦點上的數值可直接變更，無須先選擇數值。啟動某一運作模式後，焦點一律顯示持續時間。
放大	持續使用轉環變更改焦點上數值時，顯示螢幕上只會放大顯示該數值。

環線

環線位於顯示螢幕的外側。變更某一數值時，環線會顯示您目前在選擇清單內的位置。視設定範圍和選擇清單的長度而定，環線為連續狀態或分成不同區段。電器運作時，環線會顯示進度，並逐秒增加紅色延伸。區段逐分鐘往前延伸，倒數時則每秒鐘熄滅一個區段。

4.2 爐腔

爐腔內的功能可讓本電器的操作更便利。

爐腔內部照明

打開電器門時，爐腔內部照明自動亮起。電器門若維持開啟超過約5分鐘，爐腔內部照明會自動再度關掉。大多數加熱模式和功能啟動時，爐腔內部照明會在運作時亮起。運作完畢，爐腔內部照明會自動關掉。

冷風扇

必要時，冷風扇會自動啟動和關掉。熱氣會從電器門上方的通風槽洩出。

注意！

遮蓋住通風槽會導致本電器過熱。

- ▶ 請勿遮蓋住通風槽。

為使爐腔於運作後能更快速冷卻，冷風扇在電器結束運作後還會持續運轉一段時間。電器在微波爐模式下運作時，本電器的溫度低，但冷風扇仍會自動啟動。即便微波爐模式已經結束，冷風扇可能還會繼續運轉。

冷凝水

烹調時，爐腔內以及電器門上可能會形成冷凝水。冷凝水是正常現象，不會影響本電器功能。結束烹調後，擦拭掉冷凝水。

自動開門把手

操作自動開門把手，電器門便會彈開。您可用手將電器門完全打開。

備註

- 停電時，自動開門裝置無法運作。可用手打開門。
- 運作期間若打開電器門，電器便會停止運作。
- 若關閉電器門，本電器不會自動繼續運作。啟動運作。
- 若本電器長時間不使用，電器門開啟會有延遲現象。

5 配件

請使用原廠配件。其適用於您的設備。

配件	用途
烤網	<ul style="list-style-type: none"> ■ 用來燒烤和焗烤的烤網 ■ 將烤網用來當作烹調用具的放置面
玻璃托盤	<ul style="list-style-type: none"> ■ 直接在烤網上燒烤時的防濺保護 ■ 將烤網置於玻璃托盤上 ■ 適用於微波

6 首次使用前

請進行首次啟動的設定。請清潔本機和配件。

6.1 首次啟動

在連接電源或長時間停電後，螢幕上會出現本電器的首次啟動設定。

備註

- 這些設定可隨時在基本設定中更改。
→ 「基本設定」，頁次11
- 首次啟動前和每次停電後，請打開和關閉電器門，以進行內部檢查。

設定語言

1. 使用轉環設定語言。
 2. 按一下 \odot 。
- ✓ 顯示螢幕會顯示下一個設定。

設定時間

1. 使用轉環設定時間。
 2. 按一下 \odot 。
- ✓ 顯示螢幕上會出現說明已完成首次啟動的提示。

備註 可在

→ 「基本設定」，頁次11中設定，本電器關閉後顯示螢幕是否顯示時間。

6.2 首次使用前，先清潔本電器

首次使用本電器烹調食材前，請先清潔爐腔和附件。

1. 請確認，爐腔內無包裝殘留、附件或其他物品。
2. 使用微濕的軟布擦拭爐腔內的光滑表面。
3. 關上電器門。
4. 本電器加熱期間，請保持室內通風。
5. 燒烤火力設定在級數3。
6. 持續時間設定為15分鐘。
7. 讓本電器冷卻。
8. 爐腔冷卻後，使用清洗劑和抹布清潔光滑的表面。

6.3 清潔附件

- ▶ 使用清洗劑和軟抹布徹底清潔附件。

7 基本操作

7.1 啟動本電器

- ▶ 按下 \odot 開啟本電器。
- ✓ 所有觸控區亮起紅燈。顯示螢幕上出現Bosch標誌，然後顯示最大微波輸出功率。
- ✓ 本電器可以隨時開始運作。
- ✓ \odot 亮紅燈。

7.2 關掉本電器

- ▶ 使用 \odot 關掉本電器。
- ✓ 本電器隨即中斷正在運作的功能。
- ✓ 顯示螢幕會顯示時間。

備註 不使用本電器時，請關掉本電器。若長時間未進行任何設定，本電器會自動關掉。

7.3 啟動運作

- ▶ 使用 \triangleright 啟動運作。
- ✓ 顯示螢幕上會顯示設定。
- ✓ 環線隨即出現，並顯示時間倒數。

備註 運作期間若打開電器門，本電器會中斷運作，並停止所設定的時間倒數。若要重新開始運作，則關閉電器門，並按下 \triangleright 。

7.4 中斷運作

1. 按一下 \triangleright 。
- ✓ 本電器會中斷運作。
2. 若要刪除所有設定，請按下 \odot 。

備註 若打開電器門，本電器會中斷運作。中斷或取消運作後，散熱扇可能會繼續運轉。

7.5 設定操作模式

啟動本電器時，顯示螢幕會顯示設定的建議操作模式。您可立即啟動建議的操作模式或設定其他操作模式。

1. 按下所需操作模式的區域。
2. 使用轉環變更焦點上的選擇。
若有必要，可進行其他設定。此時須按一下相應區域，並使用轉環變更數值。
3. 按一下 \triangleright 。
- ✓ 本電器隨即開始運作。

8 微波

使用微波可非常快速地烹調、加熱或解凍食材。

8.1 適用於微波的烹調用具和附件

請使用合適的烹調用具和附件，食材才能均勻受熱，且不會損壞本電器。

備註 將烹調用具用於微波前，請注意製造商的說明。若有疑慮，請先測試烹調用具。

適用於微波

烹調用具和附件	理由
耐熱以及適用於微波的材質所製的烹調用具：	微波可穿透這些材質。微波不會損壞耐熱的烹調用具。
<ul style="list-style-type: none"> ■ 玻璃 ■ 玻璃陶瓷 ■ 陶瓷 ■ 耐熱塑料 ■ 無裂紋的全釉陶瓷 	
金屬餐具	備註 若要避免沸點延遲，可使用金屬餐具，例如：在玻璃杯內放入一隻湯匙。

注意！

金屬若觸碰到爐腔壁面，會產生火花，進而可能損壞本電器受損或內部門玻璃。

▶ 例如：玻璃杯裡的湯匙等金屬物品必須與爐腔壁面和門內側至少距離2 cm。

8.3 微波輸出功率

可於此處查看微波輸出功率和其用途概覽。

微波輸出功率，單位：W	最大持續時間	用途
90 W	1:30小時	解凍容易腐壞的食材。
180 W	1:30小時	解凍食材，然後繼續烹調。
360 W	1:30小時	烹調肉類和魚類或加熱容易腐壞的食材。
600 W	1:30小時	加熱和烹調食材。
900 W	30分鐘	加熱液體。 最大功率並非用來加熱食物。

建議數值

本電器為每一種微波輸出功率設定建議的持續時間。您可套用該建議數值或在其規定的範圍內變更。

8.4 設定微波

啟動本電器時，顯示螢幕便會建議最大微波輸出功率。

1. 注意安全提示說明。→ 頁次3
2. 請注意避免財物損失的提示說明。→ 頁次4
3. 請注意適用於微波之烹調用具和附件的說明提示。→ 頁次8
4. 按一下①。
- ✓ 本電器已就緒。顯示螢幕上會出現最大微波輸出功率作為建議數值。微波輸出功率可隨時變更。
5. 按下所需微波輸出功率的區域。
- ✓ 顯示螢幕上會出現微波輸出功率和建議的持續時間。

不適用於微波

烹調用具和附件	理由
金屬烹調用具	微波無法穿過金屬。食材不會加熱。
有金色或銀色裝飾的烹調用具	微波可能會損壞金色或銀色裝飾。 提示： 若製造商保證其烹調用具適用於微波，則可使用該烹調用具。

8.2 測試烹調用具是否適用於微波

使用烹調用具測試功能檢查烹調用具是否適用於微波。只有在測試烹調用具時，才可在不放置食材的情況下以微波模式操作本電器。

⚠ 警告 – 燙傷風險！

運作時，易觸及到的零件溫度很高。

- ▶ 切勿觸碰高溫零件。
- ▶ 請勿讓兒童靠近。

1. 將空的烹調用具放入爐腔內。
2. 將本電器設定在最大微波輸出功率持續½ - 1分鐘。
3. 啟動運作。
4. 多次測試烹調用具：
 - 若該烹調用具摸起來冰冷或微溫，表示其適用於微波。
 - 若該烹調用具很高溫或形成火花，請取消烹調用具測試。表示該烹調用具不適用於微波。

- ✓  亮紅燈。

6. 使用轉環設定所需的持續時間。

7. 按一下D。

- ✓ 本電器隨即開始運作。

- ✓ 顯示螢幕上的持續時間開始倒數。

- ✓ 持續時間結束後，訊號音響起。

8. 若要提前結束訊號音，請按下⊖。

9. 使用①關掉本電器。

備註

- 按下⊖時，顯示螢幕會短暫顯示計時器功能。若要延長持續時間，請再按一次⊖。
- 若偶而打開電器門，散熱扇可能會繼續運轉。

8.5 變更持續時間

持續時間可隨時變更。

- ▶ 使用轉環變更持續時間。
- ✓ 繼續運作。

8.6 變更微波輸出功率

運作期間可變更微波輸出功率。

- ▶ 按下所需微波輸出功率的區域。
- ✓ 持續時間維持不變。
- ✓ 繼續運作。

備註 若所設定的持續時間超過微波輸出功率900 W的最大持續時間，則本電器會自動縮短持續時間。不會繼續運作。使用▷啟動運作。

9 燒烤

使用燒烤可使食材焦化上色或焗烤食材。燒烤可單獨使用或搭配微波使用。

9.1 燒烤火力

以下燒烤火力可供使用。

燒烤火力	食物
1 (弱)	<ul style="list-style-type: none"> ■ 厚度較大的焗烤 ■ 梳乎厘
2 (中等)	<ul style="list-style-type: none"> ■ 較薄的焗烤 ■ 魚類
3 (強)	<ul style="list-style-type: none"> ■ 香腸 ■ 多士

9.2 設定燒烤

1. 按一下①。
- ✓ 本電器已就緒。
2. 按一下□。
- ✓ 顯示螢幕出現建議數值為級數3。
3. 將轉環向左轉，並設定所需級數。
- ✓ 顯示螢幕上會出現級數和建議持續時間。
4. 按一下⊙。
- ✓ ⊙亮紅燈。
5. 使用轉環設定所需的持續時間。
6. 按一下▷。

- ✓ 本電器隨即開始運作。
- ✓ 顯示螢幕上的持續時間開始倒數。
- ✓ 持續時間結束後，訊號音響起。
- 7. 若要提前結束訊號音，請按下⊙。
- 8. 使用①關掉本電器。

備註

- 按下⊙時，顯示螢幕會短暫顯示計時器功能。若要延長持續時間，請再按一次⊙。
- 若偶而打開電器門，散熱扇可能會繼續運轉。

9.3 變更持續時間

持續時間可隨時變更。

- ▶ 使用轉環變更持續時間。
- ✓ 繼續運作。

9.4 變更燒烤火力

運作期間可變更燒烤火力。

1. 按一下□。
2. 使用轉環設定所需的燒烤火力。
- ✓ 持續時間維持不變。
- ✓ 繼續運作。

備註 操作模式從燒烤切換組合操作或反之時，本電器會進入暫停模式。不會繼續運作。若要切換操作模式，則使用▷繼續運作。

顯示螢幕上出現持續時間時，才可啟動操作模式。

10 微波組合操作

若要縮短烹調時間，可搭配微波使用燒烤。

可使用以下微波輸出功率：

- 90 W
- 180 W
- 360 W

10.1 設定微波組合操作

1. 按一下①。
- ✓ 本電器已就緒。
2. 按一下□。
- ✓ 顯示螢幕出現建議數值為級數3。
3. 將轉環向右轉，並設定所需的組合操作。
- ✓ 顯示螢幕上會出現所需的組合操作和建議的持續時間。
4. 按一下⊙。
- ✓ ⊙亮紅燈。
5. 使用轉環設定所需的持續時間。
6. 按一下▷。
- ✓ 本電器隨即開始運作。

- ✓ 顯示螢幕上的持續時間開始倒數。
- ✓ 持續時間結束後，訊號音響起。
- 7. 若要提前結束訊號音，請按下⊙。
- 8. 使用①關掉本電器。

備註 按下⊙時，顯示螢幕會短暫顯示計時器功能。若要延長持續時間，請再按一次⊙。

10.2 變更持續時間

持續時間可隨時變更。

- ▶ 使用轉環變更持續時間。
- ✓ 繼續運作。

10.3 變更微波組合操作

運作期間可變更燒烤火力。

1. 按一下□。
2. 使用轉環設定所需的組合操作。
- ✓ 持續時間維持不變。

- ✓ 繼續運作。

備註 操作模式從燒烤切換組合操作或反之時，本電器會進入暫停模式。不會繼續運作。若要切換操作模式，則使用 \triangleright 繼續運作。

顯示螢幕上出現持續時間時，才可啟動操作模式。

11 程式

本電器透過各種不同的程式協助您烹調不同的食材，並能自動選擇最佳的設定。

11.1 菜餚設定的提示說明

為達最佳的烹調效果，請注意此提示說明。

- 請只使用完好無損的食材。
- 請使用直接從冷凍櫃取出的冷凍食物。
- 將食物從包裝中取出，然後秤重。若無法在本電器設定精確的重量，則輸入重量的大約整數。
- 只可使用適用於微波的耐熱烹調用具，例如：玻璃或陶瓷製。
- 將食物放入未加熱的爐腔內。

解凍

- 將食材分裝並扁平地存放在 -18°C 的環境下。
- 將冷凍食物置於扁平型烹調用具上，例如：玻璃盤或陶瓷盤上。
- 食材在程式結束後可能還未完全解凍，但有助於後續處理。
- 解凍肉品和禽類時，會產生液體。翻面時，清除解凍期間形成的液體。請勿繼續使用該液體或讓該液體接觸其他食物。
- 將已經解凍的免治肉翻面後移開。
- 整隻禽肉的胸部或皮朝下放在烹調用具上。

蔬菜

- 新鮮蔬菜：切成相同大小塊狀。每100 g 添加一湯匙的水。
- 冷凍蔬菜：只適合汆燙過的蔬菜，而不是預先煮熟的蔬菜。有忌廉汁的冷凍蔬菜不適合。添加1至3湯匙水。菠菜和紅葉卷心菜不加水。

馬鈴薯

- 焗馬鈴薯：切成相同大小塊狀。每100 g 添加兩湯匙的水和少許鹽。
- 帶皮馬鈴薯：使用相同厚度的馬鈴薯。清洗並在皮上戳洞。將洗淨還濕的馬鈴薯放入烹調用具內，無須加水。
- 烤馬鈴薯：使用相同厚度的馬鈴薯。清洗、擦乾，然後在皮上戳洞。

11.3 程式表

使用預設程式可輕鬆烹調各種食材。請選擇一個程式，並輸入食材的重量。預設程式應用最佳設定。

解凍

菜餚	適合的食材	重量範圍，單位：kg	烹調用具 / 附件
解凍麵包 ¹	整塊、圓形或長形麵包、切片麵包、海綿蛋糕、酵母蛋糕、水果蛋糕、無亮面糖衣、忌廉或明膠的蛋糕	0.10-0.55	扁平的開放式烹調用具 爐腔底部

¹ 注意翻轉訊號。

米

- 請勿使用糙米或煮袋裝米。
- 在米中加入2至2.5倍的液體。

禽肉類

- 請只使用冷藏溫度的禽肉。
- 雞皮朝上放置在烤網上。

靜置時間

有些食物在程式結束後還須放在爐腔內靜置一段時間。

菜餚	靜置時間
蔬菜	約5分鐘
馬鈴薯	約5分鐘 先倒掉產生的水。
米	約5至10分鐘

11.2 設定程式

- 按一下 \odot 。
✓ 本電器已就緒。
- 按一下 \square 。
✓ 顯示螢幕會顯示第一個程式。
- 使用轉環設定所需程式。
- 按一下 \square 。
✓ 顯示螢幕會顯示重量的建議值。
- 使用轉環設定所需重量。
- 按一下 \triangleright 。
✓ 本電器隨即開始運作。
✓ 顯示螢幕上的持續時間開始倒數。
- 程式進行期間，顯示螢幕上若出現翻面或攪拌的提示：
 - 打開電器門。
 - 分散、攪拌食材或翻面。
 - 關上電器門。
 - 按一下 \triangleright 。

備註 若未翻面或攪拌食材，程式還是會正常繼續運作直至結束。程式會計算持續時間。

菜餚	適合的食材	重量範圍, 單位: kg	烹調用具 / 附件
解凍肉類 ¹	烘烤、扁平肉塊、絞肉、雞肉	0.10-0.55	扁平的開放式烹調用具 爐腔底部
解凍魚類 ¹	全魚、魚柳、魚排	0.10-0.55	扁平的開放式烹調用具 爐腔底部

¹ 注意翻轉訊號。

烹調

菜餚	適合的食材	重量範圍, 單位: kg	烹調用具 / 附件
新鮮蔬菜 ¹	椰菜花、西蘭花、紅蘿蔔、大頭菜、韭蔥、彩椒、節瓜	0.10-0.55	封閉式烹調用具 爐腔底部
急凍蔬菜 ¹	椰菜花、西蘭花、紅蘿蔔、大頭菜、紅葉卷心菜、菠菜	0.10-0.55	封閉式烹調用具 爐腔底部
水煮馬鈴薯	帶皮或無皮馬鈴薯、相同大小的馬鈴薯塊	0.10-0.55	封閉式烹調用具 爐腔底部
米飯 ¹	長米	0.10-0.55	高度大的封閉式烹調用具 爐腔底部
焗馬鈴薯 ¹	帶皮馬鈴薯。厚度約6 cm	0.10-0.55	烤網 爐腔底部

¹ 注意攪拌訊號。

組合操作

菜餚	適合的食材	重量範圍, 單位: kg	烹調用具 / 附件
冷凍千層麵	千層麵或類似的冷凍焗烤	0.10-0.55	開放式烹調用具
新鮮雞塊	雞腿、半雞	0.10-0.55	玻璃托盤和烤網

12 計時器

您可設定訊號音響起的計時器時間。計時器時間可設定最多24小時。

該功能的運作不受本電器運作和其他時間設定功能影響。計時器訊號音和其他訊號音有所差別。

12.1 設定計時器

- 按一下 \odot 。
 - 顯示螢幕會顯示計時器。
 - 使用轉環設定計時器時間。
 - 按一下 \odot 。
- 數秒鐘後，計時器也隨即自動啟動。
- 計時器時間開始倒數。
 - 顯示會在一小段時間後切換回來。
 - 顯示螢幕會額外顯示計時器符號。
 - 計時器時間結束後，訊號音響起。
- 若要提前結束訊號音，請按下 \odot 。

12.2 變更計時器

- 按一下 \odot 。
- 顯示螢幕會顯示計時器。
- 使用轉環變更計時器時間。

備註 操作模式根據所設定的持續時間運行時，持續時間會位於焦點上。可使用 \odot 選擇計時器。計時器時間會顯示在焦點上一段時間。計時器時間可變更。若已設定燒烤操作模式，則按下 \odot 時會顯示持續時間。可使用 \odot 選擇計時器。計時器時間會顯示在焦點上一段時間。計時器時間可變更。

12.3 取消計時器

- 重置計時器時間
- 套用後，符號即不再亮起。

13 基本設定

您可以根據需要調整電器的基本設定。

13.1 變更基本設定

需求： 本電器已關掉。

- 按住約3秒鐘。
- 顯示螢幕上會出現程序指示。
- 按下 \odot 確認指示。
- 顯示螢幕上會出現第一個設定「語言」。
- 若有需求，可使用轉環變更設定。

4. 按一下 \odot 。
 - ✓ 下一個設定隨即顯示在顯示螢幕上，可使用轉環變更。
 5. 使用 \odot 瀏覽所有指示，若有需求，可使用轉環變更。
 6. 若要儲存變更，按住 \odot 約3秒鐘。
 - ✓ 顯示螢幕上會出現設定已完成儲存的指示。
- 備註** 停電後，基本設定的變更都會保留。

13.2 取消基本設定變更

- ▶ 按一下 \odot 。
- ✓ 即放棄所有變更，不會儲存。

13.3 基本設定概覽

可於此處查看基本設定和原廠設定概覽。基本設定視電器配備而定。

備註

- 有關語言、觸控按鍵音和顯示亮度的設定變更於變更後立即生效。所有其他設定的變更則於儲存設定後才生效。
- 停電後，基本設定的變更仍會保留。只有首次啟動的設定必須於停電後重新設定。
→ 「首次啟動」，頁次7

基本設定	選擇
語言	設定「語言」
時鐘	設定「時鐘」
訊號聲	短烹調時間 中等烹飪時間 ¹ 長烹調時間

¹ 原廠設定（視乎型號而定）

基本設定	選擇
按鈕音調	關閉 ¹ 啟動
顯示屏亮度	顯示螢幕亮度有5個級數可供調整級數 ³
時鐘顯示	啟動 ¹ 關閉
夜間暗光	關閉 ¹ 啟動（顯示螢幕會在22:00至06:00時之間變暗）
示範模式	關閉 ¹ 啟動（只會於重設或首次啟動的前3分鐘顯示）
原廠設定	重設 不重設 ¹

¹ 原廠設定（視乎型號而定）

備註 有關語言、觸控按鍵音和顯示亮度的設定變更於變更後立即生效。所有其他設定則於儲存後才生效。

13.4 變更時間

需求： 本電器已關掉。

1. 按住 \odot 約3秒鐘。
- ✓ 顯示螢幕上會出現程序指示。
2. 按下 \odot 確認指示。
- ✓ 顯示螢幕上會出現第一個設定「語言」。
3. 按一下 \odot 。
- ✓ 隨即出現時間的設定。
4. 使用轉環變更時間。
5. 若要儲存變更，按住 \odot 約3秒鐘。
- ✓ 顯示螢幕上會出現設定已完成儲存的指示。

14 清潔和護理

為了讓機器長時間保持功能順暢，請仔細進行清潔和護理。

14.1 清潔劑

只可使用合適的清潔劑。

⚠ 警告 – 觸電風險！

濕氣滲入可能會導致觸電。

- ▶ 請勿使用蒸氣清潔機、高壓清潔機清潔本機。

注意！

不合適的清潔劑會損壞本電器的表面。

- ▶ 請勿使用腐蝕性或磨蝕性的清潔劑。
- ▶ 請勿使用酒精含量高的清潔劑。
- ▶ 請勿使用硬質百潔布或清潔海綿。
- ▶ 用溫水清潔時，請勿使用特殊清潔劑。
- ▶ 請遵照清潔說明書，在指定部位使用玻璃清潔劑、玻璃刮刀或不鏽鋼保養劑。

新的海綿布含有生產過程中的殘留物，

- ▶ 使用前請徹底清洗新的海綿布。

有關每個表面和部位所適用的清潔劑，請參閱個別的清潔說明。

14.2 清潔電器

請依規定清潔本電器，以免因清潔方式錯誤或使用不合適的清潔劑而造成各種零件和表面受損。

⚠ 警告 – 燒傷風險！

使用期間，本電器和其可接觸的部位的溫度均很高。

- ▶ 請務必小心，避免觸摸到加熱元件。
- ▶ 8歲以下的兒童必須遠離本電器。

⚠ 警告 – 火災風險！

散落的食物殘渣、油脂和肉汁可能會燃燒。

- ▶ 操作前，先清除爐腔、加熱元件及附件中的嚴重髒污。

⚠ 警告 – 受傷風險！

電器門上有刮痕的玻璃可能會破裂。

- ▶ 請勿使用具研磨效果的清潔劑或銳利的金屬刮板清潔電器門的玻璃，因為可能會刮傷其表面。

1. 請遵守有關清潔劑的注意事項。→ 頁次12
2. 請遵守有關本電器組件或表面的清潔注意事項。
3. 若未另行規定：
 - 使用高溫清洗液和抹布清潔本電器組件。
 - 再使用柔軟的布擦乾。

14.3 清潔爐腔

注意!

不當清潔可能損壞爐腔。

- ▶ 請勿使用焗爐噴霧、去污劑或其他具腐蝕性的焗爐清潔劑。

1. 請遵守有關清潔劑的注意事項。→ 頁次12
2. 使用高溫清洗液或醋水清潔。
3. 若有嚴重髒污，請使用焗爐清潔劑。

爐腔冷卻後，才可使用焗爐清潔劑。

提示：若要清除刺鼻的異味，可以最大微波輸出功率加熱一杯加了數滴檸檬汁的水1至2分鐘。在器皿中放入湯匙，以避免沸點延遲現象。

4. 使用軟布擦拭爐腔。
5. 打開電器門讓爐腔風乾。

14.4 清潔電器正面

注意!

不當清潔可能損壞電器正面。

- ▶ 清潔時，請勿使用玻璃清潔劑、金屬刮刀或玻璃刮刀。
- ▶ 為避免不鏽鋼正面上出現鏽蝕情況，請立即清除石灰、油脂、澱粉和蛋白質污漬。
- ▶ 若有不鏽鋼表面，請使用適用於高溫表面的專用不鏽鋼保養劑。

1. 請遵守有關清潔劑的注意事項。→ 頁次12
 2. 使用高溫清洗液和抹布清潔電器正面。
- 備註** 電器正面會有些微的色差，其中一個原因是玻璃、塑膠或金屬等不同材質所致。
3. 用軟布在不鏽鋼材質的電器正面塗上一層薄薄的不鏽鋼保養劑。
 - 可到客戶服務或專門店購買不鏽鋼保養劑。
 4. 用軟布擦乾。

14.5 清潔操作面板

注意!

不當清潔可能損壞操作面板。

- ▶ 請勿濕擦操作面板。

1. 請遵守有關清潔劑的注意事項。→ 頁次12
2. 使用超細纖維布或微濕的軟布清潔操作面板。
3. 用軟布擦乾。

14.6 清潔附件

1. 請遵守有關清潔劑的注意事項。→ 頁次12
 2. 使用濕布和高溫清洗液軟化燒焦的食物殘渣。
 3. 使用高溫清洗液和抹布或刷子清潔附件。
 4. 使用不鏽鋼清潔劑清潔烤網或將烤網放入洗碗機內清潔。
- 若有嚴重髒污，請使用鋼絲球或焗爐清潔劑。
5. 用軟布擦乾。

14.7 清潔門玻璃

注意!

不當清潔可能損壞門玻璃。

- ▶ 請勿使用玻璃刮刀。

1. 請遵守有關清潔劑的注意事項。→ 頁次12
 2. 使用濕布和玻璃清潔劑清潔門玻璃。
- 備註** 門玻璃上的條紋狀陰影是爐腔照明的光反射。
3. 用軟布擦乾。

14.8 清潔電器門密封條

注意!

不當清潔可能損壞電器門密封條。

- ▶ 清潔時，請勿使用金屬刮刀或玻璃刮刀。
- ▶ 不請勿使用磨蝕性的清潔劑。

1. 請遵守有關清潔劑的注意事項。→ 頁次12
2. 使用高溫清洗液和軟布清潔電器門密封條。
3. 用軟布擦乾。

14.9 清潔輔助程序

清潔輔助程序是期間可用來快速清潔爐腔的替換方法。清潔輔助程序透過蒸發清洗劑，來軟化髒污處。隨後即可輕易地清除髒污。

設定清潔輔助程序

1. 在裝滿水的水杯裡滴幾滴清潔劑。
2. 在杯子中放入湯匙，以避免沸點延遲現象。
3. 將水杯放入爐腔中央。
4. 設定微波輸出功率600 W。
5. 設定持續時間為5分鐘。
6. 啟動微波爐。
7. 持續時間結束後，再讓電器維持關掉3分鐘。
8. 使用軟布擦拭爐腔。
9. 打開電器門讓爐腔風乾。

15 排除故障

本機的大多數輕微故障均可自行解決。聯絡客戶服務之前，請先利用故障排除資訊嘗試自行解決問題。此舉可避免不必要的開銷。

⚠ 警告 - 受傷風險!

維修不當可能發生危險。

- ▶ 唯有合格的專業人員方可維修機器。
- ▶ 若本機發生故障，請致電客戶服務。

⚠ 警告 - 觸電風險!

不當維修，可能導致危險。

- ▶ 唯有領牌的專業人員方可維修機器。
- ▶ 僅限使用原廠零件來維修設備。
- ▶ 若本機的電源線損壞，必須交由製造商或其客戶服務或具有類似資格的專業人員進行更換，以避免發生危險。

15.1 功能故障

故障	原因及疑難排解
機器故障。	<p>未插上電線的電源插頭。</p> <ul style="list-style-type: none"> ▶ 將機器連接電源。
	<p>保險絲盒中的保險絲已燒斷。</p> <ul style="list-style-type: none"> ▶ 檢查保險絲盒中的保險絲。
	<p>電源發生故障。</p> <ul style="list-style-type: none"> ▶ 檢查室內照明或其他室內機器是否正常運作。
	<p>功能故障</p> <ol style="list-style-type: none"> 1. 請關掉保險絲盒中的保險絲。 2. 約10秒鐘後重新啟動保險絲。 ✓ 若故障只發生過一次，訊息將會消失。 3. 若此訊息再次出現，請聯絡客戶服務。致電客戶服務時，請準確地提供故障訊息。 → 「客戶服務」，頁次15
本電器無法啟動。	<p>電器門未完全關好。</p> <ul style="list-style-type: none"> ▶ 請關閉電器門。
本電器無法加熱，顯示螢幕上的該符號 \square 亮起	<p>展示模式已啟動。</p> <ol style="list-style-type: none"> 1. 暫時關閉保險絲盒內的保險絲，藉此中斷本電器的電源。 2. 3分鐘內在基本設定中關掉示範模式。
轉環從固定座掉出。	<p>轉環鬆脫。</p> <ol style="list-style-type: none"> 1. 將轉環裝入操作面板上的固定座內。 2. 將轉環壓入固定座內，使其扣入並可轉動。
轉環無法輕鬆轉動。	<p>轉環下方髒污。 轉環可取下。</p> <p>備註 請勿頻繁取下轉環，否則固定座會不穩。</p> <ol style="list-style-type: none"> 1. 若要鬆開轉環，請按轉環的外邊緣。 ✓ 轉環會傾斜，更易於抓握。 2. 將轉環從固定座拉出。 3. 使用洗碗劑和抹布小心地清潔轉環和其在電器上的固定座。 請勿使用腐蝕性或磨蝕性的清潔劑。 請勿浸泡轉環。 請勿將轉環放入洗碗機中清潔。 4. 使用軟布擦乾轉環。
爐腔內部照明無法正常運作。	<p>爐腔內部照明故障</p> <ul style="list-style-type: none"> ▶ 請聯絡客戶服務。 → 「客戶服務」，頁次15

15.2 顯示屏上的提示說明

故障	原因及疑難排解
顯示螢幕顯示錯誤訊息「Exxx」	<p>發生錯誤。</p> <ol style="list-style-type: none"> 1. 顯示螢幕出現錯誤訊息時，關掉然後再重新啟動本電器。 ✓ 顯示螢幕不再顯示錯誤訊息時，表示那是一次性的問題。 2. 顯示螢幕若持續或反覆出現錯誤訊息，請聯絡客戶服務，並告知錯誤代碼。 3. 顯示螢幕若出現錯誤訊息E0532，則請打開然後再關閉電器門。 4. 顯示螢幕若出現錯誤訊息E6501，請關掉本電器，10分鐘後再重新開啟。

16 廢棄處理

可在此了解如何妥善處理廢棄舊機。

16.1 舊機處理

舊機本身含有一些有用的原料，透過環保的方式加以處理可回收再利用。

1. 拔除電源線插頭。
2. 剪斷電源線。

3. 請以環保的方式廢棄本電器。
關於現行廢棄物處理的相關資訊，請向經銷商及當地或市政管理單位查詢。



本機器已根據歐盟法令 2012/19/EU 關於電氣和電子設備之規定（報廢電子電氣設備，WEEE）進行了標記。
此歐盟指令內容為歐洲地區舊機回收再利用的規定。

17 客戶服務

若在使用上有任何疑問，無法自行排除機器故障或需要維修服務，請聯絡本公司的客戶服務。

有關您所在國家／地區的保養期和保養條款的詳細資訊，請向本公司的客戶服務、經銷商或本公司網站查詢。

聯絡客戶服務時，需要提供機器的產品編號（E-Nr.）和生產編號（FD）。

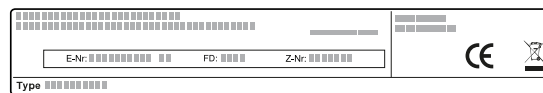
可在隨附的客戶服務目錄或本公司的網站查看客戶服務聯絡資料。

本產品包含能源效率為 E 級的電燈。該電燈作為備件提供，只能由經過訓練的專業人員更換。

17.1 產品編號（E-Nr.）和生產編號（FD）

可在機器的家電銘牌上查看產品編號（E-Nr.）和生產編號（FD）。

打開機門時，便可查看具有該編號的家電銘牌。



如需快速重複查看機器資料和客戶服務電話號碼，可將資料加以記錄。

18 應用

此章節提供了多種菜式的理想烹調設定以及最佳配件和廚具。我們已經將這些建議整合到電器中。

18.1 最佳做法

此處可查看如何善用設定建議的最佳逐步作法。您可取得許多食材的說明，包括善用和設定本電器的資訊和建議。

提示

烹調說明

- 設定建議只適用於爐腔冷卻且未放入食材的情況。
- 概覽上的時間資訊僅供參考，取決於食材的品質和特性而定。

1. 使用前，將不需要的烹調用具從爐腔取出。
2. 從設定建議中選擇所需食材。

3. 將食材放在合適的烹調用具上。
4. 將烹調用具放置在爐腔底部中央，讓微波可從所有方向接觸到食材。
5. 根據設定建議設定本電器。
請先設定較短時間。必要時，再延長時間。
6. 從爐腔取出高溫烹調用具時，請使用隔熱手套。

18.2 使用微波解凍、加熱和烹調

使用微波解凍、加熱和烹調的設定建議持續時間取決於烹調用具、溫度、食材特性和數量。因此已在表格中規定範圍。請先以最低數值開始嘗試，必要時下一次再調高一些。您的數量可能有別於表格中所規定的量。請記得：雙倍份量 - 雙倍時間，一半份量 - 一半的時間。

使用微波解凍

備註

烹調說明

- 將食材平鋪後冷凍。
- 請使用適用於微波爐的開放式烹調用具。
- 將烹調用具放置在爐腔底部上。
- 期間攪拌食材或翻面2-3次。翻面時，清除解凍期間形成的液體。
- 解凍肉品和禽類時，會產生液體。翻面時，清除解凍期間形成的液體。請勿繼續使用該液體或讓該液體接觸其他食物。
- 將已經解凍的免治肉翻面後移開。
- 翻面時，將解凍的部位分開。

■ 食材解凍後靜置10-60分鐘。

食物	重量	微波輸出功率	持續時間
帶骨和不帶骨的整塊肉	800 g	1. 180 W 2. 90 W	1. 15分鐘 ¹ 2. 15-25分鐘
帶骨和不帶骨的整塊肉	1000 g	1. 180 W 2. 90 W	1. 20分鐘 ¹ 2. 20-30分鐘 ¹
帶骨和不帶骨的整塊肉	1500 g	1. 180 W 2. 90 W	1. 25分鐘 ¹ 2. 25-30分鐘 ¹
切塊或切片肉	200 g	1. 180 W 2. 90 W	1. 5-8分鐘 ² 2. 5-10分鐘
切塊或切片肉	500 g	1. 180 W 2. 90 W	1. 8-11分鐘 ² 2. 10-15分鐘
切塊或切片肉	800 g	1. 180 W 2. 90 W	1. 10分鐘 ² 2. 10-15分鐘
免治肉, 混合	200 g	90 W	10-15分鐘 ¹
免治肉, 混合	500 g	1. 180 W 2. 90 W	1. 5分鐘 ¹ 2. 10-15分鐘
免治肉, 混合	1000 g	1. 180 W 2. 90 W	1. 15分鐘 ¹ 2. 10-15分鐘
禽類翅膀或翅膀切塊	600 g	1. 180 W 2. 90 W	1. 8分鐘 ¹ 2. 10-15分鐘
禽類翅膀或翅膀切塊	1200 g	1. 180 W 2. 90 W	1. 15分鐘 ¹ 2. 20-25分鐘
魚柳、魚排或魚片	400 g	1. 180 W 2. 90 W	1. 5分鐘 2. 10-15分鐘
整條魚	300 g	1. 180 W 2. 90 W	1. 3分鐘 ¹ 2. 10-15分鐘
整條魚	600 g	1. 180 W 2. 90 W	1. 8分鐘 ¹ 2. 15-20分鐘
蔬菜, 例如: 豌豆	300 g	180 W	10-15分鐘 ³
水果, 例如: 覆盆子	300 g	180 W	6-9分鐘 ³
水果, 例如: 覆盆子	500 g	1. 180 W 2. 90 W	1. 8分鐘 2. 5-10分鐘 ³
室溫牛油 ⁴	125 g	1. 180 W 2. 90 W	1. 1分鐘 ⁴ 2. 1-2分鐘
室溫牛油 ⁴	250 g	1. 180 W 2. 90 W	1. 1分鐘 2. 2-4分鐘
整塊麵包	500 g	1. 180 W 2. 90 W	1. 8分鐘 ¹ 2. 5-10分鐘
整塊麵包	1000 g	1. 180 W 2. 90 W	1. 12分鐘 ¹ 2. 10-20分鐘
蛋糕, 乾, 例如: 海綿蛋糕 ⁵ ⁶	500 g	90 W	10-15分鐘
蛋糕, 乾, 例如: 海綿蛋糕 ⁵ ⁶	750 g	1. 180 W 2. 90 W	1. 5分鐘 2. 10-15分鐘
蛋糕, 濕潤, 例如: 水果蛋 糕、夸克蛋糕 ⁵	500 g	1. 180 W 2. 90 W	1. 5分鐘 2. 15-20分鐘
蛋糕, 濕潤, 例如: 水果蛋 糕、夸克蛋糕 ⁵	750 g	1. 180 W 2. 90 W	1. 7分鐘 2. 15-20分鐘

¹ 將食材翻面數次。

² 翻面時, 將解凍的部位分開。

³ 期間仔細攪拌食材。

⁴ 將包裝全部移除。

⁵ 只能解凍沒有糖霜、忌廉、明膠或奶黃的蛋糕。

⁶ 分開蛋糕件。

下一次使用微波解凍、加熱和烹調的建議

使用微波解凍、加熱和烹調時，若要獲得良好的效果，請注意這些建議。

問題	建議
食物太乾。	<ul style="list-style-type: none"> 縮短持續時間或選擇較低的微波輸出功率。 蓋住食物，並添加更多液體。

問題	建議
食物在持續時間結束後尚未解凍、加熱或熟透。	延長持續時間。份量多以及較厚的食物需要更長時間。
食物在持續時間結束後，內部還沒好，但外部已經過熱。	<ul style="list-style-type: none"> 期間攪拌。 降低微波輸出功率，並延長持續時間。
肉品或禽肉在解凍後，內部未完全解凍，但外部已經熟透。	<ul style="list-style-type: none"> 降低微波輸出功率。 體積大的待解凍食物請多次翻面。

18.3 加熱

本電器可用於加熱食材。

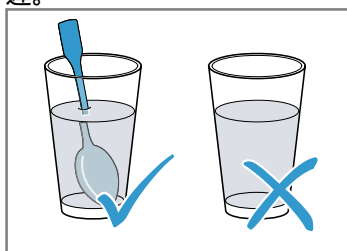
使用微波加熱

請注意使用微波加熱的設定建議。

⚠ 警告 – 燙傷風險!

加熱液體時，可能導致沸點延遲。亦即到達沸點溫度時，不會冒出典型的蒸汽泡泡。即使稍微搖動器皿也請小心。高溫液體可能突然劇烈沸騰和噴濺。

▶ 加熱時，請務必將湯匙插入器皿中。此舉可避免沸點延遲。



注意!

金屬若觸碰到爐腔壁面，會產生火花，進而可能損壞本電器受損或內部門玻璃。

▶ 例如：玻璃杯裡的湯匙等金屬物品必須與爐腔壁面和門內側至少距離2 cm。

備註

烹調說明

- 請使用適用於微波爐的封閉式烹調用具。也可使用盤子或微波爐專用膜來蓋住食材。將熟食從包裝取出。
- 將烹調用具放置在爐腔底部上。
- 期間攪拌食材或翻面2-3次。
- 加熱後，食材靜置2-5分鐘。
- 加熱後的食物會將熱能傳輸到烹調用具上。烹調用具可能會很燙。請使用隔熱手套。

食物	重量	微波輸出功率	持續時間
功能表、全食物盤、熟食 (2-3種配料)		600 W	5-8分鐘
飲品 ¹	125 ml	900 W	0.5-1分鐘 ^{2,3}
飲品 ¹	200 ml	900 W	1-2分鐘 ^{2,3}
飲品 ¹	500 ml	900 W	3-4分鐘 ^{2,3}
嬰兒食品，例如：奶瓶裝的牛奶 ⁴	50 ml	360 W	約0.5分鐘 ^{5,6}
嬰兒食品，例如：奶瓶裝的牛奶 ⁴	100 ml	360 W	0.5-1分鐘 ^{4,6}
嬰兒食品，例如：奶瓶裝的牛奶 ⁴	200 ml	360 W	1-2分鐘 ^{4,6}
湯，1杯	各175 g	600 W	1-2分鐘
湯，2杯	各175 g	600 W	2-3分鐘
肉品含醬汁 ⁷	500 g	600 W	7-10分鐘
燉菜	400 g	600 W	5-7分鐘
燉菜	800 g	600 W	7-8分鐘
蔬菜，1份	150 g	600 W	2-3分鐘
蔬菜，2份	300 g	600 W	3-5分鐘

¹ 將湯匙插入玻璃罐中，

² 請勿過度加熱酒精飲品。

³ 期間注意食材加熱的情況。

⁴ 加熱嬰兒食品時，請拔除奶嘴或蓋子。

⁵ 加熱後將食物均勻搖晃。

⁶ 務必控制溫度。

⁷ 分開肉片，不要讓肉片重疊。

使用微波加熱冷凍食材

請注意使用微波加熱的設定建議。

備註

烹調說明

- 請使用適用於微波爐的封閉式烹調用具。也可使用盤子或微波爐專用膜來蓋住食材。將熟食從包裝取出。
- 將食材均勻平鋪在烹調用具上。較薄的食材的加熱速度比厚食材快。
- 將烹調用具放置在爐腔底部上。
- 加熱後的食物會將熱能傳輸到烹調用具上。烹調用具可能會很燙。請使用隔熱手套。
- 期間攪拌食材或翻面2-3次。
- 加熱後，食材靜置2-5分鐘。
- 加熱後的食物會將熱能傳輸到烹調用具上。烹調用具可能會很燙。請使用隔熱手套。
- 食材仍保有其原來的風味。請謹慎使用鹽巴和調味料。

食物	重量	微波輸出功率	持續時間
功能表、全食物盤、熟食 (2-3種配料)	300-400 g	600 W	8-13分鐘
湯	400 g	600 W	8-12分鐘
燉菜	500 g	600 W	10-15分鐘
含醬汁的肉片或肉塊，例 如：燉牛肉	500 g	600 W	10-15分鐘
魚，例如：魚柳條	400 g	600 W	10-15分鐘
焗烤，例如：千層麵、意大 利肉捲	450 g	600 W	10-15分鐘
附餐，例如：米、麵 ¹	250 g	600 W	3-7分鐘
附餐，例如：米、麵 ¹	500 g	600 W	8-12分鐘
蔬菜，例如：豌豆、西蘭 花、紅蘿蔔 ¹	300 g	600 W	7-11分鐘
蔬菜，例如：豌豆、西蘭 花、紅蘿蔔 ¹	600 g	600 W	14-17分鐘
忌廉菠菜 ²	450 g	600 W	10-15分鐘

¹ 在食材中加入些許的液體。

² 無水熬煮食材。

18.4 烹調

本電器可用於烹調食材。

使用微波烹調

備註

烹調說明

- 將烹調用具放置在爐腔底部上。
- 將食材均勻平鋪在烹調用具上。較薄的食材的加熱速度比厚食材快。
- 請使用適用於微波爐的封閉式烹調用具。也可使用盤子或微波爐專用膜來蓋住食材。將熟食從包裝取出。
- 食材仍保有其原來的風味。請謹慎使用鹽巴和調味料。
- 加熱後，食材靜置2-5分鐘。
- 加熱後的食物會將熱能傳輸到烹調用具上。烹調用具可能會很燙。請使用隔熱手套。
- 包裝上若規定超過600 W以上的烹調功率，請使用最大600 W。若有必要，可將規定的時間延長至達到所需的烹調結果。

食物	重量	微波輸出功率	持續時間
全雞，新鮮，無內臟 ¹	1200 g	600 W	25-30分鐘
魚柳，新鮮	400 g	600 W	7-12分鐘
蔬菜，新鮮 ^{2, 3}	250 g	600 W	6-10分鐘

¹ 烹調時間過半時翻動菜式。

² 切成相同大小塊狀。

³ 期間仔細攪拌食材。

⁴ 加入雙倍份量的液體。

⁵ 請務必將袋裝爆谷放在玻璃盤上。注意製造商的說明。

食物	重量	微波輸出功率	持續時間
蔬菜, 新鮮 ^{2, 3}	500 g	600 W	10-15分鐘
馬鈴薯 ^{2, 3}	250 g	600 W	8-10分鐘
馬鈴薯 ^{2, 3}	500 g	600 W	10-15分鐘
馬鈴薯 ^{2, 3}	750 g	600 W	15-22分鐘
米 ⁴	125 g	1. 600 W 2. 180 W	1. 4-6分鐘 2. 12-15分鐘
米 ⁴	250 g	1. 600 W 2. 180 W	1. 6-8分鐘 2. 15-18分鐘
甜品, 例如: 布丁 (即食) ³	500 ml	600 W	6-8分鐘
水果、蜜餞 ³	500 ml	600 W	9-12分鐘
微波爆谷 ⁵	1袋各100 g	600 W	2.5-3.5分鐘

¹ 烹調時間過半時翻動菜式。

² 切成相同大小塊狀。

³ 期間仔細攪拌食材。

⁴ 加入雙倍份量的液體。

⁵ 請務必將袋裝爆谷放在玻璃盤上。注意製造商的說明。

18.5 燒烤

若要達到香脆口感，可用燒烤的方式處理食材。

燒烤

備註

烹調說明

- 燒烤時，請務必關閉電器門。
- 勿預熱。
- 燒烤食材盡量切成類似的重量和厚度。如此一來，燒烤食材的表面焦化色澤才會一致，而且口感多汁。
- 將燒烤食材直接放置在烤網上。
- 使用燒烤夾將燒烤食材翻面。若用叉子插入肉內，會使肉汁流失，肉質會變乾。
- 燒烤食材燒烤後再灑鹽。鹽會讓肉品出水。
- 深色肉品（例如：牛肉）焦化的速度比淺色肉品（例如：羊肉或豬肉）快。淺色的燒烤肉品或魚肉表面常只呈現淺咖啡色，但內部已經熟透且口感多汁。
- 烤架加熱元件會不斷地啟動和關掉。這是正常現象。其頻繁度視所設定的燒烤火力而定。
- 燒烤時可能會產生油煙。

食物	份量	重量	燒烤火力	持續時間
頸肉排, 厚度約2 cm	3-4個	各約120 g	3 (強)	1. 每面約15分鐘 2. 每面: 約10-15分鐘
燒烤香腸	4-6條	各約150 g	3 (強)	1. 每面約10-15分鐘 2. 每面: 約10-15分鐘
魚排 ¹	2-3條	各約150 g	3 (強)	1. 每面約10分鐘 2. 每面: 約10-15分鐘
魚肉, 整條, 例如: 鱒魚 ¹	2-3條	各約150 g	3 (強)	1. 每面約15分鐘 2. 每面: 約15-20分鐘
多士麵包 (預烤)	2-6片		3 (強)	1. 每面約4分鐘 2. 每面: 約4分鐘
焗烤多士	2-6片		3 (強)	視鋪料而定: 5-10分鐘

¹ 事先在烤網塗上油脂。

18.6 燒烤結合微波

若要縮短烹調時間，可搭配微波使用燒烤。

燒烤結合微波

備註

烹調說明

- 將烹調用具放在烤網上。
- 先解凍冷凍食材。
- 要煎炸，請使用深烤模。使用封閉式的烹調用具烹調，可維持爐腔乾淨。
- 將雞、雞肉塊、鴨胸和鵝胸的皮側朝上放置。
- 若要製作焗烤和忌廉焗菜，請使用寬淺的大型烹調用具。
食材放在狹長且深的烹調用具內，需要更長的烹調時間，且表面顏色會比較深。
- 讓焗烤和忌廉焗菜靜置於關掉的電器內5分鐘。
- 請檢查，該烹調用具的尺寸是否能放入爐腔內。烹調用具不得過大。
- 切開前，讓肉品靜置5-10分鐘，
可讓肉汁分佈均勻，切開時不會流出。
- 請一律設定最大烹調時間。
在較短的規定時間後檢查食物。

食物	重量	燒烤火力	微波輸出功率	持續時間
連皮叉燒，例如：頸肉排 ¹	約750 g	1 (弱)	360 W	35-40分鐘
肉餅，最大厚度7 cm	約750 g	2 (中等)	360 W	約25分鐘
雞，半隻 ²	約1200 g	3 (強)	360 W	40分鐘
切塊雞肉，例如：四分之一隻雞 ²	約800 g	2 (中等)	360 W	20-25分鐘
鴨胸 ²	約800 g	3 (強)	180 W	25-30分鐘
焗烤麵（配料預先烹調過） ³	約1000 g	1 (弱)	360 W	25-30分鐘
焗烤馬鈴薯（用生馬鈴薯），最大厚度3 cm	約1000 g	2 (中等)	360 W	35分鐘
魚，稍微烘烤	約500 g	3 (強)	360 W	15分鐘
夸克焗烤，最厚5 cm	約1000 g	1 (弱)	360 W	20-25分鐘

¹ 期間將食材翻面。

² 食材請勿翻面。

³ 在食材上灑上芝士。

18.7 測試盤

此概覽資訊是為測試機構所建立，以便根據EN 60350-1:2013或IEC 60350-1:2011以及EN 60705:2012、IEC 60705:2010標準測試本電器。

使用微波烹調

食材	微波輸出功率，單位：W	持續時間，單位：分鐘	注意事項
蛋奶，1000 g	1. 600 W 2. 180 W	1. 11-12分鐘 2. 8-10分鐘	Pyrex耐熱烤模
餅乾，475 g	600 W	7-9分鐘	Pyrex耐熱烤模，直徑22 cm
肉餅，900 g	600 W	25-30分鐘	Pyrex耐熱烤模，長形，直徑28 cm

使用微波解凍

使用微波解凍的設定建議。

食材	微波輸出功率，單位：W	持續時間，單位：分鐘	注意事項
肉類，500 g	1. 180 W 2. 90 W 或程式「解凍肉類」	1. 8分鐘 2. 7-10分鐘	Pyrex耐熱烤模，直徑24 cm

使用微波和燒烤烹調

食材	微波輸出功率，單位：W	持續時間，單位：分鐘	注意事項
焗烤馬鈴薯，1100 g	360 W + 燒烤火力2	20-35分鐘	圓形Pyrex耐熱烤模，直徑22 cm
蛋糕	-	-	不建議
雞，半隻，約1100 g	360 W + 燒烤火力3	40-45分鐘	烤網，玻璃托盤

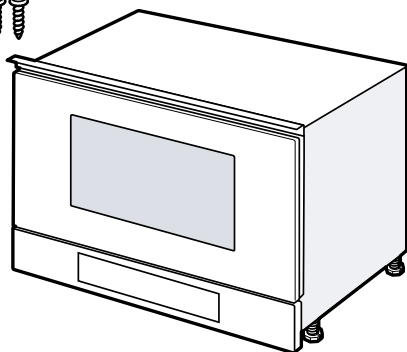
19 安裝說明書

安裝本電器時，請注意這些資訊。



19.1 出貨內容物清單

拆開包裝後，請檢查所有零件是否於運送途中受損以及交付的產品是否齊全。



19.2 安全安裝

請遵循安裝電器的安全指示。

- 只有依照安裝說明書正確完成安裝，才能確保使用安全。安裝人員需全權負責讓裝置在架設地點上正常運作。
- 拆開本電器的包裝後請先檢查。若在運輸途中受損，請勿接上電源。
- 初次使用前，請移除爐腔內及門板上的包裝材料及貼膜。
- 請細閱附件組件的安裝說明書。
- 內嵌家具必須能耐熱至90 °C，相鄰的家具面板則必須能耐熱至65 °C。

- 請勿將本電器安裝在裝飾門或家具門後方，否則可能會過熱。
- 安裝本電器前在家具上開孔。請清除碎屑，否則可能不利於電子組件的運作。
- 只有具備相關證照的專業人員才能在不使用插頭的情況下連接本裝置。保用範圍不包括因錯誤安裝造成的損壞。

⚠ 警告 – 受傷風險!

安裝時，可能會觸碰到尖銳部件，因而割傷。

- ▶ 請戴上防護手套

⚠ 警告 – 火災風險!

使用電源延長線和未經授權的轉接器可能發生危險。

- ▶ 請勿使用電源延長線或拖板。

19.3 內嵌家具

本電器只可採用內嵌式安裝。本電器不可直接放置在桌面上或放置在櫥櫃內使用。

不得在本電器正後方的牆嵌式壁櫥裝設後圍板。最低安裝高度為850 mm。

通風縫及進氣孔不得被蓋住。

19.4 電氣連接

為確保安全地完成本電器的電力連接，請注意此提示說明。

⚠ 警告 – 危險：磁力!

本電器含有永久磁鐵。磁鐵可能對心臟起搏器或胰島素泵等電子植入物造成影響。

- ▶ 配戴電子植入物的人員應與本電器至少維持10 cm的距離。

⚠ 警告 – 火災風險!

使用擴充插座、多插頭插座或延長線可能導致火災。

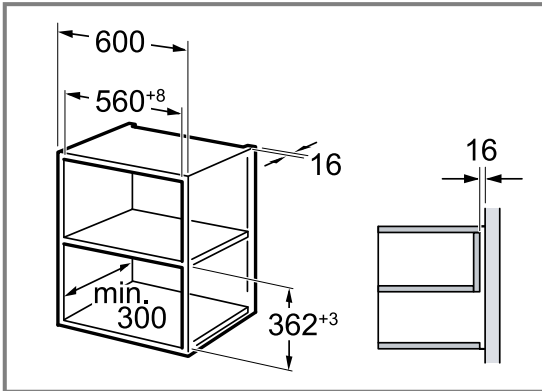
- ▶ 請勿使用擴充插座、多插頭插座和延長線。

- 本電器的插頭只可連接在依規定安裝有接地的插座上。

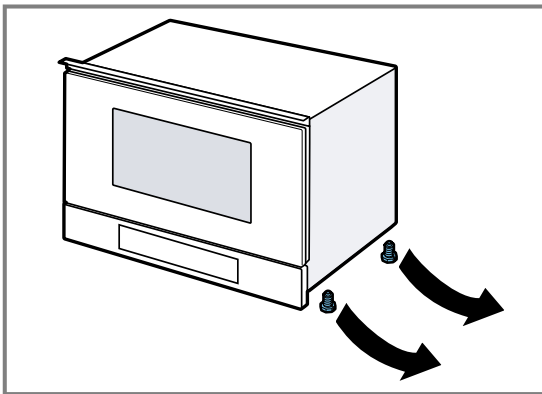
- 保險絲必須符合型號銘牌上的功率數據，並遵守當地規定。
- 只有合格的電工可在符合相關規範下鋪設插座。
- 若完成安裝後便無法觸及插頭，則安裝處必須裝設一個觸點開距至少3mm的全電極斷電器。

19.5 安裝在吊櫃內

請注意高櫃內的安裝尺寸和安全距離。

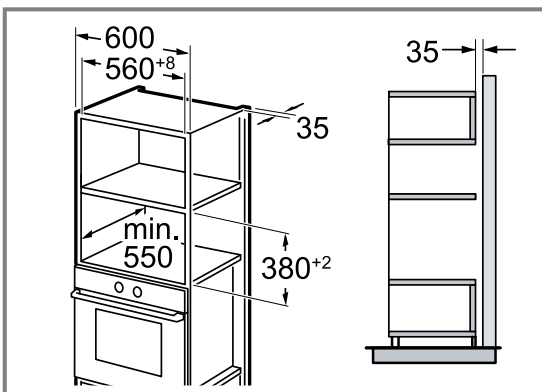


本電器若在高處安裝，必須確保配件可輕鬆取下。拆除腳架。



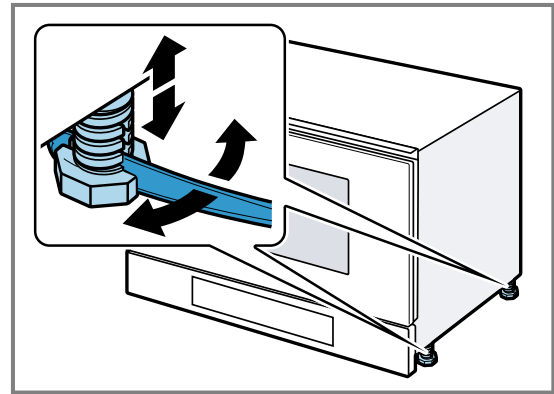
19.6 安裝在高櫃內

請注意高櫃內的安裝尺寸和安全距離。



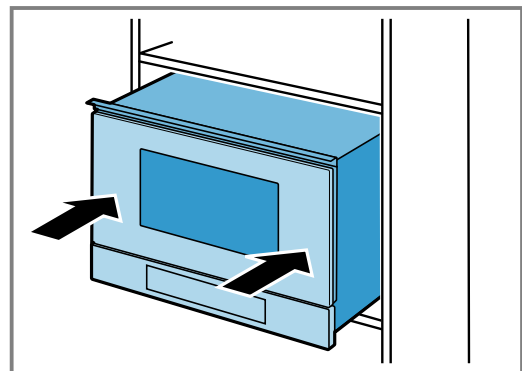
本電器若在高處安裝，必須確保配件可輕鬆取下。

調整腳架。

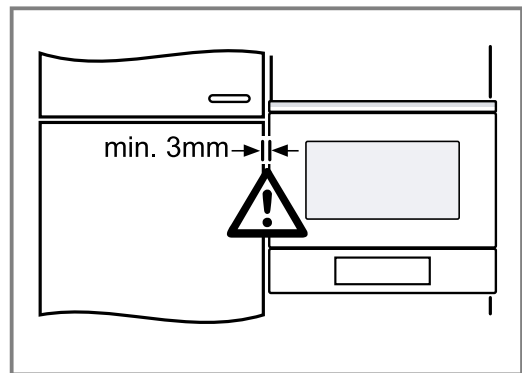


19.7 安裝電器

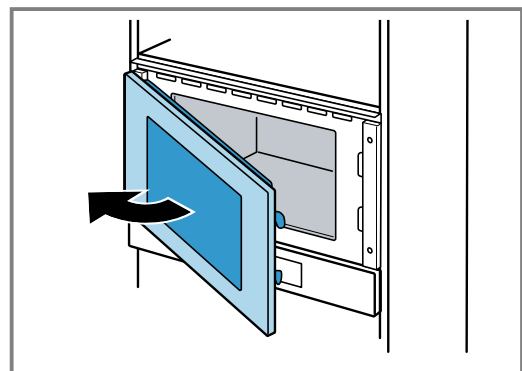
1. 將本電器完全推入。



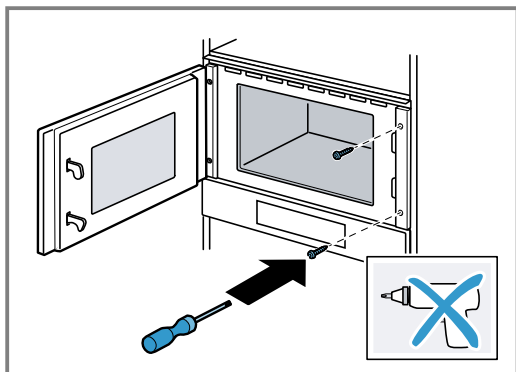
2. 檢查本電器與緊鄰裝置的距離。
連接電纜不得有彎折、夾住或橫跨銳利邊緣之情形。



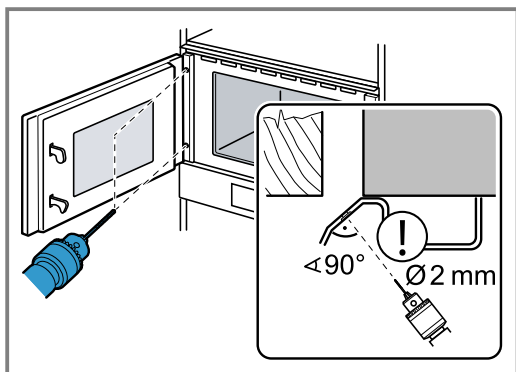
3. 注意！
打開電器門時，本電器可能往前傾斜。
▶ 打開電器門時，將本電器固定在其位置上。
慢慢地打開電器門。



4. 將本電器鎖在家具鉸鏈的另一側上。

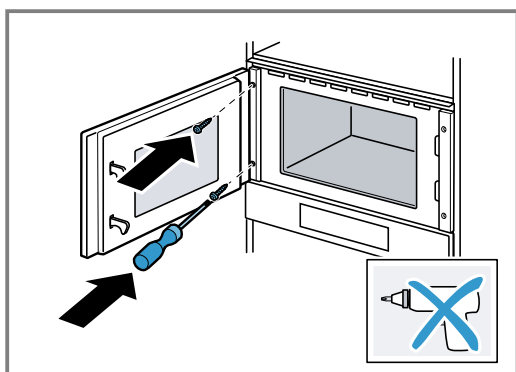


5. 在家具鉸鏈側上預先鑽出螺栓連接的孔。



遮蓋住電器門鉸鏈。
請使用直徑2 mm的木鑽頭。

6. 清除爐腔中的碎屑。
7. 將本電器鎖在家具鉸鏈側上。



8. 請移除爐腔內及門板上的包裝材料及貼膜。

19.8 拆下電器

1. 切斷本電器的電源。
2. 鬆開固定螺栓。
3. 略微抬高本電器，然後整個拉出。



感謝您購買博世家電!

請即前往 MyBosch 註冊您的新裝置，享受以下福利：

- 專業的電器使用秘訣與技巧
- 保養延期選項
- 配件與零件折扣
- 隨時取得數碼手冊和所有電器資料
- 輕鬆使用博世家電服務

簡單免費，用流動電話也可以註冊：

www.bosch-home.com/welcome

BOSCH
HOME APPLIANCES
SERVICE

需要協助嗎？ 您來對地方了。

這裡有關於博世家電的專業建議、協助或博世專家提供的維修服務。

了解博世能為您提供的全方位支援服務：

www.bosch-home.com/service

隨附的服務中心目錄提供各國服務中心的聯絡資料。

BSH Hausgeräte GmbH
Carl-Wery-Straße 34,
81739 München, GERMANY

总经销商：博西家用电器（中国）有限公司

地址：

中国江苏省南京市鼓楼区清江南路18号3幢

客户服务热线：400 885 5888

客户服务电子邮箱：

careline.china@bshg.com

www.bosch-home.cn



9001654831 (020215)

zh-hk