

## Быстро и удобно...

... все, что нужно для вашей посудомоечной машины. Однако перед первым использованием все равно необходимо прочесть инструкции по эксплуатации и монтажу.

## Обзор настроек степени жесткости воды

Здесь приводится обзор настраиваемых значений степени жесткости воды. Таблицу с местными единицами см. в инструкции по эксплуатации.

Диапазон жесткости	ммоль/л	Устан. значение
мягкая	0 - 1,1	H00
мягкая	1,2 - 1,4	H01

средний	1,5 - 1,8	H02
средний	1,9 - 2,1	H03
средний	2,2 - 2,9	H04
жесткая	3,0 - 3,7	H05
жесткая	3,8 - 5,4	H06
жесткая	5,5 - 8,9	H07



## Настройка системы умягчения воды

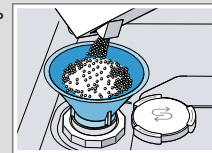
1. Нажмите ①.
2. Удерживайте кнопку выбора программ A нажатой и нажимайте Start, пока на дисплее не появится H:xx.
3. Отпустите кнопку выбора программ A и Start.  
✓ Мигает кнопка выбора программы A.
4. Нажимайте кнопку выбора программ C, пока не будет настроена подходящая степень жесткости воды.
5. Чтобы сохранить установку, нажмите Start.

## Загрузка специальной соли

Во избежание повреждений прибора специальную соль нужно засыпать в контейнер только непосредственно перед началом программы.

1. Отвинтите крышку контейнера для специальной соли и снимите ее.
2. При первом вводе в эксплуатацию: заполните контейнер водой до краев.

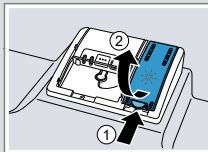
3. Засыпьте специальную соль в контейнер. Вода вытесняется из контейнера и вытекает. Ни в коем случае не добавляйте моющее средство.



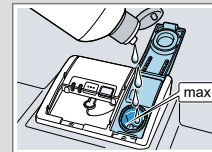
4. Установите крышку на контейнер и закрутите ее.

## Заполнение ополаскивателем

1. Нажмите на язычок у края крышки контейнера для ополаскивателя ① и поднимите крышку ②.



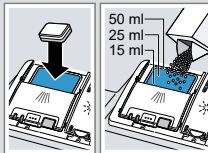
2. Залейте ополаскиватель до отметки «max».



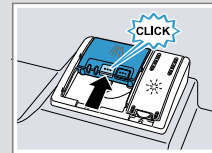
3. Закройте крышку контейнера для ополаскивателя.  
✓ Крышка фиксируется со щелчком.

## Заполнение моющим средством

1. Заполните сухую камеру моющим средством.



2. Закройте крышку камеры для моющего средства.  
✓ Крышка фиксируется со щелчком.



## Пользование прибором

1. Разместите посуду в машине. Мойте в посудомоечной машине только пригодную для этого посуду. Удаляйте с посуды крупные остатки пищи. Убедитесь, что распылительные ко-  
ромысла могут свободно вращаться.
2. Добавьте моющее средство.
3. Включите прибор ①.
4. Установите программу.
5. Запустите программу Start.
6. По окончании программы выгрузите посуду.
7. Чтобы прервать программу, примерно на 3 с нажмите Reset 3 sec.  
Программа прерывается и будет окончена примерно через 1 минуту.

## Программы

Данные по программам были получены в лабораторных условиях по европейскому стандарту EN 60436. Значения расхода зависят от выбранной программы и дополнительных функций. При выключенной системе ополаскивания или при нехватке ополаскивателя время работы изменяется.

Программа	1) Продолжительность [ч:мин] 2) Электроэнергия [кВт·ч] 3) Вода [л]
/	1) 2:15 2) 1,500 3) 9,5
Интенсивная 70°	
/	1) 4:55 2) 0,836 3) 9,5
Эко 50°	
/	1) 1:00 2) 1,300 3) 11
Быстрая 65°	
/	1) 0:29 <sup>1</sup> 2) 0,800 3) 10
Быстрая 45°	
<sup>1</sup> половина обычной загрузки	

Очистка фильтров

1. После каждого мытья посуды фильтры следует проверять на наличие в них остатков пищи.

2. Поверните фильтр грубой очистки против часовой стрелки ① и извлеките фильтрующую систему ②.

3. Выньте микро-фильтр движением вниз.
- 

4. Сожмите стопорные выступы ① и выньте фильтр грубой очистки движением вверх.

5. Промойте фильтрующие элементы проточной водой.

6. Выполните сборку фильтрующей системы.

7. Вставьте фильтрующую систему в прибор и поверните фильтр для грубой очистки по часовой стрелке. Учтите, что маркировки в виде стрелок должны располагаться друг напротив друга.
- 

Очистка распылительных коромысел

1. Отвинтите верхнее распылительное коромысло ① и снимите его, потянув вниз ②.

2. Снимите нижнее распылительное коромысло, потянув вверх.
- 
3. Под проточной водой проверьте выходные отверстия распылительных коромысел на отсутствие засорений и, если нужно, удалите посторонние предметы.

4. Установите нижнее распылительное коромысло. Оно фиксируется со щелчком.

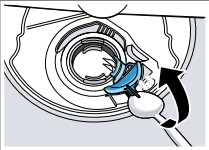
5. Установите верхнее распылительное коромысло и прочно прикрутите.

Очистка откачивающего насоса

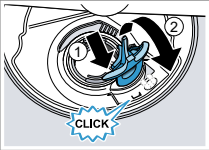
1. Отсоедините прибор от электросети.

2. Выньте фильтрующую систему.

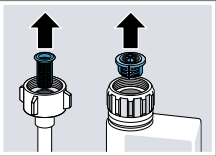
3. Вычерпайте имеющуюся воду.

4. Извлеките крышку насоса с помощью ложки и возьмитесь за язычок.
- 
5. Приподнимите крышку насоса, направив ее наискось вовнутрь, и снимите.

6. Удалите остатки пищи и посторонние тела в области крыльчатки.

7. Вставьте крышку насоса ① и прижмите ее вниз ②. Крышка насоса фиксируется со щелчком.
- 
8. Установите фильтрующую систему.

Устранение неисправностей

Неисправность	Причина и устранение неисправностей
E:18 или индикатор подачи воды светится.	Подводящий шланг перегнут. ► Проложите подводящий шланг без изгибов.
	Водопроводный кран закрыт. ► Откройте водопроводный кран.
	Водопроводный кран заклинило или он забит накипью. ► Откройте водопроводный кран. Количество воды, протекающей при открытой подаче воды, должно составлять не менее 10 л/мин.
Засорился фильтр в месте подачи воды.	1. Выключите прибор. 2. Выньте штепсельную вилку из розетки. 3. Закройте водопроводный кран. 4. Отвинтите патрубок подключения к водопроводу. 5. Выньте фильтр из подводящего шланга.
	
	6. Очистите фильтр.
	7. Вставьте фильтр в подводящий шланг.
	8. Привинтите патрубок подключения к водопроводу.
	9. Проверьте патрубок подключения к водопроводу на герметичность.
	10. Подключите электропитание.
	11. Включите прибор.

Неисправность	Причина и устранение неисправностей
E:22 светится.	Фильтры загрязнены или засорены. ► Очистите фильтры.
E:25 светится.	Откачивающий насос заблокирован. ► Очистите откачивающий насос.
	Крышка откачивающего насоса не закреплена ► Зафиксируйте крышку откачивающего насоса надлежащим образом.
Остатки пищи на посуде.	Предметы посуды расположены слишком близко друг к другу или корзина переполнена. 1. Размещайте посуду с достаточным расстоянием между предметами. Струи воды должны достигать поверхности посуды. 2. Избегайте прилегания предметов друг к другу.
	Вращение распылительного коромысла заблокировано. ► Размещайте посуду таким образом, чтобы не препятствовать свободному вращению распылительного коромысла.
	Засорились форсунки в распылительном коромысле. ► Очистите распылительные коромысла.
	Фильтры загрязнены. ► Очистите фильтры.
	Фильтры вставлены неправильно и/или не зафиксированы. 1. Установите фильтры надлежащим образом. 2. Зафиксируйте фильтры.

Неисправность	Причина и устранение неисправностей
Остатки пищи на посуде.	Выбрана слишком слабая программа мытья. ► Выберите более интенсивную программу мытья.
Удаляемые разводы находятся на на стекле, стекле с металлическим отливом и столовых приборах.	Настроено слишком большое количество добавляемого ополаскивателя. ► Настройте систему ополаскивания на более низкий уровень. Не заполнен ополаскиватель. ► Залейте ополаскиватель.
Следы ржавчины на столовых приборах.	Столовые приборы недостаточно устойчивы к воздействию коррозии. Лезвия ножей чаще подвержены коррозии. ► Используйте нержавеющие столовые приборы. Столовые приборы ржавеют и в том случае, если вместе с ними моются ржавеющие предметы. ► Не мойте ржавеющие предметы.
Остатки моющего средства находятся в камере для моющего средства или в подставке для таблеток моющего средства.	Распылительные коромысла были заблокированы предметами посуды, поэтому моющее средство не смывается. ► Убедитесь в том, что распылительные коромысла не заблокированы и могут свободно вращаться.