

請在第一次使用前，仔細閱讀使用手冊和其中包含的安全說明。

## 建立 Home Connect

提示：將機器連結到流動裝置。透過 Home Connect App 可以輕鬆進行全部設定。

1. 在流動裝置上安裝 Home Connect App，然後按照指示說明進行操作。



2. 使用 Home Connect App 掃描 QR 碼。



## 水質硬度設定一覽

可在此查看可設定的水質硬度值一覽。

可在使用手冊中查看國家／地區特定單位的表格。

硬度範圍	mmol/l	設定值
軟	0 - 1.1	0 - 6
軟	1.2 - 1.4	7 - 8

中	1.5 - 1.8	9 - 10
中	1.9 - 2.1	11 - 12
中	2.2 - 2.9	13 - 16
硬	3.0 - 3.7	17 - 21
硬	3.8 - 5.4	22 - 30
硬	5.5 - 8.9	31 - 50

## 設定水質軟化系統

1. 按下
2. 如需打開基本設定，請按住 約 3 秒。
3. 連續按下 ，直到顯示屏顯示「Water hardness」。
4. 連續按下一或十，直到選取適當的水質硬度。
5. 如需保存設定，請按下 約 3 秒。

## 程式

程式資料為依據歐洲標準 EN 60436 測得的實驗室測量值。  
消耗值取決於所選程式和所選特別功能。  
關閉助乾劑裝置或助乾劑不足時，運行時間會發生變化。

程式	1) 持續時間 [h:m]	2) 耗電量 [kWh]	3) 耗水量 [l]
----	---------------	--------------	------------

特強 70°	1) 2:25 - 2:30	2) 1.150 - 1.250	3) 10.5 - 13.5
--------	----------------	------------------	----------------

Auto 自動 45°-65°	1) 1:40 - 2:40	2) 0.680 - 1.300	3) 7.0 - 15.5
-----------------	----------------	------------------	---------------

Eco 節能 50°	1) 3:55	2) 0.645	3) 9.5
------------	---------	----------	--------

夜間靜音清洗 50°	1) 4:00	2) 0.800	3) 10.5
------------	---------	----------	---------

玻璃倍護 40°	1) 1:40 - 1:45	2) 0.750 - 0.800	3) 11.1 - 13.7
----------	----------------	------------------	----------------

Express 60°	1) 1:29	2) 1.050	3) 11.5
-------------	---------	----------	---------

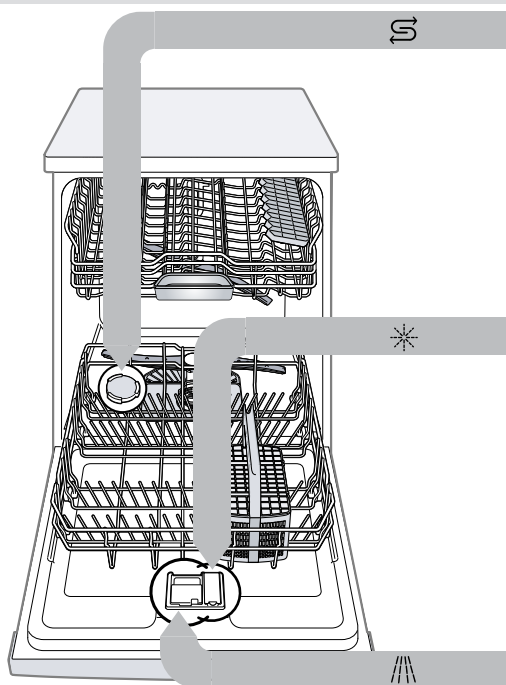
Express 45°	1) 0:35 <sup>2</sup>	2) 0.710	3) 10.5
-------------	----------------------	----------	---------

洗碗碟機護理程序	1) 2:10	2) 1.350	3) 15.0
----------	---------	----------	---------

Favourite	1) 0:15 - 0:15	2) 0.050 - 0.050	3) 4.0 - 4.0
-----------	----------------	------------------	--------------

<sup>1</sup> 適合夜間使用的程式：延長程式時間，因此非常安靜。

<sup>2</sup> 半量清洗

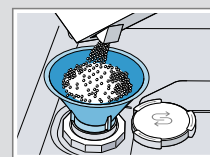


## 添加軟化鹽 S

為避免損壞本機，僅限在程式啟動前立即將軟化鹽倒入軟化鹽槽內。

1. 擰開並取下軟化鹽槽蓋。
2. 只在首次啟動階段時：請將軟化鹽槽裝滿水。

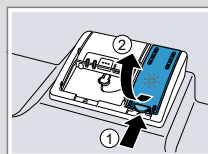
3. 將軟化鹽倒入軟化鹽槽。軟化鹽槽中的水會因軟化鹽的加入而溢出。請勿添加洗滌劑。



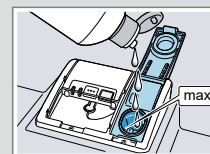
4. 蓋上並擰緊軟化鹽槽蓋。

## 添加助乾劑 \*

1. 按下 ① 並拉起 ② 助乾劑槽蓋的鎖扣。



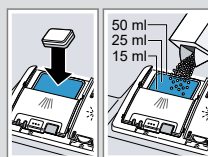
2. 請將助乾劑添加到最高標記處。



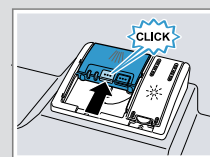
3. 關閉助乾劑槽蓋。  
✓ 即可聽見槽蓋卡入到位的聲音。

## 添加洗滌劑

1. 洗滌劑僅限倒入乾燥的洗滌劑槽內。



2. 關閉洗滌劑槽蓋。  
✓ 即可聽見槽蓋卡入到位的聲音。



## 操作流程

1. 擺放餐具。  
僅限清洗適合洗碗碟機洗滌的餐具。將餐具上大塊的殘留食物清除。請檢查是否妨礙噴射臂的轉動。
2. 添加洗滌劑。
3. 開機 .
4. 設定程式。
5. 啟動程式 Start。
6. 程式結束後取出餐具。
7. 如需取消程式，請按住 Reset 4 sec. 約 4 秒。即可取消程式，同時會在約 1 分鐘後結束。

## 清潔三重濾網

1. 每次洗滌完成後，檢查三重濾網是否存在有殘留物。
2. 逆時針轉動粗濾網①並將三重過濾系統取出②。



3. 將微濾網向下拉。



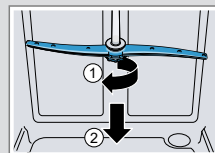
4. 同時按下鎖扣①並向上取出粗濾網②。



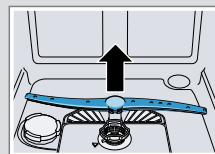
5. 在水龍頭下用自來水將三重濾網元件沖洗乾淨。
6. 組裝三重過濾系統。
7. 將三重過濾系統插入本機，並順時針轉動粗濾網。請確保箭頭標記彼此相對。

## 清潔噴射臂

1. 旋開上噴射臂①並向下拉出②。



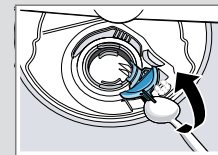
2. 朝上拆卸下噴射臂。



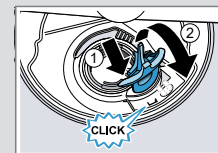
3. 在水龍頭下用自來水檢查噴射臂的噴嘴有無堵塞，必要時請取出異物。
4. 插入下噴射臂。  
✓即可聽見噴射臂卡入到位的聲音。
5. 重新接上或鎖上噴射臂。

## 清潔去水泵

1. 切斷機器的電源。
2. 取下三重過濾系統。
3. 將洗滌水吸出。
4. 以匙羹將去水泵蓋撬起並握住蓋柄。

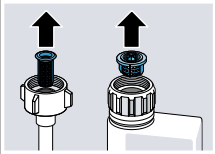


5. 將去水泵蓋傾斜向上提起。
6. 取出葉輪周圍的殘留食物和異物。
7. 將去水泵蓋放回原位①並向下壓②。  
✓即可聽見去水泵蓋卡入到位的聲音。



8. 安裝三重過濾系統。

## 排除故障

故障	原因及疑難排解
E:3200 或來水喉管指示亮起。	來水喉管彎折。 ▶ 鋪設來水喉管時，請勿彎折。 未打開水龍頭。 ▶ 請打開水龍頭。 水龍頭卡住或有石灰質堆積。 ▶ 請打開水龍頭。 水龍頭打開時，來水流量至少應為 10 公升／分鐘。 三重濾網在來水喉管或 AquaStop 防漏安全裝置喉管的喉管接駁處堵塞。 1. 關機。 2. 拔除電源插頭。 3. 關閉水龍頭。 4. 旋下喉管接駁口。 5. 將三重濾網從來水喉管中取出。 
E:6102 亮起。	清潔三重濾網。 7. 將三重濾網裝回到來水喉管。 8. 再旋回喉管接駁口。 9. 檢查喉管接駁口是否漏水。 10. 接駁電源供應。 11. 請開機。

故障	原因及疑難排解
E:9240 亮起。	三重濾網變髒或堵塞。 ▶ 清潔三重濾網。
E:6102 亮起。	去水泵蓋卡住。 ▶ 清潔去水泵。 去水泵蓋鬆動 ▶ 將去水泵蓋鎖在正確的位置。 餐具上留有殘留食物。 餐具的擺放過於緊密或洗滌籃裝入太多餐具。 1. 擺放餐具時，應留有足夠的空間，水必須噴灑到所有餐具表面。 2. 餐具儘量不要靠在一起。 噴射臂轉動受阻。 ▶ 擺放餐具時，請勿影響到噴射臂的轉動。 噴射臂噴嘴堵塞。 ▶ 清潔噴射臂。 三重濾網變髒。 ▶ 清潔三重濾網。 三重濾網安裝錯誤和／或未鎖定。 1. 請正確安裝三重濾網。 2. 請鎖定三重濾網。 選用的程式不夠強力。 ▶ 選用較強力的程式。 ▶ 提高自動偵測裝置的靈敏度。
玻璃水杯、金屬色的玻璃水杯以及刀叉出現可清除的斑痕。	助乾劑釋放量設定過高。 ▶ 請將助乾劑裝置設定到最低段位。

故障	原因及疑難排解
玻璃水杯、金屬色的玻璃水杯以及刀叉出現可清除的斑痕。	未添加助乾劑。 ▶ 請添加助乾劑。
刀叉出現鏽斑。	刀叉抗鏽性不足。刀刃往往會出現此問題。 ▶ 請使用抗鏽性刀叉。 若與生鏽器具一起洗滌，刀叉可能隨著生鏽。 ▶ 請勿洗滌會生鏽的器具。
洗滌劑槽或洗滌片負載籃內有洗滌劑殘留物。	餐具阻擋噴射臂，因此洗滌劑無法被沖走。 ▶ 請確保沖水棒不被卡住，可以自由轉動。
所有 LED 燈亮起或閃爍，或者程式無法繼續。	電子裝置有偵測到錯誤。 ▶ 按住總開關按鈕約 4 秒。本機將進行重設並重新啟動。