



Regisztrálja
új készülékét
a MyBosch felületen
és élvezze az előnyöket
ingyen:
[bosch-home.com/
welcome](https://bosch-home.com/welcome)



Ruhaszárítógép

WTW85461BY

hu Használati és felállítási útmutató

Az Ön új ruhaszárítógépe

Ön úgy döntött, hogy Bosch márkájú ruhaszárítógépet vásárol.

Kérjük, szánjon néhány percet az olvasásra, és ismerkedjen meg ruhaszárítógépének előnyeivel.

A gyárunkból kikerülő minden ruhaszárítógépet gondosan ellenőrünk működés és kifogástalan állapot tekintetében, hogy megfeleljenek a Bosch márka magas minőségi színvonalának.

A termékeinkre, tartozékainkra, pótalkatrészeinkre és szolgáltatásainkra vonatkozó részletes információkat a www.bosch-home.com internetes oldalon talál, vagy forduljon a vevőszolgálati központunkhoz.

Amennyiben a használati és felállítási útmutató különböző modelleket ismertet, a különbségekre a megfelelő pontokon utalások találhatóak.



A ruhaszárítógépet csak a jelen használati és felállítási útmutató elolvasása után helyezze üzembe!

Alkalmazott szimbólumok és jelölések

Figyelmeztetés!

Ez a szimbólum és figyelmeztetés egy lehetséges veszélyhelyzetre utal. Figyelmen kívül hagyása halálhoz vagy sérülésekhez vezethet.

Figyelem!

Ez a figyelmeztetés egy lehetséges veszélyhelyzetre utal. Figyelmen kívül hagyása anyagi és/vagy környezeti károkhhoz vezethet.

Útmutatás / tipp

Útmutatások a készülék optimális használatához / hasznos információk.

1. 2. 3. / a) b) c)

A teendők lépéseit számok és betűk jelölik.

■ / -

A felsorolásokat négyzet vagy kötőjel jelöli.

Tartalomjegyzék

	Rendeltetészerű használat 4	Program módosítása vagy ruhanemű hozzáadása 30	
	Biztonsági utasítások 4	A program megszakítása 30	
	Gyermekek, felnőttek, háziállatok 5	Program vége 30	
	Beszerezés 6	A ruhanemű kivétele és a szárítógép kikapcsolása 30	
	Használat 9	Pihetőgőz megtisztítása 30	
	Tisztítás és karbantartás 12	Kondenzvíztartály kiürítése 31	
	Környezetvédelem 14		Jelzések beállítása 33
	Csomagolás/kiselejtezett készülék . . 14		Zörejek 34
	Hűtőközeg 14		Tisztítás 35
	Takarékossági tanácsok 14		Szárítógép és kezelőfelület tisztítása 35
	Felállítás és csatlakoztatás . . . 15		Nedvességérzékelők tisztítása 35
	A csomagolás tartalma 15		Kondenzvíztartály szűrőjének tisztítása 36
	Szárítógép felállítása és csatlakoztatása 15		Mi a teendő zavar esetén? . . . 37
	Opcionális tartozékok 17		Vevőszolgálat 39
	Szállítás és fagyvédelem 17		Fogyasztási értékek 40
	Kondenzvíz elvezetése 18		Fogyasztási értékek táblázata 40
	A legfontosabbak röviden 21		Leghatékonyabb program pamuttextíliákhoz 40
	A készülék megismerése 22		Műszaki adatok 41
	Szárítógép 22		
	Kezelőfelület 23		
	Kijelzőmező 24		
	Ruhanemű 25		
	Ruhanemű előkészítése 25		
	Ruhanemű szétválogatása 25		
	Programok és gombok 24		
	Programok 24		
	Gombok 26		
	A készülék kezelése 29		
	Ruhanemű betöltése és szárítógép bekapcsolása 29		
	Program beállítása 29		
	Program indítása 29		
	Program menete 29		



Rendeltetésszerű használat

- A készülék kizárólag háztartási célú, saját felhasználásra készült.
- Ne helyezze üzembe és ne működtesse a készüléket kültéri körülmények között és/vagy fagynak kitett helyen. A készülékben maradt víz fagyása esetén fennáll a készülék károsodásának veszélye. A megfagyott tömlők eltörhetnek, szétrepedhetnek.
- A készülék kizárólag olyan háztartási mosnivaló szárítására és felfrissítésére használható, melyeket előzőleg vízben kimostak, és melyek szárítógépben száríthatók (lásd a ruha kezelési címkéjét). A készülék egyéb céllal történő használata nem minősül rendeltetésszerű használatnak, illetve tilos.
- A készüléket max. 4000 méter tengerszint feletti magasságon történő használatra tervezték.

A készülék bekapcsolása előtt:

Ellenőrizze, hogy nem látható-e sérülés a készüléken. Ha a készülék sérült, ne használja. Probléma esetén forduljon a forgalmazóhoz vagy vevőszolgálatunkhoz.

Olvassa el és kövesse a használati és telepítési útmutatót, valamint a készülékhez mellékelt egyéb tájékoztatókat.

Őrizze meg a dokumentumokat későbbi használatra, illetve az esetleges későbbi tulajdonosok számára.



Biztonsági utasítások

Az alábbi biztonsági információk és figyelmeztetések célja, hogy megóvjuk Önt a sérülésektől, valamint megelőzzük az anyagi károkat.

Ennek ellenére fontos, hogy Ön is megtegyje a szükséges óvintézkedéseket, és megfelelő óvatossággal járjon el a készülék üzembe helyezése, karbantartása, tisztítása és működtetése során.

Gyermekek, felnőttek, háziállatok

Figyelmeztetés Életveszély!

A gyermekek és a készülék használatával járó kockázatokat felmérni nem képes személyek megsérülhetnek vagy életveszélyes helyzetbe kerülhetnek. Emiatt, kérjük, vegye figyelembe a következőket:

- A készüléket 8 évnél idősebb gyermekek, valamint testi, érzékszervi vagy szellemi fogyatékkal élő, illetve tapasztalat vagy ismeretek hiányában hozzá nem értő személyek csak felügyelet mellett vagy a készülék biztonságos használatára vonatkozó tájékoztatást követően használhatják, amennyiben megértették a készülék használatával járó kockázatokat.
- A gyermekek nem használhatják a készüléket játékszerként.
- A gyermekek csak felügyelet mellett végezhetik a készülék tisztítását vagy karbantartását.
- A készüléket tartsa a 3 éven aluli gyermekek és a háziállatok által nem elérhető helyen.

- Ne hagyja a készüléket felügyelet nélkül, ha a közelében gyermekek vagy a kockázatokat felmérni nem képes személyek tartózkodnak.

Figyelmeztetés Életveszély!

A gyermekek bezárhatják magukat a készülékbe, ami életveszélyes helyzetet teremthet.

- Ne helyezze a készüléket ajtó mögé, mivel az eltakarhatja a készülék ajtaját vagy akadályozhatja annak teljes nyitását.
- Ha a készülék elérte élettartama végét, a hálózati kábel levágása **előtt** húzza ki a csatlakozót a hálózati aljzatból, majd törje el a készülék ajtajának zárját.

Figyelmeztetés Fulladásveszély!

Ha a gyermekek játszanak a csomagolóanyaggal, a műanyag fóliával vagy a csomagolás egyéb részeivel, belegabalyodhatnak, vagy a fejükre húzhatják azokat, ami fulladást okoz.

A csomagolóanyagot, a műanyag fóliát és a csomagolás egyéb részeit tartsa a gyermekek által nem elérhető helyen.

⚠ Figyelmeztetés
Mérgezés veszélye!

A mosó- és öblítőszer
lenyelés esetén mérgezést
okozhatnak.

Lenyelés esetén forduljon
orvoshoz. A mosó- és
öblítőszereket tartsa a
gyermek által nem elérhető
helyen.

⚠ Figyelmeztetés
Szem- és bőrirritáció!

A mosószerek és öblítők a
szembe vagy bőrre kerülve
irritációt okozhatnak.

Ha a mosó- vagy öblítőszert
szembe/bőrre került, alaposan
öblítse ki/le azt. A mosó- és
öblítőszereket tartsa a
gyermek által nem elérhető
helyen.

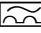
Beszereles

⚠ Figyelmeztetés
**Áramütés / anyagi kár / a
készülék károsodásának
veszélye!**

Ha a készülék üzembe
helyezése nem megfelelően
történt, az veszélyes
helyzeteket teremthet.

Biztosítsa a következőket:

- A csatlakozóaljzat hálózati
feszültségének meg kell
egyeznie a készüléken
(annak adattábláján) jelzett
névleges feszültséggel. A
csatlakoztatott terheléssel és
a szükséges biztosítókkal
kapcsolatos adatok az
adattáblán vannak
feltüntetve.
- A készülék nem
csatlakoztatható külső
kapcsolóberendezésre, pl.
időzítőre, vagy olyan
áramkörre, amelyet
rendszeresen ki- és
bekapcsol a szolgáltató.
- A hálózati csatlakozó és
védőérintkezős aljzat legyen
kompatibilis, valamint a
földelés legyen megfelelő.
- A szerelvény
keresztmetszete legyen
megfelelő.

- A hálózati csatlakozó mindig legyen hozzáférhető. Ha ez nem lehetséges, a vonatkozó biztonsági előírások teljesítése érdekében fix bekötés esetén be kell építeni egy (kétpólusú) kapcsolót az elektromos berendezésekre vonatkozó szabályozásnak megfelelően.
- Maradékáram-működtetésű megszakító használatkor olyan típust válasszon, amelyen szerepel a következő jelzés: . Ez a jelzés garantálja, hogy a berendezés minden vonatkozó szabályozásnak megfelel.

Figyelmeztetés

Áramütés / anyagi kár / a készülék károsodásának veszélye és tűzveszély!

Ha a készülék hálózati kábelét módosították vagy az megsérült, fennáll az áramütés és a rövidzárlat veszélye, illetve a túlmelegedés tüzet okozhat. A hálózati kábel ne legyen meghajolva, beszorulva vagy módosítva, és ne érjen hőforráshoz.

Figyelmeztetés

Anyagi kár / a készülék károsodásának veszélye és tűzveszély!

Hosszabbító vagy elosztó használatkor egy esetleges túlmelegedés vagy rövidzárlat tüzet okozhat.

A készüléket közvetlenül egy megfelelően beszerelt, földelt aljzathoz csatlakoztassa. Ne használjon hosszabbítót, elosztót vagy többpólusú csatlakozót.

Figyelmeztetés

Anyagi kár / a készülék károsodásának veszélye és sérülésveszély!

- Működés közben a készülék rezeghet vagy elmozdulhat, ami sérülést vagy anyagi kárt okozhat.

A készüléket tiszta, egyenletes, szilárd felületre helyezze, majd becsavarozott lábak mellett, vízmérték segítségével szintezze.

- Ha nem megfelelően helyezi a készüléket a mosógépre, az sérülést, anyagi kárt és/ vagy a készülék károsodását okozhatja.

Ha a készüléket mosógépre kívánja helyezni, a mosógépnek legalább a készülékkel megegyező mélységűnek és szélességűnek kell lennie, valamint rögzíteni kell a megfelelő csatlakozókészlettel (ha van). → *17. oldal*

A készüléket **KÖTELEZŐEN** rögzíteni kell a csatlakozókészlettel. A készülék kizárólag így helyezhető mosógép tetejére.

- Ha a készüléket a kiálló részeinél (pl. az ajtajánál) fogva emeli meg vagy mozdítja el, ezek a részek letörhetnek, és sérülést okozhatnak.
Ne mozgassa a készüléket annak kiálló részeinél fogva.

Figyelmeztetés **Sérülésveszély!**

- A készülék nehéz. Megemelése sérülést okozhat.
Ne emelje meg egyedül a készüléket.
- A készülék éles peremei elvágthatják a kezét. A készüléket ne az éles széleinél fogja meg. A készülék emelésekor viseljen védőkesztyűt.
- Ha a tömlők és a hálózati kábelek elvezetése nem megfelelő, fennáll a botlás veszélye, ami sérüléssel járhat.
A tömlőket és a hálózati kábeleket úgy vezesse el, hogy ne okozzanak botlásveszélyt.

Használat

Figyelmeztetés

Tűz- és robbanásveszély!

Ha a ruhán oldószer, olaj, viasz, viaszeltávolító, festék, zsiradék vagy folteltávolító található, a gépben történő szárításkor az meggyulladhat, vagy akár a készülék robbanását is okozhatja. Emiatt kérjük, vegye figyelembe a következőket:

- A gépben történő szárítás előtt alaposan öblítse ki a ruhákat meleg vízzel és mosószerrel.
- Kizárólag olyan ruhákat helyezzen a szárítógépbe, amelyeket előzőleg kimosott.
- Ne használja a készüléket olyan ruhákhoz, amelyeket ipari vegyi anyagokkal tisztítottak.

Figyelmeztetés

Tűz- és robbanásveszély!

- Ha szőszök maradnak a boholszűrőben, azok szárítás közben meggyulladhatnak, vagy akár tüzet, robbanást okozhatnak a készülékben. Rendszeresen tisztítsa ki a boholszűrőt.
- Bizonyos tárgyak szárítás közben meggyulladhatnak, vagy akár tüzet, robbanást okozhatnak a készülékben. Ne hagyjon öngyújtót vagy gyufát a ruhák zsebeiben.
- Ha a készülék környezetében szénpor vagy liszt száll a levegőben, az robbanást okozhat. Ügyeljen, hogy a készülék működése közben annak környezete tiszta legyen.

Figyelmeztetés

Anyagi kár / a készülék károsodásának veszélye és tűzveszély!

A készülék R290 hűtőközeget tartalmaz, amely környezetkímélő, de gyúlékony anyag.

A készülék közelében nyílt láng és gyújtóforrások használata tilos.



⚠ Figyelmeztetés
Anyagi kár / a készülék károsodásának veszélye és tűzveszély!

Ha a programot a szárítási ciklus vége előtt leállítja, a ruhák nem hűlnek le megfelelően, és meggyulladhatnak, illetve anyagi kár keletkezhet, vagy a készülék károsodhat.

- A szárítási ciklus utolsó szakaszában a készülék már nem melegíti a dobben lévő ruhákat (lehűtési szakasz). Így biztosítható, hogy a ruhák olyan hőmérsékletűek lesznek, amely nem károsítja azokat.
- Csak akkor kapcsolja ki a készüléket a szárítási ciklus vége előtt, ha azonnal ki tudja venni a dobból, majd ki tudja teregetni a ruhákat (a hő távozása érdekében).

⚠ Figyelmeztetés
Mérgezés / anyagi kár veszélye!

A kondenzvíz nem iható, és bolyhokkal szennyezett. A szennyezett kondenzvíz káros lehet az egészségre, illetve anyagi kárt okozhat. Ne igya meg, és ne használja fel.

⚠ Figyelmeztetés
Mérgezés veszélye!

Az oldószert tartalmazó tisztítószeremből mérgező gőzök távozhatnak. Ne használjon oldószert tartalmazó tisztítószereket.

⚠ Figyelmeztetés
Sérülésveszély!

- Ha a készülék nyitott ajtajára támaszkodik vagy ül, a készülék felborulhat, ami sérülést okozhat. Ne támaszkodjon a készülék nyitott ajtajára.
- Ha felmászik a készülékre, annak teteje eltörhet, ami sérüléssel járhat. Ne másszon fel a készülékre.
- Ha benyúl a még forgó dobba, a keze megsérülhet. Várja meg, amíg a dob forgása leáll.

Figyelem!

Anyagi kár / a készülék károsodásának veszélye

- Ha a készülékbe helyezett ruhák mennyisége meghaladja a maximális töltetet, előfordulhat, hogy a készülék nem megfelelően működik, illetve anyagi kár keletkezhet, vagy a készülék károsodhat.
Ne lépje túl a mosatlan ruhákhoz megadott maximális mennyiséget.
Tartsa be a programokhoz megadott maximális ruhamennyiséget.
→ 24. oldal
- Ha boholygyűjtő (pl. boholyzűrő vagy boholytartály, a készüléktől függően) nélkül működteti a készüléket, vagy ha a boholygyűjtő hiányos vagy hibás, az a készülék károsodását okozhatja.
Ne működtesse a készüléket boholygyűjtő nélkül vagy hiányos, illetve hibás boholygyűjtővel.
- A készülék működése közben a könnyű tárgyakat (pl. haj, szöszök) beszippanthatja a levegőbemeneti nyílás. Ezeket tartsa távol a készüléktől.
- Ha habanyagot vagy habszivacsot szárít a készülékben, az eldeformálódhat vagy megolvadhat.
Ne szárítson a készülékben habanyagot vagy habszivacsot tartalmazó ruhákat.
- Ha nem megfelelő mennyiségű mosószer vagy tisztítószer adagol a készülékbe, anyagi kár keletkezhet, vagy a készülék károsodhat.
Mosó-, ápoló-, tisztító- és öblítőszer használatakor kövesse a gyártó utasításait.
- Ha a készülék túlmelegszik, előfordulhat, hogy nem megfelelően működik, illetve anyagi kár keletkezhet, vagy a készülék károsodhat.
Ügyeljen, hogy a készülék működése közben ne takarja el a levegőbemeneti nyílást, és a készülék környezete megfelelően szellőzzön.

Tisztítás és karbantartás

Figyelmeztetés

Életveszély!

A készülék elektromos árammal működik. A feszültség alatt lévő alkatrészek megérintésekor fennáll az áramütés veszélye. Emiatt kérjük, vegye figyelembe a következőket:

- Kapcsolja ki a készüléket. Válassza le a készüléket az áramforrásról (húzza ki a csatlakozódugót).
- Soha ne érjen vizes kézzel a hálózati csatlakozóhoz.
- Amikor kihúzza a hálózati kábelt az aljzatból, mindig a csatlakozódugót fogja és ne a hálózati kábelt, ellenkező esetben a kábel károsodhat.
- Ne végezzen műszaki átalakítást a készüléken vagy annak jellemzőin.
- A készüléken javításokat és egyéb műveleteket kizárólag a vevőszolgálat vagy villanyszerelő szakember végezhet. Ugyanez vonatkozik a hálózati kábel cseréjére (ha szükséges).
- Hálózati kábel vevőszolgálatunktól rendelhető.

Figyelmeztetés **Mérgezés veszélye!**

Az oldószert tartalmazó tisztítószerekből mérgező gőzök távoznak. Ne használjon oldószert tartalmazó tisztítószereket.

Figyelmeztetés **Áramütés / anyagi kár / a készülék károsodásának veszélye!**

A készülékbe jutó nedvesség rövidzárlatot okozhat. Ne tisztítsa a készüléket magasnyomású mosóval, gőztisztítóval, tömlővel vagy szórópisztollyal.

 Figyelmeztetés**Anyagi kár / a készülék károsodásának veszélye és sérülésveszély!**

A más gyártótól származó pótalkatrész vagy tartozék használata veszélyes, és sérüléssel, anyagi kárral vagy a készülék károsodásával járhat. Biztonsági okokból kizárólag eredeti pótalkatrészeket és tartozékokat használjon.

Figyelem!**Anyagi kár / a készülék károsodásának veszélye**

A tisztítószeres és a ruhák előkezelésére szolgáló szerek (pl. folteltávolító, spray előmosáshoz stb.) a készülék felületeivel érintkezve kárt okozhatnak. Emiatt kérjük, vegye figyelembe a következőket:

- Ügyeljen, hogy ilyen szerek ne érintkezzenek a készülék felületeivel.
- A készüléket kizárólag vízzel és egy puha, nedves ruhával tisztítsa meg.
- Azonnal törölje le a mosószert, permetet és egyéb maradványokat.

Környezetvédelem

Csomagolás/kiselejtett készülék



A csomagolást környezetbarát módon kell ártalmatlanítani. Ez a készülék az elhasznált villamossági és elektronikai készülékekről szóló 2012/19/EU irányelvnek megfelelő jelölést kapott. Ez az irányelv a már nem használt készülékek visszavételének és hasznosításának EU-szerte érvényes kereteit határozza meg.

Hűtőközeg

Figyelem!

Tűzveszély/Mérgezésveszély/Anyagi és készülékkár

A készülék környezetbarát, de gyúlékony R290 hűtőközeget tartalmaz. A szakszerűtlen ártalmatlanítás tüzet és mérgezést okozhat.

Szakszerűen ártalmatlanítsa a készüléket és ügyeljen arra, hogy a hűtőközeg körének csövei ne sérüljenek.

Takarékossági tanácsok

- Szárítás előtt centrifugálja ki a ruhaneműt. Szárazabb ruhanemű esetén lerövidül a szárítási idő, így csökken az energiafogyasztás.
- A szárítógépet maximális ruhamennyiséggel töltsse meg.
Utasítás: Ne lépje túl a programokhoz tartozó maximális ruhamennyiséget, mert az hosszabb szárítási időt és nagyobb energiafogyasztást eredményez.
- Szellőztesse ki a helyiséget, és hagyja szabadon a szárítógép légbeömlő nyílását a légcsere biztosítása érdekében.
- Tisztítsa meg a pihefogót minden szárítás után. A beszennyeződött pihefogó hosszabb szárítási időt és nagyobb energiafogyasztást eredményez.
- **Energiatakarékos üzemmód:** Ha a szárítógépet hosszabb ideig nem kezelik, akkor a program elindítása előtt és a program befejeződése után energiamegtakarítás céljából automatikusan kikapcsol. A kijelzőmező és a jelzőlámpák néhány perc elteltével kialszanak, és az indítógomb villog. A világítás bekapcsolásához nyomjon meg egy tetszőleges gombot, nyissa ki vagy csukja be a szárítógép ajtaját, vagy fordítsa el a programválasztót.



Felállítás és csatlakoztatás

A csomagolás tartalma


- Szárítógép
- Használati és felállítási útmutató
- Gyapjúkosár*
- Kondenzvíz-elvezető*

Szárítógép felállítása és csatlakoztatása



Figyelmeztetés Életveszély!

A szárítógép elektromos árammal működik, ezért áramütésveszély áll fenn.

- Ellenőrizze, hogy nincsenek-e szemmel látható sérülések a szárítógépen. Sérült szárítógépet ne működtessen.
- Az áramellátáshoz való csatlakoztatás előtt győződjön meg arról, hogy a típustáblán megadott elektromos feszültség megegyezik a csatlakozóaljzat feszültségével.
- Csak a  jellel ellátott FI-relét használjon.
- Ügyeljen arra, hogy a hálózati vezeték ne legyen megtörve, beszorulva, és ne érintkezzen hőforrással vagy éles peremekkel.



Figyelmeztetés A gyermekek bezárhatják magukat a szárítógépbe, és életveszélybe kerülhetnek.!

A szárítógépet ne állítsa fel ajtó vagy tolóajtó mögé, mert az megakadályozza a szárítógép ajtajának kinyitását.



Figyelmeztetés Tűzveszély/Mérgezésveszély/Anyagi és készülékkár!

A szárítógép környezetbarát, de gyúlékony R290 hűtőközeget tartalmaz.

- Mindig hagyja szabadon a szárítógép légbeömlő nyílását és biztosítsa a helyiség megfelelő szellőzését.
- A szárítógépet ne tárolja nyílt láng vagy gyúlékony anyagok közelében.

Figyelem! Sérülésveszély

- A szárítógép emelése közben megsérülhet a nehéz súly miatt. Ne egyedül emelje meg a szárítógépet.
- A szárítógép éles peremei megvághatnak a kezét. A szárítógépet ne az éles peremeknél fogja meg.
- A szárítógép kiálló részei emelés vagy tolás közben letörhetnek. A szárítógépet ne a kiálló részeknél fogva mozgassa.

* modelltől függően

Figyelem!

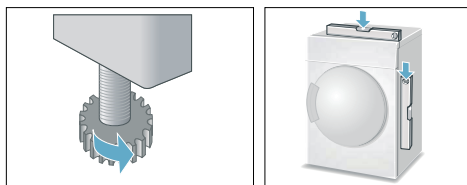
Anyagi kár a szárítógépen vagy a textíliákon

- Ellenőrizze, hogy a szárítógép nem sérült-e meg a szállítás során. Sérült szárítógépet ne működtessen.
- A szárítógépben levő vízmaradvány megfagyhat, és ez a szárítógép sérülését okozhatja. Ne állítsa fel a szárítógépet fagyveszélyes helyiségben.

A felállítás során ügyeljen a következőkre:

- a felület legyen tiszta, egyenes és szilárd,
- a hálózati csatlakozódugó mindig elérhető legyen,
- a szárítógép környezete tisztán legyen tartva, és
- a szárítógép csavaros lábai be legyenek állítva.

Utasítás: Ellenőrizze vízmértékkel a készülék beállítását, és ha szükséges, módosítsa. A magasságot a készülék lábainak elforgatásával változtassa. Minden készüléklábnak biztosan kell állnia a padlón.



A nem megfelelő beállítás következménye erős zajképződés, a dob hibás mozgása és rezgések lehetnek.

Utasítás: Kétség esetén hívjon szakembert a készülék csatlakoztatásához.

Opcionális tartozékok

Rendelje meg az opcionális tartozékokat* a vevőszolgálatnál:

- **Összekötő készlet mosó-szárító egységhez:**
A szárítógép helytakarékosági okokból egy arra alkalmas, azonos mélységű és szélességű mosógépre állítható.
A szárítógép mosógéphez való rögzítéséhez feltétlenül ezt az összekötő készletet kell használni.
Rendelési szám, kihúzható munkalappal: **WTZ11400**;
rendelési szám, kihúzható munkalap nélkül: **WTZ20410**.
- **Emelvény:**
A könnyebb betöltés és kipakolás érdekében a szárítógép megemelhető egy emelvény segítségével.
Az emelvény fiókjába beépített mosókosár ruhanemű szállítására alkalmas.
Rendelési szám: **WTZPW20D**.
- **Gyapjúkosár:**
A gyapjúkosár különálló gyapjútexiliák, sportcipők és plüssállatok szárításához használható.
Rendelési szám: **WMZ20600**.

Szállítás és fagyvédelem

1. Ürítse ki a kondenzvíztartályt.
2. Állítsa a programválasztót egy tetszőleges programra.
3. Nyomja meg az indítógombot.
4. Várjon 5 percig.
Utasítás: A rendszer leszivattyúzza a kondenzvizet.
5. Ürítse ki újra a kondenzvíztartályt.
6. Kapcsolja ki a szárítógépet.

Utasítás: A szárítógépben a szivattyúzás ellenére mindig található valamennyi víz.

Figyelem!

A vízmaradvány kifolyhat és anyagi kárt okozhat.

A készüléket álló helyzetben szállítsa.

Figyelem!

A szárítógép hűtőanyagot tartalmaz és megsérülhet.

A szárítógépet üzembe helyezés előtt hagyja állni két órán át.

* modelltől függően

Kondenzvíz elvezetése

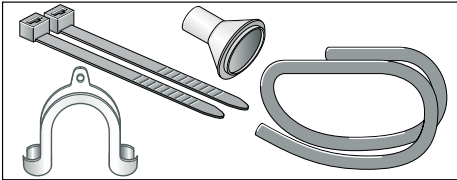
Szárítás közben a készülékben kondenzvíz keletkezik.

A készüléket csatlakoztatott lefolyótömlővel üzemeltesse.

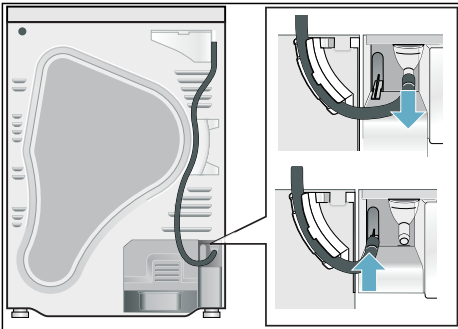
Ha nem használ lefolyótömlőt, a kondenzvíz elvezetése a kondenzvíztartályba történik. Ebben az esetben a kondenzvíztartályt minden szárítás után ki kell ürítenie, illetve akkor is, ha az szárítás közben megtelik.

Csatlakoztassa a lefolyótömlőt az alábbiakban leírt módon:

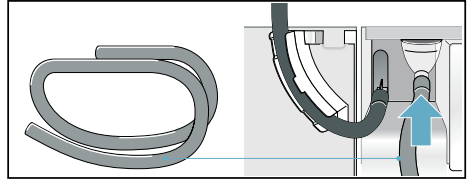
1. Vegye ki a tartozékokat a szárítógép dobjából.



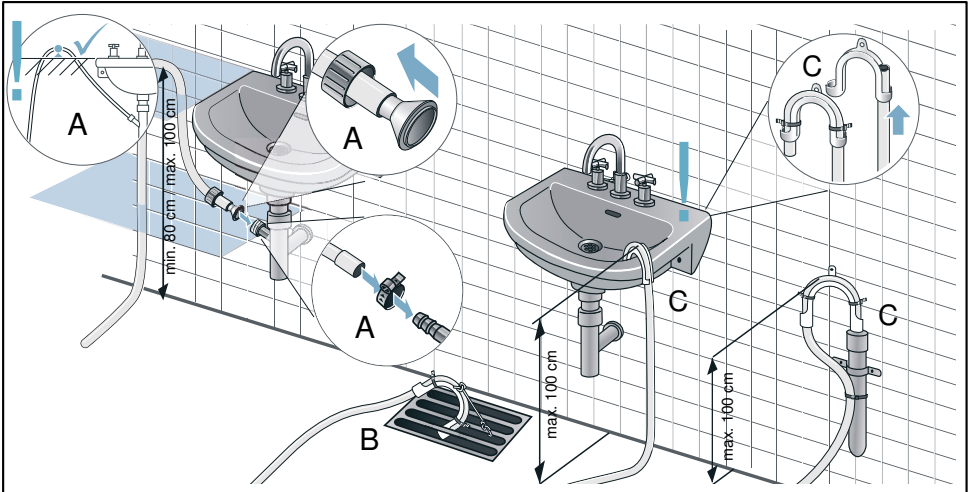
2. A szárítógép kiszállítási állapota: A kondenzvíz kondenzvíztartályba való elvezetésére szolgáló tömlő a csatlakozócsonkra van rögzítve.
3. Oldja le a tömlőt a csatlakozócsonkról, majd állítsa azt tárolási helyzetbe.



4. Vegye ki az elvezetőtömlőt a tartozékok közül, és rögzítse az üres csatlakozócsonkra.



5. Rögzítse az elvezetőtömlőt a másik végén az A, B vagy C csatlakoztatási helyzetnek megfelelően a többi tartozékkal.



Figyelem!

A felgyülemlett víz visszaszivattyúzódhat a szárítógépbe, és anyagi károkat okozhat.

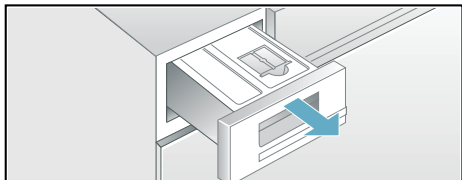
Ellenőrizze, hogy a víz elég gyorsan folyik-e le a mosdókagylóból. A lefolyó nem záródhat és nem dugulhat el.

Figyelem!

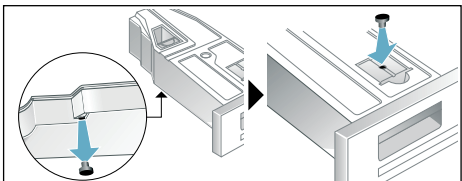
A lyukas lefolyótömlő vagy a kifolyó víz anyagi kárt okozhat.

Biztosítsa, hogy az elvezetőtömlő ne tudjon kicsúszni a mosdókagylóból vagy a csatlakozási pontból. Ne törje meg az elvezetőtömlőt. Ügyeljen arra, hogy a lefolyó a felülettől számítva max. 100 cm magasan legyen, szifonba történő elvezetés esetén pedig max. 80 cm magasan.

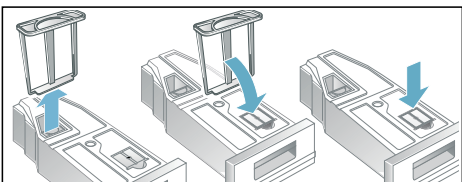
6. Húzza ki teljesen a kondenzvíztartályt.



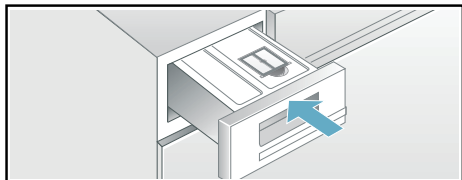
7. A kondenzvíztartályt fordítsa el 180°-kal az alsó oldalára, és vegye ki a dugót. Fordítsa vissza a tartályt, és nyomja be a dugót a kondenzvíztartály felső oldalán található mélyedésbe.



8. Húzza ki a szűrőt a bevágásból, majd helyezze a kondenzvíztartályon levő mélyedésbe.



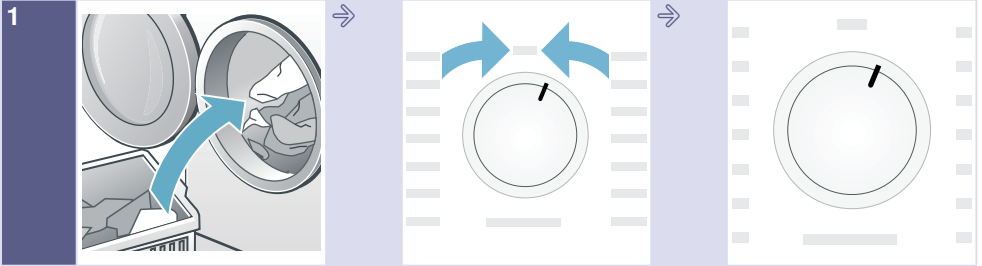
9. Tolja be a kondenzvíztartályt kattanásig.



A kondenzvíz így az elvezetőmlőn keresztül leeresztésre kerül a szennyvízbe vagy a mosdókagylóba.

Utasítás: Amennyiben a kondenzvizet újra a kondenzvíztartályba kívánja elvezetni, akkor végezze el a fenti lépéseket fordított sorrendben.

A legfontosabbak röviden



Helyezze be a ruhaneműt, majd csukja be az ajtót.

Kapcsolja be a szárítógépet.

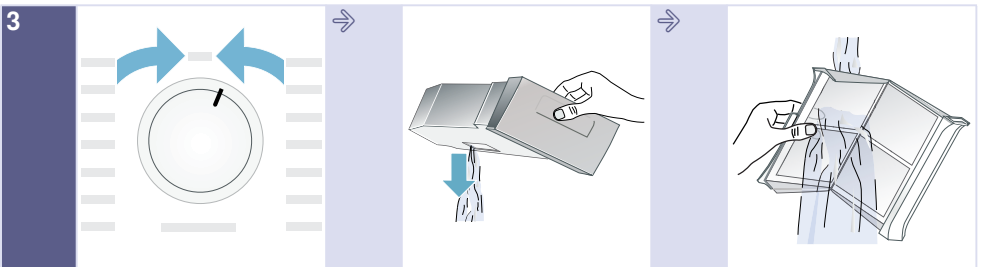
Válasszon ki egy programot, és módosítsa a programbeállításokat igény szerint.



Nyomja meg az indítógombot .

Szárítás.

Vegye ki a ruhaneműt.



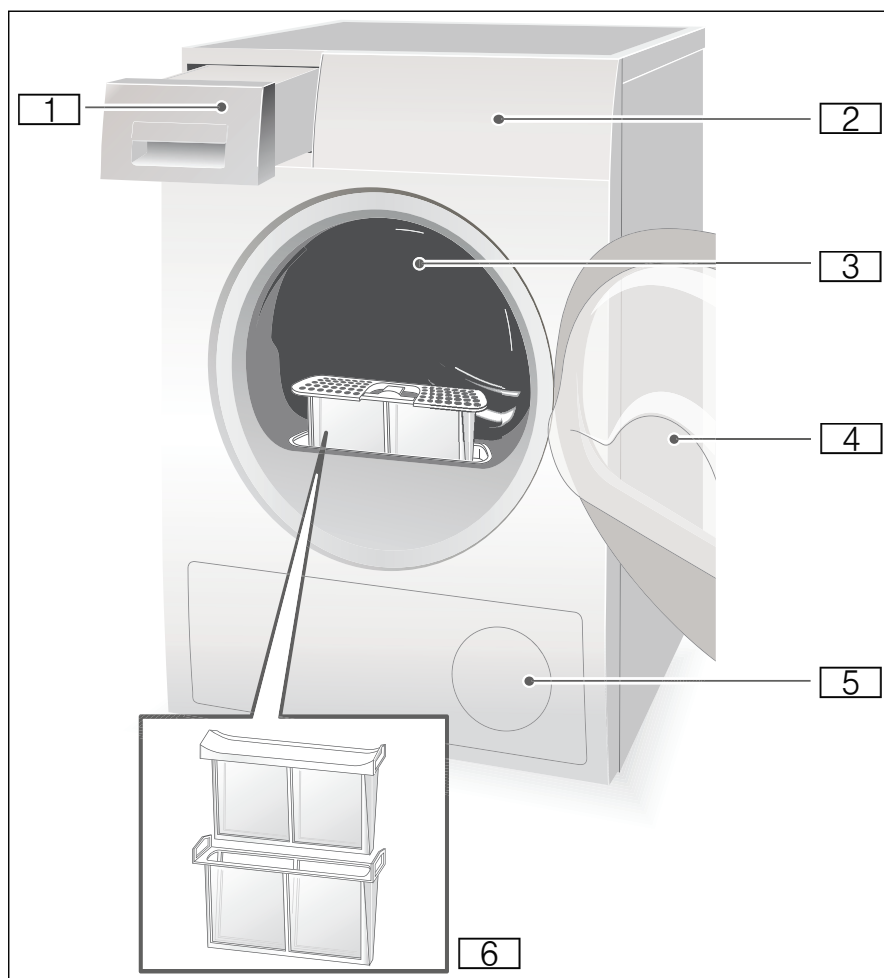
Kapcsolja ki a szárítógépet.

Ürítse ki a kondenzvíztartályt.

Tisztítsa meg a pihefogót.

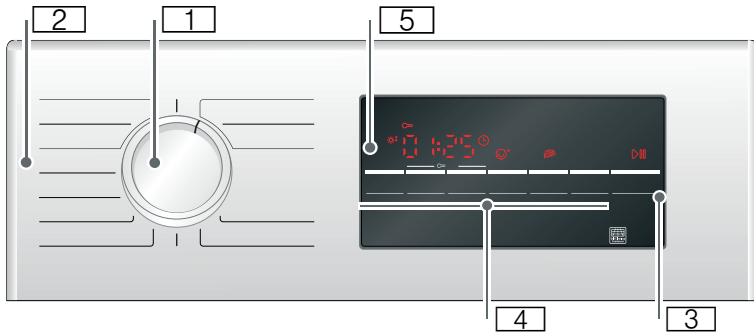
A készülék megismerése

Szárítógép



- 1 Kondenzvíztartály
- 2 Kezelő- és kijelzőmező
- 3 Dob belső világítás (modelltől függően)
- 4 Szárítógép ajtaja
- 5 Légbeömlő nyílás
- 6 Pihefogó

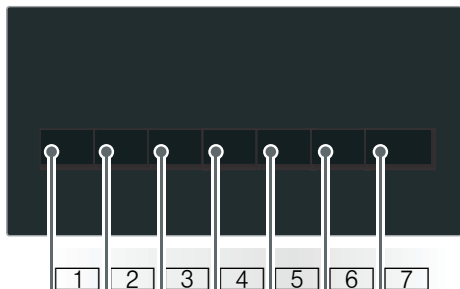
Kezelőfelület



- 1 Programválasztó** a be- és kikapcsoláshoz és a programválasztáshoz.
- 2 Programok** → 24. oldal .
- 3 Indítógomb** a program elindításához és megszakításához → 26. oldal .
- 4 Gombok** → 26. oldal .
- 5 Kijelzőmező és gombok** → 24. oldal .

Kijelzőmező

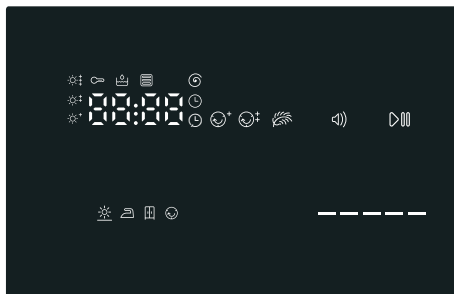
Gombok a kijelzőmezőn



- 1 Szárítási hőfok kiválasztása.
- 2 Szárítási idő kiválasztása.
- 3 Késleltetett indítási idő kiválasztása.
- 4 Gyűrődésvédelem kiválasztása.
- 5 Kímélő szárítás kiválasztása.
- 6 Hangjelzés be- és kikapcsolása.
- 7 Start/Szünet kiválasztása.

A gombok részletes leírását lásd:
→ 26. oldal .

Kijelzőmező



- Gyűrődésvédelem kiválasztva.
- Szárítási hőfok finombeállítás.
- Időprogram kiválasztva.
- Késleltetett indítás ideje kiválasztva.
- Gyerekzár kiválasztva.
- Centrifuga-fordulatszám kiválasztva.
- Kímélő szárítás kiválasztva.
- Jelzés bekapcsolva.
- Start vagy Szünet kiválasztva.
- 3 h** Programhalasztás órában a késleltetett indítás idejének kiválasztásakor.
- 1:27** A program várható időtartama órában és percben.
- End-P** Program előrehaladása: Szárítás; Szárítás vasaláshoz, Teljes szárítás; Gyűrődésvédelem; Program vége és Szünet.
- Hőcserélő automatikus tisztítása.
- Kondenzvíztartály kiürítése;
→ 31. oldal .
- Pihefogó tisztítása;
→ 30. oldal .



Ruhanemű

Ruhanemű előkészítése

Figyelmeztetés

Robbanás- és tűzveszély!

Vegye ki az öngyújtókat és a gyufákat a textíliák zsebeiből.

Figyelem!

A szárítógép dobja és a textíliák megsérülhetnek.

Minden tárgyat vegyen ki a textíliák zsebeiből, és vegye figyelembe a következőket:

- A szövetöveket, köténypántokat stb. kösse össze, vagy használjon mosózsákokat.
- A cipzárat húzza fel, a kapcsokat kapcsolja be, a gombokat gombolja be. A nagy ruhadarabokat, mint pl. a huzatokat, gombolja be.
- Távolítsa el a textíliákból a fémdarabokat, mint például a gemkapcsokat.
- Az egyenletes szárítási eredmény érdekében válogassa szét a ruhaneműt szövetfajta és szárítási program szerint.
- A nagyon kicsi textíliákat, pl. babaharisnyát, mindig nagy ruhadarabokkal, pl. törölközőkkel együtt szárítsa.
- A hurkolt textíliák (pl. pólók, trikók) az első szárításnál gyakran összemennek. Használjon kímélő programot.
- A könnyen kezelhető ruhaneműt ne szárítsa túl. A túlszáritás erősebb gyűrődést eredményez a ruhaneműn.
- Egyes ruhadarabokhoz használjon időprogramot.
- Néhány mosó- és ápolószer, pl. keményítő vagy öblítő, a nedvességérzékelőn esetleg lerakódó részecskéket tartalmaz. Ez ronthatja az érzékelő működését, és ezáltal a szárítási eredményt.

Utasítások

- A mosó- és az ápolószert a szárítandó ruhanemű mosásakor a gyártó utasításai szerint adagolja.
- Tisztítsa rendszeresen a nedvességérzékelőt → 35. oldal

Ruhanemű szétválogatása

- Szárítógépben szárítható
- Szárítás normál hőmérsékleten
- Szárítás alacsony hőmérsékleten
- Nem szárítható szárítógépben

Utasítás: Ne rakja a ruhát a mosógépből közvetlenül a szárítógépbe. Válogassa szét a centrifugázott ruhaneműt, mielőtt berakná a szárítógép dobjába.

Ha vékony, többrétegű és vastag textíliákat egyszerre helyez a szárítógépbe, akkor nem egyformán fognak megszáradni. Ezért csak azonos szövetfajtájú és szerkezetű ruhaneműt szárítson egyszerre az egyenletes szárítási eredmény eléréséhez. Ha a ruhaneműt utána még mindig túl nedvesnek érzi, akkor választhat egy időprogramot a további szárításhoz → 24. oldal .

Figyelem!


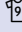
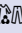
A szárítógépen vagy a textíliákon anyagi kár keletkezhet.

Az alábbi textíliákat ne szárítsa szárítógépben:

- Olajjal szennyezett ruhaneműt.
- Mosatlan textíliát.
- Légmentesen záródó textíliát, pl. gumírozott ruhaneműt.
- Erzékeny anyagokat, pl. selymet, szintetikus függönyöket.

Programok és gombok

Programok

Program és textíliák	maximális ruhamennyiség és programbeállítások/információk
<p>Programnév</p> <p>Annak ismertetése, hogy a program milyen textíliákhoz megfelelő.</p>	<p>a maximális ruhamennyiség a száraz textíliák súlyát jelöli</p> <p>lehetséges programbeállítások</p>
<p>Cottons  (Pamut) Cupboard Extra Dry  (teljes szárítás plusz)</p> <p>Többrétegű vastag, strapabíró és kifőzhető textíliák pamutból vagy lenből, amelyek nehezen száradnak.</p>	9 kg
<p>Cottons  (Pamut) Cupboard Dry  (teljes szárítás)</p> <p>Normál egyrétegű, strapabíró és kifőzhető textíliák pamutból vagy lenből.</p>	9 kg
<p>Cottons  (Pamut) Iron Dry  (szárítás vasaláshoz)</p> <p>Normál egyrétegű, strapabíró és kifőzhető textíliák pamutból vagy lenből, amelyek szárítás után még nedvesek, és vasalhatók, illetve felakaszthatók.</p>	9 kg
<p>Easy Care  (Kímélő) Cupboard Extra Dry  (teljes szárítás plusz)</p> <p>Többrétegű vastag textíliák műszálból vagy kevert szövetből, amelyek nehezen száradnak.</p>	3,5 kg
<p>Easy Care  (Kímélő) Cupboard Dry  (teljes szárítás)</p> <p>Normál egyrétegű textíliák műszálból vagy kevert szövetből.</p>	3,5 kg
<p>Easy Care  (Kímélő) Iron Dry  (szárítás vasaláshoz)</p> <p>Normál egyrétegű textíliák műszálból vagy kevert szövetből, amelyek szárítás után még nedvesek, és vasalhatók, illetve felakaszthatók.</p>	3,5 kg
<p>Sportswear  (Outdoor)</p> <p>Időjárásálló és kültéri ruházat membránréteggel és víztaszító textíliák.</p>	1,5 kg
<p>Towels  (Törülköző)</p> <p>Strapabíró pamut törülközők.</p>	6 kg
<p>Mix  (Gyors/vegyes)</p> <p>Pamut és műszál textíliákból álló vegyes töltet.</p>	3 kg

Time Program Warm ☹️ (Idő, meleg)

Minden textilfajtaéhoz; időprogram.

Alkalmas előszárított vagy enyhén nedves ruhaneműhöz vagy több-rétegű, vastag ruhanemű utánszárítására.

Utasítások

- A gyapjút, sportcipőt és plüssállatokat kizárólag a gyapjúkosárral szárítsa → 15. oldal.
- Az időprogram nem ismeri fel automatikusan a ruhanemű maradék nedvességtartalmát. Ha a ruhanemű szárítás után még túl nedves, ismétlje meg a programot és szükség esetén növelje meg a program időtartamát.

3 kg

A programidőt a szárítási idő beállítására szolgáló gombbal módosíthatja.

Time Program Cold ☹️ (Idő, hideg)

Minden textilfajtaéhoz. Keveset hordott ruhadarabok felfrissítéséhez vagy kiszellőztetéséhez.

3 kg

A programidőt a szárítási idő beállítására szolgáló gombbal módosíthatja.

Shirts/Blouses 🧺 (Ing/blúz)

Vasalást nem igénylő pamut, vászon, műszálás vagy kevertszálás szövet ingek/blúzok.

1,5 kg**Super** 🧺 40' (Szuper 40)

Műszálás anyag és könnyű pamut.

1 kg**Wool Finish** 🧺 (Gyapjú vége)


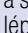
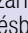




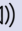

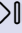
Szárítógépben szárítható gyapjú- vagy gyapjút tartalmazó textíliák.

0,5 kg**Delicates** 🧺 (Finom)

Kényes, mosható, pl. szatén, műszálás vagy kevertszálás szövet textíliákhoz.

2 kg

Gombok

Gombok	Magyarázatok és megjegyzések
Utastítás:	Nem választható minden gomb és hozzátartozó funkció minden program esetén.
Fine Adjust  (Szárítási fok)	<p>Ha szárítás után túl nedvesnek érzi a ruhaneműt, akkor finombeállítással beállíthatja a szárítási módot (pl. Teljes szárítás). A szárítási mód a Szárítási fok gombbal három lépésben a  és  között növelhető.</p> <p>Ha módosította a szárítási módot, akkor azt a beállítást a készülék minden programnál menti, amelyiknél a szárítási mód választható, és a szárítógép kikapcsolása esetén sem törli.</p> <p>Utastítás: Minél magasabb a szárítási fok, annál hosszabb a program időtartama.</p>
Drying Time  (Szárítási idő)	Állítsa be a programidőt az időprogramokhoz. 20 perctől 3 óráig, 10 perces lépésekben.
Finished in  (Késleltetett indítás)	A program befejeződése 1 és 24 óra között állítható be. A késleltetett indítás időpontja óránkénti lépésekben adható meg, és így késleltethető a program indítása. A kijelzőmezőn megjelenik a program befejeződését jelző, kívánt óraszám.
Less Ironing  (Gyűrődésvédelem)	A dob a szárítás befejeződése után minden program esetén 60 vagy 120 percig, rendszeres időközönként mozgatja a ruhaneműt a gyűrődések elkerülése érdekében.
Gentle  (Kímélő)	Csökkentett hőmérséklet kényes textiliákhoz, például poliakrilhoz vagy elasztánhoz, használatakor hosszabb lehet a szárítási idő.
Signal  (Hangjelzés)	A program befejeződése után egy hangjelzés hallható.
 3 sec (Gyerekszár 3 sec.)	A gyerekszár be- vagy kikapcsolásához tartsa nyomva egyidejűleg 3 másodpercig a késleltetett indítási idő és a szárítási idő beállítására szolgáló gombot.
Start/Reload  (Start/szünet)	Program indítása és szüneteltetése.

A készülék kezelése

Ruhanemű betöltése és szárítógép bekapcsolása

Utasítás: A szárítógépet szakszerűen kell felállítani és csatlakoztatni, → 15. oldal .

1. Tegye a ruhaneműt a dobba.
2. A szárítógép bekapcsolásához forgassa a programválasztót egy tetszőleges programra.
3. Csupkja be a szárítógép ajtaját.

Figyelem!

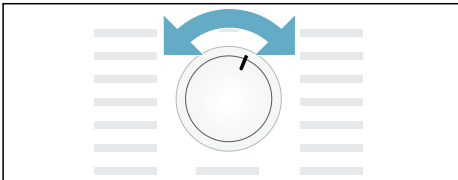
A szárítógépen vagy a textíliákon anyagi kár keletkezhet.

Ügyeljen arra, hogy ne csípődjön be ruhanemű az ajtóba.

Program beállítása

Utasítás: Ha bekapcsolta a gyermekbiztonsági zárat, program beállításához először ki kell kapcsolnia azt, lásd → 26. oldal .

1. Válassza ki a kívánt programot; a programok részletes leírását lásd → 24. oldal .
2. Állítsa be a kívánt programot a programválasztóval. A kijelzőmezőn megjelennek a kiválasztott program gyári beállításai.



Utasítás: A program gyári beállításai standard beállítások, amelyek a program kiválasztásakor már meg vannak határozva. A program gyári beállításai a program kiválasztása után a kijelzőmezőn láthatók.

3. Szükség esetén módosítsa a program gyári beállításait. Ennek részletes ismertetését lásd → 24. oldal .

Program indítása

Nyomja meg az indítógombot.




Utasítás: Ha szeretné elkerülni a program véletlen módosítását, kapcsolja be a gyermekbiztonsági zárat, lásd → 26. oldal .

Program menete

A program állapotát a kijelzőmező mutatja.

- pl. **1:27** A program várható időtartama órában és percben.

Utasítás: Egy program kiválasztásakor megjelenik a száradás várható időtartama a javasolt ruhamennyiségnél. Szárítás közben nedvességérzékelők megállapítják a berakott ruha maradék nedvességtartalmát, és ehhez igazítják a program tartamát (kivétel: időprogramok). Ez a fennmaradó idő ugrásain látható.

- * Száraz
-  Szárítás vasaláshoz
-  Teljes szárítás
-  Gyűrődésvédelem
- P - Szünet
- End Befejezés

Program módosítása vagy ruhanemű hozzáadása

Szárítás során bármikor kivehet vagy hozzáadhat ruhaneműt, valamint módosíthatja a programot.

1. A program megszakításához nyissa ki a szárítógép ajtaját, vagy nyomja meg az indítógombot.
2. Adjon hozzá vagy vegyen ki ruhaneműt.
3. Szükség esetén válasszon másik programot vagy kiegészítő funkciót.
4. Csukja be a szárítógép ajtaját.
5. Nyomja meg az indítógombot.

Utasítás: A kijelzőmezőn megjelenő programidő automatikusan beállítódik a ruhamennyiségtől és a ruhanemű maradék nedvességétől függően. A megjelenített értékek változhatnak a program vagy a ruhamennyiség módosítása után.

A program megszakítása

A program bármikor megszakítható a szárítógép ajtajának kinyitásával vagy az indítógomb megnyomásával.

Figyelem!

Tűzveszély. A ruhanemű meggyulladhat.

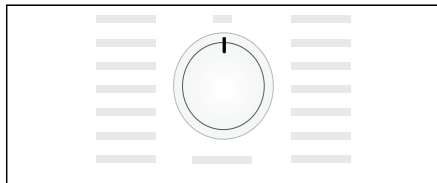
Ha megszakítja a programot, akkor vegyen ki minden ruhadarabot és terítse ki úgy, hogy a meleg távozni tudjon.

Program vége

A kijelzőmezőn megjelenik a következő: **Énd.**

A ruhanemű kivétele és a szárítógép kikapcsolása

1. Vegye ki a ruhaneműt.
2. A programválasztót forgassa a Ki helyzetbe.

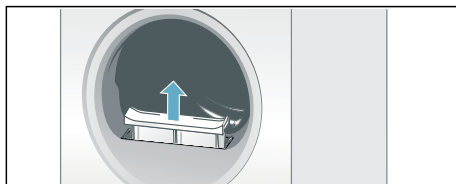


Pihefogó megtisztítása

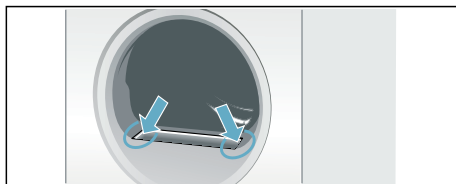
Utasítás: A pihefogó a szárítás során felfogja a ruhaneműből származó szöszöket és hajszájakat. Az eldugult vagy beszennyeződött pihefogó csökkenti a légáramlást, ezáltal romlik a szárítógép teljesítőképessége. A tiszta pihefogó ezzel szemben csökkenti az áramfogyasztást és a szárítási időt.

Tisztítsa meg a pihefogót **minden szárítás után:**

1. Nyissa ki a szárítógép ajtaját, és távolítsa el a szöszöket az ajtóról.
2. Húzza ki a kétrészes pihefogót.

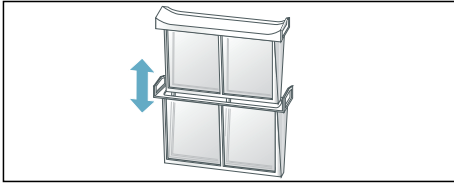


3. Távolítsa el a szöszöket a pihefogó mélyedéséből.

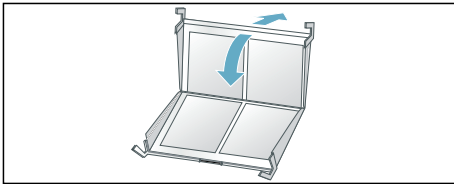


Utasítás: Ügyeljen arra, hogy ne hulljanak szöszök a nyílásba.

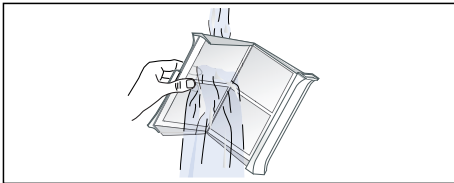
4. Húzza szét a kétrészes pihefogót.



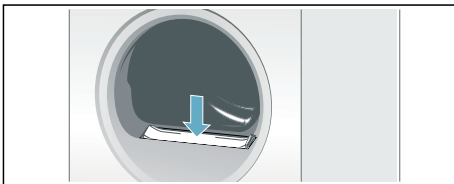
5. Hajtsa fel mindkét szűrőt, majd távolítsa el a szöszöket.



6. Folyó meleg vízzel távolítsa el a pihéket.



7. Szárítsa meg a pihefogót, csukja össze, majd helyezze vissza a kétrészes pihefogót.



Figyelem!

A szárítógép megsérülhet.

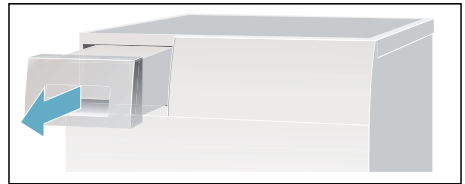
Ne működtesse a szárítógépet pihefogó nélkül vagy meghibásodott pihefogóval.

Kondenzvíztartály kiürítése

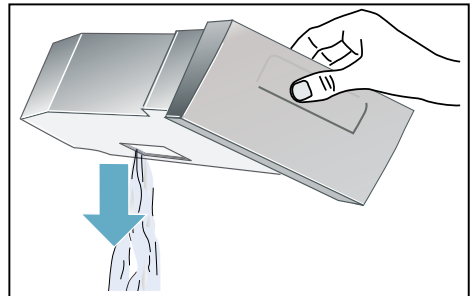
Szárítás közben a készülékben kondenzvíz keletkezik.

Ha nem használ lefolyótömlőt, a kondenzvíz elvezetése a kondenzvíztartályba történik. Ebben az esetben a kondenzvíztartályt minden szárítás után ki kell üríteni, illetve akkor is, ha az szárítás közben megtelik.

1. Húzza ki vízszintesen a kondenzvíztartályt.



2. Öntse ki a kondenzvizet.

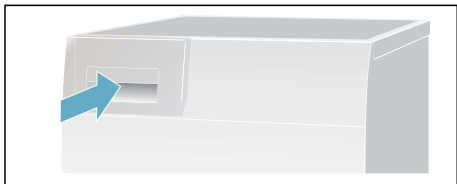


Figyelem!

A szennyezett kondenzvíz egészségkárosodáshoz és anyagi károkhoz vezethet.

A kondenzvíz nem ivóvíz, és pihével szennyezett lehet. Ne igyon belőle és ne használja fel más célokra.

3. Tolja be a kondenzvíztartályt, amíg hallhatóan bepattan a helyére szárítógépben.



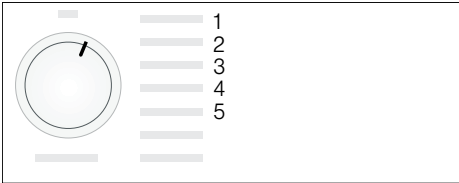
Utasítás: A kondenzvíztartály szűrője megsűri a kondenzvizet, amelyet a rendszer a szárítógép automatikus tisztításához használ fel. A szűrő a kondenzvíz kiürítésével tisztul. Ennek ellenére ellenőrizze rendszeresen, hogy nem maradt-e lerakódás a szűrőn, és adott esetben távolítsa el azt. Lásd → 36. oldal .

Jelzések beállítása

A következő beállításokat módosíthatja:

- a mosógép centrifugálásának sebessége. A szárítási idő még pontosabb megjelenítése érdekében kell megadni,
- a program végét jelző hangjelzés hangereje,
- a gombjelzések hangereje.

A beállítások módosításához először mindig be kell kapcsolni a beállítási üzemmódot.



Beállítási üzemmód bekapcsolása

1. Kapcsolja be a szárítógépet.
2. Válassza ki a Pamut programot az 1-es pozícióban, és várjon öt másodpercig.

A beállítási üzemmód be van kapcsolva, a kijelzőmezőn kialszanak a szimbólumok és megjelenik a program időtartama.

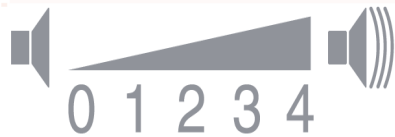
1. Nyomja meg és tartsa nyomva az indítógombot, és ezzel egyidejűleg forgassa a programválasztót jobbra a 2-es pozícióba.
2. A kijelzőn megjelenik a **centrifuga-fordulatszám**.
3. Módosítsa a centrifuga-fordulatszámot a késleltetett indítási idő vagy a szárítási idő beállítására szolgáló gombbal.
4. A programválasztót forgassa jobbra a 3-as pozícióba.

5. A kijelzőn megjelenik a **program végét jelző hangjelzés** hangereje.



0 = ki; 1 = halk, 2 = közepes,
3 = hangos, 4 = nagyon hangos

6. Módosítsa a hangerőt a késleltetett indítási idő vagy a szárítási idő beállítására szolgáló gombbal.
7. A programválasztót forgassa jobbra a 4-es pozícióba.
8. A kijelzőn megjelenik a **gombok hangjelzésének** hangereje.



0 = ki; 1 = halk, 2 = közepes,
3 = hangos, 4 = nagyon hangos

9. Módosítsa a hangerőt a késleltetett indítási idő vagy a szárítási idő beállítására szolgáló gombbal.

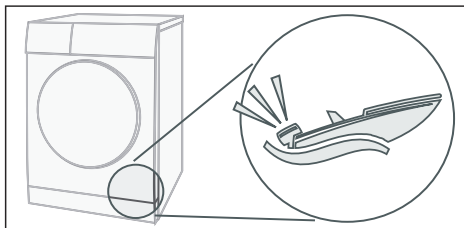
Beállítási üzemmód befejezése

A programválasztót forgassa Ki helyzetbe, ha beállította a kívánt centrifuga-fordulatszámot és hangerőt. A készülék mentette a beállításokat.

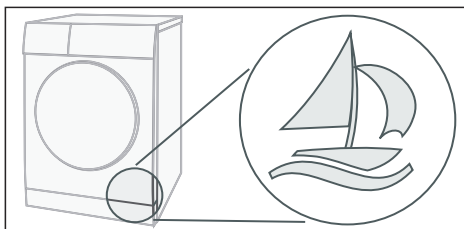
Zörejek

Utasítás: A szárítás során, különösen a kezdeti szakaszban, a működés okozta zörejeket kelt a kompresszor és a szivattyú. Ezek teljesen normálisnak számítanak, és nem befolyásolják a készülék kifogástalan működését.

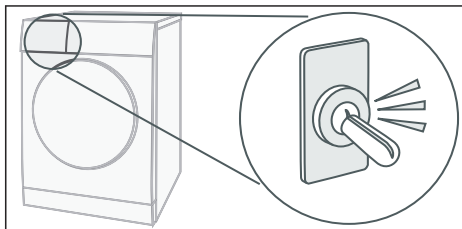
A kompresszor a szárítógépben morgó hangot hallat. A hangerő a programtól és a szárítási folyamat előrehaladásától függően változik.



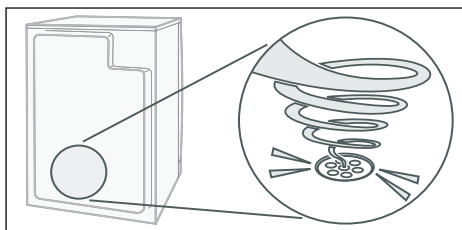
A kompresszor időnként szellőzik, közben zümmögő hang hallatszik.



A szárítógép automatikus tisztítását egy kattanó hang jelzi.



A kondenzvizet egy szivattyú pumpálja a kondenzvíztartályba. Ilyenkor hallani lehet a szivattyúzás hangját.





Tisztítás

Szárítógép és kezelőfelület tisztítása

Figyelmeztetés **Életveszély!**

A szárítógép elektromos árammal működik, ezért áramütésveszély áll fenn.

Tisztítás előtt válassza le a szárítógépet az elektromos hálózatról.

A szárítógépet csak vízzel és puha, nedves kendővel tisztítsa.

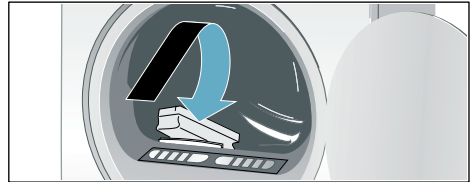
A mosószer- és permetmaradványokat azonnal távolítsa el. Ne használjon tisztítószereket vagy a ruhanemű előkezelésére szolgáló szereket (pl. előmosó spray, folttisztító). Készüléke tisztításához ne használjon magasnyomású vagy gőzsugaras tisztítógépet.

Nedvességérzékelők tisztítása

Utasítás: A szárítógép nemesacél nedvességérzékelővel van felszerelve. A nedvességérzékelő a ruhanemű nedvességét méri.

Hosszú használat után a nedvességérzékelőn vékony vízkőréteg vagy mosó- és ápolószerek maradványai rakódhatnak le. Ezeket a lerakódásokat rendszeresen el kell távolítani, különben ronthatják az érzékelő működését, és ezáltal a szárítási eredményt.

Nyissa ki az ajtót, és tisztítsa meg a nedvességérzékelőt durva szivaccsal.



Figyelem!

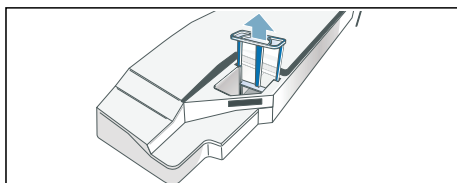
A nedvességérzékelő megsérülhet.

Ne tisztítsa a nedvességérzékelőt súrolószerszettel és fém dörzsszivaccsal.

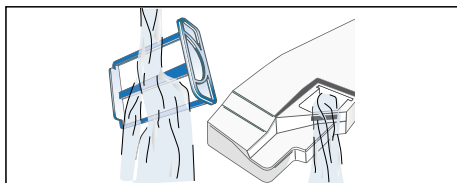
Kondenzvíztartály szűrőjének tisztítása

Utasítás: A kondenzvíztartály szűrője megtisztítja a kondenzvizet, amelyet a rendszer a szárítógép automatikus tisztításához használ fel.

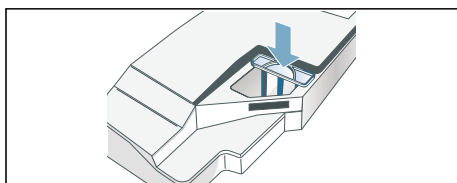
1. Húzza ki vízszintesen a kondenzvíztartályt.
2. Öntse ki a kondenzvizet.
3. Vegye ki a szűrőt.



4. Tisztítsa meg a szűrőt folyó meleg vízzel vagy mosogatógépben.



5. Helyezze vissza a szűrőt, amíg hallhatóan bekattan.






Figyelem!

A szárítógép a szőszök következtében beszennyeződhet és ezáltal megsérülhet.

A szárítógépet csak behelyezett szűrővel működtesse.

6. Tolja be a kondenzvíztartályt, amíg hallhatóan bekattan.

Mi a teendő zavar esetén?

Üzemzavar	Ok/Megoldás
 a kijelzőmezőn, és a rendszer leállította a szárítást.	<ul style="list-style-type: none"> ■ Üritse ki a kondenzvíztartályt → 31. oldal és a szárítógépet → 17. oldal. ■ Ha az opcionális kondenzvíz-elvezető* fel van szerelve, akkor lehet, hogy eldugult vagy megtört a lefolyótömlő. Ellenőrizze, hogy nincsenek-e lerakódások a tömlőn, és öblítse át a tömlőt. Úgy helyezze el a tömlőt, hogy ne törjön meg.
 a kijelzőmezőn.	Tisztítsa meg a pihefogót, majd nyomja meg az indítógombot → 30. oldal.
selfCleaning a  kijelzőmezőn.	Nem hiba. A hőcserélő automatikusan tisztul. A kondenzvíztartályt a kijelzés közben ne húzza ki.
A szárítógép nem indul.	<ul style="list-style-type: none"> ■ Bedugta a hálózati csatlakozódugót, és ellenőrizte a biztosítékot? ■ Választott programot? Válassza ki a programot. ■ Nyitva van a szárítógép ajtaja? Csukja be az ajtót. ■ A gyerekszár be van kapcsolva? Kapcsolja ki a gyerekszárát. ■ Kiválasztotta a késleltetett indítási lehetőséget? A program késleltetve indul → 26. oldal.
Gyűrődések.	<ul style="list-style-type: none"> ■ Gyűrődések alakulnak ki, ha túllépte a maximális ruhamennyiséget, vagy nem a textília fajtájának megfelelő programot választott. A programtáblázat tartalmaz minden szükséges információt → 24. oldal. ■ Szárítás után azonnal vegye ki a ruhát, mert ha a dobban marad, gyűrődések alakulnak ki.
Kifolyik a víz.	Nem hiba, a szárítógép valószínűleg ferdén áll. Állítsa be a szárítógépet.
A program kijelzett tartama a szárítási folyamat közben változik.	Nem hiba. A nedvességérzékelők megállapítják a berakott ruha maradék nedveségtartalmát, és ehhez igazítják a program tartamát (kivétel: időprogramok).
A ruhanemű nem száradt meg megfelelően vagy még túl nedves.	<ul style="list-style-type: none"> ■ A meleg ruhanemű a program befejeződése után nedvesebbnek érződik, mint amilyen valójában. Terítse szét a ruhaneműt, hogy a meleg gyorsabban távozzon. ■ Finombeállításal állítsa be a szárítási módot, ezáltal hosszabb lesz a szárítási idő, azonban a hőmérséklet nem emelkedik. A ruhanemű szárazabb lesz → 26. oldal. ■ Válasszon hosszabb szárítási idejű programot, vagy növelje a szárítási módot. A hőmérséklet ekkor nem emelkedik. ■ Válasszon egy időprogramot a még nedves ruhanemű további szárításához → 24. oldal. ■ Ha túllépte a programhoz tartozó maximális ruhamennyiséget, akkor a ruhanemű száradása nem lesz megfelelő. ■ Tisztítsa meg a dobban található nedvességérzékelőt. Az érzékelőn vékony vízkörteg vagy mosó- és ápolószerek maradványai rakódhatnak le, rontva annak működését. A ruhanemű nem szárad meg megfelelően → 35. oldal. ■ A rendszer leállította a szárítást áramkimaradás, megtelt kondenzvíztartály vagy a maximális szárítási idő túllépése miatt. <p>Utasítás: Vegye figyelembe a ruhaneműre vonatkozó tippeket is → 25. oldal.</p>

* modelltől függően

Üzemzavar	Ok/Megoldás
Túl hosszú a szárítási idő?	<ul style="list-style-type: none">■ A pihefogó beszennyeződhetett, ami hosszabb szárítási időt eredményez. Tisztítsa meg a pihefogót.■ Ha a szárítógép légbeömlő nyílása el van zárva vagy nem szabadon hozzáférhető, akkor ez megnövelheti a szárítási időt. Hagyja szabadon a légbeömlő nyílást.■ Az optimális környezeti hőmérséklet szárításkor 15 °C és 30 °C között van. Ezen a tartományon kívül a szárítási idő hosszabb lehet.■ Ha a helyiségben elégtelen a légkeringés, akkor hosszabb lehet a szárítási idő. Szellőztesse ki a helyiséget.
A kijelzőmező kialszik, és az indítógomb villog.	Nem hiba. Be van kapcsolva az energiatakarékos üzemmód → 14. oldal .
Maradék víz a kondenzvíztartályban, pedig a szárítógép csatlakoztatva van a kondenzvíz-elvezetőhöz*.	Nem hiba. Ha a kondenzvíz-elvezető fel van szerelve, akkor a szárítógép öntisztító funkciója miatt a kondenzvíztartályban maradék víz marad.
A helyiség páratartalma megnő.	Nem hiba. Alaposan szellőztesse ki a helyiséget.
Áramkimaradás.	A rendszer leállítja a szárítási programot. Vegye ki a ruhaneműt és terítse ki, vagy indítsa el újra a programot.
Szokatlan zörejek szárítás közben.	Nem hiba. A hőcserélő automatikus tisztítása zörejeket eredményez → 34. oldal .
Szárítás ellenére a szárítógép hidegnek érődik.	Nem hiba. A hőszivattyús szárítógép hatékonyan, alacsony hőmérsékleten végzi a szárítást.

* modelltől függően

Utasítás:

Ha a szárítógép ki- és bekapcsolásával nem tudja saját kezűleg elhárítani a hibát, forduljon a vevőszolgálathoz.



Vevőszolgálat

Vevőszolgálat

Ha nem tudja önállóan megszüntetni a zavart (Mi a teendő zavar esetén?), akkor forduljon a vevőszolgálatunkhoz. Mindig megtaláljuk a megfelelő megoldást, hogy elkerülhető legyen a felesleges kiszállítás.

Az Önhöz legközelebbi vevőszolgálat elérhetősége a mellékelt vevőszolgálati jegyzékben található.

A vevőszolgálatnak kérjük, adja meg a szárítógép termékszámát (E-Nr.) és gyártási számát (FD).

E-Nr. _____ FD _____

Ezek az adatok a szárítógép ajtajának belső oldalán vagy a szárítógép hátoldalán található.

Bízzon a gyártó hozzáértésében.

Forduljon hozzánk. Ezzel biztosítja, hogy a javítást szakképzett szerelők végzik el, akik eredeti pótalkatrészekkel rendelkeznek.



Fogyasztási értékek

Fogyasztási értékek táblázata

Program	A ruhanemű centrifugálásához használt fordulatszám	Időtartam**		Energiafogyasztás**	
		9 kg	4,5 kg	9 kg	4,5 kg
Pamut					
Teljes szárítás*	1400 ford/perc	211 perc	135 perc	1,77 kWh	1,11 kWh
	1000 ford/perc	238 perc	151 perc	2,05 kWh	1,25 kWh
	800 ford/perc	266 perc	167 perc	2,33 kWh	1,39 kWh
Szárítás vasaláshoz*	1400 ford/perc	153 perc	96 perc	1,26 kWh	0,80 kWh
	1000 ford/perc	180 perc	112 perc	1,54 kWh	0,94 kWh
	800 ford/perc	208 perc	128 perc	1,82 kWh	1,08 kWh
Kímélő		3,5 kg		3,5 kg	
Teljes szárítás*	800 ford/perc	74 perc		0,55 kWh	
	600 ford/perc	87 perc		0,66 kWh	

* Programbeállítás az érvényes EN61121 szerint külső lefolyótömlő használata mellett.

** Az értékek a textil fajtajától, a szárítandó ruhanemű összetételétől, a textilában maradt nedvességtől, a beállított szárítási foktól, a ruhamennyiségtől, a környezeti feltételektől, valamint a kiegészítő funkciók használatától függően eltérhetnek a megadott értékektől.

Leghatékonyabb program pamuttextiliákhoz

A következő „standard pamutprogram” (☐ szimbólummal jelölve) a normál nedvességű pamut ruhanemű szárítására alkalmas, és a kombinált energiafogyasztás tekintetében a nedves pamut ruhanemű szárításához a leghatékonyabb.

Standard programok pamut ruhaneműhöz az aktuális 932/2012/EU rendeletnek megfelelően			
Program	Betölthető mennyiség	Energiafogyasztás	Programidő
☐ Pamut teljes szárítás	9 kg/4,5 kg	2,05 kWh/1,25 kWh	238 perc/151 perc
Programbeállítás a 2010/30/EU irányelv szerint történő vizsgálathoz és energiafogyasztás címkézéséhez.			



Műszaki adatok

Méretek:

85 x 60 x 60 cm

magasság x szélesség x mélység

Súly:

kb. 56 kg

Maximális ruhamennyiség:

9 kg

Kondenzvíztartály:

4,6 l

Csatlakozási feszültség:

220–240 V

Csatlakozási teljesítmény:

max. 700 W

Biztosíték:

10 A

Belső dobvilágítás***Környezeti hőmérséklet:**

5–35 °C

Energiafogyasztás kikapcsolt állapotban:

0,10 W

Energiafogyasztás készenléti állapotban (nem kikapcsolt állapotban):

0,75 W

Ez a termék F energiahatékonysági osztályú fényforrásokat tartalmaz. A fényforrások cserealkatrészként állnak rendelkezésre, és csak megfelelően képzett szakember cserélheti ki őket.

* modelltől függően



Köszönjük, hogy Bosch háztartási készüléket vásárolt!

Regisztrálja új készülékét a MyBosch felületen, és a következő előnyöket élvezheti:

- **Szakértői tippek és trükkök készülékével kapcsolatban**
- **Garanciakiterjesztési lehetőségek**
- **Kedvezmény tartozékokra és pótalkatrészekre**
- **Digitális használati útmutató és minden készülékadat kéznél**
- **Egyszerűen elérhető a Bosch Háztartási Készülékek Vevőszolgálat**

Ingyenes és gyors regisztráció – akár mobiltelefonon is:

www.bosch-home.com/welcome

BOSCH
HOME APPLIANCES
SERVICE

Segítségre van szüksége? Itt megtalálhatja.

Szakértői tanácsok Bosch háztartási készülékével kapcsolatban, problémamegoldás vagy javítás Bosch szakértők közreműködésével.

Tudjon meg mindent a Bosch által nyújtott támogatási módokról:

www.bosch-home.com/service

A mellékelt vevőszolgálati címlistában megtalálja a kapcsolatfelvételi adatokat minden országra vonatkozóan.

Robert Bosch Hausgeräte GmbH

Carl-Wery-Straße 34

81739 München, GERMANY

www.bosch-home.com



9001606462 (0101)

hu