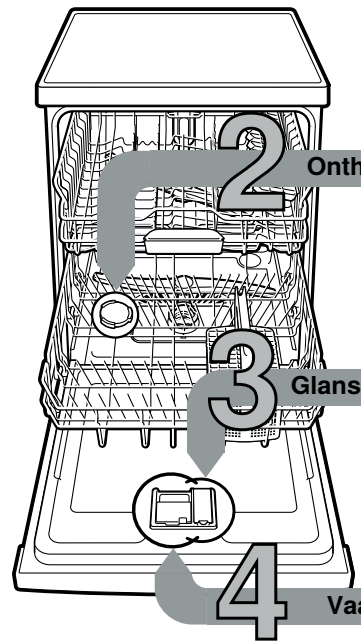




Kort en handig: alles voor het gebruik van uw vaatwasser...
Vóór het eerste gebruik altijd het installatievoorschrift en de gebruiksaanwijzing doorlezen!

1



2 Onthardingszout vullen

3 Glansspoelmiddel vullen

4 Vaatwasmiddel vullen

5 Apparaat inschakelen

6 Programma kiezen

7 Programma starten Aan de slag...

8 Apparaat uitschakelen En klaar is Kees...

Waterontharding instellen *

Waterhardheid bij het waterleidingbedrijf opvragen en hieronder invullen ...

Waterhardheid °dH	Hardheidsbereik	mmol/l	Instelwaarde
0 - 6	zacht	0 - 1,1	H:00
7 - 8	zacht	1,2-1,4	H:01
9 - 10	gemiddeld	1,5-1,8	H:02
11-12	gemiddeld	1,9-2,1	H:03
13-16	gemiddeld	2,2-2,9	H:04
17-21	hard	3,0-3,7	H:05
22-30	hard	3,8-5,4	H:06
31-50	hard	5,5-8,9	H:07

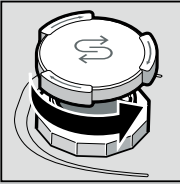
* alleen vóór de eerste afwas of bij veranderde waterhardheid

Snel gedaan ...

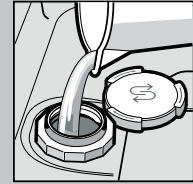
en zo instellen

- AAN-/UIT-schakelaar inschakelen.
 - Toets setup 3 sec. 3 seconden ingedrukt houden.
- Op het display wordt **Hxx** en **sel**veergegeven.
- Net zo vaak op toets Start drukken tot de gewenste waterhardheid is ingesteld.
 - Toets < 3 seconden ingedrukt houden om de instellingen op te slaan.

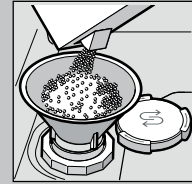
Lost kalk op (niet nodig bij instelwaarde 0!) ...



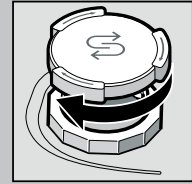
Deksel opendraaien.



Alleen vóór de eerste afwasbeurt het zoutreservoir met water vullen.



Vullen met onthardingszout (nooit met reinigingsmiddel!).



Deksel sluiten. Onmiddellijk spoelen.

Maakt kraakhelder ...



Markering 1 indrukken, deksel 2 optillen.



Voor optimale droogresultaten

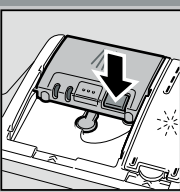


Met glansspoelmiddel vullen.



Deksel sluiten. **KLIK!**

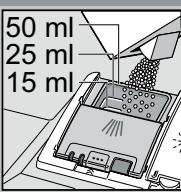
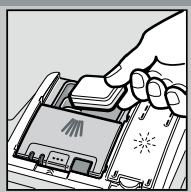
Veel vuil, veel afwasmiddel ...



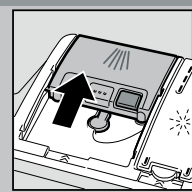
Eventueel deksel openen (toets indrukken).



Attentie! Gecombineerde producten niet voor alle programma's geschikt, aanwijzingen van de fabrikant in acht nemen.



Afwasmiddelbakje alleen in het droge afwasmiddelbakje gieten.



Deksel dichtschuiven, indrukken. **PLOP!**

Snel, zuinig of intensief ...

Programma-overzicht

In dit overzicht staat het maximaal mogelijke aantal programma's vermeld. De bij uw apparaat behorende programma's kunt u op het bedieningspaneel aflezen. De programmagegevens zijn laboratorium-meetwaarden volgens de Europese norm EN 60436. De verbruikswaarden zijn afhankelijk van de programmakeuze en de extra functies. Bij uitgeschakelde toevoeging van glansspoelmiddel of gebrek aan glansspoelmiddel verandert de cyclusduur.

* halve normbelading
 ** Programma dat geschikt is voor 's nachts: het duurt langer, maar is bijzonder stil.

	Intensief 70°	Auto 45° / 65°	Eco 50°	Stil ** 50°	Express 65°	Express 60°	Express 45°	Glas 40°	Favourite	Machine-reiniging
Duur in uren/min.	2:25-2:30	1:40-2:40	4:55	4:00	1:00	1:29	0:35 *	1:40-1:45	0:15	2:10-2:15
Stroomverbruik in kWh	1,150-1,250	0,680-1,300	0,543	0,800	1,280	1,050	0,710	0,750-0,800	0,050	1,130-1,450
Waterverbruik in liters	10,5-13,5	7-15,5	9,5	10,5	10,2	11,5	10,5	11,1-13,7	4	13-15,2

De beschrijving van eventuele extra functies vindt u in de gebruiksaanwijzing.



Schoonmaken en onderhoud

Voor perfecte afwasresultaten ...

Afvoerpomp schoonmaken

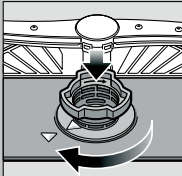
Siebe
... controleren,
eventueel
schoonmaken.



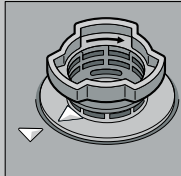
Zeefcylinder eruit draaien, zeefsysteem eruit halen ...



Onder stromend water afspoelen ...



erin zetten ...



Zeefsysteem vastschroeven (LET OP MARKERING!)

- Stekker uit het stopcontact trekken.
- Water eruit scheppen en zeven eruit halen.
- Afdekking eruit wippen (A).
- Bereik van het schoepenrad op vreemde voorwerpen controleren.
- Afdekking hoorbaar vastklikken (B).
- Zeven erin zetten.

Sproeiarmen
... verstoppingen door kalk/etensresten verwijderen.



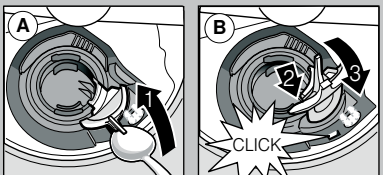
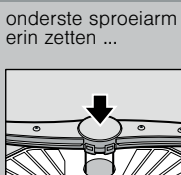
Onderste sproeiarm naar boven eraf trekken ...



Bovenste sproeiarm eraf schroeven ...



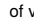
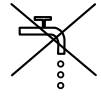
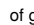
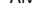
sproeiopeningen onder stromend water (eventueel met een tandenstoker) schoonmaken ...

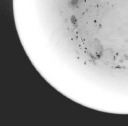


Kleine fouten zelf verhelpen ...

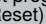
... want zelfhulp loont!

Verdere instructies vindt u in de gebruiksaanwijzing

Storing	Mogelijke oorzaken	Oplossing
Indicaties E32 -00 en  branden	Kraan verstopt of verkalkt  Watertoevoer niet aangesloten	<ul style="list-style-type: none"> ▶ Kraan openen. ▶ 1. Wateraansluiting eraf schroeven. ▶ 2. Zeef in de wateraansluiting schoonmaken. ▶ 3. De doorstroomhoeveelheid moet bij geopende watertoevoer min. 10 l/min. bedragen. Bij een geringere doorstroomhoeveelheid de kraan laten vervangen. ▶ Watertoevoerslang zonder knikken leggen. ▶ Watertoevoer aansluiten. (Drinkwateraansluiting in de gebruiksaanwijzing).
Indicatie E92 -40	Zeven vuil of verstopt	▶ Zeven reinigen (zie boven).
Indicaties E61 -03 en  branden	Afvoerslang is verstopt of geknikt Afdekking waterafvoerpomp niet gemonteerd	<ul style="list-style-type: none"> ▶ Afvoerslang zonder knikken leggen. ▶ Afdekking monteren (zie boven).
Indicaties E61 -02 en  branden	Afvoerpomp geblokkeerd	▶ Afvoerpomp reinigen (zie boven).
Er brandt een andere foutindicatie Exx -xx	Apparaat technisch defect	<ul style="list-style-type: none"> ▶ Servicedienst inschakelen (foutindicatie vermelden). ▶ Stekker van het apparaat uit het stopcontact halen. Waterkraan sluiten.
Restwater in het apparaat	Programma nog niet voltooid	▶ Apparaat sluiten en inschakelen of programma afbreken (zie Programma afbreken).
Roest op het bestek	Bestek niet roestbestendig Harde lemmeten zijn kwetsbaarder Reeds aanwezige roest	<ul style="list-style-type: none"> ▶ Vaatwasserbestendig bestek gebruiken. ▶ Nooit roestende voorwerpen in het apparaat afwassen.

Storing	Mogelijke oorzaken	Oplossing
Serviesgoed is niet schoon Zand of korrelige resten op het serviesgoed 	<ul style="list-style-type: none"> Het serviesgoed ligt tegen of over elkaar Onvoldoende vaatwasmiddel Ongeschikt programma gekozen Sproeiervan van sproeiarmen verstopt Zeven vuil of niet stevig vast Sproeiarmen geblokkeerd 	<ul style="list-style-type: none"> ▶ Stukken serviesgoed los van elkaar zetten, voorkomen dat ze elkaar raken. ▶ Aanwijzingen van de producent (vaatwasmiddel) in acht nemen. ▶ Krachtiger programma kiezen. ▶ Sproeiarmen reinigen (zie boven). ▶ Zeven reinigen (zie boven). ▶ Serviesgoed zo inruimen dat de sproeiarmen vrij kunnen draaien.
Vlekken en strepen	Dosering glansspoelmiddel te hoog/ te laag	<ul style="list-style-type: none"> ▶ Bij strepen: dosering verlagen. ▶ Bij water of kalkvlekken: dosering verhogen.
Serviesgoed is niet droog	Glansspoelmiddel Het gebruikte gecombineerde vaatwasmiddel heeft slechte droogprestaties. Apparaatinstelling	<ul style="list-style-type: none"> ▶ Dosering verhogen. ▶ Ander product gebruiken. ▶ Glansspoelmiddel gebruiken.
Melkkleurige aanslag op het serviesgoed (te verwijderen)	Waterontharding verkeerd ingesteld; Er ontbreekt onthardingszout	<ul style="list-style-type: none"> ▶ Intensief drogen activeren (afhankelijk van het model) ▶ Waterontharding juist instellen. ▶ Onthardingszout bijvullen.
Melkkleurige aanslag, glazen troebel/dof (niet te verwijderen)	Glazen niet vaatwasserbestendig.	<ul style="list-style-type: none"> ▶ Vaatwasserbestendige glazen gebruiken. ▶ Glasveilig vaatwasmiddel gebruiken.
Kunststof onderdelen / stukken serviesgoed verkleurd	Onvoldoende vaatwasmiddel Verkleuringen door kleurstoffen in levensmiddelen (tomatensaus)	<ul style="list-style-type: none"> ▶ Aanwijzingen van de producent (vaatwasmiddel) in acht nemen. ▶ Verkleuringen kunnen geen kwaad; deze verbleken bij volgende afwasbeurten.

Programma afbreken ...

Tijdens het programma toets  (Reset) ca. 4 sec. indrukken.



Alle indicaties lichten op, daarna verschijnt "0:01" op het display
Na afloop van het programma verschijnt "0:00"

Op de juiste manier inruimen ...

Vaatwasserbestendig serviesgoed (zonder resten van as, kaarsvet, smeerolie, verf of zelfklevende etiketten, en globaal ontdaan van grove resten jam, melkproducten en etenswaren) volgens de gebruiksaanwijzing inruimen en controleren of de sproeiarmen ongehinderd kunnen draaien