



Регистрирайте
вашето ново
устройство на
MyBosch сега и получите
безплатни ползи:
[bosch-home.com/
welcome](https://bosch-home.com/welcome)



Сушилна машина

WTW85461BY

bg Упътване за експлоатация и инсталиране

Вашата нова сушилна машина

Закупили сте нова сушилна машина от марката Bosch.

Отделете няколко минути време, за да се запознаете с предимствата на вашата сушилна машина.

За да отговори на високите изисквания за качество на марката Bosch, всяка сушилна машина, която напуска нашия завод, е проверена внимателно по отношение на функциониране и безупречно състояние.

Повече информация за нашите продукти, принадлежности, резервни части и сервиз можете да намерите на нашата страница в интернет www.bosch-home.com или като се обърнете към нашите центрове за обслужване на клиенти.

Когато упътването за експлоатация и за инсталиране описва различни модели, на съответните места е обърнато внимание на разликите.



Пуснете сушилната в експлоатация едва след прочитане на упътването за експлоатация и за инсталиране!

Правила за представяне

⚠ Предупреждение!

Тази комбинация от символ и сигнална дума указва възможна опасна ситуация. Неспазването може да доведе до смърт или наранявания.

Внимание!

Тази сигнална дума указва възможна опасна ситуация. Неспазването може да доведе до материални щети и/или щети за околната среда.

Указание / съвет

Указания за оптимално използване на уреда / важна информация.

1. 2. 3. / а) б) в)

Стъпките са представени с числа или букви.

■ / -

Изброяванията се представят с кутийка или чертичка.

Съдържание

	Използване по предназначение 4		Обслужване на уреда 28
	Инструкции за безопасност 4		Поставете прането и включете сушилната 28
	Деца/хора/домашни любимци 5		Настройка на програмата 28
	Монтиране 6		Стартиране на програмата 28
	Работа 9		Изпълнение на програмата 28
	Почистване/поддръжка 12		Променете програмата или допълнете пране 29
	Опазване на околната среда . . . 13		Прекъсване на програмата 29
	Опаковка/стар уред 13		Програмата е свършила 29
	Охлаждаща течност 13		Извадете прането и изключете сушилната 29
	Указания за спестяване 14		Почистване на мрежестия филтър . . 29
	Поставяне и свързване 14		Изпразване на контейнера за кондензатна вода 30
	Обхват на доставката 14		Настройка на сигнала 31
	Поставяне и свързване на сушилната 14		Шумове 32
	Опционални аксесоари 16		Почистване 33
	Транспортиране и защита от замръзване 16		Почистване на сушилната и обслужващия панел 33
	Източване на кондензатната вода 17		Почистване на сензорите за влажност 34
	Най-важното накратко 20		Почистване на цедката в контейнера за кондензатна вода . 34
	Запознаване с уреда 21		Повреда, какво да направим? . 35
	Сушилня 21		Служба обслужване на клиенти 37
	Обслужващ панел 22		Стойности на потребление . . . 38
	Дисплей 23		Таблица със стойности на консумация 38
	Дрехи 24		Най-ефикасна програма за тъкани от памук 38
	Подготвяне на дрехите 24		Технически данни 39
	Сортирайте дрехите по 24		
	Програми и бутони 25		
	Програми 25		
	Бутони 27		



Използване по предназначение

- Уредът е замислен само за частна употреба в домакинството.
- Не инсталирайте или използвайте този уред никъде, където е подложен на ниски температури и/или на открито. Има риск уредът да се повреди, ако остатъчната вода замръзне в него. Ако маркучите замръзнат, те могат да се напукат/скъсат.
- Този уред трябва да се използва само за сушене и освежаване на битово пране, състоящо се от дрехи, които са изпрани с вода и са подходящи за сушене с центрофугиране (вж. етикета върху дрехата). Използването на уреда за други цели е извън обхвата на замисленото му приложение и се забранява.
- Този уред е замислен за използване на до 2000 метра максимална надморска височина.

Преди да включите уреда:

Проверете дали няма видима повреда по уреда. Не използвайте уреда, ако е повреден. Ако имате проблеми, моля, свържете се с вашия специализиран дилър или с нашия клиентски сервиз.

Прочетете и следвайте инструкциите за работа, инструкциите за инсталация и всяка друга информация, приложена към този уред.

Запазете документите за последващата употреба или за следващите притежатели.



Инструкции за безопасност

Следната информация за безопасност и предупреждения се дават, за да ви предпазят от нараняване и да предотвратят материална повреда около вас.

Въпреки това е важно да се вземат необходимите предпазни мерки и да се действа с грижа при инсталиране, поддръжка, почистване и управление на уреда.

Деца/хора/домашни любимци

Предупреждение Опасност от смърт!

Децата и другите хора, които не могат да оценят рисковете при употреба на уреда, могат да се наранят или да се озоват в животозастрашаващи ситуации. Ето защо моля отбележете:

- Уредът може да се използва от деца над 8 години и от лица с намален физически, сензорен или ментален капацитет или от лица с липса на опит или познания, ако те се надзирават или са получили инструкция за това, как да използват уреда безопасно и са разбрали потенциалните рискове от използването на уреда.
- Деца не трябва да си играят с този уред.
- Не позволявайте на деца да почистват или поддържат този уред без надзор.
- Пазете децата под 3 години и домашните любимци далеч от този уред.
- Не оставяйте уреда без надзор когато деца или други хора, които не могат да оценят рисковете са наблизо.

Предупреждение Опасност от смърт!

Децата могат да се заключат в уредите и да се озоват в животозастрашаваща ситуация.

- Не позиционирайте уреда зад врата, тъй като това може да попречи на вратата на уреда или да не позволи отварянето ѝ докрай.
- След като уредът достигне края на експлоатационния си живот, изтеглете щепсела от контакта **преди** да прережете кабела и след това унищожете ключалката на вратата на уреда.

Предупреждение Опасност от задушаване!

Ако се позволи на децата да играят с опаковката/пластмасовото фолио или опаковъчните компоненти, децата могат да се захванат в тях или да си ги поставят над главите и да се задушат. Пазете опаковката, пластмасовото фолио и опаковъчните компоненти далеч от деца.

Предупреждение

Опасност от отравяне!

Перилните препарати и омекотителите могат да доведат до отравяне, ако се потребяват.

Ако се погълне инцидентно, потърсете медицинска помощ. Съхранявайте перилните препарати и омекотителите на място недостъпно за деца.

Предупреждение

Дразнене на очите / кожата!

Контактът с перилните препарати или омекотителите може да причини дразнене на очите/кожата.

Изплакнете добре очите/кожата, ако те влезнат в контакт с перилни препарати или омекотители.

Съхранявайте перилните препарати и омекотителите на място недостъпно за деца.


Монтиране

Предупреждение

Риск от електрически удар/пожар/материална повреда/повреда на уреда!

Ако уредът не е инсталиран правилно, това може да доведе до опасна ситуация. Гарантирайте следното:

- Напрежението във вашия електрически контакт трябва да отговаря на номиналното напрежение, посочено върху уреда (идентификационна табелка). Свързаните товари и необходимата защита чрез предпазители са посочени на идентификационната табелка.
- Уредът не трябва да се охранва от външно превключващо устройство, като напр. таймер или да се свързва към верига, която редовно се включва и изключва.
- Щепселът и защитният контакт трябва да си съответстват и заземяващата система трябва да е правилно инсталирана.
- Инсталацията трябва да има адекватно напречно сечение.

- Контактът трябва да е свободно достъпен по всяко време. Ако това не е възможно, за да се спазят релевантните разпоредби за безопасност трябва да се вгради превключвател (разкачане на всички полюси) в перманентната инсталация в съответствие с разпоредбите за електроинсталации.
- Ако използвате прекъсвач за остатъчен ток, използвайте само такъв, който носи следната марка: . Наличието на тази марка е единственият начин да сте сигурни, че изпълнява всички приложими разпоредби.

Предупреждение

Риск от електрически удар/пожар/материална повреда/повреда на уреда!

Ако електрическият кабел на уреда се промени или повреди, това може да доведе до електрически удар, късо съединение или пожар поради прегряване. Електрическият кабел не трябва да се усуква, смачква или променя и не трябва да влиза в контакт с източници на топлина.

Предупреждение

Риск от пожар/материална повреда/повреда на уреда!

Употребата на удължители или разклонители може да доведе до пожар поради прегряване или късо съединение. Свързвайте уреда директно към заземен контакт, който е правилно инсталиран. Не използвайте удължители, разклонители или мултифункционални съединители.

⚠ Предупреждение
**Риск от нараняване/
материална повреда/
повреда на уреда!**

- Уредът може да вибрира или да се премести при работа, което потенциално може да доведе до нараняване или материална повреда. Поставете уреда върху чиста, равна, твърда повърхност и с помощта на нивомер го нивелирайте с винтовите крачета.
- Неправилно поставения (натрупан) уред върху перална машина може да доведе до нараняване, материална повреда и/или повреда на уреда. Ако този уред трябва да се постави върху перална машина, тя трябва да е поне със същата дълбочина и широчина, както и уреда и трябва да е закрепена на място с подходящо свързване, ако е налично. → *Страница 16*
Уредът ТРЯБВА да се обезопаси с този комплект за свързване. Натрупването на уреда по друг начин се забранява.

- Ако се хващате за изпъкнали части на уреда (напр. вратата на уреда), за да го повдигнете или преместите, тези части могат да се счупят и да причинят нараняване. Не се хващайте за изпъкнали части на уреда, за да премествате уреда.

⚠ Предупреждение
Опасност от нараняване!

- Уредът е много тежък. Повдигането може да доведе до нараняване. Не повдигайте уреда сами.
- Уредът има остри ръбове, на които можете да си порежете ръцете. Не дръжте уреда за острите му ръбове. Носете предпазни ръкавици, за да го повдигнете.
- Ако маркучите и кабелите за електричество не са правилно прекарани, те могат да представляват опасност от спъване, което да доведе до нараняване. Прекарайте маркучите и кабелите така, че да не представляват опасност от спъване.

Работа

Предупреждение

Риск от експлозии/пожар!

Прането, което е влязло в контакт с разтворители, масло, восък, препарат за отстраняване на восък, боя, грес или препарат за отстраняване на петна може да се запали при сушене в пералня или дори да причини експлодиране на уреда. Ето защо моля отбележете:

- Изплаквайте добре прането с топла вода и перилен препарат преди да го сушите в машината.
- Не поставяйте прането в този уред за сушене, ако прането не е измито преди това.
- Не използвайте уреда, ако за почистване на прането са използвани индустриални химикали.

Предупреждение **Риск от експлозии/пожар!**

- Ако има остатъчен материал, оставен във филтъра за влакна, той може да се запали докато сушенето е в ход или дори да накарат уреда да се запали или експлодира. Почиствайте редовно филтъра за влакна.
- Определени предмети могат да се запалят докато сушенето е в ход или дори да накарат уреда да се запали или експлодира. Отстранете запалките или клечките кибрит от джобовите на дрехите.
- Ако има прах от въглища или брашно във въздуха около уреда, това може да предизвика експлозия. Уверете се, че зоната около уреда е чиста, докато той работи.

Предупреждение **Риск от пожар/материална повреда/повреда на уреда!**

Уредът съдържа R290, хладилен агент, който не е вреден за околната среда, но е запалим.

Пазете открития огън и източниците на запалване далеч от уреда.



Предупреждение

Риск от пожар/материална повреда/повреда на уреда!

Ако програма се прекрати преди цикъла на сушене да е завършил, това не позволява на прането да се охлади достатъчни и може да причини запалване на прането или да доведе до материална повреда или повреда по уреда.

- По време на последната част от цикъла на сушене, прането в барабана не се нагрива (цикъл на охлаждане). Така се гарантира, че остава при температура, при която не може да се повреди.
- Не изключвайте уреда преди цикълът на сушене да е завършил, освен ако не отстраните незабавно всички дрехи от барабана и не ги разпръснете (за разпространяване на топлината).

Предупреждение

Риск от отравяне/материална повреда!

Кондензната вода не е подходяща за пиене и може да е замърсена с влакна. Замърсената кондензна вода може да е опасна за здравето и може да причини материална повреда. Не пийте и не използвайте повторно.

Предупреждение

Опасност от отравяне!

Отровни пари могат да се изкарат от почистващите препарати, които съдържат разтворители, напр. почистващ разтворител. Не използвайте почистващи препарати, които съдържат разтворители.

Предупреждение

Опасност от нараняване!

- Ако се опирате/сядате върху вратата на уреда, когато тя е отворена, уредът може да се преобърне, което може да доведе до нараняване. Не се опирайте върху вратата на уреда, когато тя е отворена.
- Ако се покатерите върху уреда, горната част може да се счупи, което може да доведе до нараняване. Не се катерете върху уреда.
- Ако бръкнете в барабана докато той все още се върти, рискувате да нараните ръцете си. Изчакайте барабанът да спре да се върти.

Внимание!

Материална повреда/ повреда на уреда

- Ако количеството пране в уреда превиши неговия максимален капацитет на натоварване, той може да не работи правилно или това може да доведе до материална повреда или до повреда на уреда. Не превишавайте максималният товарен капацитет на сухото пране. Уверете се, че се съобразявате с максималните товароносимости, посочени за всяка от програмите.
→ Страница 25
- Ако използвате уреда без уловител за влакна (напр. филтър за влакна, депо за влакна в зависимост от спецификациите на уреда) или ако уловителят за влакна не е пълнен или е дефектен, това може да доведе до повреда на уреда. Не използвайте уреда без уловител за влакна или с уловител за влакна, който е дефектен или непълен.
- Леките предмети като косми и влакна могат да се засмучат във входа за въздух, когато уредът работи. Пазете ги далеч от уреда.
- Пяната и каучуковата пяна могат да деформират или да се разтопят, ако се сушат в уреда. Не сушете части от прането, което съдържа пяна или каучукова пяна в уреда.
- Ако налеете грешното количество перилен препарат или почистващ агент в уреда, това може да доведе до материална повреда или до повреда на уреда. Използвайте перилни препарати/омекотители/ почистващи агенти и препарати за третиране в съответствие с инструкциите на производителя.
- Ако уредът прегрее, той може да не работи добре и това може също така да доведе до материална повреда или повреда на уреда. Уверете се, че входът за въздух на уреда никога не е запушен, когато уредът работи и че зоната около уреда е адекватно проветрена.

Почистване/поддръжка

Предупреждение

Опасност от смърт!

Уредът е захранван от електричество. Има риск от електрически удар, ако влезете в контакт с живи компоненти. Ето защо моля отбележете:

- Изключете уреда. Разкачете уреда от електрозахранването (изтеглете щепсела).
- Никога не хващайте щепсела с мокри ръце.
- Когато изваждате щепсела от контакта, винаги дръжте самият щепсел и никога електрическия кабел, в противен случай това може да повреди кабела.
- Не правете никакви технически модификации по уреда или функциите му.
- Ремонтите и другата работа по уреда трябва да се извършват само от нашия клиентски отдел или от електротехник. Същото се прилага за смяна на електрическия кабел (когато е необходимо).
- Резервни електрически кабели могат да се поръчат от нашата клиентска служба.

Предупреждение

Опасност от отравяне!

Отровни пари могат да се изкарат от почистващите препарати, които съдържат разтворители, напр. почистващ разтворител. Не използвайте почистващи препарати, които съдържат разтворители.

Предупреждение

Риск от електрически удар/ пожар/материална повреда/ повреда на уреда!

Ако влагата проникне в уреда, това може да доведе до късо съединение. Не използвайте водоструйка, пароструйка, маркуч или пистолет за почистване на вашия уред.

⚠ Предупреждение
**Риск от нараняване/
материална повреда/
повреда на уреда!**

Използването на резервни части и аксесоари, доставени от други производители е опасно и може да доведе до нараняване, материална повреда или повреда по уреда.

Поради съображения за безопасност използвайте само оригинални резервни части и аксесоари.

Внимание!
**Материална повреда/
повреда на уреда**

Почистващите препарати и препаратите за претретиране на прането (напр. препарати за отстраняване на петна, спрейове и др.) могат да причинят повреда, ако влезнат в контакт с повърхностите на уреда. Ето защо моля отбележете:

- Не позволявайте тези препарати да влизат в контакт с повърхностите на уреда.
- Не почиствайте уреда с друго, освен с вода и мек, влажен парцал.
- Отстранявайте незабавно всякакъв перилен препарат, спрей или други остатъци.



Опазване на околната среда

Опаковка/стар уред



Изхвърлете опаковките като пазите околната среда. Този уред е обозначен в съответствие с европейската директива 2012/19/ЕС за стари електрически и електронни уреди (waste electrical and electronic equipment - WEEE). Тази директива регламентира валидните в рамките на ЕС правила за приемане и използване на стари уреди.

Охлаждаща течност

Внимание!

Опасност от пожар/опасност от отравяне/материални щети и щети по уреда

Уредът съдържа екологичен, но запалим хладилен агент R290. Неправилното изхвърляне може да доведе до пожар и до отравяния. Изхвърляйте уреда професионално и не повреждайте тръбите на веригата на хладилния агент.

Указания за спестяване

- Изцентрирайте прането преди сушенето. По-сухото пране скъсява времето за сушене и намалява консумацията на енергия.
- Никога не зареждайте сушилнята с максималните количества за зареждане.

Указание: Не надвишавайте максималните количества за зареждане на програмите, тъй като това води до удължаване на времето за сушене и до повишаване на разхода на енергия.

- Проветрявайте помещението и поддържайте входа за въздух на сушилнята свободен, за да се гарантира обменът на въздух.
- Почиствайте цедката за влакна след всяко сушене. Замърсена цедка за влакна удължава времето за сушене и повишава разхода на енергия.
- **Енергоспестяващ режим:** Когато сушилнята не се обслужва дълго време, тя се изключва автоматично преди стартиране на програмата и след края ѝ за пестене на енергия. Дисплеят и индикаторните лампи изгасват след няколко минути и бутонът Старт мига. За активиране на осветлението изберете произволен бутон, отворете или затворете вратата на сушилнята, завъртете копчето за избор на програма.



Поставяне и свързване

Обхват на доставката

- Сушилня
- Упътване за експлоатация и инсталиране
- Кош за вълна*
- Механизъм за източване на кондензираната вода*

Поставяне и свързване на сушилнята



Предупреждение

Опасност за живота!

Сушилнята работи с електрически ток, като при това има опасност от токов удар.

- Проверете сушилнята за видими повреди. Повредена сушилня не трябва да се използва.
- Преди свързването на електрическото захранване се уверете, че посоченото върху типовата табелка електрическо напрежение отговаря на напрежението на вашия контакт.
- Използвайте само предпазители с този знак
- Внимавайте за това, захранващият кабел да не се прегъва и притиска, и да не влиза в контакт с източници на топлина или остри ръбове.



Предупреждение

Деца могат да се заключат в сушилнята и да попаднат в опасна за живота ситуация!

Никога не поставяйте сушилнята зад врата или плъзгаща се врата, която да блокира или пречи на отварянето на вратата на сушилнята.

* В зависимост от модела

⚠ Предупреждение**Опасност от пожар/опасност от отравяне/материални щети и щети по уреда!**

Сушилнята съдържа екологичен, но запалим хладилен агент R290 .

- Дръжте отвора за въздух в сушилнята винаги свободен и гарантирайте достатъчно проветрение в помещението.
- Пазете сушилнята от открит огън и източници на запалване.

Внимание!**Опасност от нараняване**

- При повдигане на сушилнята можете да се нараните в резултат на високото тегло. Не повдигайте сушилнята сами.
- Можете да порежете ръцете си върху острите ръбове на сушилнята. Не хващайте сушилнята за острите ръбове.
- Стърчащите части на сушилнята могат да се счупят при повдигане или бутане. Не придвижвайте сушилнята като я хващате за стърчащите части.

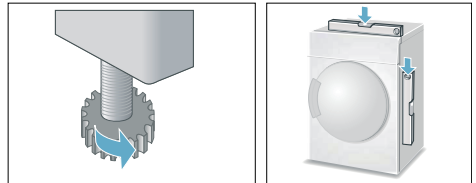
Внимание!**Материални щети по сушилнята или тъканите**

- Проверете сушилнята за транспортни щети. Не използвайте повредена сушилня.
- Останалата вода в сушилнята може да замръзне и повреди сушилнята. Не поставяйте сушилнята в застрашени от замръзване помещения.

При поставянето обърнете внимание:

- върху чиста, равна и стабилна повърхност,
- щепселът по всяко време да е достъпен,
- заобикалящата среда на сушилнята да се поддържа чиста и
- сушилнята трябва да се нивелира с помощта на винтовите опори.

Указание: Проверете изравняването на уреда с помощта на нивелир и го коригирайте при необходимост. Променете височината чрез въртене на опорите на уреда. Всички опори на уреда трябва да са разположени стабилно на пода.



Неточно изравняване може да доведе до засилени шумове, вибрации и неправилни движения на барабана.

Указание: В случай на съмнения възложете свързването на уреда на специалист.

Опционални аксесоари

Поръчайте опционалните допълнителни принадлежности* от специализирания сервиз:

■ **Свързващ комплект пералня-сушилня:**

За пестене на място сушилнята може да се постави върху подходяща перална машина със същата дълбочина и ширина. Непременно фиксирайте сушилнята с този свързващ комплект върху пералната машина.

Номер за поръчка с изтегляща се работна маса: **WTZ11400**;
Номер за поръчка без изтегляща се работна маса: **WTZ20410**.

■ **Кош за вълна:**

Сушете отделни вълнени тъкани, маратонки и плюшени играчки в коша за вълна.

Номер за поръчка: **WMZ20600**.

Транспортиране и защита от замръзване

1. Изпразнете контейнера за кондензирана вода.
2. Поставете копчето за избор на програми на произволна програма.
3. Изберете бутона старт.
4. Изчакайте 5 минути.

Указание: Кондензираната вода се изпомпва.

5. Изпразнете отново контейнера за кондензирана вода.
6. Изключете сушилнята.

Указание: Въпреки изпомпването в сушилнята винаги се намира малко остатъчна вода.

Внимание!

Останалата вода може да изтече и да причини материални щети.

Транспортирайте в изправено положение.

Внимание!

Сушилнята съдържа охлаждаща течност и може да се повреди.

Преди пускане в експлоатация оставете сушилнята да стои на място за два часа.

* в зависимост от модела



Източване на кондензатната вода

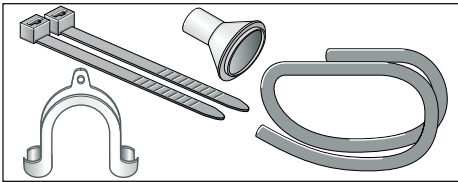
По време на сушенето в уреда се образува кондензатна вода.

Използвайте уреда със свързан изпускателен маркуч.

Ако не се използва изпускателен маркуч, кондензатната вода от уреда отива в контейнера за кондензатна вода. В този случай трябва след всяко сушене да изпразвате контейнера за кондензатна вода и допълнително да правите това, ако той предсрочно се напълни по време на сушене.

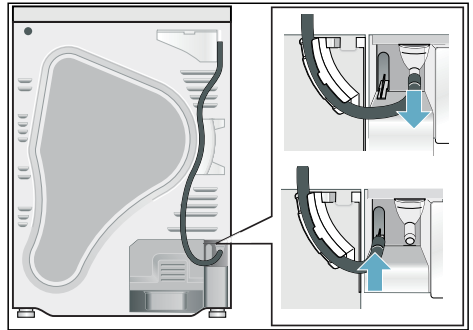
Свържете маркуча за източване както следва:

1. Извадете аксесоара от барабана на сушилнята.

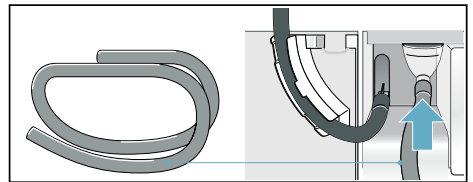


2. Състояние на доставка на сушилнята: Маркучът за механизма за източване на кондензираната вода е фиксиран към щуцера в контейнера за кондензираната вода.

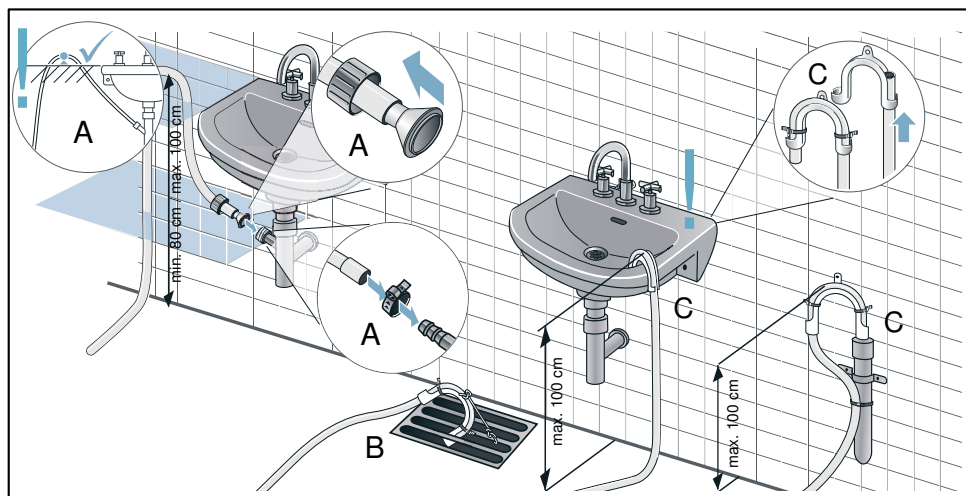
3. Освободете маркуча от щуцера и го поставете в паркинг позиция.



4. Вземете маркуча за източване от принадлежностите и го фиксирайте към празния щуцер.



5. Фиксирайте маркуча за източване с другата страна в зависимост от ситуацията на свързване А, В или С с останалите аксесоари.



Внимание!

Блокираната вода може да се засмуче обратно в сушилнята и да причини материални щети.

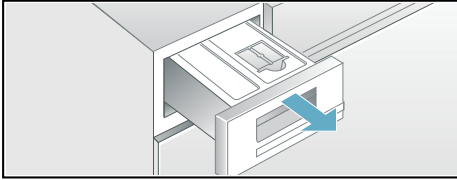
Проверете, дали водата изтича бързо от мивката. Изходът за източване не трябва да е затворен или запушен.

Внимание!

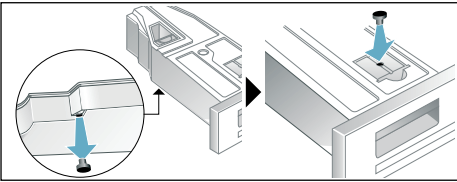
Материални щети в резултат на теч или изтичаща вода.

Поставете маркуча за мръсна вода така, че да не може да падне. Не прегъвайте маркуча за източване. Вземете под внимание разлика във височината между повърхността за поставяне и мястото за отточване от макс. 100 см и мин. 80 см при отточване в сифон.

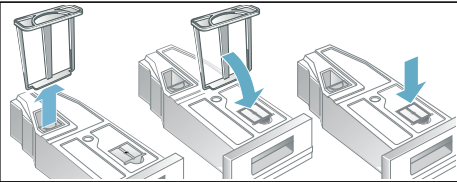
6. Извадете напълно контейнера за кондензирана вода.



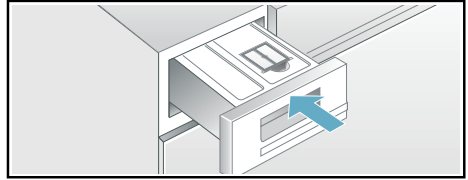
7. Завъртете контейнера за кондензатна вода на 180° от долната страна и отстранете поставената тапа. Завъртете контейнера за кондензатна вода обратно и поставете тапата в жлеба от горната страна на контейнера за кондензатна вода.



8. Извадете филтъра от фиксатора и го поставете в жлеба на контейнера за кондензирана вода.



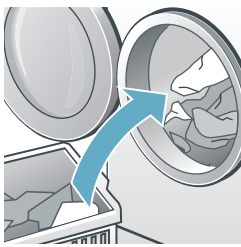
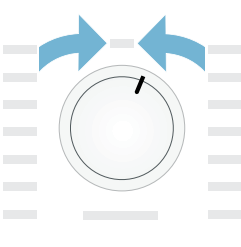
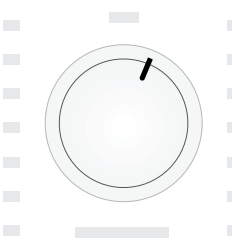
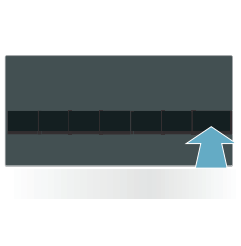

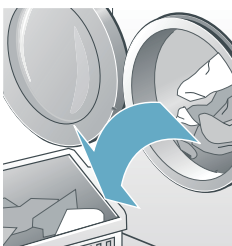

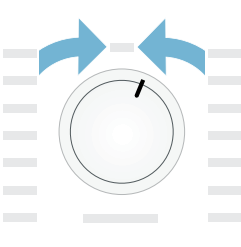
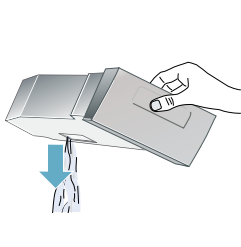
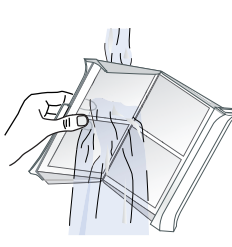
9. Вкарайте контейнера за кондензирана вода до щракване.



Сега кондензираната вода се отвежда чрез маркуча за източване в канала или в мивката

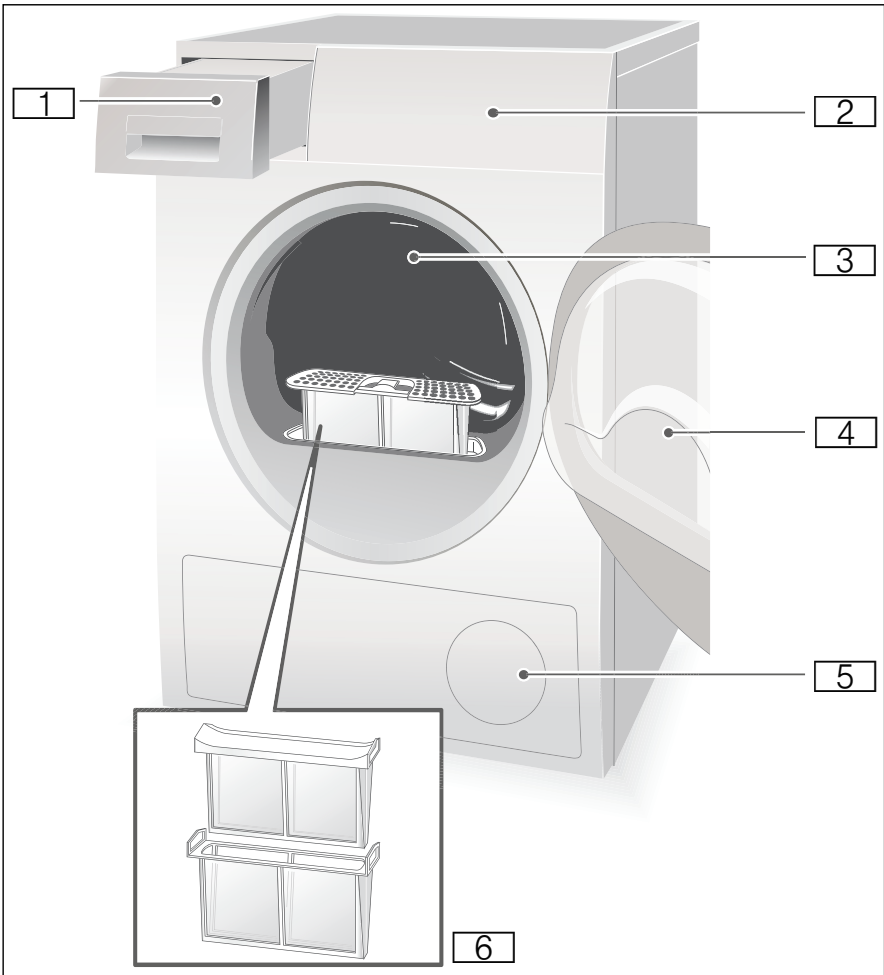
Указание: Ако искате отново да източите кондензатната вода в контейнера за кондензатна вода, извършете стъпките в обратен ред.

Най-важното накратко

1		⇒		⇒	
	Напълнете прането и затворете вратата.		Изключете сушилнята.		Изберете програма и при нужда нагласете предварителните настройки за програмата.
2		⇒		⇒	
	Изберете бутон за стартиране  .		Сушене.		Извадете прането.
3		⇒		⇒	
	Изключете сушилнята.		Изпразнете контейнера за кондензирана вода.		Почистете цедката за влакна.

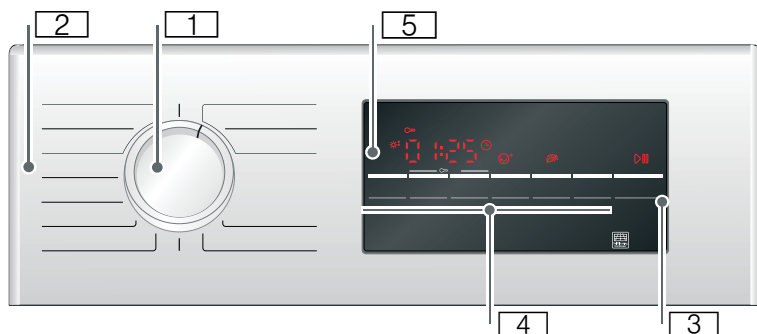
Запознаване с уреда

Сушилня



- 1 Контейнер за кондензатна вода
- 2 Обслужващ и индикаторен панел
- 3 Вътрешно осветление на барабана (в зависимост от модела)
- 4 Врата на сушилнята
- 5 Вход за въздух
- 6 Мрежест филтър

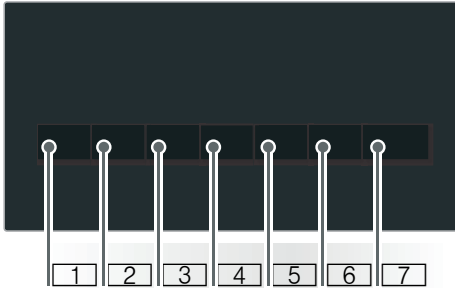
Обслужващ панел



- 1** Копче за избор на програми за включване и изключване и избор на програма.
- 2** Програми → Страница 25.
- 3** Бутон Старт за включване или прекъсване на програмата → Страница 27.
- 4** Бутони → Страница 27.
- 5** Дисплей с бутони → Страница 23.

Дисплей

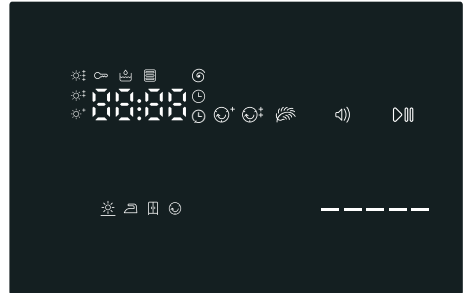
Бутони на дисплея



- 1 Изберете **Степен на сушене.**
- 2 Изберете **Време на сушене.**
- 3 Изберете **Свършва в.**
- 4 Изберете **Защита от намачкване.**
- 5 Изберете **Деликатно сушене.**
- 6 Включете или изключете **сигнала.**
- 7 Изберете **Старт/Пауза.**

Изчерпателно описание на всички бутони на → *Страница 27.*

Дисплей



- Избрана е защита от намачкване.
- Fino регулиране на степента на сушене.
- Избрана е програма за време.
- Избрано е Време за свършване.
- Избрана е Защита от деца.
- Избрано е Обороти на центрофугата.
- Избрано е Деликатно сушене.
- Сигналът е активен.
- Старт или Пауза са избрани.
- 3 ч** Забавяне на програмата в часове при избор на време за свършване в.
- 1:27** Прогнозно времетраене на програмата в часове и минути.
- End - P -**
Напредък на програмата: сухо; лесно за гладене; сухо за гардероб; защита от намачкване; край и пауза.
- Топлообменникът се почиства автоматично.
- Изобразнете контейнера за кондензатна вода;
→ *Страница 30.*
- Почистете цедките за влакна;
→ *Страница 29.*



Дрехи

Подготвяне на дрехите

Предупреждение

Опасност от експлозия и пожар!

Отстранете запалки и кибрити от джобовете на облеклата.

Внимание!

Барабанът на сушилнята и тъканите могат да се повредят.

Извадете всички предмети от джобовете на текстила и спазвайте следното:

- Завържете коланите от плат, връзките на престилките и т.н. или използвайте торба за пране.
- Затворете циповете, кукичките и халките и закопчейте копчетата. Затворете копчетата на спално бельо с големи размери, напр. калъфки.
- Отстранете метални предмети, напр. кламери, от облеклата.
- За постигане на равномерно изсушаване сортирайте дрехите в зависимост от вида на тъканите и програмата за сушене.
- Винаги сушете текстил с много малки размери, напр. бебешки чорапки, с пране с големи размери, напр. хавлии.
- Трикотажни изделия, напр. тениски, често се свиват при първото сушене. Използвайте щадяща програма.
- Не сушете твърде дълго лесно за поддръжка пране. В противен случай прането се намачква силно.
- Използвайте времева програма за единични текстилни изделия.
- Някои препарати за пране и поддръжка, напр. течност за колосване или омекотител, съдържат частици, които могат да се отложат по сензора за влажност. Това може да наруши функционирането на сензора и следователно резултата от сушенето.

Указание

- При прането на текстила, подлежащ на сушене, дозирайте препаратите за пране и поддръжка според указанията на производителя.
- Редовно почиствайте сензора за влажност → Страница 34.

Сортирайте дрехите по

- Подходящо за сушене в сушилня
- Сушете с нормална температура
- Сушете с ниска температура
- Не сушете в сушилня

Указание: Не прехвърляйте прането от пералнята директно в сушилнята. Сортирайте центрофугираното пране, преди да го поставите в барабана на сушилнята.

Ако сушите едновременно тънкослойни, многослойни или дебелослойни тъкани, те се изсушават в различна степен. Затова сушете едновременно само пране с еднаква тъкан и структура, за да постигнете равномерен резултат от сушенето. Ако след това прането ви е все още твърде влажно, можете да изберете времева програма за допълнително сушене → Страница 25.

Внимание!

Възможни са материални щети на сушилнята или текстила.

Следните текстилни тъкани не трябва да се сушат в сушилня:

- Замърсено с масло пране.
- Неизпран текстил.
- Непромокаем текстил, напр. гумирани облекла.
- Чувствителни тъкани, напр. коприна, завеси от синтетични влакна.

Програми и бутони

Програми

Програма и тъкани	максимално зареждане и на- стройки на програмата / информа- ция
Име на програмата Програмата е подходяща за меки тъкани.	максимално зареждане спрямо сухото тегло на тъканите възможни настройки на програмата
Cottons  (Памук) Cupboard Extra Dry  (готово сухо плюс) Многослойни, дебели, здрави и устойчиви на изпарване тъкани от памук или лен, които се сушат трудно.	9 кг
Cottons  (Памук) Cupboard Dry  (готово сухо) Нормални еднослойни, здрави и устойчиви на изпарване тъкани от памук или лен.	9 кг
Cottons  (Памук) Iron Dry  (готово за гладене) Нормални, еднослойни, здрави и устойчиви на изпарване тъкани от памук или лен, които след сушенето трябва да са влажни и са подходящи за гладене или окачване.	9 кг
Easy Care  (Немачкаемо) Cupboard Extra Dry  (готово сухо плюс) Многослойни дебели текстилни тъкани от синтетика или смесени тъкани, които се сушат трудно.	3,5 кг
Easy Care  (Немачкаемо) Cupboard Dry  (готово сухо) Нормални еднослойни тъкани от синтетика или смесена тъкан.	3,5 кг
Easy Care  (Немачкаемо) Iron Dry  готово за гладене Нормални, еднослойни тъкани от синтетика или смесени тъкани, които след сушенето трябва да са влажни и са подходящи за гладене или окачване.	3,5 кг
Sportswear  (Импрегниране) Дрехи за открито с мембранно покритие и водоотблъскващи тъкани.	1,5 кг
Towels  (Кърпи за ръце) Здрави кърпи за ръце от памук.	6 кг
Mix  (Бързо/смесени) Смесено зареждане от тъкани от памук и синтетика.	3 кг

<p>Time Program Warm ☹️ (Топло време)</p> <p>Всички видове тъкане; програма с време.</p> <p>Подходящо за предварително изсушено или леко влажно пране и за допълнително сушене на многослойно, дебело пране.</p> <p>Указание</p> <ul style="list-style-type: none"> ■ Сушете вълната, спортните обувки и плюшените играчки само с кош за вълна → <i>Страница 16</i>. ■ В програмата с време остатъчната влага на прането не се разпознава автоматично. Ако прането след сушенето е още твърде влажно, повторете програмата и удължете при нужда продължителността на програмата. 	<p>3 кг</p> <p>Можете да напаснете продължителността на програмата с бутона за време за сушене.</p>
<p>Time Program Cold ☹️ (Време студено)</p> <p>Всички видове материи. За освежаване или проветряване на малко носени дрехи за пране.</p>	<p>3 кг</p> <p>Можете да напаснете продължителността на програмата с бутона за време за сушене.</p>
<p>Shirts/Blouses 👕 (Ризи/блузи)</p> <p>Връхни ризи/блузи, които не се гладят, от памук, лен, синтетика или смесени тъкани.</p>	<p>1,5 кг</p>
<p>Super 40' 🌀 (Супер 40)</p> <p>Синтетика и лек памук.</p>	<p>1 кг</p>
<p>Wool Finish 🌀 (Вълна завършване)</p> <p>Подходящи за сушилниятъкани от вълна или с процент вълна.</p>	<p>0,5 кг</p>
<p>Delicates 🧺 (Фино)</p> <p>За чувствителни материи, които могат да се перат, например от сатен, синтетика или смесени тъкани.</p>	<p>2 кг</p>

Бутони

Бутони	Обяснения и указания
Указание:	Не всички бутони и техните функции могат да се избират във всички програми.
Fine Adjust ☼ (Степен на сушене)	Ако прането ви е твърде влажно след сушенето, можете да извършите фина настройка на целевата степен на изсушаване, напр. сухо за гардероб. Целевата степен на изсушаване може да се увеличава със степента на сушене на три етапа от ☼ до ☼ ⁺ . След адаптиране на целевата степен на изсушаване настройката остава запаметена за всички програми с избираема целева степен на изсушаване също и след изключване на сушилнята. Указание: Колкото по-висока е степента на сушене, толкова по-дълга е продължителността на програмата.
Drying Time ⌚ (Време на сушене)	Напаснете продължителността на програмата за време. 20 минути до максимум 3 часа, на стъпки от 10 минути.
Finished in ⌚ (Свършва в)	Програмата свършва след 1 ч до 24 ч. Настройте времето за свършване на стъпки от часове и по този начин отложете старта на програмата. Желаният брой часове, след който свършва програмата, се показва на дисплея.
Less Ironing ☺ (Защита от намачкване)	Барабанът движи дрехите след сушене 60 или 120 минути във всяка програма и на равни интервали от време, за да се избегне намачкване.
Gentle 🌿 (Щадящ)	Намалена температура за чувствителни тъкани, като например полиакрил или еластан, може да увеличи продължителността на сушенето.
Signal 🔔 (Сигнал)	След края на програмата прозвучава сигнал.
☞ 3 sec. (Защита от деца 3 сек.)	Активирайте или деактивирайте защитата от деца като задържите едновременно натиснати за 3 секунди бутона за "свършва в" и бутона за време на сушене.
Start/Reload ▶ (Старт/пауза)	Старт и пауза на програмата.



Обслужване на уреда

Поставете прането и включете сушилнята

Указание: Сушилнята трябва да бъде поставена и свързана правилно, → *Страница 14.*

1. Поставете дрехите в барабана.
2. Завъртете копчето за избор на програми на произволна програма, за да включите сушилнята.
3. Затворете вратата на сушилнята.

Внимание!

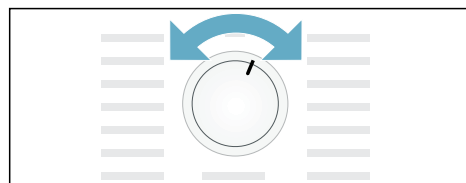
Възможни са материални щети по сушилнята или тъканите.

Не защитвайте дрехи с вратата.

Настройка на програма

Указание: Ако сте активирали заключването за деца, трябва да го деактивирате преди настройване на програма, вж. → *Страница 27.*

1. Изберете желаната програма, детайлна информация за програмите от → *Страница 25.*
2. Настройте желаната програма от копчето за избор на програми. На дисплея се показват настройките на програмата за избраната програма.



Указание: Предварителните настройки на програмата са стандартните настройки, които вече са зададени при избора на програма. Вие виждате предварителните настройки на програмата след избора на програма на дисплея.

3. Ако желаете, променете предварителните настройки на програмата. Детайлни информации за това от → *Страница 25.*

Стартиране на програмата

Изберете бутона Старт.




Указание: Ако искате да заключите програмата, за да предотвратите неволното ѝ променяне, можете да изберете защитата от деца, вж. → *Страница 27.*

Изпълнение на програмата

Статусът на програмата се показва на дисплея.

напр. Очаквана продължителност на програмата в часове и минути.
1:27

Указание: При избор на дадена програма се показва очакваната продължителност на сушенето за препоръчаното количество пране. По време на сушенето сензори за влажност определят остатъчната влага в прането и адаптират съответно продължителността на програмата (с изключение на времевите програми). Това се разпознава по скоковете в остатъчното време.

- * Сухо
-  Сухо за гладене
-  Сухо за гардероб
-  Защита от намачкване
- P - Пауза
- End Край

Променете програмата или допълнете пране

Във всеки момент по време на сушенето можете да вадите или добавяте пране, както и да променят или напасвате програмата.

1. Отворете вратата на сушилнята или изберете бутона Старт за пауза.
2. Добавете пране или отстранете тъканите.
3. Ако желаете изберете друга програма или допълнителна функция.
4. Затворете вратата на сушилнята.
5. Изберете бутона Старт.

Указание: Продължителността на програмата на дисплея се актуализира в зависимост от зареждането и остатъчната влажност на прането. Показваните стойности могат да се променят след промяна на програмата или промяна на зареждането.

Прекъсване на програмата

Програмата може да бъде прекъсната по всяко време, като отворите вратата на сушилнята или изберете бутона Старт за пауза.

Внимание!

Опасност от пожар. Прането може да се запали.

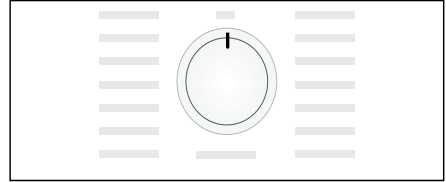
Ако прекъснете програмата, трябва да извадите всички дрехи и да ги разстелите така, че топлината да може да се разсее.

Програмата е свършила

На дисплея се появява *End*.

Извадете прането и изключете сушилнята

1. Извадете дрехите.
2. Завъртете копчето за избор на програми на позиция Изкл.

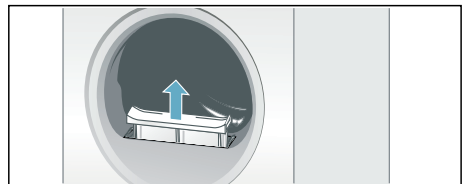


Почистване на мрежестия филтър

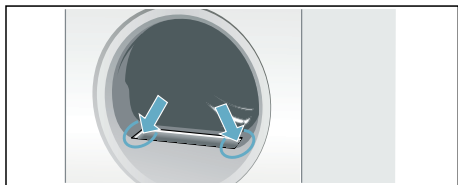
Указание: При сушенето в решетката за влакна се улавят влакна и косми от прането. Запушена или замърсена решетка за вълна намалява потока въздух и сушилнята не може да достигне пълната си производителност. Чистите решетки за влакна освен това намаляват консумацията на енергия и времето за сушене.

Почиствайте цедката за влакна **след всяко** сушене:

1. Отворете вратата на сушилнята и отстранете всички влакна от вратата.
2. Извадете двуделната цедка за влакна навън.

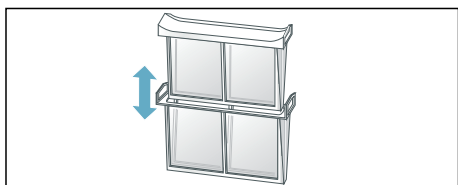


3. Отстранете влакната от вдлъбнатината на цедката за влакна.

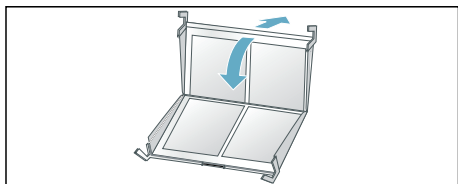


Указание: Внимавайте за това, влакна да не падат в отворената шахта.

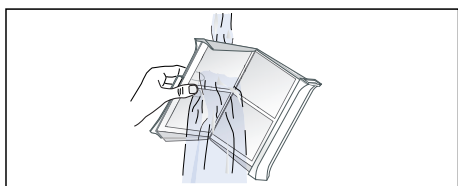
4. Разглобете двуделната цедка за влакна навън.



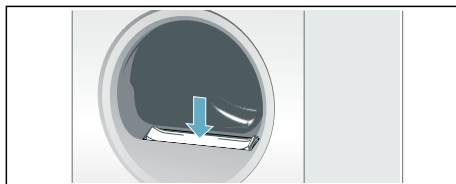
5. Отворете двете цедки и отстранете всички влакна.



6. Изплакнете влакната под течаща топла вода.



7. Подсушете цедките за влакна, затворете ги и поставете обратно двуделната цедка за влакна.



Внимание!

Сушилнята може да се повреди.

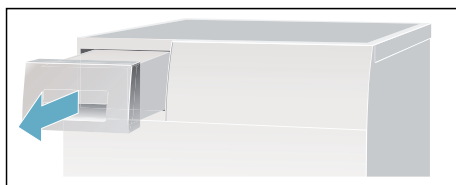
Никога не използвайте сушилнята без или с повредена цедка за влакна.

Изпразване на контейнера за кондензатна вода

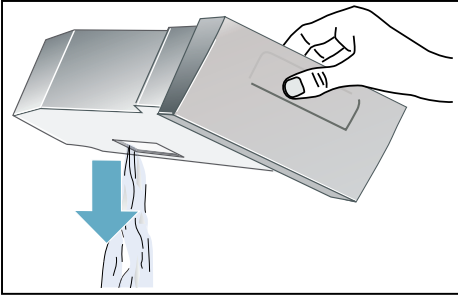
По време на сушенето в уреда се образува кондензатна вода.

Ако не се използва изпускателен маркуч, кондензатната вода от уреда отива в контейнера за кондензатна вода. В този случай трябва след всяко сушене да изпразвате контейнера за кондензатна вода и допълнително да правите това, ако той предсрочно се напълни по време на сушене.

1. Извадете контейнера за кондензатна вода в хоризонтална позиция.



2. Излейте кондензатната вода.

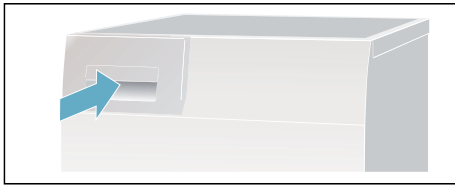


Внимание!

Замърсената кондензатна вода може да причини вреди на здравето и материални щети.

Кондензатната вода не е питейна вода и може да е замърсена с влакна. Не пийте и не използвайте повторно.

3. Вкарайте контейнера за кондензатна вода обратно в сушилнята докато усетите щракване.



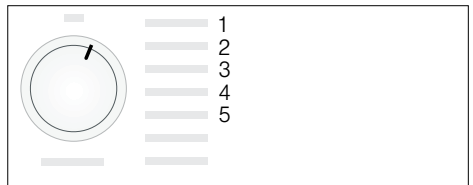
Указание: Цедката в контейнера за кондензирана вода филтрира кондензираната вода, която се използва за автоматичното почистване на сушилнята. Цедката се почиства чрез изпразване на кондензираната вода. Въпреки това проверявайте редовно за оставащи отлагания и ги отстранявайте. Вижте → Страница 34.

Настройка на сигнала

Можете да промените следните настройки:

- Оборотите на центрофугиране, използвани при прането в пералнята, за по-точно показване на планираната продължителност на сушене,
- силата на звука за сигнала в края на програмата,
- силата на звука за сигналите на бутоните.

За промяна на настройките първо винаги трябва да активирате режима за настройка.



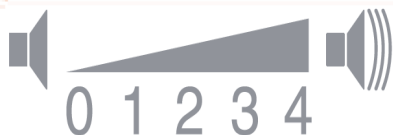
Активиране на режим за настройване

1. Включете сушилнята.
2. Изберете програма Памук на позиция 1 и изчакайте 5 секунди.

Сега е активиран режимът за настройка, на дисплея се появяват символите и времетраенето на програмата.

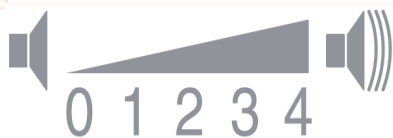
1. Натиснете бутон Старт, задръжте го натиснат и едновременно завъртете копчето за избор на програми надясно на позиция 2.
2. На дисплея се появява стойността за **оборотите на центрофугата**.
3. Променете оборотите на центрофугата чрез избор на бутона за "свършва в" или бутона за време на сушене.
4. Завъртете бутона за програмите надясно до позиция 3.

5. На дисплея се показва силата на звука за **сигнала в края на програмата**.



0 = изключена, 1 = тиха, 2 = средна, 3 = силно, 4 = много силно

6. Променете силата на звука чрез избор на бутона за "свършва в" или бутона за време на сушене.
7. Завъртете бутона за програмите надясно до позиция 4.
8. На дисплея се показва силата на звука за **сигнала на бутоните**.



0 = изключена, 1 = тиха, 2 = средна, 3 = силна, 4 = много силна

9. Променете силата на звука чрез избор на бутона за "свършва в" или бутона за време на сушене.

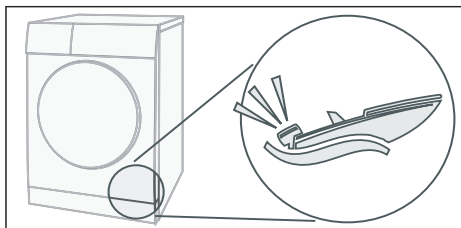
Прекратяване на режима за настройка

Завъртете копчето за избор на програми на позиция изкл, ако сте настроили желаните обороти на центрофугата и силата на звука. Настройките сега са запазени.

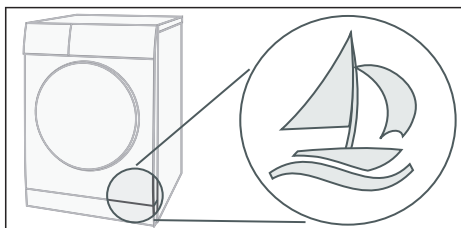
Шумове

Указание: При сушенето, в частност по време на началната фаза, се получават шумове, обусловени от работата на компресора и помпата. Това е съвсем нормално и не нарушава безупречното функциониране на уреда.

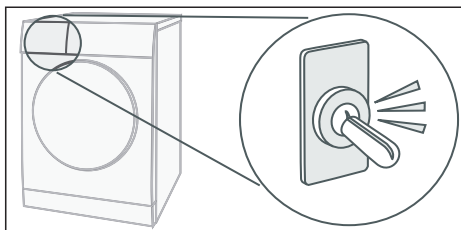
Компресорът на сушилнята причинява от време на време бръмчене. При това силата на звука варира в зависимост от програмата и напредъка на сушенето.



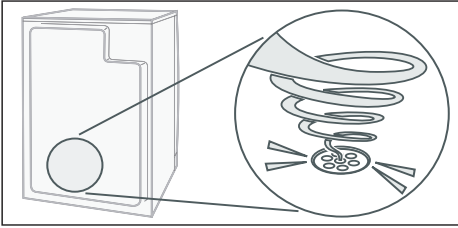
Компресорът от време на време се проветрява и при това възниква жужкащ звук.



Автоматичното почистване на сушилнята предизвиква щракане.



Кондензатната вода се изпомпва с помпа в контейнера за кондензатната вода. При това възникват шумове от помпата.



Почистване

Почистване на сушилнята и обслужващия панел

Предупреждение

Опасно за живота!

Сушилнята работи с електрически ток, като при това има опасност от токов удар.

Преди почистване откачете сушилнята от електрическата мрежа.

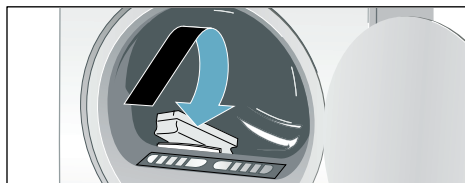
Почиствайте сушилнята само с вода и с мека влажна кърпа.

Веднага отстранявайте всякакви остатъци от перилен препарат, от спрейове или остатъци. Не използвайте средства за почистване или за предварително третиране на дрехите (напр. препарати за петна, спрейове за предпране). Не използвайте водоструйка или пароструйка за почистване на вашия уред.

Почистване на сензорите за влажност

Указание: Сушилнята е оборудвана със сензор за влажност от неръждаема стомана. Сензорът за влажност измерва степента на влажност на прането. След продължителна употреба по сензора за влажност може да се отложи тънък слой котлен камък или остатъци от препарати за пране и поддръжка. Тези отлагания трябва да се отстраняват редовно, в противен случай е възможно нарушено функциониране на сензора и следователно влошен резултат от сушенето.

Отворете вратата и почистете сензора за влажност с грапава гъба.



Внимание!

Сензорът за влажност може да се повреди.

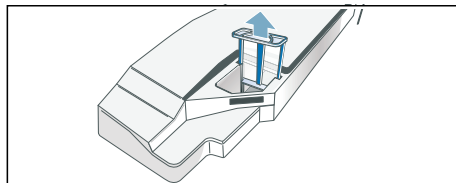
Не почиствайте сензорите за влажност с абразивен препарат и телени гъби.

Почистване на цедката в контейнера за кондензната вода

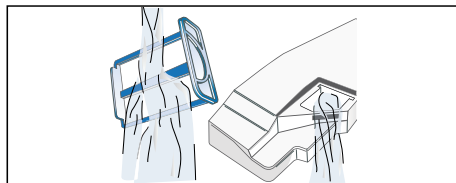
Указание: Цедката в контейнера за кондензирана вода почиства кондензираната вода, която се използва за автоматичното почистване на сушилнята.

1. Извадете контейнера за кондензирана вода в хоризонтална позиция.
2. Излейте кондензираната вода.

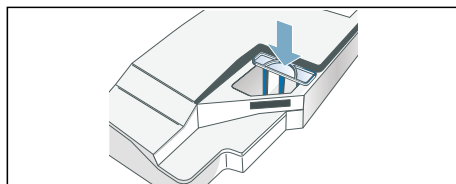
3. Свалете цедката.



4. Почистете цедката под течаща топла вода или в съдомиялна машина.



5. Вкарайте цедката, докато усетите щракване.






Внимание!

Сушилнята може да е замърсена с влакна и в резултат на това да бъде повредена.

Използвайте сушилнята само с поставена цедка.

6. Вкарайте контейнера за кондензирана вода, докато усетите щракване.

? Повреда, какво да направим?

Неизправности	Причина/Отстраняване
 на дисплея и сушенето е прекъснато.	<ul style="list-style-type: none"> ■ Изпразнете контейнера за кондензната вода; → Страница 30 и сушилната; → Страница 16. ■ Ако е инсталиран опционалният механизъм за източване на кондензат*, маркучът на механизма може да е запушен или прегънат. Проверете маркуча за отлагания и го промийте. Прокарайте маркуча така, че да не се прегъва.
 на дисплея.	Почистете филтъра за мъх и изберете бутона Старт → Страница 29.
selfCleaning на  дисплея.	Не е налице грешка. Теплообменникът се почиства автоматично. Не изваждайте контейнера за кондензат, докато се показва този символ.
Сушилнята не стартира.	<ul style="list-style-type: none"> ■ Включен ли е щепселът, проверен ли е предпазителът? ■ Избрана ли е програма? Изберете програма. ■ Вратата на сушилната отворена ли е? Затворете вратата. ■ Активирана ли е защитата от деца? Деактивирайте функцията за обезопасяване спрямо деца. ■ Избрано ли е "Свършва в"? Програмата стартира със забавяне → Страница 27.
Намачкване.	<ul style="list-style-type: none"> ■ Намачквания се получават, когато количеството за пълнене е превишено или е избрана неправилната програма за съответния вид текстил. Ще намерите всички необходими информации в таблицата с програмите → Страница 25. ■ Извадете облеклата непосредствено след сушенето, при престояването в барабана се получават намачквания.
Изитича вода.	Не е налице грешка, вероятно сушилната е поставена под наклон. Изправете сушилната.
Показваната продължителност на програмата се променя по време на процеса на сушене.	Не е налице грешка. Сензорите за влажност определят остатъчната влага в прането и адаптират съответно продължителността на програмата (с изключение на времевите програми).
* в зависимост от модела	

Неизправности	Причина/Отстраняване
Прането не се изсушава напълно или е все още твърде влажно.	<ul style="list-style-type: none"> ■ След края на програмата топлото пране се идентифицира като по-влажно, отколкото е в действителност. Разстелете прането и оставете да се охлади. ■ Направете фина настройка на желаната степен на изсушаване; с това времето за сушене се удължава, но температурата не се повишава. Вашето пране ще се изсушава по-добре → <i>Страница 27</i>. ■ Изберете програма с по-дълго време за сушене или увеличете степента на изсушаване. При това температурата не се увеличава. ■ Изберете времева програма за допълнително сушене на все още влажно пране → <i>Страница 25</i>. ■ Ако сте превишили максималното количество за зареждане на програмата, прането не може да се изсуши добре. ■ Почистете сензора за влажност в барабана. По сензора за влажност може да се отложи тънък слой котлен камък или остатъци от препарати за пране и поддръжка, който да наруши функционирането. Прането не се изсушава напълно → <i>Страница 34</i>. ■ Сушенето е било прекъснато поради прекъсване на електрозахранването, пълен контейнер за кондензат или превишаване на максималното време за сушене. <p>Указание: Обърнете също внимание на препоръките относно прането → <i>Страница 24</i>.</p>
Твърде дълго време за сушене?	<ul style="list-style-type: none"> ■ Филтърът за мъх може да е замърсен, в резултат на което времето за сушене се удължава. Почистете филтъра за мъх. ■ Ако входът за въздух на сушилнята е запушен или не е свободно достъпен, това може да удължи времето за сушене. Поддържайте свободен входа за въздух. ■ Оптималната температура на околната среда при сушене е между 15°C и 30°C. Извън този диапазон времето на сушене може да се увеличи. ■ Недостатъчна въздушна циркулация в помещението може да удължи времето за сушене. Проветрете помещението.
Угаснал дисплей и бутонът Старт мига.	<p>Не е налице грешка. Режимът за пестене на енергия е активиран → <i>Страница 14</i>.</p>
Остатъчна вода в контейнера за кондензат, въпреки че сушилнята е свързана към механизма за източване на кондензат*.	<p>Не е налице грешка. Ако е инсталиран механизъм за източване на кондензат, поради функцията за самопочистване на сушилнята в контейнера за кондензат остава остатъчна вода.</p>
Влажността в помещението се покачва.	<p>Не е налице грешка. Проветрете добре помещението.</p>
Прекъсване на електрозахранването.	<p>Програмата за сушене се прекъсва. Извадете прането и го разстелете или стартирайте програмата отново.</p>
Необичайни шумове при сушенето.	<p>Не е налице грешка. Шумовете възникват при автоматичното почистване на топлообменника → <i>Страница 32</i>.</p>
Въпреки сушенето сушилнята е студена на допир.	<p>Не е налице грешка. Сушилнята с топлинна помпа суши ефективно с ниски температури.</p>

* в зависимост от модела

Указание: Ако не можете да отстраните самостоятелно дадена повреда на сушилнята чрез изключване и включване, се обърнете към службата за обслужване на клиенти.



Служба обслужване на клиенти

Специализиран сервис

Ако не можете сами да отстраните повредата сами (повреди, какво да направя?) се обърнете към нашата клиентска служба. Винаги ще намерим подходящо решение, така ще спестим и ненужното посещение на техник.

Информацията за контакт за най-близкия център за обслужване на клиенти ще намерите в приложения указател за центровете за обслужване на клиенти.

Съобщете на сервиса серийния номер (E-Nr.) и производствения номер (FD) на сушилнята.

E-Nr. _____ FD _____

Тези данни ще намерите от вътрешната страна на вратата на сушилнята или върху задната страна на сушилнята.

Доверете се на компетентността на производителя.

Потърсете ни. Така ще бъдете сигурни, че ремонтът ще бъде извършен от обучени сервисни техници, които разполагат с оригинални резервни части.



Стойности на потребление

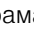
Таблица със стойности на консумация


Програма	Обороти на центрофугата, с които е центрофугирано прането	Продължителност**		Разход на енергия**	
		9 кг	4,5 кг	9 кг	4,5 кг
Памук		9 кг	4,5 кг	9 кг	4,5 кг
Готово сухо*	1400 об./мин.	211 мин.	135 мин.	1,77 кВтч	1,11 кВтч
	1000 об./мин.	238 мин.	151 мин.	2,05 кВтч	1,25 кВтч
	800 об./мин.	266 мин.	167 мин.	2,33 кВтч	1,39 кВтч
Сухо за гладене*	1400 об./мин.	153 мин.	96 мин.	1,26 кВтч	0,80 кВтч
	1000 об./мин.	180 мин.	112 мин.	1,54 кВтч	0,94 кВтч
	800 об./мин.	208 мин.	128 мин.	1,82 кВтч	1,08 кВтч
Немачкаемо		3,5 кг		3,5 кг	
Готово сухо*	800 об./мин.	74 мин.		0,55 кВтч	
	600 об./мин.	87 мин.		0,66 кВтч	

* Програмна настройка съгласно валидния EN61121 при използване на външен изпускателен маркуч.

** В зависимост от вида тъкани, състава на прането за сушене, остатъчната влага на тъканите, настроената степен на сушене, количеството на зареждане, условията на околната среда, както и при активиране на допълнителните функции, стойностите могат да се различават от посочените стойности.

Най-ефикасна програма за тъкани от памук

Следната “Стандартна програма за памук” (обозначена с ) е подходяща за сушене на нормално влажно памучно пране и по отношение на комбинирания разход на енергия е най-ефикасна за сушене на мокро памучно пране.

Стандартни програми за памук съгласно актуалната Наредба на ЕС 932/2012			
Програма	Зареждане	Разход на енергия	Продължителност на програмата
 Памук Готово сухо	9 кг/4,5 кг	2,05 kWh/1,25 kWh	238 мин/151 мин

Настройки на програмата за изпитвания и етикетирание относно енергийната ефективност в съответствие с Директива 2010/30/ЕС.



Технически данни

Размери:

85 x 60 x 60 cm

Височина x ширина x дълбочина

Тегло:

прибл. 56 кг

Максимално количество за зареждане:

9 кг

Контейнер за кондензатна вода:

4,6 л

Напрежение на свързване:

220 - 240 V

Мощност на свързване:

макс. 1000 W

Предпазител:

10 A

Вътрешно осветление на барабана***Температура на околната среда:**

5 - 35 °C

Разход на мощност в изключено състояние:

0,10 W

Разход на мощност в състояние на готовност (неизключено състояние):

0,75 W

* В ЗАВИСИМОСТ ОТ МОДЕЛА



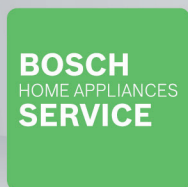
Благодарим Ви, че си купихте домашен уред на Bosch!

Регистрирайте вашето ново устройство на MyBosch сега и спечелете директно от:

- Съвети и трикове от експерти за вашия уред
- Опции за удължаване на гаранцията
- Отстъпки за аксесоари и резервни части
- Дигитален наръчник и всички данни за уреда на едно място
- Лесен достъп до сервизното обслужване за домакински уреди Bosch

Безплатно и лесно регистриране - вкл. и на мобилни телефони:

www.bosch-home.com/welcome



Нуждаете се от помощ? Ще я намерите тук.

Експертен съвет за вашите битови уреди на Bosch, нуждаете се от помощ при проблеми или ремонт от експерти на Bosch.

Научете повече за многото начини, по които Bosch осигурява съдействие:

www.bosch-home.com/service

Данни за контакт на всички страни са посочени в приложената сервизна директория.

Robert Bosch Hausgeräte GmbH

Carl-Wery-Straße 34

81739 München, GERMANY

www.bosch-home.com



9001518829 (9912)

bg