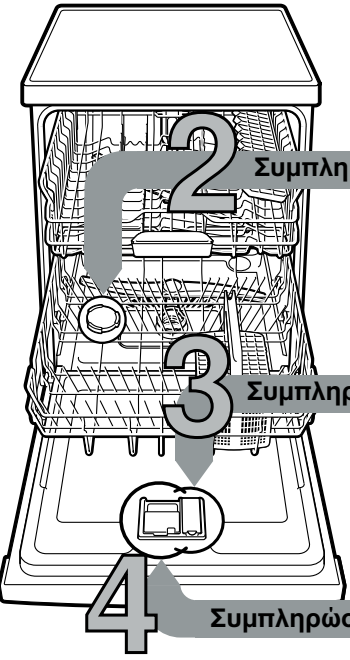


Σύντομα και εύχρηστα:  
Ό,τι χρειάζεται το πλυντήριο πιάτων σας ...  
Πριν την πρώτη χρήση διαβάστε ωστόσο τις οδηγίες τοποθέτησης και χρήσης!



1

Ρύθμιση της εγκατάστασης αποσκλήρυνσης νερού \*

Πληροφορηθείτε την τιμή της σκληρότητας του νερού από την υπηρεσία ύδρευσης και καταχωρήστε την ...

Τιμή σκληρότητας νερού °dH	Περιοχή σκληρότητας	mmol/l	Τιμή ρύθμισης
0 - 6	μαλακό	0 -1,1	H:00
7 - 8	μαλακό	1,2-1,4	H:01
9 -10	μέτριο	1,5-1,8	H:02
11-12	μέτριο	1,9-2,1	H:03
13-16	μέτριο	2,2-2,9	H:04
17-21	σκληρό	3,0-3,7	H:05
22-30	σκληρό	3,8-5,4	H:06
31-50	σκληρό	5,5-8,9	H:07

\* μόνο πριν από το πρώτο πλύσιμο ή όταν έχει αλλάξει η σκληρότητα του νερού

Γρήγορα τακτοποιημένο ...

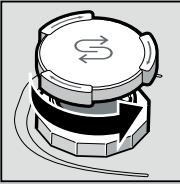
και ρύθμιση ως εξής

- Ενεργοποιήστε τον διακόπτη ON/OFF.
- Πατήστε το πλήκτρο **Setup 3 sec.** για 3 δευτερόλεπτα.
- Η οθόνη ενδείξεων δείχνει **Hxx** και **Set**
- Πατήστε το πλήκτρο "Start" τόσες φορές, μέχρι να ρυθμιστεί ο επιθυμητός βαθμός σκληρότητας του νερού.
- Για να αποθηκεύσετε τις ρυθμίσεις, πατήστε το πλήκτρο < για 3 δευτερόλεπτα.

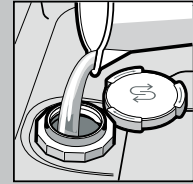
2 Συμπληρώστε ειδικό αλάτι

Διαλύει τα άλατα ασβεστίου (όχι απαραίτητο στην τιμή ρύθμισης 0!) ...

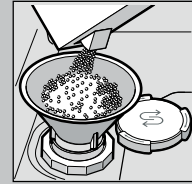
Για ιδανικό αποτέλεσμα πλυσίματος



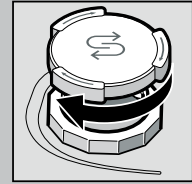
Ξεβιδώστε το καπάκι.



Γεμίζετε το δοχείο αλατιού με νερό μόνο πριν την πρώτη πλύση.



Ρίχνετε μέσα ειδικό αλάτι (ποτέ απορρυπαντικό!).

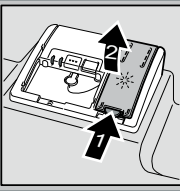


Κλείστε το καπάκι. Πλύνετε αμέσως.

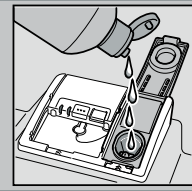
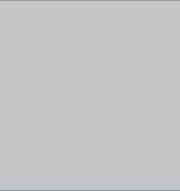
3 Συμπληρώστε λαμπρυντικό

Χαρίζει αστραφτερή γυαλάδα ...

Για ιδανικό στέγνωμα



Πατήστε το σημάδι 1, ανασηκώστε το καπάκι 2.



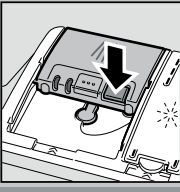
Συμπληρώστε λαμπρυντικό.



Κλείστε το καπάκι. ΚΛΑΚ!

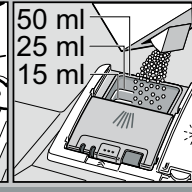
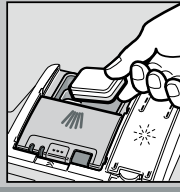
4 Συμπληρώστε απορρυπαντικό

Πολλοί ρύποι, πολύ απορρυπαντικό ...

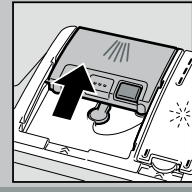


Ανοίξτε ενδεχομένως το καπάκι (πατήστε το πλήκτρο).

Προσοχή Τα συνδυαστικά προϊόντα δεν είναι κατάλληλα για όλα τα προγράμματα, προσέξτε τις υποδείξεις του κατασκευαστή.



Βάλτε απορρυπαντικό μόνο σε στεγνή θήκη απορρυπαντικού.

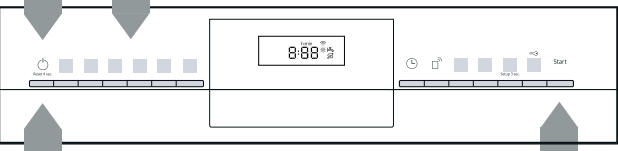


Ωθήστε το καπάκι να κλείσει, πιέστε το καπάκι. ΠΛΟΠ!

5 Ενεργοποιήστε τη συσκευή

6 Επιλέξτε πρόγραμμα

Γρήγορα, οικονομικά ή εντατικά ...



7 Ξεκινήστε το πρόγραμμα Έναρξη ...

8 Απενεργοποιήστε τη συσκευή Όλα εντάξει ...

Πίνακας προγραμμάτων

Σ' αυτόν τον συνοπτικό πίνακα προγραμμάτων δίνεται ο μέγιστος δυνατός αριθμός προγραμμάτων. Τα αντίστοιχα προγράμματα της συσκευής σας θα τα βρείτε στη μετώπη χειρισμού. Τα στοιχεία μέτρησης των προγραμμάτων βασίζονται σε μετρήσεις που έχουν γίνει στο εργαστήριο σύμφωνα με το Ευρωπαϊκό Πρότυπο EN 60436. Οι τιμές κατανάλωσης εξαρτώνται από την επιλογή προγράμματος και τις πρόσθετες λειτουργίες. Με απενεργοποιημένη παροχή λαμπρυντικού ή σε έλλειψη λαμπρυντικού αλλάζει η διάρκεια λειτουργίας.

\* μισή τυποποιημένη φόρτωση  
\*\* Πρόγραμμα κατάλληλο για τη νύχτα: παρατεταμένη διάρκεια, όμως σχεδόν αθόρυβο.

	Εντατικό 70°	Auto 45° / 65°	Οικονομικό 50°	Αθόρυβο ** 50°	Express 65°	Express 60°	Express 45°	Ποτήρια 40°	Favourite	Αυτοκαθαρισμός
Διάρκεια σε ώρες : λεπτά	2:05 -2:15	1:40 -2:45	5:20	4:00	1:00	1:29	0:29 *	1:40 -1:45	0:15	2:10 -2:15
Κατανάλωση ρεύματος σε kWh	1,350 -1,400	0,850 -1,450	0,824	1,100	1,200	1,250	0,750	0,750 -0,800	0,050	1,130 -1,350
Κατανάλωση νερού σε λίτρα:	10,5 -13,5	7 -15,5	9,5	10,5	10	11,5	10	11,5 -14	4	13 -15,2

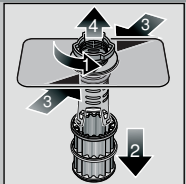
Την περιγραφή πιθανών πρόσθετων λειτουργιών τη βρίσκετε στις οδηγίες της συσκευής σας.

## Συντήρηση και φροντίδα

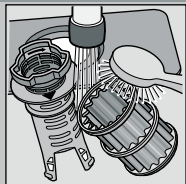
Για τέλεια αποτελέσματα πλυσίματος ...

## Καθαρισμός αντλίας απόνερων

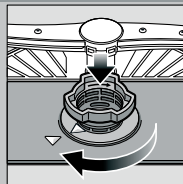
**Φίλτρα**  
... Έλεγχος, ενδεχομένως καθαρισμός



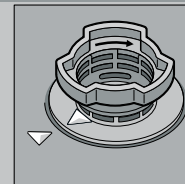
Στρέψτε τον κύλινδρο φίλτρου, βγάλτε το σύστημα φίλτρων ...



Ξεπλύντε κάτω από τρεχούμενο νερό ...



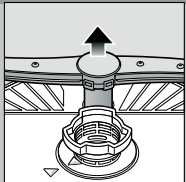
τοποθετήστε ...



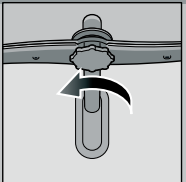
βιδώστε το σύστημα φίλτρων. **ΠΡΟΣΕΞΤΕ ΤΟ ΣΗΜΑΔΙ!**

- Τραβήξτε το φιλς από την πρίζα.
- Αφαιρέστε τα φίλτρα και αντλήστε το νερό με κάποιο σκεύος.
- Ανασηκώστε το καπάκι (A)
- Ελέγξτε την περιοχή της πεταλούδας για ξένα σώματα.
- Κλείστε το καπάκι, πιέζοντάς τα να κουμπώσει αισθητά (B)
- Τοποθετήστε τα φίλτρα.

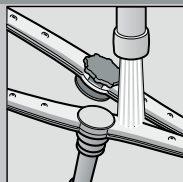
**Εκτοξευτήρες νερού**  
... Απομακρύνετε τυχόν ρύπους/επικαθίσεις αλάτων που έχουν βουλώσει τα μπεκ



Τραβήξτε τον κάτω βραχίονα προς τα πάνω ...



Ξεβιδώστε τον πάνω βραχίονα ...



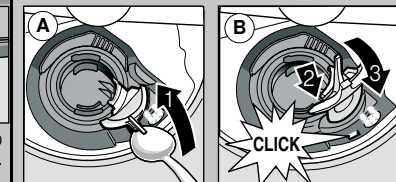
καθαρίστε τα μπεκ εκτόξευσης νερού κάτω από τρεχούμενο νερό (ενδεχομένως με οδοντογλυφίδα) ...



τοποθετήστε τον κάτω βραχίονα ...



βιδώστε τον πάνω βραχίονα ...



## Αποκατάσταση μικρών βλαβών από σας τους ίδιους ...

... επειδή η αντιμετώπιση των προβλημάτων από σας τους ίδιους αξίζει τον κόπο!

Περαιτέρω υποδείξεις θα βρείτε στις οδηγίες χρήσης

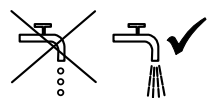
### Βλάβη

### Πιθανές αιτίες

### Λύση

Οι ενδείξεις E:32 -00 και ανάβουν

Η μπαταρία παροχής νερού είναι μπλοκαρισμένη ή φραγμένη με άλατα



Δεν έχει συνδεθεί η παροχή νερού

- ▶ Ανοίξτε την μπαταρία παροχής νερού.
- ▶ 1. Ξεβιδώστε τη σύνδεση νερού.
- ▶ 2. Καθαρίστε το φίλτρο στη σύνδεση νερού.
- ▶ 3. Η ποσότητα ροής πρέπει με ανοιχτή την παροχή νερού να ανέρχεται σε τουλάχιστον 10 l/min. Σε περίπτωση μικρότερης παροχής πρέπει να αλλάξει η μπαταρία παροχής νερού.
- ▶ Τοποθετήστε τον εύκαμπτο σωλήνα παροχής χωρίς τσάκισμα.
- ▶ Συνδέστε την παροχή νερού. (Σύνδεση πόσιμου νερού στις οδηγίες χρήσης).

Ένδειξη E92 -40

Φίλτρα λερωμένα ή βουλωμένα

Οι ενδείξεις E:61 -03 και ανάβουν

Ο εύκαμπτος σωλήνας αποχέτευσης είναι φραγμένος ή τσακισμένος  
Το κάλυμμα της αντλίας απόνερων δεν είναι συναρμολογημένο

Η αντλία απόνερων μπλοκάρει

Η συσκευή είναι τεχνικά ελαττωματική

Οι ενδείξεις E:61 -02 και ανάβουν

Η αντλία απόνερων μπλοκάρει

Η συσκευή είναι τεχνικά ελαττωματική

Υπόλοιπο νερό στη συσκευή

Το πρόγραμμα δεν έληξε ακόμα

Σκουριά πάνω στα μαχαιροπίρουνα

Τα μαχαιροπίρουνα δεν είναι ανθεκτικά έναντι σχηματισμού σκουριάς  
Οι σκληρές λεπίδες μαχαιριών είναι πιο ευαίσθητες

Ξένη σκουριά

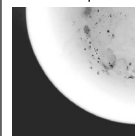
- ▶ Καθαρίστε τα φίλτρα (βλέπε επάνω).
- ▶ Τοποθετήστε τον εύκαμπτο σωλήνα αποχέτευσης χωρίς τσάκισμα.
- ▶ Συναρμολογήστε το κάλυμμα (βλέπε επάνω).
- ▶ Καθαρίστε την αντλία απόνερων (βλέπε επάνω).
- ▶ Καλέστε την υπηρεσία τεχνικής εξυπηρέτησης πελατών του εργοστασίου (αναφέρετε την ένδειξη σφάλματος).
- ▶ Αποσυνδέστε τη συσκευή από την πρίζα. Κλείστε τη βάνα παροχής νερού.
- ▶ Ενεργοποιήστε και απενεργοποιήστε τη συσκευή ή διακόψτε το πρόγραμμα (βλέπε "Ακύρωση προγράμματος").
- ▶ Χρησιμοποιείτε μαχαιροπίρουνα ανθεκτικά στο πλύσιμο στο πλυντήριο πιάτων.
- ▶ Μην πλένετε ποτέ σκουριασμένα εξαρτήματα στη συσκευή.

### Βλάβη

### Πιθανές αιτίες

### Λύση

Τα σκεύη δεν είναι καθαρά  
Αμμουδερά ή κοκκώδη υπολείμματα επάνω στα σκεύη



Τα σκεύη ακουμπούν μεταξύ τους ή βρίσκονται το ένα επάνω στο άλλο  
Πολύ λίγο απορρυπαντικό  
Επιλέχτηκε ακατάλληλο πρόγραμμα  
Βουλωμένα μπεκ στους εκτοξευτήρες νερού  
Τα φίλτρα είναι λερωμένα, τα φίλτρα δεν είναι σφιγμένα  
Οι εκτοξευτήρες νερού είναι μπλοκαρισμένοι

- ▶ Τοποθετείτε τα σκεύη μεμονωμένα, αποφεύγετε σημεία επαφής.
- ▶ Προσέξτε τα στοιχεία του κατασκευαστή (απορρυπαντικό).
- ▶ Επιλέξτε ισχυρότερο πρόγραμμα.
- ▶ Καθαρίστε τους εκτοξευτήρες νερού (βλέπε επάνω).
- ▶ Καθαρίστε τα φίλτρα (βλέπε επάνω).
- ▶ Τοποθετείτε τα σκεύη έτσι, ώστε οι εκτοξευτήρες νερού να μπορούν να περιστρέφονται ελεύθερα.

Λεκέδες και γραμμώσεις

Πολύ μεγάλη / Πολύ μικρή δόση λαμπρυντικού

- ▶ Σε περίπτωση γραμμώσεων: Μειώστε τη δόση.
- ▶ Σε περίπτωση λεκδών νερού ή αλάτων: Αυξήστε τη δόση.

Τα σκεύη δεν είναι στεγνά

Λαμπρυντικό

- ▶ Αυξήστε τη δόσολογία. Αλλάξτε το προϊόν.
- ▶ Χρησιμοποιήστε λαμπρυντικό.

Γαλακτώδεις επικαθίσεις στα σκεύη (φeyγουν)

Το χρησιμοποιούμενο συνδυασμένο απορρυπαντικό έχει κακή απόδοση στεγνώματος.  
Ρύθμιση της συσκευής

- ▶ Ενεργοποιήστε το εντατικό στέγνωμα (ανάλογα με το μοντέλο)
- ▶ Ρυθμίστε σωστά την εγκατάσταση αποσκλήρυνσης.

Γαλακτώδεις επικαθίσεις, τα ποτήρια έχουν θαμπά σημεία / είναι θολά (η θολότητα δεν απομακρύνεται)

Η εγκατάσταση αποσκλήρυνσης νερού δεν είναι σωστά ρυθμισμένη  
Υπάρχει έλλειψη ειδικού αλατιού

- ▶ Συμπληρώστε ειδικό αλάτι.

Χρωματικές αλλοιώσεις στα πλαστικά σκεύη/ μέρη σκευών

Πολύ λίγο απορρυπαντικό  
Χρωματικές αλλοιώσεις από χρωστικές ουσίες τροφίμων (σάλτσα ντομάτας)

- ▶ Χρησιμοποιείτε ποτήρια ανθεκτικά για το πλύσιμο στο πλυντήριο πιάτων.
- ▶ Χρησιμοποιείτε απορρυπαντικό που προστατεύει το γυαλί.
- ▶ Προσέξτε τα στοιχεία του κατασκευαστή (απορρυπαντικό).
- ▶ Οι χρωματικές αλλοιώσεις δεν έχουν καμία αρνητική επίπτωση, ξεθωριάζουν μετά από κάμποσα πλύσιμα.

## Διακοπή προγράμματος ...

Κατά τη διάρκεια του προγράμματος πατήστε για περίπου 4 δευτερόλεπτα το πλήκτρο (Reset).



Όλες οι ενδείξεις ανάβουν, μετά εμφανίζεται στην ένδειξη "0:01" Μετά τη λήξη του προγράμματος εμφανίζεται "0:00"

## Σωστή τοποθέτηση σκευών ...

Τοποθετήστε τα σκεύη που είναι ανθεκτικά στο πλύσιμο στο πλυντήριο πιάτων (χωρίς κατάλοιπα από στάχτη, κερί, γράσο, χρώμα, αυτοκόλλητες ετικέτες, απομακρύνετε τα μεγάλα κατάλοιπα μαρμελάδας, γαλακτοκομικών προϊόντων και φαγητών) σύμφωνα με τις οδηγίες χρήσης και ελέγξτε, εάν μπορούν να περιστραφούν ελεύθερα οι εκτοξευτήρες νερού