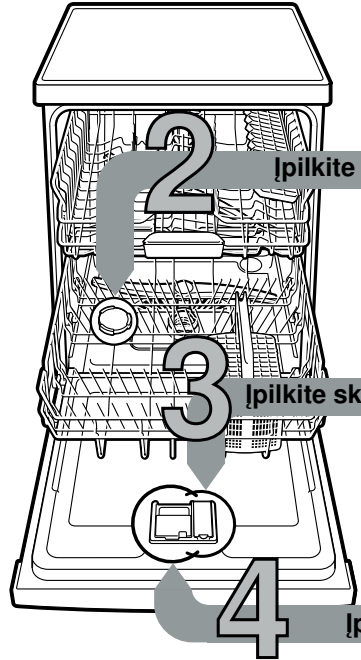




Trumpai ir aiškiai apie tai, ką reikia žinoti apie šią indaplovę ...

**Bet kokių atveju prieš pirmą naudojimą perskaitykite montavimo ir naudojimo instrukciją!**

1



**Įpilkite specialios druskos**

**Įpilkite skalavimo priemonės**

**Įpilkite ploviklio**

**Įjunkite prietaisą**

**Pasirinkite programą**

**Įjunkite programą** Pirmyn...

**Išjunkite prietaisą** Viskas aišku...

**Vandens minkštinimo įrenginio nustatymas \***

Vietinėje vandentiekio įmonėje sužinokite, kokio kietumo yra Jums tiekiamas vanduo ir įrašykite tą skaičių ...

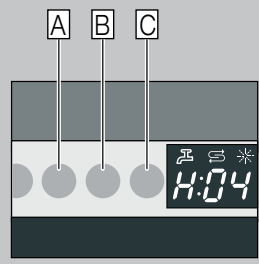
Vandens kietumo vertė °dH	Vandens kietumo diapazonas	mmol/l	Nustatytinas skaičius
0-6	minkštas	0-1,1	H:00
7-8	minkštas	1,2-1,4	H:01
9-10	vidutiniškas	1,5-1,8	H:02
11-12	vidutiniškas	1,9-2,1	H:03
13-16	vidutiniškas	2,2-2,9	H:04
17-21	kietas	3,0-3,7	H:05
22-30	kietas	3,8-5,4	H:06
31-50	kietas	5,5-8,9	H:07

\* tik prieš pirmą plovimą arba pasikeitus vandens kietumui

Greitai sutvarkyta ...

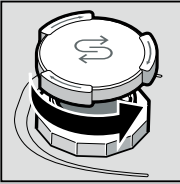
**o taip viskas nustatoma**

- Įjunkite ĮJUNGIMO/ISJUNGIMO jungiklį.
- Programos klavišą A laikykite nuspausta ir START klavišą spauskite tiek kartų, kol skaičių ekrane yra H:0... pasirodys.
- Abu klavišus atleiskite. Klavišo šviesos rodmuo A mirksi ir skaičių ekrane šviečia gamykloje nustatyta vertė H:04.
- Paspauskite programų klavišą C. Kaskart paspaudus klavišą, nustatymas padidėja viena padala; kai pasiekiami padala H:07, nustatymas vėl peršoka ant H:00 (išjungta).
- Paspauskite START klavišą. Nustatyta vertė yra išsaugota prietaiso atmintyje.

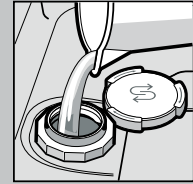


Tirpina kalkes (nereikia, jei nustatyta vertė yra 0!) ...

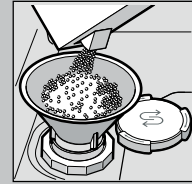
Kad išplauta būtų kuo geriausiai



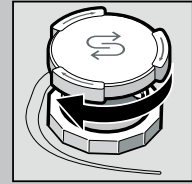
Atsukite dangtelį.



Vandens į druskos stalčių pripilkite tik prieš pirmą plovimą.



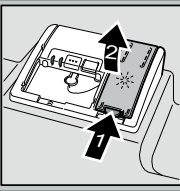
**Įpilkite specialios druskos** (niekada nepilkite valiklio!).



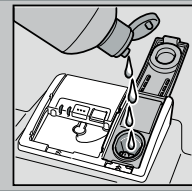
Uždarykite dangtelį. Plaukite nedelsdami.

Puikiai nublizgina ...

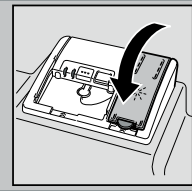
Kad išdžiūtų kuo geriausiai



Paspauskite žymą 1. Pakelkite dangtelį 2.

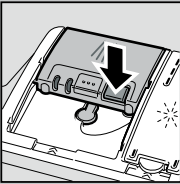


**Įpilkite skalavimo priemonės.**



Uždarykite dangtelį. TRAKST!

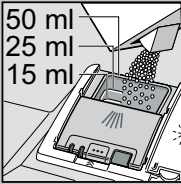
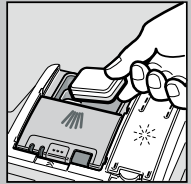
Nešvarūs indai – daug ploviklio ...



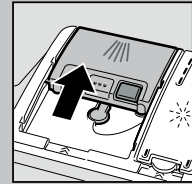
Jei reikia, atidarykite dangtelį (paspauskite klavišą).



Dėmesio! Kombinuoti produktai pritaikyti plauti ne visomis programomis. Atkreipkite dėmesį į gamintojų nuorodas.



Ploviklį pilkite tik į sausą ploviklio stalčių.



Užstumkite dangtelį. PLEKŠT!

Greitai, taupiai arba intensyviai ...

**Programų apžvalga**

Šioje apžvalgoje pateikiame maksimalų įmanomų programų skaičių. Atitinkamos Jūsų prietaiso programos nurodytos jo valdymo skydelyje. Programiniai duomenys yra laboratoriniai duomenys, nustatyti pagal Europos standartą EN 60436. Vartojamosios vertės priklauso nuo pasirinktos programos ir papildomų funkcijų. Jeigu skalavimo priemonės pridėjimas išjungtas arba skalavimo priemonės trūksta, veikimo laikas prailgėja.

\* Dėti pusę įprastos užkrovos.

\*\* Programa, tinkanti nakčiai: užtrunka ilgiau, bet užtai veikia labai tyliai.

	Intensyvi 70°	Automatinė 45° / 65°	Eco 50°	Tyli ** 50°	Stiklas 40°	65°	Greita 65°	Greita 45°	Pirminis skalavimas	Mašinos priežiūra
Trukmė val. : min	2:05-2:15	1:35-2:40	3:30	3:55-4:00	1:25-1:30	1:00	1:00	0:29 *	0:15	1:30
Elektros sąnaudos, kWh	1,400-1,450	0,950-1,550	0,923-0,937	1,050-1,100	0,850-0,900	1,300	1,300	0,800	0,050	0,900-1,060
Vandens sąnaudos, l	12-15	9-19	9,5	10	11-14	10	10	10	4	9,5-12,5

Galimų papildomų funkcijų aprašymą rasite savo naudojimo instrukcijoje.

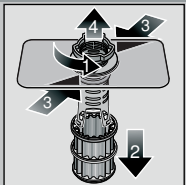


## Priežiūra

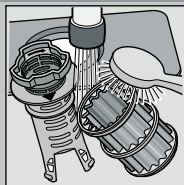
Kad plovimo rezultatai būtų puikūs...

## Išvalykite vandens pompą

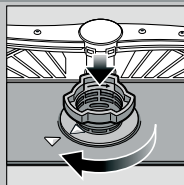
Sietai  
... patikrinkite,  
jei reikia,  
juos išvalykite.



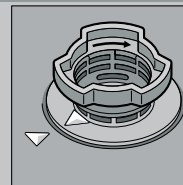
Pasukite sietų cilindrą, išimkite sietų sistemą ...



Nuplaukite po tekančiu vandeniu ...



Istatykite ...



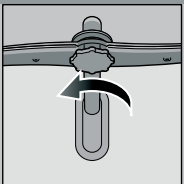
Užveržkite sietų sistemą. **ATKREIPKITE DĖMĘS!** Į ŽYMĖJIMĄ!

- Ištraukite kištuką.
- Išsemkite vandenį ir išimkite sietus.
- Nuimkite dangtelį (A).
- Patikrinkite, ar aplink siurbliarai nėra svetimkūnių.
- Turi pasigirsti spragtelėjimas, signalizuojantis jo užsikimšimą (B).
- Įdėkite sietus.

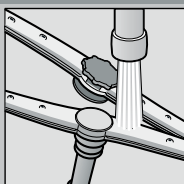
Purškiklio svertai  
... nuvalykite nešvarumus ir nuosėdas.



Apatinį svertą patraukite į viršų ...



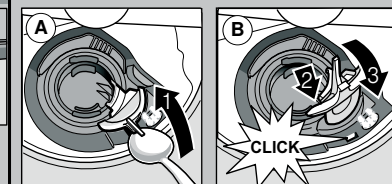
atsukite viršutinį svertą ...



nuvalykite po tekančiu vandeniu (jei reikia, su dantų krapštuku) ...



Tvirtai užsukite viršutinį svertą



## Nedidelius gedimus pašalinkite patys ...

... sau padėti verta!

Daugiau nuorodų Jūs rasite naudojimosi instrukcijoje

Gedimas	Galimos priežastys	Pagalba
Dega rodiklis "E:18"/"▲" *	Vandentiekio čiaupas neatsisuka arba užkalkėjęs	<ul style="list-style-type: none"> <li>▶ Atsukite vandentiekio čiaupą.</li> <li>▶ 1. Nusukite vandens jungtį.</li> <li>▶ 2. Išvalykite sietą, esantį vandens jungtyje.</li> <li>▶ 3. Pratekantis vandens kiekis turi būti mažiausiai 10 l/min., kai vandens tiekimo jungtis atidaryta. Jei prateka mažiau vandens, pasirūpinkite pakeisti jungtį.</li> <li>▶ Ištiesinkite vandens tiekimo žarną. Svarbu, kad ji nebūtų užlinkusi.</li> </ul>
Rodiklis "E:22"	Užsikimšę arba užspausiti sietai	<ul style="list-style-type: none"> <li>▶ Išvalykite sietus (žr. viršuje).</li> </ul>
Dega rodiklis "E:24" ir "▲" *	Užsikimšusi arba užsilenkusi vandens nutekėjimo žarna Nesumontuotas vandens pašalinimo pompos dangtelis	<ul style="list-style-type: none"> <li>▶ Vandens nutekėjimo žarną ištieskite taip, kad ji nesusilenktų.</li> <li>▶ Sumontuokite dangtelį (žr. viršuje).</li> </ul>
Dega rodiklis "E:25" ir "▲" *	Užkimšta vandens pašalinimo pompa	<ul style="list-style-type: none"> <li>▶ Išvalykite vandens pašalinimo pompą (žiūrėkite viršuje).</li> </ul>
Dega kitų gedimų rodiklis "E:XX"	Techninis prietaiso gedimas	<ul style="list-style-type: none"> <li>▶ Skambinkite į klientų aptarnavimo servisą (nurodykite gedimo kodą).</li> <li>▶ Išjunkite prietaisą iš elektros tinklo.</li> </ul>
Prietaiso viduje lieka vanduo	Dar nesibaigė programa	<ul style="list-style-type: none"> <li>▶ Prietaisą įjunkite ir uždarykite arba nutraukite programą (žr. "Programos nutraukimas").</li> </ul>
Ant įrankių lieka rūdžių	Įrankiai neatsparūs rūdims Kietos peilių rankenos yra labiau pažeidžiamos Iš kitur patekusios rūdys	<ul style="list-style-type: none"> <li>▶ Naudokite indaplovėse plauti pritaikytus įrankius.</li> <li>▶ Prietaise niekada neplaukite rūdijančių indų.</li> </ul>

Gedimas	Galimos priežastys	Pagalba
Nešvarūs indai	Indai suguldyti vienas ant kito arba sudėti vienas virš kito	<ul style="list-style-type: none"> <li>▶ Atskirkite indus, stenkitės, kad jie nesiliestų tarpusavyje.</li> </ul>
Ant indų lieka smėlio arba panašių nuosėdų	Per mažai ploviklio Parinkta netinkama programa Užsikimšusios purškiklio angos Užsikimšę sietai arba jie netvirtai įsukti Blokuojami purškiklių svertai	<ul style="list-style-type: none"> <li>▶ Laikykitės (ploviklio) gamintojų nuorodų.</li> <li>▶ Parinkite intensyvesnę programą.</li> <li>▶ Išvalykite purškiklio svertus (žr. viršuje).</li> <li>▶ Išvalykite sietus (žr. viršuje).</li> <li>▶ Sudėkite indus taip, kad purškiklio svertai galėtų laisvai sukstis.</li> </ul>
Ant indų lieka dėmių arba dryžių	Dozuojama per daug/ per mažai skalavimo priemonės	<ul style="list-style-type: none"> <li>▶ Jei lieka dryžiai, sumažinkite dozę.</li> <li>▶ Jei lieka vandens arba kalkių dėmės, padidinkite dozę.</li> </ul>
Nesausi indai	Skalavimo priemonė	<ul style="list-style-type: none"> <li>▶ Padidinkite dozavimą. Pakeiskite gaminį.</li> <li>▶ Naudokite skalavimo priemonę.</li> </ul>
Ant indų lieka pienuių nuosėdų (kurias galima pašalinti)	Naudojamas kombinuotas ploviklis iššaukia blogą džiovavimo rezultatą Prietaiso nustatymas	<ul style="list-style-type: none"> <li>▶ Suaktyvinkite intensyvaus džiovavimo funkciją (priklausomai nuo modelio).</li> <li>▶ Sureguliuokite vandens minkštinimo įrenginį.</li> <li>▶ Papildykite specialios druskos.</li> </ul>
Ant indų lieka pienuių nuosėdų, taurės lieka apsitraukusios/neskaidrios (šių nuosėdų negalima pašalinti)	Taurės nepritaikytos plauti indaplovėje	<ul style="list-style-type: none"> <li>▶ Naudokite indaplovėse plauti pritaikytas taures.</li> <li>▶ Naudokite stiklą tausojantį ploviklį.</li> </ul>
Blunka plastmasinių indų spalvos	Per mažai ploviklio Blukimą sąlygoja spalvotos maistinės medžiagos (pomidorų padažas)	<ul style="list-style-type: none"> <li>▶ Laikykitės (ploviklio) gamintojų nuorodų.</li> <li>▶ Spalvų pasikeitimai nėra pavojingi; po daugelio plovimų spalvos gali pablukti.</li> </ul>

\* priklausomai nuo modelio

## Programos nutraukimas ...

## Teisingai sudėkite ...

Veikiant programai, maždaug 3 sekundes palaikykite nuspaustą START klavišą (Reset).



Skaičių rodiklyje dega "0:01"  
Praėjus maždaug 1 minutei po to, kai baigiasi programa, atsiranda "0:00".



Išjunkite prietaisą.

Indus, pritaikytus plauti indaplovėse, (ant kurių nėra pelenų, vaško, alyvos, dažų ir lipnių etikečių likučių, ant kurių nėra daug marmelado, pieno produktų ir maisto likučių (jei yra, reikia juos pašalinti), surūšiukite pagal naudojimosi instrukcijos nurodymus ir patikrinkite, ar jie nekludys sukstis purškiklių svertams