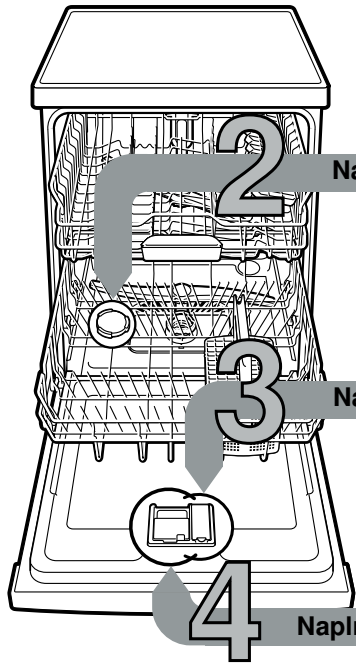




Stručně a jasně:
Všechno co Vaše myčka nádobí potřebuje ...
Přesto si však před prvním použitím přečtěte návod k použití a k instalaci!

1



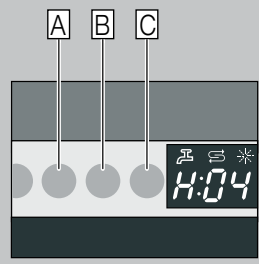
Naplňte speciální sůl

Nastavení změkčovacího zařízení *

Dotážete se u vodárny na hodnotu tvrdosti a zapište ji ...

Hodnota tvrdosti vody °dH	Rozsah tvrdosti	mmol/l	Nastavená hodnota
0-6	měkká	0-1,1	H:00
7-8	měkká	1,2-1,4	H:01
9-10	středně	1,5-1,8	H:02
11-12	středně	1,9-2,1	H:03
13-16	středně	2,2-2,9	H:04
17-21	tvrdá	3,0-3,7	H:05
22-30	tvrdá	3,8-5,4	H:06
31-50	tvrdá	5,5-8,9	H:07

* pouze před prvním mytím nebo při změně tvrdosti vody



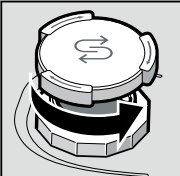
Rychle vyřízeno ...

a takto nastavit

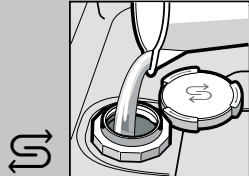
- Zapněte vypínač ZAP./VYP.
- Držte stisknuté tlačítko programu A a stiskněte tlačítko START tak dlouho až se zobrazí číslíkové indikace H:0....
- Uvolněte obě tlačítka. Světelná indikace tlačítka A bliká a na číslíkové indikaci se zobrazí hodnota nastavená ze závodu H:04.
- Stiskněte programové tlačítko C.
- S každým stisknutím tlačítka se nastavovaná hodnota zvýší o jeden stupeň; je-li dosažena hodnota H:07 přeskočí ukazatel opět na H:00 (vyp).
- Stiskněte tlačítko START. Nastavená hodnota se uloží ve spotřebiči.

Naplňte leštido

Rozpouští vápno (není nutné při nastavené hodnotě 0!) ...

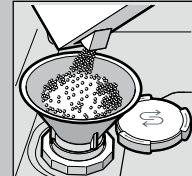


Odsroubujte víko.

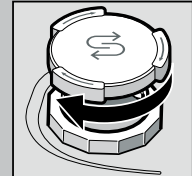


Pouze před prvním mytím naplňte nádržku na sůl vodou.

Pro optimální výsledky mytí



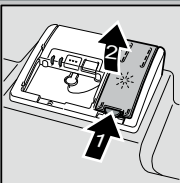
Naplňte speciální sůl (nikdy mycí prostředek!).



Zavřete víko. Okamžitě myjte.

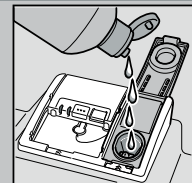
Naplňte mycí prostředek

Dokonale vyčistí ...

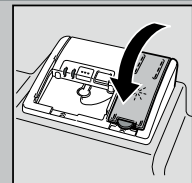


Stiskněte označení 1, zvedněte víko 2.

Pro optimální výsledky sušení



Naplňte leštido.

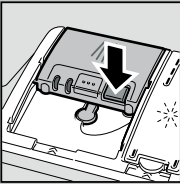


Zavřete víko. CVAK!

5

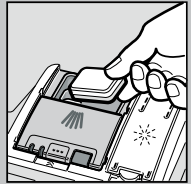
Zapněte spotřebič

Více nečistot, více mycího prostředku ...



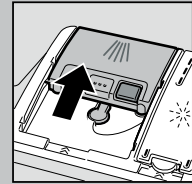
Není-li víko otevřené (stiskněte tlačítko).

Pozor, kombinované prostředky nejsou vhodné pro všechny programy, dodržujte upozornění výrobců.



50 ml
25 ml
15 ml

Plňte mycí prostředek pouze do suché komory.



Zasuňte víko, stiskněte. CVAK!

6

Zvolte program

Rychle, úsporně nebo intenzivně ...

Přehled programů

V tomto přehledu je vyobrazen max. možný počet programů. Odpovídající programy Vaší myčky nádobí si prosím převezměte z Vašeho ovládacího panelu. Data k programům jsou v laboratorní naměřené hodnoty podle evropské normy EN 60436. Hodnoty spotřeby závisí na zvoleném programu a přídatných funkcích. Při vypnutém přidávání leštidla nebo jeho nedostatku se mění doba chodu.

* poloviční normovaná náplň
** Program, který je vhodný na noc: prodloužená doba běhu, proto velmi tichý.

	Intenzivní 70°	Auto 45° / 65°	Eco 50°	Tichý ** 50°	Sklo 40°	65°	Rychlý 65°	Rychlý 45°	Předmytí	Čistící program
Doba v hod: min.	2:15-2:20	1:30-2:30	3:15	3:55	1:30-1:40	1:00	1:00	0:29 *	0:15	1:30
Spotřeba el. proudu v kWh	1,250-1,300	0,800-1,300	0,824-0,849	0,800	0,850-0,900	1,400	1,400	0,800	0,050	0,900-1,060
Spotřeba vody v litrech	12-15	7-18	9,5	10	11-14	11	11	10	4	9,5-12,5

Popis možných přídatných funkcí najdete v návodu k použití.

8

Vypněte spotřebič A je to ...

Spusťte program Začíná se ...

7

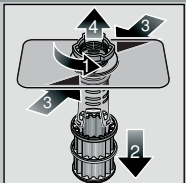


Údržba a péče

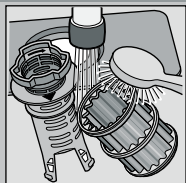
Pro perfektní mycí výsledky ...

Čistění čerpadla odpadní vody

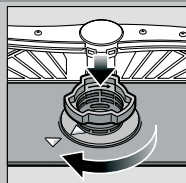
Zkontrolujte ... síťka, podle potřeb vyčistěte



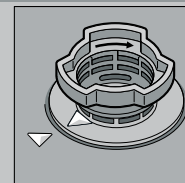
Otočte válcové sítko, vyndejte systém sítěk ...



opláchněte pod tekoucí vodou ...



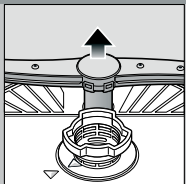
nasadte ...



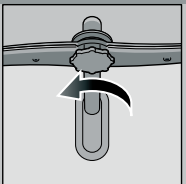
Zašroubujte síťkový systém **DBEJTE NA OZNAČENÍ!**

- Vytáhněte síťovou zástrčku
- Odstraňte síťka a odčerpajte vodu
- Nadzvedněte kryt (A)
- Zkontrolujte oběžné kolo na cizí tělesa
- Upevněte slyšitelným zaskočením kryt (B)
- Nasadte síťka

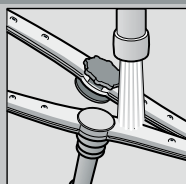
Ostříkovací ramena ... odstraňte ucpaní/usazeniny



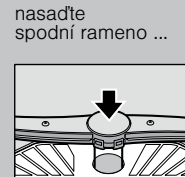
vytáhněte spodní rameno směrem nahoru ...



odšroubujte horní rameno ...



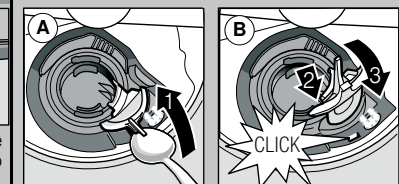
vyčistěte ostříkovací trysky pod tekoucí vodou (eventuálně zubním párátkem) ...



nasadte spodní rameno ...



pevně zašroubujte horní rameno



Odstranění malých chyb vlastními silami ...

... protože svépomoc se vyplatí!

Další upozornění najdete v Návodu k použití

Porucha	Možné příčiny	Odstranění
Svítlí ukazatel "E:18"/" " *	Přívodní armatura je zaseknutá nebo zanesená vápnem	<ul style="list-style-type: none"> ▶ Otevřete přívodní armaturu. ▶ 1. Odšroubujte přípojku vody. ▶ 2. Vyčistěte sítko v přípojkce vody. ▶ 3. Při otevřeném přívodu vody musí být průtok min. 10 l/min. Při menším průtoku nechejte přítokovou armaturu vyměnit. ▶ Položte přívodní hadici bez přelomení.
Ukazatel "E:22"	Znečištěná nebo ucpaná síťka	<ul style="list-style-type: none"> ▶ Vyčistěte síťka (viz nahoře).
Svítlí ukazatel "E:24" a " " *	Ucpaná nebo přelomená hadice odpadní vody Nemontujte kryt čerpadla odpadní vody	<ul style="list-style-type: none"> ▶ Položte hadici pro odpadní vodu bez přelomení. ▶ Namontujte kryt (viz nahoře).
Svítlí ukazatel "E:25" a " " *	Zablokované čerpadlo odpadní vody	<ul style="list-style-type: none"> ▶ Vyčistěte čerpadlo odpadní vody (viz nahoře).
Svítlí jiný chybový údaj "E:XX"	Spotřebič je technicky poškozen	<ul style="list-style-type: none"> ▶ Zavolejte dílenský servis (uveďte chybový údaj). ▶ Odpojte spotřebič ze sítě.
Zbytek vody v myčce nádobí	Program ještě není ukončen	<ul style="list-style-type: none"> ▶ Zapněte a zavřete spotřebič event. přerušete program (viz přerušení programu).

Rez na přiborech	Přibory nejsou odolné proti rezavění Tvrdá ostří nožů jsou méně odolná Cizí rez	<ul style="list-style-type: none"> ▶ Používejte přibory odolné proti mytí v myčce nádobí. ▶ V myčce nádobí nikdy nemyjte rezavějící díly.
------------------	---	---

Porucha	Možné příčiny	Odstranění
Nádobí není čisté	Nádobí leží na sobě, event. přes sebe	<ul style="list-style-type: none"> ▶ Oddělte díly nádobí od sebe, zabraňte jejich dotyku.
Na nádobí jsou zbytky písku nebo zbytky na způsob krupice	Příliš málo mycího prostředku Zvolený nevhodný program Trysky ostříkovacích ramen jsou ucpané Znečištěná síťka, nejsou pevně usazená Ostříkovací ramena jsou blokována	<ul style="list-style-type: none"> ▶ Dodržujte údaje výrobce (mycího prostředku). ▶ Zvolte silnější program. ▶ Vyčistěte ostříkovací ramena (viz nahoře). ▶ Vyčistěte síťka (viz nahoře). ▶ Nádobí uložte tak, aby se ostříkovací ramena mohla volně otáčet.

Skvrny a šmouhy	Příliš velké/příliš malé dávkování leštidla	<ul style="list-style-type: none"> ▶ Při šmouhách: Snižte dávkování. ▶ Při skvrnách od vody nebo vápna: Zvyšte dávkování.
Nádobí není suché	Leštidlo Použitý kombinovaný mycí prostředek má špatný sušící výkon Nastavení spotřebiče	<ul style="list-style-type: none"> ▶ Zvyšte dávkování. Změňte produkt. ▶ Použijte leštidlo.
Mléčné povlaky na nádobí (odstranitelné)	Nesprávné nastavené změkčování vody Chybí speciální sůl	<ul style="list-style-type: none"> ▶ Aktivování intenzivního sušení (podle modelu). ▶ Nastavte správné změkčovací zařízení. ▶ Doplněte speciální sůl.
Mléčné povlaky, sklenice jsou zamířené/matné (nelze odstranit)	Sklenice nejsou odolné proti mytí v myčce nádobí	<ul style="list-style-type: none"> ▶ Používejte sklenice odolné proti mytí v myčce nádobí. ▶ Použijte mycí prostředek šetřící sklo.
Zbarvení umělohmotných dílů/částí nádobí	Příliš málo mycího prostředku Zabarvení vlivem potravinářských barev (rajská omáčka)	<ul style="list-style-type: none"> ▶ Dodržujte údaje výrobce (mycího prostředku). ▶ Zabarvení jsou nezávadná; vyblednou při dalších mycích procesech.

* podle modelu

Ukončení programu ...

Správné uložení ...

Během programu stiskněte po dobu cca 3 s tlačítko START (Reset).



Na číslcovém ukazatelise zobrazí "0:01" po cca 1 minutě ukončení programu, zobrazí se 0:00.



Vypnutí myčky nádobí.

Uspořádejte nádobí odolné proti mytí v myčce (bez zbytků popela, vosku, mazacího tuku, barvy, nalepených etiket; hrubě odstraňte velké zbytky marmelády, mléčných produktů a jídel) podle návodu k obsluze a zkontrolujte, zda se ostříkovací ramena mohou volně otáčet.