



簡單而方便：
您的洗碗碟機所需的一切...
首次使用前，
請先閱讀使用手冊！

1

調整水質軟化系統*

請向水務署查詢水質硬度並輸入...

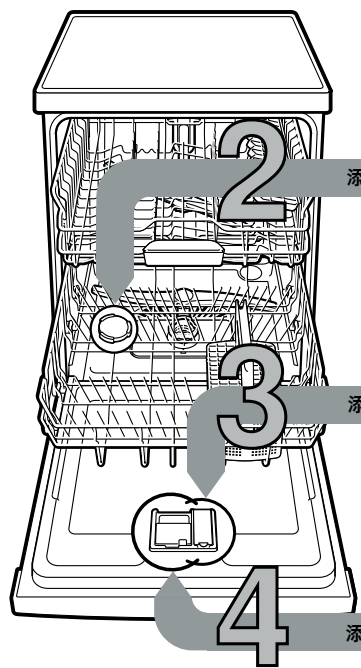
水質硬度值 °dH	硬度範圍	mmol/l	原廠設定
0-6	軟	0-1.1	0-6
7-8	軟	1.2-1.4	7-8
9-10	中	1.5-1.8	9-10
11-12	中	1.9-2.1	11-12
13-16	中	2.2-2.9	13-16
17-21	硬	3.0-3.7	17-21
22-30	硬	3.8-5.4	22-30
31-50	硬	5.5-8.9	31-50

*僅在第一次洗滌前或者水質硬度已經更改的情況下

快速排序...

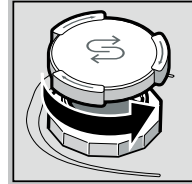
調整方式

- 開啟電源開關
- 按住資訊鍵 3 秒，直到上方顯示屏出現下述內容：
瀏覽請按 <>
設定請按 - +
退出請按設定 3 秒
- 按住按鍵 >，直到上方顯示屏顯示所需的設定。
- 按下設定鍵 + - 進行設定。
- 按住資訊鍵 3 秒。
- 所選的設定現已儲存。

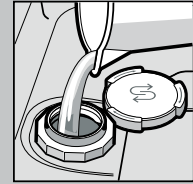


添加軟化鹽

溶解水垢 (設定為 0 時不需要!) ...

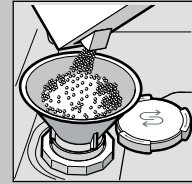


打開蓋子。

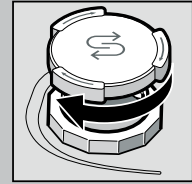


只有在第一次洗滌前將水添加至軟化鹽槽。

達到最佳的洗滌效果



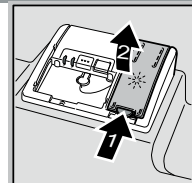
添加 軟化鹽 (切勿使用洗滌劑!)。



關上蓋子。立即清洗。

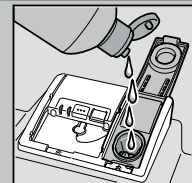
添加助乾劑

達到光亮潔淨的效果...



按下標記 1, 抬起蓋子 2。

達到最佳烘乾的效果



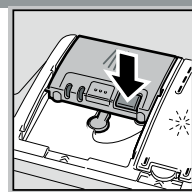
添加助乾劑。



關上蓋子。發出咔嚓聲!

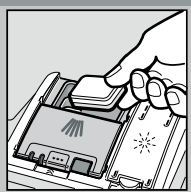
添加洗滌劑

重度髒污, 洗滌劑過多...



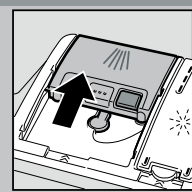
必要時打開蓋子 (按下按鈕)。

注意: 多效合一產品不適合所有程式, 請遵照製造商的指示說明。



50 毫升
25 毫升
15 毫升

洗滌劑僅限倒入乾燥的洗滌劑槽內。



滑動蓋子向下壓關上。發出撲通聲!

5

開啟本機

6

選擇程式

快速、經濟或密集清洗...

程式一覽

此表列出所有最有可能使用的程式。您可以在控制面板上查看這些對應的洗碗碟機程式。程式細節所給出的數值符合歐洲標準 EN 60436 實驗室測量。消耗值取決於所選的程式和特別功能。若本機的助乾劑不足或功能被關閉，則程式的持續時間將會有不同。

- * 半量清洗
- ** 適合夜間運行的程式：運行時間延長，但非常安靜。

	特強 70°	自動 45°/65°	節能 50°	靜音 ** 50°	玻璃倍護 40°	快洗 65°	短時間高溫 60°	快洗 45°	預洗	洗碗碟機護理程序
持續時間 (小時: 分鐘)	2:15-2:20	1:30-2:30	3:15	3:55	1:30-1:40	1:00	1:29	0:29 *	0:15	1:30
耗電量 (千瓦)	1,250-1,300	0,800-1,300	0,824-0,849	0,800	0,850-0,900	1,400	1,200	0,800	0,050	0,90-1,06
耗水量 (升)	12-15	7-18	9,5	10	11-14	11	12	10	4	9,5-12,5

耗電量 (千瓦)	1,250-1,300	0,800-1,300	0,824-0,849	0,800	0,850-0,900	1,400	1,200	0,800	0,050	0,90-1,06
耗水量 (升)	12-15	7-18	9,5	10	11-14	11	12	10	4	9,5-12,5

有關可能的特別功能說明，請查看您的使用手冊。



開啟本機 開始 ...

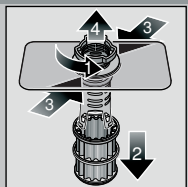
7

關閉本機 一切正常 ...

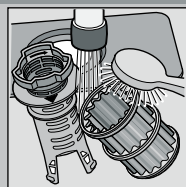
8

維護和保養

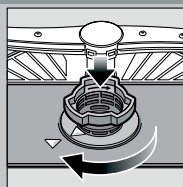
檢查...三重濾網，必要時請清潔。



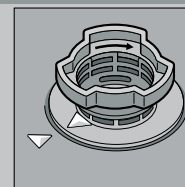
轉動三重濾網筒，取下三重過濾系統...



請在水龍頭下清洗...



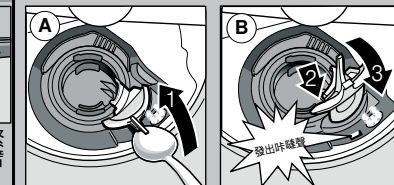
插入...



擰上三重過濾系統，注意標記！

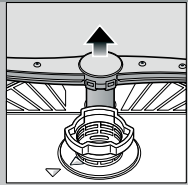
清潔排水泵

- 拔出電源插頭。
- 取出三重濾網並舀出水。
- 撬開泵蓋 (A)。
- 檢查葉輪周圍，是否有異物。
- 向下壓蓋上泵蓋 (B)。
- 插入三重濾網。

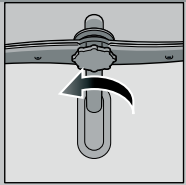


更多資訊請參見使用手冊。

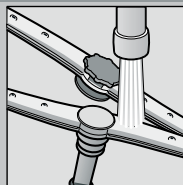
噴射臂... 去除堵塞物/沉積物。



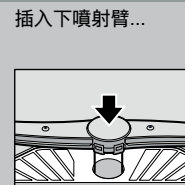
朝上拆卸下噴射臂...



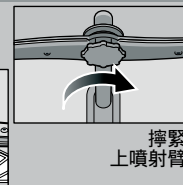
擰開上噴射臂...



在水龍頭下清洗噴嘴 (必要時可以使用牙籤)...



插入下噴射臂...



擰緊上噴射臂

日常操作發生的故障，使用者大多能自行解決...

...如此確保洗碗機能馬上再次使用！

故障	可能原因	處理方式
故障顯示“E:18”/“”亮起*	進水管堵塞或水垢堆積 	<ul style="list-style-type: none"> ▶ 打開進水管。 ▶ 1. 旋下進水管。 ▶ 2. 清潔進水管的三重濾網。 ▶ 3. 水龍頭打開時，供水流量至少應為 10 公升/分鐘。若供水流量較少，請更換進水管。
故障顯示“E:22”	三重濾網變髒或堵塞。	▶ 清潔三重濾網 (見上文)。
故障顯示“E:24”和“”亮起*	排水管堵塞或彎折 泵蓋未蓋在排水泵上	<ul style="list-style-type: none"> ▶ 連接排水管時，請勿彎折。 ▶ 清潔三重濾網 (見上文)。 ▶ 連接排水管時，請勿彎折。 ▶ 蓋上泵蓋 (見上文)。
故障顯示“E:25”和“”亮起*	排水泵堵塞	▶ 清潔排水泵 (見上文)
其他故障顯示“E:XX”亮起	機器可能發生技術故障	<ul style="list-style-type: none"> ▶ 請致電工廠客戶服務 (告知故障顯示)。 ▶ 斷開機器電源。
機內有殘留水分	程式尚未結束	▶ 開啟並關閉本機或取消程式 (參閱取消程式章節)。
刀叉出現鏽斑	刀叉抗鏽性不足刀刃往往會出現此問題 與生鏽器具一同洗滌	<ul style="list-style-type: none"> ▶ 使用可機洗的刀叉。 ▶ 請勿將生鏽的器具放入本機洗滌。

故障	可能原因	處理方式
餐具未乾	餐具擺放過於密集或交疊在一起	▶ 分開擺放餐具，避免靠在一起。
餐具上留有茶漬或唇印	洗滌劑過少 選擇了不適合的程式 噴射臂噴嘴孔阻塞 三重濾網變髒，未牢固鎖定 噴射臂堵塞 	<ul style="list-style-type: none"> ▶ 請遵照製造商的說明 (洗滌劑)。 ▶ 選擇更強勁的程式。 ▶ 清潔噴射臂 (見上文)。 ▶ 清潔三重濾網 (見上文)。 ▶ 擺放餐具時，請勿影響噴射臂的轉動。
水漬和彩虹斑痕	助乾劑過高/不足	<ul style="list-style-type: none"> ▶ 彩虹斑痕：減少助乾劑用量。 ▶ 水漬或水垢：增加助乾劑用量。
餐具未乾	助乾劑	▶ 增加用量。 改用其他產品。
餐具上的乳白色沉積物 (可以去除)	使用的多效合一洗滌劑使烘乾效果變差。 設定洗碗碟機 水質軟化系統設定不當 軟化鹽已用盡	<ul style="list-style-type: none"> ▶ 使用助乾劑。 ▶ 啟動加倍烘乾 (視乎機型而定)。 ▶ 正確設定水質軟化系統 ▶ 添加軟化鹽。
乳白色沉積物，玻璃變得半透明/失去光澤 (無法去除)	玻璃不適合機洗	▶ 使用可機洗的玻璃。
塑膠部件/餐具變色	洗滌劑過少 食物色素 (番茄醬) 引起的變色	<ul style="list-style-type: none"> ▶ 使用適合洗滌玻璃的洗滌劑。 ▶ 請遵照製造商的說明 (洗滌劑)。 ▶ 變色無害；在洗碗碟機的後續清洗週期會導致其褪色。

取消程式...

按住啟動鍵 3 秒 (重設)。



顯示屏顯示：程式已取消。



程式運轉過程大約持續約一分鐘。
上方顯示屏將顯示：完成。
關閉電源開關。

餐具的正確擺放...

可機洗的餐具 (不沾有灰塵、蠟、潤滑脂、油墨或不干膠標籤；根據使用手冊清除殘留的大量果醬、奶製品和食物) 並檢查噴射臂是否可以自由轉動。

*視乎機型而定