

Trumpai ir aiškiai apie tai, ką reikia žinoti apie šią indaplovę ...
Bet kokiu atveju prieš pirmą naudojimą perskaitykite pilną montavimo ir naudojimosi instrukciją!

1

Vandens minkštinimo įrenginio nustatymas *

Vietinėje vandentiekio įmonėje sužinokite, kokio kietumo yra Jums tiekiamas vanduo ir įrašykite tą skaičių ...

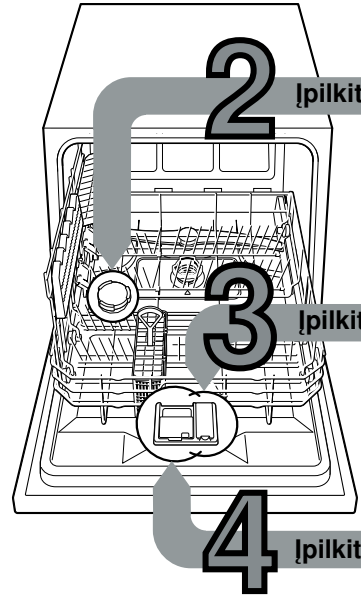
* tik prieš pirmą plovimą arba pasikeitus vandens kietumui

Pasižiūrėkite, kokį skaičių reikia nustatyti ...

°dH	Vandens kietumo diapazonas	mmol/l	Pakopa				
0-6	minkštas	0-1,1	0	<input type="radio"/>	<input type="radio"/>	<input type="radio"/>	<input type="radio"/>
7-16	vidutiniškas	1,2-2,9	1	<input type="radio"/>	<input type="radio"/>	<input checked="" type="radio"/>	<input type="radio"/>
17-21	kietas	3,0-3,7	2	<input type="radio"/>	<input checked="" type="radio"/>	<input checked="" type="radio"/>	<input type="radio"/>
22-35	kietas	3,8-6,2	3	<input checked="" type="radio"/>	<input checked="" type="radio"/>	<input checked="" type="radio"/>	<input type="radio"/>

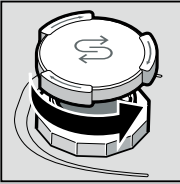
Greitai sutvarkyta ...

- o taip viskas nustatoma**
- Įjunkite ĮJUNGIMO/ISJUNGIMO jungiklį.
 - Paspauskite ir laikykite nuspaudę START klavišą.
 - Pasukite programos parinkimo jungiklį per vieną fiksavimo pakopą į kairę arba į dešinę.
 - Atleiskite klavišą. Rodiklis blykčioja ir rodiklis dega (= 1 pakopa).
- Nustatymų pakeitimas:
- Sukite programos parinkimo jungiklį, kol nustatysite pageidaujimą pakopą.
 - Paspauskite START klavišą. Rodiklis užgęsta. Nustatytoji pakopa išsaugoma atmintyje.

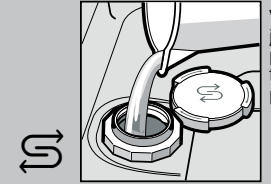


2 Įpilkite specialios druskos

Tirpina kalkes (nereikia, jei nustatyta vertė yra 0!) ...

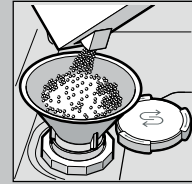


Atsukite dangtelį.

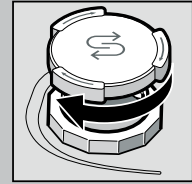


Vandens į druskos stalčių pripilkite tik prieš pirmą plovimą.

Kad išplauta būtų kuo geriausiai



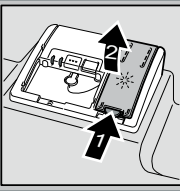
Įpilkite specialios druskos (niekada nepilkite valiklio!).



Uždarykite dangtelį. Plaukite nedelsdami.

3 Įpilkite skalavimo priemonės

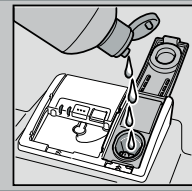
Puikiai nublizgina ...



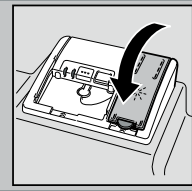
Paspauskite žymą 1. Pakelkite dangtelį 2.



Kad išdžiūtų kuo geriausiai



Įpilkite skalavimo priemonės.



Uždarykite dangtelį. TRAKST!

4 Įpilkite ploviklį

Nešvarūs indai – daug ploviklio ...



Jei reikia, atidarykite dangtelį (paspauskite klavišą).



Dėmesio! Kombinuoti produktai pritaikyti plauti ne visomis programomis. Atkreipkite dėmesį į gamintojų nuorodas.



Ploviklį pilkite tik į sausą ploviklio stalčių.



Užstumkite dangtelį. PLEKŠT!

5 Prietaiso įjungimas

6 Parinkite programą

Greitai ir taupiai arba intensyviai ...

Programų apžvalga

Šioje apžvalgoje pateikiame maksimalų įmanomų programų skaičių. Kokiomis programomis galite plauti įsigytą prietaisą, matysite funkcijų panelyje.

Programiniai duomenys yra pagal Europos standartą EN 60436 nustatyti laboratoriniai duomenys. Praktikoje galimi nukrypimai. * dėti pusę nurodyto kiekio

	Intensyvi 70°	Mix 65°	Eco 50°	Tausojanti 40°	Greita 45°	Pirminis skalavimas
Trukmė valandomis : minutėmis		3:55 - 1:20		0:29	0:15	
Elektros srovės sunaudojimas kW per val.		0,900 - 0,450		0,450	0,050	
Vandens sunaudojimas litrais		10 - 7,5		6	3	

Jeigu skalavimo priemonės pridėjimas išjungtas arba skalavimo priemonės trūksta, veikimo laikas prailgėja.

Papildomos funkcijos **

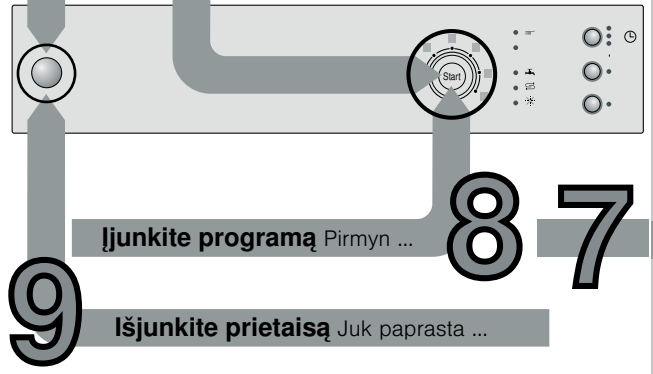
Suteikia lankstumo ...

Speed Perfect Laiko taupymas ... bus pasiekta padidinus energijos sunaudojimą, bet nepakitus švarumo lygiui.

Higiena (Hygiene) ... skalavimo proceso metu kyla temperatūra. Tokiu būdu pasiekiamas aukštesnis higienos lygis.

Intensyvi zona ... puikiai tinka mišriai įkrovai. Skalavimo spaudimas ir skalavimo temperatūra truputį didinami.

Džiovinti papildomai ... dėl aukštesnės temperatūros pagerėja džiovavimo rezultatas. (Atkreipkite dėmesį į neatsparius indus.)



8 Įjunkite programą Pirmin ...

9 Išjunkite prietaisą Juk paprasta ...

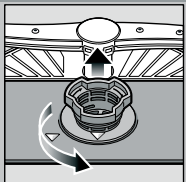
** priklausomai nuo modelio



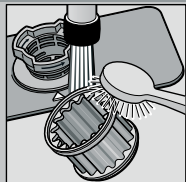
Priežiūra

Kad plovimo rezultatai būtų puikūs...

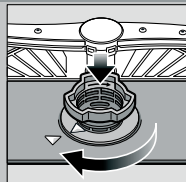
Sietai
... patikrinkite, jei reikia, juos išvalykite.



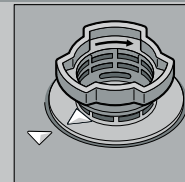
Pasukite sietų cilindą, išimkite sietų sistemą ...



Nuplaukite po tekančiu vandeniu ...



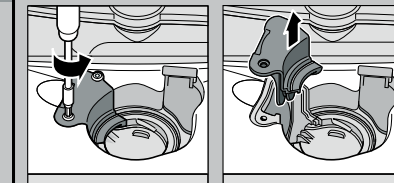
Istatykite ...



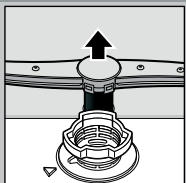
Užveržkite sietų sistemą. **ATKREIPKITE DĖMESĮ Į ŽYMĖJIMĄ!**

Išvalykite vandens pompą

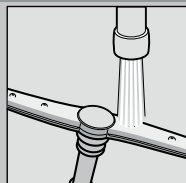
- Ištraukite kištuką.
- Išsėmkite vandenį ir išimkite sietus.
- Atlaisvinkite pompos dangčio varžtus (Torx T 20).
- Dangtį ištraukite į viršų.
- Patikrinkite, ar aplink siurbliarati nėra svetimkūnių.
- Dangtį įstatykite ir priveržkite.
- Įdėkite sietus.



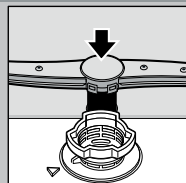
Purškiklio svertas
... nuvalykite nešvarumus ir nuosėdas.



Purškiklį nukreipkite į viršų ...



nuvalykite po tekančiu vandeniu (jei reikia, su dantų krapštuku) ...



Istatykite svertą ...

Nedidelius gedimus pašalinkite patys ...

... sau padėti verta!

Daugiau nuorodų Jūs rasite naudojimosi instrukcijoje

Gedimas	Galimos priežastys	Pagalba
Dega rodiklis "🔥"	<p>Vandentiekio čiaupas neatsisuka arba užkalkėjęs</p> <p>Užsikimšusi arba užsilenkusi vandens nutekėjimo žarna</p> <p>Nesumontuotas vandens pašalinimo pompos dangtelis</p> <p>Užkimšta vandens pašalinimo pompa</p>	<ul style="list-style-type: none"> ▶ Atsukite vandentiekio čiaupą. ▶ 1. Nusukite vandens jungtį. ▶ 2. Išvalykite sietą, esantį vandens jungtyje. ▶ 3. Pratekantis vandens kiekis turi būti mažiausiai 10 l/min., kai vandens tiekimo jungtis atidaryta. Jei prateka mažiau vandens, pasirūpinkite pakeisti jungtį. ▶ Ištiesinkite vandens tiekimo žarną. Svarbu, kad ji nebūtų užlinkusi. ▶ Vandens nutekėjimo žarną ištieskite taip, kad ji nesulenktų. ▶ Sumontuokite dangtelį (žr. viršuje). ▶ Išvalykite vandens pašalinimo pompą (žiūrėkite viršuje).
Blykčioja rodiklis "🔧"	Techninis prietaiso gedimas	<ul style="list-style-type: none"> ▶ Skambinkite į klientų aptarnavimo servisą (nurodykite gedimo kodą). ▶ Išjunkite prietaisą iš elektros tinklo.
Prietaiso viduje lieka vanduo	Dar nesibaigė programa	<ul style="list-style-type: none"> ▶ Prietaisą įjunkite ir uždarykite arba nutraukite programą (žr. "Programos nutraukimas").

Ant įrankių lieka rūdžių	Įrankiai neatsparūs rūdims. Kietos peilių rankenos yra labiau pažeidžiamos iš kitur patekusios rūdys	<ul style="list-style-type: none"> ▶ Naudokite indaplovėse plauti pritaikytus įrankius. ▶ Prietaise niekada neplaukite rūdijančių indų.
--------------------------	--	---

Gedimas	Galimos priežastys	Pagalba
Nešvarūs indai	<p>Indai suguldyti vienas ant kito arba sudėti vienas virš kito</p> <p>Per mažai ploviklio</p> <p>Parinkta netinkama programa</p> <p>Užsikimšusios purškiklio angos</p> <p>Užsikimšę sietai arba jie netvirtai įsukti</p> <p>Blokuojami purškiklių svertai</p>	<ul style="list-style-type: none"> ▶ Atskirkite indus, stenkitės, kad jie nesiliestų tarpusavyje. ▶ Laikykites (ploviklio) gamintojų nuorodų. ▶ Parinkite intensyvesnę programą. ▶ Išvalykite purškiklio svertus (žr. viršuje) ▶ Išvalykite sietus (žr. viršuje) ▶ Sudėkite indus taip, kad purškiklio svertai galėtų laisvai sukstis.
Ant indų lieka dėmių arba dryžių	Dozuojama per daug/ per mažai skalavimo priemonės	<ul style="list-style-type: none"> ▶ Jei lieka dryžiai, sumažinkite dozę. ▶ Jei lieka vandens arba kalkių dėmės, padidinkite dozę.
Nesausi indai	Skalavimo priemonė	<ul style="list-style-type: none"> ▶ Padidinkite dozavimą. Pakeiskite gaminį. ▶ Naudokite skalavimo priemonę.
Ant indų lieka pienuių nuosėdų (kurias galima pašalinti)	<p>Naudojamas kombinuotas ploviklis išsukia blogą džiovavimo rezultatą</p> <p>Prietaiso nustatymas</p>	<ul style="list-style-type: none"> ▶ Suaktyvinkite intensyvaus džiovavimo funkciją (priklausomai nuo modelio). ▶ Sureguliuokite vandens minkštinimo įrenginį.
Ant indų lieka pienuių nuosėdų, taurės lieka apsitraukusios/neskaidrios (šių nuosėdų negalima pašalinti)	<p>Blogai sureguliuotas vandens minkštinimo įrenginys</p> <p>Trūksta specialios druskos</p>	<ul style="list-style-type: none"> ▶ Papildykite specialios druskos.
Ant indų lieka pienuių nuosėdų, taurės lieka apsitraukusios/neskaidrios (šių nuosėdų negalima pašalinti)	<p>Taurės nepritaikytos plauti indaplovėje</p> <p>Per mažai ploviklio</p> <p>Blukimą sąlygoja spalvotos maistinės medžiagos (pomidorų padažas)</p>	<ul style="list-style-type: none"> ▶ Naudokite indaplovėse plauti pritaikytas taures. ▶ Naudokite stiklą tausojantį ploviklį. ▶ Laikykites (ploviklio) gamintojų nuorodų. ▶ Spalvų pasikeitimai nėra pavojingi; po daugelio plovimų spalvos gali pablukti.

Programos nutraukimas ...

Teisingai sudėkite ...

Veikiant programai, maždaug 3 sekundes laikykite nuspausą START mygtuką (atstata), kol užges visi rodmenys.



Programa dar veikia maždaug 1 minutę, kol išpumpuojamas likęs vanduo.

Indus, pritaikytus plauti indaplovėse, ant kurių nėra pelenų, vaško, alyvos, dažų ir lipnių etikečių likučių, ant kurių nėra daug marmelado, pieno produktų ir maisto likučių (jei yra, reikia juos pašalinti), surūšiuokite pagal naudojimosi instrukcijos nurodymus ir patikrinkite, ar jie neklidys sukstis purškiklių svertams.