



Trumpai ir aiškiai apie tai, ką reikia žinoti apie šią indaplovę ...
Bet koku atveju prieš pirmą kartą naudodami perskaitykite visą montavimo ir naudojimosi instrukciją!

1

Vandens minkštinimo įrenginio nustatymas *

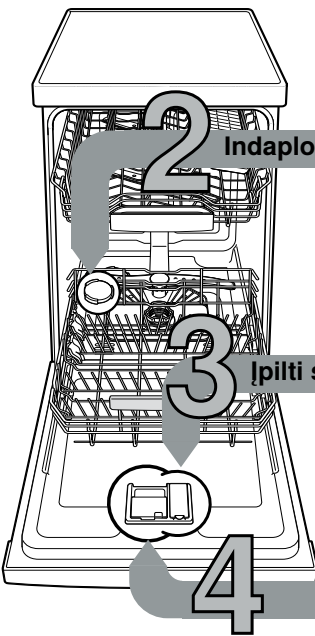
Vandens kietumo vertė °dH	Kietumo diapazonas	mmol/l	Nuostatos vertė
0-6	minkštas	0-1,1	H:00
7-8	minkštas	1,2-1,4	H:01
9-10	vidutinis	1,5-1,8	H:02
11-12	vidutinis	1,9-2,1	H:03
13-16	vidutinis	2,2-2,9	H:04
17-21	kietas	3,0-3,7	H:05
22-30	kietas	3,8-5,4	H:06
31-50	kietas	5,5-8,9	H:07

* Tik prieš pirmą plovimą arba pasikeitus vandens kietumui

Greitai sutvarkyta...

ir nustatykite taip

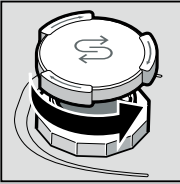
- Įjunkite [JN. / IŠJ. jungiklį.
 - Mygtuką Setup 3 sec. spauskite 3 sekundes.
- Ekrane rodoma Hxx ir **set**
- Mygtuką „Start“ spauskite tol, kol nustatysite tinkamą vandens kietumo laipsnį.
 - Norėdami išsaugoti nustatymus, < 3 sekundes spauskite mygtuką.



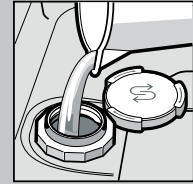
Indaplovių druskos įpylimas

Tirpina kalkes (nereikia, jei nustatyta vertė yra 0!) ...

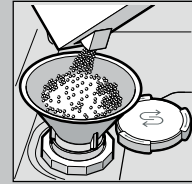
Kad išplauta būtų kuo geriausiai



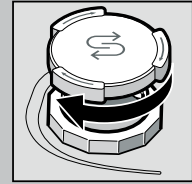
Atsukite dangtelį.



Vandens į druskos stalčių pripilkite tik prieš pirmą plovimą.



Įpilkite specialios druskos (niekada nepilkite valiklio!).



Uždarykite dangtelį. Plaukite nedelsdami.

Įpilti skalavimo priemonės

Puikiai nublizgina ...

Kad išdžiūtų kuo geriausiai



Paspauskite žymą 1. Pakelkite dangtelį 2.



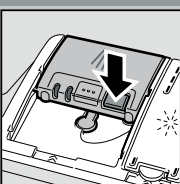
Įpilkite skalavimo priemonės.



Uždarykite dangtelį. TRAKST!

Ploviklio įdėjimas

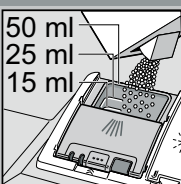
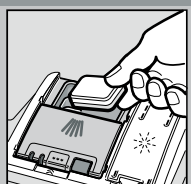
Nešvarūs indai – daug ploviklio ...



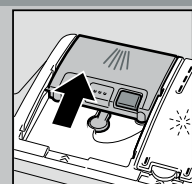
Jei reikia, atidarykite dangtelį (paspauskite klavišą).



Dėmesio! Kombinuoti produktai pritaikyti plauti ne visomis programomis. Atkreipkite dėmesį į gamintojų nuorodas.



Ploviklį pilkite tik į sausą ploviklio stalčių.



Užstumkite dangtelį. PLEKŠT!

5 Prietaiso įjungimas

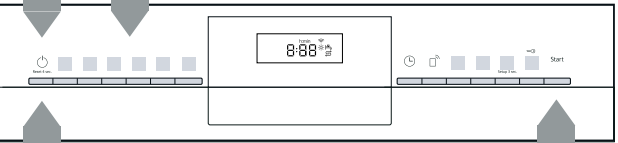
6 Pasirinkite programą

Greitai, taupiai arba intensyviai ...

Programų apžvalga

Šioje apžvalgoje pateikiame maksimalų įmanomų programų skaičių. Atitinkamos Jūsų prietaiso programos nurodytos jo valdymo skydelyje. Programiniai duomenys yra laboratoriniai duomenys, nustatyti pagal Europos standartą EN 60436. Vartojamosios vertės priklauso nuo pasirinktos programos ir papildomų funkcijų. Jeigu skalavimo priemonės pridėjimas išjungtas arba skalavimo priemonės trūksta, veikimo laikas prailgėja.

- * Dėti pusę įprastos užkrovos.
- ** Programa, tinkanti nakčiai: užtrunka ilgiau, bet užtai veikia labai tyliai.

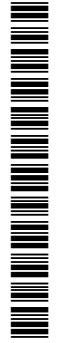


Įjunkite programą Pirmyn...

8 Išjunkite prietaisą Viskas aišku...

	Intensyvi 70°	Automatinė 45° / 65°	Eco 50°	Tyli ** 50°	Express 65°	Express 60°	Express 45°	Stiklas 40°	Favourite	Mašinos priežiūra
Trukmė val. : min	1:55 - 2:05	1:35 - 2:40	3:40	4:00	1:00	1:29	0:29 *	1:35 - 1:38	0:15	2:10 - 2:15
Elektros sąnaudos, kWh	1,090 - 1,200	0,650 - 1,100	0,755	0,800	1,050	0,850	0,700	0,600 - 0,700	0,050	1,130 - 1,345
Vandens sąnaudos, l	10,5 - 13	7 - 14,5	9,5	9,6	10	11	9,4	10,5 - 13,1	4	14 - 15,2

Galimų papildomų funkcijų aprašymą rasite savo naudojimo instrukcijoje.

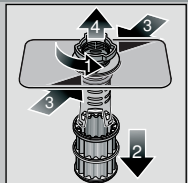


Priežiūra

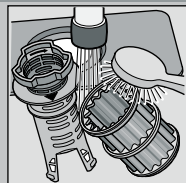
Kad plovimo rezultatai būtų puikūs...

Išvalykite vandens pompą

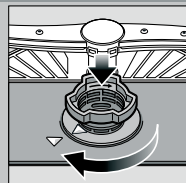
Sietai ... patikrinkite, jei reikia, juos išvalykite.



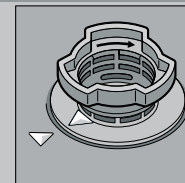
Pasukite sietų cilindrą, išimkite sietų sistemą ...



Nuplaukite po tekančiu vandeniu ...



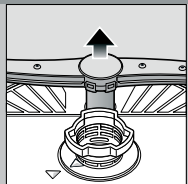
Istatykite ...



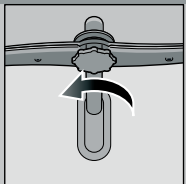
Užveržkite sietų sistemą. **ATKREIPKITE DĖMĘS!** Į ŽYMĖJIMĄ!

- Ištraukite kištuką.
- Išsemkite vandenį ir išimkite sietus.
- Nuimkite dangtelį (A).
- Patikrinkite, ar aplink siurbliarai nėra svetimkūnių.
- Turi pasigirsti spragtelėjimas, signalizuojantis jo užsikimšimą (B).
- Įdėkite sietus.

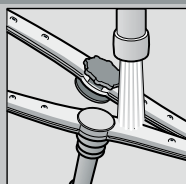
Purškiklio svertai ... nuvalykite nešvarumus ir nuosėdas.



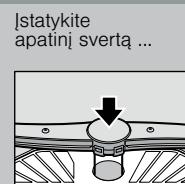
Apatinį svertą patraukite į viršų ...



atsukite viršutinį svertą ...



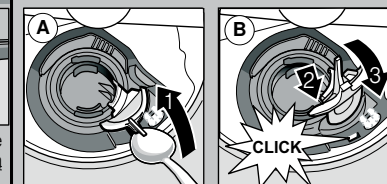
nuvalykite po tekančiu vandeniu (jei reikia, su dantų krapštuku) ...



Istatykite apatinį svertą ...



Tvirtai užsukite viršutinį svertą



Mažas klaidas ištaisysite patys ...

... sau padėti verta!

Daugiau nurodymų rasite naudojimo instrukcijoje

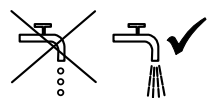
Triktis

Galimos priežastys

Pagalba

Dega rodmuo E32 / -00 ir

Vandentiekio čiaupas neatsisuka arba užkalkėjęs



Neprijungtas vandens tiekimas

- ▶ Atsukti vandentiekio čiaupą.
- ▶ 1. Nusukite vandens jungtį.
- ▶ 2. Išvalykite sietą, esantį vandens jungtyje.
- ▶ 3. Pratekantis vandens kiekis turi būti mažiausiai 10 l/min., kai vandens tiekimo jungtis atidaryta. Jei prateka mažiau vandens, pasirinkite pakeisti jungtį.
- ▶ Ištiesinti vandens tiekimo žarną.
- ▶ Prijunkite vandens tiekimą. (Geriamojo vandens jungtis, naudojimo instrukcijoje).

Rodmuo E92 / -40

Užsikimšę arba užspausti sietai

- ▶ Išvalykite sietus (žr. viršuje).

Dega rodmuo E61 / -03 ir

Užsikimšusi arba užsilenkusi vandens nutekėjimo žarna
Nesumontuotas vandens pašalinimo pompos dangtelis

- ▶ Nutieskite vandens nutekėjimo žarną jos nesulenkdami.
- ▶ Sumontuokite dangtelį (žr. viršuje).

Dega rodmuo E61 / -02 ir

Užblokuotas panaudoto vandens siurblys

- ▶ Išvalyti panaudoto vandens siurblių (žr. pirmiau).

Dega kitų gedimų rodmuo Exx / -xx

Prietaisas techniškai sugedęs

- ▶ Skambinkite į klientų aptarnavimo servisą (nurodykite gedimo kodą).
- ▶ Prietaisą atjunkite nuo maitinimo šaltinio.

Prietaise likęs vanduo

Dar nesibaigę programa

- ▶ Prietaisą įjunkite ir uždarykite arba nutraukite programą (žr. „Programos nutraukimas“).

Rūdys ant stalo įrankių

Įrankiai neatsparūs rūdims
Aštrūs peilių ašmenys labiau pažeidžiami
Pašalinės rūdys

- ▶ Naudokite indaplovėse plauti pritaikytus įrankius.
- ▶ Prietaise niekuomet neplaukite rūdijančių dalių.

Triktis

Galimos priežastys

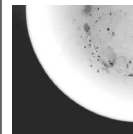
Pagalba

Indai yra nešvarūs

Indai suguldyti vienas ant kito arba sudėti vienas virš kito

- ▶ Atskirkite indus, stenkitės, kad jie nesiliestų tarpusavyje.
- ▶ Laikykites gamintojo (ploviklio) nurodymų.
- ▶ Parinkite stipresnę programą.
- ▶ Išvalykite purkštukus (žr. viršuje).
- ▶ Išvalykite sietus (žr. viršuje).
- ▶ Sudėkite indus taip, kad purkštukai galėtų laisvai sukis.

Ant indų yra smėlio arba grūdėlių



Per mažai ploviklio
Pasirinkta netinkama programa
Užsikimšusios purkštukų angos
Užsikimšę, neužfiksuoti sietai
Blokuojami purkštukai

Dėmės ir žymės

Dozuojama per daug / per mažai skalavimo priemonės

- ▶ Jei lieka žymės, sumažinkite dozę.
- ▶ Jei lieka vandens arba kalkių dėmės, padidinkite dozę.

Nesausi indai

Skalavimo priemonė

- ▶ Padidinkite dozavimą. Pakeiskite gaminį.
- ▶ Naudokite skalavimo priemonę.

Naudojamas kombinuotasis ploviklis pasižymi blogomis džiovinimo charakteristikomis.
Prietaiso nustatymas

- ▶ Suaktyvinkite intensyvaus džiovinimo funkciją (priklausomai nuo modelio)
- ▶ Teisingai nustatykite vandens minkštinimo įrenginį.

Ant indų lieka pieningų nuosėdų (kurias galima pašalinti)

Nustatytas neteisingas vandens minkštinimas;
Trūksta indaplovėlių druskos

- ▶ Papildyti indaplovėlių druskos.

Ant indų lieka pieningų nuosėdų, taurės lieka apsitraukusios / neskaidrios (šių nuosėdų negalima pašalinti)

Stiklinės neatsparios plovimui indaplovėje.

- ▶ Naudokite indaplovėse plauti pritaikytas taures.
- ▶ Naudokite stiklą tausojantį ploviklį.

Blunka plastmasinių indų spalvos

Per mažai ploviklio
Blukimą sąlygoja spalvotos maistinės medžiagos (pomidorų padažas)

- ▶ Laikykites gamintojo (ploviklio) nurodymų.
- ▶ Spalvų pasikeitimai nėra pavojingi; po daugelio plovimų spalvos gali pablukti.

Programos nutraukimas ...

Veikiant programai, maždaug 4 sekundes palaikykite nuspauštą mygtuką (RESET).



Dega visi rodmenys, tada ekrane rodoma „0:01“
Programai pasibaigus rodoma „0:00“

Teisingai sudėkite ...

Indus, pritaikytus plauti indaplovėse, (ant kurių nėra pelenų, vaško, alyvos, dažų lipnių etikečių likučių, daug uogienės, pieno produktų ir maisto likučių (jei yra, reikia juos pašalinti), sudėkite, vadovaudamiesi naudojimo instrukcija, ir patikrinkite, ar purkštukai gali laisvai sukis.