

Коротко и ясно:  
все, в чем нуждается  
Ваша посудомоечная машина ...  
**Но перед первым использованием  
прибора следует все же прочесть  
инструкцию по установке  
и эксплуатации!**



**2 Заполнение специальной соли**

**3 Заполнение ополаскивателя**

**4 Заполнение моющего средства**

**5 Включение прибора**

**6 Выбор программы**

Запустить программу Программа начинается ...

**8 Выключение прибора Готово...**

**1**

**Настройка системы умягчения воды \***

Узнайте в организации по водоснабжению значение жесткости воды и внесите его ...



°dH	Диапазон жесткости	ммоль/л	Уровень	A	B	C
0-6	мягкая	0-1,1	0	○	○	○
7-16	средняя	1,2-2,9	1	●	○	○
17-21	жесткая	3,0-3,7	2	●	●	○
22-35	жесткая	3,8-6,2	3	●	●	●

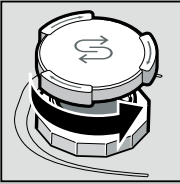
\* только перед первым мытьем посуды или при изменении значения жесткости воды

**Быстро и просто ...**

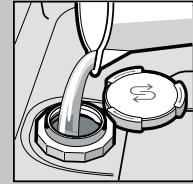
- настраивать следующим образом
- Включите выключатель ВКЛ./ВЫКЛ.
- Нажимайте кнопку Setup 3 сек. 3 секунды. На дисплее мигает
- Нажимайте кнопку Start, пока не будет установлена нужная степень жесткости воды.
- На дисплее светятся соответственно 0, 1, 2 или 3 светодиода.
- Для сохранения установок в памяти нажимайте кнопку Setup 3 сек. 3 секунды.

**Растворяет накипь (при установочном значении 0 соль не нужна!)** ...

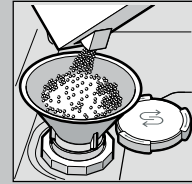
**Для оптимальных результатов мойки**



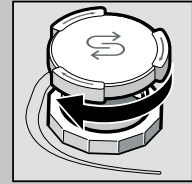
Открутите крышку.



Только перед первой мойкой наполните резервуар для соли водой.



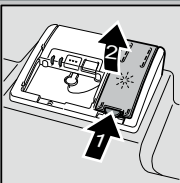
Засыпьте специальную соль (ни в коем случае не загружайте моющее средство!).



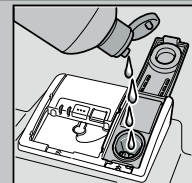
Закройте крышку. Сразу выполните мойку.

**Идеальная чистота ...**

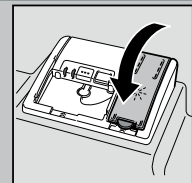
**Для оптимальных результатов сушки**



Нажмите на метку 1, поднимите крышку 2.



Загрузите ополаскиватель.



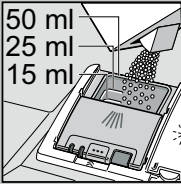
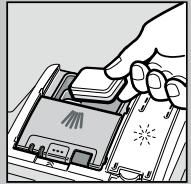
Закройте крышку. ЩЕЛК!

**Сильно грязная посуда, больше моющего средства ...**

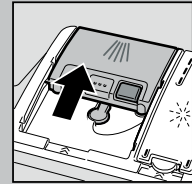


При необходимости откройте крышку (нажмите на кнопку).

Внимание, Комбинированные средства подходят не для каждой программы, руководствуйтесь рекомендациями их изготовителя.



Моющее средство следует загружать лишь в сухую предназначенную для него ячейку.



Задвиньте крышку, нажмите на нее. ХЛОП!

**Быстро, экономично или интенсивно ...**

**Обзор программ**

В данном обзоре приведено максимально возможное количество программ. Соответствующие программы Вашего прибора Вы найдете на его панели управления. Параметры программы были получены в лабораторных условиях согласно европейскому стандарту EN 60436.

Параметры потребления зависят от выбора программы и дополнительных функций. При выключенной функции добавления ополаскивателя или при его нехватке время работы изменяется.

\* половина обычной загрузки

\*\* Программа, пригодная для ночного времени суток: увеличенная продолжительность программы, зато очень тихо.

	Интенсивн. 70°	Авто 45° / 65°	Эко 50°	Малолушная ** 50°	Express 65°	Express 60°	Express 45°	Стекло 40°	Favourite	Мойка машины
Продолжительность в час:мин	2:05 - 2:15	1:35 - 2:40	3:35	4:00	1:00	1:29	0:29 *	1:30 - 1:35	0:15	2:10 - 2:15
Расход электроэнергии в кВтч	1,150 - 1,250	0,750 - 1,200	0,780	0,800	1,070	0,850	0,700	0,680 - 0,700	0,050	1,130 - 1,345
Расход воды в литрах	10,5 - 13	7 - 14,5	9,5	9,6	9,5	11	9,4	11 - 13,5	4	14 - 15,2

Описание возможных дополнительных функций приведено в инструкции по эксплуатации.

# Техобслуживание и уход

Для превосходных результатов мытья посуды ...

# Чистка насоса для слива воды в канализацию

**Фильтры**  
... проверка, при необходимости чистка.

Поверните цилиндрический фильтр, извлеките фильтрующую систему ...

промойте ее в проточной воде ...

установите на место ...

закрутите фильтрующую систему, **МАРКИРОВКА ДОЛЖНА СОВПАДАТЬ!**

- Извлеките вилку из розетки.
- Извлеките фильтры и вычерпайте воду.
- Поднимите крышку с помощью ложки (A).
- Проконтролируйте участок вокруг крыльчатки на отсутствие посторонних предметов.
- Закройте крышку так, чтобы она зафиксировалась со щелчком (B).
- Установите на место фильтры.

**Распылительные коромысла**  
... удаление блокирующих загрязнений/наслоений.

Снимите нижнее коромысло по направлению вверх ...

открутите верхнее коромысло ...

промойте отверстия в проточной воде (при необходимости воспользуйтесь зубочисткой) ...

установите на место нижнее коромысло ...

прикрутите верхнее коромысло.

## Самостоятельное устранение мелких неисправностей ... потому что самопомощь окупается!

Другие указания приводятся в руководстве по эксплуатации

Неисправность	Возможные причины	Ремонт
Светится индикатор подачи воды	<p>Подающую арматуру заклинило или она забита накипью</p>	<ul style="list-style-type: none"> <li>▶ Откройте подающую арматуру.</li> <li>▶ 1. Открутите патрубок подключения воды.</li> <li>▶ 2. Очистите имеющийся внутри фильтр.</li> <li>▶ 3. Из открытого водопроводного крана должно выливаться за минуту как минимум 10 литров воды. При меньшем расходе замените подающую арматуру.</li> <li>▶ Проложите подающий шланг без загибов.</li> </ul>
	Сливной шланг засорен или перегнут	▶ Проложите сливной шланг без перегибов.
	Не установлена крышка откачивающего насоса	▶ Установите крышку (см. выше).
	Откачивающий насос заблокирован	▶ Очистите откачивающий насос (см. выше).
Индикатор подачи воды мигает	Технический дефект прибора	<ul style="list-style-type: none"> <li>▶ Обратитесь в сервисную службу (назовите индикацию неисправности).</li> <li>▶ Отключите прибор от сети.</li> </ul>
В приборе остается вода	Программа еще не закончена	▶ Включите прибор и закройте его или прервите программу (см. «Отмена программы»).
Ржавчина на столовых приборах	<p>Столовые приборы не устойчивы к коррозии</p> <p>Больше подвержены коррозии прочные лезвия ножей</p> <p>Отложения ржавчины</p>	<ul style="list-style-type: none"> <li>▶ Используйте столовые приборы, устойчивые к мытью в посудомоечной машине.</li> <li>▶ Никогда не мойте в приборе ржавеющие части.</li> </ul>

Неисправность	Возможные причины	Ремонт
Посуда не чистая	Части посуды размещены впритык друг к другу или друг на друге	▶ Разместите части посуды отдельно, избегайте их прилегания друг к другу.
<p>Песок или зернистые отложения на посуде</p>	Слишком мало моющего средства	▶ Соблюдайте указания производителя (моющего средства).
	Выбрана неподходящая программа	▶ Выберите более интенсивную программу.
	Засорились форсунки в распылительном коромысле Фильтры засорены или установлены неплотно Распылительные коромысла заблокированы	▶ Очистите распылительные коромысла (см. выше). ▶ Очистите фильтры (см. выше). ▶ Разместите посуду таким образом, чтобы распылительные коромысла могли свободно вращаться.
Пятна и разводы	Слишком высокая / слишком низкая дозировка ополаскивателя	<ul style="list-style-type: none"> <li>▶ При разводах: уменьшите дозировку.</li> <li>▶ При наличии воды или известковых пятен: увеличьте дозировку.</li> </ul>
Посуда не высохла	Ополаскиватель	<ul style="list-style-type: none"> <li>▶ Увеличьте дозировку. Замените средство.</li> <li>▶ Используйте ополаскиватель.</li> </ul>
	Используемое комбинированное моющее средство обладает низкой эффективностью сушки. Настройка прибора	▶ Включите интенсивную сушку (в зависимости от модели).
Мутные отложения на посуде (удаляемые)	Неправильно настроено умягчение воды; Нет специальной соли	<ul style="list-style-type: none"> <li>▶ Правильно настройте систему умягчения воды.</li> <li>▶ Добавьте специальную соль.</li> </ul>
Мутные отложения, помутнение / потускнение стаканов (неудаляемые)	Стаканы не пригодны для мытья в посудомоечной машине.	▶ Используйте стаканы, пригодные для мытья в посудомоечной машине.
		▶ Используйте щадящие для стекла моющие средства.
Цветной налет на пластмассе / частях посуды	Слишком мало моющего средства	▶ Соблюдайте указания производителя (моющего средства).
	Цветной налет обусловлен красящими веществами, содержащимися в продуктах питания (напр., в томатном соусе)	▶ Цветной налет безопасен; Побледнение при последующих циклах мытья.

## Прерывание программы ...

Во время выполнения программы нажмите и удерживайте кнопку примерно в течение 4 сек. (сброс).

Все индикаторы светятся, прерывание программы длится прим. 1 минуту, после этого мигает последняя выбранная программа.

## Правильное размещение посуды ...

Расположите пригодную для мытья в посудомоечной машине посуду (без следов сажи, воска, смазки, краски, наклеек; значительные остатки варенья, молочных продуктов и блюд следует удалить) в соответствии с указаниями, приведенными в инструкции по эксплуатации и проверьте, могут ли распылительные коромысла свободно вращаться