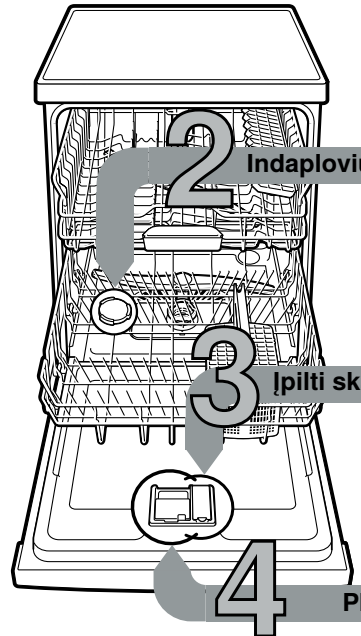


Trumpai ir aiškiai apie tai, ką reikia žinoti apie šią indaplovę ...
 Bet koku atveju prieš pirmą kartą naudodami perskaitykite visą montavimo ir naudojimosi instrukciją!

1



Indaplovių druskos įpylimas

Įpilti skalavimo priemonės

Ploviklio įdėjimas

Prietaiso įjungimas

Pasirinkite programą

Įjunkite programą Pirmyn...

Išjunkite prietaisą Viskas aišku...

Vandens minkštinimo įrenginio nustatymas *

Greitai sutvarkyta...

Vietinėje vandentiekio įmonėje sužinokite, kokio kietumo yra jums tiekiamas vanduo, ir įrašykite tą skaičių ...

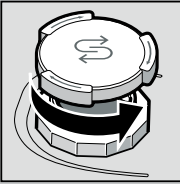
Vandens kietumo vertė °dH	Kietumo diapazonas	mmol/l	Nuostatos vertė
0-6	minkštas	0-1,1	H:00
7-8	minkštas	1,2-1,4	H:01
9-10	vidutinis	1,5-1,8	H:02
11-12	vidutinis	1,9-2,1	H:03
13-16	vidutinis	2,2-2,9	H:04
17-21	kietas	3,0-3,7	H:05
22-30	kietas	3,8-5,4	H:06
31-50	kietas	5,5-8,9	H:07

* Tik prieš pirmą plovimą arba pasikeitus vandens kietumui

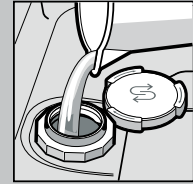
ir nustatykite taip

- Įjunkite IJN. / IŠJ. jungiklį.
- mygtuką Setup 3 sec. spauskite 3 sekundes. Ekrane rodoma H:xx ir set
- Nustatymo mygtukais ++ nustatykite, kol parinksite tinkamą vandens kietumo laipsnį.
- Norėdami išsaugoti nustatymus, < 3 sekundes spauskite mygtuką.

Tirpina kalkes (nereikia, jei nustatyta vertė yra 0!) ...

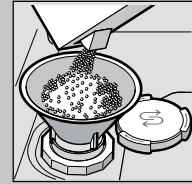


Atsukite dangtelį.

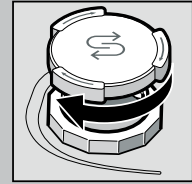


Vandens į druskos stalčių pripilkite tik prieš pirmą plovimą.

Kad išplauta būtų kuo geriausiai

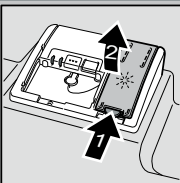


Įpilkite specialios druskos (niekada nepilkite valiklio!).



Uždarykite dangtelį. Plaukite nedelsdami.

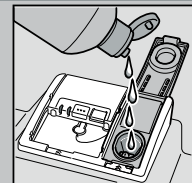
Puikiai nublizgina ...



Paspauskite žymą 1. Pakelkite dangtelį 2.



Kad išdžiūtų kuo geriausiai



Įpilkite skalavimo priemonės.



Uždarykite dangtelį. TRAKST!

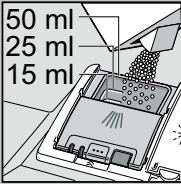
Nešvarūs indai – daug ploviklio ...



Jei reikia, atidarykite dangtelį (paspauskite klavišą).



Dėmesio! Kombinuoti produktai pritaikyti plauti ne visomis programomis. Atkreipkite dėmesį į gamintojų nuorodas.



Ploviklį pilkite tik į sausą ploviklio stalčių.



Užstumkite dangtelį. PLEKŠT!

Greitai, taupiai arba intensyviai ...

Programų apžvalga

Šioje apžvalgoje pateikiame maksimalų įmanomų programų skaičių. Atitinkamos Jūsų prietaiso programos nurodytos jo valdymo skydelyje. Programiniai duomenys yra laboratoriniai duomenys, nustatyti pagal Europos standartą EN 60436. Vartojamos vertės priklauso nuo pasirinktos programos ir papildomų funkcijų. Jeigu skalavimo priemonės pridėjimas išjungtas arba skalavimo priemonės trūksta, veikimo laikas prailgėja.

- * Dėti pusę įprastos užkrovos.
- ** Programa, tinkanti nakčiai: užtrunka ilgiau, bet užtai veikia labai tyliai.

	Intensyvi 70°	Automatinė 45° / 65°	Eco 50°	Tyli ** 50°	Express 65°	Express 60°	Express 45°	Stiklas 40°	Favourite	Mašinos priežiūra
Trukmė val.: min	2:25-2:30	1:40-2:40	3:55	4:00	1:00	1:29	0:35*	1:40-1:45	0:15	2:10-2:15
Elektros sąnaudos, kWh	1,150-1,250	0,680-1,300	0,736	0,800	1,280	1,050	0,710	0,750-0,800	0,050	1,130-1,350
Vandens sąnaudos, l	10,5-13,5	7-15,5	9,5	10,5	10,2	11,5	10,5	11,1-13,7	4	13-15,2

Galimų papildomų funkcijų aprašymą rasite savo naudojimo instrukcijoje.

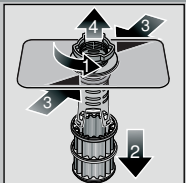


Priežiūra

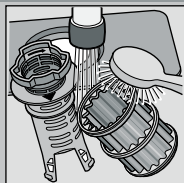
Kad plovimo rezultatai būtų puikūs...

Išvalykite vandens pompą

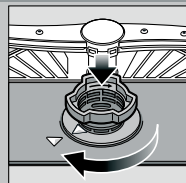
Sietai ... patikrinkite, jei reikia, juos išvalykite.



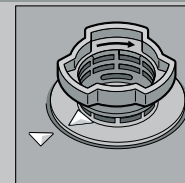
Pasukite sietų cilindrą, išimkite sietų sistemą ...



Nuplaukite po tekančiu vandeniu ...



Istatykite ...



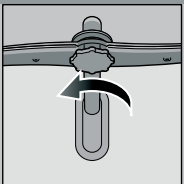
Užveržkite sietų sistemą. **ATKREIPKITE DĖMESĮ! Į ŽYMĖJIMĄ!**

- Ištraukite kištuką.
- Išsemkite vandenį ir išimkite sietus.
- Nuimkite dangtelį (A).
- Patikrinkite, ar aplink siurbliaraičių nėra svetimkūnių.
- Turi pasigirsti spragtelėjimas, signalizuojantis jo užsikimšimą (B).
- Įdėkite sietus.

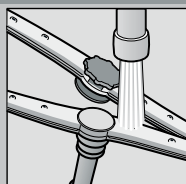
Purškiklio svertai ... nuvalykite nešvarumus ir nuosėdas.



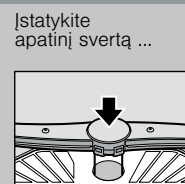
Apatinį svertą patraukite į viršų ...



atsukite viršutinį svertą ...



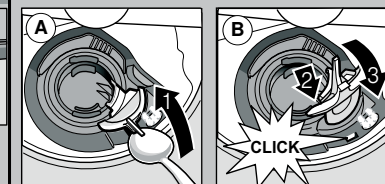
nuvalykite po tekančiu vandeniu (jei reikia, su dantų krapštuku) ...



Istatykite apatinį svertą ...



Tvirtai užsukite viršutinį svertą



Mazas kļūdas novērsiet pašu spēkiem ...

... jo tas atmaksājas!

Papildu norādījumus skatiet lietošanas instrukcijā

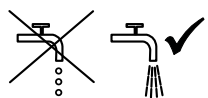
Traucējums

Iespējamie iemesli

Risinājums

Mirdzindikācija E:32 -00 un

Iesprūdis vai pārkaļķojusies iekšējās armatūras



Ūdens padeve nav pieslēgta

- ▶ Atveriet iekšējās armatūras.
- ▶ 1. Noskrūvējiet ūdens pieslēgumu.
- ▶ 2. Izīriiet sietu ūdens pieslēgumā.
- ▶ 3. Ja ūdens krāns ir atvērts, caurplūdes daudzumam jābūt vismaz 10 l/min. Ja caurplūde ir mazāka, ir jānomaina iekšējās armatūras.
- ▶ Novietojiet iekšējās armatūras šūteni bez locījumiem.
- ▶ Pieslēdziet ūdens padevi. (Dzeramā ūdens pieslēgums lietošanas instrukcijā).

Indikācija E:92 -40

Sietī ir netīri vai aizsērējuši

- ▶ Izīriiet sietus (skatīt iepriekš).

Mirdz indikācija E:61 -03 un

Aizsērējusi vai salocīta notekūdeņu šūtene
Nav uzstādīts notekūdeņu sūkņa vāks

- ▶ Novietojiet notekūdeņu šūteni bez locījumiem.
- ▶ Uzstādiet vāku (skatīt iepriekš).

Mirdz indikācija E:61 / -02 un

Bloķēts notekūdeņu sūknis

- ▶ Izīriiet notekūdeņu sūkni (skatīt iepriekš).

Mirdz cita kļūdas indikācija E:xx -xx

Iekārtas tehniskais bojājums

- ▶ Sazinieties ar tehniskā servisa dienestu (nosauciet kļūdas indikāciju).
- ▶ Atvienojiet iekārtu no elektrotīkla. Aizveriet ūdens krānu.
- ▶ Ieslēdziet iekārtu un aizveriet vai atceliet programmu (skatīt Programmas atcelšana).

Ūdens atlikums iekārtā

Programma vēl nav pabeigta

- ▶ Izmantojiet mazgāšanai mašīnā piemērotus galda piederumus.
- ▶ Nekad nemazgājiet iekārtā rūšējošas detaļas.

Rūsa uz galda piederumiem

Galda piederumi nav korozijizturīgi
Cieti nažu asmeņi ir jutīgāki
Sveša rūsa

Traucējums

Iespējamie iemesli

Risinājums

Trauki nav tīri

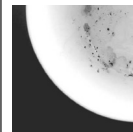
Trauki atrodas cieši blakus vai viens virs otra

- ▶ Novietojiet traukus atsevišķi, nodrošiniet to nesaskaršanos.

Smiltis vai graudaini atlikumi uz traukiem

Pārāk maz tīrītāja

- ▶ Ievērojiet ražotāja norādījumus (tīrītājs).



Izvēlēta nepiemērota programma

- ▶ Izvēlieties spēcīgāku programmu.

Aizsērējusi smidzināšanas lāpstiņu sprauslas

- ▶ Notīriet smidzināšanas lāpstiņas (skatīt iepriekš).

Netīri sietī, nav nekustīgi nostiprināti

- ▶ Izīriiet sietus (skatīt iepriekš).

Bloķētas smidzināšanas lāpstiņas

- ▶ Ievietojiet traukus tā, lai smidzināšanas lāpstiņas varētu brīvi griezties.

Traipi un svēdras

Pārāk augsta/pārāk zema skalotāja deva

- ▶ Svēdru gadījumā: samaziniet devu.
- ▶ Ūdens un kaļķa traipu gadījumā: palieliniet devu.

Trauki nav sausi

Skalotājs

- ▶ Palieliniet devu.
- ▶ Nomainiet produktu.
- ▶ Izmantojiet skalotāju.

Uz traukiem pienains aplikums (noņemams)

Izmantotajam kombinētajam tīrītājam ir sliktā žāvēšanas efektivitāte. Iekārtas iestatījumi

- ▶ Aktivizējiet intensīvo žāvēšanu (atkarībā no modeļa)

Nepareizi iestatīta ūdens mikstināšana; Trūkst speciālsāls

- ▶ Pareizi iestatiet mikstināšanas ierīci.
- ▶ Papildiniet speciālsāli.

Pienains aplikums, nespodras/blāvas glāzes (nenņemams)

Glāzes nav izturīgas mazgāšanai mašīnā.

- ▶ Izmantojiet mazgāšanai mašīnā izturīgas glāzes.
- ▶ Izmantojiet glāzes saudzējošu tīrītāju.

Plastmasas/atsevišķu trauku krāsas izmaiņas

Pārāk maz tīrītāja
Pārtikas produktu krāsvielu (tomātu sulas) izraisītas krāsas izmaiņas

- ▶ Ievērojiet ražotāja norādījumus (tīrītājs).
- ▶ Krāsas izmaiņām nav ietekmes; Tās izzūd nākamajos mazgāšanas procesos.

Programas nutraukimas ...

Veikiant programai, maždaug 4 sekundes palaikykite nuspauštą mygtuką (RESET).



Dega visi rodmenys, tada ekrane rodoma „0:01“
Programai pasibaigus rodoma „0:00“

Teisingai sudėkite ...

Indus, pritaikytus plauti indaplovėse, (ant kurių nėra pelenų, vaško, alyvos, dažų lipnių etikečių likučių, daug uogienės, pieno produktų ir maisto likučių (jei yra, reikia juos pašalinti), sudėkite, vadovaudamiesi naudojimo instrukcija, ir patikrinkite, ar purkštukai gali laisvai sukstis.