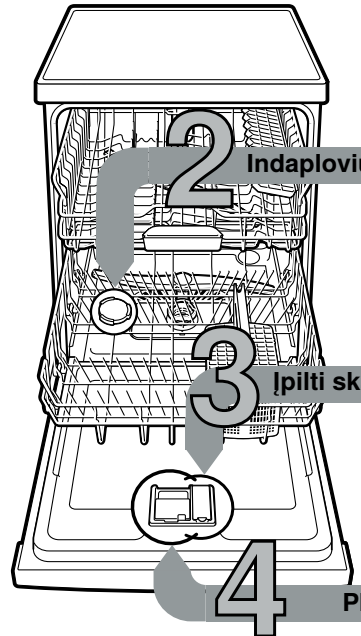


Trumpai ir aiškiai apie tai, ką reikia žinoti apie šią indaplovę ...
 Bet koku atveju prieš pirmą kartą naudodami perskaitykite visą montavimo ir naudojimosi instrukciją!

1



Indaplovių druskos įpylimas

Įpilti skalavimo priemonės

Ploviklio įdėjimas

Prietaiso įjungimas

Pasirinkite programą

Įjunkite programą Pirmyn...

Išjunkite prietaisą Viskas aišku...

Vandens minkštinimo įrenginio nustatymas *

Greitai sutvarkyta...

Vietinėje vandentiekio įmonėje sužinokite, kokio kietumo yra jums tiekiamas vanduo, ir įrašykite tą skaičių ...

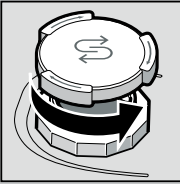
| Vandens kietumo vertė °dH | Kietumo diapazonas | mmol/l | Nuostatos vertė |
|---------------------------|--------------------|---------|-----------------|
| 0-6 | minkštas | 0-1,1 | H:00 |
| 7-8 | minkštas | 1,2-1,4 | H:01 |
| 9-10 | vidutinis | 1,5-1,8 | H:02 |
| 11-12 | vidutinis | 1,9-2,1 | H:03 |
| 13-16 | vidutinis | 2,2-2,9 | H:04 |
| 17-21 | kietas | 3,0-3,7 | H:05 |
| 22-30 | kietas | 3,8-5,4 | H:06 |
| 31-50 | kietas | 5,5-8,9 | H:07 |

* Tik prieš pirmą plovimą arba pasikeitus vandens kietumui

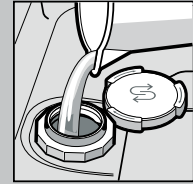
ir nustatykite taip

- Įjunkite IJN. / IŠJ. jungiklį.
- mygtuką Setup 3 sec. spauskite 3 sekundes. Ekrane rodoma H:xx ir set
- Nustatymo mygtukais ++ nustatykite, kol parinksite tinkamą vandens kietumo laipsnį.
- Norėdami išsaugoti nustatymus, < 3 sekundes spauskite mygtuką.

Tirpina kalkes (nereikia, jei nustatyta vertė yra 0!) ...

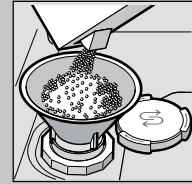


Atsukite dangtelį.

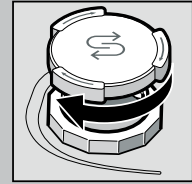


Vandens į druskos stalčių pripilkite tik prieš pirmą plovimą.

Kad išplauta būtų kuo geriausiai

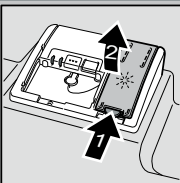


Įpilkite specialios druskos (niekada nepilkite valiklio!).



Uždarykite dangtelį. Plaukite nedelsdami.

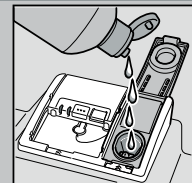
Puikiai nublizgina ...



Paspauskite žymą 1. Pakelkite dangtelį 2.



Kad išdžiūtų kuo geriausiai



Įpilkite skalavimo priemonės.



Uždarykite dangtelį. TRAKST!

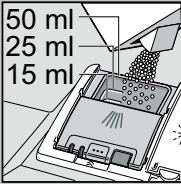
Nešvarūs indai – daug ploviklio ...



Jei reikia, atidarykite dangtelį (paspauskite klavišą).



Dėmesio! Kombinuoti produktai pritaikyti plauti ne visomis programomis. Atkreipkite dėmesį į gamintojų nuorodas.



Ploviklį pilkite tik į sausą ploviklio stalčių.



Užstumkite dangtelį. PLEKŠT!

Greitai, taupiai arba intensyviai ...

Programų apžvalga

Šioje apžvalgoje pateikiame maksimalų įmanomų programų skaičių. Atitinkamos Jūsų prietaiso programos nurodytos jo valdymo skydelyje. Programiniai duomenys yra laboratoriniai duomenys, nustatyti pagal Europos standartą EN 60436. Vartojamosios vertės priklauso nuo pasirinktos programos ir papildomų funkcijų. Jeigu skalavimo priemonės pridėjimas išjungtas arba skalavimo priemonės trūksta, veikimo laikas prailgėja.

- * Dėti pusę įprastos užkrovos.
- ** Programa, tinkanti nakčiai: užtrunka ilgiau, bet užtai veikia labai tyliai.

| | Intensyvi 70° | Automatinė 45° / 65° | Eco 50° | Tyli ** 50° | Express 65° | Express 60° | Express 45° | Stiklas 40° | Favourite | Mašinos priežiūra |
|------------------------|---------------|----------------------|---------|-------------|-------------|-------------|-------------|-------------|-----------|-------------------|
| Trukmė val.: min | 2:25-2:30 | 1:40-2:40 | 3:55 | 4:00 | 1:00 | 1:29 | 0:35* | 1:40-1:45 | 0:15 | 2:10-2:15 |
| Elektros sąnaudos, kWh | 1,150-1,250 | 0,680-1,300 | 0,747 | 0,800 | 1,280 | 1,050 | 0,710 | 0,750-0,800 | 0,050 | 1,130-1,350 |
| Vandens sąnaudos, l | 10,5-13,5 | 7-15,5 | 9,5 | 10,5 | 10,2 | 11,5 | 10,5 | 11,1-13,7 | 4 | 13-15,2 |

Galimų papildomų funkcijų aprašymą rasite savo naudojimo instrukcijoje.

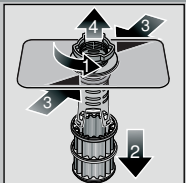


Priežiūra

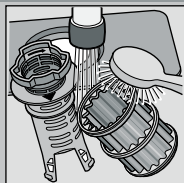
Kad plovimo rezultatai būtų puikūs...

Išvalykite vandens pompą

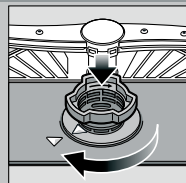
Sietai ... patikrinkite, jei reikia, juos išvalykite.



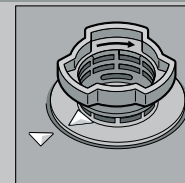
Pasukite sietų cilindrą, išimkite sietų sistemą ...



Nuplaukite po tekančiu vandeniu ...



Istatykite ...



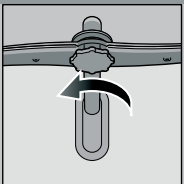
Užveržkite sietų sistemą. **ATKREIPKITE DĖMESĮ! Į ŽYMĖJIMĄ!**

- Ištraukite kištuką.
- Išsemkite vandenį ir išimkite sietus.
- Nuimkite dangtelį (A).
- Patikrinkite, ar aplink siurbliaraičių nėra svetimkūnių.
- Turi pasigirsti spragtelėjimas, signalizuojantis jo užsikimšimą (B).
- Įdėkite sietus.

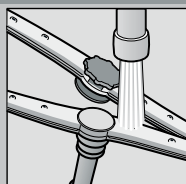
Purškiklio svertai ... nuvalykite nešvarumus ir nuosėdas.



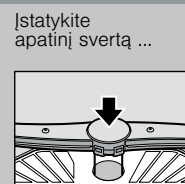
Apatinį svertą patraukite į viršų ...



atsukite viršutinį svertą ...



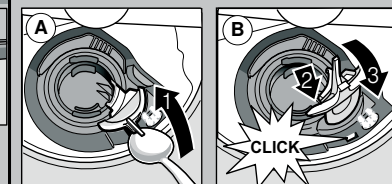
nuvalykite po tekančiu vandeniu (jei reikia, su dantų krapštuku) ...



Istatykite apatinį svertą ...



Tvirtai užsukite viršutinį svertą



Mazas kļūdas novērsiet pašu spēkiem ...

... jo tas atmaksājas!

Papildu norādījumus skatiet lietošanas instrukcijā

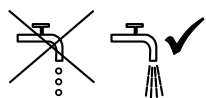
Traucējums

Iespējamie iemesli

Risinājums

Mirdzindikācija E:32 -00 un

Iespējamie iemesli
Iespējamie iemesli
Iespējamie iemesli



Ūdens padeve nav pieslēgta

- ▶ Atveriet iepļūdes armatūru.
- ▶ 1. Noskrūvējiet ūdens pieslēgumu.
- ▶ 2. Izīriiet sietu ūdens pieslēgumā.
- ▶ 3. Ja ūdens krāns ir atvērts, caurplūdes daudzumam jābūt vismaz 10 l/min.
- ▶ Ja caurplūde ir mazāka, ir jānomaina iepļūdes armatūra.
- ▶ Novietojiet iepļūdes šļūteni bez locījumiem.
- ▶ Pieslēdziet ūdens padevi. (Dzeramā ūdens pieslēgums lietošanas instrukcijā).

Indikācija E:92 -40

Sietī ir netīri vai aizsērējuši

▶ Izīriiet sietus (skatīt iepriekš).

Mirdz indikācija E:61 -03 un

Aizsērējusi vai salocīta notekūdeņu šļūtene
Nav uzstādīts notekūdeņu sūkņa vāks

- ▶ Novietojiet notekūdeņu šļūteni bez locījumiem.
- ▶ Uzstādiet vāku (skatīt iepriekš).

Mirdz indikācija E:61 / -02 un

Bloķēts notekūdeņu sūknis

▶ Izīriiet notekūdeņu sūkni (skatīt iepriekš).

Mirdz cita kļūdas indikācija E:xx -xx

Iekārtas tehnisks bojājums

- ▶ Sazinieties ar tehniskā servisa dienestu (nosauciet kļūdas indikāciju).
- ▶ Atvienojiet iekārtu no elektrotīkla. Aizveriet ūdens krānu.
- ▶ Ieslēdziet iekārtu un aizveriet vai atceliet programmu (skatīt Programmas atcelšana).

Ūdens atlikums iekārtā

Programma vēl nav pabeigta

- ▶ Izmantojiet mazgāšanai mašīnā piemērotus galda piederumus.
- ▶ Nekad nemazgājiet iekārtā rūšējošas detaļas.

Rūsa uz galda piederumiem
Cieti nažu asmeņi ir jutīgāki
Sveša rūsa

Traucējums

Iespējamie iemesli

Risinājums

Trauki nav tīri

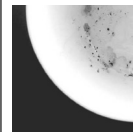
Trauki atrodas cieši blakus vai viens virs otra

▶ Novietojiet traukus atsevišķi, nodrošiniet to nesaskaršanos.

Smiltis vai graudaini atlikumi uz traukiem

Pārāk maz tīrītāja

▶ Ievērojiet ražotāja norādījumus (tīrītājs).



Izvēlēta nepiemērota programma

▶ Izvēlieties spēcīgāku programmu.

Aizsērējušas smidzināšanas lāpstiņu sprauslas

▶ Notīriet smidzināšanas lāpstiņas (skatīt iepriekš).

Netīri sieti, nav nekustīgi nostiprināti

▶ Izīriiet sietus (skatīt iepriekš).

Bloķētas smidzināšanas lāpstiņas

▶ Ievietojiet traukus tā, lai smidzināšanas lāpstiņas varētu brīvi griezties.

Traipi un svēdras

Pārāk augsta/pārāk zema skalotāja deva

▶ Svēdru gadījumā: samaziniet devu.

Trauki nav sausi

Skalotājs

▶ Palieliniet devu. Nomainiet produktu.

Izmantotajam kombinētajam tīrītājam ir slihta žāvēšanas efektivitāte. Iekārtas iestatījumi

▶ Izmantojiet skalotāju.

Nepareizi iestatīta ūdens mikstināšana; Trūkst speciālsāls

▶ Aktivizējiet intensīvo žāvēšanu (atkarībā no modeļa)

Pienains aplikums, nespodras/blāvas glāzes (nenonemams)

Glāzes nav izturīgas mazgāšanai mašīnā.

▶ Pareizi iestatiet mikstināšanas ierīci.

▶ Papildiniet speciālsāli.

▶ Izmantojiet mazgāšanai mašīnā izturīgas glāzes.

▶ Izmantojiet glāzes saudzējošu tīrītāju.

Plastmasas/atsevišķu trauku krāsas izmaiņas

Pārāk maz tīrītāja

▶ Ievērojiet ražotāja norādījumus (tīrītājs).

Pārtikas produktu krāsvielu (tomātu sulas) izraisītas krāsas izmaiņas

▶ Krāsas izmaiņām nav ietekmes; Tās izzūd nākamajos mazgāšanas procesos.

Programas nutraukimas ...

Veikiant programai, maždaug 4 sekundes palaikykite nuspauštā mygtukā (RESET).



Dega visi rodmenys, tada ekrane rodoma „0:01“
Programai pasibaigus rodoma „0:00“

Teisingai sudēkite ...

Indus, pritaikytus plauti indaplovėse, (ant kurių nėra pelenų, vaško, alyvos, dažų lipnių etikečių likučių, daug uogienės, pieno produktų ir maisto likučių (jei yra, reikia juos pašalinti), sudėkite, vadovaudamiesi naudojimo instrukcija, ir patikrinkite, ar purkštukai gali laisvai sukstis.