



**BOSCH**

Regisztrálja  
új készülékét  
a MyBosch felületen  
és élvezze az előnyöket  
ingyen:  
[bosch-home.com/  
welcome](https://bosch-home.com/welcome)



# Mosógép

**WAN...**

**hu** Használati- és felállítási útmutató

## Az új mosógépe

Ön egy Bosch márkájú mosógépet választott.

Kérjük, szánjon néhány percet az olvasásra, és ismerkedjen meg mosógépének előnyeivel.

A gyárunkból kikerülő minden mosógépet gondosan ellenőrzünk működés és kifogástalan állapot tekintetében, hogy megfeleljenek a Bosch márka magas minőségi színvonalának.

Termékeinkkel, tartozékokkal, pótalkatrészekkel és szolgáltatásokkal kapcsolatos további információkat a [www.bosch-home.com](http://www.bosch-home.com) oldalon talál vagy forduljon vevőszolgálati központjainkhoz.

Amennyiben a használati és felállítási útmutató különböző modelleket ismertet, a különbségekre a megfelelő pontokon utalások találhatók.



A mosógépet csak a jelen használati és felállítási útmutató elolvasása után helyezze üzembe!

### Alkalmazott szimbólumok és jelölések

#### Figyelmeztetés!

Ez a szimbólum és figyelmeztetés egy lehetséges veszélyhelyzetre utal. Figyelmen kívül hagyása halálhoz vagy sérülésekhez vezethet.

#### Figyelem!

Ez a figyelmeztetés egy lehetséges veszélyhelyzetre utal. Figyelmen kívül hagyása anyagi és/vagy környezeti károkhoz vezethet.

## Útmutatás / tipp

Útmutatások a készülék optimális használatához / hasznos információk.

### 1. 2. 3. / a) b) c)

A teendők lépéseit számok és betűk jelölik.

■ / -

A felsorolásokat négyzet vagy kötőjel jelöli.

# Tartalomjegyzék

	<b>Rendeltetészerű használat</b> . . . . . 4	Áztatás . . . . . 25	
	<b>Biztonsági utasítások</b> . . . . . 5		<b>Mosószer</b> . . . . . 25
	Gyermekek, felnőttek, háziállatok . . . . . 5		A megfelelő mosószer kiválasztása. . . . . 25
	Beszereles . . . . . 7		Energia és mosószer hatékony felhasználása. . . . . 26
	Használat . . . . . 9		<b>Program alapértelmezett beállításai</b> . . . . . 26
	Tisztítás és karbantartás . . . . . 10		Hőfok. . . . . 26
	<b>Környezetvédelem</b> . . . . . 11		Centrifuga fordulatszáma. . . . . 27
	Csomagolás / Használt készülék . . . . . 11		Késleltetett indítás . . . . . 27
	Az energiatakarékos használattal kapcsolatos tanácsok. . . . . 11		<b>További programbeállítások</b> . . . . . 28
	<b>Ehelyezés és csatlakoztatás</b> . . . . . 12		Speed Eco. . . . . 28
	A készülékhez mellékelt alkatrészekkel. . . . . 12		Víz+/Öblítés+ . . . . . 28
	Biztonsági utasítások . . . . . 13		Vasalásköny. . . . . 28
	A beszerelés helye . . . . . 13		Előmosás . . . . . 28
	Talapzatra vagy fa gerendaszerkezetre épített padlóra helyezett készülék. . . . . 13		<b>A készülék használata</b> . . . . . 29
	Fiókos emelvényre történő beszerelés . . . . . 13		A mosógép előkészítése . . . . . 29
	Főzőfülkébe szerelt készülék . . . . . 14		A készülék bekapcsolása / Program kiválasztása . . . . . 29
	A szállítási rögzítőelemek eltávolítása . . . . . 14		A program alapértelmezett beállításainak módosítása . . . . . 29
	Tömlők és kábelek hossza . . . . . 15		További programbeállítások megadása . . . . . 29
	Vízbemenet . . . . . 15		A ruhák behelyezése a dobba. . . . . 30
	Vízkiemenet . . . . . 16		Mosó- és öblítőszerkezetek adagolása és hozzáadása . . . . . 30
	Vízszintezés . . . . . 17		A program indítása . . . . . 31
	Elektromos csatlakozás . . . . . 18		Gyermekbiztonsági zár . . . . . 31
	Az első mosás előtt . . . . . 18		A ruhák behelyezése / eltávolítása . . . . . 32
	Szállítás . . . . . 19		A program módosítása . . . . . 32
	<b>Ismerkedés a készülékkel</b> . . . . . 20		Program törlése. . . . . 32
	Mosógép . . . . . 20		Program vége Öblítóstop esetén. . . . . 32
	Kezelőpanel . . . . . 21		A program vége . . . . . 32
	Kijelzőpanel . . . . . 22		A ruhanemű eltávolítása / a készülék kikapcsolása . . . . . 33
	<b>Mosnivaló ruhák</b> . . . . . 24		<b>Érzékelők</b> . . . . . 33
	A ruhák előkészítése. . . . . 24		Töltet automatikus érzékelése . . . . . 33
	A ruhák szétválogatása. . . . . 24		Kiegyensúlyozatlan töltetet érzékelő rendszer . . . . . 33
	Keményítés . . . . . 25		
	Színezés / fehérités . . . . . 25		

	<b>Készülék beállításai . . . . .</b>	<b>34</b>
	<b>Tisztítás és karbantartás . . . . .</b>	<b>34</b>
	Gép burkolata / Kezelőpanel. . . . .	35
	Dob . . . . .	35
	Vízkömentesítés. . . . .	35
	Mosószer-adagoló és burkolat. . . . .	35
	Eltömődött a leeresztőszivattyú . . . . .	36
	Eltömődött leeresztőtömlő a csősízfalon . . . . .	37
	A vízbevezető rendszer szűrőjének eltömődése . . . . .	37
	<b>Hibák és megoldások . . . . .</b>	<b>38</b>
	Vészkioldó . . . . .	38
	A kijelzőn megjelenő információk . . . . .	39
	Hibák és megoldások . . . . .	40
	<b>Vevőszolgálat . . . . .</b>	<b>42</b>
	<b>Műszaki adatok . . . . .</b>	<b>42</b>
	<b>Aqua-Stop garancia . . . . .</b>	<b>43</b>

## **Rendeltetészerű használat**

- A készülék kizárólag háztartási célú, saját felhasználásra készült.
- Ne helyezze üzembe és ne működtesse a készüléket kültéri körülmények között és/vagy fagynak kitett helyen. A készülékben maradt víz fagyása esetén fennáll a készülék károsodásának veszélye. A megfagyott tömlők eltörhetnek, szétrepedhetnek.
- A készülék kizárólag háztartási mosnivaló (gépben mosható ruhadarabok, kézzel mosható gyapjú – lásd a ruha kezelési címkéjét) mosására használható. A készülék egyéb céllal történő használata nem minősül rendeltetészerű használatnak, illetve tilos.
- A készülék csapvízzel, valamint kereskedelmi forgalomban kapható (és mosógépben való használatra alkalmas) mosószerekkel és öblítővel használható.
- A készüléket max. 4000 méter tengerszint feletti magasságon történő használatra tervezték.

### **A készülék bekapcsolása előtt:**

Ellenőrizze, hogy nem látható-e sérülés a készüléken. Ha a készülék sérült, ne használja. Probléma esetén forduljon a forgalmazóhoz vagy vevőszolgálatunkhoz.

Olvassa el és kövesse a használati és telepítési útmutatót, valamint a készülékekhez mellékelte egyéb tájékoztatókat.

Őrizze meg a dokumentumokat későbbi használatra, illetve az esetleges későbbi tulajdonosok számára.

## **Biztonsági utasítások**

Az alábbi biztonsági információk és figyelmeztetések célja, hogy megóvjuk Önt a sérülésektől, valamint megelőzzük az anyagi károkat.

Ennek ellenére fontos, hogy Ön is tegye a szükséges óvintézkedéseket, és megfelelő óvatossággal járjon el a készülék üzembe helyezése, karbantartása, tisztítása és működtetése során.

### **Gyermekek, felnőttek, háziállatok**

#### **Figyelmeztetés Életveszély!**

A gyermekek és a készülék használatával járó kockázatokat felmérni nem képes személyek megsérülhetnek vagy életveszélyes helyzetbe kerülhetnek. Emiatt, kérjük, vegye figyelembe a következőket:

- A készüléket 8 évnél idősebb gyermekek, valamint testi, érzékszervi vagy szellemi fogyatékkal élő, illetve tapasztalat vagy ismeretek hiányában hozzá nem értő személyek csak felügyelet mellett vagy a készülék biztonságos használatára vonatkozó tájékoztatást követően használhatják, amennyiben megértették a készülék használatával járó kockázatokat.
- A gyermekek nem használhatják a készüléket játékszerként.
- A gyermekek csak felügyelet mellett végezhetik a készülék tisztítását vagy karbantartását.
- A készüléket tartsa a 3 éven aluli gyermekek és a háziállatok által nem elérhető helyen.
- Ne hagyja a készüléket felügyelet nélkül, ha a közelében gyermekek vagy a kockázatokat felmérni nem képes személyek tartózkodnak.

### **Figyelmeztetés** **Életveszély!**

A gyermekek bezárhatják magukat a készülékbe, ami életveszélyes helyzetet teremthet.

- Ne helyezze a készüléket ajtó mögé, mivel az eltakarhatja a készülék ajtaját vagy akadályozhatja annak teljes nyitását.
- Ha a készülék elérte élettartama végét, a hálózati kábel levágása **előtt** húzza ki a csatlakozót a hálózati aljzatból, majd törje el a készülék ajtajának zárját.

### **Figyelmeztetés** **Fulladásveszély!**

Ha a gyermekek játszanak a csomagolóanyaggal, a műanyag fóliával vagy a csomagolás egyéb részeivel, belegabalyodhatnak, vagy a fejükre húzhatják azokat, ami fulladást okoz.

A csomagolóanyagot, a műanyag fóliát és a csomagolás egyéb részeit tartsa a gyermekek által nem elérhető helyen.

### **Figyelmeztetés** **Mérgezés veszélye!**

A mosó- és öblítőszeres lenyelés esetén mérgezést okozhatnak.

Lenyelés esetén forduljon orvoshoz. A mosó- és öblítőszereseket tartsa a gyermekek által nem elérhető helyen.

### **Figyelmeztetés** **Égési sérülések veszélye!**

Magas hőmérsékleten történő mosáskor a készülék ajtajának üvege felforrósodik. Ne engedje, hogy a gyermekek megérintsék a készülék forró ajtaját.

### **Figyelmeztetés** **Szem- és bőrirritáció!**

A mosószeres és öblítők szembe vagy bőrre kerülve irritációt okozhatnak.

Ha a mosó- vagy öblítőszer szembe/bőrre került, alaposan öblítse ki/le azt. A mosó- és öblítőszereseket tartsa a gyermekek által nem elérhető helyen.

## Beszereles


### Figyelmeztetés

#### **Áramütés / anyagi kár / a készülék károsodásának veszélye!**

Ha a készülék üzembe helyezése nem megfelelően történt, az veszélyes helyzeteket teremthet.

Biztosítsa a következőket:

- A csatlakozóaljzat hálózati feszültségének meg kell egyeznie a készüléken (annak adattábláján) jelzett névleges feszültséggel. A csatlakoztatott terheléssel és a szükséges biztosítékkal kapcsolatos adatok az adattáblán vannak feltüntetve.
- A hálózati csatlakozó és védőérintkezős aljzat legyen kompatibilis, valamint a földelés legyen megfelelő.
- A szerelvény keresztmetszete legyen megfelelő.
- A hálózati csatlakozó mindig legyen hozzáférhető. Ha ez nem lehetséges, a vonatkozó biztonsági előírások teljesítése érdekében fix bekötés esetén be kell építeni egy (szakaszoló) kapcsolót az elektromos berendezésekre vonatkozó szabályozásnak megfelelően.

- Maradékáram-működtetésű megszakító használatakor olyan típust válasszon, amelyen szerepel a következő jelzés: . Ez a jelzés garantálja, hogy a berendezés minden vonatkozó szabályozásnak megfelel.

### Figyelmeztetés

#### **Áramütés / anyagi kár / a készülék károsodásának veszélye!**

Ha a készülék hálózati kábelét módosították vagy az megsérült, fennáll az áramütés és a rövidzárlat veszélye, illetve a túlmelegedés tüzet okozhat. A hálózati kábel ne legyen meghajolva, beszorulva vagy módosítva, és ne érjen hőforráshoz.

### Figyelmeztetés

#### **Anyagi kár / a készülék károsodásának veszélye és tűzveszély!**

Hosszabbító vagy elosztó használatakor egy esetleges túlmelegedés vagy rövidzárlat tüzet okozhat.

A készüléket közvetlenül egy megfelelően beszerelt, földelt aljzathoz csatlakoztassa. Ne használjon hosszabbítót, elosztót vagy többpólusú csatlakozót.

**⚠ Figyelmeztetés**  
**Anyagi kár / a készülék károsodásának veszélye és sérülésveszély!**

- Működés közben a készülék rezeghet vagy elmozdulhat, ami sérülést vagy anyagi kárt okozhat.  
A készüléket tiszta, egyenletes, szilárd felületre helyezze, majd becsavarozott lábak mellett, vízmérték segítségével szintezze.
- Ha a készüléket a kiálló részeinél (pl. az ajtajánál) fogva emeli meg vagy mozdítja el, ezek a részek letörhetnek, és sérülést okozhatnak.  
Ne mozgassa a készüléket annak kiálló részeinél fogva.

**⚠ Figyelmeztetés**  
**Sérülésveszély!**

- A készülék nehéz. Megemelése sérülést okozhat.  
Ne emelje meg egyedül a készüléket.
- A készülék éles peremei elvághatják a kezét.  
A készüléket ne az éles széleinél fogja meg. A készülék emelésekor viseljen védőkesztyűt.

- Ha a tömlők és a hálózati kábelek elvezetése nem megfelelő, fennáll a botlás veszélye, ami sérüléssel járhat.  
A tömlőket és a hálózati kábeleket úgy vezesse el, hogy ne okozzanak botlásveszélyt.

**Figyelem!**  
**Anyagi kár / a készülék károsodásának veszélye**

- Ha a víznyomás túl magas vagy túl alacsony, előfordulhat, hogy a készülék nem működik megfelelően, illetve anyagi kár keletkezhet, vagy a készülék károsodhat. Ügyeljen, hogy a vízellátó rendszerben uralkodó víznyomás legalább 100 kPa (1 bar) és legfeljebb 1000 kPa (10 bar) legyen.
- Módosított vagy sérült víztömlők használatakor anyagi kár keletkezhet, vagy a készülék károsodhat. A víztömlők ne legyenek meghajolva, beszorulva, módosítva vagy megrongálódva.
- Ha a vízhálózatra történő csatlakoztatáskor más gyártótól származó tömlőket használ, anyagi kár keletkezhet, vagy a készülék károsodhat.  
Kizárólag a készülékhez mellékelt, illetve eredeti tartalék tömlőket használjon.



- A készülékre a szállításhoz szállítási rögzítőelemeket szerelünk. Ha a készülék használata előtt nem távolítja el a szállítási rögzítőelemeket, a készülék károsodhat. A készülék első használata előtt mindenképpen távolítsa el az összes szállítási rögzítőelemet. Tartsa meg a szállítási rögzítőelemeket. A készülék szállítása előtt fel kell szerelni a szállítási rögzítőelemeket annak érdekében, hogy a készülék ne károsodjon szállítás közben.

## Használat

### **Figyelmeztetés** **Tűz- és robbanásveszély!**

Az oldószert tartalmazó tisztítószerrel (pl. folteltávolítóval/oldószeres tisztítószerrel) előkezelt ruhanemű a dobba helyezve robbanást okozhat.

A gépben történő mosás előtt alaposan öblítse ki a ruhákat vízzel.

### **Figyelmeztetés** **Mérgezés veszélye!**

Az oldószert tartalmazó tisztítószerrel mérgező gőzök távozhatnak. Ne használjon oldószert tartalmazó tisztítószereket.

### **Figyelmeztetés** **Sérülésveszély!**

- Ha a készülék nyitott ajtajára támaszkodik vagy ül, a készülék felborulhat, ami sérülést okozhat. Ne támaszkodjon a készülék nyitott ajtajára.
- Ha felmászik a készülékre, annak teteje eltörhet, ami sérüléssel járhat. Ne másszon fel a készülékre.
- Ha benyúl a még forgó dobba, a keze megsérülhet. Várja meg, amíg a dob forgása leáll.

### **Figyelmeztetés** **Forrázásveszély!**

Magas hőmérsékleten történő mosáskor, a forró mosószeres víz megérintésekor (pl. amikor leereszti azt a mosdókagylóba) fennáll a forrázás veszélye. Ne érjen a forró mosószeres vízhez.

### **Figyelmeztetés** **Szem- és bőrirritáció!**

Ha az adagolórekeszt a készülék működése közben kinyitják, mosó- és öblítőszer spriccelhet ki a rekeszekből. Ha a mosó- vagy öblítőszer szembe/bőrre került, alaposan öblítse ki/le azt. Lenyelés esetén forduljon orvoshoz.

## Figyelem!

### Anyagi kár / a készülék károsodásának veszélye

- Ha a készülékbe helyezett ruhák mennyisége meghaladja a maximális töltetet, előfordulhat, hogy a készülék nem megfelelően működik, illetve anyagi kár keletkezhet, vagy a készülék károsodhat.  
Ne lépje túl a mosatlan ruhákhoz megadott maximális mennyiséget. Tartsa be a programokhoz megadott maximális ruhamennyiséget → Kiegészítő tájékoztató a használati és üzembe helyezési útmutatóhoz.
- Ha nem megfelelő mennyiségű mosószert vagy tisztítószer adagol a készülékbe, anyagi kár keletkezhet, vagy a készülék károsodhat.  
Mosó-, ápoló-, tisztító- és öblítőszer használatakor kövesse a gyártó utasításait.

### Tisztítás és karbantartás

#### **Figyelmeztetés** **Életveszély!**

A készülék elektromos árammal működik. A feszültség alatt lévő alkatrészek megérintésekor fennáll az áramütés veszélye. Emiatt, kérjük, vegye figyelembe a következőket:

- Kapcsolja ki a készüléket. Válassza le a készüléket az áramforrásról (húzza ki a csatlakozódugót).
- Soha ne érjen vizes kézzel a hálózati csatlakozóhoz.
- Amikor kihúzza a hálózati kábelt az aljzatból, mindig a csatlakozódugót fogja és ne a hálózati kábelt, ellenkező esetben a kábel károsodhat.
- Ne végezzen műszaki átalakítást a készüléken vagy annak jellemzőin.
- A készüléken javításokat és egyéb műveleteket kizárólag a vevőszolgálat vagy villanyszerelő szakember végezhet. Ugyanez vonatkozik a hálózati kábel cseréjére (ha szükséges).
- Hálózati kábel vevőszolgálatunktól rendelhető.

#### **Figyelmeztetés** **Mérgezés veszélye!**

Az oldószert tartalmazó tisztítószerekből mérgező gőzök távozhatnak. Ne használjon oldószert tartalmazó tisztítószereket.

#### **Figyelmeztetés** **Áramütés / anyagi kár / a készülék károsodásának veszélye!**

A készülékbe jutó nedvesség rövidzárlatot okozhat. Ne tisztítsa a készüléket magasnyomású mosóval, gőztisztítóval, tömlővel vagy szórópisztollyal.

## **Figyelmeztetés** **Anyagi kár / a készülék** **károsodásának veszélye és** **sérülésveszély!**

A más gyártótól származó pótalkatrész vagy tartozék használata veszélyes, és sérüléssel, anyagi kárral vagy a készülék károsodásával járhat. Biztonsági okokból kizárólag eredeti pótalkatrészeket és tartozékokat használjon.

## **Figyelem!** **Anyagi kár / a készülék** **károsodásának veszélye**

A tisztítószeres és a ruhák előkezelésére szolgáló szerek (pl. feltöltő, spray előmosáshoz stb.) a készülék felületeivel érintkezve kárt okozhatnak. Emiatt, kérjük, vegye figyelembe a következőket:

- Ügyeljen, hogy ilyen szerek ne érintkezzenek a készülék felületeivel.
- A készüléket kizárólag vízzel és egy puha, nedves ruhával tisztítsa meg.
- Azonnal törölje le a mosószert, permetet és egyéb maradványokat.



## **Környezetvédelem**

### **Csomagolás / Használt** **készülék**



A csomagolóanyagokat környezettudatos módon ártalmatlanítsa.

A készülék címkézése megfelel az elektromos és elektronikus berendezések hulladékairól szóló 2012/19/EU irányelvnek. Az irányelv előírja a használt készülékek visszavételére és újrahasznosítására vonatkozóan az EU területén érvényes szabályokat.

### **Az energiatakarékos** **használattal kapcsolatos** **tanácsok**

- Az optimális energia- és vízmegtakarítás érdekében a készüléket mindig az adott programnál megengedett maximális ruhamennyiséggel használja. A programok áttekintése → Kiegészítő dokumentum a használati és beszerelési útmutatóhoz.
- A normál szennyezettségű ruhákat előmosás nélkül mossa.
- Takarítson meg energiát és mosószert az enyhe vagy normál szennyezettségű ruhák mosásakor. → "Mosószert" a(z) 25. Oldalon
- A választható hőmérsékletet a ruhadarabokon található kezelési címke határozza meg. A készülék ettől eltérő hőmérsékletet alkalmazhat az energiatakarékosság és a megfelelő mosási eredmény optimális kombinációja érdekében.

- Az energiahatékony működés érdekében a készülék energiatakarékos üzemmódba lép. A kijelző világítása néhány perc után kialszik, és a **▷|||** gomb villog.  
→ "Kijelzőpanel" a(z) 22. Oldalon
- Ha a ruhát mosás után forgódobos szárítógépben szárítja, a centrifugálási sebességet a szárítógép gyártójának utasításai szerint állítsa be.

## Elhelyezés és csatlakoztatás

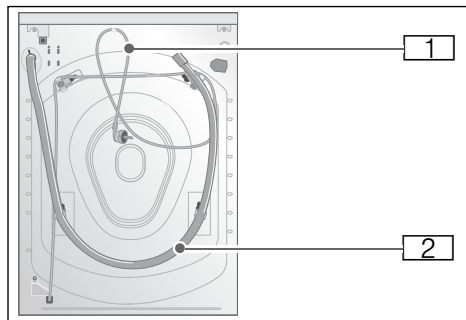
### A készülékhez mellékelt alkatrészekkel

#### Utasítások

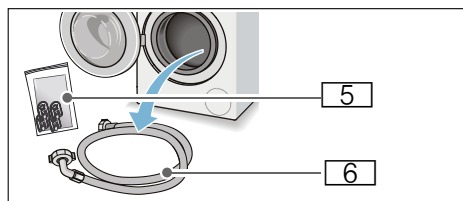
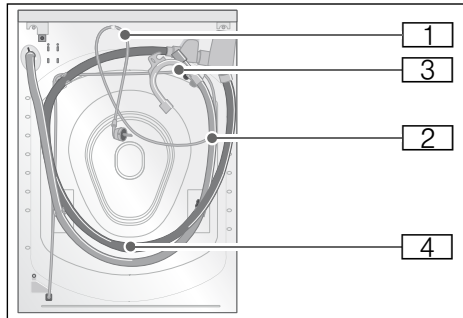
- Ellenőrizze, hogy a készülék sérült-e a szállítás során. Ha a gép meghibásodott, ne használja. Reklamáció esetén forduljon a forgalmazóhoz, akinél a készüléket vásárolta, vagy vevőszolgálatunkhoz.
- A dobban található nedvesség az utolsó ellenőrzésből származik.

A dob tartalma és a készülékhez mellékelt tömlők típusától függően változnak.

#### ■ Normál / Aqua-Secure



#### ■ Aqua-Stop



- 1 Hálózati csatlakozó
  - 2 Vízleeresztést biztosító cső
  - 3 A vízvezeték tömlő rögzítésére szolgáló patkó\*
  - 4 Vízellátást biztosító cső Aqua-Stop típusok esetén
  - 5 Tasak:
    - Használati és beszerelési útmutató + kiegészítő dokumentum a használati és beszerelési útmutatóhoz
    - Vevőszolgálat címlistája\*
    - Garancia\*
    - Takarékelemek a szállítási rögzítőelemek eltávolítása után láthatóvá vált nyílásokhoz
    - Mérési segédeszköz\* folyékony mosószerhez
    - Adapter tömítőgyűrűvel (21 mm = 1/2" és 26,4 mm = 3/4" közötti méret)\*
  - 6 Vízvezeték tömlő Normál/Aqua-Secure modelleknél
- \* típusától függően

**Emellett** a vízleeresztő cső szifonhoz csatlakoztatásához egy csőbilincs szükséges (24–40 mm átmérő, elérhető a szakszettekben).

### Hasznos szerszámok

- Vízmérték a szintezéshez
- Csavarkulcs
  - 13-as fejjel a szállítási pántok meglazításához, és
  - 17-es fejjel a készülék lábainak szintezéséhez

## Biztonsági utasítások

### Figyelmeztetés Sérülésveszély!

- A mosógép nagyon nehéz. A mosógép emelésekor és szállításakor legyen óvatos, és viseljen védőkesztyűt.
- Ha a mosógépet a kiálló alkatrészeinél (pl. az ajtajánál) fogva emelik fel, az adott alkatrész letörhet, és sérülést okozhat. A mosógépet ne a kiálló részeinél fogva emelje meg.
- Ha a cső és a tápkábel elvezetése nem megfelelő, azok kihúzódhatnak vagy megsérülhetnek. A tömlőket és a vezetékeket úgy vezesse el, hogy ne álljon fenn a kihúzódás veszélye.

### Figyelem!

#### A készülék károsodásának veszélye

Fagyott állapotban a csövek megrepedhetnek/szétpattanhatnak. Ne állítsa fel a mosógépet szabadtéren, illetve fagyveszélyes helyeken.

### Figyelem!

#### Víz okozta kár

A vízellátást és vízelvezetést biztosító csövek csatlakozási pontjai víznyomás alatt vannak. A szivárgás és a vízkárok elkerülése érdekében kövesse az ebben a részben leírt utasításokat.

## Utasítások

- Az itt jelzett biztonsági információkon túl a helyi víz- és elektromos szolgáltatók különleges előírásait is be kell tartani.
- Ha kételyei lennének, a készülék beszerelését bízza szakemberre.

## A beszerelés helye

**Utasítás:** A mosógépet stabilan kell elhelyezni, hogy ne mozduljon el.

- A készüléket szilárd és vízszintes felületre helyezze.
- A puha padlók és padlóborítások erre nem alkalmasak.

## Talapzatra vagy fa gerendaszerkezetre épített padlóra helyezett készülék

### Figyelem!

#### A készülék károsodásának veszélye

A mosógép elmozdulhat és leborulhat az alapzatról centrifugálás közben. A készülék lábait tartóbilinccsel rögzíteni kell.

Rendelési szám: WMZ 2200, WX 975600, Z 7080X0

**Utasítás:** Fa gerendaszerkezetre épített padló esetén a mosógépet a következők szerint szerelje be:

- Lehetőség szerint a sarokba,
- Vízálló (min. 30 mm vastag) falapra, amely szorosan a padlóhoz van csavarozva.

## Fiókos emelvényre történő beszerelés\*

Emelvény rendelési száma: WMZ 20490, WZ 20490, WZ 20520

\* Típusától függően

## Főzőfülkébe szerelt készülék

### **Figyelmeztetés** **Életveszély!**

A feszültség alatt lévő alkatrészek megérintésekor fennáll az áramütés veszélye.

Ne távolítsa el a készülék takarólemezét.

### Utasítások

- 60 cm széles mélyedés szükséges.
- A mosógép kizárólag olyan egybefüggő munkalap alá szerelhető, amely biztonságosan rögzítve van a szomszédos szekrényekhez.

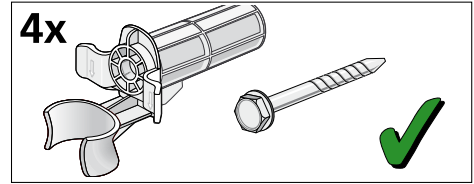
## A szállítási rögzítőelemek eltávolítása

### Figyelem!

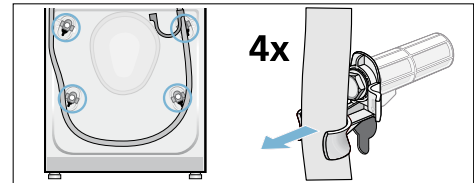
#### A készülék károsodásának veszélye

- A gép a biztonságos szállítás érdekében szállítási rögzítőelemekkel van felszerelve. Ha nem távolítja el a szállítási rögzítőelemeket, a gép működés közben károsodhat. A készülék első használata előtt bizonyosodjon meg arról, hogy mind a négy szállítási rögzítőelemet eltávolította. Tárolja a rögzítőelemeket biztonságos helyen.
- A készülék későbbi szállításánál bekövetkező esetleges károsodások elkerülése érdekében szállítás előtt vissza kell szerelni a szállítási rögzítőelemeket.

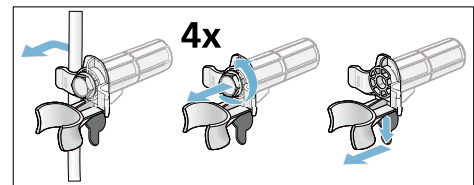
**Utasítás:** Tárolja a csavarokat és csőbilincseket összecsavarozva egy biztonságos helyen.



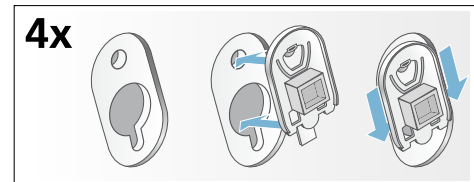
1. Vegye ki a csöveket a tartóelemekből.



2. Távolítsa el a tápkábelt a tartóelemekből. Csavarozza ki és távolítsa el a szállítási rögzítőelemek mind a négy csavarját. Távolítsa el a csőbilincseket.

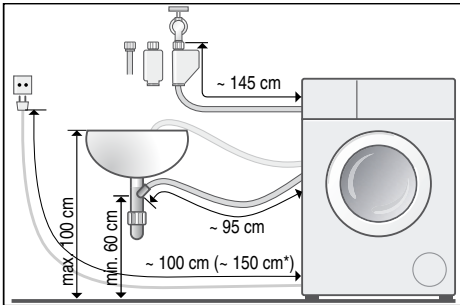


3. Szerelje fel a takaróelemeket. Rögzítse a takaróelemeket a helyükön a kampók megnyomásával.

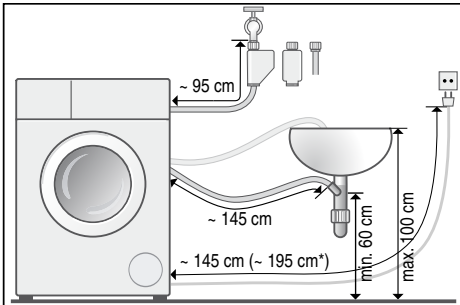


## Tömlők és kábelek hossza

### ■ Bal oldali csatlakozás



### ■ Jobb oldali csatlakozás



\* típustól függően

**Javaslat:** A következő alkatrészek megvásárolhatók a szaküzletekben és a vevőszolgálaton:

- Kiegészítő alkatrész Aqua-Stop funkcióhoz és hidegvíz-bevezető tömlőhöz (kb. 2,5 m); rendelési szám: WMZ 2380, WZ 10130, Z 7070X0
- Hosszabb (kb. 2,20 m-es) vízellátást biztosító cső a hagyományos modellekhez; egyéni alkatrészszám a vevőszolgálaton: 00353925

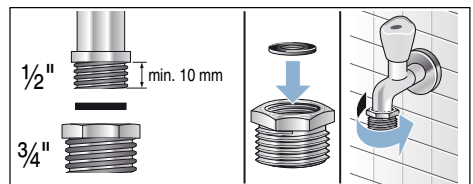
## Vízbemenet

### ⚠ Figyelmeztetés Áramütés veszélye!

Az Aqua-Stop berendezés mágnesszeleppel rendelkezik. Az Aqua-Stop biztonsági szelep vízbe merítésekor fennáll az áramütés veszélye. Ne merítse vízbe a biztonsági szelepet.

### Utasítások

- A mosógépet kizárólag hideg csapvízzel működtesse.
- Ne csatlakoztassa a készüléket nyomámentesített vízmelegítő keverőcsapjához.
- Ne használjon már használt vízbevezető csövet. Csak a készülékkel együtt szállított vagy hivatalos szaküzletben vásárolt vízbevezető csövet használjon.
- Ne tekerje meg és ne nyomja össze a vízbevezető csövet.
- Ne módosítsa (vágja le vagy át) a vízellátást biztosító csövet (ellenkező esetben annak teherbírása nem biztosított).
- A csavarokat kizárólag kézzel szorítsa meg. Ha a csavarokat túl szorosra húzza egy szerszámmal (fogóval), a menet sérülhet.
- 21 mm-es (1/2") menetű csaphoz történő csatlakoztatáskor először szereljen fel adaptert\* tömítőgyűrűvel (21 mm = 1/2" és 26,4 mm = 3/4" közötti méret).



\* típustól függően a csomag része

## Optimális víznyomás a vízellátó rendszerben

**Minimum** 100 kPa (1 bar)

**Maximum** 1000 kPa (10 bar)

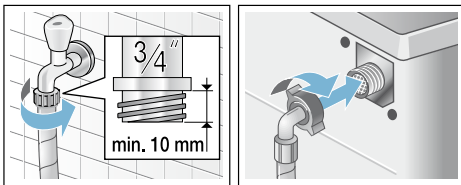
Ha a csap nyitva van, a víz áramlási sebessége legalább 8 l/perc.

Ha a víznyomás ennél nagyobb, szereljen be nyomáscsökkentő szelepet.

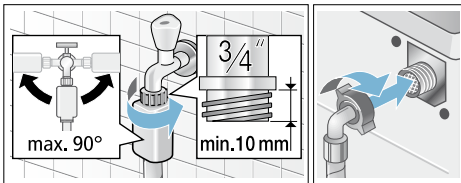
## Csatlakoztatás

Csatlakoztassa a vízellátást biztosító csövet a vízcsapra ( $\frac{3}{4}$ " = 26,4 mm) és a készülékre (Aqua-Stop típusok esetén nem szükséges, mivel az beépített alkatrész):

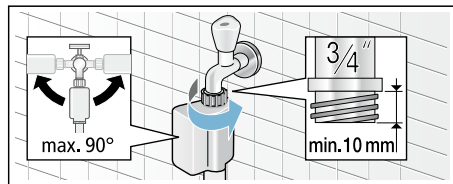
- Típus: **Normál**



- Típus: **Aqua-Secure**



- Típus: **Aqua-Stop**



**Utasítás:** Nyissa ki óvatosan a vízcsapot, és ellenőrizze a csatlakozási pontok szivárgásmentességét. A

csőcsatlakozó hálózati víznyomás alatt van.

## Vízkiemenet

### **⚠ Figyelmeztetés** **Forrázásveszély!**

Magas hőmérsékleten végzett mosásnál a forró mosóvízzel érintkezve (pl. a forró mosóvíz mosdókagylóba szivattyúzásakor) leforrázhatja magát. Ne nyúljon a forró mosóvízbe.

### **Figyelem!** **Víz okozta károk**

Szivattyúzás közben a lefolyótömlő víznyomás alatt áll, így a tömlő kicsúszhat a mosdóból vagy a csatlakozási helyről. Biztosítsa a lefolyótömlőt kicsúszás ellen.

### **Figyelem!** **Készülékkárok/textiliák károsodása**

Ha a lefolyótömlő vége a kiszivattyúzott vízbe merül, akkor a víz visszaszivattyúzódhat a készülékbe, és ez károsíthatja a készüléket/textiliákat. Ügyeljen a következőkre:

- a mosdólefolyó záródugója ne záródjon be.
- a lefolyótömlő vége ne merüljön a kiszivattyúzott vízbe.
- a víz kellő gyorsasággal folyjon le.

### **Utasítások**

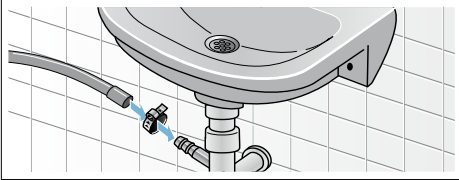
- Ne tekerje vagy feszítse meg a vízelvezető csövet.
- A padló és a vízkiemeneti pont magassága közötti különbség min. 60 cm és max. 100 cm



A vízvezető cső az alábbiak szerint helyezhető el:

■ **A mosóvíz szifonba vezetése**

A csatlakozási pontot 24-40 mm átmérőjű (szakkereskedésben kapható) tömlőbilinccsel kell biztosítani.

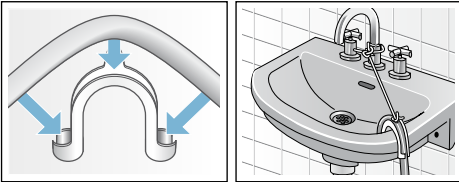


■ **A mosóvíz mosdókagylóba vezetése**

Biztosítsa a lefolyótömlőt kicsúszás ellen.

Könyökidom a vevőszolgálatnál kapható:

Alkatrészszám 00655300



## Vízszintezés

Szintezze a készüléket vízmérték segítségével.

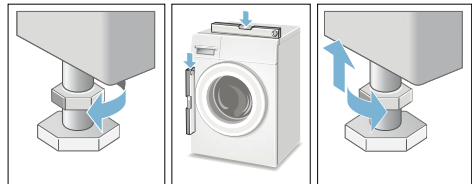
A nem megfelelő szintezés erős zajt, rezgést és a mosógép elmozdulását okozhatja.

1. Lazítsa meg az anyákat: egy csavarkulccsal fordítsa azokat az óramutató járásával megegyező irányba.
2. Ellenőrizze és szükség esetén korrigálja a mosógép vízszintezését vízmérték segítségével. Módosítsa a magasságot a készülék lábainak forgatásával.

A készülék mind a négy lábának szilárdan kell állnia a talajon.

3. Rögzítse az anyát a burkolathoz. A művelet közben tartsa erősen a lábat, és ne módosítsa annak magasságát.

A berendezés mind a négy lábának anyáját szorosan a burkolathoz kell csavarni.



## Elektromos csatlakozás

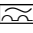
### **Figyelmeztetés** **Életveszély!**

A feszültség alatt lévő alkatrészek megérintésekor fennáll az áramütés veszélye.

- Soha ne érjen vizes kézzel a hálózati csatlakozóhoz.
- A károsodás elkerülése érdekében a hálózati csatlakozót ne a vezetéknel, hanem a csatlakozódugónál fogva húzza ki.
- Soha ne húzza ki a hálózati csatlakozót a készülék működése közben.

Vegye figyelembe és biztosítsa a következőket:

### Utasítások

- A hálózati feszültség és a mosógépen (annak adattábláján) feltüntetett feszültségérték megegyezik.  
A szükséges hálózati összterhelés és biztosíték az adattáblán van feltüntetve.
- A mosógép megfelelően földelt aljzattal csatlakozik a váltakozó áramú hálózatra.
- A hálózati csatlakozódugó megfelelően illeszkedik az aljzatba.
- A kábel keresztmetszete megfelelő.
- A földelés megfelelő.
- A hálózati kábel cseréjét kizárólag szakképzett villanyszerelő végzi (amikor az szükséges). Csere hálózati kábelek a vevőszolgáltatón vásárolhatók.
- Ne használjon elosztót vagy hosszabbító kábelt.
- Kizárólag a  jellel ellátott földzárlat-megszakító használható. Csak ez a jel garantálja a jelenleg hatályos szabályozásoknak való megfelelést.
- A hálózati kábel szabadon elérhető.

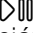
- A hálózati kábel nincs meghajolva, összenyomva, módosítva vagy elvágva.
- A hálózati kábel nem érintkezik hőforrással.

## Az első mosás előtt

A mosógép a gyártást követően alapos ellenőrzésen esett át. A termék gyártásából származó maradványok és az ellenőrzések után esetlegesen a készülékben maradt víz eltávolításához az első mosási ciklust ruhák **nélkül** futtassa le.

**Utasítás:** A mosógép **üzembe helyezését és csatlakoztatását megfelelően kell elvégezni.**

→ 12. oldal

1. Ellenőrizze a készüléket.  
**Utasítás:** Ha a gép meghibásodott, ne használja. Tájékoztassa a vevőszolgáltatót.
2. Vegye le a védőfóliát a készülék tetejéről és a kezelőpanelről.
3. Csatlakoztassa a hálózati csatlakozót.
4. Nyissa ki a vízcsapot.
5. Ne tegyen a gépbe ruhát. Csukja be az ajtót.
6. Típustól függően indítsa el a **Forgódob ápolása\*** vagy a **Pamut 90 °C** programot.
7. Nyissa ki a mosószer-adagolót.
8. Öntsön körülbelül 1 liter vizet a **II** jelű rekeszbe.
9. Öntsön hagyományos mosószert a **II** jelű rekeszbe.  
**Utasítás:** A habképződés elkerülése érdekében a mosószer gyártója által javasolt mennyiség felét használja. Ne használjon gyapjú- és kényes ruhákhoz való mosószert.
10. Csukja be a mosószer-adagolót.
11. Nyomja meg a  gombot.
12. Ha a program lejárt, kapcsolja ki a készüléket.

\* típusától függően

**A mosógép mostantól használatra kész.****Szállítás**

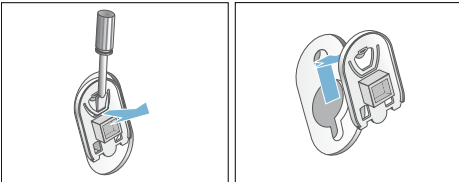
pl. hazaszállításkor

**Előkészítő lépések:**

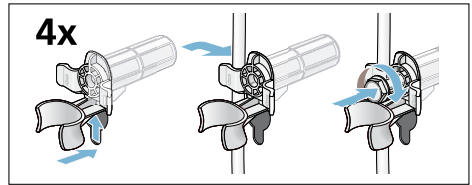
1. Zárja el a vízcsapot.
2. Csökkentse a víznyomást a vízellátást biztosító csőben.  
→ "A vízbevezető rendszer szűrőjének eltömődése" a(z) 37. Oldalon
3. Engedje le a maradék mosószeres vizet.  
→ "Eltömődött a leeresztőszivattyú" a(z) 36. Oldalon
4. Húzza ki a hálózati csatlakozót.
5. Távolítsa el a tömlőket.

**A szállítási rögzítőelemek beszerelése:**

1. Vegye le a takaróelemeket, és tárolja őket biztonságos helyen. Szükség esetén használjon csavarhúzó.



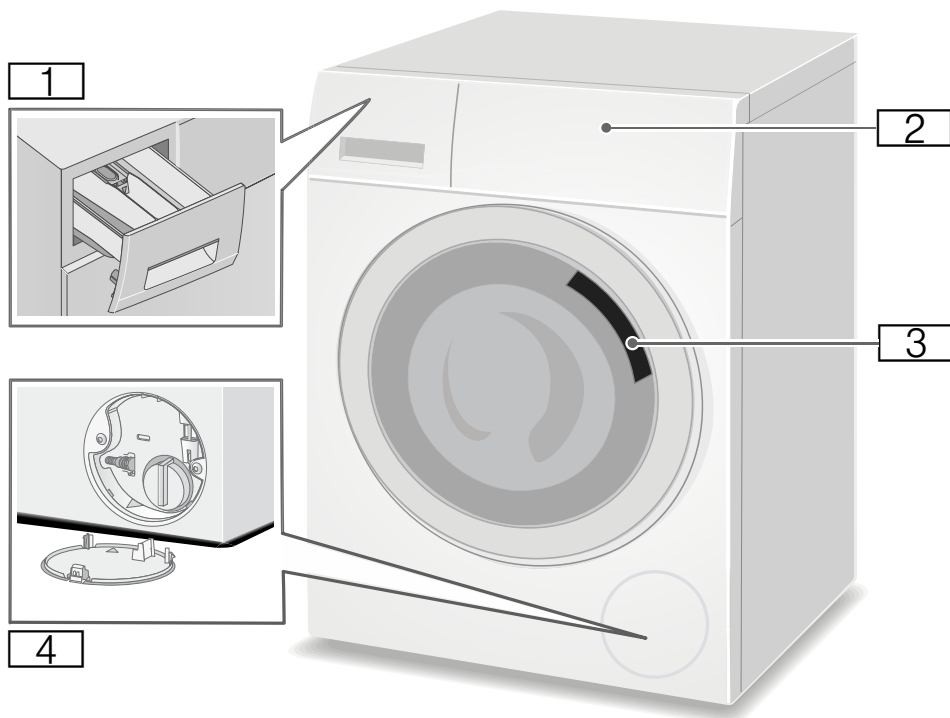
2. Helyezze be mind a 4 csőbilincset. Illessze a tápkábelt stabilan a tartóelemekbe. Helyezze be és húzza meg a csavarokat.

**A készülék újbóli bekapcsolása előtt:****Utasítások**

- A szállítási rögzítőelemeket el **kell** távolítani.  
→ "A szállítási rögzítőelemek eltávolítása" a(z) 14. Oldalon
- Annak érdekében, hogy a maradék mosószer ne folyjon a lefolyóba a következő mosáskor: öntsön 1 liter vizet a **II** jelű rekeszbe, és indítsa el a **Szivattyúzás** programot.

## Ismerkedés a készülékkel

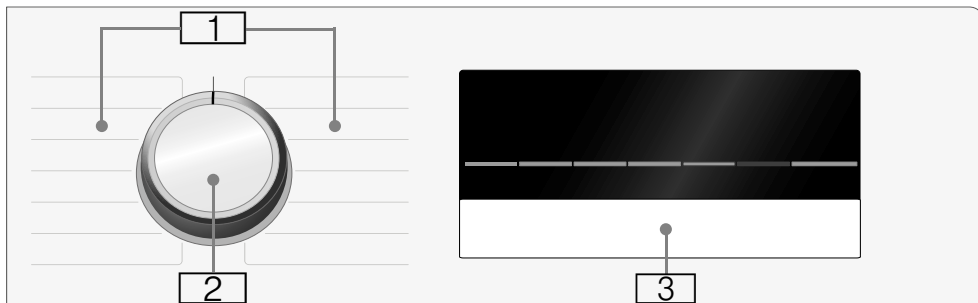
### Mosógép



- 1** Mosószer-adagoló
- 2** Kezelő- és kijelzőpanel
- 3** Mosógép ajtaja és annak fogantyúja
- 4** Szűrőfedél

## Kezelőpanel

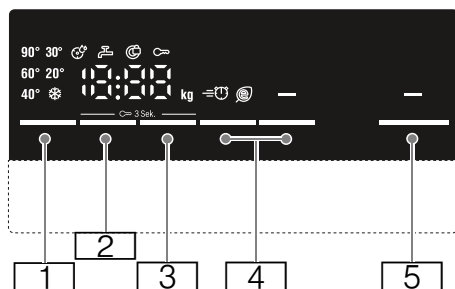
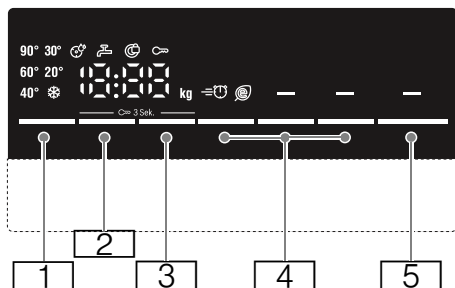
A kezelőpanel típustól függően eltérhet



- 1 Programok → Kiegészítő dokumentum a használati és beszerelési útmutatóhoz.
- 2 Programválasztó
- 3 Beállítások és tájékoztató üzenetek kijelzője

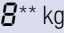





## Kijelzőpanel

**Utasítás:** A táblázatokban a lehetséges beállítási opciók és a kijelzőn látható információk szerepelnek, amelyek a készülék típusától függenek.

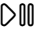


Gombok	Kijelző/kijelzés	Leírás
1	- 90	Választható <b>Hőfok</b> °C;  = hideg
2	- -- 0 - 1400**	Választható <b>Centrifuga fordulatszám</b> Ford./perc; 0 = nincs centrifugálási ciklus, csak szivattyúzás - - - = öblítóstop
3	pl. 2:30	<b>Késleltetett indítás</b> a program időtartama programválasztás szerint, h:min (óra:perc), 1-24 h a program befejeződése („Késleltetett indítás ideje”) ... h után (h=óra),
4		<b>Kiegészítő programbeállítások:</b> → 28. oldal Speed Eco = Vasaláskönny.* = Előmosás* = Víz+/Öblítés+*
5		<b>Gomb</b> a programok indításához, megszakításához (pl. ruha utántöltéséhez) és leállításához
		* modelltől függően ** a választott programtól, beállításoktól és a modelltől függően

## További útmutatások a kijelzőmezőn

Kijelző/ki-jelzés	Leírás
 kg	<b>Javaslat a betölthető mennyiségre</b>
	<b>A program haladása:</b>
<i>End</i>	Program vége
- - - 	Program vége öblítóstopnál
	<b>Mosógép ajtaja</b>
	→ "A ruhák behelyezése / eltávolítása" a(z) 32. Oldalon
	→ "Hibák és megoldások" a(z) 38. Oldalon
	<b>Vízcsap</b>
	→ "Hibák és megoldások" a(z) 38. Oldalon
	<b>Gyerekszár</b>
	→ "Gyermekbiztonsági zár" a(z) 31. Oldalon
	→ "Hibák és megoldások" a(z) 38. Oldalon
	<b>A Forgódob ápolása program jelzőlámpája*</b>
	→ "A kijelzőn megjelenő információk" a(z) 39. Oldalon
	→ "Készülék beállításai" a(z) 34. Oldalon
<i>E</i> : - -	<b>Hibakijelzés</b>
	→ "A kijelzőn megjelenő információk" a(z) 39. Oldalon
 - 4	<b>Jelzések beállítása</b>
	→ "Készülék beállításai" a(z) 34. Oldalon
* modelltől függően	
** a választott programtól, beállításoktól és a modelltől függően	

**Utasítás: Energiatakarékos üzemmód**

Az energiahatékony működés érdekében a készülék energiatakarékos üzemmódba lép. A kijelző világítása néhány perc után kialszik, és a  gomb villog. A világítás bekapcsolásához nyomjon meg egy tetszőleges gombot. Az energiatakarékos üzemmód nem kapcsolható be, ha egy program éppen fut.

## Mosnivaló ruhák

### A ruhák előkészítése

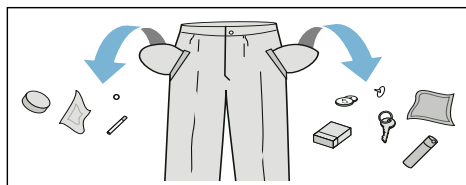
#### Figyelem!

#### A készülék/ruhák károsodásának veszélye

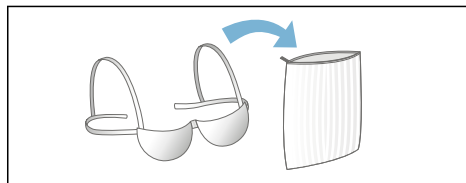
Bizonyos tárgyak (pl. pénzérme, iratkapocs, tű, szög) károsíthatják a ruhákat vagy a mosógép alkatrészeit.

Ezért a ruhadarabok válogatásakor vegye figyelembe az alábbi tanácsokat:

- Ürítse ki a zsebeket.



- Keresse meg és vegye ki a fémtárgyakat (pl. gemkapocs).
- A kényes darabokat (harisnya, merevítő melltartó stb.) mosózsákban mossa.



- Vegye le a függönyakasztókat, vagy tegye a függönnyt mosózsákba.
- Húzza fel a cipzárakat, és gombolja be a gombokat.
- Rázza ki a homokot a zsebekből és gallérokából.

### A ruhák szétválogatása

Válogassa szét a ruhákat a gyártói címkén feltüntetett mosási utasítások és információk alapján, a következők szerint:

- Szövet/szál típusa
- Szín

**Utasítás:** Előfordulhat, hogy a ruhák elszíneződnek, vagy a mosási eredmény nem megfelelő. A fehér és színes ruhákat egymástól külön mossa.

Az új, élénk színű ruhadarabokat az első mosáskor mossa külön.

- Szennyezettség mértéke  
Azonos szennyezettségű ruhákat mosson együtt.

Példa a szennyezettségi szintekre:

→ "Energia és mosószer hatékony felhasználása" a(z) 26. Oldalon

- **Enyhén szennyezett:** Ne állítson be előmosást; szükség esetén válassza a **Speed** beállítást
- **Normál szennyezettség**
- **Erősen szennyezett:** Mosson kevesebb ruhát; válasszon előmosást tartalmazó programot
- **Foltok:** A foltokat azonnal távolítsa el vagy kezelje elő. Először nedvesítse át szappanos vízzel, közben ne dörzsölje. Ezután mossa ki a ruhákat a megfelelő program használatával. Előfordul, hogy a makacs vagy beszáradt foltok csak többszöri mosással távolíthatók el.

- A kezelési címkén feltüntetett szimbólumok

**Utasítás:** A szimbólumokon lévő számok a használható maximális mosási hőmérsékletet jelölik.



Normál mosással tisztítható; pl. Pamut program



Kímélő mosást igényel; pl. Könnyen kezelhető program



Nagyon kímélő mosást igényel; pl. Kényes / Selyem program



Kézi mosással tisztítható; pl. Gyapjú program



Ne mossa gépben.



## Keményítés

**Utasítás:** A ruhaneműhöz ne használjon öblítőszeret.

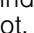
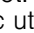
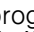
A folyékony keményítővel történő keményítés bizonyos programoknál lehetséges (pl. **Öblítés** és **Pamut**). Öntse a keményítőt a ☞ rekeszbe (szükség esetén előzőleg tisztítsa ki) a gyártó utasításainak megfelelően.

## Színezés / fehérités

Csak háztartási mennyiségű festéket használjon. A só károsíthatja a rozsdamentes acél felületet. Mindig tartsa be a színezék gyártójának előírásait.

**Ne** használja a mosógépet ruhák fehéritésére.

## Áztatás

1. Öntsön áztató- vagy mosószert a II jelű rekeszbe a gyártó előírásainak megfelelően.
2. Válassza ki a kívánt programot.
3. A program indításához nyomja meg a  gombot.
4. Kb. 10 perc után nyomja meg a  gombot a program szüneteltetéséhez.
5. A kívánt áztatási idő után nyomja meg ismét a  gombot a program folytatásához vagy módosításához.

## Utasítások

- Azonos színű ruhákat rakjon a készülékbe.
- Nincs szükség további mosószerre, mivel a rendszer az áztatófolyadékot használja a mosáshoz.



## Mosószer

### A megfelelő mosószer kiválasztása

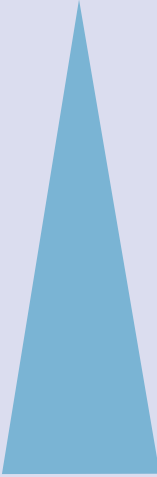
A kezelési címke fontos információkat tartalmaz a megfelelő mosószer, hőmérséklet és ruha kezelési eljárás kiválasztásához. → Tovább információ: [www.sartex.ch](http://www.sartex.ch)

A [www.cleanright.eu](http://www.cleanright.eu) oldalon további információ található az otthoni mosó- és tisztítószerokról.

- **Hagyományos mosószer optikai fehéritővel**  
Használható magas hőmérsékleten mosható, pamutból vagy szövetből készült, fehér színű ruhákhoz  
Program: Pamut / hideg – max. 90 °C
- **Színes ruhákhoz való mosószer fehéritőszer és optikai fehéritő nélkül**  
Használható pamutból vagy szövetből készült, színes ruhákhoz  
Program: Pamut / hideg – max. 60 °C
- **Színes/kényes ruhákhoz való mosószer optikai fehéritő nélkül**  
Használható könnyen kezelhető vagy műszálas anyagból készült, színes ruhákhoz  
Program: Könnyen kezelhető / hideg – max. 60 °C
- **Kímélő mosószer**  
Használható kényes, finom anyagokhoz, például selyemhez vagy viszkózhoz  
Program: Kényes / Selyem / hideg – max. 40 °C
- **Gyapjúhoz használható mosószer**  
Gyapjúhoz használható  
Gyapjú program / hideg – max. 40 °C

## Energia és mosószer hatékony felhasználása

Enyhe és normál szennyezettség esetén (alacsonyabb mosási hőmérséklet beállításával) energiát, illetve mosószert takaríthat meg.

Megtakarítás	Szennyezettség mértéke / Megjegyzés
 <p>Alacsonyabb hőmérséklet és az ajánlott mennyiségnél kevesebb mosószer</p>	<p><b>Enyhén szennyezett</b> Nincs látható szennyeződés vagy folt. Enyhe izzadtságsgot átvett ruhák, pl.</p> <ul style="list-style-type: none"> <li>■ Könnyű nyári vagy sportruházat (amelyet néhány órán át viseltek)</li> <li>■ Póló, ing, blúz (amelyet legfeljebb egy napig viseltek)</li> <li>■ Vendég által használt ágynemű és kéztörölő (amelyet egy napig használtak)</li> </ul>
	<p><b>Normál szennyezettség</b> Látható szennyeződés vagy néhány kisebb folt, pl.</p> <ul style="list-style-type: none"> <li>■ Póló, ing, blúz (átizzadt ruhák, melyeket többször viseltek)</li> <li>■ Törölköző, ágynemű (melyet legfeljebb egy héten használtak)</li> </ul>
	<p><b>Erősen szennyezett</b> Jól látható szennyeződés és/vagy foltok, pl. konyharuha, babaruha, munkaruha</p>

A kezelési címkén feltüntetett hőmérséklet és az ajánlott mennyiségnek megfelelő mosószer az erős szennyeződésekhez

**Utasítás:** A mosószerek, adalékok, öblítőszer és tisztítószer adagolásakor mindig kövesse a gyártó utasításait és tájékoztatóját.

→ "Mosó- és öblítőszer adagolása és hozzáadása" a(z) 30. Oldalon

## P+ Program alapértelmezett beállításai

Az alapértelmezett beállítások minden program esetén gyári beállítások, amelyek a program kiválasztása után megjelennek a kijelzőpanelen.

Az alapértelmezett beállítások módosításához nyomja meg többször egymás után a megfelelő gombokat, amíg a kívánt beállítás nem látható a kijelzőpanelen.

**Utasítás:** Ha lenyomva tartja a gombot, a készülék automatikusan végigfut a beállítási értékeken. Nyomja meg még egyszer a gombot, ekkor a beállítási értékek ismét módosíthatók.

Az elérhető beállítások típusától függően eltérnek.

Az egyes programok esetén választható beállítások áttekintése a használati és beszerelési útmutatót kiegészítő dokumentumban található.

### Hőfok

(°C, Temp. °C, Hőfok)

Attól függően, hogy a program hol tart, a beállított hőmérséklet a program indítása előtt és a program indulásakor is módosítható.

### Utasítások

- A legmagasabb választható hőmérséklet a kiválasztott programtól függ.
- A hátralévő idő a módosított hőmérsékleti érték függvényében csökkenhet vagy nőhet.

## Centrifuga fordulatszám

(Ⓢ, Centrifuga fordulatszám)

Attól függően, hogy a program hol tart, a centrifugálási sebesség (f/p, percenkénti fordulatszám) a program indítása előtt és a program futása közben is módosítható.

**☞ beállítás:** Az öblítővíz leeresztése centrifugálás nélkül. A dobban lévő ruhák nedvesek maradnak (pl. olyan ruhadarabok esetén, amelyek nem centrifugálhatók).

beállítás- - -: (Öblítőstop) = nincs befejező centrifugálás. A ruhák az utolsó öblítés után a vízben áznak.

Ha a program végén nem tudja azonnal kivenni a ruhákat, a gyűródés megelőzése érdekében kapcsolja be az „Öblítőstop” funkciót.

→ *”Program vége Öblítőstop esetén” a(z) 32. Oldalon*

**Utasítás:** A legmagasabb választható hőmérséklet a készülék típusától és a kiválasztott programtól függ.

## Késleltetett indítás

(Ⓢ, Késleltetett indítás)

**A program indítása előtt** beállítható a program végének időpontja („Késleltetett indítás” funkció ideje) 1 órás léptékben (h = óra); a legmagasabb érték 24 óra.

Ehhez a következők szerint járjon el:

1. Válasszon ki egy programot.  
A kijelzőn látható a kiválasztott program időtartama, pl. **2:30** (óra:perc).
2. Nyomja meg többször a **Késleltetett indítás** gombot, amíg meg nem jelenik a kívánt óraszám.

3. Nyomja meg a **▷|||** gombot.  
Az ajtó bezáródik.  
A választott óraszám (pl. **8 óra**), majd annak visszaszámlálása látható a kijelzőn a mosási program indulásáig. Ezután megjelenik a program időtartama.  
**Utasítás:** A program időtartama beleszámít a beállított „Késleltetett indítás” funkció ideje értékbe.

**Az időzítő visszaszámlálása alatt** az előzőleg beállított óraszám a következők szerint módosítható:

1. Nyomja meg a **▷|||** gombot.
2. Az óraszám módosításához nyomja meg a **Késleltetett indítás** gombot.
3. Nyomja meg a **▷|||** gombot.

**Az időzítő visszaszámlálása alatt** tetszés szerint helyezhet be és vehet ki ruhákat.

**Utasítás:** A program hossza automatikusan módosul a program futása alatt.

A program hosszát bizonyos tényezők befolyásolják, úgymint:

- A program beállításai,
- Mosószer mennyisége (szükség esetén kiegészítő öblítési ciklus a habképződés miatt),
- A ruhák mennyisége és jellege (nagyobb ruhamennyiség és sok vizet felszívó ruhák esetén a mosás hosszabb ideig tart),
- Egyensúlyhiány esetén (pl. gumirozott lepedők mosásakor) a rendszer többször elindítja a centrifugálási ciklust,
- Ingadozó áramellátás,
- Víznyomás (bemeneti sebesség).

## **P+** További programbeállítások

Az elérhető beállítások típustól függően eltérnek.

Az egyes programok esetén választható beállítások áttekintése a használati és beszerelési útmutatót kiegészítő dokumentumban található.

### Speed Eco


( , Speed Eco Perfect)

Gomb két lehetséges beállítással a beállított program módosításához:

- **Speed**  
Rövidebb ideig tartó mosás, amely a beállított programnak megfelelő eredményt nyújt, de nagyobb energiafogyasztással, Speed beállítás nélkül.  
**Utasítás:** Ne lépje túl a maximális mennyiséget.
- **Eco**  
Energiatakarékos mosás alacsonyabb hőmérsékleten és hosszabb programmal, amely a beállított programnak megfelelő eredményt nyújt, Eco beállítás nélkül.

A **Speed Eco** gomb egyszeri megnyomásakor kiválasztja a **Speed** beállítást. A gomb ismételt megnyomásakor bekapcsol a **Eco** funkció. Ha a beállítás aktív, a megfelelő szimbólum világít a kijelzőn. A gomb ismételt megnyomásakor nem kapcsol be funkció.

### Víz+/Öblítés+


(, Többletvíz, Víz+, Öblítés+)

Beállítás típustól függően

Magasabb vízszint és kiegészítő öblítési ciklus; hosszabb mosási időtartam.

Nagyon lágy víz esetén vagy a centrifugálási eredmény további javításához.

### Vasaláskönny.

(, Vasaláskönny.)

Beállítás típustól függően

Csökkenti a gyűrődéseket, köszönhetően a speciális centrifugálási folyamatnak, amelyet fellazítás követ, és az alacsony centrifugálási sebességnek.

**Utasítás:** A ruhákban több nedvesség marad.

### Előmosás

(, Előmosás)

Beállítás típustól függően

Erősen szennyezett ruhákhoz.

A fő mosási ciklust alacsony hőmérsékletű előmosási ciklus előzi meg.

**Utasítás:** Töltsön mosószert az **I** jelű rekeszbe az előmosási ciklushoz, illetve a **II** jelű rekeszbe a fő mosási ciklushoz.

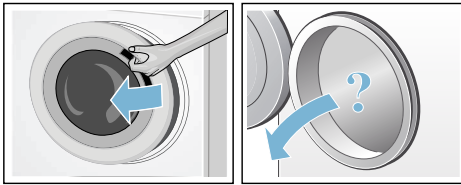


## A készülék használata

### A mosógép előkészítése

#### Utasítások

- A mosógép **üzembe helyezését és csatlakoztatását megfelelően kell elvégezni.**  
→ "Elhelyezés és csatlakoztatás" a(z) 12. Oldalon
  - Az első mosás előtt futtasson le egy mosási ciklust ruhák behelyezése nélkül.  
→ "Az első mosás előtt" a(z) 18. Oldalon
1. Csatlakoztassa a hálózati csatlakozót.
  2. Nyissa ki a vízcsapot.
  3. Nyissa ki az ajtót.
  4. Ellenőrizze, hogy minden víz kiürült-e a dobból. Szükség esetén eressze le a vizet.



### A készülék bekapcsolása / Program kiválasztása

**Utasítás:** Ha bekapcsolta a gyermekbiztonsági zárat, program beállításához először ki kell kapcsolnia azt.

→ "Gyermekebiztonsági zár" a(z) 31. Oldalon

Válassza ki a kívánt programot a programválasztóval. A programválasztó mindkét irányba elforgatható.

A kijelző felváltva mutatja a program hosszát és a maximális töltetet (nyitott ajtó esetén).

### A program alapértelmezett beállításainak módosítása

Használhatja az alapértelmezett beállításokat, de módosíthatja is azokat. Ehhez nyomja meg a megfelelő gombot annyiszor, hogy megjelenjen a kívánt beállítás.

A beállítások jóváhagyás nélkül érvényesek.

A készülék kikapcsolásával törlődnek.

→ "Program alapértelmezett beállításai" a(z) 26. Oldalon

Programok áttekintése → Kiegészítő dokumentum a használati és beszerelési útmutatóhoz.

### További programbeállítások megadása

Kiegészítő beállítások megadásával a mosási folyamat még inkább a ruhákhoz igazítható.

A beállítások attól függően választhatók és törölhetők, hogy a program hol tart.

Ha a beállítás aktív, kigyullad a gombhoz tartozó jelzőfény.

A beállítások a készülék kikapcsolásával törlődnek.

→ "További programbeállítások" a(z) 28. Oldalon

Programok áttekintése → Kiegészítő dokumentum a használati és beszerelési útmutatóhoz.

## A ruhák behelyezése a dobba

### Figyelmeztetés

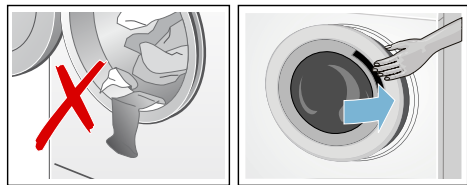
#### Életveszély!


Az oldószeret tartalmazó tisztítószerrel (pl. folteltávolítóval/oldószeres tisztítószerrel) előkezelt ruhanemű a mosógépbe helyezve robbanást okozhat.

Mosás előtt kézzel alaposan öblítse ki a ruhadarabokat.

#### Utasítások

- Vegyesen mosson különböző méretű ruhadarabokat. A különböző méretű ruhaneműk jobban eloszlanak a centrifugálási ciklus alatt. Egy-egy ruhadarab egyensúlyhiányt okozhat.
  - Tartsa be a jelzett maximális mennyiséget. A túl nagy ruhamennyiség kedvezőtlenül befolyásolja a mosási eredményt és a ruhák gyűrődését okozza.
1. Az előre szétválogatott ruhákat széthajtogatva helyezze a mosógép dobjába.
  2. Ügyeljen, hogy ne szoruljon ruha a mosógép ajtaja és a gumitömítés közé, majd csukja be az ajtót.



A  gomb jelzőfénye villog, jelezve, hogy a mosási program indulásra kész. A beállítások módosíthatók.

→ "Program alapértelmezett beállításai" a(z) 26. Oldalon

→ "További programbeállítások" a(z) 28. Oldalon

## Mosó- és öblítőszer adagolása és hozzáadása

### Figyelem!

#### A készülék károsodásának veszélye

A tisztítószer és a ruhák előkezelésére szolgáló szerek (pl. folteltávolító, spray előmosáshoz stb.) a mosógép felületeivel érintkezve kárt okozhatnak.

Ügyeljen, hogy ilyen szerek ne érintkezzenek a mosógép felületeivel. Szükség esetén azonnal törölje le nedves ruhával a spray maradványait, illetve az egyéb maradványokat, cseppeket.

#### Adagolás

A mosó- és öblítőszeret a következők függvényében adagolja:

- Vízkeménység (érdeklődjön a vízszolgáltatónál)
- A gyártó csomagoláson feltüntetett utasításai
- A ruhanemű mennyisége
- Szennyezettség

#### Betöltés

### Figyelmeztetés

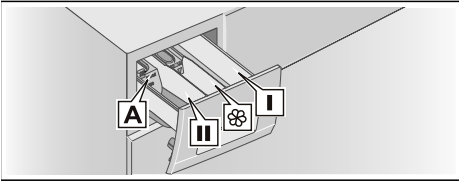
#### Szem- és bőrirritáció!

Ha az adagolórekeszt a készülék működése közben kinyitják, mosó- és öblítőszer spriccelhet ki a rekeszekből. Az adagolót óvatosan húzza ki. A mosó- vagy öblítőszer szembe vagy bőrre kerülése esetén alaposan öblítse le azt.

Lenyelés esetén forduljon orvoshoz.

**Utasítás:** Az öblítőkoncentrátumokat hígítsa némi vízzel. Így elkerülhető, hogy a mosógép csövei elduguljanak.

Öntse a mosószert és az öblítőszert a megfelelő rekeszekbe:



- |                                   |   |
|-----------------------------------|---|
| <b>A</b> jelű mérési segédeszköz* | Folyékony mosószerhez   |
| <b>II</b> jelű rekesz             | Főmosáshoz használt mosószer, vízlágyító, fehérítő, folteltávolító      |
| ⊗ rekesz                          | Öblítőszer, folyékony keményítőszer; ne lépje túl a <b>max.</b> jelzést |
| <b>I</b> jelű rekesz              | Mosószer előmosáshoz  |

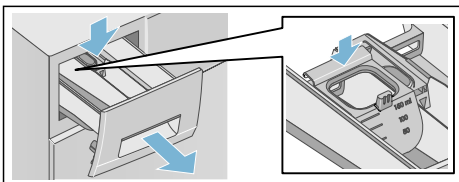
\* típustól függően

1. Húzza ki teljesen a mosószer-adagoló rekeszt.
2. Adjon hozzá mosószer és/vagy öblítőszer.
3. Csukja be a mosószer-adagolót.

**Mérési segédeszköz\* folyékony mosószerhez**

Helyezze be a mérési segédeszközt, amellyel megfelelő mennyiségű folyékony mosószer adagolható:

1. Húzza ki a mosószer-adagolót. Nyomja le a betétet, és húzza ki teljesen az adagolót.
2. Csúsztassa előre a mérési segédeszközt, hajtsa le, és pattintsa a helyére.
3. Helyezze vissza az adagolót.



\* típustól függően

**Utasítás:** Ne használja a mérési segédeszközt géllágyító mosószerekkel vagy mosóporral, illetve előmosást tartalmazó programok és a „Késleltetett indítás” funkció használatakor.

**A mérési segédeszközzel nem rendelkező típusoknál** öntse a folyékony mosószer a megfelelő adagolóeszközbe, majd helyezze azt a dobba.

**A program indítása**

Nyomja meg az **D** gombot. Kigyullad a jelzőfény, és a program elindul.

A kijelzőpanelen a program futása alatt a „Késleltetett indítás” funkció ideje látható, a mosási ciklus indulásakor pedig a program időtartama és az, hogy hol tart a program.

→ "Kijelzőpanel" a(z) 22. Oldalon

**Gyermekbiztonsági zár**

(∞ 3 sec.)

A mosógép lezárható, így elkerülhető a beállított funkciók véletlen módosítása.

A **be- és kikapcsoláshoz** nyomja meg és tartsa lenyomva egyszerre a **Centrifuga fordulatszám** és **Késleltetett indítás** gombot kb. 3 másodpercig. A ∞ szimbólum megjelenik a kijelzőn.

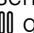
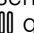
- ∞ világít: A gyermekbiztonsági zár be van kapcsolva.
- ∞ villog: A programválasztót bekapcsolt gyermekbiztonsági zár mellett módosították. Ha visszaállítja a programválasztót az eredeti programra, a szimbólum ismét kigyullad.

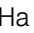
## Utasítások

- A program befejezésének elkerülése érdekében ne forgassa a programválasztót a Ki álláson túli helyzetbe. Ha a készüléket a program futása közben kapcsolja ki, miközben a gyermekbiztonsági zár aktív, a program a készülék visszakapcsolásakor folytatódik.
- Ha a program lejártakor ki szeretné venni a ruhákat, kapcsolja ki a gyermekbiztonsági zárat.
- A gyermekbiztonsági zár a mosógép kikapcsolásakor is aktív marad.

## A ruhák behelyezése / eltávolítása

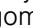
A program indítása után tetszés szerint helyezhet be és vehet ki ruhákat.

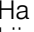
A program szüneteltetéséhez nyomja meg a  gombot. A  gomb jelzőfénye villog, és a készülék ellenőrzi, hogy lehetséges-e betenni vagy kivenni ruhákat.

- Ha a  szimbólum kialszik a kijelzőn, a mosógép ajtajának zárja nyitva van. Beteheti vagy kiveheti a ruhákat.

### Utasítások

- A ruhák be- és kipakolásakor ne hagyja túl sokáig nyitva az ajtót, mivel kifolyhat a ruhákban lévő víz.
- Ismételt betöltéskor a betöltés kijelzés nem aktív.

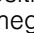
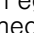
A program folytatásához nyomja meg a  gombot.

- Ha a  szimbólum kigyullad a kijelzőn, nem helyezhetők be és nem vehetők ki a ruhák.

**Utasítás:** Az ajtó biztonsági okokból zárva marad, ha a vízszint vagy a hőmérséklet túl magas, illetve ha a dob még forog.

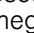
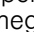
## A program módosítása

Ha véletlenül rossz programot választott, a beállítást a következők szerint módosíthatja:

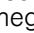
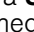
1. Nyomja meg a  gombot.
2. Válasszon egy másik programot.
3. Nyomja meg a  gombot. Az új program az elejéről indul.

## Program törlése

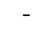

Magas hőmérsékletet használó programok esetén:

1. Nyomja meg a  gombot.
2. A ruhák lehűtéséhez: Válassza a **Öblítés** opciót.
3. Nyomja meg a  gombot.

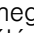

Alacsony hőmérsékletet használó programok esetén:

1. Nyomja meg a  gombot.
2. Válassza a **Szivattyúzás** opciót.
3. Nyomja meg a  gombot.

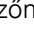
## Program vége Öblítőstop esetén

A - -  jelzés látható a kijelzőn, és a  gomb jelzőfénye villog.

Folytassa a programot:

- Nyomja meg a  gombot (a ruhák centrifugálása az alapértelmezett centrifugálási sebességgel történik\*) vagy
- Válasszon centrifugálási sebességet, vagy állítsa a programválasztót a **Szivattyúzás** állásba, majd nyomja meg a  gombot.

## A program vége

A **End** jelzés látható a kijelzőn, és a  gomb jelzőfénye kialszik.

\* a választott programtól függően → Programok áttekintése a használati és beszerelési útmutatóhoz mellékelt kiegészítő dokumentumon

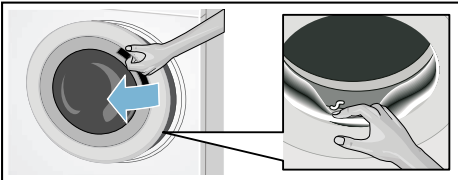


## A ruhanemű eltávolítása / a készülék kikapcsolása

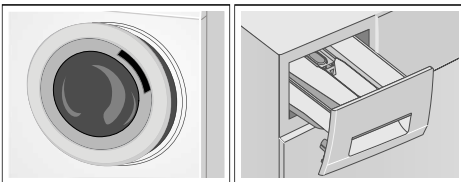
1. Forgassa a programválasztót Ki állásba. A készülék kikapcsolt.
2. Nyissa ki az ajtót, és vegye ki a ruhákat.
3. Zárja el a csapot.  
**Utasítás:** Aqua-Stop típusok esetén nem szükséges lépés.

### Utasítások

- Várja meg a program végét, mivel a készülék addig le lehet zárva.
- A program végén a készülék energiatakarékos üzemmódba lép. A világítás kialszik, és a DIII gomb villog. A panel aktiválásához nyomjon meg egy tetszőleges gombot.
- Ne hagyjon ruhát a dobben. A következő mosáskor összemehetnek, vagy befoghatják a többi ruhát.
- Vegyen ki minden tárgyat a dobból és a gumitömítésből – fennáll a rozsdásodás veszélye.



- Törölje szárazra a gumitömítést és a mosógép ajtaját.
- Hagyja nyitva az ajtót és a mosószer-adagolót, hogy az esetleges maradék víz elpárologhasson.



## Érzékelők

### Töltet automatikus érzékelése

A töltetet automatikusan érzékelő funkcióval a vízfogyasztás tökéletesen illeszkedik az egyes programokhoz, a ruhák típusának és a töltetnek megfelelően.

### Kiegyensúlyozatlan töltetet érzékelő rendszer

A kiegyensúlyozatlan töltetet érzékelő rendszer automatikusan érzékeli az egyensúlyhiányt, és biztosítja a ruhák egyenletes eloszlását a dob forgásának többszöri elindításával és leállításával.

Ha a ruhák eloszlása nagyon nem egyenletes, a rendszer csökkenti a centrifugálási sebességet, vagy biztonsági okokból kihagyja a centrifugálási ciklust.

**Utasítás:** A kisebb és nagyobb méretű ruhaneműket egyenletesen helyezze el a dobben.

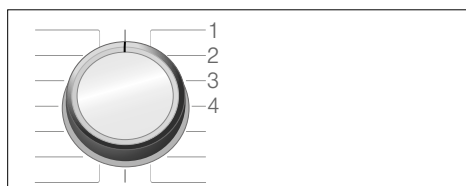
→ "Hibák és megoldások" a(z) 38. Oldalon

## Készülék beállításai

A következő beállítások módosíthatók:

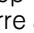
- A tájékoztató hangjelzések hangereje (pl. a program végén) és/vagy
- A gombok hangjelzésének hangereje és/vagy
- A dob tisztítására figyelmeztető jelzés be- és kikapcsolása\*.

A beállítások módosításához lépjen a beállítási üzemmódba.



1., 2., 3., 4. állás a programválasztón ...

### Beállítási üzemmód kiválasztása

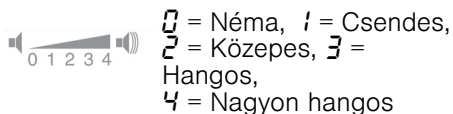
1. Forgassa a programválasztót az 1. állásba. A mosógép bekapcsol.
2. Nyomja meg egyszerre a  gombot és forgassa a programválasztót az óramutató járásával megegyező irányba a 2. állásba. Engedje el a gombot.

A beállítási üzemmód bekapcsol, és a kijelzőn megjelenik az előre beállított hangerő (pl. a program végén megszólaló hangjelzéshez).

### A hangerő módosítása

- A tájékoztató hangjelzések hangerejének módosításához használja a **Késleltetett indítás** gombot úgy, hogy a programválasztó maradjon a 2. állásban.

- A **gombok hangjelzése** hangerejének módosításához forgassa a programválasztót a 3. állásba. A hangerő módosításához használja ismét a **Késleltetett indítás** gombot.



### A dob tisztítására figyelmeztető jelzés be- és kikapcsolása\*\*

A dob tisztítására figyelmeztető jelzés be- és kikapcsolásához forgassa a programválasztót a 4. állásba. Az emlékeztető be- és kikapcsolásához használja a **Késleltetett indítás** gombot.



Ha a beállítás aktív, hangjelzés hallható.

### Kilépés a beállítási üzemmódból

A folyamat lezárult, állítsa a programválasztót Ki állásba. A beállítások mentése megtörtént.



## Tisztítás és karbantartás

### Figyelmeztetés Életveszély!

A feszültség alatt lévő alkatrészek megérintésekor fennáll az áramütés veszélye.

Kapcsolja ki a készüléket, és húzza ki a hálózati csatlakozót.

\* típustól függően

\*\* típustól függően

## **⚠ Figyelmeztetés** **Mérgezés veszélye!**

Az oldószert tartalmazó tisztítószer (pl. tisztító oldószert) használatakor mérgező gőzök keletkezhetnek. Ne használjon oldószert tartalmazó tisztítószereket.

## **Figyelem!**

### **A készülék károsodásának veszélye**

Az oldószert tartalmazó tisztítószer (pl. tisztító oldószert) károsíthatják a készülék felületeit és alkatrészeit. Ne használjon oldószert tartalmazó tisztítószereket.

### **A mosószer lerakódásának és a kellemetlen szagok képződésének megelőzése érdekében kövesse az alábbi utasításokat:**

#### **Utasítások**

- Biztosítson megfelelő szellőzést abban a helyiségben, ahol a mosógép található.
- Arra az időre, amíg nem használja a mosógépet, hagyja enyhén nyitva az ajtót és a mosószer-adagolót.
- Időnként indítson el egy **Pamut 60 °C**-os mosási programot mosópor használatával.

## **Gép burkolata / Kezelőpanel**

- Törölje át a burkolatot és a vezérlőpanelt egy puha, nedves ruhával.
- Azonnal távolítsa el a maradék mosószert.
- A tisztításhoz ne használjon vízugarat.

## **Dob**

Használjon klórmentes tisztítószert, és ne használjon fémszálas súrolót.

Ha a mosógép kellemetlen szagot áraszt, vagy ki kell tisztítani a dobot, futtassa le a **Forgódob**

**ápolása** programot\* vagy a **Pamut 90 °C** programot ruhák behelyezése nélkül. Használjon mosóport.

## **Vízkömentesítés**

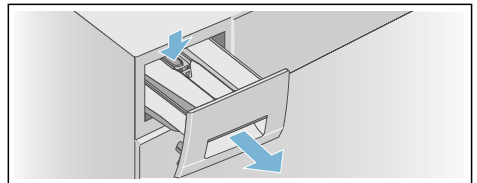
Ha megfelelő mennyiségű mosószert használ, nincs szükség vízkömentesítésre. Ha mégis vízkömentesítésre lenne szükség, kövesse a vízkömentesítő adalék gyártójának utasításait. A megfelelő vízkömentesítő szerek beszerezhetők weboldalunkon vagy vevőszolgálatunkon. → 42. oldal

## **Mosószer-adagoló és burkolat**

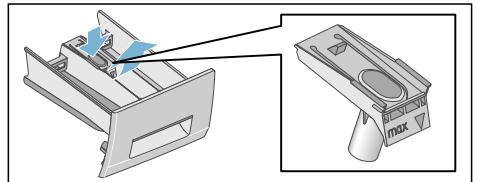
A mosási ciklus után mosó- vagy öblítőszer maradhat a mosószer-adagolóban vagy annak házában.

A maradék szer eltávolításához:

1. Húzza ki a mosószer-adagolót. Nyomja le a betétet, és húzza ki teljesen az adagolót.

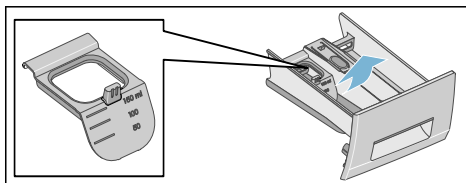


2. Vegye ki az adagolót.
  - a) Nyomja az ujjával lentről felfelé a betétet.

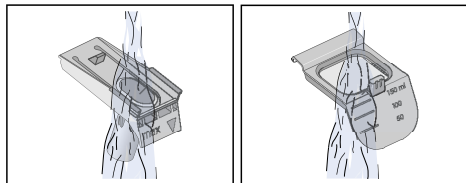
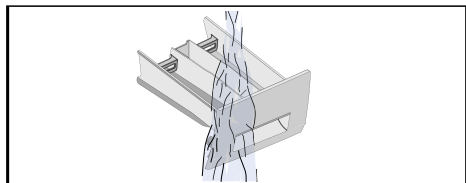


\* típusától függően

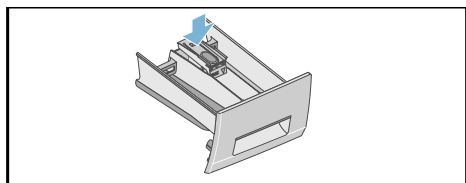
- b) Ha a folyékony mosószerhez használatos mérési segédeszközt\* használja, húzza felfelé.



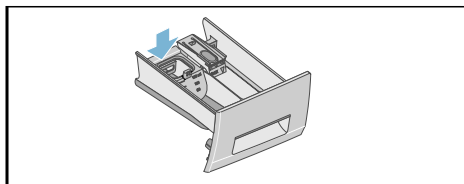
3. Vízzel és egy kefével tisztítsa meg a mosószer-adagoló rekeszt és a betétet, majd hagyja megszáradni őket. Tisztítsa meg a burkolatot is.



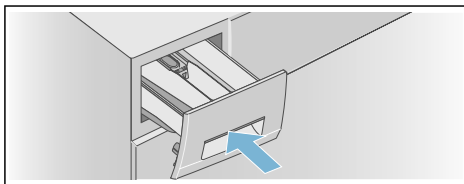
4. Helyezze be és rögzítse a betétet.  
a) Nyomja a hengert a vezetőcsapra.



- b) Ha folyékony mosószerhez való mérési segédeszközt\* használ, csúsztassa azt előre, majd hajtsa le, és pattintsa a helyére.



5. Tolja be a mosószer-adagolót.



**Utasítás:** Hagyja nyitva a mosószer-adagolót, hogy az esetlegesen ott lévő maradék víz elpárologhasson.

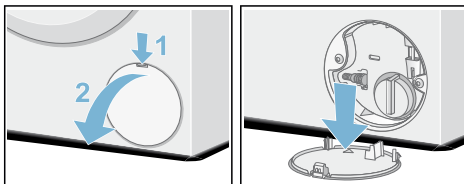
## Eltömődött a leeresztőszivattyú

### **⚠ Figyelmeztetés** **Forrázásveszély!**

Magas hőmérsékleten történő mosáskor a víz felforrósodik. Ha a forró vízhez ér, leforrázhatja magát. Várja meg, amíg a víz lehűl.

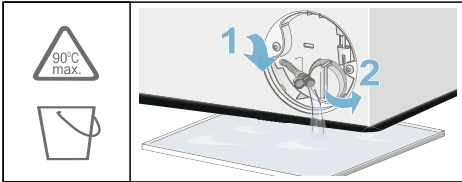
### **Miután a víz lehűlt:**

1. Zárja el a vízcsapot, hogy ne folyjon be több víz, amit a szivattyúnak kell leeresztenie.
2. Kapcsolja ki a készüléket. Húzza ki a hálózati csatlakozót.
3. Nyissa ki és vegye le a szűrőfedelelet.

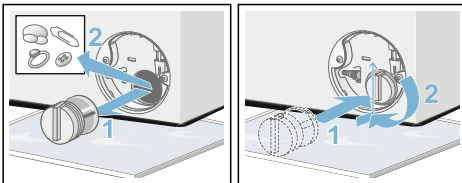


\* típustól függően

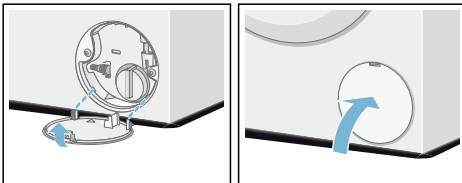
4. Vegye ki a leeresztőcsövet a tartóelemből. Vegye le a zárókupakot, és engedje le a vizet egy megfelelő tartályba. Tegye vissza a zárókupakot, és helyezze a leeresztőcsövet a tartóelembe.



5. Óvatosan csavarja ki a szivattyú fedelét; maradék víz távozhat. Tisztítsa meg a belső részt, a szivattyúfedél menetét és a szivattyú burkolatát. A leeresztőszivattyúban lévő lapátkeréknek forognia kell. Helyezze vissza a szivattyú fedelét, és szorosan csavarja vissza. A fogantyúnak függőleges helyzetben kell lennie.



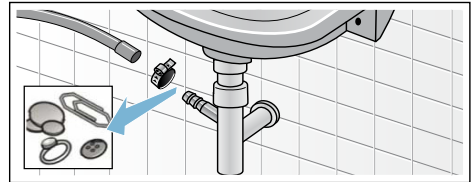
6. Tegye vissza a szűrőfedelét, pattintsa a helyére, majd zárja vissza.



**Utasítás:** Annak érdekében, hogy a maradék mosószer ne folyjon a lefolyóba a következő mosáskor: öntsön 1 liter vizet (mosószer nélkül) a II jelű rekeszbe, és indítsa el a **Szivattyúzás** programot. Futtassa le a következő mosást a szokott módon.

## Eltömődött leeresztőtömlő a csőszifonon

1. Kapcsolja ki a készüléket. Húzza ki a hálózati csatlakozót.
2. Lazítsa meg a csőbilincset. Óvatosan vegye le a leeresztőtömlőt; maradék víz távozhat.
3. Tisztítsa ki a leeresztőtömlőt és a szifon csatlakozóelemét.



4. Szerelje vissza a leeresztőtömlőt, és rögzítse a csatlakozást a csőbilincssel.


## A vízbevezető rendszer szűrőjének eltömődése

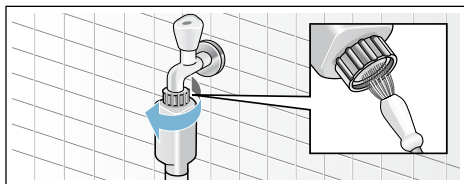
### **⚠ Figyelmeztetés** **Áramütés veszélye!**

Az Aqua-Stop berendezés mágnesszeleppel rendelkezik. Az Aqua-Stop biztonsági szelep vízbe merítésekor fennáll az áramütés veszélye. Ne merítse vízbe a biztonsági szelepet.

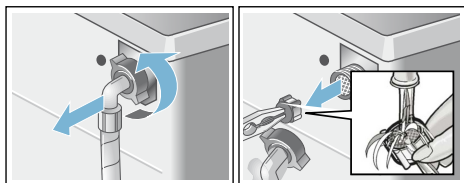
Először csökkentse a víznyomást a vízellátást biztosító csőben:

1. Zárja el a csapot.
2. Válasszon egy tetszőleges programot (Óblítás/Centrifugálás/ Szivattyúzás kivételével).

3. Nyomja meg a  gombot. Hagyja a programot futni kb. 40 másodpercig.
4. Forgassa a programválasztót Ki állásba. Húzza ki a hálózati csatlakozót.
5. Tisztítsa meg a csap szűrőjét: Szerelje le a tömlőt a csapról. Tisztítsa meg a szűrőt egy kisméretű kefével.



6. Hagyományos és Aqua-Secure típusok esetén tisztítsa meg a készülék hátoldalán található szűrőt: Távolítsa el a csövet a készülék hátuljáról. Egy fogóval szerelje le a szűrőt, majd tisztítsa meg.



7. Helyezze be a szűrőt, csatlakoztassa a csövet, és ellenőrizze, hogy nincs-e szivárgás.

## Hibák és megoldások

### Vészkioldó

pl. áramkimaradás esetén

**Utasítás:** Amint visszaáll a tápellátás, a program folytatódik.

### Figyelmeztetés Forrázásveszély!

Magas hőmérsékleten történő mosáskor, a mosószeres víz és a ruhák megérintésekor fennáll a forrázás veszélye.

Ha lehetséges, hagyja lehűlni.

### Figyelmeztetés Sérülésveszély!

Ha benyúl a még forgó dobba, megsérülhet a keze.

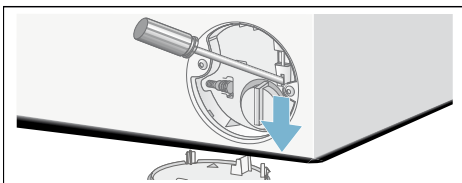
Ne nyúljon a dobba, ha az forog. Várja meg, amíg a dob leáll.

### Figyelem! Víz okozta kár







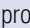
A készülékből távozó víz kárt okozhat. Ha víz látható az ajtóüvegen keresztül, ne nyissa ki a mosógép ajtaját.

### Ha ki szeretné venni a ruhákat, a mosógép ajtaja a következőképpen nyitható:

1. Kapcsolja ki a készüléket. Húzza ki a hálózati csatlakozót.
2. Eressze le a vizet.
3. Húzza lefelé a vészkioldót megfelelő szerszámmal, majd engedje el. Ekkor a mosógép ajtaja kinyitható.



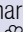



## A kijelzőn megjelenő információk

Kijelzés	Ok/Megoldás
 világít	<ul style="list-style-type: none"> <li>■ A hőmérséklet túl magas. Várjon, amíg csökken a hőmérséklet.</li> <li>■ A vízszint túl magas. Nem lehetséges a ruhanemű hozzáadása. Szükség esetén azonnal csukja be a betöltőablakot. Nyomja meg a  gombot a program folytatásához.</li> </ul>
 villog	<ul style="list-style-type: none"> <li>■ Esetlegesen beszorult a ruhanemű. Kérjük, nyissa ki és csukja be újra a betöltőablakot, majd nyomja meg a  gombot.</li> <li>■ Szükség esetén nyomja rá a betöltőablakot, illetve vegye ki a ruhaneműt, és nyomja rá újból az ablakot.</li> <li>■ Adott esetben kapcsolja ki és újra be a készüléket; állítsa be a programot, adjon meg egyéni beállításokat; ezután indítsa el a programot.</li> </ul>
 világít	<ul style="list-style-type: none"> <li>■ Teljesen nyissa ki a hideg víz csapját.</li> <li>■ a vízbevezető tömlő megtört vagy beszorult,</li> <li>■ túl alacsony a víznyomás. Tisztítsa meg a szűrőt. → 37. oldal</li> </ul>
<b>E: 18</b>	<ul style="list-style-type: none"> <li>■ A mosóvízszivattyú eldugult. Tisztítsa ki a mosóvízszivattyút. → 36. oldal</li> <li>■ A lefolyótömlő/lefolyócső eldugult. Tisztítsa ki a lefolyótömlőt a szifonál. → 37. oldal</li> </ul>
<b>E: 23</b>	Víz a fenéktartályban, a készülék tömitése nem megfelelő. Zárja el a vízcsapot. Hívja a vevőszolgálatot. → 42. oldal
<b>E: 32</b>	<p>villog az <b>End</b> felirattal felváltva a program végén.</p> <p>Nem hiba – a kiegyensúlyozatlanságot ellenőrző rendszer az egyenlőtlen ruhaelosztás miatt leállította a centrifugálást.</p> <p>Egyenletesen ossza el a kis és nagy ruhadarabokat a dobban. Szükség esetén centrifugálja még egyszer a ruhaneműt.</p>
	A gyerekszár be van kapcsolva; kapcsolja ki. → 31. oldal
A Forgódob ápolása program  jelzőlámpája* villog	<p>Futtasson le egy <b>Forgódob ápolása*</b> vagy egy <b>60 °C-os</b> programot a dob és a mosóvíztartály tisztításához és ápolásához.</p> <p><b>Utasítások</b></p> <ul style="list-style-type: none"> <li>■ Futtassa le a ruhanemű nélküli programot.</li> <li>■ Ehhez általános mosóport vagy fehérítőtartalmú mosószert használjon. A habképződés elkerülése érdekében a gyártó által javasolt mosószermennyiségnek csak a felét használja. Ne használjon gyapjú- vagy finommosószert.</li> <li>■ Tájékoztató jelzés be- és kikapcsolása → 34. oldal</li> </ul>
További kijelzések	Kapcsolja ki a készüléket, várjon 5 másodpercig, és kapcsolja be újra. Ha a kijelzés újra megjelenik, hívja a vevőszolgálatot! → 42. oldal
* modelltől függően	

## Hibák és megoldások

Üzemzavar	Ok/Megoldás
Kifolyik a víz.	<ul style="list-style-type: none"> <li>■ Megfelelően rögzítse/cserélje ki a lefolyótömlőt.</li> <li>■ Húzza meg a vízbevezető tömlő csavarozását.</li> </ul>
Nincs vízbemenet. A mosószer nem folyik be a gépbe.	<ul style="list-style-type: none"> <li>■ Nem nyomta meg a ▷00 gombot?</li> <li>■ Kinyitotta a vízcsapot?</li> <li>■ Esetleg eldugult a szűrő? Tisztítsa meg a szűrőt. → 37. oldal</li> <li>■ A vízbevezető tömlő megtört vagy beszorult?</li> </ul>
Nem lehet kinyitni a betöltőablakot.	<ul style="list-style-type: none"> <li>■ Aktív a biztonsági funkció. <b>Utasítás:</b> Biztonsági okokból a mosógép ajtaja zárva marad, ha a vízszint vagy a hőmérséklet túl magas (lásd → "Program törlése" a(z) 32. Oldalon), vagy ha a dob forog.</li> <li>■ Be van kapcsolva a gyerekszár ☞? Kapcsolja ki. → 31. oldal</li> <li>■ Kiválasztotta a - - (Öblítőstop = utolsó centrifugálás nélkül) lehetőséget? → 32. oldal</li> <li>■ Nyitás csak vészkioldóval lehetséges? → 38. oldal</li> </ul>
A program nem indul el.	<ul style="list-style-type: none"> <li>■ Nem nyomta meg a ▷00 gombot? → 31. oldal</li> <li>■ <b>Késleltetett indítás</b> kiválasztva?</li> <li>■ Bezárta a betöltőablakot?</li> <li>■ Be van kapcsolva a gyerekszár ☞? Kapcsolja ki. → 31. oldal</li> </ul>
A dob röviden ránt a program indítása után.	Nem hiba – a mosóprogram elindításakor előfordulhat, hogy a dob röviden ránt, amit egy belső motorteszt eredményez.
A gép nem szivattyúzza le a mosóvizet.	<ul style="list-style-type: none"> <li>■ Kiválasztotta a - - (Öblítőstop = utolsó centrifugálás nélkül) lehetőséget? → 32. oldal</li> <li>■ Tisztítsa ki a mosóvízszivattyút. → 36. oldal</li> <li>■ Tisztítsa meg a lefolyócsövet és/vagy a lefolyótömlőt. → 37. oldal</li> </ul>
Nem látható víz a doban.	Nem hiba – a víz a látható tartomány alatt van.
A centrifugálás eredménye nem kielégítő. A ruhanemű nyirkos/túl nedves.	<ul style="list-style-type: none"> <li>■ Nem hiba – a kiegyensúlyozatlanságot ellenőrző rendszer az egyenlőtlen ruhaelosztás miatt leállította a centrifugálást. Egyenletesen ossza el a kis és nagy ruhadarabokat a doban.</li> <li>■ <b>Vasaláskönyy.*</b> kiválasztva? → 28. oldal</li> <li>■ Túl alacsony fordulatszámot választott?</li> </ul>
Többszöri rövid centrifugálás.	Nem hiba – a kiegyensúlyozatlanságot ellenőrző rendszer kiegyenlíti a kiegyensúlyozatlanságot.
A programidő tovább tart a szokásosnál.	<ul style="list-style-type: none"> <li>■ Nem hiba – a kiegyensúlyozatlanságot ellenőrző kiegyensúlyozatlanságot egyenlítő ki a ruhanemű többszöri elosztásával.</li> <li>■ Nem hiba – a habellenőrző rendszer aktív – a készülék egy öblítési fázist iktat be.</li> </ul>
A programidő megváltozik a mosási ciklus alatt.	Nem hiba – a program lefutása igazodik a mindenkor mosási folyamathoz. Ilyenkor megváltozhat a kijelzőmezőn megjelenő programidő.
* modelltől függően	



Üzemzavar	Ok/Megoldás
Vízmaradvány az ápolószert  kamrájában.	<ul style="list-style-type: none"> <li>■ Nem hiba – nem rontja az ápolószer hatásfokát.</li> <li>■ Szükség esetén tisztítsa meg a betétet.</li> </ul>
Szagképződés vagy nyálkás lerakódások a mosógépben.	<p>A modelltől függően futtasson le egy <b>Forgódob ápolása*</b> vagy <b>Pamut 90 °C</b> programot ruhanemű nélkül.</p> <p>Ehhez általános mosóport vagy fehérítőtartalmú mosószert használjon.</p> <p><b>Utasítás:</b> A habképződés elkerülése érdekében a gyártó által javasolt mosószermennyiségnek csak a felét használja. Ne használjon gyapjú- vagy finommosószert.</p>
Hab jön ki a mosószertől.	<p>Túl sok mosószert használt?</p> <p>Keverjen össze 1 evőkanál öblítőszerrel 1/2 liter vízzel és öntse a <b>II-es</b> kamrába. Ne alkalmazza ezt a megoldást outdoor ruházat, sportruházat vagy pehelytollal töltött textilák esetén.</p> <p><b>Utasítás:</b> A túlzott habképződés megakadályozása érdekében a következő mosásnál ugyanehhez a töltethez használjon kevesebb mosószert.</p>
Erős zajképződés, rezgések és a készülék elmozgása centrifugálásakor vagy szivattyúzáskor.	<p>A zajszint szivattyúzáskor más, mint mosás közben.</p> <ul style="list-style-type: none"> <li>■ Be van állítva a készülék? Igazítsa meg a készüléket. → 17. oldal</li> <li>■ Rögzítette a készülék lábait? Biztosítsa a készülék lábait. → 17. oldal</li> <li>■ Eltávolította a szállítási biztosítókat? Távolítsa el a szállítási biztosítókat. → 14. oldal</li> </ul>
A kijelzőmező/jelzőlámpák üzem közben nem működnek.	<ul style="list-style-type: none"> <li>■ Áramkimaradás?</li> <li>■ Kioldottak a biztosítékok? Kapcsolja vissza/cserélje ki a biztosítékokat.</li> <li>■ Ha a zavar ismételtten fellép, hívja a vevőszolgálatot. → 42. oldal</li> </ul>
Mosószermaradványok a kimosott ruhaneműn.	<ul style="list-style-type: none"> <li>■ A foszfátmentes mosószerek szórványosan vízben oldhatatlan maradványokat is tartalmaznak.</li> <li>■ Válassza az <b>Öblítés</b> programot, vagy szárítás után kefélje ki a ruhaneműt.</li> </ul>
Szünet állapotban a kijelzőmezőn világít a  szimbólum.	<ul style="list-style-type: none"> <li>■ A vízszint túl magas. Nem lehetséges a ruhanemű hozzáadása. Adott esetben azonnal csukja be a betöltőablakot.</li> <li>■ Nyomja meg a  gombot a program folytatásához.</li> </ul>
Szünet üzemmódban a  szimbólum nem látható a kijelzőn.	<p>A betöltőablak kinyitható. Lehetséges a ruhanemű hozzáadása.</p>
Ha nem tudja egyedül elhárítani a zavart (be-/kikapcsolás után), vagy javításra van szükség:	<ul style="list-style-type: none"> <li>■ Kapcsolja ki a készüléket, és húzza ki a hálózati csatlakozódugót.</li> <li>■ Zárja el a vízcsapot, és hívja a vevőszolgálatot. → 42. oldal</li> </ul>
* modelltől függően	



## Vevőszolgálat

Ha nem tudja megoldani a hibát, hívja a vevőszolgálatot.

Minden esetben találunk megfelelő megoldást, amellyel elkerülhető, hogy a szerelők feleslegesen kiszálljanak a helyszínre.

Kérjük, adja meg a vevőszolgálatnak a készülék termékszámát (E-Nr.) és gyártási számát (FD).

E-Nr. _____	FD _____
-------------	----------

E-Nr.	Termékszám
FD	Gyártási szám

Ezek az adatok (típustól függően) az alábbi helyeken vannak feltüntetve:

- Az ajtó vagy a szűrőfedél belső oldalán
- A készülék hátulján

### **Bízzon a gyártó szakértelmében.**

Vegye fel a kapcsolatot munkatársainkkal. Így biztos lehet abban, hogy a javításokat képzett szakemberek végzik eredeti cserealkatrészek használatával.



## Műszaki adatok

### **Méretek:**

850 x 600 x 550 mm

(magasság x szélesség x mélység)

### **Súly**

63–83 kg (típustól függően)

### **Hálózati csatlakozás:**

Hálózati feszültség 220–240 V / 50 Hz

Névleges áramerősség 10 A

Névleges teljesítmény 2300 W

### **Víznyomás:**

100–1000 kPa (1–10 bar)

### **Áramfogyasztás kikapcsolt**

#### **állapotban:**

0,12 W

### **Energiafogyasztás használatra kész**

#### **állapotban (bekapcsolva hagyott üzemmód):**

0,50 W



## Aqua-Stop garancia

### Kizárólag Aqua-Stop készülékekhez

Az adásvételi megállapodás alapján az eladóval szemben támasztott garanciális igényeken és a készülék garanciáján felül a következő esetekben nyújtunk kártérítést:

1. Ha az Aqua-Stop rendszer hibájából történik vízkár, lakossági vevő esetén megtérítjük a kárt.
2. A garanciális kötelezettség a készülék teljes hasznos élettartama alatt érvényes.
3. A garanciális igények előfeltétele, hogy az Aqua-Stop funkcióval rendelkező készüléket az előírásaink szerint szereljék be és csatlakoztassák, ami magában foglalja a megfelelően beszerelt Aqua-Stop kiegészítő alkatrészt (eredeti tartozék).  
A garancia nem vonatkozik a csapnál lévő Aqua-Stop csatlakozáshoz vezető vízvezetékek és azok szerelvényeinek meghibásodására.
4. Az Aqua-Stop funkcióval rendelkező készülékeket nem kell felügyelni a működés során, és nem kell elzárni a csapot a működést követően. A csapot csak akkor kell elzárni, ha hosszabb időre távozik otthonról, pl. néhány hetes szabadságra megy.



## Köszönjük, hogy Bosch háztartási készüléket vásárolt!

Regisztrálja új készülékét a MyBosch felületen, és a következő előnyöket élvezheti:

- **Szakértői tippek és trükkök készülékével kapcsolatban**
- **Garanciakiterjesztési lehetőségek**
- **Kedvezmény tartozékokra és pótalkatrészekre**
- **Digitális használati útmutató és minden készülékadat kéznél**
- **Egyszerűen elérhető a Bosch Háztartási Készülékek Vevőszolgálat**

Ingyenes és gyors regisztráció – akár mobiltelefonon is:

[www.bosch-home.com/welcome](http://www.bosch-home.com/welcome)

**BOSCH**  
HOME APPLIANCES  
**SERVICE**

## Segítségre van szüksége? Itt megtalálhatja.

Szakértői tanácsok Bosch háztartási készülékével kapcsolatban, problémamegoldás vagy javítás Bosch szakértők közreműködésével.

Tudjon meg mindent a Bosch által nyújtott támogatási módokról:

[www.bosch-home.com/service](http://www.bosch-home.com/service)

**A mellékelt vevőszolgálati címlistában megtalálja a kapcsolatfelvételi adatokat minden országra vonatkozóan.**

**Robert Bosch Hausgeräte GmbH**

Carl-Wery-Straße 34

81739 München, GERMANY

[www.bosch-home.com](http://www.bosch-home.com)



**9001442083** (9902)

hu