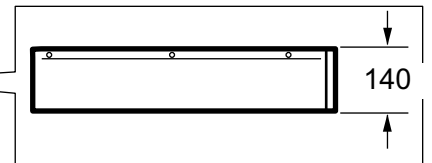
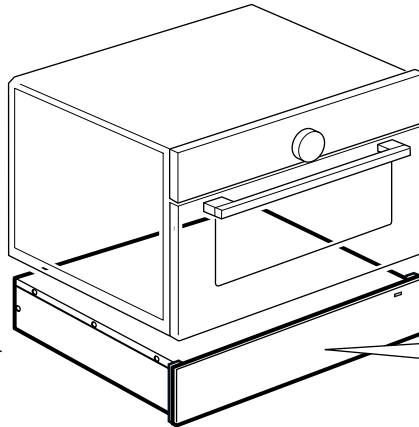
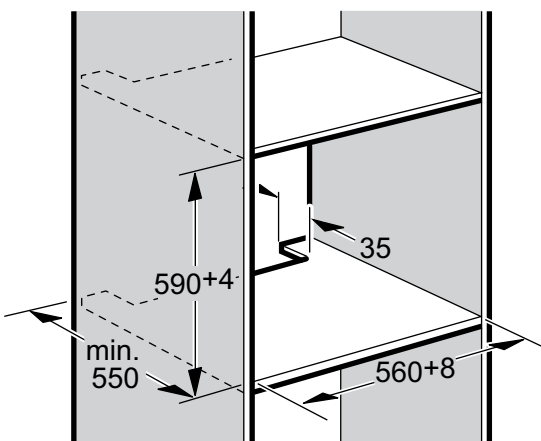
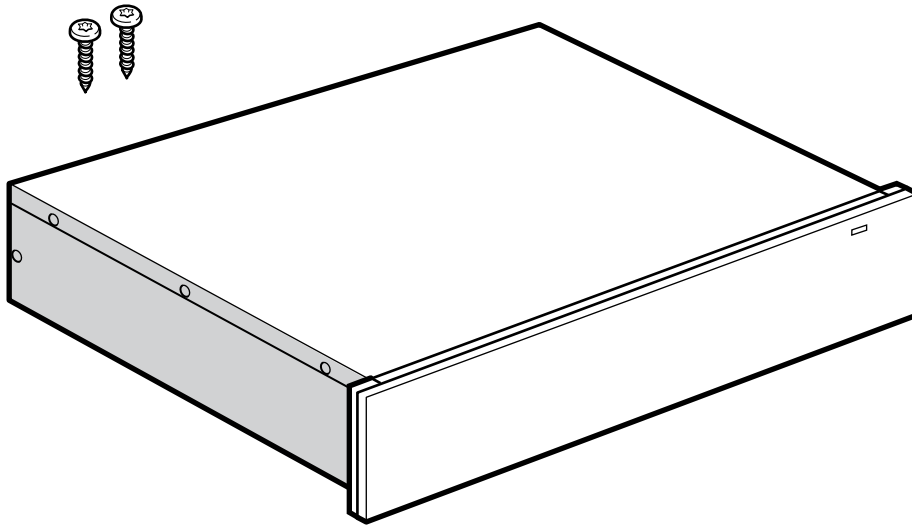




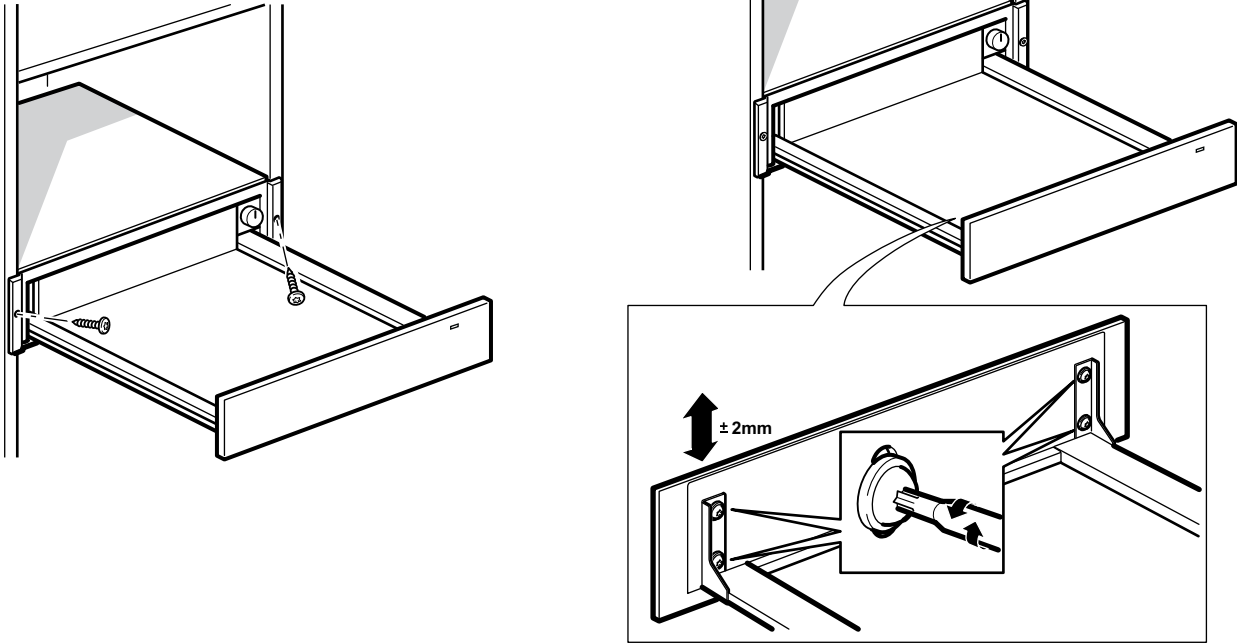
9001428819 990701

et Paigaldusjuhend
lt Montavimo instrukcija

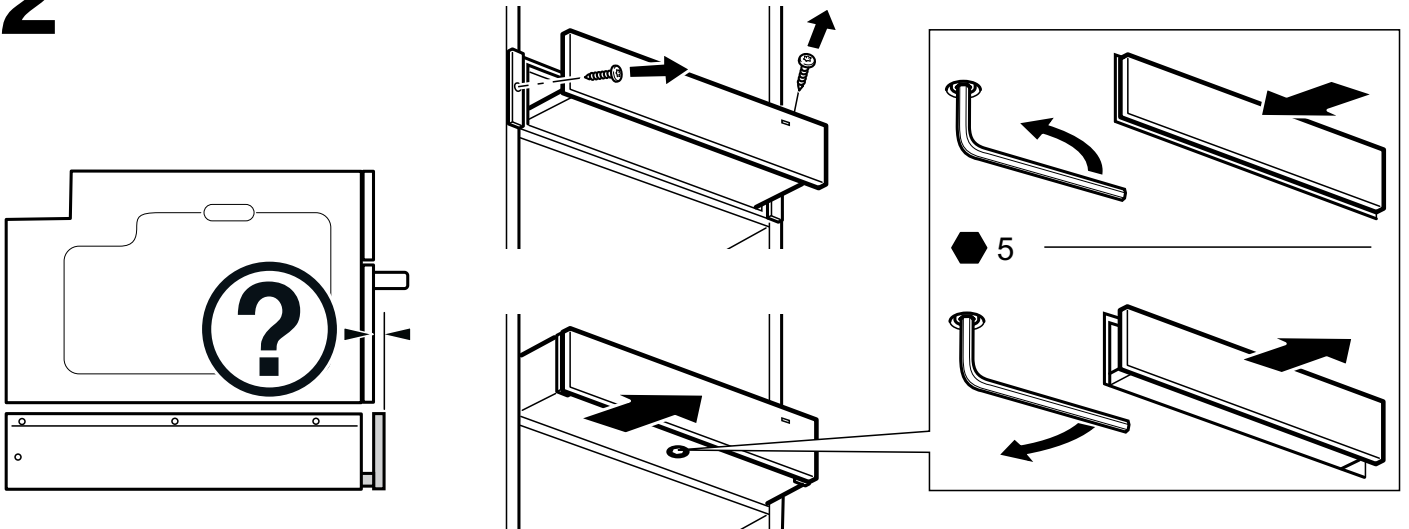
lv Montāžas instrukcija



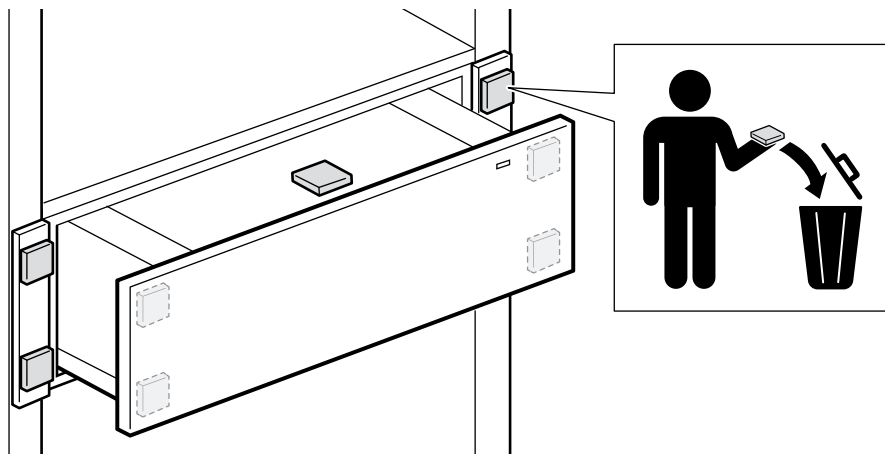
1



2



3



Oluline teave

Ühendamine vooluvõrku

Seade on valmis vooluvõrku ühendamiseks ja seda tohib ühendada ainult nõuetekohaselt paigaldatud kaitsekontaktiga varustatud pistikupesaga. Pistikupesa paigaldada ja ühendusjuhete vahetada tohib üksnes elektriala asjatundja, kes järgib asjaomaseid eeskirju.

Seadme ühendamiseks vooluvõrku tuleb kasutada komplekti kuuluvat ühendusjuhet. Ühendage ühendusjuhte seadme tagaküljel olevasse pesse.

Eri tüüpi pistikutega ühendusjuhtmed on saadaval müügiesindustes.

Kasutada ei tohi multipistikuid ega pikendusid. Ülekoormuse korral tekib tulekahju oht.

Kui pistik ei ole pärast paigaldamist enam ligipääsetav, tuleb elektriinstallatsioon isete näha faaside lahtuseseade vastavalt kehtivatele eeskirjadele.

Sissehitamiseks ette nähtud mööbel

Kapil, millesse seade sisse ehitatakse, ei tohi seadmete taga olla tagaseina. Seina ja kapi põhja ja/või selle kohal oleva kapi tagaseina vahele peab jääma vähemalt 35 mm vahe.

Ventilatsiooniasendis ja õhu pealevõtu avasid ei tohi kinni katta.

Järgige selle kohal oleva seadme paigaldusjuhendit.

Ärge paigaldage seadet dekoorpaneeli taha. Nii võib seade üle kuumeneda.

Seadme paigaldamine (joonis 1)

Ühendage seade vooluvõrguga. Seadke seade kõõgimööbli suhtes õigesse asendisse ja kruvige kinni.

Märkus: Veenduge, et ühendusjuhte ei jää millegi vahele ega oleks surve all.

Ühendusjuhte ei tohi pärast paigaldamist puudutada seadme tagakülge ega põhja.

Seadme paikasobitamine (joonis 2)

Kui seadme esikülge ei ole pärast paigaldamist selle kohale integreeritud seadmega ühetasa, võite sahtleid reguleerida.

1. Võtke sahtli kohale integreeritud seade maha.
2. Keerake lahti sahtli külgmised kinnituskruvid ja tõmmake sahtel ühe kolmandiku ulatuses välja.
3. Keerake sahtli põhjas olevat reguleerimiskruvi sisekruuskantvõtmega (nr 5), kuni seadme esikülge on paika seatud.

Į ką turite atkreipti dėmesį

Elektros jungtis

Prietaisą prijungti galima tik prie lizdo su apsauginiu kontaktu, sumontuoto pagal reikalavimus. Tik kvalifikuotas elektrikas gali montuoti kištukinį lizdą arba keisti jungiamuosius laidus, atsižvelgdamas į galiojančias taisykles.

Prietaisas gali būti jungiamas tik komplekte esančiu prijungimo laidu. Elektros laidą prijunkite prie prietaiso galinės pusės.

Prijungimo laidų su įvairiais kištukų modeliais galite įsigyti klientų aptarnavimo tarnyboje.

Nenaudokite daugiakontakčių kištukų, kištukinių lizdų juostų ir ilgintuvų. Jei yra perkrova, kyla pavojus, kad kils gaisras.

Jei kištukas atlikus montavimo darbų nepasiekiamas, pagal montavimo taisykles būtina numatyti stacionarioje elektros instaliacijoje fazių atjungimo įrenginį.

Įmontuojamieji baldai

Spintoje, kurioje montuojamas prietaisas, už prietaiso negali būti galinės sienelės. Tarp sienelės ir spintos dugno bei viršuje esančios spintos galinės sienelės turi būti mažiausiai 35 mm atstumas.

Negalima uždengti ventiliacijos angos ir oro įsiurbimo angų.

Atkreipkite dėmesį į prietaiso persidengiančių dalių montavimo instrukciją.

Nemontuokite prietaiso už apdailos skydo. Gali perkaisti.

Prietaiso įstatymas (1 pav.)

Uždarykite prietaisą. Vėl įkabinkite prietaisą, jį išlygiuokite ir prisukite.

Pastaba: Stebėkite, kad neprispaustumėte ir nesulenktumėte prijungimo laido.

Prijungimo laidas sumontavus negali liesti prietaiso galinės sienelės ir pagrindo.

Prietaiso išlygiavimas (2 pav.)

Jeigu prietaiso priekinė dalis sumontavus nepriglunda prie virš jo sumontuoto prietaiso, galite išlygiuoti stalčiaus priekinę dalį.

1. Išmontuokite virš stalčiaus įmontuotą prietaisą.
2. Atsukite šoninius stalčiaus tvirtinimo varžtus ir ištraukite trečdalį stalčiaus.
3. Reguliavimo varžtą apatinėje stalčiaus pusėje prisukite dinamometriniu raktu (5 dydžio), kol išsilygins prietaiso priekinė pusė.

ievērojiet

Elektropieslēgums

Ierīci drīkst pieslēgt tikai kontaktligzdai ar aizsargzemējumu, kas ierīkota saskaņā ar noteikumiem. Pievienot kontaktligzdu vai mainīt pieslēguma vadu drīkst tikai kvalificēts elektriķis, ievērojot spēkā esošos noteikumus.

Ierīci atļauts pieslēgt, izmantojot tikai piegādes komplektā iekļauto pieslēguma vadu. Iespraudiet pieslēguma vadu ierīces aizmugurē.

Klientu apkalpošanas dienestā var iegādāties pieslēguma vadus ar dažādu veidu kontaktspraudņiem.

Neizmantojiet vairākizeju kontaktligzdas, sadalītājus un pagarinātājus. Pārslodzes dēļ var notikt aizdegšanās.

Ja pēc iebūvēšanas kontaktdakšu vairs nevar aizsniegt, fiksēti ierīkotajā elektroinstalācijā jāiebūvē fāžu atvienotājierīce saskaņā ar elektroiekārtu uzstādīšanas noteikumiem.

Iebūvējamās mēbeles

Iebūvējamajam ierīces skapim jābūt bez aizmugures sienas.

Atstatumam starp sienu un skapja pamatni vai virs ierīces esošā skapja aizmugurējo sienu jābūt vismaz 35 mm.

Ventilācijas spraugas un gaisa ieplūdes atveres nedrīkst aizklāt.

Lūdzam ievērot montāžas pamācībā minētās norādes.

Neiebūvējiet ierīci aiz dekoratīva paneļa. Tas ir bīstami pārkaršanas dēļ.

Iekārtas ievietošana (1 attēls)

Pieslēdziet iekārtu. Iekārtu pielāgojiet vienā līmenī ar mēbeli un pieskrūvējiet.

Norādījums: Raugiet, lai pieslēguma vads nebūtu iesprūdis vai salocīts.

Pēc iemontēšanas pieslēguma vads nedrīkst pieskarties iekārtas aizmugurei un pamatnei.

Iekārtas lāgošana (2 attēls)

Ja iekārtas priekšpuse pēc iemontēšanas nav vienā līmenī ar virs tās iemontēto iekārtu, atvilktnes priekšpusi var pielāgot.

1. Demontējiet virs atvilktnes iemontēto iekārtu.
2. Atskrūvējiet atvilktnes sānu stiprinājuma skrūves un atvilktni izvelciet par vienu trešdaļu.
3. Regulēšanas skrūvi atvilktnes apakšpusē grieziet ar sešstūra atslēgu (5. izm.), līdz iekārtas priekšpuse ir pielāgota.