



BOSCH

Yeni
cihazınızı şimdi
MyBosch'a kaydedin ve
ücretsiz avantajlardan
faydalanın:
[bosch-home.com/
welcome](http://bosch-home.com/welcome)



Çamaşır kurutma makinesi

WTYH7760TR

tr Kullanım ve kurulum kılavuzu

Yeni amařır kurutma makineniz

Bosch markası yeni bir amařır kurutma makinesine karar kıldınız.

Lütfen amařır kurutma makinenizin sağladığı avantajları okumak için birkaç dakika zaman ayırınız.

Bosch markasının yüksek kalite standardını karşılamak için, fabrikamızdan çıkan her amařır kurutma makinesinin işler ve kusursuz durumda olup olmadığı kontrol edilmiştir.

Ürünlerimize, aksesuarlara, yedek parçalara ve servislerimize yönelik daha fazla bilgiyi internet sitemiz www.bosch-home.com üzerinden elde edebilir veya Müşteri Hizmetleri merkezimizle irtibata geçebilirsiniz.

Farklı modellerin kullanma ve kurma kılavuzunu tarif eder, ilgili bölümlerde farklılara dikkat çekilir.



amařır kurutma makinenizi, Kullanım ve Kurulum kılavuzlarını okuduktan sonra çalıştırınız!

AEEE Yönetmeliğine Uygundur

Kullanım Süresi: 10 YIL (Ürünün fonksiyonunu yerine getirebilmesi için gerekli yedek para bulundurma süresi)

Garanti Şartları

- Malın ayıplı olduğunun anlaşılması durumunda tüketici, 6502 sayılı Tüketicinin Korunması Hakkında Kanununun 11 inci maddesinde yer alan;
 - **Sözleşmeden dönme**
 - **Satış bedelinden indirim isteme,**
 - **Ücretsiz onarılmasını isteme,**
 - **Satılanın ayıpsız bir misli ile değiştirilmesini isteme,**haklarından birini kullanabilir.
- **Tüketicinin bu haklarından ücretsiz onarım hakkını** seçmesi durumunda satıcı; işçilik masrafı, değiştirilen para bedeli ya da başka herhangi bir ad altında hiçbir ücret talep etmeksizin malın onarımını yapmak veya yaptırmakla yükümlüdür. Tüketici ücretsiz onarım hakkını üretici veya ithalatıya karşı da kullanılabilir. Satıcı, üretici ve ithalatı tüketicinin bu hakkını kullanmasından müteselsilen sorumludur.
- Tüketicinin, **ücretsiz onarım hakkını** kullanması halinde malın;
 - Garanti süresi içinde tekrar arızalanması,
 - Tamiri için gereken azami sürenin aşılması,
 - Tamirinin mümkün olmadığı, yetkili servis istasyonu, satıcı, üretici veya ithalatı tarafından bir raporla belirlenmesi durumlarında;**tüketici malın bedel iadesini, ayıp oranında bedel indirimini veya imkanı varsa malın ayıpsız misli ile değiştirilmesini** satıcıdan talep edilir. Satıcı, **tüketicinin talebini reddedemez.** Bu talebin yerine getirilmemesi durumunda satıcı, üretici ve ithalatı müteselsilen sorumludur.

- Malın kullanım kılavuzunda yer alan hususlara aykırı kullanılmasından kaynaklanan arızalar garanti kapsamı dışındadır.
- Tüketici, garantiden doğan haklarının kullanılması ile ilgili olarak çıkabilecek uyuşmazlıklarda yerleşim yerinin bulunduğu veya tüketici işleminin yapıldığı yerdeki **Tüketici Hakem Heyetine veya Tüketici Mahkemesine** başvurabilir.

Görüntüleme kuralları

⚠ Uyarı!

Bu sembol kombinasyonu ve işaret sözcüğü muhtemel bir tehlike durumuna işaret etmektedir. Göz ardı edilmesi ölüme veya yaralanmalara sebep olabilir.

Dikkat!

Bu işaret sözcüğü muhtemel bir tehlike durumuna işaret etmektedir. Göz ardı edilmesi durumunda mal ve/veya çevre zararına sebep olabilir.

Uyarı / ipucu

Cihaz kullanımına ilişkin uyarılar / faydalı bilgiler.

1. 2. 3. / a) b) c)

İşlem adımları sayılarla veya rakamlarla gösterilir.

- / -

Listeler bir kutucuk veya bir satırbaşı ile ifade edilir.

İçindekiler

	Kullanım amacı	5		Programlar ve tuşlar	29
	Güvenlik talimatları	6		Programlar	29
	Çocuklar/insanlar/hayvanlar	6		Tuşlar	31
	Kurulum	7		Cihazın kullanılması	33
	İşlem	9		Çamaşırların yerleştirilmesi ve	
	Temizlik/Bakım	11		kurutma makinesinin açılması	33
	Çevrenin korunması	13		Programın ayarlanması	33
	Ambalaj/eski cihaz	13		Programın başlatılması	33
	Soğutucu madde	13		Program akışı	33
	Tasarruf bilgileri	13		Programın değiştirilmesi veya	
	Kurulması ve bağlanması	14		çamaşır ekleme	34
	Teslimat kapsamı	14		Program iptal edilmelidir	34
	Kurutma makinesinin kurulması ve			Program sonu	34
	bağlanması	14		Çamaşırları çıkarınız ve kurutma	
	Kapak yuvasının değiştirilmesi	15		makinesini kapatınız	34
	İsteğe bağlı aksesuarlar	18		Tiftik filtresinin temizlenmesi	34
	Taşıma ve donma koruması	18		Yoğuşma suyu kabının	
	Yoğuşma suyunun			Home Connect	36
	boşaltılması	19		Home Connect menüsünün	
	Yün sepetiyle kurutma	22		çağırılması	37
	Yün sepeti	22		Ev ağı ve Home Connect	
	Yün sepetinin sabitlenmesi	22		uygulaması ile bağlantı kurulması	37
	Kullanım örnekleri	22		Wi-Fi'nin açılması ve kapatılması	40
	Ünitenin yerleştirilmesi ve programın			Ağ ayarlarının sıfırlanması	40
	başlatılması	23		Yazılım güncellemesi	41
	Kısaca en önemli bilgiler	24		Enerji yönetimi	41
	Cihazı tanıma	25		Veri güvenliğine dair uyarılar	43
	Kurutma makinesi	25		Sesler / Gürültüler	44
	Kumanda bölümü	26		Temizleme	45
	Tuşlar	26		Kurutma makinesinin ve kumanda	
	Gösterge alanı	27		bölümünün temizlenmesi	45
	Çamaşırlar	28		Nem sensörünün temizlenmesi	45
	Çamaşırların hazırlanması	28		Yoğuşma suyu kabındaki süzgecin	
	Çamaşırları ayırma ölçütü	28		temizlenmesi	46

**Arıza halinde ne yapmalı?47****Tüketim değerleri49**

Tüketim değerleri tablosu 49

Pamuklu tekstil ürünleri için en verimli program. 49

**Teknik veriler50****Müşteri Hizmetleri50**

Kullanım amacı

- Cihaz, kişisel ve evsel kullanım amacıyla tasarlanmıştır.
- Bu cihazı donma ihtimali olan yerlerde ve/veya dış etkilere açık mekanlarda kurmayınız ve çalıştırmayınız. Eğer kalan su donarsa cihaza zarar verme riski mevcuttur. Hortumlar donarsa kırılabilir veya patlayabilir.
- Bu cihaz sadece, suyla yıkanmış ve tamburlu makinede kurutulmaya uygun (çamaşır üzerindeki etikete bakınız) çamaşırların kurutulması ve havalandırılması için kullanılmalıdır. Cihazı, bunun dışında amaçlarla kullanmak kullanım amacının dışına çıkmak sayılır ve yasaktır.
- Bu cihaz denizden yüksekliği en fazla 4000 metre olan yerlerle kullanılmak üzere tasarlanmıştır.

Cihazı açmadan önce:

Cihaz üzerinde görünür bir hasar olup olmadığını kontrol ediniz. Eğer hasarlı ise cihazı çalıştırmayınız. Bir problem ortaya çıkarsa lütfen yetkili satıcınızla veya müşteri hizmetlerimizle iletişime geçiniz.

Bu cihaz ile birlikte verilen çalıştırma ve kurulum talimatlarını ve diğer tüm bilgileri okuyunuz ve uygulayınız.

Tüm dokümanları sonraki kullanımlar veya ürünü sonradan kullanacak kişiler için saklayınız.

Güvenlik talimatları

Aşağıdaki güvenlik bilgileri ve uyarıları sizi yaralanmalardan korumak ve çevrenizde malzeme hasarını önlemek için verilmiştir.

Yine de gereken önlemlerin alınması ve cihazı kurarken, bakımını yaparken, temizlerken ve çalıştırırken gereken özenin gösterilmesi önemlidir.

Çocuklar/insanlar/hayvanlar

Uyarı **Ölüm tehlikesi!**

Çocuklar ve cihazın kullanımı ile ilgili riskleri kestiremeyecek olan kişiler kendilerini yaralayabilir veya hayati tehlike içeren bir durumda bulabilirler. Lütfen aşağıdakilere dikkat edin:

- Cihaz, kontrol altında oldukları sürece veya cihazın güvenli kullanımı ile ilgili bilgi almaları ve cihazın kullanımı ile ilgili potansiyel riskleri anlamaları halinde 8 yaşın üstündeki çocuklar ve düşük fiziksel, algısal ve zeka kapasitesine sahip kişiler tarafından kullanılabilir.
- Çocuklar cihazla oynamamalıdır.

- Çocukların bu cihazı denetimsiz şekilde temizlemelerine veya bakımını yapmalarına izin vermeyin.
- 3 yaşın altındaki çocukları ve hayvanları bu cihazdan uzak tutunuz.
- Çocuklar veya risklerin farkında olmayan kişilerin yakında olması durumunda cihazı gözetimsiz bırakmayın.

Uyarı **Ölüm tehlikesi!**

Çocuklar kendilerini cihazların içerisinde kilitleyebilir ve hayati tehlike altında bulabilirler.

- Cihazı bir kapının arkasında bırakmayın, çünkü bu cihazın kapağını engelleyebilir veya tamamen açılmasını engelleyebilir.
- Bir cihaz kullanım ömrünün sonuna geldiğinde, şebeke kablosunu atmadan **önce** şebeke fişini prizden çekin ve cihazın kapağını imha edin.

⚠ Uyarı**Boğulma tehlikesi!**

Eğer paket/plastik film veya paket parçaları ile oynamalarına izin verilirse çocuklar bunların içinde sıkışabilir veya kafalarını sokabilir ve boğulabilirler. Paketi, plastik filmi ve paketleme parçalarını çocuklardan uzak tutun.

⚠ Uyarı**Zehirlenme tehlikesi!**

Deterjanlar ve bakım ürünleri yutulmaları durumunda zehirlenmeye neden olabilir. Bunları yanlışlıkla yutmanız durumunda doktora başvurun. Deterjan ve bakım ürünlerini çocukların ulaşamayacağı yerlerde muhafaza ediniz.

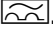
⚠ Uyarı**Göz/cilt tahrişi!**

Deterjanlar veya bakım ürünleri ile temas edilmesi göz/deri iritasyonuna neden olabilir. Deterjanın veya bakım ürününün gözlerinize veya teninize değmesi durumunda dikkatlice durulayın. Deterjan ve bakım ürünlerini çocukların ulaşamayacağı yerlerde muhafaza edin.

Kurulum**⚠ Uyarı****Elektrik çarpması/yangın/ malzeme hasarı/cihaz hasar riski!**

Cihaz doğru bir şekilde kurulmazsa tehlikeli durumlara neden olabilir. Aşağıdaki hususlara dikkat ediniz:

- Güç prizinizdeki şebeke voltajı cihaz üzerindeki nominal voltaja eşit olmalıdır (tanımlama plakası). Bağlı olan yükler ve gereken sigorta koruması tanımlama plakasında gösterilmiştir.
- Cihaz, zamanlayıcı gibi harici bir açma/kapama aygıtıyla donatılmamalı veya bir yardımcı tarafından düzenli olarak açılıp kapanan bir devreye bağlanmamalıdır.
- Şebeke fişi ve koruyucu kontak soketi birbirine uygun olmalı ve topraklama sistemi doğru bir şekilde monte edilmelidir.
- Tesisatın yeterli kesit alanı olmalıdır.
- Şebeke fişi her zaman serbestçe erişilebilir olmalıdır. Bu mümkün değilse ilgili güvenlik yönetmeliklerine uygunluk adına kalıcı tesisata, elektrik kurulumu direktiflerine uygun bir anahtar (2 kutuplu kapanma) monte edilmelidir.

- Eğer bir artık akım devre kesici kullanılıyorsa sadece aşağıdaki işaret bulunanı kullanınız: . Bu işaretin bulunması, geçerli tüm düzenlemeleri karşıladığından emin olmanın tek yoludur.

⚠ Uyarı

Elektrik çarpması/yangın/ malzeme hasarı/cihaz hasar riski!

Eğer cihazın şebeke kablosu değiştirilmişse veya hasar görmüşse, bu elektrik çarpmasına, kısa devreye veya aşırı ısınma nedeniyle yangına neden olabilir.

Şebeke kablosu bükülmemeli, ezilmemeli veya değiştirilmemelidir ve herhangi bir ısı kaynağı ile temas etmemelidir.

⚠ Uyarı

Yangın/malzeme hasarı/cihaz hasar riski!

Uzatma kordonlarının veya çoklu prizlerin kullanılması aşırı ısınma veya kısa devre nedeniyle yangına sebep olabilir.

Cihazı doğrudan uygun şekilde kurulmuş topraklanmış bir prize bağlayın. Uzatma kabloları, çoklu prizler veya çok yollu kaplinler kullanmayın.

⚠ Uyarı

Yaralanma/malzeme hasarı/ cihaz hasar riski!

- Çalışırken cihaz titreşebilir veya hareket edebilir, potansiyel olarak yaralanma veya malzeme hasarına sebep olabilir. Cihazı temiz, düz ve tek parça bir yüzey üzerine koyun ve bir su terazisi kullanarak ayaktaki vidalar ile hizalayın.
- Bu cihazın bir çamaşır makinesine yanlış bir şekilde yerleştirilmesi (istiflenmesi) yaralanma, malzeme hasarı ve/veya cihazda hasara neden olabilir. Eğer bu cihaz bir çamaşır makinesi üzerine konacaksa, çamaşır makinesi en az cihaz kadar genişliğe ve derinliğe sahip olmalıdır ve yerine mevcutsa uygun bir bağlantı seti ile sabitlenmelidir. → Sayfa 18 Cihazın bu bağlantı seti ile sabitlenmesi ZORUNLUDUR. Cihazın başka bir şekilde istiflenmesi yasaktır.
- Kaldırmak veya taşımak için cihazın dışarı çıkan herhangi bir parçasını kullanırsanız (örn. cihazın kapağı), bu parçalar kırılabilir ve yaralanmaya neden olabilir. Cihazı taşımak için cihazın dışarı çıkan parçalarını kullanmayın.

⚠ Uyarı**Yaralanma tehlikesi!**

- Cihaz çok ağırdır. Kaldırılması yaralanmaya neden olabilir. Cihazı kendi başınıza kaldırmayın.
- Cihaz ellerinizi kesebileceğiniz keskin kenarlara sahiptir. Cihazı keskin kenarlarından tutmayın. Taşımak için koruyucu eldiven giyin.
- Eğer hortumlar ve şebeke kabloları doğru şekilde döşenmezse, takılarak düşmeye ve yaralanmalara neden olabilir. Hortumları ve kabloları takılma riski oluşturmayacak şekilde döşeyin.

İşlem**⚠ Uyarı****Patlama/yangın riski!**

Solvent, yağ, parafin, parafin çıkarıcı, boya, gres veya leke çıkarıcı ile temas eden çamaşırlar makinede kurutulduklarında ateş alabilir ve hatta cihazın patlamasına neden olabilir. Lütfen aşağıdakilere dikkat edin:

- Makinede kurutmadan önce çamaşırları derinlemesine ılık su ile durulayın.
- Çamaşırlar ilk olarak yıkanmamışsa bunları kurutmak üzere makineye koymayın.

- Çamaşırları temizlemek için endüstriyel temizlik maddeleri kullanılmışsa cihazı kullanmayın.

⚠ Uyarı**Patlama/yangın riski!**

- Toz filtresinde artık malzeme kalmışsa kurutma işlemi devam ederken bu alev alabilir ve makinenin yanmasına veya patlamasına neden olabilir. Toz filtresini düzenli olarak temizleyiniz.
- Kurutma devam ederken bazı cisimler ateş alabilir veya cihazın yanmasına veya patlamasına neden olabilir. Çamaşırların ceplerindeki çakmak ve kibritleri çıkarın.
- Eğer cihaz çevresindeki havada kömür tozu veya ince toz varsa, bu bir patlamaya neden olabilir. Çalışma sırasında cihaz çevresindeki alanın temiz tutulduğundan emin olun.

⚠ Uyarı**Yangın/malzeme hasarı/cihaz hasar riski!**

Cihaz çevre dostu ancak alev alabilen R290 soğutucu kullanır.

Açık alev ve ateş kaynaklarını cihazdan uzak tutun.



⚠ Uyarı

Yangın/malzeme hasarı/cihaz hasar riski!

Kurutma çevrimi tamamlanmadan önce program sona erdirilirse, bu çamaşırın yeterince soğumasını engelleyebilir ve çamaşırın ateşlenmesine veya malzeme hasarına veya cihazın hasar görmesine neden olabilir.

- Kurutma çevriminin son kısmında, tamburdaki çamaşır ısıtılmaz (soğutma çevrimi). Bu değişmeyeceği bir sıcaklıkta kalmasını sağlamak içindir.
- Kurutma çevrimi bitmeden önce siz tüm parçaları tamburdan çıkarana ve bunları yayana kadar cihazı kapatmayın (ısıyı yok etmek için).

⚠ Uyarı

Zehirlenme/malzeme hasarı riski!

Yoğuşma suyu içmek için uygun değildir ve tiftik ile kirlenmiş olabilir. Kirli yoğuşma suyu sağlık için tehlikeli olabilir ve malzeme hasarına neden olabilir. İçmeyin veya yeniden kullanmayın.

⚠ Uyarı

Zehirlenme tehlikesi!

Solvent içeren temizlik maddeleri zehirli duman çıkarabilir, örn. temizlik solventi. Solvent içeren temizlik malzemeleri kullanmayın.

⚠ Uyarı

Yaralanma tehlikesi!

- Açıkken cihazın kapağı üzerine ağırlığınızı verirsiniz veya otursanız, cihaz devriliyor yaralanmaya neden olabilir. Kapağı açıkken ağırlığınızı cihaz üzerine vermeyin.
- Cihaz üzerine tırmanırsanız, tezgahı kırılabilir ve yaralanmaya neden olabilir. Cihazın üzerine çıkmayınız.
- Halen dönerken tambura dokunmanız halinde, ellerinizde yaralanma riski oluşur. Tamburun dönmesi tamamen durana kadar bekleyin.

Dikkat!

Malzeme hasarı/cihaz hasarı

- Eğer cihaz içerisindeki çamaşır miktarı maksimum yük kapasitesini geçerse, doğru çalışmayabilir veya malzeme hasarı ya da cihaz hasarına neden olabilir. Maksimum çamaşır kapasitesi yükü üzerine çıkmayın. Programların herbiri için maksimum yük kapasitesine uyduğunuzdan emin olun. → Sayfa 29

- Cihazı bir toz yakalayıcı olmadan çalıştırıyorsanız (örneğin toz filtresi, toz deposu, cihazın özelliklerine göre) veya toz filtresi eksik ya da bozuksa bu cihazın hasar görmesine neden olabilir. Cihazı bir toz yakalayıcı olmadan veya eksik ya da bozuk bir toz yakalayıcıyla çalıştırmayınız.
- Saç veya tiftik gibi hafif cisimler cihaz çalışırken hava girişinden emilebilir. Bunları cihazdan uzak tutunuz.
- Köpük ve sünger cihazda kurutulursa deforme olabilir veya eriyebilir. Köpük veya sünger içeren çamaşırları cihazda kurutmayın.
- Eğer cihaza yanlış miktarda deterjan veya temizleme maddesi koyarsanız, bu malzeme hasarına veya cihazın hasar görmesine neden olabilir. Deterjanları/bakım ürünlerini/temizlik maddelerini ve yumuşatıcıları üreticisinin talimatlarına uygun şekilde kullanın.

- Eğer cihaz fazla ısınır, cihaz doğru çalışmayabilir ve bu malzeme hasarı veya cihaz hasarı ile sonuçlanabilir. Cihaz çalışırken hava girişinde kesinlikle bir engel olmadığından ve cihaz çevresindeki alanın yeterince havalandırılmış olduğundan emin olun.

Temizlik/Bakım

Uyarı **Ölüm tehlikesi!**

Cihaz elektrik gücü ile çalışır. Elektrikli parçalara dokunulması durumunda elektrik çarpması tehlikesi vardır. Lütfen aşağıdakilere dikkat edin:

- Cihazı kapatınız. Cihazın fişini prizden çıkarın (fişi çekin).
- Elektrik fişini asla ıslak ellerle tutmayın.
- Şebeke kablosu prizden çıkarılırken her zaman şebeke kablosunu değil prizi tutun, aksi takdirde şebeke kablosu hasar görebilir.
- Cihaz veya özelliklerinde teknik değişiklikler yapmayın.
- Cihaz üzerinde onarımlar veya diğer çalışmalar sadece müşteri hizmetleri veya bir elektrik teknisyeni tarafından gerçekleştirilmelidir. Bu şebeke kablosunun değiştirilmesi için de geçerlidir (gerektiğinde).

- Yedek şebeke kabloları müşteri hizmetlerinden sipariş edilebilir.

⚠ Uyarı

Zehirlenme tehlikesi!

Solvent içeren temizlik maddeleri zehirli duman çıkarabilir, örn. temizlik solventi. Solvent içeren temizlik malzemeleri kullanmayınız.

⚠ Uyarı

Elektrik çarpması/malzeme hasarı/cihaz hasar riski!

Eğer cihaz içerisine nem girerse bu kısa devre yapmasına neden olabilir. Cihazınızı temizlemek için basınçlı bir yıkama cihazı, buharlı temizleyici, hortum veya püskürtme tabancası kullanmayınız.

⚠ Uyarı

Yaralanma/malzeme hasarı/ cihaz hasar riski!

Farklı markalarda yedek parça ve aksesuarların kullanılması tehlikelidir ve yaralanma, malzeme hasarı veya cihazın hasar görmesi ile sonuçlanabilir. Güvenlik nedenlerinden dolayı, sadece orijinal parça ve aksesuar kullanın.

Dikkat!

Malzeme hasarı/cihaz hasarı

Temizleme maddeleri ve çamaşır ön işlem maddeleri (örneğin leke çıkarıcılar, ön yıkama spreyleri vb.) cihazın dış yüzeyine temas ederse cihaza zarar verebilirler. Lütfen aşağıdakilere dikkat edin:

- Bu maddelerin cihaz yüzeylerine temas etmesine izin vermeyin.
- Cihazı sadece su ve yumuşak nemli bir bezle temizleyin.
- Deterjan, sprey veya diğer artıkları hemen temizleyin.

Çevrenin korunması

Ambalaj/eski cihaz

AEEE Yönetmeliğine Uyum ve Atık Ürünün Elden Çıkarılması

Ambalaj malzemesini çevre kurallarına uygun şekilde imha ediniz.



Bu ürün T.C. Çevre ve Şehircilik Bakanlığı tarafından yayımlanan "Atık Elektrikli ve Elektronik Eşyaların Kontrolü Yönetmeliği"nde belirtilen zararlı ve yasaklı maddeleri içermez. AEEE yönetmeliğine uygundur. Bu ürün, geri dönüşümlü ve tekrar kullanılabilir nitelikteki yüksek kaliteli parça ve malzemelerden üretilmiştir. Bu nedenle, ürünü, hizmet ömrünün sonunda evsel veya diğer atıklarla birlikte atmayın. Elektrikli ve elektronik cihazların geri dönüşümü için bir toplama noktasına götürün. Bu toplama noktalarını bölgenizdeki yerel yönetime sorun. Kullanılmış ürünleri geri kazanıma vererek çevrenin ve doğal kaynakların korunmasına yardımcı olun. Ürünü atmadan önce çocukların güvenliği için elektrik fişini kesin ve kilit mekanizmasını kırarak çalışmaz duruma getirin.

Soğutucu madde

Dikkat!

Yangın tehlikesi/zehirlenme tehlikesi/ maddi hasar ve cihaz hasarı

Cihaz, çevre dostu ama yanıcı bir soğutma maddesi içerir R290. Usulüne uygun olmayan bir imha durumunda yangına veya zehirlenmelere neden olabilir.

Cihazı usulüne uygun biçimde imha ediniz ve soğutma maddesi devresinin borularına hasar vermeyiniz.

Tasarruf bilgileri

- Kurutma işleminden önce sıkma işlemi yapınız. Nispeten daha kuru çamaşırları daha kısa kurutma süresiyle kurutunuz ve enerji tüketimini azaltınız.
- Kurutma makinesini maksimum dolum miktarıyla doldurunuz. **Bilgi:** Programların maksimum dolum yüklerini aşmayınız, çünkü bu durum kurutma süresini uzatır ve enerji tüketimini artırır.
- Odayı havalandırınız ve kurutma makinesinin hava girişini açık tutunuz, böylece hava alışverişi sağlanabilir.
- Tiftik filtresini her kurutma işleminden sonra temizleyiniz. Pis bir tiftik fitresi kurutma süresini uzatır ve enerji tüketimini artırır.
- **Enerji tasarruf modu:** Kurutma makinesi uzun süre kullanılmazsa, program start işleminden önce ve program sonundan sonra enerji tasarrufu için otomatik olarak kapanır. Gösterge alanı ve gösterge lambaları birkaç saniye sonra söner ve start tuşu yanıp söner. Aydınlatmayı aktifleştirmek için herhangi bir tuşu seçiniz, kurutma makinesi kapağını açınız ve kapatınız, program seçme düğmesini çeviriniz.



Kurulması ve bağlanması

Teslimat kapsamı

- Kurutma makinesi
- Kullanım ve kurulum kılavuzu
- Yün sepeti*
- Yoğuşma suyu tahliyesi*


Kurutma makinesinin kurulması ve bağlanması



Uyarı

Ölüm tehlikesi!

Kurutma makinesi elektrik akımıyla çalıştırılır, bu nedenle elektrik çarpması tehlikesi mevcuttur.

- Kurutma makinesinde görülür hasarlar olup olmadığını kontrol ediniz. Hasarlı bir kurutma makinesi çalıştırılmaz.
- Akım beslemesine bağlamadan önce tip plakası üzerindeki elektrik geriliminin prizdeki gerilim ile aynı olduğundan emin olunuz.
- Sadece  işaretine sahip yanlış elektrik akımı şalteri kullanınız.
- Elektrik kablosunun bükülmediğinden, sıkışmadığından veya ısı kaynaklarına ya da keskin kenarlara temas etmediğinden emin olunuz.



Uyarı

Çocuklar kendilerini kurutma makinesinin içine kilitleyebilir ve ölüm tehlikesi söz konusu olabilir!

Kurutma makinesini bir kapının veya sürgülü kapının arkasına yerleştirmeyiniz, kapı makine kapağının açılmasını bloke edebilir veya engelleyebilir.



Uyarı

Yangın tehlikesi/zehirlenme tehlikesi/maddi hasar ve cihaz hasarı!

Kurutma makinesi çevre dostu ama yangıcı bir soğutma maddesi içerir R290

- Kurutma makinesinin hava girişinin her zaman açık olmasını ve odanın her zaman yeterince havalandırılmasını sağlayınız.
- Açık ateş ve alev kaynaklarını kurutma makinesinden uzak tutunuz.

Dikkat!

Yaralanma tehlikesi

- Kurutma makinesini kaldırma sırasında ağırlığın fazla olması nedeniyle yaralanabilirsiniz. Kurutma makinesini kendi başınıza kaldırmayınız.
- Kurutma makinesinin keskin kenarları ellerinizi kesebilir. Kurutma makinesini keskin kenarlarından tutmayınız.
- Kurutma makinesinin dışarı uzanan parçaları kaldırma veya itme sırasında kırılabilir. Kurutma makinesini dışarı uzanan parçalarından tutup hareket ettirmeyiniz.

Dikkat!

Kurutma makinesinde veya kumaşlarda maddi hasar

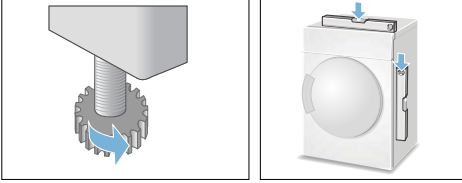
- Kurutma makinesinde nakliyeden kaynaklanan hasarlar olup olmadığı kontrol ediniz. Hasarlı kurutma makinesini çalıştırmayınız.
- Kurutma makinesinde kalan su donabilir ve kurutma makinesine hasar verebilir. Kurutma makinesini donma tehlikesi olan yerlere kurmayınız.

* modele bağlı olarak

Kurma sırasında dikkat ediniz:

- temiz, düz ve sağlam bir kuruma yüzeyine yerleştiriniz,
- elektrik fişi her zaman erişilebilir olmalıdır,
- Kurutma makinesinin ortamını temiz tutunuz ve
- kurutma makinesinin vidalı ayaklarının hizalandığından emin olunuz.

Bilgi: Bir su terazisi ile makinenizin hizalamasını kontrol ediniz ve gerekirse düzeltiniz. Makine ayaklarını döndürerek yüksekliği değiştiriniz. Makinenin tüm ayakları sağlam şekilde zemin üzerinde durmalıdır.



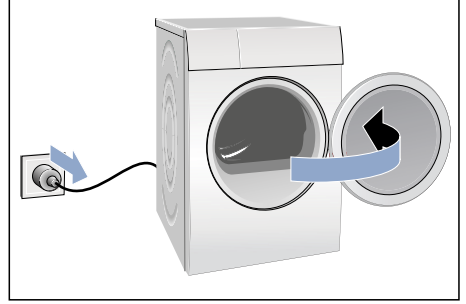
Makinenin yanlış hizalanması sonucu gürültülü sesler, titreşimler ve hatalı tambur hareketleri olabilir.

Bilgi: Emin olmadığınız durumlarda makinenin bağlantısını lütfen uzman bir kişiye yaptırınız.

Kapak yuvasının değiştirilmesi

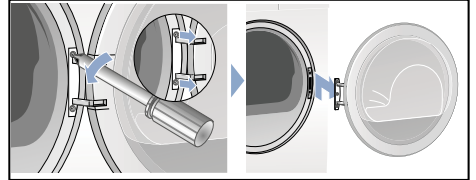
Değiştirme biçimi
Kapak yuvasını aşağıdaki gibi değiştiriniz:

1. Program seçme düğmesini kapalı pozisyonuna getiriniz, kurutma makinesini şebeke akımından ayırınız ve kapağı açınız.



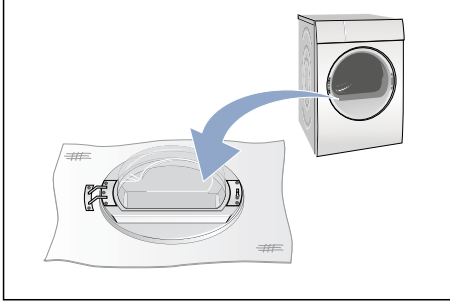
2. Kurutma makinesi üzerindeki cıvataları sökünüz ve ardından kurutma makinesi kapağını çıkartınız.

Bilgi: Bunun için sadece bir T20 (Torx) tornavidası kullanınız. Kapak yuvasını değiştirmek için başka alet kullanmayınız.

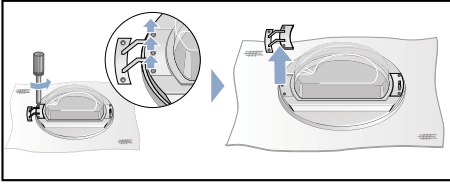


tr Kurulması ve bağlanması

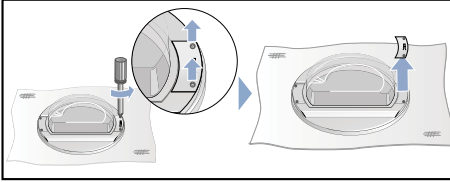
3. Kurutma makinesi kapağını dikkatlice düz bir zemine yerleştiriniz ve altına örneğin bir havlu sererek kapağın çizilmesine veya hasar görmesine engel olunuz.



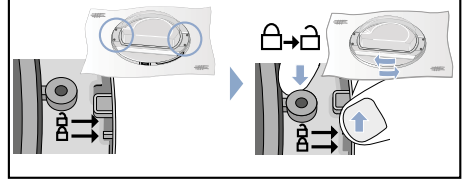
4. Kapak mafsalındaki civataları gevşetiniz ve bunları kurutma makinesi kapağında alınız.



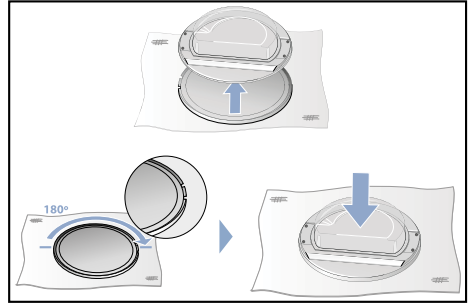
5. Kapak tutamağındaki civataları gevşetiniz ve bunları alınız.



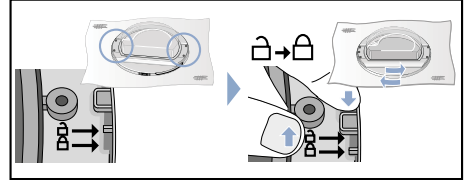
6. Kapak halkasının kilidini açınız.



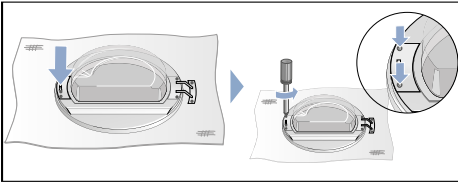
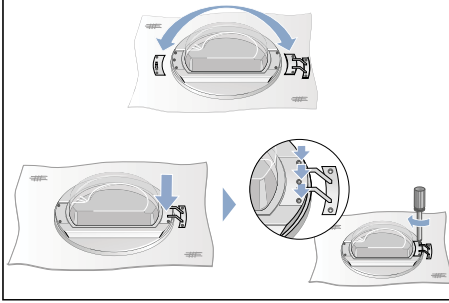
7. Şimdi kurutma makinesi kapağını kapak halkasından çıkarınız. Kurutma makinesi kapağını çeviriniz ve bunu yeniden uyacak biçimde kapak halkasına takınız.



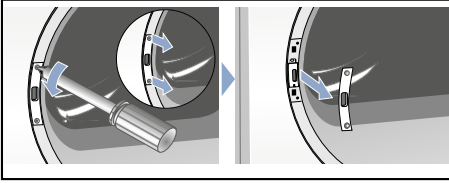
8. Kapak halkasını yeniden kilitleyiniz.



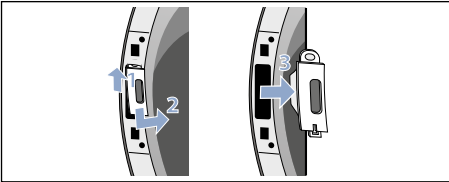
- 9.** Kapak mafsalı ve kapak tutamağını şekildeki gibi uygun biçimde yerleştiriniz ve bunları yeniden kurutma makinesi kapağına vidalayınız.



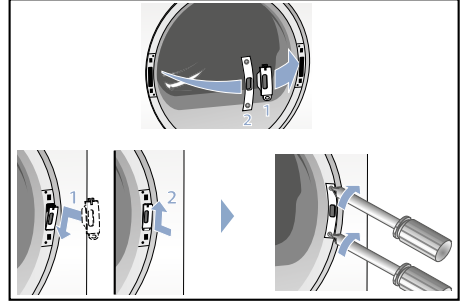
- 10.** Kurutma makinesindeki kapak kilidinin kapağını çıkarınız ve bunu alınız.



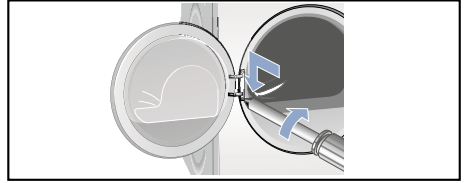
- 11.** Kapak kilidini çıkartınız.



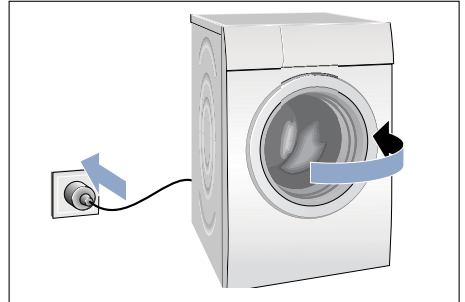
- 12.** Kapak kilidini (1) kurutma makinesinin diğer tarafına yerleştiriniz ve kapağı (2) yeniden vidalayınız.



- 13.** Şimdi kurutma makinesi kapağını yeniden vidalayınız.



- 14.** Şimdi kurutma makinesini yeniden elektrik şebekesine bağlayabilir, kapağı kapatabilir ve bir program başlatabilirsiniz.



İsteğe bağlı aksesuarlar

Opsiyonel aksesuar sipariş ediniz*
Müşteri Hizmetlerinden:

- **Yıkama-Kurutma-Sistemi bağlantı seti:**
Kurutma makinesi, yerden tasarruf etmek için aynı derinliğe ve genişliğe sahip uygun bir çamaşır makinesi üzerinde yerleştirilebilir. Kurutucuyu mutlaka bu bağlantı sistemi ile çamaşır makinesinin üzerine sabitleyiniz. Çıkarılabilir çalışma tezgahlı sipariş numarası: **WTZ11400**;
Çıkarılabilir çalışma tezgahsız sipariş numarası: **WTZ20410**;
- **Platform:**
Kurutma makinenizi daha rahat doldurmak ve boşaltmak için bir platformla yükseltebilirsiniz. Çamaşır, platform çekmecesindeki entegre çamaşır sepetiyle taşıyabilirsiniz. Sipariş numarası: **WMZ20500**.

Taşıma ve donma koruması

1. Yoğuşma suyu kabını boşaltınız.
2. Program seçme düğmesini herhangi bir programa ayarlayınız.
3. Start tuşuna basınız.
4. 5 dakika bekleyiniz.
Bilgi: Yoğuşma suyu dışarı pompalanır.
5. Yoğuşma suyu kabını yeniden boşaltınız.
6. Kurutma makinesini kapatınız.

Bilgi: Su boşaltma yapılmasına rağmen kurutma makinesinde her zaman biraz su kalır.

Dikkat!

Kalan su dışarı akabilir ve maddi hasarlara neden olabilir.

Dik olarak taşıyınız.

Dikkat!

Kurutma makinesi soğutucu madde içerir ve hasar görebilir.

Kurutma makinesini çalıştırmadan önce iki saat aynı yerde durmasını bekleyiniz.

* modele bağlı olarak



Yoğuşma suyunun boşaltılması

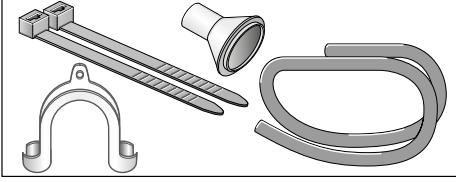
Kurutma sırasında cihazda yoğuşma suyu oluşur.

Cihazı çalıştırırken tahliye hortumu bağlı olmalıdır.

Tahliye hortumu kullanılmazsa cihazın yoğuşma suyu yoğuşma suyu haznesine akar. Bu durumda yoğuşma suyu haznesi her kurutma işlemi sonrasında ve ayrıca çok çabuk dolarsa kurutma işlemi sırasında da boşaltılmalıdır.

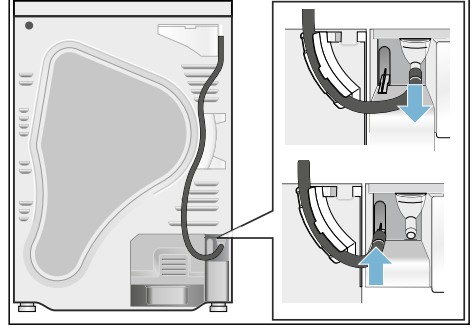
Tahliye hortumunu aşağıdaki gibi bağlayınız:

1. Kurutma makinesi tamburundaki aksesuarı alınız.

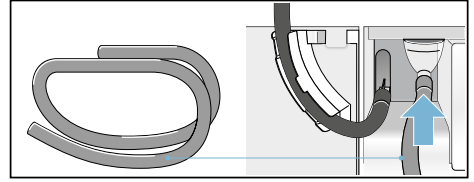


2. Kurutma makinesinin teslimat sırasındaki durumu: Yoğuşma suyu tahliye hortumu, yoğuşma suyu kabının bağlantı parçasına sabitlenmiştir.

3. Hortumu bağlantı parçasından ayırınız ve hortumu park pozisyonuna getiriniz.

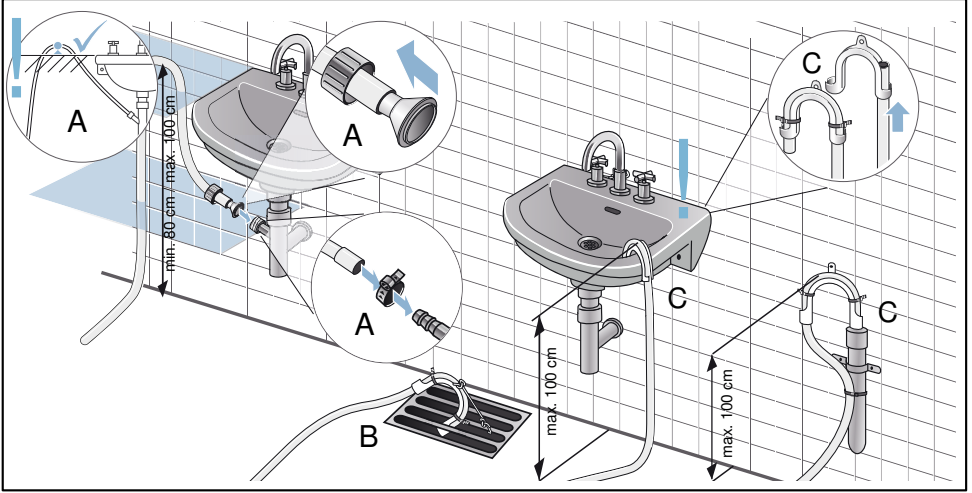


4. Tahliye hortumunu aksesuardan çıkarınız ve hortumu boş bağlantı parçasına sabitleyiniz.



tr Yoğuşma suyunun boşaltılması

5. Tahliye hortumunun diğer tarafına A, B veya C bağlantı durumuna göre geri kalan aksesuarları sabitleyiniz.



Dikkat!

Taşan su, kurutma makinesi tarafından geri emilebilir ve maddi zararlara neden olabilir.

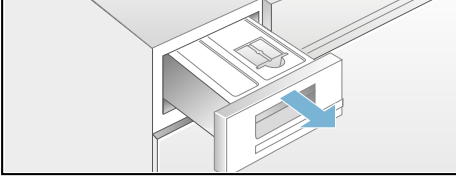
Suyun lavabodan hızla boşalıp boşalmadığını kontrol ediniz. Tahliye hattı kapalı veya tıkalı olmamalıdır.

Dikkat!

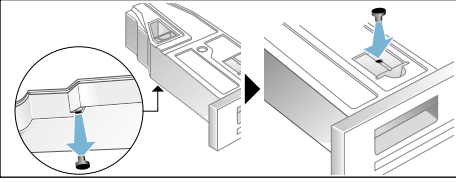
Sızıntı veya taşan su nedeniyle maddi hasar.

Tahliye hortumunu kayıp dışarı düşmeye karşı emniyete alınız. Tahliye hortumunu katlamayınız. Kurulum alanı ile tahliye arasındaki yükseklik farkının maks. 100 cm olması gerektiğine ve tahliye sırasında sifona 80 cm'lik bir mesafe olması gerektiğine dikkat ediniz.

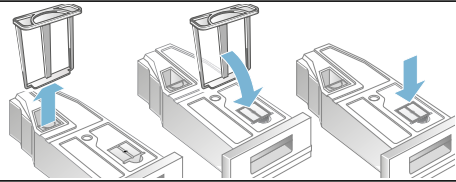
6. Yoğuşma suyu kabını tamamen dışarı çekiniz.



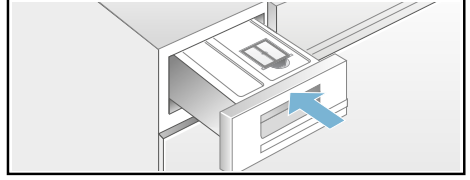
7. Yoğuşma suyu kabını 180° aşağı tarafa döndürünüz ve yerleştirilen tıpayı çıkartınız. Yoğuşma suyu kabını eski konumuna döndürünüz ve tıpayı yoğuşma suyu kabının üst tarafındaki boşluğa takınız.



8. Filtreyi yuvasından çekip çıkartınız ve filtreyi yoğuşma suyu kabındaki boşluğa yerleştiriniz.



9. Yoğuşma suyu kabını yerine oturuncaya kadar içeri itiniz.



Yoğuşma suyu böylece tahliye hortumundan atık su hattına veya bir küvete aktarılır

Bilgi: Yoğuşma suyunu yeniden yoğuşma suyu kabına boşaltmak istiyorsanız adımları ters sırayla yürütünüz.



Yün sepetiyle kurutma

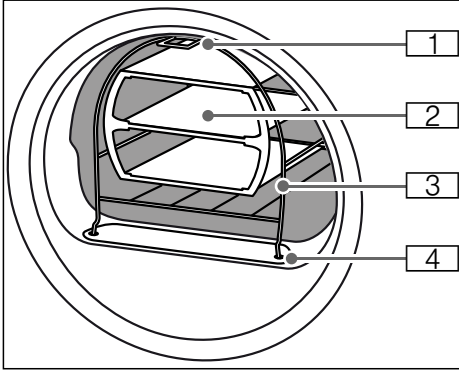
Yün sepeti

Bilgi: Yün sepeti, cihazınızda* veya aksesuar olarak Müşteri Hizmetleri üzerinden temin edilebilir.

Dikkat!

Cihazda ve kumaşlarda maddi hasar

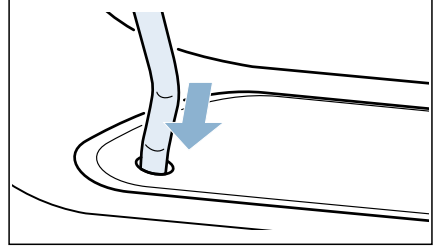
Cihazı hasarlı bir yün sepetiyle çalıştırırsanız cihazda ve kumaşlarda maddi hasarlar oluşabilir. Cihazı asla hasarlı bir yün sepetiyle çalıştırmayınız.



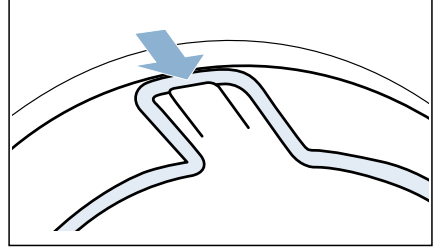
- 1 Cihaz ön panelinin üst kısmındaki kancaya sabitlemek için ayak
- 2 Yün sepeti için ünite
- 3 Yün sepeti
- 4 Tiftik filtresini sabitlemek için ayak

Yün sepetinin sabitlenmesi

1. Yün sepetinin ayaklarını tiftik filtresindeki deliklere sokunuz.



2. Yün sepetini üst kancadan öne doğru eğiniz.

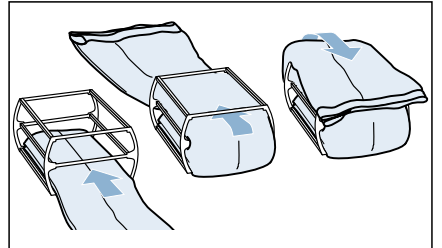


Şimdi yün sepeti ön panele sıkıca sabitlenmiş olmalıdır.

Kullanım örnekleri

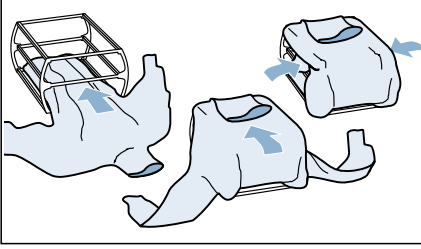
■ Kumaşlar

Kumaşlar sıkılmalıdır. Kumaşları ünite içine gevşek biçimde yerleştiriniz, sıkıştırmayınız.
– Pantolon veya etek



* modele bağlı olarak

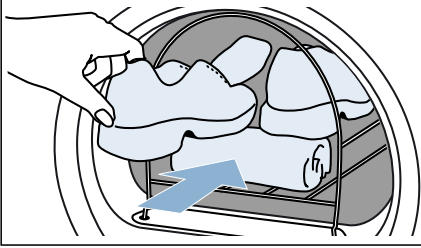
- Kazak



■ Spor ayakkabı

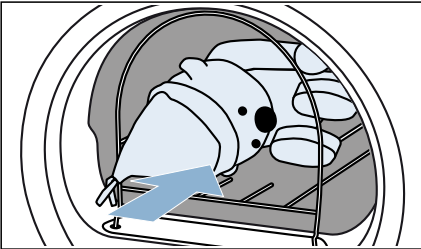
Spor ayakkabıları üniteye **yerleştirmeden** yün sepetine koyunuz. Ayakkabıların dillerini mümkün olduğunca dışarı çekiniz. İç tabanları veya topuk yastıklarını çıkarınız.

Bir el havlusunu yuvarlayınız ve spor ayakkabıların altına yerleştiriniz, böylece eğik bir temas yüzeyi elde edersiniz. Spor ayakkabısını ökçesinden el havlusunun üzerine koyunuz.



■ Peluş oyuncaklar

Peluş oyuncaklarınızı yün sepetinde ünite olmadan kurutunuz. Yün sepetine ancak dışarı çıkmayacak miktarda peluş oyuncak doldurunuz.



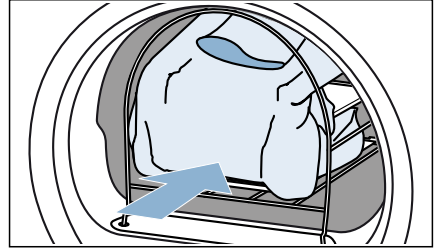
Ünitenin yerleştirilmesi ve programın başlatılması

1. Kumaşları, spor ayakkabılarını veya peluş oyuncakları üniteyle birlikte yün sepetine koyunuz.

Dikkat!

Kumaşlarda maddi hasar oluşabilir

Kumaşları yün sepetindeki göze yerleştirirken çamaşırların tambura değmediğinden emin olunuz.



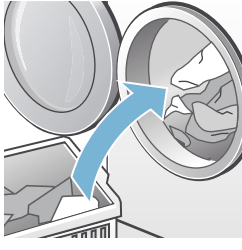
2. Yün sepeti programını veya süreli bir programı seçiniz.
3. Kurutma süresini ayarlayınız. Aşağıdaki örnek tablosunda dolum miktarları ile birlikte yaklaşık ayarlanabilir kurutma süreleri listelenmiştir.


İnce yün kazak	yakl. 1:20 saat
Kalın yün kazak	yakl. 1:30 saat - 3:00 saat
Etek	yakl. 1:00 saat - 1:30 saat
Pantolon	yakl. 1:00 saat - 1:30 saat
Eldivenler	yakl. 30 dakika
Spor ayakkabı	yakl. 1:30 saat / havalandırma ile maks. 2:00 saat

Bilgi: Daha kalın veya çok katmanlı kumaşlarda kurutma hedefine erişmek için kurutma süresini uzatmanız gerekebilir.

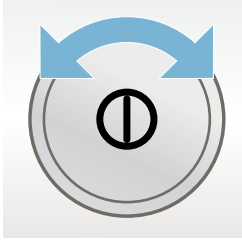
4. Programı başlatınız.
5. Program sonunda çamaşırları boşaltınız ve cihazı kapatınız.

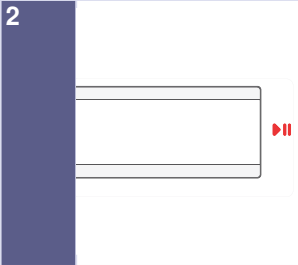
Kısaca en önemli bilgiler

- 


Çamaşırları doldurunuz ve kapağı kapatınız.
- 

Kurutma makinesini açınız.

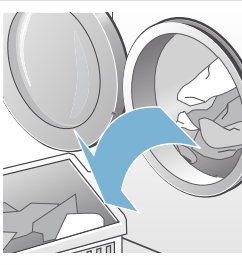



Bir program seçiniz ve ihtiyacınıza göre program ön ayarlarını uyarlayınız.
- 

Start tuşuna ▶|| basınız.

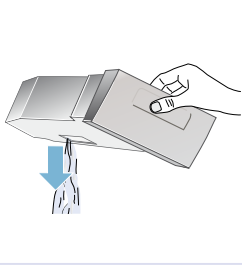


Kurutunuz.

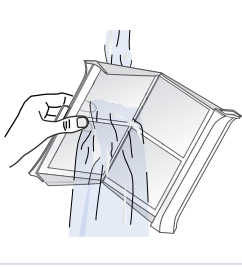


Çamaşırları çıkartınız.
- 

Kurutma makinesini kapatınız.



Yoğuşma suyu kabını boşaltınız.

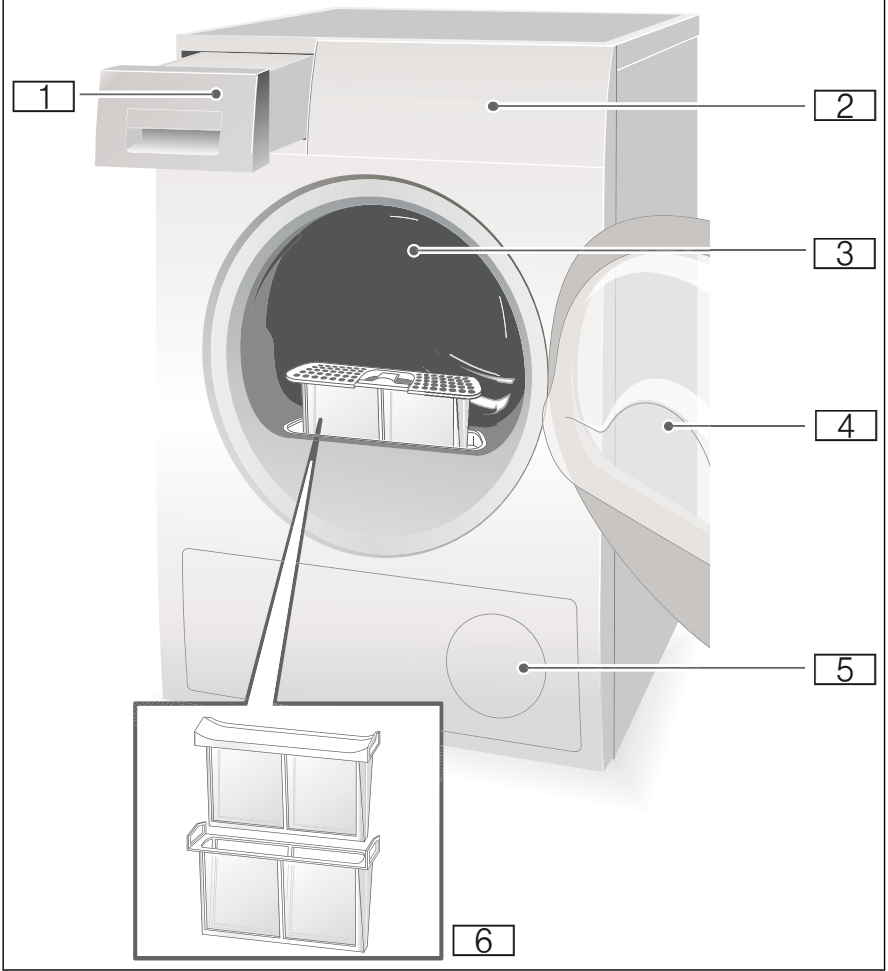


Temizleyiniz: Tiftik filtresini.



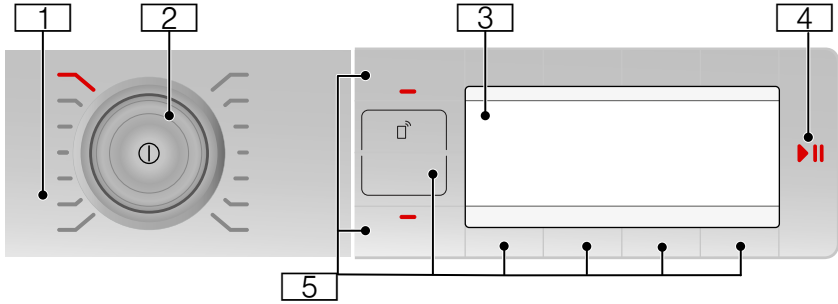
Cihazı tanıma

Kurutma makinesi



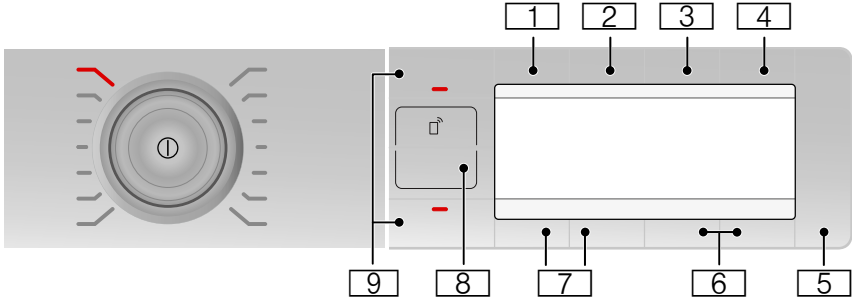
- 1 Yoğuşma suyu kabı
- 2 Kumanda ve gösterge alanı
- 3 Tambur iç aydınlatması (modele bağlı olarak)
- 4 Kurutma makinesi kapağı
- 5 Hava girişi
- 6 Tiftik filtresi

Kumanda bölümü



- 1 Programlar → Sayfa 29.
- 2 Program seçme düğmesi ve Açma/Kapama tuşu.
- 3 Tuşlar içeren gösterge alanı → Sayfa 29.
- 4 Programın başlatılması, iptal edilmesi veya duraklatılması için Start tuşu.
- 5 Tuşlar → Sayfa 31.

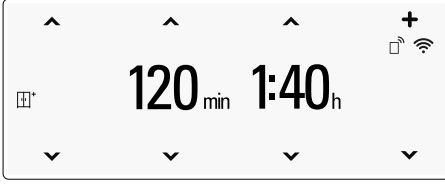
Tuşlar










- 1 Kurutma hedefi
- 2 Kırışıklık önleme
- 3 Kalan süre
- 4 Menü
- 5 Başlat veya Beklet
- 6 Ayarlar 3 saniye
- 7 Seçim tuşları/Çocuk emniyeti
- 8 Uzaktan çalıştırma
- 9 Hafıza

Tüm tuşların ayrıntılı tanımlarının başlangıcı → Sayfa 31.

Gösterge alanı



Göstergeler	Açıklama
1:40s veya 3s	Saat ve dakika cinsinden tahmini program süresi veya Kalan süre seçildikten sonra saat cinsinden program gecikmesi.
120dak	Kırışıklık önleme süresi veya süreli programın program süresi.
Isı dönüştürücüsü temizlendi	Isı eşanjörü otomatik olarak temizlenir.
Kondensatör kabını boşaltınız	Yoğuşma suyu kabını boşaltınız; → Sayfa 35.
Filtreyi temizleyiniz	Tiftik filtrelerini temizleyiniz; → Sayfa 34.
	Çocuk emniyeti etkinleştirildi; → Sayfa 31.
Kurutma	Program ilerlemesi
Ütü kuru 	
Dolap kuru 	
Dolap kuru+ 	
Bitti/Kırışıklık Önleme	
Bitti, çamaşırı boşaltınız	
	Uzaktan çalıştırma seçildi → Sayfa 31.
	Kapalı: Wi-Fi kapatıldı ve cihaz ev ağına bağlı değil. Yanıp sönüyor: Cihaz ev ağı için bir bağlantı oluşturmayı deniyor. Yanıyor: Wi-Fi etkin ve cihaz ev ağına bağlı.
	Wi-Fi açıldı ama ev ağı ile bağlantı kurulamadı.



Çamaşırlar

Çamaşırların hazırlanması



Uyarı

Patlama ve yangın tehlikesi!

Çakmakları ve kibritleri çamaşırların ceplerinden çıkartınız.

Dikkat!

Kurutma makinesi tamburu ve kumaşlar hasar görebilir.

Çamaşırların ceplerindeki tüm cisimleri çıkartınız ve aşağıdakilere dikkat ediniz:

- Kumaş kemerleri, önlük bağlarını vb. birbirine bağlayınız veya bir çamaşır torbası kullanınız.
- Fermuarları, kancaları, kopçaları kapatınız ve düğmeleri ilikleyiniz. Örneğin kılıflar gibi büyük çamaşır parçalarının düğmelerini ilikleyiniz.
- Ataçlar ve benzeri metal parçaları çamaşırlardan çıkartınız.
- Muntazam kurutma sonucu için, çamaşırları tekstil türüne ve kurutma programına göre ayırınız.
- Örneğin bebek çorapları gibi çok küçük kumaşları her zaman örneğin havlular gibi büyük çamaşır parçaları ile birlikte kurutunuz.
- Tişörtler ve triko çamaşırlar gibi dokuma kumaşlar ilk kurutmada çoğu kez çekerler. Koruyucu bir program kullanınız.
- Sentetik çamaşırları aşırı kurutmayınız. Bu durum çamaşırların daha fazla kırışmasına yol açar.
- Tek çamaşır parçaları için bir süreli program kullanınız.
- Örneğin- çamaşır kolası veya yumuşatıcı gibi bazı deterjanlar ve bakım ürünleri nem sensörüne tortu bırakan partiküller içerir. Bu da sensörün fonksiyonunu ve böylelikle kurutma sonucunu olumsuz etkileyebilir.

Bilgiler

- Kurutulacak çamaşırların yıkanması sırasında deterjan ve bakım ürünü miktarını üretici verilerine göre ayarlayınız.
- Nem sensörünü düzenli olarak temizleyiniz → Sayfa 45.

Çamaşırları ayırma ölçütü

- Kurutma makinesine uygun
- Normal sıcaklıkta kurutma
- Düşük sıcaklıkta kurutma
- Kurutma makinesinde kurutmayınız

Bilgi: Çamaşır makinesinden çamaşırları doğrudan kurutma makinesine koymayınız. Kurutma makinesi tamburuna koymadan önce sıkılmış çamaşırları ayırınız.

İnce, çok katmanlı veya kalın katmanlı kumaşları birlikte kurutursanız, bunlar farklı düzeyde kururlar. Bu nedenle sadece aynı yapıdaki ve kumaş türündeki çamaşırları birlikte kurutunuz, ancak bu şekilde eşit bir kurutma sonucu elde edebilirsiniz. Size göre çamaşırlar hala fazla nemliyse, ek kurutma için bir süreli program seçebilirsiniz → Sayfa 29.

Dikkat!

Kurutma makinesinde veya kumaşlarda maddi hasar oluşabilir.

Aşağıdaki kumaşları kurutma makinesinde kurutmayınız:

- Yağ ile kirlenmiş çamaşırlar.
- Yıkılmamış kumaşlar.
- Hava geçirmeyen kumaşlar, örneğin kauçuklanmış çamaşırlar.
- Hassas kumaşlar, örneğin ipek, sentetik perdeler.

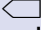
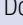
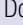
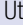

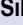


Programlar ve tuşlar


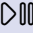
Programlar

Program ve kumaşlar	maksimum dolum miktarı ve program ayarları / Bilgi
Program ismi Program hangi kumaşlar için uygundur.	Çamaşırların kuru ağırlığına göre maksimum dolum miktarı Olası program ayarları
Pamuklu Dayanıklı kumaşlar, ısıya karşı dayanıklı pamuklu veya keten kumaşlar.	9 kg
Sentetikler Sentetik veya karışık dokuma kumaşlar.	3,5 kg
Mix Pamuklu ve sentetik kumaşlardan oluşan karışık çamaşırlar.	3 kg
Hassas Hassas, yıkanabilir tekstiller için, örn. saten, sentetik ve karışık dokuma.	2 kg
Yünlüler sepette Kurutma makinesinde kurutulabilen yünlüler veya yün içeren kumaşlar. Bilgi: Tekstilleri sadece yünlü sepeti .	1,5 kg
Sürelili program havalandırma Yünlüler ve ipek dışındaki tüm kumaşlar için süreli program. Tüm kumaş türleri. Az giyilen çamaşırların tazelenmesi ve havalandırılması için.	3 kg Program süresini Kurutma hedefi tuşuyla ayarlayabilirsiniz.
Sürelili program kurtuma Tüm kumaş türleri; süreli program. Ön kurutma yapılmış veya hafif nemli çamaşırlar için ve çok katmanlı, kalın çamaşırlar için uygundur.	3 kg Program süresini Kurutma hedefi tuşuyla ayarlayabilirsiniz.
Gömlek/Bluz Pamuk, keten, sentetik veya karışık dokumalardan, ütülenmesi gerekmeyen gömlekler/bluzlar.	1,5 kg
Yorgan Sentetik elyaf dolu kumaşlar, yastıklar, banyo havluları ve gündelik havlular. Büyük parçaları tek başına kurutunuz. Bakım etiketini dikkate alınız.	2,5 kg

Kuş tüyü	1,5 kg
Kuş tüyü dolu tekstiller, yastıklar, yorganlar veya yatak örtüleri. Büyük parçaları tek başına kurutunuz.	
Spor giysileri	1,5 kg
Hava koşullarına uygun giysi, sentetik outdoor giysi ve su tutmayan kumaşlar.	
Havlu	6 kg
Dayanıklı, pamuk havlular.	
Süper kısa 40'	2 kg
Sentetikler ve hafif pamuklular.	
AllergyPlus	4 kg
Dayanıklı kumaşlar.	
Bilgi: Özellikle yüksek hijyenik gereksinimler için uygundur.	

Tuşlar

Tuşlar	Açıklamalar ve uyarılar
Bilgi:	Her programda tüm tuşlar ve fonksiyonları seçilemeyebilir.
Seçim tuşları ^ v	Gösterge alanındaki seçim listesinden istediğiniz ayarı seçiniz.
 Kurutma seviyesi:	Kurutma hedefinin (örn. Dolap Kuruluşunda) veya kurutma süresinin seçilmesi (20 dak. ile 3 s:30 dak. arasında, modele ve programa bağlı olarak). Kurutma hedefini kurutulacak çamaşırlara uygun olarak seçiniz.
	Dolap kuru+  Zor kuruyan, çok katmanlı, kalın çamaşırlar.
	Dolap kuru  Normal, tek katlı çamaşırlar.
	Ütü kuru  Kurutma sonrasında nemli kalması gereken ve ütölemek veya asmak için uygun, normal, tek katmanlı kumaşlar.
Kırışıklık önleme	Tambur, kırışıklıkların önlemesi için program sonunda düzenli aralıklarla hareket eder. Otomatik kırışıklık önleme fonksiyonu 30 dakikalık kademelerle 120 dakikaya kadar ayarlanabilir.
Sürelili Sonlandırma	Program 1 saat ile 24 saat içinde sonlandırılır. Kalan süre değerini saatlik adımlarla ayarlayınız ve böylece programın başlatılmasını erteleyiniz. Programın kaç saat sonra sonlandırılmasını istediğiniz gösterge alanında gösterilir.
Çocuk emniyeti	Çocuk emniyetini devreye almak veya devreden çıkarmak için soldaki her iki seçim tuşunu  aynı anda 3 saniye süreyle basılı tutunuz. Bilgi: Uzaktan başlatmayı etkinleştirdiyerseniz ve çocuk emniyetini seçerseniz, uzaktan başlatma devre dışı bırakılır.
Menü:	Tuşa basınız, menü gösterge alanında gösterilir.
	Sıkma devri  Çamaşırların çamaşır makinesinde sıkıldığı sıkma devri sayısını sıkma devri olarak ayarlayınız. Tahmini kurutma süresinin daha kesin biçimde gösterilmesi böylece mümkün olur. 600 ile 1800 dev/dak aralığında seçilebilir. Ön ayar: 1000 dev/dak
	Kurutma derecesi  Size göre çamaşırlarınız kurutma sonrasında hala çok nemliyse, kurutulacak çamaşırları kurutma düzeyi ile hassas biçimde, örneğin dolap kuruluşunda, ayarlayabilirsiniz. Kurutma derecesi, kurutma düzeyi ile üç kademeli olarak +1 ile +3 arasında ayarlanabilir. Kurutma düzeyini ayarladıysanız, bu ayar kurutma makinesi kapatıldıktan sonra da hafızada tutulur.
	Has.Sıkma  Hassas kumaşlar için düşük sıcaklık, örneğin poliakril veya elastan. Program süresini uzatabilir.

Çocuk kilidi 3 sn basınız:	Her iki seçme tuşuna da eş zamanlı olarak 3 saniye basınız. Menü gösterge alanında gösterilir.
	Bitiş sinyali veya Tuş sesi Program bitişindeki sinyalin ses şiddetini veya tuşların ses şiddetini seçiniz. Sinyal: Kapalı – Sessiz – Orta – Sesli – Çok sesli. Ön ayar: Sesli
	Otomatik kapanma Kurutma makinesinin otomatik olarak kapatılması, program sonundan itibaren asla, 15, 30 veya 60 dakika sonra gerçekleşir. Ön ayar: 15 dakika Bilgi: Wi-Fi'yi açtıysanız, Otomatik kapatma asla olarak belirlenir.
	Dil Gösterge alanında istediğiniz dili seçiniz.
Remote start 	Home Connect uygulaması üzerinden cihazı uzaktan başlatmaya izin verir. Uzaktan çalıştırma, seçildikten sonra 24 saat boyunca etkin kalır ve programı Home Connect uygulaması üzerinden başlatmazsanız bu sürenin ardından devreden çıkar. Güvenlik nedenleriyle alet üzerindeki her kumanda işleminde örneğin kapak açıldığında veya başka bir program seçildiğinde uzaktan çalıştırma tuşu devre dışı kalır. Bilgiler <ul style="list-style-type: none">■ Uzaktan çalıştırmanın etkinleştirilebilmesi için cihaz kapağı kapalı olmalıdır.■ Çocuk emniyetini seçtiyseniz uzaktan çalıştırmayı etkinleştiremezsiniz. Tuşu 3 saniyeden daha uzun süre basılı tutarsanız Home Connect ayarlarına ulaşabilirsiniz.
Hafıza 1 Hafıza 2	Kişisel program ayarlarını Hafıza 1 ve 2 altına kaydedebilirsiniz. İstediğiniz program ayarlarını yapınız ve ardından 3 saniye süreyle Hafıza 1 veya Hafıza 2 tuşuna basınız, gösterge alanında Hafıza programı 1 veya 2'nin kaydedildiğini görene kadar bekleyiniz. Seçtiğiniz program ayarları, kurutma makinesi kapatıldıktan sonra da hafızada tutulmaya devam edecektir. Ön ayar: Hafıza programı kaydedilmedi. Bilgi: Hiçbir hafıza programı kaydetmediyseniz, Home Connect uygulaması içinde de bir program görünmez.
 Başlat/Beklet	Programı başlatır ve duraklatır.



Cihazın kullanılması

Çamaşırların yerleştirilmesi ve kurutma makinesinin açılması

Bilgi: Kurutma makinesi usulüne uygun biçimde kurulmalı ve bağlanmalıdır
→ Sayfa 14.



1. Çamaşırları tamburun içine yerleştiriniz.
2. Kurutma makinesini açmak için ① tuşuna basınız.
3. Kurutma makinesinin kapağını kapatınız.

Dikkat!

Kurutma makinesinde veya kumaşlarda maddi hasar oluşabilir.

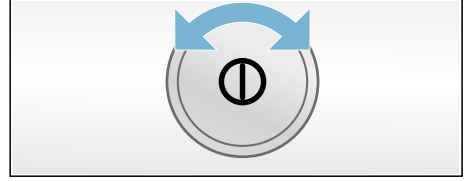
Kapağa çamaşır sıkışmamasına dikkat ediniz.

Bilgi: Kurutma makinesi tamburu açma, kapatma ve programı başlatma sonrasında aydınlatılır. Tambur iç aydınlatması kendi kendine söner.

Programın ayarlanması

Bilgi: Çocuk emniyetini etkinleştirdiyse, bir program ayarlayabilmek için önce bu kilidi devre dışı bırakmalısınız, bakınız → Sayfa 31.

1. İsteddiğiniz programı seçiniz, programlara ilişkin ayrıntılı bilgiler → Sayfa 29.



2. Program seçme düğmesi ile istediğiniz programı seçiniz. Görüntü alanında seçilen program için program ön ayarları görünür.
Bilgi: Program ön ayarları, program seçilirken önceden belirlenmiş standart ayarlardır. Program ön ayarlarını, program seçildikten sonra gösterge alanında görebilirsiniz.
3. İsterseniz program ön ayarlarını istediğiniz gibi ayarlayabilirsiniz. Buna ilişkin ayrıntılı bilgiler → Sayfa 29.

Programın başlatılması

Start tuşuna basınız.

Bilgi: Yanlışlıkla ayarlanmasını önlemek için programı kilitlemek istiyorsanız çocuk emniyetini seçebilirsiniz, bakınız → Sayfa 31.

Program akışı

Programın durumu gösterge alanında görüntülenir.

Programın değiştirilmesi veya çamaşır ekleme

Kurutma işlemi sırasında istediğiniz anda çamaşır ekleyip çıkarabilirsiniz ve programı değiştirebilir veya ayarlayabilirsiniz.

1. Kurutma makinesinin kapağını kapatınız veya bekletmek için start tuşuna basınız.
2. Çamaşır ekleyiniz veya çıkartınız.
3. İstiyorsanız ilave fonksiyon olarak başka bir program seçiniz.
4. Kurutma makinesinin kapağını kapatınız.
5. Start tuşuna basınız.

Bilgi: Gösterge alanındaki program süresi, dolum miktarına ve çamaşırlarda kalan neme göre güncellenir. Görüntülenen değerler bir program değişikliğinden veya dolum miktarı ayarlamasından sonra değişebilir.

Program iptal edilmelidir

Kurutma makinesinin kapağını kapatarak veya bekletmek için start tuşuna basarak programı her zaman duraklatabilirsiniz.


Dikkat!
Yangın tehlikesi. Çamaşırlar alev alabilir.

Programı iptal ettiğinizde, ısının yok olması için tüm çamaşırları çıkartmanız ve kapağı açmanız gerekir.

Program sonu

Gösterge alanında Bitti, çamaşırı boşaltınız gösterilir.

Çamaşırları çıkarınız ve kurutma makinesini kapatınız

1. Çamaşırları çıkartınız.
2. Kurutma makinesini kapatmak için  tuşuna basınız.

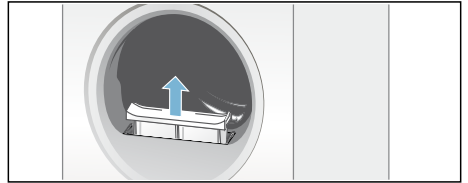


Tiftik filtresinin temizlenmesi

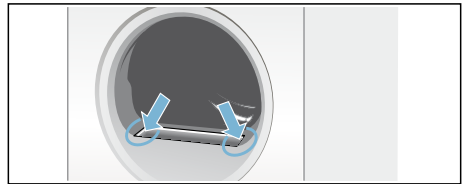
Bilgi: Kurutma sırasında çamaşırlardan çıkan tiftikler ve kıllar tiftik filtresinde birikir. Tıkali veya kirli tiftik filtresi hava akışını azaltır ve kurutma makinesi tam performans ile çalışamaz. Buna karşın temiz tiftik filtreleri elektrik tüketimini ve kurutma süresini azaltır.

Tiftik filtresini **her** kurutma işleminden sonra temizleyiniz:

1. Kurutma makinesi kapağını açınız ve kapaktaki tüm tiftikleri temizleyiniz.
2. İki parçalı tiftik keçesini çekerek çıkartınız.

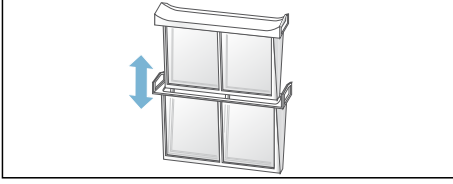


3. Tiftik filtresinin ağzındaki tiftikleri alınız.

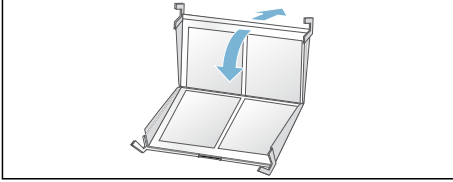


Bilgi: Açık olan yuvaya tiftik düşmemesine dikkat ediniz.

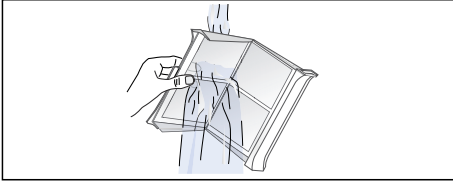
4. İki parçalı tiftik keçesini parçalarına ayırınız.



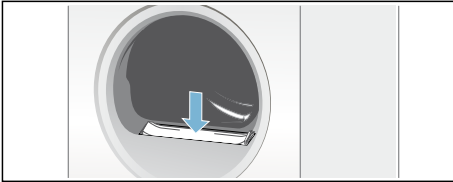
5. Her iki filtreye de vurunuz ve tüm tiftiklerini temizleyiniz.



6. Tiftikleri akan sıcak su altında yıkayınız.



7. Tiftik filtrelerini kurutunuz, birbirine takınız ve iki parçalı tiftik filtresini yerine monte ediniz.



Dikkat!
Kurutma makinesi hasar görebilir.

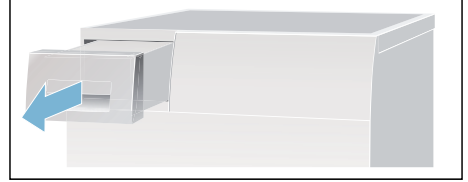
Kurutma makinesini tiftik filtresi olmadan veya arızalı tiftik filtresiyle çalıştırmayınız.

Yoğuşma suyu kabının boşaltılması

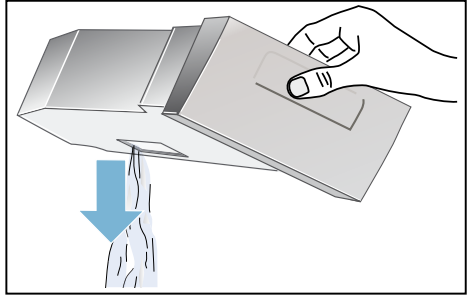
Kurutma sırasında cihazda yoğuşma suyu oluşur.

Tahliye hortumu kullanılmazsa cihazın yoğuşma suyu yoğuşma suyu haznesine akar. Bu durumda yoğuşma suyu haznesi her kurutma işlemi sonrasında ve ayrıca çok çabuk dolarsa kurutma işlemi sırasında da boşaltılmalıdır.

1. Yoğuşma suyu kabını dikey olarak yukarı çekiniz.



2. Yoğuşma suyunu dışarı dökünüz.



Dikkat!

Temiz olmayan yoğuşma suyu sağlık hasarlarına ve maddi hasarlara neden olabilir.

Yoğuşma suyu içme suyu değildir ve tiftiklerle kirlenmiş olabilir. İçmeyiniz ve kullanmayınız.

3. Yoğuşma suyu kabını hissedilir biçimde yerine oturana kadar kurutma makinesinin içine itiniz.



Bilgi: Yoğuşma suyu kabındaki süzgeç, kurutma makinenizin otomatik temizliği için kullanılacak yoğuşma suyunu filtreler. Süzgeç, yoğuşma suyunun boşaltılmasıyla temizlenir. Buna rağmen olası birikmelere karşı süzgeci düzenli aralıklarla kontrol ediniz ve gerekirse temizleyiniz. bkz. → Sayfa 46.

Home Connect

Bu cihaz Wi-Fi uyumludur ve mobil bir cihaz ile uzaktan kumanda edilebilir.

Home Connect uygulaması üzerinden mobil cihazınızla bu cihazda aşağıdakileri yapabilirsiniz:

- Programları ayarlayabilir ve başlatabilirsiniz.
- Program ayarlarını uyarlayabilir ve etkinleştirebilir/etkinliğini kaldırabilirsiniz.
- Program durumunu sorgulayabilirsiniz.
- Cihaz ayarlarını uyarlayabilir ve etkinleştirebilir/etkinliğini kaldırabilirsiniz.
- Cihazı kapatabilirsiniz.

Home Connect fonksiyonlarını kullanabilmeniz için önce aşağıdaki adımları yürütmelisiniz:

1. Home Connect uygulamasını mobil cihaza kurunuz.
2. Home Connect uygulamasına kaydolunuz.
3. Cihazınızı bir seferlik otomatik olarak **veya** manuel olarak ev ağına bağlayınız.
4. Cihazla Home Connect uygulaması arasında bağlantı kurunuz.

Uygulama hakkındaki bilgilere erişmek için Home Connect internet sayfamıza bakınız www.home-connect.com


Home Connect hizmetleri tüm ülkelerde sunulmaz. Home Connect fonksiyonunun kullanılabilirliği, ülkenizdeki Home Connect hizmetlerinin kullanılabilirliğine bağlıdır. Buna ilişkin bilgileri www.home-connect.com altında bulabilirsiniz.


Bilgiler

- Lütfen bu kullanım kılavuzundaki güvenlik uyarılarına uyunuz ve evde bulunmadığınız zamanlarda cihazı Home Connect uygulaması üzerinden kullanırken de bu kurallara uyulduğundan emin olunuz. Ayrıca Home Connect uygulamasındaki uyarıları da dikkate alınız.
- Cihaz kullanılıyorsa aynı anda Home Connect uygulaması üzerinden değişiklikler yapamazsınız. Ancak Home Connect uygulaması üzerinden cihazdaki uyarılamaları görebilirsiniz.

Home Connect menüsünün çağırılması

Home Connect menüsünde ağ bağlantılarını oluşturabilir ve görebilirsiniz, ağ ayarlarını sıfırlayabilirsiniz, Wi-Fi devreye alma/ devre dışı bırakma işlemlerini yürütebilir ve diğer Home Connect fonksiyonlarını bulabilirsiniz.

1. Cihazı çalıştırınız.
2. **Remote Start**  tuşuna basınız ve tuşu en az 3 saniye basılı tutunuz. Ekrandaki görüntü: **Otomatik ağ tanıma**. Şimdi Home Connect menüsünde bulunuyorsunuz.

Bilgi: Home Connect menüsünden çıkmak için kısa süre **Remote Start**  tuşuna basınız.

Ev ağı ve Home Connect uygulaması ile bağlantı kurulması

Cihazınızı bir seferlik **otomatik olarak** veya **manuel olarak** ev ağına bağlayınız.

Bilgiler

- Eğer ev ağı yönlendiricinizde WPS fonksiyonu varsa cihazınızı otomatik olarak ev ağına bağlayabilirsiniz.
- Eğer ev ağı yönlendiricinizde WPS fonksiyonu yoksa cihazınızı manuel olarak ev ağına bağlamalısınız.

Ardından Home Connect uygulaması ile bağlantı kurmalısınız.

Bilgi: Cihazınızı ev ağına bağlamak için, cihazda **Wi-Fi** fonksiyonu etkin olmalıdır. Fabrika çıkışında cihazdaki **Wi-Fi** fonksiyonu devre dışıdır ve cihazınızı ev ağına bağladığınızda devreye girer.

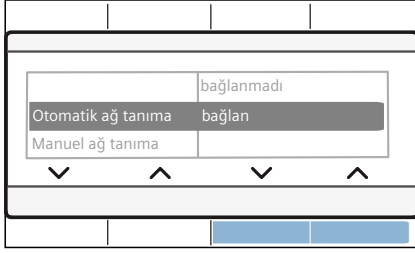
Ev ağı ile otomatik bağlantı kurulması

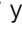
Adım 2.1

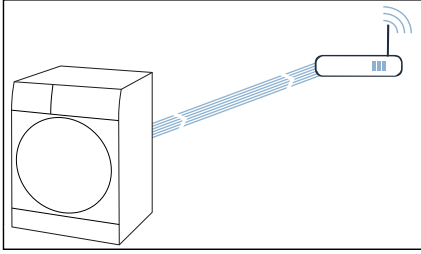
Home Connect menüsünde bulunduğunuzdan emin olunuz.

→ Sayfa 37


1. **bağlan** seçeneğine basınız.



Cihaz bunun ardından ev ağına bağlanmayı dener. Ekranda  yanıp söner.



2. Sonraki 2 dakika içinde ev ağı yönlendiricinizdeki WPS fonksiyonunu etkinleştiriniz.

Cihaz ev ağına başarıyla bağlanmışsa ekranda **bağlandı bağlantı** ✓ görünür ve  sürekli olarak yanar.

Bilgi: Bağlantı kurulamadıysa cihazınızın ev ağına kapsama alanı içinde olup olmadığını kontrol ediniz. Otomatik bağlantı işlemini tekrarlayınız veya manuel bağlantı işlemi yürütünüz.

Ev ağı ile manuel bağlantı kurulması

Adım 2.2

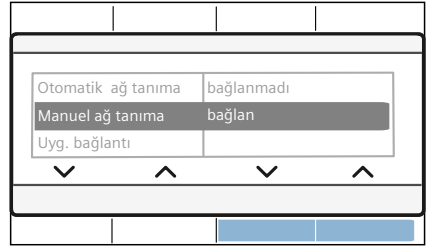
Home Connect menüsünde bulunduğunuzdan emin olunuz.

→ Sayfa 37

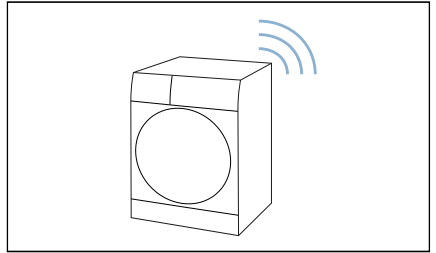
Home Connect uygulamasının ve oturumun açık olduğundan emin olunuz.

1. **Manuel ağ tanıma** seçeneğine basınız.

2. **bağlan** seçeneğine basınız.

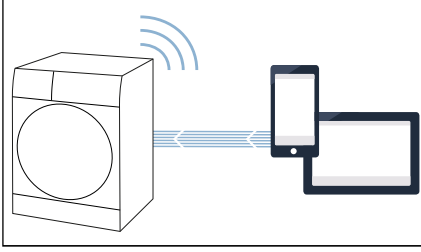



Cihaz bu aşamada **HomeConnect** ağ adına (SSID) sahip kendi WLAN ağına kurar.



3. Mobil cihazda WLAN ayarlarına gidiniz.

4. Mobil cihazı **HomeConnect** ağına bağlayınız ve WLAN şifresini (Key) **HomeConnect** giriniz. Mobil cihazınız şimdi cihaza bağlanır. Bağlantının kurulması işlemi 60 saniyeye kadar sürebilir.



5. Bağlantıyı başarıyla kurulduktan sonra Home Connect uygulamasını mobil cihazda açınız ve uygulamadaki adımları takip ediniz.
6. Home Connect uygulamasında **ev ağı**nizin ağı adını (SSID) ve parolasını (Key) giriniz.
7. Cihazınızı bağlamak için Home Connect uygulamasındaki son adımları izleyiniz.
- Cihaz ev ağına başarıyla bağlanmışsa ekranda **bağlandı bağlantı** ✓ görünür ve  sürekli olarak yanar.

Bilgi: Bağlantı kurulamadıysa cihazınızın ev ağına erişim mesafesinde olup olmadığını kontrol ediniz. Manuel bağlantı işlemini tekrarlayınız.

Home Connect uygulaması ile bağlantı kurulması

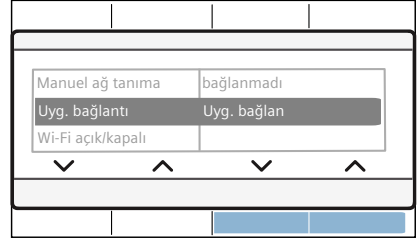
Adım 3

Cihazınız ev ağına bağlanmışsa Home Connect uygulamasına bağlanabilirsiniz.

Home Connect menüsünde bulunduğunuzdan emin olunuz. → Sayfa 37

Home Connect uygulamasının ve oturumun açık olduğundan emin olunuz.

1. **Uyg. bağlantı** seçeneğine basınız.
2. **Uyg. bağlan** seçeneğine basınız.



Cihaz şimdi Home Connect uygulamasıyla bağlanmaya çalışır.

3. Aletiniz uygulamada görüntülendiğinde Home Connect uygulamasındaki son adımları takip ediniz.

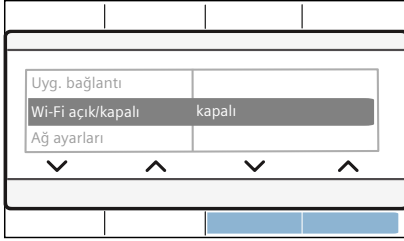
Bilgi: Bağlantı kurulamazsa mobil cihazınızın ev ağına erişim mesafesinde olup olmadığını veya ev ağına bağlı olup olmadığını kontrol ediniz. Home Connect uygulaması ile yeniden bağlantı kurunuz.

Wi-Fi'in açılması ve kapatılması

Cihazınız önceden ev ağına bağlandıysa cihazınızda **Wi-Fi** özelliğini devreye alabilir veya devre dışı bırakabilirsiniz.

Home Connect menüsünde bulunduğunuzdan emin olunuz.
→ Sayfa 37

1. **Wi-Fi açık/kapalı** seçeneğine basınız.
2. **Açık** veya **Kapalı.** seçeneğine basınız.



Bilgiler

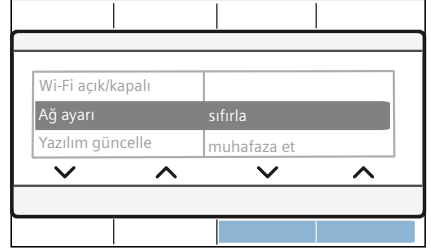
- Cihazınızı ev ağına bağladığınızda Wi-Fi otomatik olarak devreye girer.
- Wi-Fi devreye girdiğinde cihaz otomatik olarak kapanmaz.
- Cihazın Wi-Fi bağlantısı kapatıldığında, Home Connect uygulaması üzerinden uzaktan başlatma da uzaktan kumanda etme de mümkün olmaz.
- Wi-Fi kapalıysa ve cihazınız daha önce ev ağına bağlandıysa Wi-Fi yeniden açıldığında bağlantı otomatik olarak gerçekleşir.
- Bu fonksiyonu etkinleştirirseniz enerji tüketimi değeri, tüketim değer tablosunda belirtilen değerlerin üzerine çıkar.

Ağ ayarlarının sıfırlanması

Tüm ağ ayarlarını sıfırlayabilirsiniz.

Home Connect menüsünde bulunduğunuzdan emin olunuz.
→ Sayfa 37

1. **Ağ ayarı** seçeneğine basınız.
2. Auf **sıfırla** drücken.



Bilgi: Cihazınızı tekrar Home Connect uygulaması üzerinden kullanmak istiyorsanız cihazı yeniden ev ağına ve Home Connect uygulamasına bağlamanız gerekir.

Yazılım güncellemesi

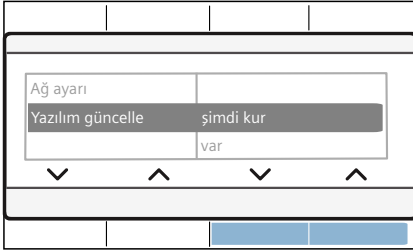
Cihazınızdaki Home Connect yazılımını güncelleyebilirsiniz. Yeni bir yazılım güncellemesi mevcut olduğunda, ekranda bir uyarı görünür: **Yazılım güncelle**

Güncellemeyi doğrudan **Ekran üzerindeki uyarılar** üzerinden veya **manuel olarak** kurunuz:

Home Connect menüsünde bulunduğunuzdan emin olunuz.

→ Sayfa 37

1. **Yazılım güncelle** seçeneğine basınız.
2. **kur** seçeneğine basınız.



Bilgi: Yazılımın güncellenmesi birkaç dakika sürebilir. Güncelleme sırasında cihazı kapatmayınız.

Bilgi: Yeni bir yazılım güncellemesi mevcut değilse ekranda **yok** görünür

Enerji yönetimi

Cihazınızı Akıllı Enerji Sisteminize (Enerji Yöneticisi) bağlayabilirsiniz.

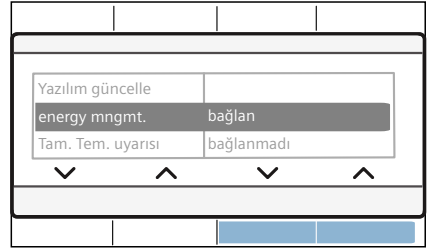
Cihazınızı Akıllı Enerji Sistemine (Enerji Yöneticisi) bağladıktan ve **Flex Start** uygulamasını etkinleştirdikten sonra enerji tüketimini optimize etmek için cihazınızın ancak evinizdeki fotovoltaik sistem yeterince enerji sunabildiğinde veya akım tarifi ekonomik olduğunda çalışmasını sağlayabilirsiniz.

Enerji yöneticisinin kullanımı ve sistem gereksinimleri ile ilgili diğer bilgileri ve bu sayfada bulabilirsiniz: **www.home-connect.com/energymanagement**

Bilgiler

- Akıllı Enerji Sistemi (Enerji Yöneticisi) EEBus İnişiyatifi iletişim standardını kullanmak zorundadır.
- Önce Akıllı Enerji Sistemi (Enerji Yöneticisi) kullanım kılavuzunu okuyarak cihazınıza nasıl bağlanacağını öğreniniz.

1. **Gestión de Enerji yönetimi** seçeneğine basınız.
2. **bağlan** seçeneğine basınız.



Cihazınız şimdi Akıllı Enerji Sistemine (Enerji yöneticisi) bağlanmayı dener. Cihaz başarıyla bağlandıysa gösterge alanında **bağlan** ✓ görünür.

3. Cihazınızın Akıllı enerji sistemi (Enerji yöneticisi) tarafından başlatılmasını istiyorsanız Flexstart fonksiyonunu etkinleştiriniz.

Flex Start

Akıllı Enerji Sisteminizin (Enerji Yöneticisi) evinizdeki fotovoltaik sistem yeterince enerji sunabildiğinde veya akım tarifi ekonomik olduğunda cihazınızı başlatabilmesi için **Flex Start** uygulamasını etkinleştiriniz.

Bilgi: Akıllı Enerji Sisteminizin (Enerji Yöneticisi) cihazınızı başlatabilmesi için cihaz ile Akıllı Enerji Sistemi (Enerji Yöneticisi) arasında bağlantı mevcut olmalıdır.

1. İsteddiğiniz programı seçiniz.
2. Süreli Sonlandırma seçeneğine basınız.
3. İsteddiğiniz zaman aralığını seçiniz.

Bilgi: Zaman aralığı saatlik adımlarda 24 saate kadar seçilebilir.

4. **Başlat/Beklet** tuşuna basınız. Ekranda **Gecikmeli başlama aktif** görünür.
5. **Remote Start** seçeneğine basınız. Ekranda **Flex Start** görünür. **FlexStart** fonksiyonu etkinleştirildi ve cihaz akıllı enerji sistemi (enerji yöneticisi) tarafından uzaktan başlatılması için bekleyecektir. Ekranda: **Kalan süre** görünür. Akıllı Enerji Sistemi (Enerji Yöneticisi) cihazınızın başlatılabileceği zamanı belirlemiş demektir. Program belirlenen sürenin sonunda sona erer.

Bilgiler

- Akıllı Enerji Sistemi (Enerji Yöneticisi) cihazınızı çalıştırmıyorsa bile ayarlanan süre dolduktan sonra program başlatılır. Program, belirlenen zaman aralığı bittiğinde sona erer.
 - **Remote Start** ve buna bağlı olarak **Flex Start** güvenlik gerekçeleriyle aşağıdaki koşullarda devre dışı bırakılır:
 - **Başlat/Beklet** tuşuna basınız.
 - Kapağı açınız.
 - Program sonu.
 - Cihazı kapatmak için **1** tuşuna basınız.
 - Elektrik kesintisi.
- Flex Start** devre dışı bırakılmışsa Süreli Sonlandırma etkin kalmaya devam eder.

Çamaşırların yerleştirilmesi veya çıkarılması:

Bilgi: **Flex Start** önceden etkinleştirilmişse ve program henüz başlatılmadıysa çamaşır ekleyebilir ve çıkartabilirsiniz

1. **Başlat/Beklet** tuşuna basınız.
2. Kapağı açınız.
3. Çamaşırları yerleştiriniz veya çıkarınız.
4. Cihazın kapağını kapatınız.
5. **Başlat/Beklet** seçeneğine basınız.
6. **Remote Start** seçeneğine basınız. **FlexStart** fonksiyonu etkinleştirildi ve cihaz akıllı enerji sistemi (enerji yöneticisi) tarafından uzaktan başlatılması için bekleyecektir.

Veri güvenliğine dair uyarılar

Cihazınızın internete bağlı bir WLAN ağına ilk defa bağlanmasıyla birlikte cihazınız aşağıdaki kategorilerdeki verileri Home Connect sunucusuna aktarır (ilk kayıt):

- Benzersiz cihaz tanıtıcısı (cihaz anahtarlarından ve monte edilen Wi-Fi iletişim modülünün MAC adresinden oluşur).
- Wi-Fi iletişim modülünün güvenlik sertifikası (bağlantının bilişim tekniği açısından güvencesi için).
- Ev cihazınızın güncel yazılım ve donanım versiyonları.
- Fabrika ayarlarına olası bir geri alma durumuna dair bilgiler.

Bu ilk kayıt ile Home Connect fonksiyonlarının kullanımı için hazırlık yapılmış olur ve bu kayıt ancak Home Connect fonksiyonlarını ilk defa kullanmak istediğiniz anda gerekli olacaktır.

Bilgi: Home Connect fonksiyonlarının sadece Home Connect uygulamasıyla bağlantılı olarak kullanılabileceğine dikkat ediniz. Veri güvenliğine ilişkin bilgileri Home Connect uygulaması içinden öğrenebilirsiniz.

Uygunluk beyanı

Robert Bosch Hausgeräte GmbH, Home Connect fonksiyonuna sahip cihazın 2014/53/EU yönergesinin temel gerekliliklerine ve diğer ilgili kurallarına uygun olduğunu taahhüt eder.

Daha ayrıntılı bir RED uygunluk beyanını internette www.bosch-home.com altında bulunan, cihazınızın ürün sayfasındaki ek dokümanlarda bulabilirsiniz.



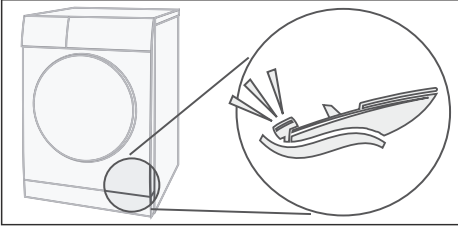
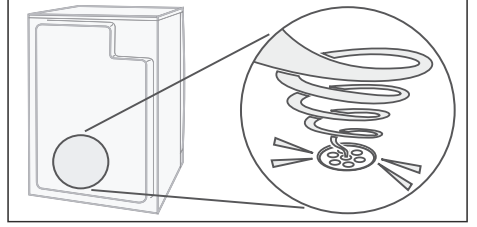
2,4 GHz bant: 100 mW maks.

Sesler / Gürültüler

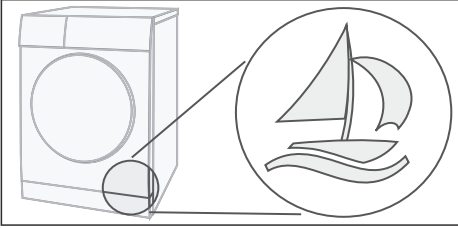
Bilgi: Kurutma esnasında, özellikle kurutmanın başlangıç aşamasında kompresör ve pompadan çalışmaya bağlı olarak sesler çıkar. Bu sesler normaldir ve cihazın sorunsuz bir şekilde çalışmasını etkilemez.

Kurutma makinesindeki kompresör bazen homurtuya neden olur. Bu homurtunun ses şiddeti programa ve kurutmanın ilerleme düzeyine göre değişir.

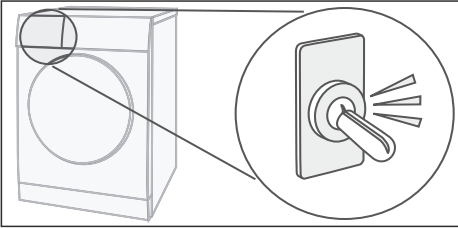
Yoğuşma suyu, bir pompayla yoğuşma suyu kabına pompalanır. Bu sırada pompa sesleri duyulur.



Kompresör bazı zamanlarda havalandırılır, bu sırada bir vınlama sesi ortaya çıkar.



Kurutma makinesinin otomatik temizliği bir çatırtıya yol açar.





Temizleme

Kurutma makinesinin ve kumanda bölümünün temizlenmesi



Uyarı

Ölüm tehlikesi!

Kurutma makinesi elektrik akımıyla çalıştırılır, bu nedenle elektrik çarpması tehlikesi mevcuttur.

Temizliğe başlamadan önce kurutma makinesini elektrik şebekesinden ayırınız.

Kurutma makinesini sadece suyla ve yumuşak, nemli bir bezle temizleyiniz.

Tüm deterjan artıklarını, püskürtme artıklarını veya diğer artıkları hemen temizleyiniz. Temizlik malzemeleri ve çamaşırların ön işlenmesi için başka maddeler kullanmayınız (örneğin ön yıkama spreyleri, leke çıkarıcılar). Cihazın temizliği için yüksek basınçlı temizleyici veya buhar püskürtücü kullanmayınız.

Nem sensörünün temizlenmesi

Bilgi: Kurutma makinesi, paslanmaz çelik bir nem sensörüyle donatılmıştır. Nem sensörü çamaşırların nem derecesini ölçer.

Uzun süre kullanımın ardından nem sensöründe kireçten veya deterjanların ve bakım ürünlerinin artıklarından oluşan, tortu biçiminde ince bir tabaka oluşabilir. Bu tortular düzenli olarak giderilmelidir, aksi takdirde sensörün fonksiyonu ve böylelikle kurutma sonucu bundan olumsuz etkilenebilir.

Kapağı açınız ve nem sensörünü nemli bir süngerin sert yüzeyi ile siliniz.



Dikkat!

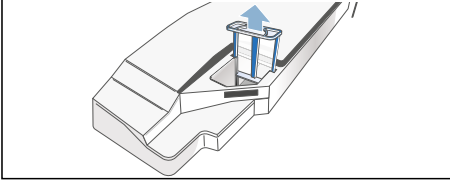
Nem sensörü zarar görebilir.

Nem sensörünü aşındırıcı temizlik malzemeleri ve bulaşık teliyle temizlemeyiniz.

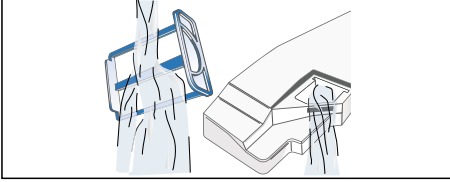
Yoğuşma suyu kabındaki süzgecin temizlenmesi

Bilgi: Yoğuşma suyu kabındaki filtre, kurutma makinenizin otomatik temizliği için kullanılacak yoğuşma suyunu temizler.

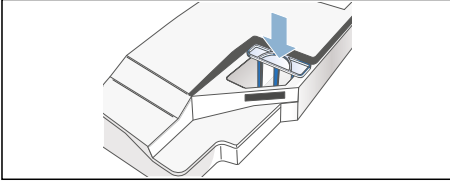
1. Yoğuşma suyu kabını dikey olarak yukarı çekiniz.
2. Yoğuşma suyunu dışarı dökünüz.
3. Filtreyi çıkarınız.



4. Filtreyi sıcak musluk suyunun altında temizleyiniz veya bulaşık makinesinde yıkayınız.



5. Filtreyi hissedilir biçimde yerine oturana kadar içeri itiniz.



Dikkat!

Kurutma makinesi tiftikler nedeniyle kirlenebilir ve hasar görebilir.

Kurutma makinesini sadece filtre takılı durumdayken çalıştırınız.

6. Yoğuşma haznesi kabını hissedilir biçimde yerine oturana kadar içeri itiniz.

? Arıza halinde ne yapmalı?

Arızalar	Nedeni/Çözümü
Kondensatör kabını boşaltınız gösterge alanında ve kurutma iptal edildi.	<ul style="list-style-type: none"> ■ Yoğuşma suyu kabını boşaltınız; → <i>Sayfa 35</i> ve kurutma makinesini boşaltınız; → <i>Sayfa 18</i>. ■ Opsiyonel yoğuşma suyu tahliyesi* kurulmuşsa, tahliye hortumu tıkanmış veya bükülmüş olabilir. Hortumda birikme olup olmadığını kontrol ediniz ve hortumu yıkayınız. Hortumu bükmeden yerleştiriniz.
Filtreyi temizleyiniz gösterge alanında.	Tiftik filtresini temizleyiniz ve start tuşuna basınız → <i>Sayfa 34</i> .
Isı dönüştürücüsü temizlendi gösterge alanında.	Hata yok. Isı eşanjörü otomatik olarak temizlenir. Görüntüleme sırasında yoğuşma suyu kabını çekip çıkarmayınız.
Kurutma makinesi çalışmaya başlamıyor.	<ul style="list-style-type: none"> ■ Fiş prize takılı mı veya sigorta kontrol edildi mi? ■ Program seçilmiş mi? Program seçiniz. ■ Kurutma makinesi kapağı açık mı? Kapağı kapatınız. ■ Çocuk emniyeti aktif mi? Çocuk emniyetinin etkinliğini kaldırınız. ■ Kalan süre mi seçildi? Program gecikmeli olarak başlar → <i>Sayfa 31</i>.
Wi-Fi gösterge alanında.	Wi-Fi açıldı ama ev ağı ile bağlantı kurulamadı. Ev ağının kullanılabilir olup olmadığını kontrol ediniz veya yeniden ev ağına bağlanınız.
Home Connect çalışmıyor.	<ul style="list-style-type: none"> ■ Home Connect problemlerde www.home-connect.com içinde yardım bulabilirsiniz. ■ Home Connect fonksiyonlarının cihazınızda kullanılabilir olup olmaması, ülkenizde Home Connect servislerinin mevcut olup olmadığına bağlıdır. Home Connect hizmeti her ülkede mevcut değildir, buna dair bilgiler için bkz. www.home-connect.com.
Kırıklık oluşumu.	<ul style="list-style-type: none"> ■ Dolum miktarını aşarsanız veya kumaş türü için yanlış program seçerseniz kırıklıklar oluşur. Program tablosunda tüm gerekli bilgileri bulabilirsiniz → <i>Sayfa 29</i>. ■ Giysileri kurutma biter bitmez çıkarınız, tambur içinde kalmaları da kırıklığa neden olabilir.
Dışarı su akıyor.	Hata yok, kurutma makinesi eğik duruyor olabilir. Kurutma makinesini hizalayınız.
Gösterilen program süresi, kurutma işlemi esnasında değişir.	Hata yok. Nem sensörleri, dolum miktarındaki kalan nemi belirler ve program süresini buna göre ayarlar (sürekli programlar hariç).
* modele bağlı	

Arızalar	Nedeni/Çözümü
Çamaşırlar doğru biçimde kurutulmamış veya hala çok nemli.	<ul style="list-style-type: none">■ Sıcak çamaşırlar genelde program sonunda olduklarından daha ıslak şekilde algılanır. Çamaşırları yayınız ve ısının yok olmasını bekleyiniz.■ Kurutma hedefine ince ayar yapınız, böylece kurutma süresi uzar ama sıcaklık artmaz. Çamaşırlarınız daha kuru olur → <i>Sayfa 31</i>.■ Daha uzun kurutma süreli bir program seçiniz veya kurutma hedefini yükseltiniz. Bu sırada sıcaklık artmaz.■ Hala nemli olan çamaşırlara yeniden kurutma yapmak için bir süreli program seçiniz → <i>Sayfa 29</i>.■ Programın maksimum dolm miktarını aştıysanız, çamaşırlar doğru biçimde kurutulamaz.■ Tamburdaki nem sensörünü temizleyiniz. Nem sensöründe kireçten veya deterjanların ve bakım ürünlerinin artıklarından oluşan, tortu biçiminde ince bir tabaka oluşabilir ve sensörün fonksiyonunu olumsuz etkileyebilir. Çamaşırlarınız doğru biçimde kurumuyor → <i>Sayfa 45</i>.■ Elektrik kesintisi, yoğuşma kabının dolması veya maksimum kurutma süresinin aşılması nedeniyle kurutma iptal edildi. <p>Bilgi: Ayrıca çamaşırlara ilişkin ipuçlarına da dikkat ediniz → <i>Sayfa 28</i>.</p>
Kurutma süresi çok mu uzun?	<ul style="list-style-type: none">■ Tiftik filtresi kirli olabilir ve kurutma süresini uzatabilir. Tiftik filtresini temizleyiniz.■ Kurutma makinesinin hava girişi kapatılmış veya rahatça erişilemiyor, bu durum da kurutma süresini arttırabilir. Hava girişini açık tutunuz.■ Kurutma sırasında optimum ortam sıcaklığı 15°C ile 30°C arasındadır. Bu aralığın dışındaki sıcaklıklarda kurutma süresi artabilir.■ Odada yetersiz hava sirkülasyonu varsa kurutma süresi uzayabilir. Odayı havalandırınız.
Gösterge alanı söner ve start tuşu yanıp söner.	Hata yok. Enerji tasarruf modu aktif → <i>Sayfa 13</i> .
Kurutma makinesine yoğuşma suyu tahliyesi* bağlı olmasına rağmen yoğuşma suyu kabında kalan su mevcut.	Hata yok. Yoğuşma suyu tahliyesi monte edilmişse, kurutma makinesinin kendi kendini temizleme fonksiyonu nedeniyle yoğuşma suyu kabında kalan su mevcuttur.
Odadaki nem artar.	Hata yok. Odayı yeterince havalandırınız.
Elektrik kesintisi.	Kurutma programı iptal edildi. Çamaşırları çıkarınız ve yayınız veya programı yeniden başlatınız.
Kurutma sırasında alışılmadık sesler.	Hata yok. Isı eşanjörünün otomatik temizlemesi sırasında sesler duyulur → <i>Sayfa 44</i> .
Kurutmaya rağmen kurutma makinesinin soğuk olduğu hissediliyor.	Hata yok. Isı pompalı kurutma makinesi, düşük sıcaklıklarda daha verimli kurutma yapar.

* modele bağlı

Bilgi: Kurutma makinesindeki bir arızayı kapatıp açarak kendiniz gideremiyorsanız, müşteri hizmetlerine başvurunuz.



Tüketim değerleri

Tüketim değerleri tablosu

Program	Çamaşırların sıkılma işlemi sırasındaki sıkılma devir sayısı	Süre**		Enerji tüketimi**	
		9 kg	4,5 kg	9 kg	4,5 kg
Pamuklu					
Dolap kuruluşunda*	1400 dev/dk	146 dak	98 dak	1,77 kWh	1,09 kWh
	1000 dev/dk	166 dak	108 dak	2,06 kWh	1,24 kWh
	800 dev/dk	186 dak	118 dak	2,35 kWh	1,39 kWh
Ütü Kuruluşunda*	1400 dev/dk	109 dak	71 dak	1,26 kWh	0,76 kWh
	1000 dev/dk	129 dak	81 dak	1,55 kWh	0,91 kWh
	800 dev/dk	149 dak	91 dak	1,84 kWh	1,06 kWh
Sentetikler		3,5 kg		3,5 kg	
Dolap kuruluşunda*	800 dev/dk	57 dak		0,55 kWh	
	600 dev/dk	65 dak		0,65 kWh	
* Harici tahliye hortumu kullanılması durumunda geçerli EN61121 uyarınca program ayarı.					
** Değerler kumaş türüne, kurutulacak çamaşırların yapısına, kumaşların ne kadar ıslak olduğuna, ayarlanan kurutma derecesine, doldurma miktarına, ortam koşullarına ve ek fonksiyonların aktifleştirilip aktifleştirilmediğine bağlı olarak verilen değerlerden farklı olabilir.					

Pamuklu tekstil ürünleri için en verimli program

Aşağıdaki “Standart pamuklu programı” (☐ sembolü ile işaretlenmiştir) normal ıslaklıkta pamuklu çamaşırların kurutulması için uygundur ve kombine enerji tüketimi de göz önüne alındığında ıslak pamuklu çamaşırların kurutulması için en verimli programdır.

Güncel AB düzenlemesi 932/2012 uyarınca pamuklular için standart programlar			
Program + Kurutma hedefi	Dolum miktarı	Enerji tüketimi	Program süresi
☐ Pamuklu + Dolap Kuruluşunda	9 kg/4,5 kg	2,06 kWh/1,24 kWh	166 dak/108 dak
2010/30/AB direktifine göre test ve enerji etiketlendirmesi için program ayarları			



Teknik veriler

Ebatlar:

85 x 60 x 60 cm

Yükseklik x Genişlik x Derinlik

Ağırlık:

yaklaşık 57 kg

Maksimum doldurma miktarı:

9 kg

Yoğuşma suyu kabı:

4,6 l

Bağlantı gerilimi:

220 - 240 V

Bağlantı gücü:

maks. 1000 W

Sigorta:

10 A

Tambur iç aydınlatması*

Çevre sıcaklığı:

5 - 35°C

Kapalı durumda güç tüketimi:

0,10 W

Açık durumda güç tüketimi:

0,10 W

Ağ bağlantılı (Wi-Fi) çalışmaya hazır olma durumunda güç tüketimi / süre:

1,98 W / 20 dak



Müşteri Hizmetleri

Müşteri Hizmetleri

Arızayı kendiniz gideremiyorsanız (Arıza halinde ne yapmalı?) lütfen müşteri hizmetlerine başvurunuz. Gereksiz yere teknisyen talebini önlemek için, daima uygun bir çözüm buluyoruz.

Size en yakın yetkili servise ait iletişim bilgilerini burada ya da ekteki müşteri hizmetleri listesinde bulabilirsiniz.

Lütfen yetkili servisimize kurutma makinesinin ürün numarasını (E no.) ve imalat numarasını (FD no.) bildiriniz.

E-Nr. _____ FD _____

Bu bilgiler kurutma makinesi kapağının iç tarafında veya kurutma makinesinin arka tarafında yazılıdır.

Üreticinin uzmanlığına güveniniz.

Bize başvurunuz. Böylelikle gerekli onarım çalışmalarının, orijinal yedek parçalara sahip, eğitilmiş servis teknisyenler tarafından yapıldığından emin olabilirsiniz.

* modele bağlı olarak





Bosch Ev Aletleri'ni satın aldığınız için teşekkür ederiz!

Yeni cihazınızı şimdi MyBosch'a kaydedin ve aşağıdakilerden doğrudan faydalanın:

- Cihazınız için uzmanlar tarafından verilen t yolar ve ipu ları
- Garanti s resi uzatma se enekleri
- Aksesuar ve yedek par alar i in indirimler
- Elinizin altında dijital kullanım kılavuzu ve t m cihaz verileri
- Bosch Ev Aletleri Servisine kolay eriŐim

 cretsiz ve kolay kayıt iŐlemi – cep telefonunuzla da ger ekleŐtirebilirsiniz:

www.bosch-home.com/welcome

BOSCH
HOME APPLIANCES
SERVICE

Yardı mı arıyorsunuz? Burada bulabilirsiniz.

Bosch ev aletleri, sorunlara y nelik  oz mler veya Bosch uzmanından bakım gibi ihtiya larınızla ilgili uzman tavsiyeleri.

Bosch'un size destek verebileceđi pek  ok yol hakkında her Őeyi  ğrenin:

www.bosch-home.com/service

T m  lkelerin iletiŐim verileri, ekteki hizmet rehberinde listelenmiŐtir.

Robert Bosch Hausger te GmbH

Carl-Wery-Stra e 34

81739 M nchen, GERMANY

www.bosch-home.com



9001411636 (9809)

tr