



BOSCH

Zaregistrujte
svoj nový
spotrebič na MyBosch
teraz a získajte
bezplatné výhody:
[bosch-home.com/
welcome](http://bosch-home.com/welcome)



Sušička bielizne

WTW85491BY

sk Návod na používanie a inštaláciu

Vaša nová sušička bielizne

Rozhodli ste sa pre sušičku bielizne značky Bosch.

Venujte prosím niekoľko minút vášho času na prečítanie a zoznámenie sa s prednosťami vašej sušičky bielizne.

Na zabezpečenie vysokej kvality značky Bosch bola u každej sušičky bielizne, ktorá opúšťa náš závod, starostlivo preskúšaná jej funkčnosť a bezchybný stav.

Ďalšie informácie k našim výrobkom, príslušenstvu, náhradným dielcom a servisu nájdete na našej internetovej stránke www.bosch-home.com alebo sa obráťte na naše strediská zákazníckeho servisu.

Ak návod na použitie a inštaláciu opisuje rôzne modely, upozorňuje na príslušných miestach na rozdiely.



Uvedte sušičku bielizne do prevádzky až po prečítaní tohto návodu na použitie a inštaláciu!

Pravidlá zobrazenia

Varovanie!

Táto kombinácia symbolu a signálneho slova upozorňuje na možnú nebezpečnú situáciu. Následkom nerespektovania varovania môže byť smrť alebo poranenia.

Pozor!

Toto signálne slovo upozorňuje na možnú nebezpečnú situáciu. Následkom nerespektovania môžu byť materiálne škody a/alebo škody na životnom prostredí.

Upozornenie / tip

Upozornenia týkajúce sa optimálneho používania spotrebiča / užitočné informácie.

1. 2. 3. / a) b) c)

Jednotlivé kroky postupu sa zobrazia označené číslami alebo písmenami.

■ / -

Výpočet (vymenovanie) sa zobrazí označený okienkami alebo odrážkami.

Obsah

 Predpokladané použitie	4	Priebeh programu	28
 Bezpečnostné pokyny	4	Zmena programu alebo doplnenie bielizne	29
Deti / osoby / zvieratá	4	Zrušenie programu	29
Inštalácia	6	Ukončenie programu	29
Prevádzka	8	Vybranie bielizne a vypnutie sušičky	29
Čistenie / údržba	11	Vyčistenie sitka na vlákna	29
 Ochrana životného prostredia	13	Vyprázdnenie nádržky na skondenzovanú vodu	31
Obal/starý spotrebič	13	 Nastavenie signálu	32
Chladivá	13	 Zvuky	33
Upozornenia pre úsporu	13	 Čistenie	34
 Inštalácia a pripojenie	14	Čistenie sušičky a ovládacieho panela	34
Obsah dodávky	14	Čistenie snímača vlhkosti	34
Inštalácia a pripojenie sušičky	14	Čistenie sitka v nádržke na skondenzovanú vodu	35
Voliteľné doplnkové príslušenstvo	16	 Poruchy, čo je nutné urobiť?	36
Preprava a ochrana pred mrazom	16	 Zákaznícky servis	38
 Odtok skondenzovanej vody	17	 Hodnoty spotreby	39
 To najdôležitejšie v skratke	20	Tabuľka hodnôt spotreby	39
 Oboznámenie sa so spotrebičom	21	Najefektívnejší program na bavlnené textílie	39
Sušička	21	 Technické údaje	40
Ovládací panel	22		
Zobrazovací panel	23		
 Bielizeň	24		
Príprava bielizne	24		
Triedenie bielizne na	24		
 Programy a tlačidlá	25		
Programy	25		
Tlačidlá	27		
 Obsluha spotrebiča	28		
Vloženie bielizne a zapnutie sušičky	28		
Nastavenie programu	28		
Spustenie programu	28		



Predpokladané použitie

- Tento spotrebič je určený len na použitie v domácnosti.
- Neinštalujte ani neprevádzkujte toto zariadenie na miestach, kde by bolo vystavené pôsobeniu mrazu a / alebo vplyvom vonkajšieho prostredia. Ak v zariadení zamrzne zvyšková voda, hrozí nebezpečenstvo jeho poškodenia. Zamrznuté hadice môžu praskať / vytvárať trhliny.
- Spotrebič možno používať len na sušenie a aviváž domácej bielizne, t. j. častí, ktoré boli vyprané vo vode a sú vhodné na sušenie v bubne práčky (pozri štítok na textílii). Používanie spotrebiča na iné účely sa pokladá za použitie mimo určenej oblasti jeho použitia a je zakázané.
- Tento spotrebič je určený na použitie maximálne vo výške 4 000 metrov nad hladinou mora.

Než zapnete spotrebič:

Skontrolujte, či spotrebič nemá viditeľné poškodenie. Nespúšťajte spotrebič, ak je poškodený. V prípade akýchkoľvek problémov sa obráťte na nášho odborného predajcu alebo zákaznicky servis.

Prečítajte si a dodržiavajte prevádzkové a inštačné pokyny a všetky ďalšie informácie dodané spoločne s týmto zariadením.

Uschovajte dokumenty na ďalšie použitie alebo pre ďalšieho majiteľa.



Bezpečnostné pokyny

Nasledovné bezpečnostné pokyny a varovania slúžia na ochranu pred poranením a predchádzajú hmotným škodám vo vašom okolí.

Pri inštalácii, údržbe, čistení a prevádzke zariadenia je preto dôležité prijať potrebné opatrenia a pokračovať s nevyhnutnou starostlivosťou.

Deti / osoby / zvieratá



Varovanie

Nebezpečenstvo usmrtenia!

Deti a ostatné osoby, ktoré nie sú schopné posúdiť riziká spojené s používaním zariadenia sa môžu poraniť sami alebo sa môžu ocitnúť v život ohrozujúcich situáciách. Preto majte na pamäti nasledovné:

- Zariadenie smú používať deti staršie ako 8 rokov a osoby so zníženou fyzickou, zmyslovou alebo mentálnou schopnosťou alebo osoby s nedostatkom skúseností a znalostí, ak sú pod dohľadom alebo sú poučené o tom, ako zariadenie používať bezpečne a chápu potenciálne riziká spojené s používaním zariadenia.
- Deti sa so zariadením nesmú hrať.

- Nedovoľte deťom čistiť alebo vykonávať údržbu zariadenia bez dozoru.
- Deti do 3 rokov a domáce zvieratá sa nesmú v blízkosti tohto zariadenia zdržiavať.
- Deti alebo osoby, ktoré nie sú schopné posúdiť riziká nenechávajú v blízkosti zariadenia bez dozoru.

Varovanie

Nebezpečenstvo usmrtenia!

Deti sa môžu sami zamknúť vnútri zariadenia a môžu sa ocitnúť v život ohrozujúcej situácii.

- Zariadenie neumiestňujte za dverami, pretože by mohli blokovať dvierka zariadenia alebo by mohli brániť ich úplnému otvoreniu.
- Keď zariadenie dosiahne koniec svojej životnosti, **predtým** ako znehodnotíte, vytiahnite zástrčku napájacieho kábla zo zásuvky a potom znehodnoťte zámok na dverách zariadenia.

Varovanie

Nebezpečenstvo udusenía!

Ak deťom dovolíte hrať sa balením/plastovou fóliou alebo obalovým materiálom, môžu v ňom uviaznuť alebo si ho môžu nasadiť na hlavu a udusiť sa.

Obaly, fólie a obalový materiál skladujte mimo dosahu detí.

Varovanie

Riziko otravy!

Po požití pracích a ošetrovacích prostriedkov (aviváže) môže dôjsť k otrave. V prípade náhodného prehltnutia vyhľadajte lekársku pomoc. Uchovávate pracie a ošetrovacie prostriedky (aviváž) mimo dosahu detí.

Varovanie

Podráždenie očí / pokožky!

Kontakt s pracími prostriedkami a avivážou môže spôsobiť podráždenie očí alebo pokožky. Ak pracie prostriedky a aviváž prídu do kontaktu s očami/pokožkou, okamžite ich dôkladne opláchnite vodou. Uchovávate pracie a ošetrovacie prostriedky (aviváž) mimo dosahu detí.

Inštalácia


Varovanie

Riziko úrazu elektrickým prúdom/požiaru/hmotných škôd/poškodenia spotrebiča!

Ak spotrebič nie je správne nainštalovaný, môže dôjsť k nebezpečnej situácii.

Zabezpečte nasledujúce:

- Sieťové napätie vo vašej elektrickej zásuvke musí zodpovedať menovitému napätiu uvedenému na spotrebiči (identifikačnom štítku). Pripojená záťaž a požadované istenie sú uvedené na identifikačnom štítku.
- Spotrebič nesmie byť napájaný externým spínačom, ako je časovač, ani pripojený k okruhu, ktorý sa pravidelne zapína a vypína.
- Sieťová zástrčka a zásuvka s ochranným kontaktom musia byť rovnakého typu a uzemňovací systém musí byť správne nainštalovaný.
- Káblková inštalácia musí mať adekvátny prierez.

- Sieťová zástrčka musí byť vždy voľne prístupná. V prípade, že to nie je možné tak, aby sa dodržali príslušné bezpečnostné predpisy, musí sa do elektroinštalácie natrvalo zabudovať vypínač (ON/OFF, 2-polohový) v súlade s elektroinštaláčnymi predpismi.
- Ak používate prúdový chránič, používajte iba chránič nasledovnej značky: . Jedine touto značkou zaistíte že sa splnia všetky platné predpisy.

Varovanie

Riziko úrazu elektrickým prúdom / požiaru / hmotných škôd / poškodenia zariadenia!

Ak sieťový kábel zariadenia vymeníte alebo je poškodený, môže dôjsť k úrazu elektrickým prúdom, skratu alebo požiaru v dôsledku prehriatia.

Napájací kábel nesmie byť zlomený, stlačený alebo upravený a nesmie prísť do kontaktu so žiadnym zdrojom tepla.

⚠ Varovanie**Nebezpečenstvo požiaru / hmotnej škody / poškodenia zariadenia!**

Ak použijete predlžovací kábel alebo rozdvojku, môže dôjsť k požiaru v dôsledku prehriatia alebo skratu.

Zariadenie zapojte priamo do uzemnenej zásuvky, ktorá bola nainštalovaná správne.

Nepoužívajte predlžovacie káble, zásuvkové lišty, alebo multifunkčné spojky.

⚠ Varovanie**Riziko úrazu / materiálnej škody / poškodenia zariadenia!**

- Zariadenie počas prevádzky môže vibrovať alebo pohybovať sa, čo môže spôsobiť poranenie alebo hmotné škody.

Zariadenie umiestňuje na čistý, rovný, pevný povrch, a pomocou vodováhy a nožičky so skrutkou ho vyvážite.

- Nesprávne umiestnenie (položenie na seba) tohto spotrebiča na práčku môže spôsobiť poranenia, hmotné škody a / alebo poškodenie spotrebiča.

Ak má byť tento spotrebič umiestnený na práčke, musí mať táto práčka minimálne rovnakú hĺbku a šírku ako spotrebič a musí byť na mieste zaistená príslušnou spojovacou súpravou.

→ *Strana 16*

Spotrebič MUSÍ byť touto spojovacou súpravou zabezpečený. Stohovanie spotrebiča akýmkoľvek iným spôsobom je zakázané.

- Ak za účelom zdvihnutia alebo premiestnenia zariadenia uchopíte niektorú z vyčnievajúcich častí zariadenia (napr. dvierka zariadenia), tieto časti sa môžu zlomiť a spôsobiť zranenie. Pri premiestňovaní zariadenia ho nechytajte za prečnievajúce časti.

Varovanie

Riziko poranenia!

- Výrazné poškodenie zariadenia. Pri jeho zdvíhaní môže dôjsť k zraneniu. Zariadenie nezdvíhajte sami.
- Zariadenie má ostré hrany, o ktoré by ste mohli porezať ruky. Zariadenie neuchopujte za jeho ostré hrany. Pri zdvíhaní noste ochranné rukavice.
- V prípade, že hadice a sieťové káble nie sú správne vedené, môžu predstavovať riziko zakopnutia, čo môže viesť k poraneniam. Hadice a káble vedte a umiestňujte tak, aby nepredstavovali riziko zakopnutia.

Prevádzka

Varovanie

Nebezpečenstvo výbuchu / požiaru!

Bielizeň, ktorá prišla do styku s rozpúšťadlami, olejom, voskom, odstraňovačom vosku, farbou, masťou alebo odstraňovačom škvŕn sa pri sušení v sušičke môže vznietiť alebo dokonca spôsobiť, že zariadenie exploduje. Preto majte na pamäti nasledovné:

- Pred sušením v sušičke bielizeň dôkladne vypláčajte teplou vodou a čistiacim prostriedkom.
- Ak bielizeň najskôr neoperiete, nekladte ju do tohto zariadenia.
- Nepoužívajte zariadenie, ak na čistenie bielizne boli použité priemyselné chemikálie.

⚠ Varovanie**Nebezpečenstvo výbuchu / požiaru!**

- Ak ostali nejaké zvyšky materiálov na textilnom filtri, môžu sa vznietiť v priebehu sušenia alebo dokonca spôsobiť požiar alebo explóziu spotrebiča. Textilný filter čistite pravidelne.
- Niektoré objekty sa môžu počas sušenia vznietiť alebo dokonca spôsobiť, že zariadenie začne horieť alebo exploduje. Z vreciek odevov vyberte všetky zapaľovače alebo zápalky.
- Ak sa vo vzduchu okolo zariadenia nachádza uhoľný prach alebo múčka, môže dôjsť k explózii. Uistite sa, že keď je zariadenie v prevádzke, je priestor okolo neho udržiavaný v čistote.

⚠ Varovanie**Nebezpečenstvo požiaru / hmotnej škody / poškodenia zariadenia!**

Zariadenie obsahuje chladivo R290, ktoré je šetrné k životnému prostrediu, ale je horľavé.

S otvoreným ohňom a zápalnými prostriedkami manipulujte v dostatočne veľkej vzdialenosti od zariadenia.

**⚠ Varovanie****Nebezpečenstvo požiaru / hmotných škôd / poškodenia zariadenia!**

Ak je program ukončený pred skončením sušiaceho cyklu, nemusí byť bielizeň ochladená dostatočne a môže spôsobiť to, že sa bielizeň zapáli alebo môže dôjsť k hmotným škodám alebo poškodeniu zariadenia.

- V poslednej časti cyklu sušenia sa bielizeň v bubne neohrieva (chladiaci cyklus). Týmto sa má zabezpečiť to, že bude mať teplotu, pri ktorej nebude poškodená.
- Pred skončením cyklu sušenia zariadenie nevypínajte dovtedy, kým okamžite nevyberiete všetky kusy bielizne z bubna a nerozložíte ich (na rozptýlenie tepla).

Varovanie

Nebezpečenstvo otravy / hmotnej škody!

Kondenzovaná voda nie je vhodná na pitie a môže byť kontaminovaná vláknami. Kontaminovaná kondenzovaná voda môže byť nebezpečná pre zdravie a môže spôsobiť materiálne škody. Nepite ju ani ju opätovne nepoužívajte.

Varovanie

Riziko otravy!

Jedovaté výpary môžu pochádzať z čistiacich prostriedkov, ktoré obsahujú rozpúšťadlá, napr. čistiace rozpúšťadlá. Nepoužívajte čistiace prostriedky, ktoré obsahujú rozpúšťadlá.

Varovanie

Riziko poranenia!

- Ak zaťažíte / sadnete si na dvierka zariadenia keď sú otvorené, zariadenie sa môže prevrátiť, čo môže spôsobiť poranenie. Keď sú dvierka zariadenia otvorené nezaťažujte / nesadajte si na ne.
- Ak po zariadení budete stúpať, môže sa pracovná doska zlomiť, čo môže spôsobiť zranenie. Po zariadení nestúpajte.

- Ak budete do bubna zasahovať keď sa ešte otáča, môžete si poraniť ruky. Počkajte, kým sa bubon prestane otáčať.

Pozor!

Hmotná škoda / poškodenie zariadenia

- V prípade, že množstvo bielizne v zariadení prekročí maximálnu zaťažiteľnosť, nemusí byť zariadenie schopné správne fungovať alebo môže dôjsť k hmotným škodám alebo poškodeniu zariadenia. Neprekračujte maximálnu kapacitu suchej bielizne. Uistite sa, že dodržiavate maximálnu zaťažiteľnosť stanovenú pre každý program. → *Strana 25*
- Ak prevádzkujete spotrebič bez vzduchového filtra (napr. filtra na vlákna, zásobníka na prach, v závislosti od konkrétneho spotrebiča), alebo ak je vzduchový filter neúplný či chybný, môže dôjsť k poškodeniu spotrebiča. Spotrebič neprevádzkujte bez filtra na vlákna alebo s filtrom, ktorý je chybný.
- Keď je zariadenie v prevádzke, môžu sa do vstupu vzduchu dostať ľahké predmety, ako sú vlasy a vlákna. Zabráňte ich prístupu k zariadeniu.

- Pena a molitan sa môžu počas sušenia v zariadení zdeformovať alebo roztaviť. V zariadení nesušte kusy bielizne, ktoré obsahujú penu alebo molitan.
- Ak do zariadenia nalejete nesprávne množstvo pracieho prostriedku alebo čistiaceho prostriedku, môže dôjsť k hmotným škodám alebo poškodeniu zariadenia.
Umývacie prostriedky / aviváž / čistiace prostriedky a zmäkčovadlá používajte v súlade s pokynmi výrobcu.
- Ak sa zariadenie prehreje, nemusí správne fungovať alebo to môže spôsobiť hmotné škody alebo poškodenie zariadenia. Uistite sa, že prívod vzduchu do zariadenia nie je nikdy blokovaný keď je zariadenie v prevádzke, a že priestor okolo zariadenia je dostatočne ventilovaný.

Čistenie / údržba

Varovanie

Nebezpečenstvo usmrtenia!

Zariadenie je napájané elektrinou. Ak prídete do kontaktu s časťami pod napätím, hrozí nebezpečenstvo zásahu elektrickým prúdom. Preto majte na pamäti nasledovné:

- Vypnite zariadenie. Odpojte zariadenie od elektrickej siete (vytiahnite zástrčku).
- Nikdy nemanipulujte s elektrickou zástrčkou mokrými rukami.
- Pri vyťahovaní zástrčky zo zásuvky vždy ťahajte za zástrčku a nie za sieťový kábel, v opačnom prípade môže dôjsť k poškodeniu sieťového kábla.
- V zariadení alebo na jeho funkciách nevykonávajte žiadne technické zmeny.
- Opravy a akékoľvek iné práce na zariadení môže vykonávať len náš technik zo zákazníckeho servisu alebo elektrikár. To isté platí pre výmenu sieťového kábla (v prípade potreby).
- Náhradný sieťový kábel si môžete objednať v našom zákazníckom servise.

Varovanie

Riziko otravy!

Jedovaté výpary môžu pochádzať z čistiacich prostriedkov, ktoré obsahujú rozpúšťadlá, napr. čistiace rozpúšťadlá.

Nepoužívajte čistiace prostriedky, ktoré obsahujú rozpúšťadlá.

Varovanie

Nebezpečenstvo úrazu elektrickým prúdom / hmotných škôd / poškodenia spotrebiča!

Ak prenikne do zariadenia vlhkosť, môže dôjsť ku skratu. Na čistenie spotrebiča nepoužívajte tlakový alebo parný čistič, hadicu ani striekaciu pištoľ.

Varovanie

Riziko úrazu / materiálnej škody / poškodenia zariadenia!

Používanie náhradných dielov a príslušenstva od iných výrobcov je nebezpečné a môže spôsobiť poranenia, hmotné škody alebo poškodenie zariadenia. Z bezpečnostných dôvodov používate len originálne náhradné diely a príslušenstvo.

Pozor!

Hmotná škoda / poškodenie zariadenia

Čistiace prostriedky a prostriedky na predošetrenie bielizne (napr. odstraňovače škvŕn, predpieracie spreje atď.) môžu pri kontakte s povrchmi zariadenia spôsobiť poškodenie. Preto majte na pamäti nasledovné:

- Dbajte na to, aby tieto prostriedky neprišli do kontaktu s povrchmi zariadenia.
- Zariadenie čistite len vodou a mäkkou, vlhkou handričkou.
- Ihneď odstráňte všetky pracie prostriedky, postreky alebo iné zvyšky.

Ochrana životného prostredia

Obal/starý spotrebič



Obal zlikvidujte ekologicky. Tento spotrebič je označený v súlade s európskou smernicou 2012/19/EÚ o nakladaní s použitými elektrickými a elektronickými zariadeniami (waste electrical and electronic equipment - WEEE). Táto smernica stanoví jednotný európsky (EU) rámec pre spätný odber a recyklovanie použitých zariadení.

Chladivá

Pozor!

Nebezpečenstvo požiaru/ nebezpečenstvo otravy/ nebezpečenstvo vecnej škody a škody na spotrebiči

Spotrebič obsahuje ekologické, ale horľavé chladivo R290. Neodborná likvidácia môže viesť k požiaru alebo k otrávam.

Spotrebič zlikvidujte odborne a nepoškodte rúry okruhu chladiva.

Upozornenia pre úsporu

- Bieliež pred sušením odstred'ite. Suchšia bieliež skracuje čas sušenia a znižuje spotrebu energie.
- Do sušičky vkladajte maximálne množstvá náplne.

Upozornenie: Neprekračujte maximálne množstvá náplne pre jednotlivé programy, pretože to vedie k predĺženiu času sušenia a k zvýšeniu spotreby energie.
- Vytvetrajte miestnosť a vstup vzduchu na sušičke udržiavajte voľný, aby bola zaručená správna výmena vzduchu.
- Vyčistite sitko na vlákna po každom sušení. Znečistené sitko na vlákna predlžuje čas sušenia a zvyšuje spotrebu energie.
- **Režim na úsporu energie:** Ak sa sušička nebude dlhší čas obsluhovať, automaticky sa prepne pred spustením programu a po skončení programu na režim šetrenia energie. Zobrazovací panel a signalizačné kontrolky po niekoľkých minútach zhasnú a bliká tlačidlo Štart. Na aktivovanie osvetlenia stlačte ľubovoľné tlačidlo, otvorte alebo zatvorte dverka sušičky, otočte volič programov.



Inštalácia a pripojenie

Obsah dodávky

- Sušička
- Návod na používanie a inštaláciu
- Košík na vlnu*
- Odtok skondensovanej vody*

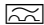
Inštalácia a pripojenie sušičky



Varovanie

Nebezpečenstvo ohrozenia života!

Sušička je napájaná elektrickým prúdom, pri tom hrozí nebezpečenstvo zásahu elektrickým prúdom.

- Skontrolujte sušičku a výskyt viditeľných poškodení. Poškodená sušička sa nesmie prevádzkovať.
- Pred pripojením na elektrické napájanie sa uistite, že sa elektrické napätie, ktoré je uvedené na typovom štítku, zhoduje s napätím vo vašej zásuvke.
- Používajte len prúdové chrániče s týmto označením .
- Dávajte pozor na to, aby sieťové vedenie nebolo zalomené, zacviknuté alebo aby neprišlo do styku so zdrojmi tepla alebo ostrými hranami.



Varovanie

Deti môžu uviaznuť v sušičke a dostať sa tak do ohrozenia života!

Sušičku nestavajte za dvere alebo za posuvné dvere, ktoré blokujú alebo obmedzujú otvorenie dvierok sušičky.



Varovanie

Nebezpečenstvo požiaru/ nebezpečenstvo otravy/ nebezpečenstvo vecnej škody a škody na spotrebiči!

Sušička obsahuje ekologické, ale horľavé chladivo R290.

- Vstup vzduchu na sušičke udržiavajte vždy voľný a zabezpečte dostatočné vetranie priestoru.
- Otvorený oheň a zápalné zdroje udržiavajte mimo sušičky.

Pozor!

Nebezpečenstvo poranenia

- Pri zdvíhaní sušičky sa môžete poraniť z dôvodu jej vysokej hmotnosti. Sušičku nezdvíhajte sami.
- Na ostrých hranách sušičky si môžete porezať ruky. Sušičku nechytajte na ostrých hranách.
- Časti, ktoré na sušičke vyčnievajú, sa môžu pri zdvihnutí alebo posúvaní odlomiť. Sušičkou nepohybujte s uchopením za vyčnievajúce časti.

Pozor!

Vecné škody na sušičke alebo na textíliách

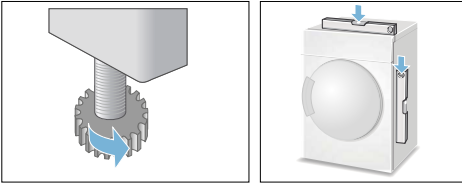
- Skontrolujte sušičku, či nevykazuje prepravné poškodenia. Poškodenú sušičku neprevádzkujte.
- Zvyšková voda v sušičke môže zamrznúť a poškodiť sušičku. Sušičku neinštalujte v priestoroch s rizikom mrazu.

* v závislosti od modelu

Pri inštalácii dbajte:

- na čistú, rovnú a pevnú plochu na postavenie,
- na to, aby bola sieťová zástrčka kedykoľvek dosiahnuteľná,
- na to, aby bolo okolie sušičky čisté a
- na to, aby bola sušička vyrovnaná pomocou skrutkovacích nožičiek.

Upozornenie: Pomocou vodováhy skontrolujte narovnanie spotrebiča a v prípade potreby ho upravte. Otáčaním nožičiek spotrebiča nastavte výšku. Všetky štyri nožičky spotrebiča musia stáť pevne na podlahe.



Nesprávne narovnanie môže spôsobiť hlučné zvuky, otrasy a chybné pohyby bubna.

Upozornenie: V prípade akýchkoľvek pochybností nechajte spotrebič zapojiť odborným pracovníkom.

Voliteľné doplnkové príslušenstvo

Voliteľné doplnkové príslušenstvo* si objednáte v zákazníckom servise:

- **Súprava na spojenie práčky a sušičky (stĺpové usporiadanie):** Sušičku je možné postaviť priestorovo úsporným spôsobom na vhodnú práčku s rovnakou hĺbkou a šírkou.

Sušičku je potrebné upevniť na práčke bezpodmienečne pomocou tejto súpravy na spojenie.

Objednávacie číslo s vyťahovacou pracovnou doskou: **WTZ11400**;
Objednávacie číslo bez vyťahovacej pracovnej dosky: **WTZ20410**.

- **Podesta:**

Na lepšie vkladanie a vykladanie bielizne môžete zvýšiť sušičku použitím podesty.

Bielizeň prepravujte pomocou koša na bielizeň integrovaného vo vyťahovacej časti podesty.

Objednávacie číslo: **WMZ20500**.

- **Košík na vlnu:**

Jednotlivé vlnené textílie, športové obuv a plyšové hračky sušte v košíku na vlnu.

Objednávacie číslo: **WMZ20600**.

Preprava a ochrana pred mrazom

1. Vyprázdňte nádržku na skondenzovanú vodu.
2. Nastavte volič programov na ľubovoľný program.
3. Zvoľte tlačidlo Štart.
4. Počkajte 5 minút.
Upozornenie: Skondenzovaná voda sa odčerpá.
5. Nádržku na skondenzovanú vodu opäť vyprázdňte.
6. Vypnite sušičku.

Upozornenie: Napriek odčerpaniu sa sušičke vždy nachádza zvyšková voda.

Pozor!

Zvyšková voda môže vytečť a spôsobiť tak vecné škody.

Prepravujte v stojacej polohe.

Pozor!

Sušička obsahuje chladivo a môže sa poškodiť.

Pred uvedením do prevádzky nechajte sušičku dve hodiny stáť.

* v závislosti od modelu

Odtok skondenzovanej vody

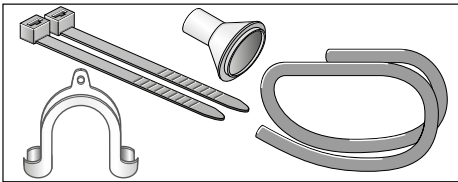
Počas sušenia vzniká v spotrebiči skondenzovaná voda.

Spotrebič prevádzkujte s pripojenou odtokovou hadicou.

Keď sa používa odtoková hadica, skondenzovaná voda spotrebiča odteká do nádoby na skondenzovanú vodu. V takom prípade sa musí nádoba na skondenzovanú vodu vyprázdniť po každom sušení a keď sa predčasne naplnila, tak aj počas sušenia.

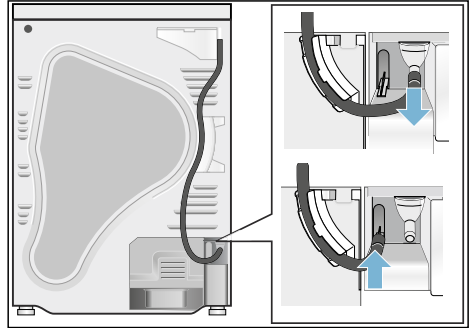
Odtokovú hadicu pripojte nasledovne:

1. Vyberte príslušenstvo z bubna sušičky.

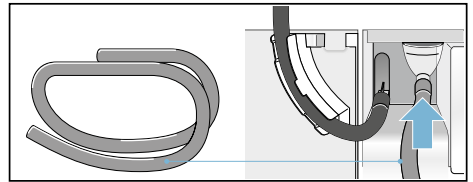


2. Stav sušičky pri dodaní: Hadica na odtok skondenzovanej vody do nádržky na skondenzovanú vodu je upevnená na hrdle.

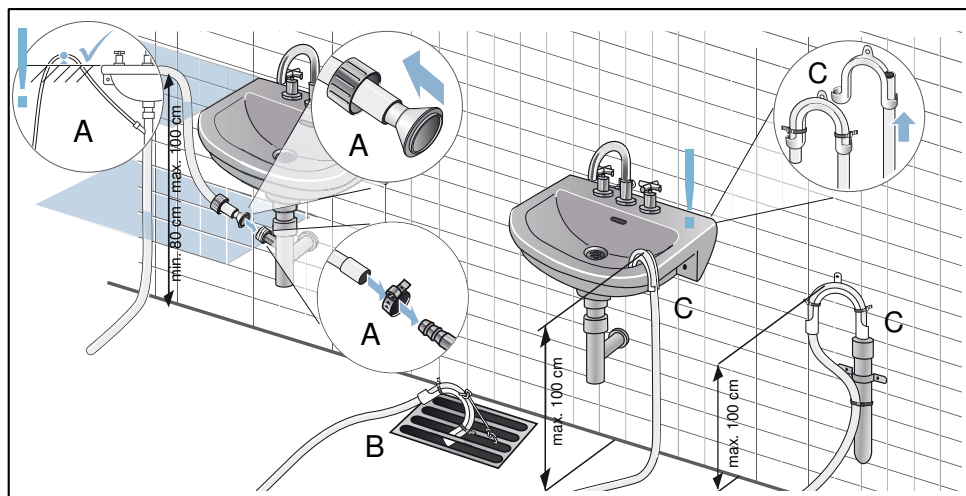
3. Hadicu odpojte od hrdla a dajte ju do parkovacej polohy.



4. Vyberte odtokovú hadicu z príslušenstva a upevnite ju na prázdne hrdlo.



5. Odtokovú hadicu upevnite druhou stranou podľa situácie pripojenia A, B alebo C s ostatným príslušenstvom.



Pozor!

Nahromadená voda sa môže naspäť nasávať do sušičky a spôsobiť škody.

Skontrolujte, či voda z umývadla dostatočne rýchlo odteká. Odtok sa nesmie uzavrieť alebo upchať.

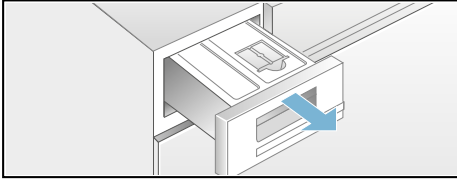
Pozor!

Škody následkom netesností alebo vytekajúcej vody.

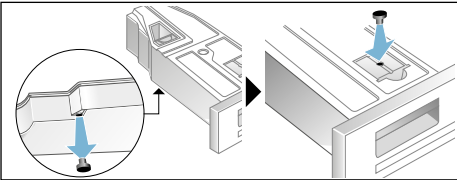
Zaistite odtokovú hadicu proti vykĺznutiu. Odtokovú hadicu nezlomte.

Dodržiavajte výškový rozdiel medzi inštalačnou plochou a odtokom max. 100 cm a min. 80 cm pri odtoku do sifónu.

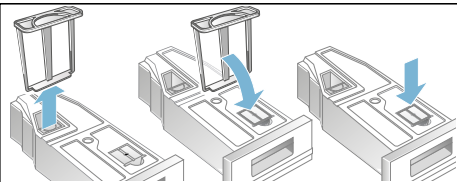
6. Nádržku na skondenzovanú vodu úplne vytiahnite.



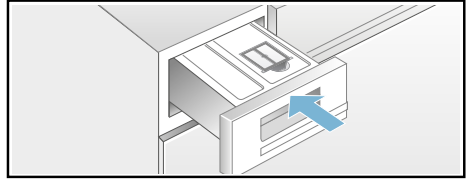
7. Otočte nádržku na skondenzovanú vodu o 180° na dolnú stranu a odstráňte vloženú zátku. Otočte nádržku na skondenzovanú vodu naspäť a zátku vložte ho do priehlbiny na hornej strane nádržky na skondenzovanú vodu.



8. Vytiahnite filter zo zaistenia a vložte ho do priehlbiny nádržky na skondenzovanú vodu.



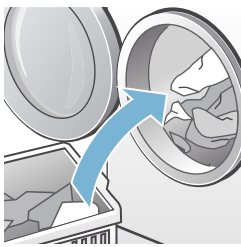
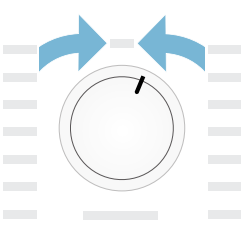
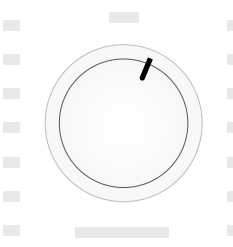
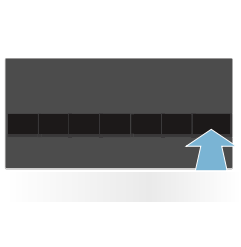



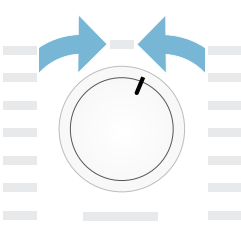
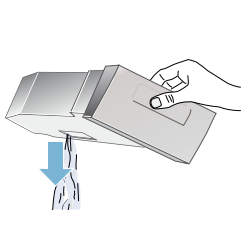
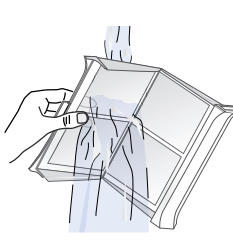
9. Nádržku na skondenzovanú vodu zasuňte tak, aby zapadla.



Skondenzovaná voda sa teraz bude odvádzať cez odtokovú hadicu do odpadu alebo do umývadla

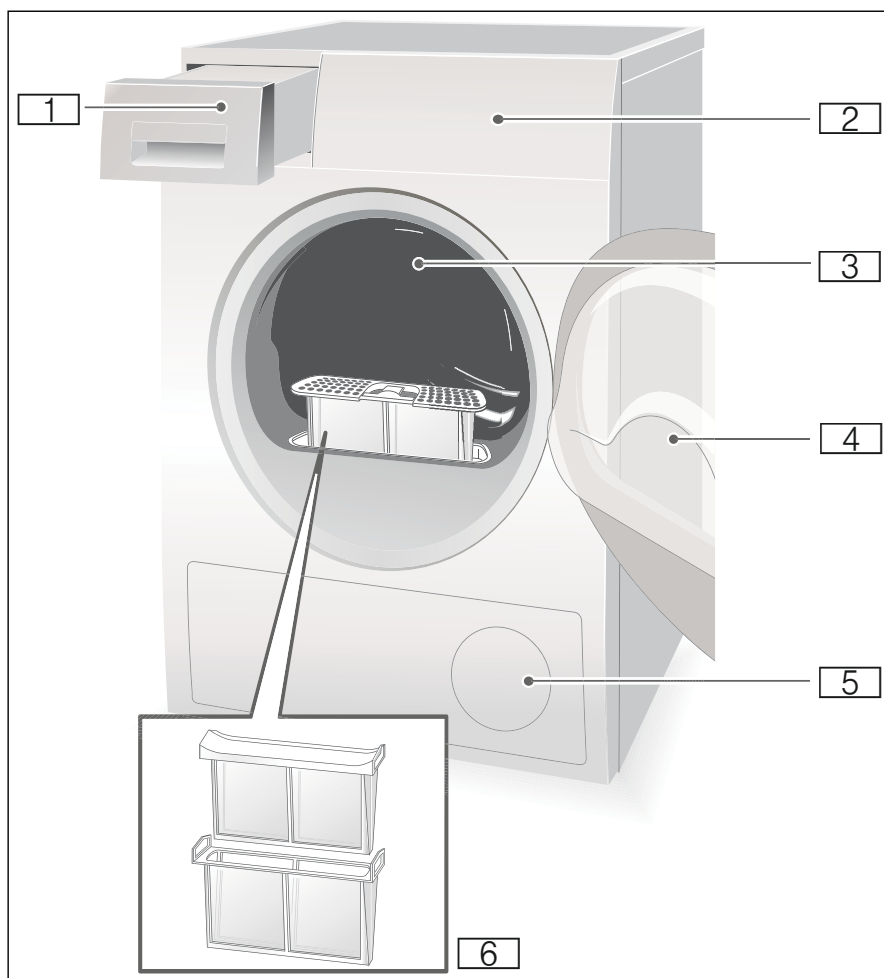
Upozornenie: Pokiaľ chcete skondenzovanú vodu znova odvádzať do nádoby na skondenzovanú vodu, urobte kroky v opačnom poradí.

To najdôležitejšie v skratke

1		→		→	
	Naplnite bielizeň a zatvorte dverka.		Zapnite sušičku.		Zvoľte program a v prípade potreby prispôbte nastavenia programu.
2		→		→	
	Zvoľte tlačidlo štart  .		Sušenie.		Vyberte bielizeň.
3		→		→	
	Vypnite sušičku.		Vyprázdnite nádržku na skondenzovanú vodu.		Vyčistite sitko na vlákna.

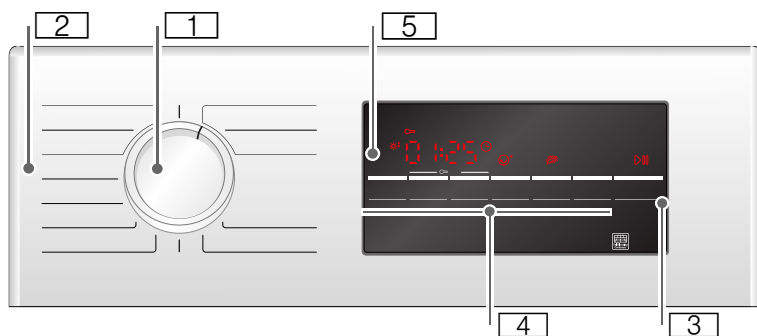
Oboznámenie sa so spotrebičom

Sušička



- 1 Nádžka na skondenzovanú vodu
- 2 Ovládací a zobrazovací panel
- 3 Vnútorne osvetlenie bubna (podľa modelu)
- 4 Dvierka sušičky
- 5 Vstup vzduchu
- 6 Sitko na vlákna

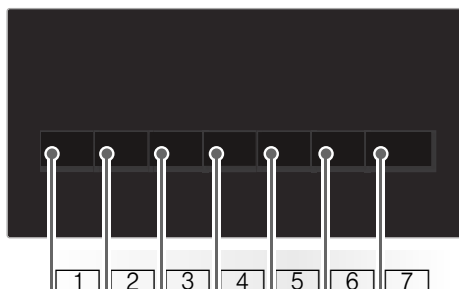
Ovládací panel



- 1 **Volič programov** na zapnutie a vypnutie a výber programu.
- 2 **Programy** → *Strana 25.*
- 3 **Tlačidlo Start** na spustenie alebo prerušenie programu → *Strana 27.*
- 4 **Tlačidlá** → *Strana 27.*
- 5 **Zobrazovací panel s tlačidlami** → *Strana 23.*

Zobrazovací panel

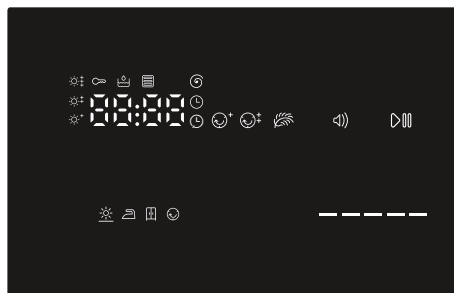
Tlačidlá na zobrazovacom paneli



- 1 Voľba **stupňa sušenia.**
- 2 Voľba **času sušenia.**
- 3 Voľba funkcie **Hotové za.**
- 4 Voľba **ochrany proti pokrčeniu.**
- 5 Voľba **šetrného sušenia.**
- 6 Zapnutie alebo vypnutie **signálu.**
- 7 Voľba **štart/pauza.**

Podrobný opis všetkých tlačidiel od
→ *Strana 27.*

Zobrazovací panel



- Zvolená ochrana proti pokrčeniu.
- Jemné nastavenie stupňa sušenia.
- Zvolený časový program.
- Zvolená funkcia Hotové za.
- Zvolená detská poistka.
- Zvolené otáčky ostredovania.
- Zvolené šetrné sušenie.
- Signál aktívny.
- Zvolený štart alebo pauza.
- 3 h**
Oneskorenie programu v hodinách pri voľbe času funkcie Hotové za.
- 1:27**
Predpokladané trvanie programu v hodinách a minútach.
- End-P-**
Progres programu: sušenie; suché na žehlenie, suché do skrine; ochrana proti pokrčeniu; koniec a pauza.
- Výmenník tepla sa automaticky vyčistí.
- Vyprázdnite nádržku na skondenzovanú vodu;
→ *Strana 31.*
- vyčistite sitká na vlákna;
→ *Strana 29.*



Bielizeň

Príprava bielizne



Varovanie

Nebezpečenstvo výbuchu a požiaru!

Z vreciek textilu vyberte zapaľovače a zápalky.

Pozor!

Bubon sušičky a textilie by sa mohli poškodiť.

Odstráňte všetky predmety z vreciek textílií a dodržte nasledujúce zásady:

- Látkové opasky, šnúrky na zásterách a pod. zviažte spolu alebo použite vrečko na bielizeň.
- Zatvorte zipsy, háčiky, očka a gombíky. Zapnite gombíky na väčšej bielizni, ako sú napr. oblečky.
- Z textílií odstráňte kovové časti, ako sú napríklad kancelárske sponky.
- Vytriedte bielizeň podľa druhu tkaniny a programu sušenia, aby sa dosiahol rovnomerný výsledok sušenia.
- Menšiu bielizeň, napr. detské pančuchy, sušte vždy spoločne s veľkými kusmi bielizne, ako sú napr. uteráky.
- Úpletové textílie, ako sú napríklad tričká a trikotová bielizeň, sa pri prvom sušení často zbehnú. Použite šetrný program.
- Ľahko udržiavateľnú bielizeň nesušte nadmerne. Vedie to k väčšej miere pokrčenia bielizne.
- Pre jednotlivé kusy bielizne použite časový program.
- Niektoré pracie a ošetrovacie prostriedky, napr. prací škrob alebo zmäkčovač, obsahujú častice, ktoré sa môžu zhromažďovať na snímači vlhkosti. Toto môže obmedziť funkčnosť snímača, a tak aj výsledok sušenia.

Upozornenia

- Pri praní dávajte prací a ošetrovací prostriedok podľa sušenej bielizne a pokynov výrobcu.
- Snímač vlhkosti pravidelne čistite → *Strana 34.*

Triedenie bielizne na

- Vhodné na sušenie v sušičke
- Sušenie pri normálnej teplote
- Sušenie pri nízkej teplote
- Nesušiť v sušičke

Upozornenie: Bielizeň z práčky nevkladajte priamo do sušičky. Pred vložением odstreďenej bielizne do bubna sušičky ju najskôr vytriedte.

Pri spoločnom sušení sa tenké, viacvrstvové alebo hrubé textílie sušia odlišne. Sušte preto spoločne len bielizeň rovnakej tkaniny a štruktúry, aby ste dosiahli rovnomerný výsledok sušenia. Ak sa vám potom bielizeň zdá stále príliš vlhká, môžete k dosúšaniu použiť časový program → *Strana 25.*

Pozor!




Na sušičke alebo textíliách môžu vzniknúť vecné škody.

Nasledujúce textílie nesušte v sušičke:

- Olejom znečistená bielizeň.
- Nevypraná bielizeň.
- Nepriedušné textílie, napr. pogumovaná bielizeň.
- Citlivé tkaniny, napr. hodváb, syntetické záclony.

Programy a tlačidlá

Programy

Program a textilie	maximálna náplň a nastavenia programu / informácie
Názov programu Pre ktoré textilie je program vhodný.	maximálna náplň vzťahujúca sa na hmotnosť textílií v suchom stave možné nastavenia programu
Cottons  (Bavla) Cupboard Extra Dry  (suché do skrine plus) Viacvrstvé, hrubé, odolné a na vyvárku vhodné textilie z bavlny alebo ľanových vlákien, ktoré sa ťažko sušia.	9 kg
Cottons  (Bavlna) Cupboard Dry  (suché do skrine) Normálne, jednovrstvé, odolné a na vyvárku vhodné textilie z bavlny alebo ľanových vlákien.	9 kg
Cottons  (Bavlna) Iron Dry  (suché na žehlenie) Normálne, jednovrstvé, odolné a na vyvárku vhodné textilie z bavlny alebo ľanových vlákien, ktoré majú byť po sušení vlhké a sú vhodné na žehlenie alebo zavesenie.	9 kg
Easy Care  (Nekrčivá bielizeň) Cupboard Extra Dry  (suché do skrine plus) Viacvrstvé hrubé textilie zo syntetickej alebo zmesovej tkaniny, ktoré sa ťažko sušia.	3,5 kg
Easy Care  (Nekrčivá bielizeň) Cupboard Dry  (suché do skrine) Normálne jednovrstvé textilie zo syntetickej alebo zmesovej tkaniny.	3,5 kg
Easy Care  (Nekrčivá bielizeň) Iron Dry  (suché na žehlenie) Normálne jednovrstvé textilie zo syntetickej alebo zmesovej tkaniny, ktoré majú byť po sušení vlhké a sú vhodné na žehlenie alebo zavesenie.	3,5 kg
Sportswear  (Outdoor) Oblečenie odolné proti vplyvom počasia a outdoorové oblečenie s membránovým povrchom a hydrofóbné textilie.	1,5 kg
Towels  (Uteráky) Odolné uteráky z bavlny.	6 kg
Mix  (Rýchly/mix) Zmiešaná náplň pozostávajúca z textílií z bavlny a syntetického materiálu.	3 kg

<p>Time Program Warm ☺ (Časový program teplý)</p> <p>Všetky druhy textílií, časový program.</p> <p>Hodí sa na predsušenú alebo mierne vlhkú bielizeň a na dosušenie viacvrstvovej, hrubej bielizne.</p> <p>Upozornenia</p> <ul style="list-style-type: none"> ■ Vlnu, športovú obuv a plyšové hračky sušte výlučne v košíku na vlnu → <i>Strana 16</i>. ■ V časovom programe sa nezistí automaticky zvyšková vlhkosť bielizne. Keď je bielizeň po vysušení ešte príliš vlhká, program zopakujte a v prípade potreby predĺžte čas trvania programu. 	<p>3 kg</p> <p>Čas trvania programu môžete prispôbiť tlačidlom času sušenia.</p>
<p>Time Program Cold ☹ (Časový program: studený)</p> <p>Všetky druhy textílií. Na osvieženie alebo prevetranie málo nosených kusov bielizne.</p>	<p>3 kg</p> <p>Čas trvania programu môžete prispôbiť tlačidlom času sušenia.</p>
<p>Shirts/Blouses 🧺 (Košeľe/blúzky)</p> <p>Nežehlivé košeľe/blúzky z bavlny, ľanu, syntetických vlákien alebo zmesových tkanín.</p>	<p>1,5 kg</p>
<p>Super 40' 🌀</p> <p>Syntetika a ľahká bavlna.</p>	<p>1 kg</p>
<p>Down 🪶 (Prachové perie)</p> <p>Páperím plnené textílie, vankúše, posteľné prikrývky alebo páperové prikrývky.</p> <p>Veľké kusy sušte jednotlivo.</p>	<p>1,5 kg</p>
<p>Wool Finish 🐑 (Vlna finish)</p> <p>Textílie vhodné na sušenie v sušičke z vlny alebo s podielom vlny.</p>	<p>0,5 kg</p>

Tlačidlá

Tlačidlá	Vysvetlenia a upozornenia
Upozornenie: Nie všetky tlačidlá a ich funkcie je možné vybrať vo všetkých programoch.	
Fine Adjust ☼ (Stupeň vysušenia)	<p>Ak je bielizeň po vysušení ešte príliš vlhká, na cieľ sušenia môžete použiť ešte jemné nastavenie, ako napr. suché do skrine. Cieľ sušenia sa dá stupňom vysušenia zvýšiť v troch stupňoch od ☼* do ☼‡.</p> <p>Ak ste cieľ sušenia prispôbili, nastavenie zostane uložené pre všetky programy s voliteľným cieľom sušenia aj po vypnutí sušičky.</p> <p>Upozornenie: Čím je stupeň vysušenia vyšší, tým je trvanie programu dlhšie.</p>
Drying Time ⌚ (Čas sušenia)	Tu môžete upraviť čas trvania časových programov. 20 minút až maximálne 3 hodiny, v krokoch po 10 minútach.
Finished in ⌚ (Hotové za)	Program sa skončí o 1 h až 24 h. Nastavte čas funkcie Hotové za v hodinových krokoch, čím oneskoríte spustenie programu. V indikačnom poli sa zobrazí požadovaný počet hodín, po ktorom program skončí.
Less Ironing ☺ (Ochrana proti pokrčeniu)	Bubon sa po skončení programu pohybuje v pravidelných intervaloch, aby sa predišlo pokrčeniu. Ochranná funkcia proti pokrčeniu, nastaviteľná v 30-minútových krokoch do 120 min.
Gentle 🌿 (Šetrné)	Znížená teplota na citlivé textilie, ako napr. polyakryl alebo elastan, môže predĺžiť čas sušenia.
Signal 🔔 (Signál)	Po skončení programu zaznie signál.
⌂ 3 sec. (Detská poistka 3 s.)	Detskú poistku aktivujete alebo deaktivujete tak, že budete súčasne držať stlačené tlačidlo pre čas funkcie Hotové za a tlačidlo pre čas sušenia, počas 3 sekúnd.
Start/Reload ▶⏸ (Štart/pauza)	Štart programu a pauza v programe.

Obsluha spotrebiča

Vloženie bielizne a zapnutie sušičky

Upozornenie: Sušička musí byť nainštalovaná a pripojená odborným spôsobom, → *Strana 14*.

1. Vložte bielizeň do bubna.
2. Otočte volič programov na ľubovoľný program, aby sa sušička zapla.
3. Zatvorte dvierka sušičky.

Pozor!

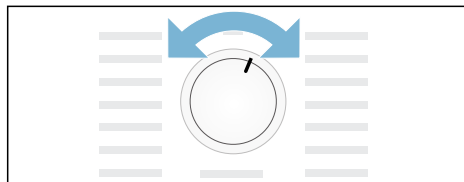
Na sušičke alebo textíliách môžu vzniknúť vecné škody.

Neprivrite bielizeň do dvierok.

Nastavenie programu

Upozornenie: Ak ste aktivovali detský zámok, musíte ho pred výberom programu deaktivovať. Pozrite → *Strana 27*.

1. Vyberte si želaný program, podrobné informácie o programoch získate od → *Strana 25*.
2. Nastavte želaný program na voliči programov. Na zobrazovacom paneli sa zobrazujú prednastavenia pre vybraný program.



Upozornenie: Prednastavenia programu sú štandardnými nastaveniami ktoré sú určené už pri výbere programu. Prednastavenia programu vidíte na zobrazovacom paneli po výbere konkrétneho programu.

3. Ak si to želáte, upravte prednastavenia programu. Podrobné informácie o tomto úkone získate od → *Strana 25*.

Spustenie programu

Zvoľte tlačidlo štart.




Upozornenie: Ak chcete zamknúť program, aby ste predišli jeho náhodnému upraveniu, môžete zvoliť detskú poistku. Pozrite → *Strana 27*.

Priebeh programu

Stav programu je uvedený na zobrazovacom poli.

napr. **1:27** Predpokladané trvanie programu v hodinách a minútach.

Upozornenie: Pri voľbe programu sa zobrazí predpokladaný čas sušenia pre odporúčané naplnenie. Pri sušení určujú snímače vlhkosti zvyšnú vlhkosť náplne a podľa toho prispôbia trvanie programu (okrem časových programov). Toto je viditeľné cez časové preskoky zostávajúceho času.

- ☼ Suché
-  Suché na žehlenie
-  Suché do skrine
-  Ochrana proti pokrčeniu
- P - Prestávka
- End Koniec

Zmena programu alebo doplnenie bielizne

Počas sušenia môžete kedykoľvek vybrať alebo doplniť bielizeň a zmeniť alebo prispôbiť program.

1. Otvorte dverka sušičky alebo zvolte tlačidlo Štart pre pozastavenie (pauzu).
2. Doplníte bielizeň alebo vyberte textílie.
3. Ak si to želáte, vyberte iný program alebo nejakú doplnkovú funkciu.
4. Zatvorte dverka sušičky.
5. Zvoľte tlačidlo Štart.

Upozornenie: Trvanie programu na zobrazovacom paneli sa aktualizuje podľa náplne a zvyškovej vlhkosti bielizne. Zobrazené hodnoty sa môžu zmeniť po zmene programu alebo po úprave naplnenia.

Zrušenie programu

Program možno kedykoľvek prerušiť tým, že otvoríte dverka sušičky alebo stlačíte tlačidlo Štart pre pozastavenie (pauzu).

Pozor!

Nebezpečenstvo požiaru. Bielizeň sa môže vznietiť.

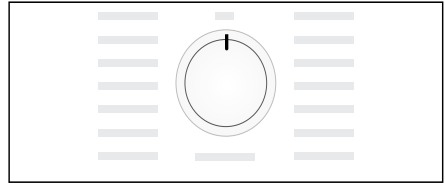
Ak zrušíte program, musíte všetky kusy bielizne vybrať a rozprestrieť tak, aby z nich mohlo uniknúť teplo.

Ukončenie programu

V indikačnom poli sa zobrazí **End**.

Vybranie bielizne a vypnutie sušičky

1. Vyberte bielizeň.
2. Otočte volič programov na pozíciu pre vypnutie.

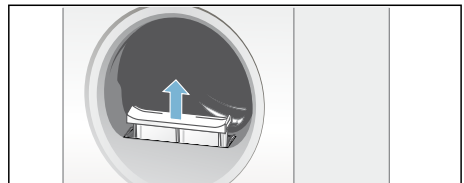


Vyčistenie sitka na vlákna

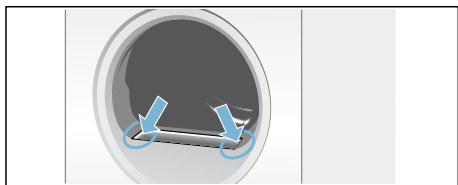
Upozornenie: Pri sušení sa vlákna a vlasy alebo chlpy pochádzajúce z bielizne zachytávajú v sitku na vlákna. Upchaté alebo znečistené sitko na vlákna znižuje prúd vzduchu a sušička tak nemôže dosiahnuť svoj úplný výkon. Čisté sitká na vlákna navyše znižujú spotrebu elektrického prúdu a skracujú čas sušenia.

Vyčistite sitko na vlákna **po každom** sušení:

1. Otvorte dverka sušičky a odstráňte všetky vlákna od dverok.
2. Vytiahnite dvojdielne sitko na vlákna.

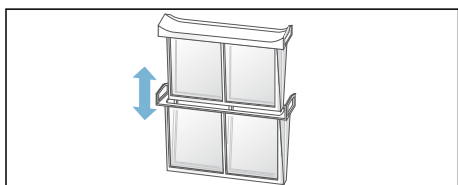


3. Odstráňte vlákna z priehlbiny sitka na vlákna.

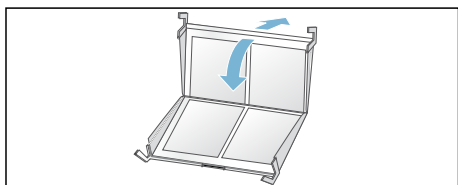


Upozornenie: Dávajte pozor na to, aby do otvorenej šachty nespádli žiadne vlákna.

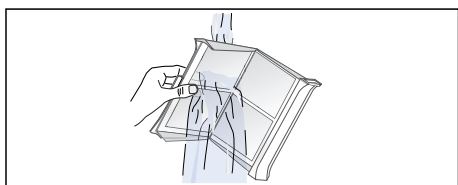
4. Dvojdielne sitko na vlákna rozložte.



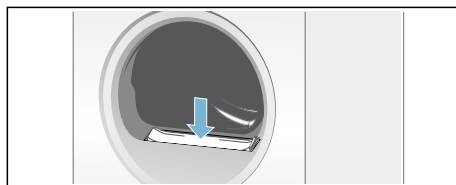
5. Obidve sitká roztvorte (odklopte) a odstráňte všetky vlákna.



6. Opláchnite vlákna pod tečúcou vodou.



7. Osušte sitká na vlákna, sklopte ich spolu a dvojdielne sitko na vlákna opäť nasadte.



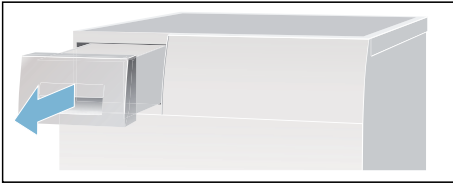
Pozor!
Môže dôjsť k poškodeniu sušičky.
Sušičku neprevádzkujte bez alebo s poškodeným sitkom na vlákna.

Vyprázdenie nádržky na skondenzovanú vodu

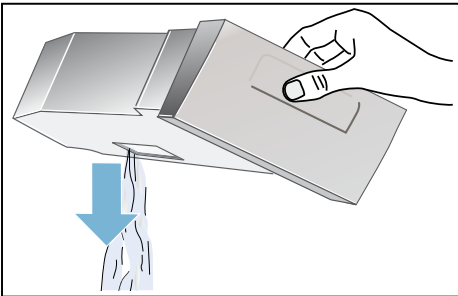
Počas sušenia vzniká v spotrebiči skondenzovaná voda.

Keď sa používa odtoková hadica, skondenzovaná voda spotrebiča odteká do nádoby na skondenzovanú vodu. V takom prípade sa musí nádoba na skondenzovanú vodu vyprázdiť po každom sušení a keď sa predčasne naplnila, tak aj počas sušenia.

1. Vodorovne vytiahnite von nádržku na skondenzovanú vodu.



2. Vylejte skondenzovanú vodu.

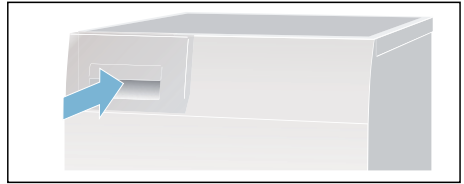


Pozor!

Znečistená skondenzovaná voda môže poškodiť zdravie a spôsobiť vecné škody.

Skondenzovaná voda nie je pitná a môže byť znečistená vláknami. Nepite ju a ani ju ďalej nepoužívajte.

3. Nádržku na skondenzovanú vodu znova zasuňte do sušičky tak, aby citeľne zapadla.



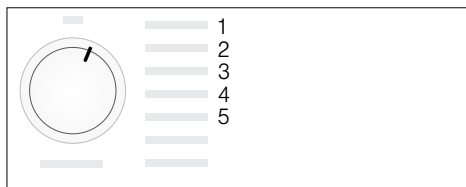
Upozornenie: Sitko v nádržke na skondenzovanú vodu filtruje skondenzovanú vodu, ktorá sa používa na automatické čistenie vašej sušičky. Sitko sa čistí vyprázdnením skondenzovanej vody. Napriek tomu sitko pravidelne kontrolujte, či neobsahuje zostatkové usadeniny a tie odstráňte. Pozrite si → *Strana 35*.

Nastavenie signálu

Nasledujúce nastavenia môžete zmeniť:

- Rýchlosť odstreďovania, ktorá bola použitá v práčke, iba na presnejšiu indikáciu odhadovanej doby sušenia,
- hlasitosť signálu po skončení programu,
- hlasitosť pre signály tlačidiel.

Ak chcete zmeniť tieto nastavenia, musíte najprv vždy aktivovať režim pre nastavenia.



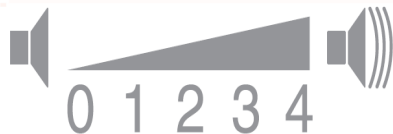
Aktivovanie režimu pre nastavenia

1. Zapnite sušičku.
2. Vyberte si program pre bavlnu na pozícii 1 a počkajte 5 sekúnd.

Teraz je aktivovaný režim pre nastavenia, na zobrazovacom paneli zhasnú symboly a zobrazí sa trvanie programu.

1. Stlačte tlačidlo štart, podržte ho stlačené a súčasne otáčajte volič programov smerom doprava, na pozíciu 2.
2. Na displeji sa zobrazí hodnota platná pre **počet otáčok**.
3. Zmeňte počet otáčok zvolením tlačidla pre čas funkcie Hotové za alebo tlačidla pre čas sušenia.
4. Otočte volič programov doprava, na pozíciu 3.

5. Na displeji sa objaví hlasitosť **signálu po skončení programu**.



0 = vypnuté; 1 = slabo, 2 = stredne, 3 = hlasno, 4 = veľmi hlasno

6. Zmeňte hlasitosť stlačením tlačidla pre čas funkcie Hotové za alebo tlačidla pre čas sušenia.
7. Otočte volič programov doprava, na pozíciu 4.
8. Na displeji sa zobrazí hlasitosť pre **signál tlačidiel**.



0 = vypnuté; 1 = slabo, 2 = stredne, 3 = hlasno, 4 = veľmi hlasno

9. Zmeňte hlasitosť stlačením tlačidla pre čas funkcie Hotové za alebo tlačidla pre čas sušenia.

Ukončenie režimu pre nastavenia

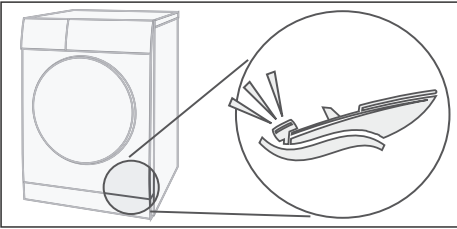
Otočte volič programov na pozíciu vypnutia, ak ste už nastavili želaný počet otáčok, hlasitosť alebo hodnotu poistky. Nastavenia sú teraz uložené.



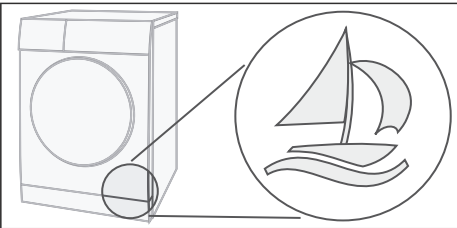
Zvuky

Upozornenie: Počas sušenia, obzvlášť v počiatočnej fáze, vzniká hluk spôsobený prevádzkou kompresora a čerpadla. Tento hluk je úplne normálny a nebráni bezchybnému fungovaniu spotrebiča.

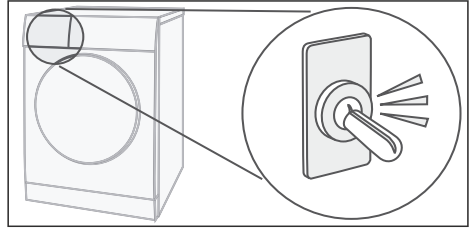
Kompresor v sušičke občas spôsobuje vznik bzučania. Hlasitosť zvuku pritom kolíše v závislosti od programu a postupu sušenia.



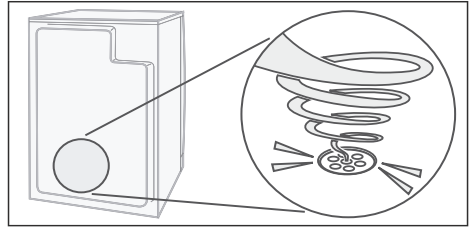
Kompresor sa občas prevzdušňuje, pričom vzniká zvuk bzučania.



Automatické čistenie sušičky spôsobuje zvuk cvakania/klepania.



Skondenzovaná voda sa pomocou čerpadla čerpá do nádrčky na skondenzovanú vodu. Pritom vznikajú zvuky typické pre čerpadlá.





Čistenie

Čistenie sušičky a ovládacieho panela

Varovanie

Nebezpečenstvo ohrozenia života!

Sušička je napájaná elektrickým prúdom, pri ktorom hrozí riziko úrazu elektrickým prúdom.

Pred čistením odpojte sušičku od elektrickej siete.

Sušičku vyčistite len vodou a mäkkou, vlhkou utierkou.

Okamžite odstráňte zvyšky pracieho prostriedku, zvyšky aerosólu alebo iné zvyšky. Nepoužívajte čistiace prostriedky alebo prostriedky na predchádzajúce čistenie bielizne (napr. predpieracie spreje, odstraňovače škvŕn). Na čistenie vášho spotrebiča nepoužívajte vysokotlakové čističe alebo parné čističe.

Čistenie snímača vlhkosti

Upozornenie: Sušička je vybavená snímačom vlhkosti z ušľachtilej ocele. Snímač vlhkosti meria stupeň vlhkosti bielizne.

Po dlhšej prevádzke sa na snímači vlhkosti môže zhromaždiť jemná vápenná vrstva alebo zvyšky pracieho a ošetrovacieho prostriedku. Tieto usadeniny je nutné pravidelne odstraňovať inak môže byť obmedzená funkčnosť snímača, a tak aj výsledok sušenia.

Otvorte dvierka a očistite snímač vlhkosti pomocou zdrsenej špongie.



Pozor!

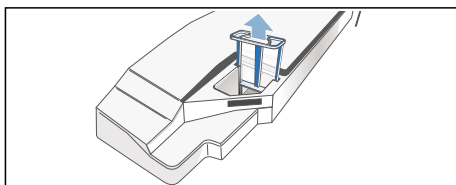
Snímač vlhkosti sa môže poškodiť.

Snímače vlhkosti nečistite s použitím abrazívnych prostriedkov a oceľovej vlny.

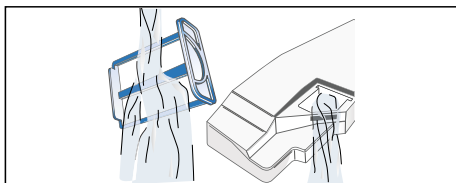
Čistenie sitka v nádržke na skondenzovanú vodu

Upozornenie: Sitko v nádržke na skondenzovanú vodu čistí skondenzovanú vodu, ktorá sa používa na automatické čistenie vašej sušičky.

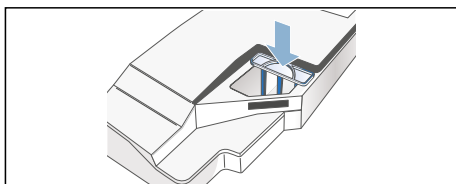
1. Vodorovne vytiahnite von nádržku na skondenzovanú vodu.
2. Vylejte skondenzovanú vodu.
3. Vyberte sitko.



4. Vyčistite sitko pod teplou tečúcou vodou alebo v umývačke riadu.



5. Nasad'te sitko až kým citeľne nezaskočí.






Pozor!

Sušička sa môže znečistiť vláknami, a tým sa môže poškodiť.

Sušičku bielizne používajte len s vloženým filtrom.

6. Nasuňte nádržku na skondenzovanú vodu, až kým citeľne nezaskočí.

? Poruchy, čo je nutné urobiť?

Poruchy	Príčina/odstránenie
 v indikačnom poli a sušenie sa zrušilo.	<ul style="list-style-type: none"> ■ Vyprázdnite nádržku na skondenzovanú vodu; → <i>Strana 31</i> a sušičku; → <i>Strana 16</i>. ■ Ak je nainštalovaný voliteľný doplnkový odtok skondenzovanej vody*, môže byť hadica odtoku upchatá alebo zalomená. Skontrolujte hadicu a výskyt usadenín v nej a hadicu prepláchnite. Uložte hadicu tak, aby nebola zalomená.
 v indikačnom poli.	Vyčistite sitko na vlákna a stlačte tlačidlo štart → <i>Strana 29</i> .
selfCleaning  v indikačnom poli.	Nejde o chybu. Výmenník tepla sa čistí automaticky. Nádržku na skondenzovanú vodu počas indikácie nevyťahujte.
Sušička sa nespustí.	<ul style="list-style-type: none"> ■ Je sieťová zástrčka zasunutá? Skontrolovali ste poistku? ■ Je program zvolený? Zvoľte program. ■ Sú dvierka sušičky otvorené? Zatvorte dvierka. ■ Je aktivovaná detská poistka? Deaktivujte detskú poistku. ■ Je zvolená funkcia Hotové za? Program sa spustí s určitým oneskorením → <i>Strana 27</i>.
Vznik záhybov, krčenie.	<ul style="list-style-type: none"> ■ K pokrčeniu môže dôjsť, keď prekročíte množstvo náplne alebo zvolíte nesprávny program pre druh vašich textílií. V tabuľke programov nájdete všetky potrebné informácie → <i>Strana 25</i>. ■ Oblečenie vyberte hneď po vysušení. Tým, že zostanú ležať v bubne, dochádza k ich pokrčeniu.
Voda vyteká.	Žiadna chyba, sušička možno stojí na šikmej ploche. Vyrovnajte sušičku.
Zobrazené trvanie programu sa v priebehu sušenia mení.	Nejde o chybu. Snímače vlhkosti určujú zvyškovú vlhkosť náplne a podľa toho prispôbia trvanie programu (okrem časových programov).
Bielizeň nie je správne suchá alebo je ešte príliš vlhká.	<ul style="list-style-type: none"> ■ Teplá bielizeň je po skončení programu na dotyk vlhkejšia, ako je v skutočnosti. Bielizeň rozprestrite a nechajte uniknúť teplo. ■ Ak použijete jemné nastavenie cieľa sušenia, predĺži sa tým čas sušenia, ale nezvýši sa teplota. Vaša bielizeň bude suchšia → <i>Strana 27</i>. ■ Zvoľte program s dlhším časom sušenia alebo zvýšte cieľ sušenia. Teplota sa pritom nezvýši. ■ Vyberte si časový program na dosušenie bielizne, ktorá je ešte vlhká → <i>Strana 25</i>. ■ Ak ste prekročili maximálne množstvo náplne pre daný program, bielizeň sa správne nevysuší. ■ Vyčistite snímač vlhkosti v bubne. Na snímači sa môže zhromažďovať jemná vápenná vrstva alebo zvyšky z pracích a ošetrovacích prostriedkov, a obmedziť jeho funkčnosť. Vaša bielizeň sa správne nevysuší → <i>Strana 34</i>. ■ Sušenie sa zrušilo v dôsledku výpadku elektrickej siete, plnej nádržky na skondenzovanú vodu alebo prekročenia maximálneho času sušenia. <p>Upozornenie: Venujte pozornosť aj tipom k vašej bielizni → <i>Strana 24</i>.</p>

* podľa modelu

Poruchy	Príčina/odstránenie
Je čas sušenia príliš dlhý?	<ul style="list-style-type: none"> ■ Sitko na vlákna môže byť znečistené, čo vyvolá dlhší čas sušenia. Vyčistite sitko na vlákna. ■ Ak je vetracia mriežka na sušičke bielizne zatarasená alebo nie je voľne prístupná, čas sušenia sa môže zvýšiť. Vetráciu mriežku udržiajte voľnú. ■ Optimálna teplota okolia pri sušení je v rozmedzí 15 °C až 30 °C. Mimo tohto rozsahu sa môže čas sušenia predĺžiť. ■ Nedostatočná cirkulácia vzduchu v miestnosti môže predĺžiť čas sušenia. Vyvetrajte miestnosť.
Indikačné pole zhaslo a bliká tlačidlo štart.	Nejde o chybu. Energeticky úsporný režim je aktívny → <i>Strana 13</i> .
Zvyšková voda v nádržke na skondenzo- vanú vodu, hoci je sušička pripojená k odtoku skondenzo- nej vody*.	Nejde o chybu. Ak je nainštalovaný odtok skondenzovanej vody, na základe samočistiacej funkcie sušičky zostane v nádržke na skondenzo- vanú vodu zvyšková voda.
Vlhkosť v miestnosti stúpa.	Nejde o chybu. Miestnosť dostatočne vetrajte.
Výpadok elektrického prúdu.	Program sušenia sa zruší. Vyberte bielizeň a rozprestrite ju alebo znova spustíte program.
Neobvyklé zvuky pri sušení.	Nejde o chybu. Zvuky vznikajú v dôsledku automatického čistenia výmenníka tepla → <i>Strana 33</i> .
Sušička sa aj napriek sušeniu zdá byť studená.	Nejde o chybu. Sušička s tepelným čerpadlom suší účinne pri nízkych teplotách.
* podľa modelu	

Upozornenie:

Ak nemôžete poruchu sami odstrániť vypnutím a zapnutím sušičky, obráťte sa na zákaznícky servis.

Zákaznícky servis

Zákaznícky servis

Ak nedokážete poruchu odstrániť sami (poruchy, čo je nutné urobiť?), obráťte sa na náš zákaznícky servis. Vždy nájdeme vhodné riešenie, aby sme zabránili aj zbytočným návštevám technika.

Kontaktné údaje platné pre najbližšie stredisko zákazníckeho servisu nájdete v priloženom zozname stredísk zákazníckeho servisu.

Zákazníckemu servisu, prosím, uveďte číslo výrobku (E-Nr.) a výrobné číslo (FD) sušičky.

E-Nr. _____ FD _____

Tieto údaje nájdete na vnútornej strane dvierok sušičky alebo na zadnej strane sušičky.

Spofahnite sa na kompetentnosť výrobcu.

Obráťte sa na nás. Zabezpečíte tak, že opravu vykonajú vyškolení servisní technici, ktorí sú vybavení originálnymi náhradnými dielmi.





Hodnoty spotreby

Tabuľka hodnôt spotreby

Program	Počet otáčok pri odstreďovaní, s ktorými sa bielizeň odstreďovala	Čas trvania**		Spotreba energie**	
		9 kg	4,5 kg	9 kg	4,5 kg
Bavlna		9 kg	4,5 kg	9 kg	4,5 kg
Suché do skrine*	1400 ot/min	211 min	135 min	1,77 kWh	1,11 kWh
	1000 ot/min	238 min	151 min	2,05 kWh	1,25 kWh
	800 ot/min	266 min	167 min	2,33 kWh	1,39 kWh
Suché na žehlenie*	1400 ot/min	153 min	96 min	1,26 kWh	0,80 kWh
	1000 ot/min	180 min	112 min	1,54 kWh	0,94 kWh
	800 ot/min	208 min	128 min	1,82 kWh	1,08 kWh
Nekrčivá bielizeň		3,5 kg		3,5 kg	
Suché do skrine*	800 ot/min	74 min		0,55 kWh	
	600 ot/min	87 min		0,66 kWh	
* Nastavenie programu podľa platnej normy EN61121 s použitím externej odtokovej hadice.					
** Hodnoty sa môžu odlišovať od uvedených hodnôt v závislosti od druhu textílií, zloženia sušenej bielizne, zvyškovej vlhkosti textílií, nastaveného stupňa sušenia, množstva náplne, podmienok okolia a aktivovaných doplnkových funkcií.					

Najefektívnejší program na bavlnené textílie

Nasledujúci „štandardný program na bavlnu“ (označený symbolom ) je vhodný na sušenie normálne mokrej bavlnenej bielizne a so zreteľom na kombinovanú spotrebu energie je najefektívnejší na sušenie mokrej bavlnenej bielizne.

Štandardné programy na bavlnu, podľa aktuálneho nariadenia EÚ 932/2012			
Program	Náplň	Spotreba energie	Čas trvania programu
 Bavlna suché do skrine	9 kg/4,5 kg	2,05 kWh/1,25 kWh	238 min/151 min
Nastavenie programu na testovanie a označovanie energetickým štítkom, podľa smernice 2010/30/EÚ.			



Technické údaje

Rozmery:

85 x 60 x 60 cm

Výška x šírka x hĺbka

Hmotnosť:

cca 56 kg

Maximálne množstvo náplne:

9 kg

Nádržka na skondenzovanú vodu:

4,6 l

Napájacie napätie:

220 – 240 V

Pripájací príkon:

max. 1000 W

Istenie:

10 A

Vnútorne osvetlenie bubna*

Teplota okolia:

5 – 35 °C

Príkon vo vypnutom stave:

0,10 W

Príkon v stave pripravenosti na prevádzku (nevypnutý stav):

0,75 W

* v závislosti od modelu



Ďakujeme, že ste si kúpili domáci spotrebič Bosch!

Zaregistrujte svoj nový spotrebič na MyBosch teraz a ihneď využívajte tieto výhody:

- **Rady odborníkov a triky pre váš spotrebič**
- **Možnosti rozšírenej záruky**
- **Zľavy na príslušenstvo a náhradné diely**
- **Digitálny návod a všetky údaje o spotrebičoch poruke**
- **Jednoduchý prístup k servisu pre domáce spotrebiče Bosch**

Bezplatná a jednoduchá registrácia – aj cez mobilné telefóny:

www.bosch-home.com/welcome



Hľadáte pomoc? Nájdete ju tu.

Odborná rada pre domáce spotrebiče Bosch v prípade, ak potrebujete pomoc pri problémoch alebo opravu od odborníkov Bosch.

Zistite všetko o mnohých spôsoboch podpory od Bosch:

www.bosch-home.com/service

Kontaktné údaje vo všetkých krajinách nájdete na uvedenom odkaze na servis.

Robert Bosch Hausgeräte GmbH

Carl-Wery-Straße 34

81739 München, GERMANY

www.bosch-home.com



9001406310 (9808)

sk