



Register your new Bosch now:
www.bosch-home.com/welcome



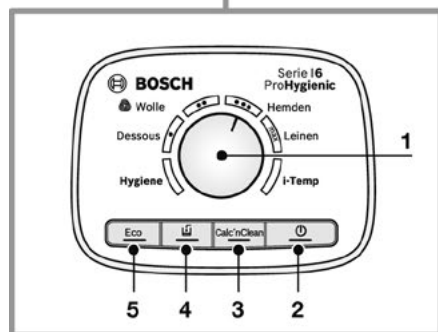
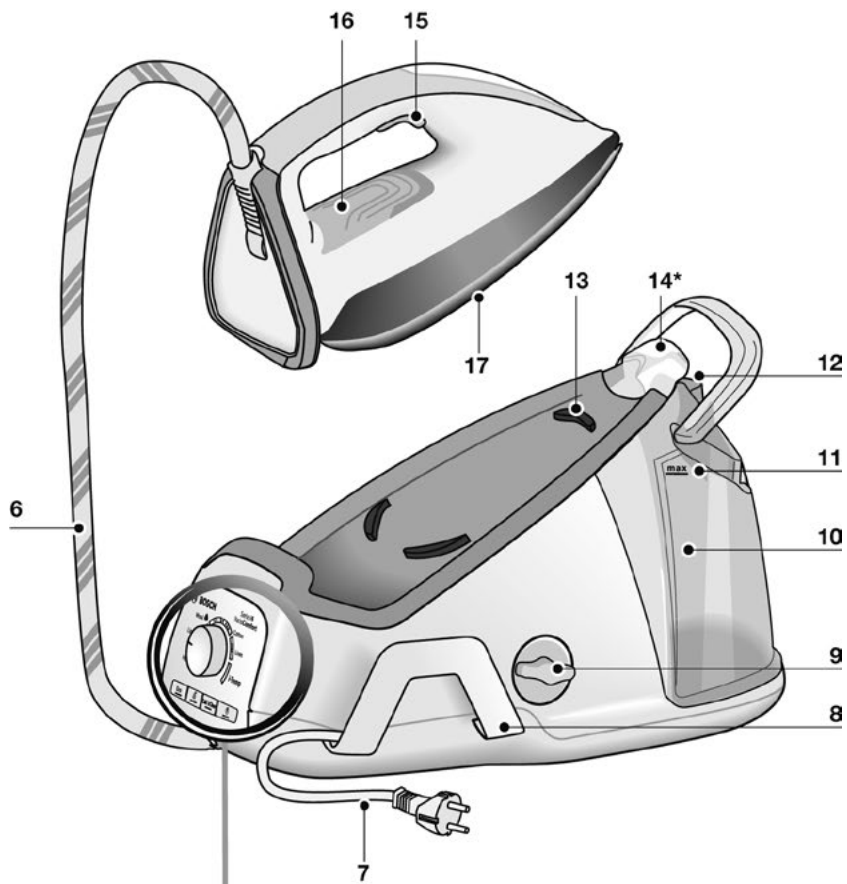
TDS65....
Serie **I6** Vario**Comfort**



BOSCH

de Gebrauchsanleitung





Index

Allgemeine Sicherheitshinweise	6
Beschreibung	7
Gebrauch Ihres Gerätes	8
1. Befüllen des Wassertanks	8
2. Aufheizen	8
3. Bügelprogramme	9
„i-Temp“-Programm	9
„Hygiene“-Programm	9
4. Bügeln	10
„PulseSteam“-Funktion	10
Vertikaldampf	10
5. Energiesparen	11
6. Automatische Abschaltung	11
Reinigung und Pflege	11
1. Entkalkung	11
Dampfkessel entkalken	12
Entkalkung des Kalk-Kollektors *	12
Bügeleisen entkalken	12
2. Reinigung des Geräts	13
Aufbewahrung des Geräts	14
Störungsbeseitigung	14
Garantie	16

Allgemeine Sicherheitshinweise

- ❑ Während der Benutzung, steht der Dampferzeuger unter Druck und die Entkalkungsöffnung darf nicht geöffnet werden.
- ❑ Das Bügeleisen darf nicht unbeaufsichtigt gelassen werden, während es am Netz angeschlossen ist.
- ❑ Stecken Sie das Gerät aus, bevor Sie es mit Wasser füllen oder restliches Wasser nach Gebrauch ausgießen.
- ❑ Das Bügeleisen muss auf einer stabilen Oberfläche benutzt und abgestellt werden.
- ❑ Wenn das Bügeleisen auf die Abstellvorrichtung gestellt wird, ist sicherzustellen, dass die Fläche, auf die die Abstellvorrichtung gestellt ist, stabil ist.
- ❑ Das Bügeleisen darf nicht benutzt werden, falls es heruntergefallen ist, wenn es sichtbare Beschädigung aufweist oder undicht ist.
- ❑ Damit gefährliche Situationen vermieden werden, dürfen alle am Gerät eventuell anfallenden Reparaturarbeiten, z B. Austausch eines fehlerhaften Netzkabels, nur durch qualifiziertes Personal eines autorisierten technischen Kundendienstes vorgenommen werden.
- ❑ Dieses Gerät kann von Kindern ab 8 Jahren und darüber und von Personen mit reduzierten physischen, sensorischen oder mentalen Fähigkeiten oder Mangel an Erfahrung und/oder Wissen benutzt werden, wenn sie beaufsichtigt oder bezüglich des sicheren Gebrauchs des Gerätes unterwiesen wurden und die daraus resultierenden Gefahren verstanden haben. Kinder dürfen nicht mit dem Gerät spielen. Reinigung und Benutzer-Wartung dürfen nicht durch Kinder ohne Beaufsichtigung durchgeführt werden.
- ❑ Das Bügeleisen und dessen Anschlussleitung müssen während des Einschaltens oder Abkühlens außer Reichweite von Kindern sein, die jünger als 8 Jahre sind.
- ❑ Dieses Gerät ist nur ausgelegt für Haushalte bis 2000m über dem Meeresspiegel.
- ❑ **VORSICHT: heiße Oberfläche.**
Die Oberfläche wird während der Benutzung heiß.

Wichtig

- Lesen Sie sich die Bedienungsanleitung für das Gerät sorgfältig durch und bewahren Sie sie zum späteren Nachschlagen auf.
- Dieses Gerät ist ausschließlich für den normalen Hausgebrauch in häuslicher Umgebung entwickelt worden.
- Benutzen Sie dieses Gerät nur zu den vorgesehenen Zwecken, d. h. als Bügeleisen. Die Verwendung zu anderen Zwecken ist unsachgemäß und gefährlich. Der Hersteller haftet nicht für Schäden, die auf eine unsachgemäße und falsche Benutzung zurückzuführen sind.
- Bevor Sie das Gerät ans Netz anschließen, vergewissern Sie sich bitte, dass die Netzspannung mit den Angaben auf dem Typenschild übereinstimmt.
- Dieses Gerät muss an einen geerdeten Anschluss angeschlossen werden. Wenn Sie ein Verlängerungskabel benutzen, achten Sie bitte darauf, dass dieses über eine bipolare 16-A-Steckverbindung mit Erdungsanschluss verfügt.
- Halten Sie das Gerät zum Auffüllen des Wassertanks nicht unter den Wasserhahn.
- Ziehen Sie den Stecker nicht am Kabel aus der Steckdose.
- Tauchen Sie das Bügeleisen oder den Dampfbehälter nicht in Wasser oder andere Flüssigkeiten.
- Schützen Sie das Gerät vor Witterungseinflüssen (Regen, Sonne, Frost etc.).
- Dieses Gerät wird sehr heiß und erzeugt bei der Benutzung Dampf, was bei unsachgemäßer Nutzung zu Verbrühungen oder Verbrennungen führen kann.
- Achten Sie darauf, dass das Netzkabel nicht mit der heißen Bügeleisensole in Kontakt kommt.

Entsorgungshinweise

Die Lieferung unserer Produkte erfolgt in optimierter Verpackung. Dies bedeutet im Wesentlichen, dass umweltschonende Materialien verwendet werden, die als sekundäre Rohmaterialien beim örtlichen Entsorgungsservice abzugeben sind. Nähere Information zur Entsorgung von Haushaltsgeräten erhalten Sie bei Ihrer Gemeindeverwaltung.



Dieses Gerät ist entsprechend der europäischen Richtlinie 2012/19/EU über Elektro- und Elektronikaltgeräte gekennzeichnet.

Die Richtlinie gibt den Rahmen für eine EU-weit gültige Rücknahme und Verwertung von Altgeräten in der EU vor.

Beschreibung



- | | |
|--|---|
| 1. Programmwähler | 9. „Calc'nClean“ Verschluss mit Kalkkollektor * |
| 2. „on/off“-Taste mit Anzeigelampe | 10. Abnehmbarer Wassertank |
| 3. „Calc'nClean“-Entkalkungstaste mit Anzeigelampe | 11. Markierung für maximalen Füllstand |
| 4. „Wassertank leer“-Taste mit Anzeigelampe | 12. Befülldeckel |
| 5. Energiespartaste „Eco“ mit Anzeigelampe | 13. Bügeleisenablage |
| 6. Dampfschlauch | 14. Bügeleisen-Verriegelungssystem „SecureLock“ * |
| 7. Netzkabel | 15. Dampfstoßtaste |
| 8. Netzkabel- und Dampfschlauchhalter | 16. Anzeigelampe Bügeleisen |
| | 17. Bügelsohle |

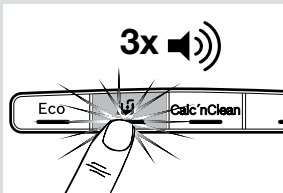
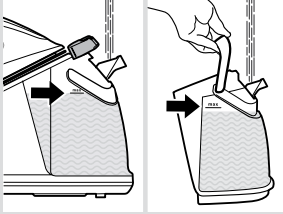
Gebrauch Ihres Gerätes



1. Befüllen des Wassertanks

Das Gerät ist für den Gebrauch mit normalem Leitungswasser ausgelegt.

Wichtig: Keine Zusätze verwenden! Der Zusatz von anderen Flüssigkeiten wie Parfüm, Essig, Stärke, Kondenswasser von Wäschetrocknern oder Klimageräten oder Chemikalien führt zu Beschädigungen des Geräts. Jegliche Beschädigung, die auf die Verwendung der oben erwähnten Produkte zurückgeht, führt zum Gewährleistungsverlust!

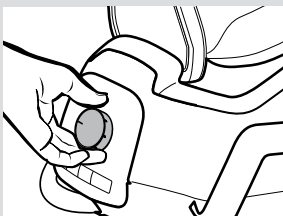
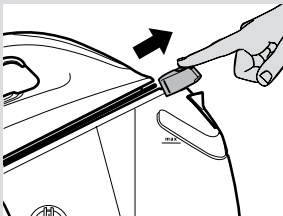


- 1 Befülldeckel (12) öffnen.
- 2 Wassertank befüllen. **Niemals über die Markierung „max“ für den maximalen Füllstand (11) befüllen!**
- 3 Befülldeckel schließen.


Wassertank nachfüllen, wenn die Anzeigelampe (4) aufleuchtet. Drei Pieptöne sind zu hören.

Wichtig: Nach der Befüllung Taste (4) drücken.

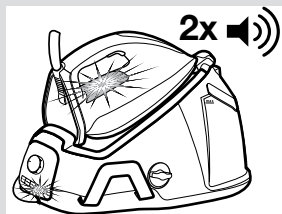
Tipp: Zur Verlängerung der optimalen Dampffunktion können Sie Leitungswasser mit destilliertem oder entsalztem Wasser im Verhältnis 1:1 mischen. Falls das Leitungswasser in Ihrer Gegend sehr hart ist, mischen Sie Leitungswasser mit destilliertem oder entsalztem Wasser im Verhältnis 1:2.



2. Aufheizen

- 1 Sofern Ihre Dampfbügelstation mit einem Bügeleisen-Verriegelungssystem (14*) ausgestattet ist, entriegeln Sie das Bügeleisen durch Drücken der Taste .
- 2 Nehmen Sie den Dampfschlauch (6) und das Netzkabel (7) aus dem Halter. Stecken Sie das Netzkabel in eine geerdete Steckdose.
- 3 Drehen Sie den Programmwähler (1) zur Auswahl des zu bügelnden Stoffs.
- 4 Drücken Sie die Taste (2), um das Gerät einzuschalten. Die blinkenden Anzeigelampen (2, 16) zeigen den Aufheizvorgang an.

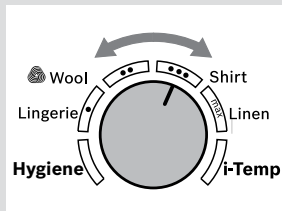
- 5** Sobald das Gerät betriebsbereit ist, leuchten die Anzeigelampen (2, 16) dauerhaft und es sind zwei Pieptöne zu hören.



3. Bügelprogramme

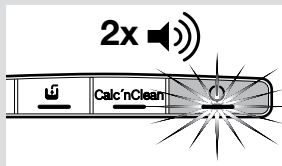
- 1** Drehen Sie den Programmwähler (1) zur Auswahl des zu bügelnden Stoffs.

Temperatur		Geeignet für
Lingerie	•	Synthetik - Dessous
Wool	••	Seide - Wolle
Shirt	•••	Baumwolle
Linen	max	Leinen
i-Temp		alle bügelbaren Stoffe
Hygiene		



Der Woll-Zyklus dieses Bügeleisens ist von The Woolmark Company zum Bügeln von Produkten aus reiner Wolle zugelassen, sofern die Produkte entsprechend den Angaben auf dem Kleidungsetikett und des Herstellers dieses Bügeleisens gebügelt werden. R1503

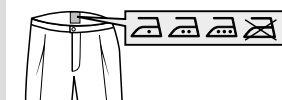
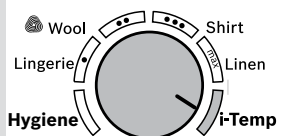
- 2** Warten, bis die Anzeigelampen (2, 16) dauerhaft und 2 Pieptöne zu hören sind.



„i-Temp“-Programm

Bei der Wahl dieses Programms wird die für die zu bügelnden Gewebe perfekt geeignete Kombination aus Temperatur und Dampf verwendet (Symbole). Das „i-Temp“-Programm verhindert, dass Kleidungsstücke infolge der Wahl einer ungeeigneten Temperatur beschädigt werden.

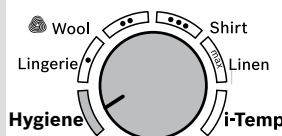
Das „i-Temp“-Programm gilt nicht für Gewebe, die nicht gebügelt werden dürfen (Symbol). Prüfen Sie für nähere Angaben bitte das Pflegeetikett des Kleidungsstücks oder versuchen Sie, eine gewöhnlich nicht sichtbare Stelle des Kleidungsstücks zu bügeln.



„Hygiene“-Programm

Für alle Stoffe geeignet und äußerst effizient, sowohl bei dicken als auch bei empfindlichen Kleidungsstücken. Die einzigartige Kombination von Temperatur und Dampfintervall bewirkt einen desinfizierenden Effekt ohne zusätzliche Chemikalien.

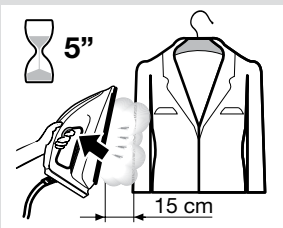
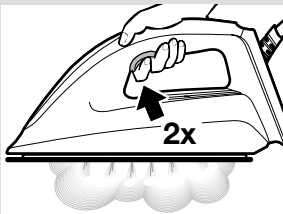
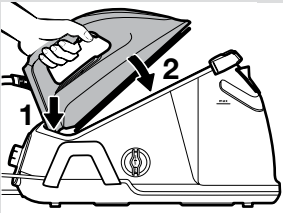
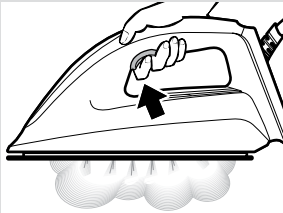
- 1** Das Bügeleisen auf den zu desinfizierenden Stoff oder Kleidungsstück setzen.



- 2** Drücken Sie kontinuierlich die Dampfstoßtaste (15) für kraftvolle, hygienische Dampfstöße. Langsam das gesamte Kleidungsstück bügeln, um das Endergebnis zu verbessern.

Anmerkung: Der Energiesparmodus „Eco“ kann nicht aktiviert werden, wenn das Programm „Hygiene“ ausgewählt ist.

Anmerkung: Das „Hygiene“-Programm wechselt nach 20 Minuten automatisch zu „i-Temp“. Der Wechsel wird durch 3 Pieptöne angekündigt und die Anzeigelampen (2, 16) blinken 5 Mal. Wenn Sie das „Hygiene“-Programm weiter nutzen wollen, müssen Sie durch Betätigen des Programm-Wahlschalters (1) zu einem anderen Programm wechseln und dann wieder zum „Hygiene“-Programm zurückkehren.



4. Bügeln

- 1** Um mit Dampf zu bügeln, die Dampfstoßtaste (15) drücken.

Tip: Führen Sie die letzten Striche mit dem Bügeleisen für ein besseres Bügelergebnis aus, ohne die Dampfstoßtaste (15) zu drücken, um das Kleidungsstück zu trocknen.

Wichtig: Wenn Sie das Bügeleisen absetzen, darauf achten, dass die Hinterkante in den oberen Bereich des Bedienpanels eingesetzt wird, wie in der Abbildung dargestellt.



„PulseSteam“-Funktion

Diese Anwendung verfügt über eine spezielle Funktion für schwierige Falten.

- 1** Drücken Sie die Dampfstoßtaste (15) **zweimal kurz hintereinander (Doppelklick)**. Es werden kraftvolle Dampfstöße ausgelöst.



Vertikaldampf

Zur Entfernung von Falten aus hängenden Kleidungsstücken, Vorhängen usw.

- Den Programmwähler (1) auf „max“ stellen.
- Bügeleisen senkrecht in einem Abstand von 15 cm vom zu behandelnden Kleidungsstück halten.
- Drücken Sie die Dampfstoßtaste (15) mehrmals in Abständen von mindestens fünf Sekunden.

Achtung: Dampfstrahl niemals auf getragene Kleidungsstücke, Personen oder Tiere richten.



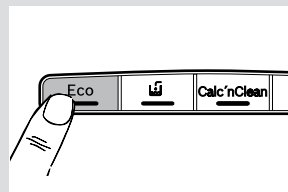
5. Energiesparen

Durch Auswahl des Energiesparmodus können Sie Energie und Wasser sparen und dabei bei den meisten Kleidungsstücken gute Bügelergebnisse erzielen.

- 1 Drücken Sie die Energiespartaste „Eco“ (5). Die Anzeigelampe leuchtet auf.
- 2 Um in den normalen Energiemodus zurückzukehren, Taste „Eco“ erneut drücken. Wir empfehlen, den normalen Energiemodus nur für dicke und sehr zerknitterte Stoffe zu verwenden.

Tipps zum Energiesparen:

- Wenn Sie Ihre Kleidung vor dem Bügeln im Wäschetrockner trocknen, verwenden Sie das Programm „Bügel trocken“ des Trockners.
- Bügeln Sie die Stoffe nach Möglichkeit solange sie noch feucht sind und reduzieren Sie die Dampfeinstellung. Der Dampf wird dann mehr durch den Stoff als durch das Bügeleisen erzeugt.

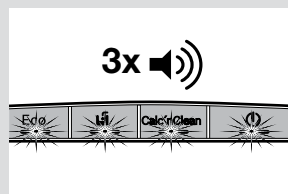


6. Automatische Abschaltung

Zu Ihrer Sicherheit und um Energie zu sparen, schaltet sich das Bügeleisen automatisch aus, wenn es 8 Minuten lang nicht verwendet wird.

Es sind drei Pieptöne zu hören und alle Anzeigelampen (2,3,4,5) blinken.

- 1 Zum Wiedereinschalten der Dampfstation die Dampfstoßtaste (15) erneut drücken.

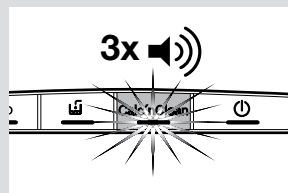


Reinigung und Pflege



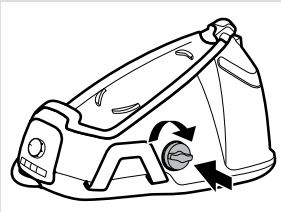
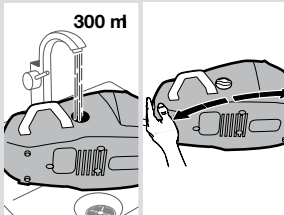
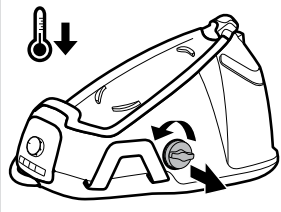
1. Entkalkung

Wichtig: Um das Gerät über lange Zeit in einem guten Zustand zu bewahren, ist in regelmäßigen Abständen eine Entkalkung vorzunehmen. Es blinkt die Anzeigelampe „Calc'nClean“ (3) und es sind 3 Pieptöne zu hören, um anzuzeigen, dass eine Entkalkung notwendig ist. Sie können weiterbügeln, doch vor der nächsten Verwendung sollte das Gerät im kalten Zustand entkalkt werden.



Dampfkessel entkalken

- 1 Achten Sie sorgfältig darauf, dass das Gerät kalt und ausgesteckt ist.
- 2 Wassertank entleeren.
- 3 Bügeleisen von der Ablage (13) entfernen.
- 4 „Calc'nClean“- Verschluss herausdrehen und entfernen (9). Dampfkessel komplett entleeren.



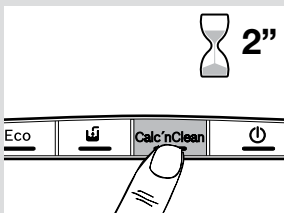
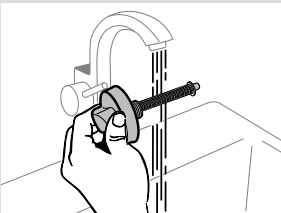
- 5 Dampfkessel mit etwa 300 ml Leitungswasser befüllen. Dampfkessel verschließen und kurz schütteln. Anschließend komplett entleeren.

Wichtig: Wir empfehlen, diesen Vorgang zweimal durchzuführen, um das beste Ergebnis zu erzielen. Bevor der Kessel wieder verschlossen ist, sicherstellen, dass sich kein Wasser im Dampfkessel befindet.

- 6 Sofern Ihr Gerät mit einem Kalk-Kollektor (9*) ausgestattet ist, muss dieser gereinigt werden (siehe Abschnitt „Entkalkung des Kalk-Kollektors“).
- 7 Fügen Sie den Behälter wieder ein und verschließen Sie den Deckel.

Entkalkung des Kalk-Kollektors *

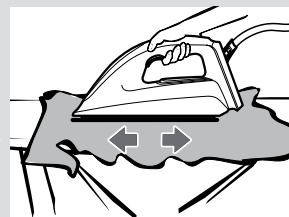
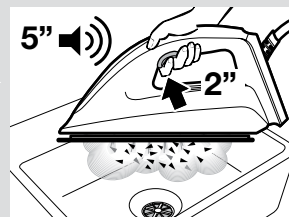
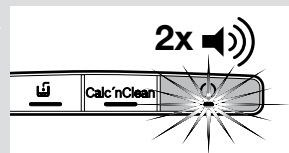
- 1 Legen Sie den Kalk-Kollektor (9*) unter den Wasserstrahl.
- 2 Reinigen Sie ihn, bis die Kalkablagerungen entfernt worden sind.



Bügeleisen entkalken

- 1 Wassertank (10) mit Leitungswasser befüllen.
- 2 Netzstecker (7) einstecken und zum Einschalten des Geräts Taste (2) drücken.
- 3 Entkalkungstaste (3) 2 Sekunden lang drücken. Die Anzeigelampe leuchtet dauerhaft.

- 4 Warten, bis die Anzeigelampen (2) aufhört zu blinken und dauerhaft leuchtet und zwei Pieptöne zu hören sind.
- 5 Bügeleisen senkrecht über ein leeres Behältnis halten, um das Wasser einzufangen. Dampfstoßtaste (15) 2 Sekunden lang drücken. Der Entkalkungsvorgang startet automatisch. **Achtung: Kochendes Wasser und Wasserdampf treten aus und lösen eventuell vorhandenem Kalkstein und/oder Ablagerungen.** Während des Vorgangs ist alle 5 Sekunden ein Piepton zu hören.
- 6 Nach ca. 3 Minuten hört das Bügeleisen auf, Dampf auszustößen. Es ist ein langer Piepton zu hören, um anzuzeigen, dass der Entkalkungsprozess abgeschlossen ist. Das Gerät schaltet sich automatisch aus.
- 7 Für die Reinigung der Bügelsohle (17) reiben Sie jegliche Rückstände sofort ab, indem Sie das noch heiße Bügeleisen über ein feuchtes Baumwolltuch ziehen.



2. Reinigung des Geräts

Reinigen Sie Ihr Gerät regelmäßig.

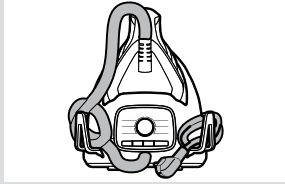
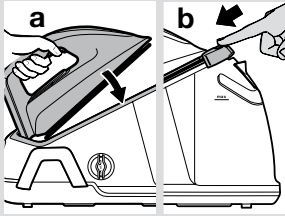
Achtung! Verbrennungsgefahr!

- 1 Bei geringfügiger Verschmutzung das Gerät mit einem feuchten Baumwolltuch abwischen und anschließend abtrocknen.
- 2 Synthetischer Stoff kann infolge einer zu hohen Temperatur der Bügelsohle schmelzen. Reiben Sie die Reste sofort mit einem dick zusammengefalteten, trockenen Baumwolltuch ab, damit die Bügelsohle glatt bleibt.
- 3 Damit die Bügelsohle glatt bleibt, sollten Sie den Kontakt mit scharfen Metallgegenständen vermeiden. Verwenden Sie zur Reinigung der Bügelsohle niemals Topfreiniger oder Chemikalien.





Aufbewahrung des Geräts



- 1** Netzstecker aus der Steckdose ziehen und Gerät abkühlen lassen. Wassertank (10) entleeren.
- 2** Bügeleisen aufrecht auf die Ablage der Dampfstation (13) abstellen.
Sofern Ihr Gerät mit einem Bügeleisen-Verriegelungssystem (14*) ausgestattet ist, Bügeleisen verriegeln.
Zunächst das Hinterteil und dann die Spitze einsetzen und durch Schieben des Verriegelungssystems das Bügeleisen verriegeln.
- 3** Dampfschlauch (6) und Netzkabel (7) in den Halter (8) ablegen.



Störungsbeseitigung

Problem	Mögliche Ursachen	Lösung
Nach dem Einschalten entsteht Rauch am Bügeleisen.	<ol style="list-style-type: none"> 1. Bei erstmaliger Verwendung: Bestimmte Gerätekomponenten sind werksseitig geschmiert, was beim ersten Einschalten zu einer geringfügigen Rauchentwicklung führen kann. 2. Nach mehrmaliger Benutzung: Die Bügelsohle ist verschmutzt. 	<ol style="list-style-type: none"> 1. Das ist normal und hört nach ein paar Minuten auf. 2. Bügelsohle gemäß den Reinigungsanweisungen in dieser Anleitung reinigen.
Durch die Löcher in der Bügelsohle tritt Wasser aus.	<ol style="list-style-type: none"> 1. Das Wasser kondensiert in den Leitungen, weil zum ersten Mal Dampf verwendet wird oder über einen längeren Zeitraum nicht verwendet worden ist. 	<ol style="list-style-type: none"> 1. Bügeleisen vom zu bügelnden Bereich entfernen und die Dampfstoßtaste drücken, bis Dampf ausgestoßen wird.
Durch die Löcher in der Bügelsohle tritt Schmutz aus.	<ol style="list-style-type: none"> 1. Es haben sich Kalk oder Mineralien im Dampfkessel und im Bügeleisen abgelagert. 2. Es wurden chemische Produkte oder Zusätze verwendet. 	<ol style="list-style-type: none"> 1. Einen Reinigungszyklus durchführen (siehe Abschnitt „Entkalkung“). 2. Niemals Produkte zum Wasser hinzufügen (siehe Abschnitt „Befüllen des Wassertanks“). Bügelsohle mit einem feuchten Tuch abwischen.

Problem	Mögliche Ursachen	Lösung
Die Anzeige „Calc'nClean“ (3) schaltet sich nicht aus.	1. Der Entkalkungsprozess wurde unterbrochen.	1. Entkalkungsprozess erneut starten und vollständig durchführen.
Das gebügelte Kleidungsstück nimmt eine dunkle Farbe an und/oder bleibt an der Bügelsohle kleben.	1. Die gewählte Temperatur ist zu hoch und hat das Kleidungsstück beschädigt.	1. Geeignete Temperatur für den zu bügelnden Stoff wählen und Bügelsohle mit einem feuchten Tuch reinigen.
Das Gerät gibt Pumpgeräusche von sich.	1. Es wird Wasser in den Dampfbehälter gepumpt. 2. Das Geräusch hört nicht auf.	1. Das ist normal. 2. Wenn das Geräusch nicht verschwindet, Dampfstation nicht verwenden und einen zugelassenen technischen Kundendienst kontaktieren.
Druckverlust während des Bügelns.	1. Die Dampfstoßtaste ist über einen zu langen Zeitraum zu häufig gedrückt worden.	1. Dampfstoßtaste in Intervallen verwenden.
Auf dem Kleidungsstück entstehen Wasserflecken während des Bügelns.	1. Dies kann durch am Bügelbrett kondensierten Dampf entstanden sein.	1. Wischen Sie den Bügelbrettbezug ab und bügeln Sie feuchte Stellen trocken.
Der Dampfschlauch wird im Betrieb heiß.	1. Das ist normal. Die Hitze wird vom durch den Schlauch strömenden Dampf verursacht.	1. Dampfschlauch auf der entgegengesetzten Seite anordnen, so dass er während des Bügelns nicht berührt wird.
Wasserleckagen am Dampfkessel.	1. „Calc'nClean“- Verschluss (9) ist lose.	1. Deckel festziehen
Die Anzeige „Wassertank leer“ (4) leuchtet auf.	1. Der Wassertank ist leer oder nicht korrekt in das Gerät eingesetzt.	1. Füllen Sie den Wassertank oder setzen Sie ihn richtig ein.

Wenn oben genannte Hinweise das Problem nicht lösen, setzen Sie sich mit unserem Kundendienst in Verbindung.

Sie können sich diese Gebrauchsanleitung von den lokalen Webseiten von Bosch herunterladen.

Garantie

Für dieses Gerät gelten die von der Vertretung unseres Hauses in dem Kaufland herausgegebenen Garantiebedingungen. Einzelheiten hierüber teilt Ihnen der Händler, bei dem Sie das Gerät gekauft haben, auf Anfrage jederzeit mit. Zur Inanspruchnahme von Garantieleistungen ist in jedem Fall aber die Vorlage des Kaufbeleges erforderlich.

DE Deutschland, Germany

BSH Hausgeräte Service GmbH
Zentralwerkstatt für kleine Hausgeräte
Trautskirchener Strasse 6-8
90431 Nürnberg
Online Auftragsstatus, und viele weitere Infos unter:
www.bosch-home.com
Reparaturservice, Ersatzteile & Zubehör, Produkt-Informationen:
Tel.: 0911 70 440 040
<mailto:cp-servicecenter@bshg.com>
Wir sind an 365 Tagen rund um die Uhr erreichbar.

AT Österreich, Austria

BSH Hausgeräte Gesellschaft mbH
Werkskundendienst für Hausgeräte
Quellenstrasse 2a
1100 Wien
Online Reparaturannahme, Ersatzteile und Zubehör und viele weitere Infos unter:
www.bosch-home.at
Reparaturservice, Ersatzteile & Zubehör, Produktinformationen
Tel.: 0810 550 511
<mailto:vie-stoerungsannahme@bshg.com>
Wir sind an 365 Tagen rund um die Uhr für Sie erreichbar.

CH Schweiz, Suisse, Svizzera, Switzerland

BSH Hausgeräte AG
Bosch Hausgeräte Service
Fahrweidstrasse 80
8954 Geroldswil
Reparaturservice, Ersatzteile & Zubehör, Produktinformationen
Tel.: 0848 888 200
Service Fax: 0848 840 041
<mailto:ch-reparatur@bshg.com>
Ersatzteile Fax: 0848 880 081
<mailto:ch-ersatzteil@bshg.com>
www.bosch-home.com

Garantiebedingungen

DEUTSCHLAND (DE)

Bosch-Infoteam

(Mo-Fr: 8.00-18.00 Uhr erreichbar)

Für Produktinformationen sowie Anwendungs- und Bedienungsfragen **zu kleinen Hausgeräten:**

Tel.: 0911 70 440 040 oder unter
bosch-infoteam@bshg.com

Für dieses Gerät leisten wir Garantie gemäß nachstehenden Bedingungen:

Nur für Deutschland gültig!

1. Wir beheben unentgeltlich nach Maßgabe der folgenden Bedingungen (Nr. 2–6) Mängel am Gerät, die nachweislich auf einem Material- und/oder Herstellungsfehler beruhen, wenn sie uns unverzüglich nach Feststellung und innerhalb von 24 Monaten nach Lieferung an den Erstendabnehmer gemeldet werden. Zeigt sich der Mangel innerhalb von 6 Monaten ab Lieferung, wird vermutet, dass es sich um einen Material- oder Herstellungsfehler handelt.

2. Die Garantie erstreckt sich nicht auf leicht zerbrechliche Teile wie z. B. Glas oder Kunststoff bzw. Glühlampen.

Eine Garantiepflicht wird nicht ausgelöst durch geringfügige Abweichungen von der Soll-Beschaffenheit, die für Wert und Gebrauchstauglichkeit des Gerätes unerheblich sind, oder durch Schäden aus chemischen und elektrochemischen Einwirkungen von Wasser, sowie allgemein aus anomalen Umweltbedingungen oder sachfremden Betriebsbedingungen oder wenn das Gerät sonst mit ungeeigneten Stoffen in Berührung gekommen ist. Ebenso kann keine Garantie übernommen werden, wenn die Mängel am Gerät auf Transportschäden, die nicht von uns zu vertreten sind, nicht fachgerechte Installation und Montage, Fehlgebrauch, eine nicht haushaltsübliche Nutzung, mangelnde Pflege oder Nichtbeachtung von Bedienungs- oder Montagehinweisen zurückzuführen sind.

Der Garantieanspruch erlischt, wenn Reparaturen oder Eingriffe von Personen vorgenommen werden, die hierzu von uns nicht ermächtigt sind, oder wenn unsere Geräte mit Ersatzteilen, Ergänzungs- oder Zubehörteilen versehen werden, die keine Originalteile sind und dadurch ein Defekt verursacht wird.

3. Die Garantieleistung erfolgt in der Weise, dass mangelhafte Teile nach unserer Wahl unentgeltlich instandgesetzt oder durch einwandfreie Teile ersetzt werden.

Geräte, die zumutbar (z. B. im PKW) transportiert werden können, und für die unter Bezugnahme auf diese Garantie eine Garantieleistung beansprucht wird, sind unserer nächstgelegenen Kundendienststelle oder unserem Vertragskundendienst zu übergeben oder zuzusenden. Instandsetzungen am Aufstellungsort können nur für stationär betriebene (feststehende) Geräte verlangt werden.

Es ist jeweils der Kaufbeleg mit Kauf- und/oder Lieferdatum vorzulegen. Ersetzte Teile gehen in unser Eigentum über.

4. Sofern die Nachbesserung von uns abgelehnt wird oder fehlschlägt, wird innerhalb der oben genannten Garantiezeit auf Wunsch des Endabnehmers kostenfrei gleichwertiger Ersatz geliefert.

5. Garantieleistungen bewirken weder eine Verlängerung der Garantiefrist, noch setzen sie eine neue Garantiefrist in Lauf. Die Garantiefrist für eingebaute Ersatzteile endet mit der Garantiefrist für das ganze Gerät.


6. Weitergehende oder andere Ansprüche, insbesondere solche auf Ersatz außerhalb des Gerätes entstandener Schäden sind – soweit eine Haftung nicht zwingend gesetzlich angeordnet ist – ausgeschlossen.

Diese Garantiebedingungen gelten für in Deutschland gekaufte Geräte. Werden Geräte ins Ausland verbracht, die die technischen Voraussetzungen (z. B. Spannung, Frequenz, Gasarten, etc.) für das entsprechende Land aufweisen und die für die jeweiligen Klima- und Umweltbedingungen geeignet sind, gelten diese Garantiebedingungen auch, soweit wir in dem entsprechenden Land ein Kundendienstnetz haben. Für im Ausland gekaufte Geräte gelten die von unserer jeweils zuständigen Landesvertretung herausgegebenen Garantiebedingungen. Diese können Sie über Ihren Fachhändler, bei dem Sie das Gerät gekauft haben, oder direkt bei unserer Landesvertretung anfordern.

Beachten Sie unser weiteres Kundendienst-Angebot:

Auch nach Ablauf der Garantie stehen Ihnen unser Werkskundendienst und unsere Servicepartner zur Verfügung.

Robert Bosch Hausgeräte GmbH
Carl-Wery-Straße 34
81739 München, GERMANY

 Beratung und Reparaturauftrag bei Störungen

DE 0911 70 440 040

AT 0810 550 511

CH 0848 888 200

Die Kontaktdaten aller Länder finden Sie im beiliegenden Kundendienst-Verzeichnis.

Robert Bosch Hausgeräte GmbH

Carl-Wery-Straße 34

81739 München, GERMANY

www.bosch-home.com