

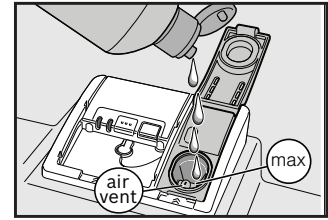
# GETTING STARTED WITH YOUR NEW DISHWASHER

**IMPORTANT:** For best cleaning results, do not rinse dishes before loading. Simply scrape off food remnants.

## 1 Add Rinse Aid

- This dishwasher is designed to be used with Rinse Aid, which enhances drying results.
- Add rinse aid before first use and when the Add Rinse Aid indicator light on the control panel illuminates.
- Lift tab to open the rinse aid reservoir and add liquid rinse aid into the oval until it is full, avoiding air vent. Wipe up any excess rinse aid that may puddle.

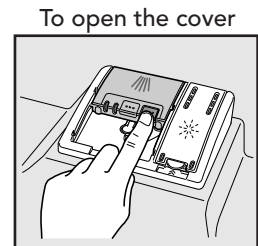
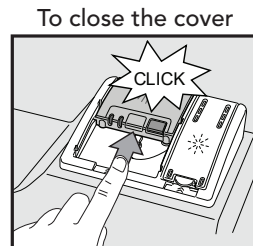
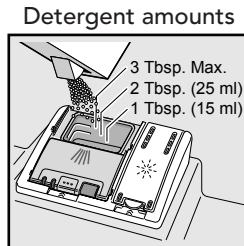
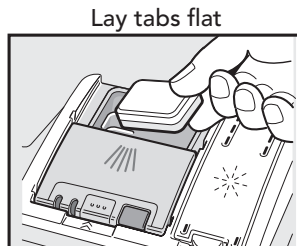
Tip: Remove lid of rinse aid bottle for easier pouring.



## 2 Add Detergent

For best results, use detergent tabs or fresh powdered detergent.

Tip: dispenser lid should slide closed easily.



## 3 Start the Dishwasher

- Press the On/Off button to turn dishwasher on.
- Select a cycle and desired options.
- Press Start to begin the cycle.

Tip: for best drying results, see below.

### Cycle Descriptions

**Heavy:** Best for cleaning items with baked-on food or grease.

**Auto:** Smartest cycle, with most flexible soil sensing, which is ideal for mixed dishware and food soils.

**Normal:** Recommended for daily, regular or typical use to completely wash a full load of normally soiled dishes.

**Express\*:** Cleans lightly soiled dishes and reduces overall wash time. Use this cycle to clean glasses and dessert dishware that may need to be reused at the same event.

**Glass:** Best for delicate dishes and glasses. Lowers temperature and shortens cycle length.

**Speed60:** Cleans freshly soiled dishes with easy to remove soils. This cycle reduces cycle time while still including drying.

**Rinse:** A quick rinse until you are ready to run a full cycle.

\*depending on the features of your dishwasher

### To Contact Customer Service

Call 1-800-944-2904. Before calling, locate the model number and serial number on the label inside of the dishwasher door.



### For Best Drying Results

1. Always use Liquid Rinse Aid.
2. Use Auto Cycle.
3. Press Sanitize button. The sanitize feature is available only in the Heavy, Auto and Normal cycles.

### Frequently Asked Questions

**Dishes not dry:** See above. Activate extra dry option. Plastics do not dry easily because they do not hold heat. Be sure to separate silverware if possible to allow air flow.

**Food left on dishes:** Do not rinse dishes before loading and use rinse aid. Arrange dishes with adequate clearance between them. Be sure nothing is blocking spray arm and that the filter is clean. Select an intensive rinse cycle.

**Cycle runs a long time:** Incoming water may not be hot enough; run hot water in faucet before starting a cycle. Sensors in the dishwasher automatically increase the cycle time to ensure a good wash when heavy soil is detected.

**Odor:** Debris at the bottom of the dishwasher or in the door seal can cause odor. Clean both according to instructions in the Use and Care Manual. Run a **Heavy** cycle once in a while.

**NOTE:** Your dishwasher is protected against unintentional operation. If the appliance door remains open for more than 4 seconds after pressing the **Start/Resume** button, the operation will be paused. Press the **Start/Resume** button again and close the appliance door.



ALWAYS READ YOUR USE AND CARE MANUAL FOR DETAILED INSTRUCTIONS AND IMPORTANT SAFETY NOTICES.

9001398621 (9805)

# Fonctionnement de votre nouveau lave-vaisselle

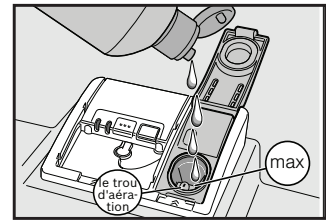
**IMPORTANT :** Pour de meilleurs résultats de nettoyage, ne pas rincer la vaisselle avant de la charger.

Raclez juste les résidus alimentaires.

## 1 Le liquide de rinçage

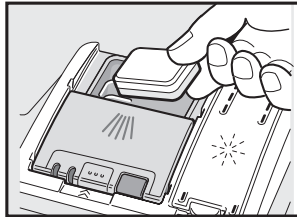
- Pour obtenir un séchage adéquat, toujours utiliser un agent de rinçage liquide.
- Le lave-vaisselle signale un manque de produit de rinçage en allumant l'indicateur lumineux.
- Ouvrir le réservoir de l'agent de rinçage et ajouter le liquide de rinçage dans le distributeur en versant sur la flèche.

Tip : Pour verser plus facilement, retirez le couvercle de la bouteille de produit de rinçage.

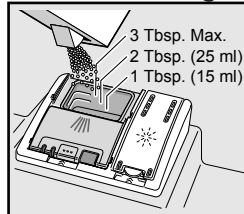


## 2 Ajout de détergent

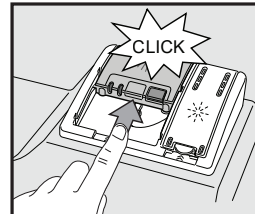
Utiliser les comprimés détergents ou déteratives fraîches pour les meilleurs résultats.  
Tip : Le couvercle du distributeur devrait coulisser facilement.



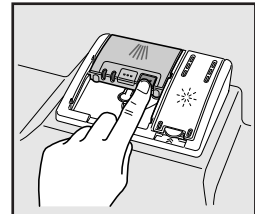
### Quantité de détergent



### Fermeture



### Ouverture



## 3 Démarrez le lave-vaisselle

- Appuyez sur le bouton On/Off pour allumer le lave-vaisselle.
- Sélectionnez un cycle et les options désirées.
- Appuyez sur le bouton Start pour démarrer le programme.

Tip : Pour de meilleurs résultats de séchage, voir ci-dessous.

## Programmes de lavage

**Heavy (Intensif) :** Idéal pour le nettoyage d'ustensiles salis par les aliments cuits ou la graisse.

**Auto :** Le cycle le plus intelligent, avec la détection de saleté la plus souple, idéal pour la vaisselle mélangée et souillée par les aliments.

**Normal :** Recommandé pour une utilisation quotidienne, régulière ou typique pour le lavage complet d'un chargement plein de vaisselle à souillure normale.

**Express\* :** Permet de nettoyer les plats légèrement encrassés et de réduire le temps total de nettoyage. Utilisez ce cycle pour nettoyer les verres et des assiettes à dessert pouvant être réutilisés pour la même occasion.

**Glass (Verre) :** Ce cycle réduit la température et la longueur du cycle afin de protéger la vaisselle et de diminuer la consommation d'énergie.

**Speed60 :** Nettoie les plats fraîchement souillés et faciles à nettoyer.

**Rinse (Rinçage) :** Utilisez ce cycle si vous désirez faire un rinçage préalable de vos plats afin d'éviter des odeurs.

\* dépendant du modèle

## Contactez le service clientèle

Téléphonez au 1-800-944-2904. Vous trouverez le numéro de modèle et le numéro de série sur l'étiquette située sur le bord de la porte du lave-vaisselle.



## Pour de meilleurs résultats de séchage

1. Toujours utiliser un agent de rinçage liquide.
2. Utiliser le cycle Auto.
3. Appuyer sur la touche Sanitize. La fonction Désinfecter est offerte uniquement avec les programmes de lavage intense, automatique, normal et Demi-charge.

## Questions fréquemment posées

**La vaisselle n'est pas sèche :** Voir au dessus. Sélectionnez un cycle de lavage avec séchage ou activez extraDry. Aussi les matières plastiques ne séchent pas aussi bien car elles conservent mal leur chaleur.

**Traces de nourriture sur la vaisselle :** N'effectuez pas de rinçage préalable de la vaisselle. Disposez la vaisselle de sorte que le bras de pulvérisation puisse tourner sans entrave. Nettoyez les filtres. Choisissez un cycle de rinçage plus fort.

**Le lave-vaisselle semble fonctionner trop longtemps :** L'eau entrante n'est pas assez chaude. Avant de démarrer un cycle, ouvrez le robinet d'eau chaude au niveau de l'évier le plus proche du lave-vaisselle. Les capteurs dans le lave-vaisselle augmentent automatiquement le temps du cycle pour assurer un bon lavage lorsque la souillure est détectée.

**Odeur :** Des particules d'aliments se sont accumulées près du joint d'étanchéité de la porte. Reportez-vous à « Nettoyage et entretien » dans la section de ce guide d'utilisation. Exécuter un **Heavy** cycle de temps en temps.

**REMARQUE :** Votre lave-vaisselle est protégé contre les activations accidentelles. Si la porte de l'appareil demeure ouverte pendant plus de 4 secondes après avoir appuyé sur le bouton **Start/Resume** (Démarrer/Reprendre), l'activation sera mise en pause. Appuyez de nouveau sur le bouton **Start/Resume** et fermez la porte de l'appareil.



LIRE ATTENTIVEMENT LE MANUEL D'UTILISATION ET D'ENTRETIEN POUR OBTENIR PLUS DE CONSEILS ET CONNAÎTRE D'IMPORTANTES RÈGLES DE SÉCURITÉ.