



Register your new Bosch now:
www.bosch-home.com/welcome



**Στεγνωτήριο
WTG86409GR**



BOSCH

el Οδηγίες χρήσης και οδηγίες τοποθέτησης

Το νέο σας στεγνωτήριο

Αποκτήσατε ένα στεγνωτήριο της μάρκας Bosch .

Αφιερώστε λίγο χρόνο για την ανάγνωση του εγχειριδίου και πληροφορηθείτε για τα πλεονεκτήματα του στεγνωτηρίου σας.

Για να ανταποκριθούμε στις υψηλές αξιώσεις ποιότητας της μάρκας Bosch, κάθε στεγνωτήριο, πριν εγκαταλείψει το εργοστάσιό μας, έχει ελεγχθεί προσεκτικά για σωστή λειτουργία και άριστη κατάσταση.

Περαιτέρω πληροφορίες σχετικά με τα προϊόντα μας, τα εξαρτήματα, τα ανταλλακτικά και τις υπηρεσίες μας θα βρείτε στην ιστοσελίδα μας www.bosch-home.com ή απευθυνθείτε στα κέντρα τεχνικής εξυπηρέτησης πελατών της εταιρείας μας.

Αν οι οδηγίες χρήσης και τοποθέτησης περιγράφουν διάφορα μοντέλα, τότε στα αντίστοιχα σημεία γίνεται αναφορά στις διαφορές.



Θέτετε το στεγνωτήριο σε λειτουργία, αφού διαβάσετε πρώτα τις παρούσες Οδηγίες χρήσης και τοποθέτησης!

Κανόνες παρουσίασης

⚠ Προειδοποίηση!

Αυτός ο συνδυασμός από σύμβολο και προειδοποιητική λέξη υποδεικνύει μια ενδεχομένως επικίνδυνη κατάσταση. Η αγνόηση μπορεί να οδηγήσει σε τραυματισμούς ή και στο θάνατο.

Προσοχή!

Αυτή η προειδοποιητική λέξη υποδεικνύει μια ενδεχομένως επικίνδυνη κατάσταση. Η αγνόηση μπορεί να οδηγήσει σε υλικές ζημιές και/ή σε βλάβη του περιβάλλοντος.

Υπόδειξη / Συμβουλή

Υποδείξεις για την ιδανική χρήση της συσκευής / χρήσιμες πληροφορίες.

1. 2. 3. / α) β) γ)

Βήματα ενεργειών, τα οποία παρουσιάζονται με αριθμούς ή γράμματα.

■ / -

Οι απαριθμήσεις παρουσιάζονται με ένα κουτάκι ή μια παύλα.

Πίνακας περιεχομένων

 Προβλεπόμενη χρήση	4	 Χειρισμός της συσκευής	27
 Υποδείξεις ασφαλείας	4	Τοποθέτηση των ρούχων και ενεργοποίηση του στεγνωτήρα	27
Παιδιά/άτομα/κατοικίδια ζώα	5	Ρύθμιση του προγράμματος	27
Εγκατάσταση	6	Εκκίνηση του προγράμματος	27
Λειτουργία	9	Εκτέλεση του προγράμματος	28
Καθαρισμός/συντήρηση	12	Αλλαγή προγράμματος ή συμπλήρωση ρούχων	28
 Προστασία περιβάλλοντος	14	Διακοπή προγράμματος	28
Συσκευασία/Παλιά συσκευή	14	Τέλος του προγράμματος	28
Υποδείξεις οικονομίας	14	Απομάκρυνση των ρούχων και απενεργοποίηση του στεγνωτήρα	28
 Τοποθέτηση και σύνδεση	15	Καθαρισμός του φίλτρου χνουδιών	29
Υλικά παράδοσης	15	Άδειασμα του δοχείου συμπυκνώματος	30
Τοποθέτηση και σύνδεση του στεγνωτήρα	15	 Ρύθμιση σήματος και αμπέρ (A)	31
Προαιρετικά εξαρτήματα	16	 Καθαρισμός	32
Μεταφορά και αντιπαγετική προστασία	16	Καθαρισμός του στεγνωτήρα και του πεδίου χειρισμού	32
 Αποχέτευση του συμπυκνώματος	17	Καθαρισμός του εναλλάκτη θερμότητας	33
 Τα σημαντικότερα εν συντομία	19	Καθαρισμός του αισθητήρα υγρασίας	34
 Γνωρίστε τη συσκευή	20	 Βλάβες, τι μπορεί να γίνει;	35
Στεγνωτήρας	20	 Σέρβις πελατών	37
Πεδίο χειρισμού	21	 Τιμές κατανάλωσης	38
Πεδίο ενδείξεων	22	Πίνακας τιμών κατανάλωσης	38
 Ρούχα	23	Το αποτελεσματικότερο πρόγραμμα για βαμβακερά υφάσματα	39
Προετοιμασία των ρούχων	23	 Τεχνικά στοιχεία	40
Ταξινομείτε τα ρούχα σύμφωνα με:	23		
 Προγράμματα και πλήκτρα	24		
Προγράμματα	24		
Πλήκτρα	26		



Προβλεπόμενη χρήση

- Αυτή η συσκευή προορίζεται μόνο για ιδιωτική οικιακή χρήση.
- Μην τοποθετείτε ή μη λειτουργείτε αυτήν τη συσκευή οπουδήποτε ενδέχεται να είναι εκτεθειμένη σε παγετό και/ή σε συνθήκες εξωτερικού χώρου. Υπάρχει κίνδυνος, να υποστεί ζημιά η συσκευή, εάν το υπόλοιπο νερό παγώσει μέσα στη συσκευή. Εάν οι εύκαμπτοι σωλήνες παγώσουν, μπορεί να ραγίσουν/σπάσουν.
- Αυτή η συσκευή πρέπει να χρησιμοποιηθεί μόνο για στέγνωμα και φρεσκάρισμα συνηθισμένων ρούχων, αποτελούμενα από ρούχα που έχουν πλυθεί με νερό και είναι κατάλληλα για στέγνωμα σε στεγνωτήριο (βλέπε στην ετικέτα του ρούχου). Η χρήση της συσκευής για άλλο σκοπό είναι έξω από την ενδεδειγμένη χρήση της συσκευής και απαγορεύεται.
- Αυτή η συσκευή προορίζεται για χρήση μέχρι και ένα μέγιστο ύψος 4.000 μέτρων πάνω επιφάνεια της θάλασσας.

Προτού ενεργοποιήσετε τη συσκευή:

Ελέγξτε, ότι δεν υπάρχουν ορατές ζημιές στη συσκευή. Μη λειτουργείτε τη συσκευή, όταν είναι ελαττωματική. Σε περίπτωση που έχετε οποιαδήποτε προβλήματα, ελάτε παρακαλώ σε επαφή με τον εξειδικευμένο έμπορά σας ή την υπηρεσία εξυπηρέτησης πελατών της εταιρείας μας.

Διαβάστε και ακολουθήστε τις οδηγίες λειτουργία και εγκατάστασης και όλες τις άλλες πληροφορίες που συνοδεύουν αυτή τη συσκευή.

Φυλάξτε όλα τα έγγραφα για μια αργότερη χρήση ή για τον επόμενο ιδιοκτήτη.



Υποδείξεις ασφαλείας

Οι ακόλουθες πληροφορίες ασφαλείας και προειδοποιήσεις παρέχονται για να σας προστατεύουν από τραυματισμούς και για την αποφυγή υλικών ζημιών στο περιβάλλον σας.

Ωστόσο, είναι σημαντικό να ληφθούν τα απαραίτητα προληπτικά μέτρα και να ενεργήσετε με φροντίδα κατά την εγκατάσταση, τη συντήρηση, τον καθαρισμό και τη λειτουργία της συσκευής.

Παιδιά/άτομα/κατοικίδια ζώα

Προειδοποίηση Κίνδυνος θανάτου!

Τα παιδιά και άλλα άτομα που δεν είναι σε θέση να εκτιμήσουν τους υπάρχοντες κινδύνους κατά τη χρήση της συσκευής, μπορεί να τραυματιστούν ή μπορεί να βρεθούν σε απειλητικές για τη ζωή καταστάσεις. Γι' αυτό προσέξτε παρακαλώ τα εξής:

- Η συσκευή μπορεί να χρησιμοποιηθεί από τα παιδιά πάνω από την ηλικία των 8 ετών και από άτομα με μειωμένες σωματικές, αισθητηριακές ή νοητικές ικανότητες ή από άτομα με έλλειψη εμπειρίας ή γνώσεων εφόσον επιβλέπονται ή έχουν λάβει οδηγίες για τη χρήση της συσκευής με ασφάλεια και έχουν κατανοήσει τους πιθανούς κινδύνους από τη χρήση της συσκευής.
- Τα παιδιά δεν πρέπει να παίζουν με αυτή τη συσκευή.
- Μην επιτρέπετε στα παιδιά, να καθαρίζουν ή να συντηρούν αυτή τη συσκευή χωρίς επιτήρηση.
- Κρατήστε τα παιδιά κάτω των 3 ετών και τα κατοικίδια ζώα μακριά από αυτή τη συσκευή.

- Μην αφήνετε τη συσκευή χωρίς επιτήρηση, όταν είναι κοντά παιδιά ή άλλα άτομα, τα οποία δεν είναι σε θέση να αξιολογούν τους κινδύνους.

Προειδοποίηση Κίνδυνος θανάτου!

Τα παιδιά μπορεί να εγκλωβιστούν μέσα στις συσκευές και να βρεθούν σε μια απειλητική για τη ζωή του κατάσταση.

- Μην τοποθετήσετε τη συσκευή πίσω από μια πόρτα, που θα μπορούσε να εμποδίσει ή να αποτρέψει το πλήρες άνοιγμα της πόρτας της συσκευής.
- Μόλις μια συσκευή φτάσει στο τέλος της ζωής της, τραβήξτε το φιν από την πρίζα **προτού** αποκόψετε το καλώδιο τροφοδοσίας και στη συνέχεια καταστρέψετε την κλειδαριά στην πόρτα της συσκευής.

Προειδοποίηση

Κίνδυνος ασφυξίας!

Εάν επιτραπεί να παίζουν τα παιδιά με τη συσκευασία, την πλαστική μεμβράνη ή με τα υλικά της συσκευασίας, μπορεί να τυλιχτούν σε αυτά ή να τα τραβήξουν πάνω από τα κεφάλια τους και να πάθουν ασφυξία.

Κρατάτε τις συσκευασίες, τις πλαστικές μεμβράνες και τα μέρη της συσκευασίας μακριά από τα παιδιά.

Προειδοποίηση

Κίνδυνος δηλητηρίασης!

Τα απορρυπαντικά και τα μέσα φροντίδας μπορεί να οδηγήσουν σε δηλητηρίαση, αν αναλωθούν.

Σε περίπτωση κατάποσης, ζητήστε ιατρική συμβουλή. Φυλάγετε τα απορρυπαντικά και τα μέσα φροντίδας σε χώρους που δεν είναι προσιτοί σε παιδιά.

Προειδοποίηση

Ερεθισμός των ματιών/του δέρματος!

Η επαφή με τα απορρυπαντικά ή τα μέσα φροντίδας μπορεί να προκαλέσει ερεθισμό των ματιών/του δέρματος.

Ξεπλύνετε τα μάτια ή το δέρμα σας πολύ καλά, σε περίπτωση που έρθει(ουν) σε επαφή με απορρυπαντικά ή μέσα φροντίδας. Φυλάγετε τα απορρυπαντικά και τα μέσα

φροντίδας σε χώρους που δεν είναι προσιτοί σε παιδιά.

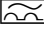
Εγκατάσταση

Προειδοποίηση

Κίνδυνος ηλεκτροπληξίας/ φωτιάς/ζημιάς υλικού/ζημιάς στη συσκευή!

Εάν η συσκευή δεν είναι σωστά εγκατεστημένη, αυτό μπορεί να οδηγήσει σε μια επικίνδυνη κατάσταση. Εξασφαλίστε τα ακόλουθα:

- Η τάση του ρεύματος στην πρίζα σας πρέπει να ταιριάζει με την ονομαστική τάση που αναφέρεται στη συσκευή (πινακίδα αναγνώρισης). Τα συνδεδεμένα φορτία και η απαραίτητη ασφάλεια προστασίας αναφέρονται στην πινακίδα αναγνώρισης.
- Η συσκευή δεν πρέπει να τροφοδοτείται μέσω μιας εξωτερικής διάταξης μεταγωγής, όπως ένας χρονοδιακόπτης ή να είναι συνδεδεμένη σε ένα κύκλωμα που ενεργοποιείται και απενεργοποιείται συχνά με μια βοηθητική διάταξη.
- Το φως και η πρίζα σούκο πρέπει να ταιριάζουν και το σύστημα γείωσης πρέπει να είναι σωστά εγκατεστημένο.
- Η εγκατάσταση πρέπει να διαθέτει επαρκή διατομή.

- Το φις πρέπει να είναι πάντοτε ελεύθερα προσιτό. Εάν αυτό δεν είναι δυνατό, για τη συμμόρφωση με τους σχετικούς κανονισμούς ασφαλείας, πρέπει να τοποθετηθεί ένας διακόπτης (απενεργοποίηση όλων των πόλων) στη μόνιμη εγκατάσταση σύμφωνα με τους κανονισμούς ηλεκτρικών εγκαταστάσεων.
- Εάν χρησιμοποιείται ένας αυτόματος διακόπτης διαρροής, χρησιμοποιείτε μόνο έναν, που διαθέτει το ακόλουθο σήμα: . Η παρουσία του σήματος αυτού είναι ο μόνος τρόπος για να είστε σίγουροι, ότι πληροί όλους τους ισχύοντες κανονισμούς.

Προειδοποίηση

Κίνδυνος ηλεκτροπληξίας/ φωτιάς/ζημιάς υλικού/ζημιάς στη συσκευή!

Εάν το καλώδιο τροφοδοσίας της συσκευής είναι φθαρμένο ή κατεστραμμένο, αυτό μπορεί να οδηγήσει σε ηλεκτροπληξία, βραχυκύκλωμα ή σε φωτιά λόγω υπερθέρμανσης.

Το καλώδιο τροφοδοσίας δεν πρέπει να είναι τσακισμένο, συνθλιμμένο ή φθαρμένο και δεν πρέπει να έρθει σε επαφή με πηγές θερμότητας.

Προειδοποίηση

Κίνδυνος φωτιάς/ζημιάς υλικού/ζημιάς στη συσκευή!

Η χρήση με μπαλαντέζες ή πολύμπριζα μπορεί να οδηγήσει σε φωτιά λόγω υπερθέρμανσης ή βραχυκυκλώματος. Συνδέστε τη συσκευή απευθείας σε μια γειωμένη πρίζα (σούκο), η οποία είναι σωστά εγκατεστημένη. Μη χρησιμοποιείτε μπαλαντέζες, πολύμπριζα ή πολλαπλούς συνδέσμους.

Προειδοποίηση

Κίνδυνος τραυματισμού/ ζημιάς υλικού/ζημιάς στη συσκευή!

- Η συσκευή μπορεί να δονείται ή να μετακινηθεί κατά τη λειτουργία, με αποτέλεσμα τον τραυματισμό ή υλικές ζημιές. Τοποθετήστε τη συσκευή σε μια καθαρή, επίπεδη, στερεή επιφάνεια και χρησιμοποιώντας ένα αλφάδι ευθυγραμμίστε την με τα βιδωτά πόδια.

- Η λάθος τοποθέτηση (στοίβαξη) αυτής της συσκευής πάνω από ένα πλυντήριο ρούχων μπορεί να οδηγήσει σε τραυματισμό, υλικές ζημιές και./ή ζημιές στη συσκευή.
Εάν αυτή η συσκευή είναι τοποθετημένη στο επάνω μέρος ενός πλυντηρίου ρούχων, το πλυντήριο ρούχων πρέπει να έχει το λιγότερο το ίδιο βάθος και πλάτος με τη συσκευή και πρέπει να ασφαλιζεται στη θέση της με το κατάλληλο σετ σύνδεσης, εάν είναι διαθέσιμο. → Σελίδα 16
Η συσκευή ΠΡΕΠΕΙ να ασφαλιστεί με αυτό το σετ σύνδεσης. Το στοίβαγμα της συσκευής με οποιοδήποτε άλλο τρόπο απαγορεύεται.
- Εάν πιάσετε κάποια από τα προεξέχοντα μέρη της συσκευής (π.χ την πόρτα της συσκευής), για να την σηκώσετε ή να την μετακινήσετε, μπορεί αυτά τα μέρη να σπάσουν και να προκαλέσουν τραυματισμό. Μην πιάνετε κάποιο από τα προεξέχοντα μέρη της συσκευής, για να μετακινήσετε τη συσκευή.

Προειδοποίηση Κίνδυνος τραυματισμού!

- Η συσκευή είναι πολύ βαριά. Το σήκωμα της συσκευής μπορεί να οδηγήσει σε τραυματισμό.
Μη σηκώσετε τη συσκευή μόνοι σας.
- Η συσκευή έχει κοφτερές ακμές, στις οποίες μπορεί να κόψετε τα χέρια σας. Μην πιάνετε τη συσκευή από τις κοφτερές ακμές της. Για να σηκώσετε τη συσκευή, χρησιμοποιήστε γάντια προστασία.
- Εάν οι εύκαμπτοι σωλήνες και τα καλώδια τροφοδοσίας δεν είναι σωστά τοποθετημένα, ενδέχεται να συνιστούν κίνδυνο σκοντάματος, που μπορεί να οδηγήσει σε τραυματισμό. Τοποθετήστε τους εύκαμπτους σωλήνες και τα καλώδια, έτσι ώστε να μην αποτελούν κίνδυνο σκοντάματος.

Λειτουργία

Προειδοποίηση

Κίνδυνος έκρηξης/φωτιάς!

Τα ρούχα, τα οποία έχουν έρθει σε επαφή με διαλύτες, λάδι, κερί, αφαιρετικό κεριού, χρώμα, λίπος ή καθαριστικό λεκέδων μπορεί να αναφλεγούν, όταν στεγνώνουν στη συσκευή ή ακόμη να προκαλέσουν την έκρηξη της συσκευής. Γι' αυτό προσέξτε παρακαλώ τα εξής:

- Ξεπλύνετε καλά τα ρούχα με ζεστό νερό και απορρυπαντικό πριν το στέγνωμα στη συσκευή.
- Μην τοποθετείτε ρούχα σε αυτή τη συσκευή για στέγνωμα, εάν τα ρούχα δεν έχουν πρώτα πλυθεί.
- Μη χρησιμοποιείτε τη συσκευή, εάν έχουν χρησιμοποιηθεί βιομηχανικές χημικές ουσίες για τον καθαρισμό των ρούχων.

Προειδοποίηση **Κίνδυνος έκρηξης/φωτιάς!**

- Εάν κάποιο υπόλοιπο υλικό έχει απομείνει στο φίλτρο χνουδιών, μπορεί να αναφλεγεί, όταν το στέγνωμα είναι σε λειτουργία ή ακόμη να γίνει αιτία να πιάσει φωτιά ή να εκραγεί η συσκευή. Καθαρίζετε τακτικά το φίλτρο χνουδιών.
- Ορισμένα αντικείμενα μπορεί να αναφλεγούν, όταν το στέγνωμα είναι σε λειτουργία ή ακόμη να γίνουν αιτία να πιάσει φωτιά ή να εκραγεί η συσκευή. Αφαιρέστε τυχόν αναπτήρες ή σπέρτα από τις τσέπες των ρούχων.
- Εάν υπάρχει ανθρακόσκονη ή αλεύρι στον αέρα γύρω από τη συσκευή, αυτό μπορεί να προκαλέσει έκρηξη. Βεβαιωθείτε, ότι η περιοχή γύρω από τη συσκευή διατηρείται καθαρή, όταν είναι σε λειτουργία.

⚠ Προειδοποίηση
Κίνδυνος φωτιάς/ζημιάς υλικού/ζημιάς στη συσκευή!

Εάν ένα πρόγραμμα τερματιστεί προτού ολοκληρωθεί το στέγνωμα, αυτό εμποδίζει τα ρούχα να κρυσώσουν αρκετά και μπορεί να γίνει αιτία ανάφλεξης των ρούχων ή μπορεί να προκαλέσει υλικές ζημιές ή ζημιές στη συσκευή.

- Κατά το τελευταίο μέρος του κύκλου στεγνώματος, τα ρούχα στον κάδο δε θερμαίνονται (κύκλος ψύξης). Αυτό γίνεται, για να εξασφαλιστεί, ότι παραμένουν σε μια θερμοκρασία, στην οποία δε θα προκληθεί ζημιά.
- Μην απενεργοποιήσετε τη συσκευή, προτού ολοκληρωθεί το στέγνωμα, εκτός εάν αφαιρέσετε αμέσως όλα τα τεμάχια των ρούχων από τον κάδο και τα απλώσετε (για να διαφύγει η θερμότητα).

⚠ Προειδοποίηση
Κίνδυνος δηλητηρίασης/ζημιάς υλικού!

Το νερό της συμπύκνωσης δεν είναι κατάλληλο για πόσιμο νερό και μπορεί να έχει μολυνθεί με χνούδια. Το μολυσμένο νερό της συμπύκνωσης μπορεί να είναι επικίνδυνο για την υγεία και μπορεί να προκαλέσει υλικές ζημιές.

Μην το πίνετε ή μην το επαναχρησιμοποιείτε.

⚠ Προειδοποίηση
Κίνδυνος δηλητηρίασης!
Δηλητηριώδεις αναθυμιάσεις μπορεί να προκύψουν από μέσα καθαρισμού, τα οποία περιέχουν διαλύτες, π.χ. βενζίνη καθαρισμού.
Μη χρησιμοποιείτε καθαριστικά που περιέχουν διαλύτες.

Προειδοποίηση Κίνδυνος τραυματισμού!

- Εάν στηρίζετε το βάρος σας / καθίσετε πάνω στην πόρτα της συσκευής, όταν είναι ανοιχτή, η συσκευή μπορεί να ανατραπεί, πράγμα που μπορεί να οδηγήσει σε τραυματισμό.
Μη στηρίζετε το βάρος σας στην πόρτα της συσκευής, όταν είναι ανοιχτή.
- Εάν ανεβείτε πάνω στη συσκευή, η επιφάνεια εργασίας μπορεί να σπάσει, πράγμα που μπορεί να οδηγήσει σε τραυματισμό.
Μην ανεβαίνετε πάνω στη συσκευή.
- Εάν απλώσετε τα χέρια σας μέσα στον κάδο, ενώ αυτός ακόμη περιστρέφεται, κινδυνεύετε να τραυματίσετε τα χέρια σας.
Περιμένετε, μέχρι να σταματήσει να περιστρέφεται ο κάδος.

Προειδοποίηση Κίνδυνος εγκαύματος!

- Το εξωτερικό της πίσω πλευράς της συσκευής ζεσταίνεται πολύκατά τη διάρκεια της λειτουργίας.
Μην αγγίζετε ποτέ την επιφάνεια της πίσω πλευράς της συσκευής, όταν είναι ζεστή και κρατάτε τα παιδιά μακριά.



Προσοχή! Ζημιά υλικού/ζημιά στη συσκευή

- Εάν η ποσότητα των ρούχων στη συσκευή υπερβαίνει τη μέγιστη ικανότητα φορτίου, μπορεί η συσκευή να μην είναι σε θέση να λειτουργήσει σωστά ή αυτό μπορεί να οδηγήσει σε υλικές ζημιές ή ζημιές στη συσκευή.
Μην υπερβαίνετε το μέγιστο φορτίο πλήρωσης στεγνών ρούχων. Βεβαιωθείτε, ότι τηρείτε τις μέγιστες δυνατότητες φορτίου που καθορίζονται για κάθε ένα από τα προγράμματα.
- Εάν λειτουργείτε τη συσκευή χωρίς ένα συλλέκτη χνουδιών (π.χ. φίλτρο χνουδιών, δοχείο χνουδιών, ανάλογα με τις προδιαγραφές της συσκευής) ή εάν ο συλλέκτης χνουδιών είναι ελλειπής ή ελαττωματικός, αυτό μπορεί να οδηγήσει σε ζημιές στη συσκευή.
Μη λειτουργείτε τη συσκευή χωρίς ένα συλλέκτη χνουδιών ή με έναν ελλιπή ή ελαττωματικό συλλέκτη χνουδιών.
- Ελαφρά αντικείμενα, όπως μαλλιά και χνουδία, μπορεί να αναρροφηθούν μέσα στην είσοδο του αέρα, όταν η συσκευή είναι σε λειτουργία.
Κρατήστε τα μακριά από τη συσκευή.

- Ο αφρός και το αφρώδες καουτσούκ μπορεί να παραμορφωθούν ή να λιώσουν, εάν στεγνώσουν στη συσκευή.
Μη στεγνώνετε τα ρούχα, τα οποία περιέχουν αφρό ή αφρώδες καουτσούκ στη συσκευή.
- Εάν χύσετε τη λάθος ποσότητα απορρυπαντικού ή μέσου καθαρισμού μέσα στη συσκευή, αυτό μπορεί να οδηγήσει σε υλικές ζημιές ή ζημιές στη συσκευή.
Χρησιμοποιείτε απορρυπαντικά/μέσα φροντίδας/μέσα καθαρισμού και αποσκληρυντικά σύμφωνα με το τις οδηγίες του κατασκευαστή.
- Εάν η συσκευή υπερθερμανθεί, μπορεί να μην είναι σε θέση να λειτουργήσει σωστά ή αυτό μπορεί να οδηγήσει σε υλικές ζημιές ή ζημιές στη συσκευή.
Βεβαιωθείτε, ότι η είσοδος του αέρα της συσκευής δεν εμποδίζεται, όταν η συσκευή είναι σε λειτουργία και ότι η περιοχή γύρω από τη συσκευή αερίζεται επαρκώς.

Καθαρισμός/συντήρηση

Προειδοποίηση Κίνδυνος θανάτου!

Η συσκευή τροφοδοτείται με ηλεκτρική ενέργεια. Υπάρχει κίνδυνος ηλεκτροπληξίας, όταν έρθετε σε επαφή με ηλεκτροφόρα μέρη. Γι' αυτό προσέξτε παρακαλώ τα εξής:

- Απενεργοποιήστε τη συσκευή. Αποσυνδέστε τη συσκευή από την παροχή ρεύματος (τραβήξτε το φικ από την πρίζα).
- Μην πιάνετε ποτέ το φικ με υγρά χέρια.
- Όταν τραβάτε το φικ από την πρίζα, πιάνετε πάντοτε το ίδιο φικ και ποτέ το καλώδιο τροφοδοσίας, διαφορετικά μπορεί να προκύψει ζημιά του καλωδίου τροφοδοσίας.
- Μην κάνετε καμία τεχνική τροποποίηση στη συσκευή ή στα χαρακτηριστικά της.
- Οι επισκευές και οποιαδήποτε άλλη εργασία στη συσκευή πρέπει να πραγματοποιείται μόνο από την υπηρεσία εξυπηρέτησης πελατών της εταιρείας μας ή από έναν ηλεκτρολόγο. Το ίδιο ισχύει και για την αντικατάσταση του καλωδίου τροφοδοσίας (όταν είναι απαραίτητο).

- Ανταλλακτικό καλώδιο τροφοδοσίας μπορεί να παραγγελθεί από την υπηρεσία εξυπηρέτησης πελατών της εταιρείας μας.

Προειδοποίηση

Κίνδυνος δηλητηρίασης!

Δηλητηριώδεις αναθυμιάσεις μπορεί να προκύψουν από μέσα καθαρισμού, τα οποία περιέχουν διαλύτες, π.χ. βενζίνη καθαρισμού.

Μη χρησιμοποιείτε καθαριστικά που περιέχουν διαλύτες.

Προειδοποίηση

Κίνδυνος ηλεκτροπληξίας/ζημιάς υλικού/ζημιάς στη συσκευή!

Εάν εισχωρεί υγρασία τη συσκευή, αυτό μπορεί να προκαλέσει βραχυκύκλωμα.

Μη χρησιμοποιείτε ένα πλυντικό υψηλής πίεσης, έναν ατμοκαθαριστή, ένα λάστιχο νερού ή ένα πιστόλι ψεκασμού για τον καθαρισμό της συσκευής σας.

Προειδοποίηση

Κίνδυνος τραυματισμού/ζημιάς υλικού/ζημιάς στη συσκευή!

Η χρήση ανταλλακτικών εξαρτημάτων και αξεσουάρ, που προσφέρονται από άλλες μάρκες, είναι επικίνδυνη και μπορεί να οδηγήσει σε τραυματισμούς, υλικές ζημιές ή ζημιές στη συσκευή.

Για λόγους ασφαλείας χρησιμοποιείτε μόνο γνήσια ανταλλακτικά και εξαρτήματα.

Προσοχή!

Ζημιά υλικού/ζημιά στη συσκευή

Τα μέσα καθαρισμού και προεπεξεργασίας των ρούχων (π.χ. καθαριστικό λεκέδων, σπρέι πρόπλυσης, κ.α.) μπορεί να προκαλέσουν ζημιά, σε περίπτωση που έρθουν σε επαφή με τις επιφάνειες της συσκευής. Γι' αυτό προσέξτε παρακαλώ τα εξής:

- Μην επιτρέπετε σε αυτά τα μέσα να έρθουν σε επαφή με τις επιφάνειες της συσκευής.
- Καθαρίστε τη συσκευή μόνο με νερό και ένα μαλακό, υγρό πανί.
- Απομακρύνετε αμέσως τυχόν απορρυπαντικό, σπρέι ή άλλα υπολείμματα.



Προστασία περιβάλλοντος

Συσκευασία/Παλιά συσκευή



Αποσύρετε τη συσκευασία σύμφωνα με τους κανόνες προστασίας του περιβάλλοντος. Αυτή η συσκευή είναι χαρακτηρισμένη σύμφωνα με την ευρωπαϊκή οδηγία 2012/19/ΕΕ περί ηλεκτρικών και ηλεκτρονικών παλιών συσκευών (waste electrical and electronic equipment - WEEE).

Η οδηγία αυτή καθορίζει τα πλαίσια για την απόσυρση και αξιοποίηση των παλιών συσκευών με ισχύ σ' όλη την ΕΕ.

Υποδείξεις οικονομίας

- Στύβετε τα ρούχα πριν το στέγνωμα. Τα στεγνότερα ρούχα μειώνουν το χρόνο στεγνώματος και κατεβάζουν την κατανάλωση ενέργειας.
- Φορτώστε το στεγνωτήρα με τη μέγιστη ποσότητα ρούχων.
Υπόδειξη: Μην υπερβαίνετε τη μέγιστη ποσότητα ρούχων των προγραμμάτων, επειδή αυτό οδηγεί σε παράταση του χρόνου στεγνώματος και σε αύξηση της κατανάλωσης ενέργειας.
- Εξαερίσετε το χώρο και διατηρείτε την είσοδο του αέρα στο στεγνωτήρα ελεύθερη, για να εξασφαλιστεί η αντικατάσταση του αέρα.
- Καθαρίζετε το φίλτρο χνουδιών μετά από κάθε στέγνωμα. Ένα λερωμένο φίλτρο χνουδιών παρατείνει το χρόνο στεγνώματος και αυξάνει την κατανάλωση ενέργειας.
- **Λειτουργία εξοικονόμησης ενέργειας:** Όταν ο στεγνωτήρας δε χρησιμοποιηθεί για μεγαλύτερο χρονικό διάστημα, απενεργοποιείται αυτόματα πριν την έναρξη του προγράμματος και μετά το τέλος του προγράμματος για εξοικονόμηση ενέργειας. Το πεδίο ενδείξεων και οι ενδεικτικές λυχνίες σβήνουν μετά από μερικά λεπτά και το πλήκτρο εκκίνησης αναβοσβήνει. Για την ενεργοποίηση του φωτισμού πατήστε ένα οποιοδήποτε πλήκτρο, ανοίξτε ή κλείστε την πόρτα του στεγνωτήρα ή γυρίστε το διακόπτη επιλογής προγράμματος.



Τοποθέτηση και σύνδεση

Υλικά παράδοσης

- Στεγνωτήρας
- Οδηγίες χρήσης και οδηγίες τοποθέτησης
- Καλάθι για μάλλινα*
- Αποχέτευση του συμπυκνώματος*


Τοποθέτηση και σύνδεση του στεγνωτήρα



Προειδοποίηση

Θανατηφόρος κίνδυνος!

Ο στεγνωτήρας λειτουργεί με ηλεκτρικό ρεύμα, σε αυτή την περίπτωση υπάρχει κίνδυνος ηλεκτροπληξίας.

- Ελέγξτε το στεγνωτήρα για τυχόν εμφανείς ζημιές. Ένας χαλασμένος στεγνωτήρας δεν επιτρέπεται να τεθεί σε λειτουργία.
- Πριν τη σύνδεση στην παροχή του ρεύματος βεβαιωθείτε, ότι η αναφερόμενη πάνω στην πινακίδα τύπου ηλεκτρική τάση ταυτίζεται με την τάση της πρίζας σας.
- Χρησιμοποιείτε μόνο διακόπτη προστασίας εσφαλμένου ρεύματος (FI) με αυτό το σήμα .
- Προσέξτε, ώστε το ηλεκτρικό καλώδιο να μην είναι τσακισμένο ή μαγκωμένο ή να μην έρχεται σε επαφή με πηγές θερμότητας ή κοφτερές ακμές.



Προειδοποίηση

Τα παιδιά μπορεί να εγκλωβιστούν μέσα στο στεγνωτήρα και να θέσουν σε κίνδυνο τη ζωή τους!

Μην τοποθετείτε το στεγνωτήρα πίσω από μια πόρτα ή από μια συρόμενη πόρτα, η οποία μπλοκάρει ή εμποδίζει το άνοιγμα της πόρτας του στεγνωτήρα.

Προσοχή!

Κίνδυνος τραυματισμού

- Κατά το σήκωμα του στεγνωτήρα μπορεί να τραυματιστείτε λόγω του μεγάλου βάρους. Μη σηκώσετε μόνοι σας το στεγνωτήρα.
- Μπορεί να κόψετε τα χέρια σας στις κοφτερές ακμές του στεγνωτήρα. Μην πιάσετε το στεγνωτήρα από τις κοφτερές ακμές.
- Τα προεξέχοντα μέρη του στεγνωτήρα μπορεί να σπάσουν κατά το σήκωμα ή το σπρώξιμο. Μη μετακινείτε το στεγνωτήρα από τα προεξέχοντα μέρη.

Προσοχή!

Υλικές ζημιές στο στεγνωτήρα ή στα ρούχα

- Ελέγξτε το στεγνωτήρας για τυχόν ζημιές μεταφοράς. Μη λειτουργείτε κανέναν ελαττωματικό στεγνωτήρα.
- Το υπόλοιπο νερό στο στεγνωτήρα μπορεί να παγώσει και να προξενήσει ζημιά στο στεγνωτήρα. Μην τοποθετείτε το στεγνωτήρα σε επικίνδυνους για πάγωμα χώρους.

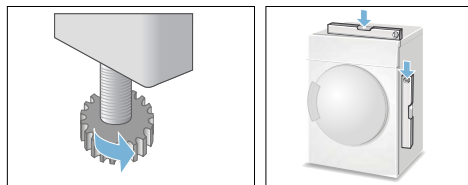
* ανάλογα με το μοντέλο

Κατά την τοποθέτηση προσέξτε τα εξής:

- Για μια καθαρή, επίπεδη και σταθερή επιφάνεια,
- να είναι το φινι πάντοτε προσιτό,
- να διατηρήσετε την είσοδο του αέρα στο στεγνωτήρα ελεύθερη και να φροντίσετε για έναν επαρκή αερισμό,
- να διατηρείται το περιβάλλον του στεγνωτήρα καθαρό και
- ο στεγνωτήρας να είναι ευθυγραμμισμένος με τα βιδωτά πόδια.

Υπόδειξη: Ελέγξτε την ευθυγράμμιση της συσκευής με ένα αλφάδι και διορθώστε την, εάν είναι απαραίτητο. Ρυθμίστε το ύψος, στρέφοντας τα πόδια της συσκευής.

Όλα τα πόδια της συσκευής πρέπει να στηρίζονται σταθερά στο δάπεδο.



Μια λάθος ευθυγράμμιση μπορεί να προκαλέσει δυνατούς θορύβους, κραδασμούς και λάθος κινήσεις του κάδου.

Υπόδειξη: Σε περίπτωση αμφιβολίας αναθέστε τη σύνδεση της συσκευής σε έναν ειδικευμένο τεχνίτη.

Προαιρετικά εξαρτήματα

Παραγγείλετε τα προαιρετικά εξαρτήματα* στο σέρβις πελατών:

■ Σετ σύνδεσης, στήλη πλυντηρίου-στεγνωτήρα:

Ο στεγνωτήρας μπορεί να τοποθετηθεί, χωρίς να απαιτεί πολύ χώρο, πάνω σε ένα κατάλληλο πλυντήριο των ρούχων του ίδιου βάρους και πλάτους.

Στερεώστε το στεγνωτήρα οπωσδήποτε με αυτό το σετ σύνδεσης πάνω στο πλυντήριο των ρούχων.

Αριθμός παραγγελίας με συρταρωτή επιφάνεια εργασίας: **WTZ11400**,

* ανάλογα με το μοντέλο

Αριθμός παραγγελίας χωρίς συρταρωτή επιφάνεια εργασίας:

WTZ20410.

■ Βάση:

Ανυψώστε το στεγνωτήρα σας για καλύτερο φόρτωμα και ξεφόρτωμα με μια βάση.

Μεταφέρετε τα ρούχα με το ενσωματωμένο καλάθι ρούχων στο συρτάρι της βάσης.

Αριθμός παραγγελίας: **WMZ20500**.

■ Καλάθι μάλλινων*

Στεγνώνετε τα ξεχωριστά μάλλινα ρούχα, αθλητικά παπούτσια και λούτρινα ζωάκια στο καλάθι μάλλινων. Αριθμός παραγγελίας: **WMZ20600**.

Μεταφορά και αντιπαγετική προστασία

Αδειάστε το δοχείο συμπυκνώματος:

1. Θέστε το διακόπτη επιλογής προγράμματος σ' ένα οποιοδήποτε πρόγραμμα.
2. Πατήστε το πλήκτρο εκκίνησης.
3. Περιμένετε 5 λεπτά.
4. **Υπόδειξη:** Το συμπύκνωμα αντλείται.
4. Αδειάστε το δοχείο συμπυκνώματος εκ νέου.
5. Απενεργοποιήστε το στεγνωτήρα.

Προσοχή!

Το υπόλοιπο νερό μπορεί να χυθεί και να προκαλέσει ζημιές.

Μεταφέρετε το στεγνωτήρα όρθιο.



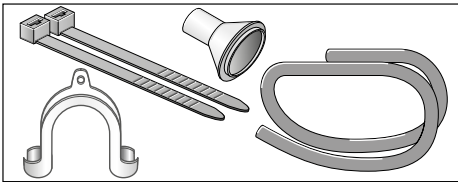
Αποχέτευσης του συμπυκνώματος

Κατά τη διάρκεια του στεγνώματος δημιουργείται συμπύκνωμα στη συσκευή. Λειτουργείτε τη συσκευή με συνδεδεμένο εύκαμπο σωλήνα αποχέτευσης.

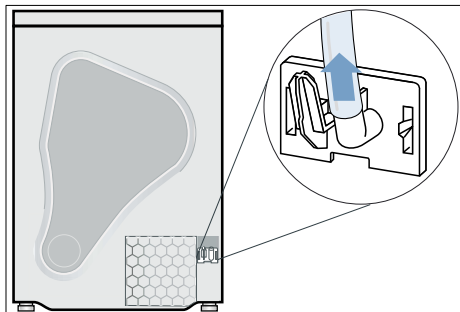
Όταν δε χρησιμοποιηθεί κανένας εύκαμπτος σωλήνα αποχέτευσης, συλλέγεται το συμπύκνωμα της συσκευής στο δοχείο συμπυκνώματος. Σε αυτή την περίπτωση πρέπει να αδειάζετε το δοχείο του συμπυκνώματος μετά από κάθε στέγνωμα και επιπλέον, όταν γεμίσει πρόωρα κατά τη διάρκεια του στεγνώματος.

Συνδέστε τον εύκαμπο σωλήνα αποχέτευσης ως ακολούθως:

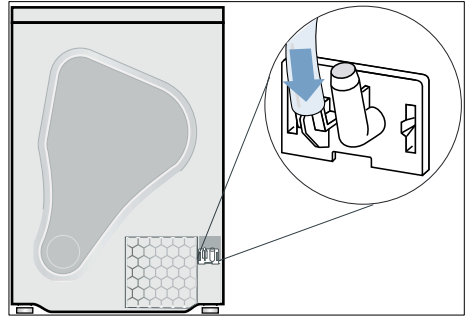
1. Αφαιρέστε τα εξαρτήματα από τον κάδο του στεγνωτήρα.



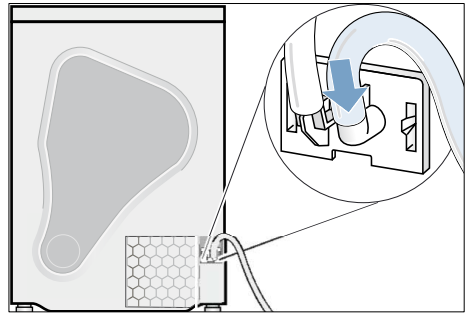
2. Κατάσταση παράδοσης του στεγνωτήρα: Ο εύκαμπτος σωλήνας για την αποχέτευση του συμπυκνώματος είναι στερεωμένος στο στόμιο του δοχείου συμπυκνώματος.
3. Λύστε τον εύκαμπο σωλήνα από το στόμιο.



4. Τοποθετήστε τον εύκαμπο σωλήνα στη θέση εναπόθεσης.

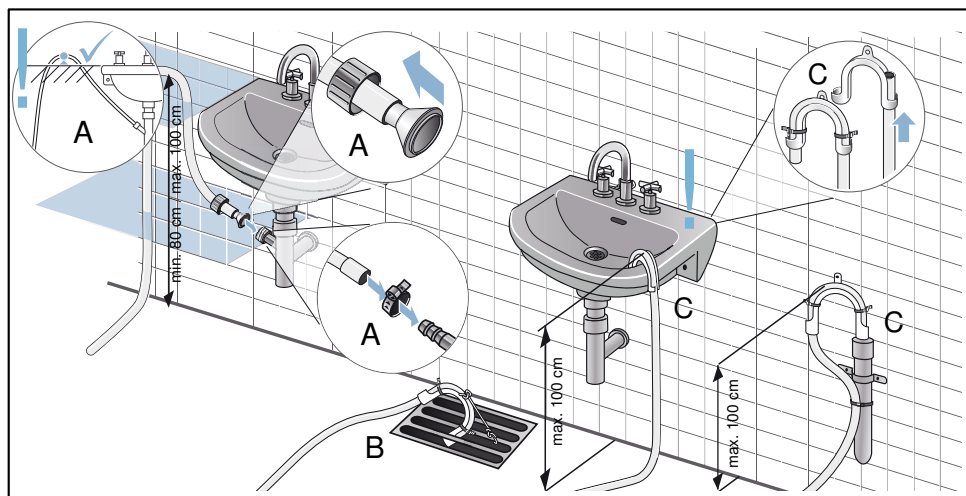


5. Πάρτε τον εύκαμπο σωλήνα αποχέτευσης από τα εξαρτήματα και στερεώστε τον στο ελεύθερο στόμιο.



eI Αποχέτευσης του συμπυκνώματος

6. Στερεώστε τον εύκαμπο σωλήνα αποχέτευσης με την άλλη πλευρά, ανάλογα με την κατάσταση της σύνδεσης Α, Β ή C, με τα υπόλοιπα εξαρτήματα.



Προσοχή!

Το μαζεμένο νερό μπορεί να αναρροφηθεί ξανά στο στεγνωτήρα και να προξενήσει υλικές ζημιές.

Ελέγξτε, εάν αδειάζει το νερό αρκετά γρήγορα από το νιπτήρα. Η αποχέτευση δεν επιτρέπεται να είναι κλεισμένη ή φραγμένη.

Προσοχή!

Υλικές ζημιές από διαρροή ή χυμένο νερό.

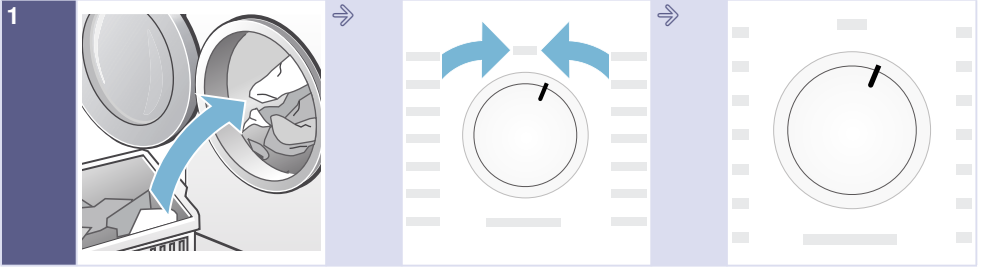
Ασφαλίστε τον εύκαμπο σωλήνα αποχέτευσης, για να μη γλιστρήσει έξω. Μην τσακίσετε τον εύκαμπο σωλήνα αποχέτευσης. Προσέξτε τη μέγιστη διαφορά ύψους 100 cm μεταξύ της επιφάνειας τοποθέτησης και της αποχέτευσης και την ελάχιστη 80 cm σε περίπτωση αποχέτευσης σε ένα σιφώνι.

Το συμπύκνωμα απομακρύνεται τώρα μέσω του εύκαμπτου σωλήνα αποχέτευσης στην αποχέτευση ή σε ένα νιπτήρα.

Υπόδειξη:

Εάν θέλετε να επαναφέρετε το συμπύκνωμα ξανά στο δοχείο συμπυκνώματος, εκτελέστε όλα τα βήματα με την αντίθετη σειρά.

Τα σημαντικότερα εν συντομία



Βάλτε μέσα τα ρούχα και κλείστε την πόρτα.

Ενεργοποιήστε το σπινωτήριο.

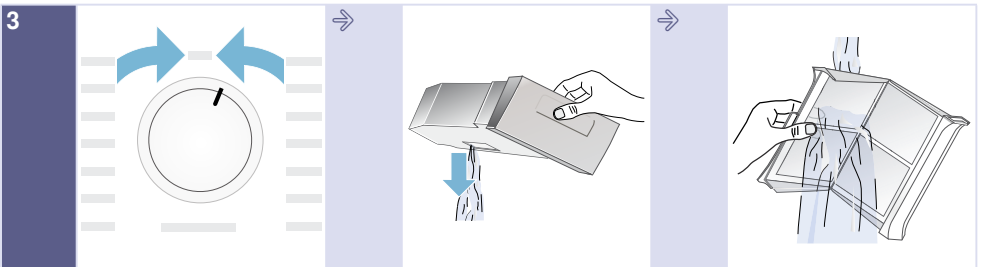
Επιλέξτε ένα πρόγραμμα και προσαρμόστε τις προρρυθμίσεις του προγράμματος, όταν χρειάζεται.



Πατήστε το πλήκτρο εκκίνησης ▷⏻.

Στέγνωμα.

Αφαιρέστε τα ρούχα.



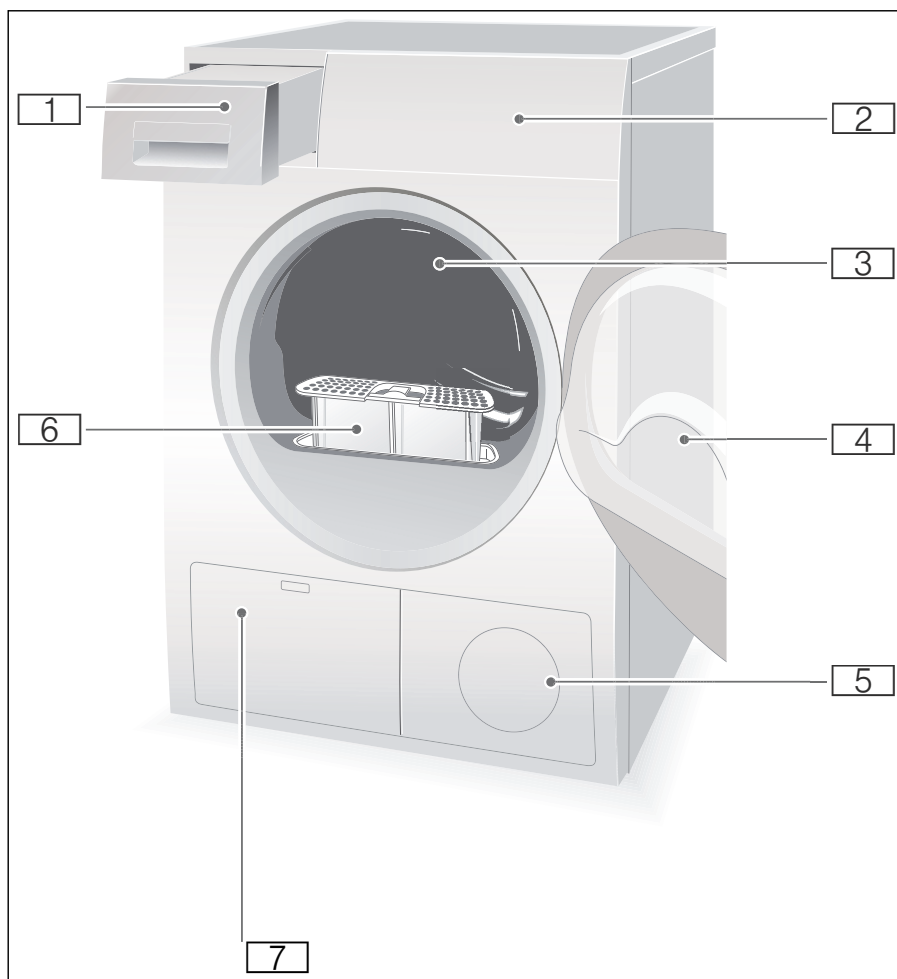
Απενεργοποιήστε το σπινωτήριο.

Αδειάστε το δοχείο συμπκνώματος.

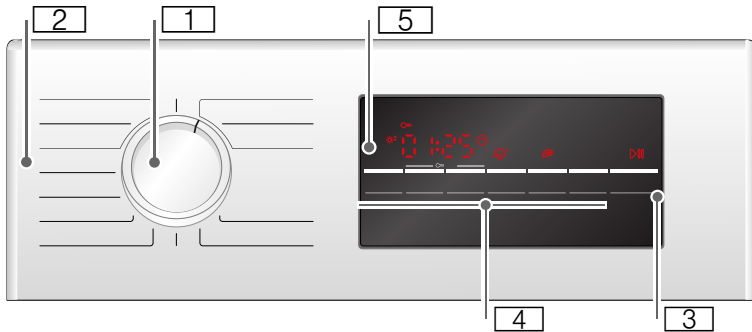
Καθαρίστε το φίλτρο χνουδιών.

Γνωρίστε τη συσκευή

Στεγνωτήρας



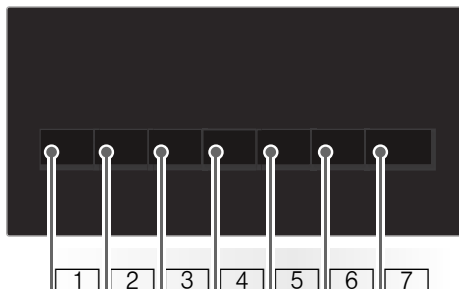
- 1** Δοχείο συμπυκνώματος
- 2** Πεδίο χειρισμού και ενδείξεων
- 3** Εσωτερικός φωτισμός του κάδου (ανάλογα με το μοντέλο)
- 4** Πόρτα του στεγνωτήρα
- 5** Είσοδος αέρα
- 6** Φίλτρο χνουδιών
- 7** Εναλλάκτης θερμότητας

Πεδίο χειρισμού

- 1** Διακόπτης επιλογής προγράμματος για ενεργοποίηση και απενεργοποίηση και επιλογή προγράμματος.
- 2** Προγράμματα → Σελίδα 24.
- 3** Πλήκτρο εκκίνησης για το ξεκίνημα ή τη διακοπή του προγράμματος → Σελίδα 26.
- 4** Πλήκτρα → Σελίδα 26.
- 5** Πεδίο ενδείξεων με Πλήκτρα → Σελίδα 22.

Πεδίο ενδείξεων

Πλήκτρα στο πεδίο ενδείξεων



- 1 Επιλογή **Βαθμός στεγνώματος.**
- 2 Επιλογή **Χρόνος στεγνώματος.**
- 3 Επιλογή **Χρόνος "Λήξη σε".**
- 4 Επιλογή **Λιγότερο τσαλάκωμα.**
- 5 Επιλογή **Στέγνωμα ευαίσθητων.**
- 6 Ενεργοποίηση ή απενεργοποίηση **Σήμα.**
- 7 Επιλογή **Έναρξη/Διακοπή.**

Λεπτομερής περιγραφή όλων των πλήκτρων από → [Σελίδα 26.](#)

Πεδίο ενδείξεων



- ☺⁺ Έχει επιλεγεί Λιγότερο τσαλάκωμα.
- ★⁺ Λεπτομερής ρύθμιση του βαθμού στεγνώματος.
- 🕒 Έχει επιλεγεί Χρονοπρόγραμμα.
- 🕒 Έχει επιλεγεί ο χρόνος "Ετοιμο σε".
- 🔒 Έχει επιλεγεί Ασφάλεια παιδιών.
- 🔄 Έχει επιλεγεί Αριθμός στροφών στυψίματος.
- 🌀 Έχει επιλεγεί Στέγνωμα ευαίσθητων.
- 🔊 Σήμα ενεργοποιημένο.
- ▶||| Έχει επιλεγεί Έναρξη ή Διακοπή.
- 3 h** Καθυστέρηση του προγράμματος σε ώρες σε περίπτωση επιλογής του χρόνου "Ετοιμο σε".
- 1:27** Προβλεπόμενη διάρκεια του προγράμματος σε ώρες και λεπτά.
- ★ 📅 🕒 ☺ **End - P**
Πρόδος του προγράμματος: Στέγνωμα, Στέγνωμα σιδερώματος, Στέγνωμα ντουλάπας, Λιγότερο τσαλάκωμα, Λήξη και Διακοπή.
- 🔒 Άδειασμα του δοχείου συμπυκνώματος, → [Σελίδα 30.](#)
- 📅 Καθαρισμός των φίλτρων χνουδιών, → [Σελίδα 29.](#)



Ρούχα

Προετοιμασία των ρούχων



Προειδοποίηση

Κίνδυνος έκρηξης και πυρκαγιάς!

Απομακρύνετε τους αναπτήρες και τα σπέρτα από τις τσέπες των ρούχων.

Προσοχή!

Ο κάδος του στεγνωτήρα και τα ρούχα μπορεί να υποστούν ζημιά.

Απομακρύνετε όλα τα αντικείμενα από τις τσέπες των ρούχων και προσέξτε τα ακόλουθα:

- Δένετε μεταξύ τους τις πάνινες ζώνες, τα κορδόνια της ποδιάς κτλ., ή χρησιμοποιείτε ένα σάκκο ρούχων.
- Κλείνετε τα φερμουάρ, τους γάντζους τους κρίκους και τα κουμπία. Κουμπώστε τα μεγάλα ρούχα, όπως π.χ. καλύμματα.
- Απομακρύνετε τα μεταλλικά αντικείμενα, όπως π.χ. συνδετήρες γραφείου, από τα ρούχα.
- Για ομοιόμορφο αποτέλεσμα στεγνώματος, ταξινομείτε τα ρούχα σύμφωνα με το είδος του υφάσματος και το πρόγραμμα στεγνώματος.
- Στεγνώνετε τα πολύ μικρά υφάσματα π.χ. καλτσάκια μωρού πάντα μαζί με μεγάλα κομμάτια ρούχων π.χ. πετσέτες προσώπου.
- Υφάσματα πλεκτής ύφανσης, όπως μπλουζάκια και πλεκτά ρούχα «μπαινούν» συχνά στο πρώτο στέγνωμα. Χρησιμοποιήστε ένα απαλό πρόγραμμα.
- Μην παραστεγνώνετε τα ευαίσθητα ρούχα. Αυτό οδηγεί σε αυξημένο τσαλάκωμα των ρούχων.
- Για τα ξεχωριστά κομμάτια ρούχων χρησιμοποιείτε ένα χρονοπρόγραμμα.
- Μερικά απορρυπαντικά και μέσα φροντίδας, π.χ. κόλλα ρούχων ή μαλακτικό, περιέχουν σωματίδια, τα οποία μπορεί να συγκεντρωθούν πάνω στον αισθητήρα υγρασίας. Αυτό μπορεί να θέσει σε κίνδυνο τη λειτουργία του αισθητήρα και έτσι το αποτέλεσμα του στεγνώματος.

Υποδείξεις

- Χρησιμοποιείτε τα απορρυπαντικά και τα μέσα φροντίδας στην πλύση των ρούχων, που προορίζονται για στέγνωμα, σύμφωνα με τα στοιχεία του κατασκευαστή.
- Καθαρίζετε τακτικά τον αισθητήρα υγρασίας → Σελίδα 34.

Ταξινομείτε τα ρούχα σύμφωνα με:

- Κατάλληλα για στεγνωτήρα
- Στέγνωμα με κανονική θερμοκρασία
- Στέγνωμα με χαμηλή θερμοκρασία
- Μη στεγνώνετε στο στεγνωτήρα

Υπόδειξη: Μη βάζετε τα ρούχα από το πλυντήριο ρούχων απευθείας στο στεγνωτήριο. Ταξινομήστε τα στυμένα ρούχα, προτού να βάλετε στον κάδο του στεγνωτήρα.

Όταν στεγνώνετε μαζί λεπτά, πολυστρωματικά ή χοντρά υφάσματα, στεγνώνονται αυτά διαφορετικά. Γι' αυτό στεγνώνετε μαζί μόνο ρούχα του ίδιου είδους υφάσματος και ίδιας δομής, για να πετύχετε ένα ομοιόμορφο αποτέλεσμα στεγνώματος. Εάν μετά τα ρούχα συνεχίζουν να είναι ακόμα πολύ υγρά, μπορείτε να επιλέξετε ένα χρονοπρόγραμμα για ξηναστέγνωμα → Σελίδα 24.

Προσοχή!

Πιθανότητα υλικών ζημιών στο στεγνωτήρα ή στα ρούχα.

Μη στεγνώνετε στο στεγνωτήρα τα ακόλουθα υφάσματα:

- Ρούχα λερωμένα με λάδι.
- Άπλυτα ρούχα.
- Αεροστεγή υφάσματα π.χ. γομαρισμένα ρούχα.
- Ευαίσθητα υφάσματα, π.χ. μεταξωτά, συνθετικές κουρτίνες.

Προγράμματα και πλήκτρα

Προγράμματα

Πρόγραμμα και ρούχα	Μέγιστο φορτίο και ρυθμίσεις προγράμματος / Πληροφορίες
Όνομα προγράμματος Για ποια ρούχα είναι το πρόγραμμα κατάλληλο.	Μέγιστο φορτίο με βάση το βάρος των στεγνών ρούχων δυνατές ρυθμίσεις προγράμματος
Βαμβακερά εντατικό για φύλαξη Χοντρά υφάσματα πολλαπλών στρώσεων ανθεκτικά στο στραπατσάρισμα και ανθεκτικά στο βράσιμο βαμβακερά ή λινά που στεγνώνουν δύσκολα.	9 kg
Βαμβακερά για φύλαξη Κανονικά υφάσματα μιας στρώσης ανθεκτικά στο στραπατσάρισμα και ανθεκτικά στο βράσιμο βαμβακερά ή λινά.	9 kg
Βαμβακερά για σιδέρωμα Κανονικά υφάσματα μιας στρώσης ανθεκτικά στο στραπατσάρισμα και ανθεκτικά στο βράσιμο βαμβακερά ή λινά, τα οποία μετά το στέγνωμα πρέπει να είναι υγρά και να είναι κατάλληλα για σιδέρωμα ή κρέμασμα.	9 kg
Συνθετικά εντατικό για φύλαξη Χοντρά υφάσματα πολλαπλών στρώσεων συνθετικά ή μεικτής ύφανσης που στεγνώνουν δύσκολα.	3,5 kg
Συνθετικά για φύλαξη Κανονικά υφάσματα μιας στρώσης συνθετικά ή μεικτής ύφανσης.	3,5 kg
Συνθετικά για σιδέρωμα Κανονικά υφάσματα μιας στρώσης συνθετικά ή μεικτής ύφανσης, τα οποία μετά το στέγνωμα πρέπει να είναι υγρά και να είναι κατάλληλα για σιδέρωμα ή κρέμασμα.	3,5 kg
Αθλητικά Μικροΐνες Υφάσματα αδιάβροχα και εξωτερικής χρήσης με επικάλυψη μεμβράνης και υδρόφοβα υφάσματα.	1,5 kg
Αντιαλλεργικό Ανθεκτικές στο στραπατσάρισμα βαμβακερές πετσέτες προσώπου.	6 kg
Ανάμεικτα Ανάμεικτο φορτίο αποτελούμενο από βαμβακερά και συνθετικά ρούχα.	3 kg

Ζεστό πρόγρ. χρόνου

Όλα τα υφάσματα, χρονοπρόγραμμα.

Κατάλληλο για προστεγνωμένα ή ελαφρά υγρά ρούχα και για το ξηναστέγνωμα χοντρών ρούχων, πολλαπλών στρώσεων.

Υποδείξεις

- Στεγνώνετε μάλλινα, αθλητικά παπούτσια και λούτρινα ζωάκια αποκλειστικά με το καλάθι μάλλινων → Σελίδα 16.
- Στο χρονοπρόγραμμα δεν αναγνωρίζεται αυτόματα η υπόλοιπη υγρασία των ρούχων. Εάν τα ρούχα μετά το στέγνωμα είναι πολύ υγρά, επαναλάβετε το πρόγραμμα και αυξήστε ενδεχομένως τη διάρκεια του προγράμματος.

3 kg

Μπορείτε να προσαρμόσετε τη διάρκεια του προγράμματος με το πλήκτρο για το χρόνο στεγνώματος.

Κρύο πρόγρ. χρόνου

Όλα τα είδη υφασμάτων. Για φρεσκάρισμα ή αερισμό των ρούχων, τα οποία έχουν φορευθεί για ένα μικρό χρονικό διάστημα.

3 kg

Μπορείτε να προσαρμόσετε τη διάρκεια του προγράμματος με το πλήκτρο για το χρόνο στεγνώματος.

Πουκάμισα 15'

Για ένα ιδανικό αποτέλεσμα στεγνώματος στεγνώνετε το πολύ 5 πουκάμισα ταυτόχρονα. Μετά το στέγνωμα σιδερώστε τα ρούχα ή κρεμάστε τα και αφήστε τα λίγο χρόνο: Η υπόλοιπη υγρασία κατανέμεται μετά ομοιόμορφα.

1 kg

Γρήγορο 40'

Συνθετικά και ελαφρά βαμβακερά ρούχα.

2 kg

Πουπουλένια

Πουπουλένια ρούχα, μαξιλάρια, κουβέρτες και παπλώματα.

Στεγνώνετε τα μεγάλα κομμάτια ξεχωριστά.

1,5 kg

Μάλλινα προετοιμασία

Κατάλληλα για στεγνωτήρα μάλλινα ή ανάμεικτα μάλλινα υφάσματα.

0,5 kg

Πλήκτρα

Πλήκτρα	Επεξηγήσεις και υποδείξεις
Υπόδειξη:	Δεν μπορούν να επιλεγούν όλα τα πλήκτρα και οι λειτουργίες τους σε όλα τα προγράμματα.
Επίπεδο στεγνώματος	Εάν τα ρούχα μετά το στέγνωμα είναι πολύ υγρά, μπορείτε να ρυθμίσετε ακριβώς το επιθυμητό στέγνωμα, όπως π.χ. το στέγνωμα ντουλάπας. Το επιθυμητό στέγνωμα μπορεί να αυξηθεί με το βαθμό στεγνώματος σε τρεις βαθμίδες από ☼* μέχρι ☼‡. Όταν έχετε προσαρμόσει το επιθυμητό στέγνωμα, παραμένει αποθηκευμένη η ρύθμιση για όλα τα προγράμματα με ένα επιλέξιμο επιθυμητό στέγνωμα ακόμα και μετά την απενεργοποίηση του στεγνωτήρα. Υπόδειξη: Όσο μεγαλύτερος είναι ο βαθμός στεγνώματος, τόσο μεγαλύτερη η διάρκεια του προγράμματος.
Διάρκεια στεγνώματος	Προσαρμόστε για το χρόνο στεγνώματος τη διάρκεια του προγράμματος. 20 λεπτά μέχρι το πολύ 3 ώρες σε βήματα των 10 λεπτών.
Λήξη σε ☹	Το πρόγραμμα τερματίζεται σε 1 μέχρι 24 ώρες. Ρυθμίστε το χρόνο "Ετοιμο σε" σε βήματα ανά ώρα και επιβραδύνετε έτσι την έναρξη του προγράμματος. Ο επιθυμητός αριθμός ωρών μετά το τέλος του προγράμματος εμφανίζεται στο πεδίο ενδείξεων.
Προστασία τσαλάκωμα	Ο κάδος μετακινεί τα ρούχα μετά το στέγνωμα 60 ή 120 λεπτά σε κάθε πρόγραμμα σε τακτικά χρονικά διαστήματα, για την αποφυγή τσαλακώματος.
Χαμηλή θερμοκρασία	Η μειωμένη θερμοκρασία για ευαίσθητα υφάσματα, όπως π.χ. πολυακρυλικές ίνες ή ελαστάν, μπορεί να αυξήσει τη διάρκεια του στεγνώματος.
Ηχητικό σήμα	Μετά το τέλος του προγράμματος ηχεί ένα σήμα.
Κλειδώμα 3 δευτ. (Ασφάλεια παιδιών 3 δευτ.)	Ενεργοποιήστε ή απενεργοποιήστε την ασφάλεια παιδιών, κρατώντας πατημένο το πλήκτρο για το χρόνο "Ετοιμο σε" και για το χρόνο στεγνώματος ταυτόχρονα 3 δευτερόλεπτα.
Έναρξη/Προσθήκη ρούχων	Έναρξη και διακοπή του προγράμματος.



Χειρισμός της συσκευής

Τοποθέτηση των ρούχων και ενεργοποίηση του στεγνωτήρα

Υπόδειξη: Ο στεγνωτήρας πρέπει να τοποθετηθεί και να συνδεθεί σωστά, → Σελίδα 15.

1. Βάλτε τα ρούχα στον κάδο.
2. Γυρίστε το διακόπτη επιλογής προγράμματος σ' ένα οποιοδήποτε πρόγραμμα, για να ενεργοποιήσετε το στεγνωτήρα.
3. Κλείστε την πόρτα του στεγνωτήρα.

Προσοχή!

Πιθανότητα υλικών ζημιών στο στεγνωτήρα ή στα ρούχα.

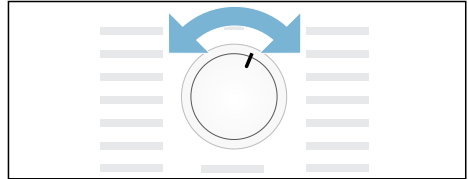
Μη μαγκώσετε κανένα ρούχο στην πόρτα.

Ρύθμιση του προγράμματος

Υπόδειξη: Εάν έχετε ενεργοποιημένη την ασφάλεια παιδιών, πρέπει να την απενεργοποιήσετε, προτού να μπορείτε να ρυθμίσετε ένα πρόγραμμα, βλέπε → Σελίδα 26.

1. Επιλέξτε το επιθυμητό πρόγραμμα, λεπτομερείς πληροφορίες για τα προγράμματα από → Σελίδα 24.

2. Ρυθμίστε το επιθυμητό πρόγραμμα στο διακόπτη επιλογής προγράμματος. Στο πεδίο ενδείξεων εμφανίζονται οι προρρυθμίσεις του προγράμματος για το επιλεγμένο πρόγραμμα.



Υπόδειξη: Οι προρρυθμίσεις του προγράμματος είναι βασικές ρυθμίσεις, οι οποίες κατά την επιλογή ενός προγράμματος είναι ήδη καθορισμένες. Τις προρρυθμίσεις του προγράμματος μπορείτε να τις δείτε μετά την επιλογή ενός προγράμματος στο πεδίο ενδείξεων.

3. Προσαρμόστε, όταν είναι επιθυμητό, τις προρρυθμίσεις του προγράμματος. Λεπτομερείς πληροφορίες γι' αυτό από → Σελίδα 24.

Εκκίνηση του προγράμματος

Πατήστε το πλήκτρο εκκίνησης.

Υπόδειξη: Εάν θέλετε να κλειδώσετε το πρόγραμμα για την αποφυγή αθέλητης ρύθμισης, μπορείτε να επιλέξετε την ασφάλεια παιδιών, βλέπε → Σελίδα 26.

Εκτέλεση του προγράμματος

Η κατάσταση του προγράμματος εμφανίζεται στο πεδίο ενδείξεων.

π.χ. **1:27** Προβλεπόμενη διάρκεια του προγράμματος σε ώρες και λεπτά.

Υπόδειξη: Με την επιλογή ενός προγράμματος εμφανίζεται η προβλεπόμενη διάρκεια στεγνώματος για το συνιστούμενο φορτίο. Κατά το στέγνωμα οι αισθητήρες υγρασίας εξακριβώνουν την υπόλοιπη υγρασία στο φορτίο των ρούχων και προσαρμόζουν τη διάρκεια του προγράμματος (εξαιρούνται τα χρονοπρογράμματα). Αυτό φαίνεται με χρονικές αναπηδήσεις της ένδειξης υπόλοιπου χρόνου.

☼ Στέγνωμα
☼ Στέγνωμα σιδερώματος
☼ Στέγνωμα ντουλάπας
☺ Λιγότερο τσαλάκωμα
- P - Παύση
End Λήξη

Αλλαγή προγράμματος ή συμπλήρωση ρούχων

Μπορείτε κατά τη διάρκεια του στεγνώματος οποτεδήποτε να αφαιρέσετε ή να συμπληρώσετε ρούχα και να αλλάξετε ή να προσαρμόσετε το πρόγραμμα.

1. Ανοίξτε την πόρτα του στεγνωτήρα ή πατήστε το πλήκτρο εκκίνησης για μια διακοπή.
2. Συμπληρώστε ρούχα ή αφαιρέστε ρούχα.
3. Επιλέξτε, όταν είναι επιθυμητό, ένα άλλο πρόγραμμα ή μια πρόσθετη λειτουργία.
4. Κλείστε την πόρτα του στεγνωτήρα.

5. Πατήστε το πλήκτρο εκκίνησης.

Υπόδειξη: Η διάρκεια του προγράμματος στο πεδίο ενδείξεων ενημερώνεται ανάλογα με το φορτίο και την υπόλοιπη υγρασία των ρούχων. Οι εμφανιζόμενες τιμές μπορεί να μεταβληθούν μετά από μια αλλαγή προγράμματος ή προσαρμογή φορτίου.

Διακοπή προγράμματος

Το πρόγραμμα μπορεί να διακοπεί οποτεδήποτε, ανοίγοντας την πόρτα του στεγνωτήρα ή πατώντας το πλήκτρο εκκίνησης για διακοπή.

Προσοχή!

Κίνδυνος πυρκαγιάς. Τα ρούχα μπορεί να αναφλεγούν.

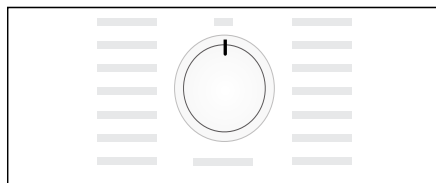
Διακόπτε το πρόγραμμα, αφαιρέστε όλα τα κομμάτια των ρούχων και απλώστε τα έτσι, ώστε να μπορεί να διαφύγει η θερμότητα.

Τέλος του προγράμματος

Στο πεδίο ενδείξεων εμφανίζεται **End**.

Απομάκρυνση των ρούχων και απενεργοποίηση του στεγνωτήρα

1. Αφαιρέστε τα ρούχα.
2. Γυρίστε το διακόπτη επιλογής προγράμματος στη θέση Off.

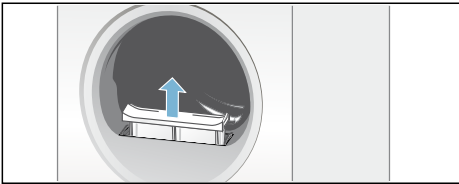


Καθαρισμός του φίλτρου χνουδιών

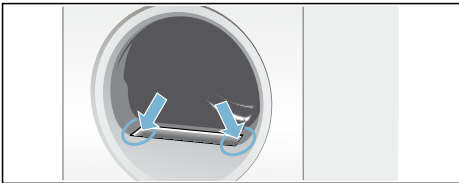
Υπόδειξη: Κατά το στεγνώμα συλλέγονται τα χνούδια και οι τρίχες από τα ρούχα στο φίλτρο χνουδιών. Ένα φραγμένο ή λερωμένο φίλτρο χνουδιών μειώνει το ρεύμα του αέρα και ο στεγνωτήρας δεν μπορεί να φθάσει στην πλήρη απόδοσή του. Τα καθαρά φίλτρα χνουδιών ελαττώνουν επιπλέον την κατανάλωση ρεύματος και το χρόνο στεγνώματος.

Καθαρίζετε το φίλτρο χνουδιών **μετά από κάθε** στεγνώμα:

1. Ανοίξτε την πόρτα του στεγνωτήρα και απομακρύνετε όλα τα χνούδια από την πόρτα.
2. Τραβήξτε έξω το φίλτρο χνουδιών.



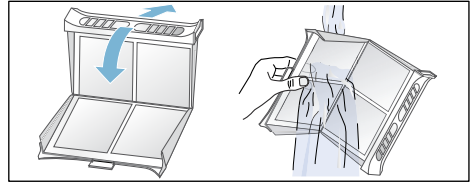
3. Απομακρύνετε τα χνούδια από το κοίλωμα του φίλτρου χνουδιών.



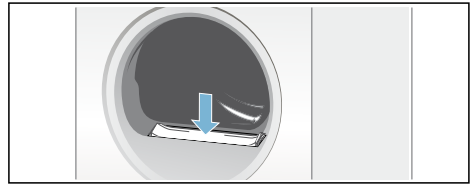
Υπόδειξη: Προσέξτε, να μην πέσουν τα χνούδια στο ανοιχτό κανάλι.

4. Ανοίξτε το φίλτρο χνουδιών και απομακρύνετε όλα τα χνούδια.

5. Ξεπλύνετε τα χνούδια κάτω από τρεχούμενο νερό ή καθαρίστε το φίλτρο χνουδιών στο πλυντήριο πιάτων.



6. Στεγνώστε το φίλτρο χνουδιών, κλείστε το και τοποθετήστε το φίλτρο χνουδιών ξανά στη θέση του.



Προσοχή!

Ο στεγνωτήρας μπορεί να υποστεί ζημιά.

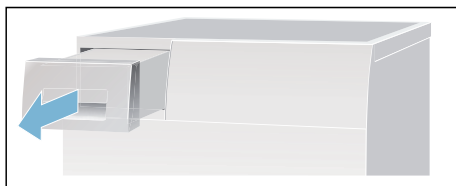
Μη λειτουργείτε το στεγνωτήρα χωρίς ή με ελαττωματικό φίλτρο χνουδιών.

Άδειασμα του δοχείου συμπυκνώματος

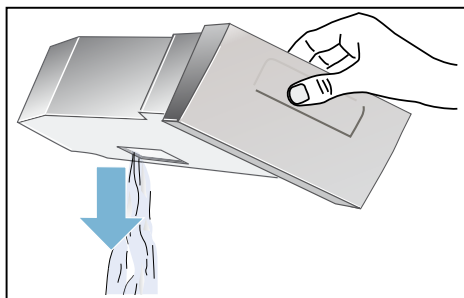
Κατά τη διάρκεια του στεγνώματος δημιουργείται συμπύκνωμα στη συσκευή.

Όταν δε χρησιμοποιηθεί κανένας εύκαμπτος σωλήνα αποχέτευσης, συλλέγεται το συμπύκνωμα της συσκευής στο δοχείο συμπυκνώματος. Σε αυτή την περίπτωση πρέπει να αδειάζετε το δοχείο του συμπυκνώματος μετά από κάθε στέγνωμα και επιπλέον, όταν γεμίσει πρόωρα κατά τη διάρκεια του στεγνώματος.

1. Τραβήξτε το δοχείο συμπυκνώματος οριζόντια έξω.



2. Χύστε το συμπύκνωμα.

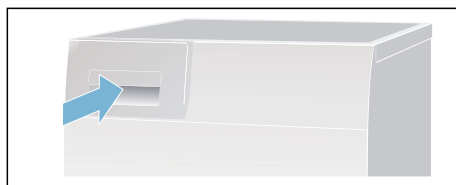


Προσοχή!

Το μολυσμένο συμπύκνωμα μπορεί να προκαλέσει βλάβες στην υγεία και υλικές ζημιές.

Το νερό του συμπυκνώματος δεν είναι νερό χρήσης και μπορεί να έχει ρυπανθεί με χνούδια. Μην το πίνετε ή μην το χρησιμοποιείτε άλλο.

3. Σπρώξτε ξανά το δοχείο συμπυκνώματος μέχρι να ασφαλίσει αισθητά μέσα στο στεγνωτήρα.



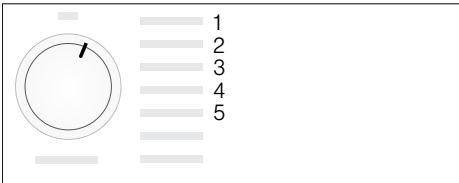
Ρύθμιση σήματος και αμπέρ (A)

Τις ακόλουθες ρυθμίσεις μπορείτε να αλλάξετε:

- Τον αριθμό στροφών στυψίματος με τον οποίο έστυψε το πλυντήριο ρούχων, αποκλειστικά για την ακριβή ένδειξη της προβλεπόμενης διάρκειας στεγνώματος,
- την ένταση του ήχου για το σήμα στο τέλος του προγράμματος,
- την ένταση του ήχου για τα σήματα πλήκτρων,
- την τιμή για την ασφάλεια του στεγνώματός σας (10 A ή 16 A).

Υπόδειξη: Οι τιμές για την ενεργειακή ετικέτα εξακριβώνονται με μια ρύθμιση της ασφάλειας από 16 A. Σε περίπτωση μεταβολής της ασφάλειας στα 10 A αυξάνει η διάρκεια στεγνώματος και η κατανάλωση ενέργειας. Λεπτομέρειες γι' αυτό μπορείτε να βρείτε στον πίνακα τιμών κατανάλωσης.
→ Σελίδα 38

Για την αλλαγή των ρυθμίσεων πρέπει πρώτα να ενεργοποιείτε πάντα τη λειτουργία ρύθμισης.



Ενεργοποίηση της λειτουργίας ρύθμισης

1. Ενεργοποιήστε το στεγνωτήρα.
2. Επιλέξτε το πρόγραμμα Βαμβακερά στη θέση 1 και περιμένετε 5 δευτερόλεπτα.

Τώρα η λειτουργία ρύθμισης είναι ενεργοποιημένη, στο πεδίο ενδείξεων σβήνουν τα σύμβολα και εμφανίζεται η διάρκεια του προγράμματος.

1. Πατήστε το πλήκτρο εκκίνησης, κρατήστε το πατημένο και γυρίστε συγχρόνως το διακόπτη επιλογής προγράμματος προς τα δεξιά στη θέση 2.
2. Στην οθόνη εμφανίζεται η τιμή για τον **αριθμό των στροφών στυψίματος**.
3. Αλλάξτε τον αριθμό των στροφών στυψίματος, πατώντας το πλήκτρο για το χρόνο "Ετοιμο σε" ή το πλήκτρο για το χρόνο στεγνώματος.
4. Γυρίστε το διακόπτη επιλογής προγράμματος προς τα δεξιά στη θέση 3.
5. Στην οθόνη εμφανίζεται η ένταση του ήχου για το **σήμα στο τέλος του προγράμματος**.



0 = Off, 1 = χαμηλά, 2 = μέτρια,
3 = δυνατά, 4 = πολύ δυνατά

6. Αλλάξτε την ένταση του ήχου, πατώντας το πλήκτρο για το χρόνο "Ετοιμο σε" ή το πλήκτρο για το χρόνο στεγνώματος.
7. Γυρίστε το διακόπτη επιλογής προγράμματος προς τα δεξιά στη θέση 4.

8. Στην οθόνη εμφανίζεται η ένταση του ήχου για το **σήμα των πλήκτρων**.



- 0 = Off, 1 = χαμηλά, 2 = μέτρια, 3 = δυνατά, 4 = πολύ δυνατά
9. Αλλάξτε την ένταση του ήχου, πατώντας το πλήκτρο για το χρόνο "Ετοιμο σε" ή το πλήκτρο για το χρόνο στεγνώματος.
10. Γυρίστε το διακόπτη επιλογής προγράμματος προς τα δεξιά στη θέση 5.
11. Στην οθόνη εμφανίζεται η τιμή για τα **αμπέρ**.
LO = 10 A
HI = 16 A
12. Αλλάξτε τα αμπέρ, πατώντας το πλήκτρο για το χρόνο "Ετοιμο σε" ή το πλήκτρο για το χρόνο στεγνώματος.

Τερματισμός της λειτουργίας ρύθμισης

Γυρίστε το διακόπτη επιλογής προγράμματος στη θέση Off, όταν έχετε ρυθμίσει τον επιθυμητό αριθμό στροφών στυψίματος, την ένταση του ήχου ή την τιμή για την ασφάλεια. Οι ρυθμίσεις είναι τώρα αποθηκευμένες.



Καθαρισμός

Καθαρισμός του στεγνωτήρα και του πεδίου χειρισμού



Προειδοποίηση

Θανατηφόρος κίνδυνος!

Ο στεγνωτήρας λειτουργεί με ηλεκτρικό ρεύμα, σε αυτή την περίπτωση υπάρχει κίνδυνος ηλεκτροπληξίας. Αποσυνδέστε το στεγνωτήρα πριν τον καθαρισμό από το δίκτυο του ρεύματος.

Καθαρίστε το στεγνωτήρα μόνο με νερό και ένα μαλακό, υγρό πανί.

Απομακρύντε αμέσως όλα τα υπολείμματα απορρυπαντικού, τα υπολείμματα ψεκασμού ή άλλα τυχόν υπολείμματα. Μη χρησιμοποιείτε απορρυπαντικά και μέσα προεπεξεργασίας ρούχων (π.χ. σπρέι πρόπλυσης, απορρυπαντικό λεκέδων). Μη χρησιμοποιείτε καμία συσκευή καθαρισμού υψηλής πίεσης ή εκτόξευσης ατμού για τον καθαρισμό της συσκευής σας.

Καθαρισμός του εναλλάκτη θερμότητας

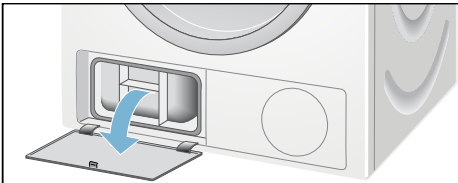
Υποδείξεις

- Καθαρίζετε τον εναλλάκτη θερμότητας περισσότερες φορές το μήνα, όταν στεγνώνετε συχνότερα από δύο φορές την εβδομάδα.
- Ένας λερωμένος εναλλάκτης θερμότητας παρατείνει το χρόνο στεγνώματος και επηρεάζει αρνητικά το αποτέλεσμα του στεγνώματος.

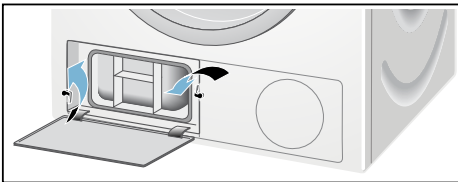
1. Αφήστε το στεγνωτήρα να κρυώσει και τοποθετήστε κάτω από τη θυρίδα συντήρησης ένα αναρροφητικό πανί.

Υπόδειξη: Κατάλοιπα νερού μπορεί να τρέξουν έξω!

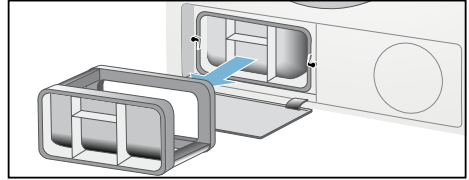
2. Ανοίξτε εντελώς τη θυρίδα συντήρησης.



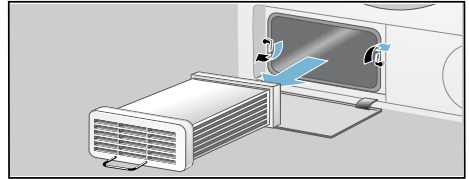
3. Στρέψτε τους δύο μοχλούς ασφάλισης μεταξύ τους.



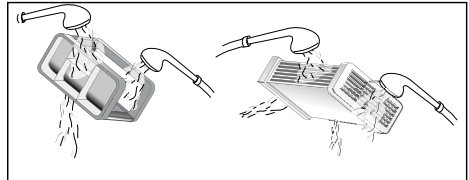
4. Τραβήξτε έξω το προσάρτημα του εναλλάκτη θερμότητας.



5. Αφαιρέστε τον εναλλάκτη θερμότητας.



6. Ξεπλύνετε τον εναλλάκτη θερμότητας από όλες τις πλευρές με μια ακτίνα νερού, για να απομακρύνετε εντελώς όλα τα χνουδία.



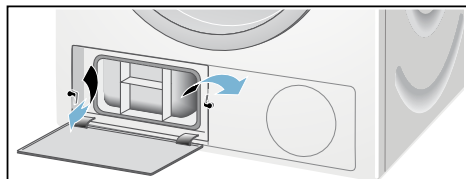
Προσοχή!

Ο εναλλάκτης θερμότητας μπορεί να υποστεί ζημιά.

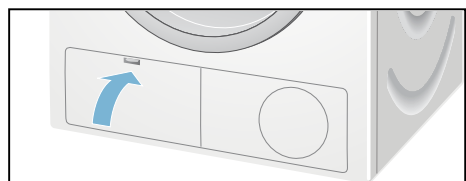
Καθαρίζετε τον εναλλάκτη θερμότητας μόνο με νερό και μη χρησιμοποιείτε ποτέ σκληρά ή κοφτερά αντικείμενα για να απομακρύνετε τα χνουδία.

el Καθαρισμός

7. Απομακρύνετε όλα τα χνούδια από τις στεγανοποιήσεις του στεγνωτήρα και του εναλλάκτη θερμότητας.
8. Αφήστε το νερό να στραγγίξει εντελώς.
9. Σπρώξτε πρώτα τον εναλλάκτη θερμότητας και μετά το προσάρτημα του εναλλάκτη θερμότητας.
10. Στρέψτε προς τα πίσω και τους δύο μοχλούς ασφάλισης και κλείστε τη θυρίδα συντήρησης, μέχρι να ασφαλίσει.



11. Κλείστε τη θυρίδα συντήρησης, μέχρι να ασφαλίσει αισθητά.



Καθαρισμός του αισθητήρα υγρασίας

Υπόδειξη: Ο στεγνωτήρας είναι εξοπλισμένος με έναν αισθητήρα υγρασίας από ανοξείδωτο χάλυβα. Ο αισθητήρας υγρασίας μετρά το βαθμό υγρασίας των ρούχων.

Μετά από πολύ χρήση μπορεί πάνω στους αισθητήρες υγρασίας να σχηματιστεί ένα λεπτό στρώμα από άλατα ασβεστίου ή υπολείμματα απορρυπαντικών και μέσων φροντίδας. Αυτά τα αποθέματα πρέπει να απομακρύνονται τακτικά, επειδή διαφορετικά τίθεται σε κίνδυνο η λειτουργία του αισθητήρα και έτσι το αποτέλεσμα του στεγνωμάτος.

Ανοίξτε την πόρτα και καθαρίστε τον αισθητήρα υγρασίας με ένα υγρό σφουγγάρι.





Προσοχή!

Ο αισθητήρας υγρασίας μπορεί να υποστεί ζημιά.

Μην καθαρίζετε τον αισθητήρα υγρασίας με τραχιά υλικά και σύρμα τριψίματος.

Βλάβες, τι μπορεί να γίνει;

Βλάβες	Αιτία/Αντιμετώπιση
 στο πεδίο ενδείξεων και το στεγνώμα διακόπηκε.	<ul style="list-style-type: none"> ■ Αδειάστε το δοχείο συμπυκνώματος, και το στεγνώτηρα, . ■ Εάν είναι εγκατεστημένη η προαιρετική αποχέτευση του συμπυκνώματος, μπορεί ο εύκαμπτος σωλήνας της αποχέτευσης να είναι φραγμένος ή τσακισμένος. Ελέγξτε τον εύκαμπτο σωλήνα για τυχόν αποθέματα και ξεπλύντε τον εύκαμπτο σωλήνα. Τοποθετήστε τον εύκαμπτο σωλήνα χωρίς τσάκισμα.
 στο πεδίο ενδείξεων.	Καθαρίστε το φίλτρο χνουδιών και / ή τον εναλλακτική θερμότητας, πατήστε το πλήκτρο εκκίνησης , .
Ο στεγνώτηρας δεν ξεκινά.	<ul style="list-style-type: none"> ■ Είναι το φινις συνδεδεμένο στην πρίζα του ρεύματος ή ελέγχθηκε η ασφάλεια; ■ Έχει επιλεγεί το πρόγραμμα; Επιλέξτε πρόγραμμα. ■ Είναι η πόρτα του στεγνώτηρα ανοιχτή; Κλείστε την πόρτα. ■ Είναι η ασφάλεια παιδιών ενεργοποιημένη; Απενεργοποιήστε την ασφάλεια για τα παιδιά. ■ Έχει επιλεγεί ο χρόνος "Ετοιμο σε"; Το πρόγραμμα ξεκινά με καθυστέρηση.
Το πεδίο ενδείξεων είναι σβηστό και το πλήκτρο εκκίνησης αναβοσβήνει.	Κανένα σφάλμα. Η λειτουργία εξοικονόμησης ενέργειας είναι ενεργοποιημένη .
Τσαλάκωμα.	<ul style="list-style-type: none"> ■ Το τσαλάκωμα δημιουργείται, όταν έχετε υπερβεί την επιτρεπτή ποσότητα ρούχων ή έχετε επιλέξει το λάθος πρόγραμμα για τα ρούχα σας. Στον πίνακα προγραμμάτων θα βρείτε όλες τις απαραίτητες πληροφορίες. ■ Αφαιρέστε τα ρούχα αμέσως μετά το στεγνώμα, παραμένοντας τα ρούχα στον κάδο τσαλακώνονται.
Εξέρχεται νερό.	Κανένα σφάλμα, ο στεγνώτηρας μπορεί να στέκεται λοξά. Ευθυγραμμίστε το στεγνώτηρα.
Η εμφανιζόμενη διάρκεια του προγράμματος αλλάζει κατά τη διάρκεια της διαδικασίας του στεγνώματος.	Κανένα σφάλμα. Οι αισθητήρες υγρασίας εξακριβώνουν την υπόλοιπη υγρασία στο φορτίο των ρούχων και προσαρμόζουν τη διάρκεια του προγράμματος (εξαιρούνται τα χρονοπρογράμματα).
* ανάλογα με το μοντέλο	

Βλάβες	Αιτία/Αντιμετώπιση
<p>Τα ρούχα δε στεγνώνουν σωστά ή είναι ακόμα πολύ υγρά.</p>	<ul style="list-style-type: none"> ■ Τα ζεστά ρούχα μετά τέλος του προγράμματος τα αισθάνεται κανείς πιο υγρά απ' ό,τι είναι πραγματικά. Απλώστε τα ρούχα και αφήστε τη θερμότητα να διαφύγει. ■ Ρυθμίστε ακριβώς το επιθυμητό στέγνωμα, έτσι αυξάνεται ο χρόνος στεγνώματος, αλλά η θερμοκρασία δεν ανεβαίνει. Τα ρούχα σας γίνονται στεγνότερα . ■ Επιλέξτε ένα πρόγραμμα με μεγαλύτερο χρόνο στεγνώματος ή αυξήστε το επιθυμητό στέγνωμα. Παράλληλα η θερμοκρασία δεν αυξάνεται. ■ Επιλέξτε ένα χρονοπρόγραμμα για να συνεχίσετε το στέγνωμα των ακόμα υγρών ρούχων . ■ Σε περίπτωση που έχετε υπερβεί τη μέγιστη ποσότητα ρούχων του προγράμματος, δεν μπορεί να στεγνώσουν σωστά τα ρούχα. ■ Καθαρίστε τον αισθητήρα υγρασίας στον κάδο. Ένα λεπτό στρώμα από άλατα ασβεστίου ή υπολείμματα απορρυπαντικών και μέσω των φροντίδας μπορεί να σχηματιστεί πάνω στον αισθητήρα και να θέσει σε κίνδυνο τη λειτουργία του. Τα ρούχα σας δε στεγνώνουν σωστά . ■ Το στέγνωμα διακόπηκε λόγω διακοπής του ρεύματος, ενός γεμάτου δοχείου συμπυκνώματος ή λόγω υπέρβασης του μέγιστου χρόνου στεγνώματος. <p>Υπόδειξη: Προσέξτε επίσης τις συμβουλές για το πλύσιμο .</p>
<p>Είναι ο χρόνος στεγνώματος πολύ μεγάλος.</p>	<ul style="list-style-type: none"> ■ Το φίλτρο χνουδιών μπορεί να είναι λερωμένο και να προκαλεί ένα μεγαλύτερο χρόνο στεγνώματος. Καθαρίστε το φίλτρο χνουδιών. ■ Εάν η είσοδος του αέρα στο στεγνωτήρα είναι φραγμένη ή δεν είναι ελεύθερα προσιπή, μπορεί αυτό να αυξήσει το χρόνο στεγνώματος. Κρατήστε την είσοδο του αέρα ελεύθερη. ■ Όταν η θερμοκρασία του περιβάλλοντος είναι πάνω από 35 °C, μπορεί να αυξηθεί ο χρόνος στεγνώματος. ■ Μια ανεπαρκής κυκλοφορία του αέρα στο χώρο μπορεί να αυξήσει το χρόνο στεγνώματος. Εξαερίστε το χώρο.
<p>Η υγρασία στο χώρο ανεβαίνει.</p>	<p>Κανένα σφάλμα. Εξαερίστε επαρκώς το χώρο.</p>
<p>* ανάλογα με το μοντέλο</p>	

Υπόδειξη: Όταν δεν μπορείτε να διορθώσετε οι ίδιοι μια βλάβη με απενεργοποίηση και ενεργοποίηση του στεγνωτήρα, απευθυνθείτε στο σέρβις πελατών.



Σέρβις πελατών

Σέρβις πελατών

Όταν δεν μπορείτε να διορθώσετε οι ίδιοι τη βλάβη (Βλάβες, τι μπορεί να γίνει;), απευθυνθείτε στο σέρβις πελατών της εταιρείας μας. Εμείς βρίσκουμε πάντοτε μια κατάλληλη λύση, επίσης και για την αποφυγή των περιπτώσεων επισκέψεων του τεχνικού.

Τα στοιχεία επαφής για το πλησιέστερο σέρβις πελατών θα τα βρείτε στο συνημμένο κατάλογο σέρβις πελατών.

Δώστε παρακαλώ στο σέρβις πελατών τον αριθμό προϊόντος (E-Nr.) και τον αριθμό κατασκευής (FD) του στεγνωτήρα.

E-Nr. _____ FD _____

Αυτά τα στοιχεία θα τα βρείτε στην εσωτερική πλευρά της πόρτας του στεγνωτήρα ή στην πίσω πλευρά του στεγνωτήρα.

Εμπιστευθείτε την εμπειρία του κατασκευαστή.

Απευθυνθείτε σ' εμάς. Έτσι εξασφαλίζετε, ότι η επισκευή θα πραγματοποιηθεί από εκπαιδευμένους τεχνικούς του σέρβις, οι οποίοι είναι εξοπλισμένοι με τα γνήσια ανταλλακτικά.

Τιμές κατανάλωσης

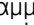
Πίνακας τιμών κατανάλωσης

Πρόγραμμα	Αριθμός στροφών στιψίματος με τον οποίο σύφτηκαν τα ρούχα	Διάρκεια**		Κατανάλωση ενέργειας**	
		9 kg	4,5 kg	9 kg	4,5 kg
Βαμβακερά		10 / 16 A	10 / 16 A	10 / 16 A	10 / 16 A
για φύλαξη*	1.400 στροφές/ λειπό	152 λεπτά / 122 λεπτά	82 λεπτά / 65 λεπτά	4,49 kWh/ 4,36 kWh	2,38 kWh/ 2,31 kWh
	1.000 στροφές/ λειπό	172 λεπτά / 142 λεπτά	93 λεπτά / 75 λεπτά	5,38 kWh/ 5,23 kWh	2,86 kWh/ 2,77 kWh
	800 στροφές/ λειπό	192 λεπτά / 162 λεπτά	104 λεπτά / 85 λεπτά	6,20 kWh/ 6,02 kWh	3,29 kWh/ 3,19 kWh
για σιδέρωμα*	1.400 στροφές/ λειπό	127 λεπτά / 105 λεπτά	68 λεπτά / 53 λεπτά	2,71 kWh/ 2,61 kWh	1,43 kWh/ 1,38 kWh
	1.000 στροφές/ λειπό	149 λεπτά / 126 λεπτά	79 λεπτά / 63 λεπτά	4,13 kWh/ 4,01 kWh	2,19 kWh/ 2,12 kWh
	800 στροφές/ λειπό	166 λεπτά / 146 λεπτά	90 λεπτά / 74 λεπτά	4,65 kWh/ 4,50 kWh	2,46 kWh/ 2,38 kWh
Συνθετικά		3,5 kg		3,5 kg	
για φύλαξη*	800 στροφές/ λειπό	52 λεπτά / 46 λεπτά		1,46 kWh/ 1,42 kWh	
	600 στροφές/ λειπό	65 λεπτά / 56 λεπτά		1,79 kWh/ 1,74 kWh	

* Ρύθμιση του προγράμματος σύμφωνα με το ισχύον πρότυπο EN61121, χρησιμοποιώντας τον εξωτερικό εύκαμπο σωλήνα αποχέτευσης.

** Οι τιμές μπορούν να αποκλίνουν από τις αναφερόμενες τιμές ανάλογα με το είδος του υφάσματος, τη σύσταση των ρούχων που πρόκειται να στεγνώσουν, την υπόλοιπη υγρασία του υφάσματος, του ρυθμισμένου βαθμού στεγνώματος, της ποσότητας των ρούχων, των συνθηκών περιβάλλοντος καθώς και σε περίπτωση ενεργοποίησης των πρόσθετων λειτουργιών.

Το αποτελεσματικότερο πρόγραμμα για βαμβακερά υφάσματα

Το ακόλουθο "Στάνταρ πρόγραμμα βαμβακερών" (χαρακτηριζόμενο με ) είναι κατάλληλο για το στέγνωμα μετρίως υγρών βαμβακερών ρούχων και σε σχέση με τη συνδυασμένη κατανάλωση ενέργειας για το στέγνωμα υγρών βαμβακερών ρούχων είναι το αποτελεσματικότερο.

Στάνταρ προγράμματα για βαμβακερά σύμφωνα με την τρέχουσα διάταξη της ΕΕ 932/2012

Πρόγραμμα	Φορτίο	Κατανάλωση ενέργειας	Διάρκεια προγράμματος
		16 A	16 A
 Βαμβακερά για φύλαξη	9 kg/4,5 kg	5,23 kWh / 2,77 kWh	142 λεπτά / 75 λεπτά

Ρύθμιση προγράμματος για ελέγχους και ενεργειακή σήμανση σύμφωνα με την οδηγία 2010/30/ΕΕ.
Οι τιμές κατανάλωσης εξακριβώνονται με μια ρυθμισμένη ασφάλεια 16 A.



Τεχνικά στοιχεία

Διαστάσεις:

85 x 60 x 60 cm

Ύψος x Πλάτος x Βάθος

Βάρος:

περίπου 45 kg

Μέγιστη ποσότητα ρούχων:

9 kg

Δοχείο συμπυκνώματος:

4,6 λίτρα

Τάση σύνδεσης:

220 - 240 V

Ισχύς σύνδεσης:

μέγ. 2800/2100 W

Ασφάλεια:

16 A / 10 A

**Εσωτερικός φωτισμός τύμπανου
(κάδου)***

Θερμοκρασία περιβάλλοντος:

5 - 35°C

**Απορροφούμενη ισχύς στην
απενεργοποιημένη κατάσταση:**

0,10 W

**Απορροφούμενη ισχύς στην κατάσταση
ετοιμότητας (μη απενεργοποιημένη
κατάσταση):**

0,75 W

* ανάλογα με το μοντέλο



Εντολή επισκευής και συμβουλές σε περίπτωση βλάβης

GR 18 182 (Αστική χρέωση)

Τα στοιχεία επικοινωνίας όλων των χωρών θα τα βρείτε στον επισυναπτόμενο πίνακα υπηρεσιών τεχνικής εξυπηρέτησης πελατών.

Robert Bosch Hausgeräte GmbH
Carl-Wery-Straße 34
81739 München, GERMANY



9001396239 (9806)