



**BOSCH**

Yeni  
cihazınızı şimdi  
MyBosch'a kaydedin ve  
ücretsiz avantajlardan  
faydalanın:  
[bosch-home.com/  
welcome](http://bosch-home.com/welcome)



# Çamaşır makinesi

**WAT...**

**tr** Kullanım ve kurma kılavuzu

## Yeni çamaşır makineniz

Bosch marka bir çamaşır makinesi almaya karar verdiniz.

Lütfen okumak için biraz zaman ayırarak çamaşır makinenizin avantajlarını öğreniniz.

Bosch markasının yüksek kalite standartlarını yakalamak için, fonksiyon ve kusursuz durum dikkatlice kontrol edilmelidir.

Ürünlerimize, aksesuarlarımıza, yedek parçalarımıza ve servislerimize ilişkin daha fazla bilgiyi [www.bosch-home.com](http://www.bosch-home.com) adresindeki İnternet sayfamızda bulabilir veya müşteri hizmetleri merkezlerimize başvurabilirsiniz.

Kullanım ve kurulum kılavuzunda farklı modeller açıklanır, ilgili yerlerde farklara ilişkin bilgi verilir.



Çamaşır makinesini ancak; bu kılavuzu ve ayrıca teslim edilen kurulum kılavuzunu okuduktan sonra çalıştırınız!

AEEE Yönetmeliğine Uygundur

Kullanım Süresi: 10 YIL (Ürünün fonksiyonunu yerine getirebilmesi için gerekli yedek parça bulundurma süresi)

### Garanti Şartları

- Malın ayıplı olduğunun anlaşılması durumunda tüketici, 6502 sayılı Tüketicinin Korunması Hakkında Kanunun 11 inci maddesinde yer alan;
  - **Sözleşmeden dönme**
  - **Satış bedelinden indirim isteme,**
  - **Ücretsiz onarılmasını isteme,**
  - **Satılanın ayıpsız bir misli ile değiştirilmesini isteme,**haklarından birini kullanabilir.

- **Tüketicinin bu haklarından ücretsiz onarım hakkını** seçmesi durumunda satıcı; işçilik masrafı, değiştirilen parça bedeli ya da başka herhangi bir ad altında hiçbir ücret talep etmeksizin malın onarımını yapmak veya yaptırmakla yükümlüdür. Tüketici ücretsiz onarım hakkını üretici veya ithalatçıya karşı da kullanılabilir. Satıcı, üretici ve ithalatçı tüketicinin bu hakkını kullanmasından müteselsilen sorumludur.
- Tüketicinin, **ücretsiz onarım hakkını** kullanması halinde malın;
  - Garanti süresi içinde tekrar arızalanması,
  - Tamiri için gereken azami sürenin aşılması,
  - Tamirinin mümkün olmadığı için, yetkili servis istasyonu, satıcı, üretici veya ithalatçı tarafından bir raporla belirlenmesi durumlarında;

### **tüketici malın bedel iadesini, ayıp oranında bedel indirimini veya imkanı varsa malın ayıpsız misli ile değiştirilmesini**

satıcıdan talep edilir. Satıcı, **tüketicinin talebini reddedemez.** Bu talebin yerine getirilmemesi durumunda satıcı, üretici ve ithalatçı müteselsilen sorumludur.

- Malın kullanım kılavuzunda yer alan hususlara aykırı kullanılmasından kaynaklanan arızalar garanti kapsamı dışındadır.
- Tüketici, garantiden doğan haklarının kullanılması ile ilgili olarak çıkabilecek uyuşmazlıklarda yerleşim yerinin bulunduğu veya tüketici işleminin yapıldığı yerdeki **Tüketici Hakem Heyetine veya Tüketici Mahkemesine** başvurabilir.

## **Görüntüleme kuralları**

### **⚠ Uyarı!**

Bu sembol kombinasyonu ve işaret sözcüğü muhtemel bir tehlike durumuna işaret etmektedir. Göz ardı edilmesi ölüme veya yaralanmalara sebep olabilir.

### **Dikkat!**

Bu işaret sözcüğü muhtemel bir tehlike durumuna işaret etmektedir. Göz ardı edilmesi durumunda mal ve/veya çevre zararına sebep olabilir.

### **Uyarı / ipucu**

Cihaz kullanımına ilişkin uyarılar / faydalı bilgiler.

### **1. 2. 3. / a) b) c)**

İşlem adımları sayılarla veya rakamlarla gösterilir.

■ / -

Listeler bir kutucuk veya bir satırbaşı ile ifade edilir.

# İçindekiler

	<b>Kullanım amacı</b> . . . . .	<b>5</b>		<b>Deterjan</b> . . . . .	<b>24</b>
	<b>Güvenlik talimatları</b> . . . . .	<b>6</b>		Doğru deterjan seçimi . . . . .	24
	Çocuklar/insanlar/hayvanlar . . . . .	6		Enerji ve deterjan tasarrufu . . . . .	25
	Kurulum . . . . .	7		<b>Program ön ayarları</b> . . . . .	<b>25</b>
	İşletim . . . . .	9		Sıcaklık . . . . .	25
	Temizlik/Bakım . . . . .	10		Sıkma devri . . . . .	25
	<b>Çevre koruma</b> . . . . .	<b>12</b>		Kalan süre . . . . .	26
	Ambalaj/eski cihaz . . . . .	12		<b>Ek program ayarları</b> . . . . .	<b>27</b>
	Tasarruf bilgileri . . . . .	12		Hassas Durulama . . . . .	27
	<b>Kurulması ve elektrige bağlanması</b> . . . . .	<b>13</b>		Kolay ütöleme . . . . .	27
	Standart ekipman . . . . .	13		Ön yıkama . . . . .	27
	Güvenlik bilgileri . . . . .	13		Yumuşatma . . . . .	27
	Yerleştirme yüzeyi . . . . .	14		Speed . . . . .	28
	Taban veya ahşap izgara üzerine yerleştirme . . . . .	14		i-DOS . . . . .	28
	Çekmeceli bir platform üzerine kurulması . . . . .	14		<b>Cihazın kumanda edilmesi</b> . . . . .	<b>28</b>
	Cihazın mutfak ünitesinin altına/içine monte edilmesi . . . . .	14		Çamaşır makinesinin hazırlanması . . . . .	28
	Taşıma emniyetlerinin çıkarılması . . . . .	14		Programın seçilmesi/cihazın açılması . . . . .	28
	Hortum ve kablo uzunlukları . . . . .	15		Program ön ayarlarının değiştirilmesi . . . . .	29
	Su girişi . . . . .	15		Ek program ayarlarının seçilmesi . . . . .	29
	Su tahliyesi . . . . .	16		Çamaşırın tambura yerleştirilmesi . . . . .	29
	Hızalama . . . . .	17		Deterjan ve bakım malzemesinin dozlanması ve doldurulması . . . . .	29
	Elektrik Bağlantısı . . . . .	17		Programın başlatılması . . . . .	30
	1. yıkamadan önce . . . . .	18		Çocuk güvenliği . . . . .	30
	Taşıma . . . . .	19		Çamaşır ilave edilmesi . . . . .	30
	<b>Cihazı tanıma</b> . . . . .	<b>20</b>		Programın değiştirilmesi . . . . .	30
	Çamaşır makinesi . . . . .	20		Programın durdurulması . . . . .	30
	Kumanda bölümü . . . . .	21		Suda bekleme sırasında program bitişi . . . . .	31
	Gösterge alanı . . . . .	21		Program sonu . . . . .	31
	<b>Çamaşırlar</b> . . . . .	<b>23</b>		<b>Akıllı dozajlama sistemi</b> . . . . .	<b>32</b>
	Çamaşırların hazırlanması . . . . .	23		i-DOS öğrenme . . . . .	32
	Çamaşırların türlerine göre ayrılması . . . . .	23		i-DOS Deterjan çekmecesini . . . . .	32
	Kolalama . . . . .	24		İşletime alma öncesinde i-DOS uyarılar . . . . .	32
	Boyama / Boyasını çıkarma . . . . .	24		Otomatik dozajlama . . . . .	32
				i-DOS-Dozajlama ayarı . . . . .	33
				Dozajlama haznesinin doldurulması . . . . .	34

Manuel dozajlama. . . . .	35
i-DOS-Deterjan çekmecesinin boşaltılması, i-DOS-Deterjan çekmecesinin ve gövdesinin temizlenmesi, i-DOS-Pompa ünitesinin temizlenmesi. . . . .	36



### Sensör. . . . .38

Miktar otomatığı . . . . .	38
Dengesiz dağılım kontrol sistemi . . .	38
VoltCheck . . . . .	38



### Cihaz ayarları . . . . .38



### Temizleme ve bakım . . . . .39

Makine gövdesi/kumanda bölümü . .	40
Yıkama tamburu . . . . .	40
Kireç giderme . . . . .	40
Pis su pompası tıkanmış, acil durum boşaltma işlemi. . . . .	40
Sifon borusundaki atık su çıkış hortumu tıkanmış . . . . .	41
Su girişindeki süzgeç tıkalı . . . . .	41



### Arıza durumunda ne yapılmalı?42

Acil kilit açma sistemi . . . . .	42
Gösterge alanındaki bilgiler . . . . .	42
Arıza durumunda ne yapılmalı?. . . .	43



### Müşteri hizmetleri . . . . .46



### Teknik veriler . . . . .47



### Aquastop garantisi . . . . .47



## Kullanım amacı

- Cihaz, kişisel ve evsel kullanım amacıyla tasarlanmıştır.
- Bu cihazı donma ihtimali olan yerlerde ve/veya dış etkilere açık mekanlarda kurmayınız ve çalıştırmayınız. Eğer kalan su donarsa cihaza zarar verme riski mevcuttur. Hortumlar donarsa kırılabilir veya patlayabilir.
- Bu cihaz sadece, makinede yıkanabilir çamaşırlar ve elle yıkanabilir yünlülerden (çamaşır üzerindeki etikete bakınız) oluşan evsel çamaşırların yıkanması için kullanılabilir. Cihazı, bunun dışında amaçlarla kullanmak kullanım amacının dışına çıkmak sayılır ve yasaktır.
- Bu cihaz şebeke suyuyla ve piyasada bulunan deterjanlar ile bakım ürünleriyle (çamaşır makinesinde kullanılmaya uygun olan) kullanılmak için tasarlanmıştır.
- Bu cihaz denizden yüksekliği en fazla 4000 metre olan yerlerle kullanılmak üzere tasarlanmıştır.

### Cihazı açmadan önce:

Cihaz üzerinde görünür bir hasar olup olmadığını kontrol ediniz. Eğer hasarlı ise cihazı çalıştırmayınız. Bir problem ortaya çıkarsa lütfen yetkili satıcınızla veya müşteri hizmetlerimizle iletişime geçiniz.

Bu cihaz ile birlikte verilen çalıştırma ve kurulum talimatlarını ve diğer tüm bilgileri okuyunuz ve uygulayınız.

Tüm dokümanları sonraki kullanımlar veya ürünü sonradan kullanacak kişiler için saklayınız.

## **Güvenlik talimatları**

Aşağıdaki güvenlik bilgileri ve uyarıları sizi yaralanmalardan korumak ve çevrenizde maddi hasarı önlemek için verilmiştir.

Yine de gereken önlemlerin alınması ve cihazı kurarken, bakımını yaparken, temizlerken ve çalıştırırken gereken özenin gösterilmesi önemlidir.

### **Çocuklar/insanlar/hayvanlar**

#### **Uyarı**

#### **Ölüm tehlikesi!**

Çocuklar ve cihazın kullanımı ile ilgili riskleri kestiremeyecek olan kişiler kendilerini yaralayabilir veya hayati tehlike içeren bir durumda bulabilirler. Lütfen aşağıdakilere dikkat ediniz:

- Cihaz, kontrol altında oldukları sürece veya cihazın güvenli kullanımı ile ilgili bilgi almaları ve cihazın kullanımı ile ilgili potansiyel riskleri anlamaları halinde 8 yaşın üstündeki çocuklar ve düşük fiziksel, algısal ve zeka kapasitesine sahip kişiler tarafından kullanılabilir.
- Çocuklar cihazla oynamamalıdır.
- Çocukların bu cihazı denetimsiz şekilde temizlemelerine veya bakımını yapmalarına izin vermeyiniz.

- 3 yaşın altındaki çocukları ve hayvanları bu cihazdan uzak tutunuz.
- Çocuklar veya risklerin farkında olmayan kişilerin yakında olması durumunda cihazı gözetimsiz bırakmayınız.

#### **Uyarı**

#### **Ölüm tehlikesi!**

Çocuklar kendilerini cihazların içerisinde kilitleyebilir ve hayati tehlike altında bulabilirler.

- Cihazı bir kapının arkasında bırakmayınız, çünkü bu cihazın kapağını engelleyebilir veya tamamen açılmasını engelleyebilir.
- Bir cihaz kullanım ömrünün sonuna geldiğinde, şebeke kablosunu atmadan **önce** şebeke fişini prizden çekiniz ve cihazın kapağındaki kilidi imha ediniz.

#### **Uyarı**

#### **Boğulma tehlikesi!**

Eğer paket/plastik film veya paket parçaları ile oynamalarına izin verilirse çocuklar bunların içinde sıkışabilir veya kafalarını sokabilir ve boğulabilirler. Paketi, plastik filmi ve paketleme parçalarını çocuklardan uzak tutunuz.

**⚠ Uyarı****Zehirlenme tehlikesi!**

Deterjanlar ve bakım ürünleri yutulmaları durumunda zehirlenmeye neden olabilir. Bunların yanlışlıkla yutulması durumunda doktora başvurunuz. Deterjan ve bakım ürünlerini çocukların ulaşamayacağı yerlerde muhafaza ediniz.

**⚠ Uyarı****Yanma tehlikesi!**

Yüksek sıcaklıkta yıkama yaptığınızda cihazın kapağındaki cam ısınır. Cihazın kapağı sıcakken çocukların dokunmasına izin vermeyiniz.

**⚠ Uyarı****Göz/cilt tahrişi!**

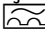
Deterjanlar veya bakım ürünleri ile temas edilmesi göz/deride tahrişe neden olabilir. Deterjanın veya bakım ürününün gözlerinize veya cildinize temas etmesi halinde bol suyla durulayınız. Deterjan ve bakım ürünlerini çocukların ulaşamayacağı yerlerde muhafaza ediniz.

**Kurulum****⚠ Uyarı****Elektrik çarpması/yangın/ maddi hasar/cihaz hasar riski!**

Cihaz doğru bir şekilde kurulmazsa tehlikeli durumlara

neden olabilir.

Aşağıdakilere dikkat ediniz:

- Güç prizinizdeki şebeke voltajı cihaz üzerindeki nominal voltaja eşit olmalıdır (tanımlama plakası). Bağlı olan yükler ve gereken sigorta koruması tanımlama plakasında gösterilmiştir.
- Şebeke fişi ve koruyucu kontak soketi birbirine uygun olmalı ve topraklama sistemi doğru bir şekilde monte edilmelidir.
- Tesisatın yeterli kesit alanı olmalıdır.
- Şebeke fişi her zaman serbestçe erişilebilir olmalıdır. Bu mümkün değilse ilgili güvenlik yönetmeliklerine uygunluk adına kalıcı tesisata, elektrik kurulumu direktiflerine uygun bir anahtar (çok kutuplu ayırma) monte edilmelidir.
- Eğer bir artık akım devre kesici kullanılıyorsa sadece aşağıdaki işaret bulunanı kullanınız: . Bu işaretin bulunması, geçerli tüm düzenlemeleri karşıladığından emin olmanın tek yoludur.

**⚠ Uyarı****Elektrik çarpması/yangın/ maddi hasar/cihaz hasar riski!**

Eğer cihazın şebeke kablosu değiştirilmişse veya hasar görmüşse, bu elektrik çarpmasına, kısa devreye veya

aşırı ısınma nedeniyle yangına neden olabilir.  
Şebeke kablosu bükülmemeli, ezilmemeli veya değiştirilmemelidir ve herhangi bir ısı kaynağı ile temas etmemelidir.

**⚠ Uyarı**

**Yangın/maddi hasar/cihaz hasar riski!**

Uzatma kablolarının veya çoklu prizlerin kullanılması aşırı ısınma veya kısa devre nedeniyle yangına sebep olabilir.

Cihazı doğrudan uygun şekilde kurulmuş topraklanmış bir prize bağlayınız. Uzatma kabloları, çoklu prizler veya çok yollu kaplinler kullanmayınız.

**⚠ Uyarı**

**Yaralanma/maddi hasar/cihaz hasar riski!**

- Çalışırken cihaz titreşebilir veya hareket edebilir, potansiyel olarak yaralanma veya maddi hasara sebep olabilir.  
Cihazı temiz, düz ve tek parça bir yüzey üzerine koyunuz ve bir su terazisi kullanarak ayaktaki vidalar ile hizalayınız.

- Kaldırmak veya taşımak için cihazın dışarı çıkan herhangi bir parçasını kullanırsanız (örn. cihazın kapağı), bu parçalar kırılabilir ve yaralanmaya neden olabilir. Cihazı taşımak için cihazın dışarı çıkan parçalarını kullanmayınız.

**⚠ Uyarı**

**Yaralanma tehlikesi!**

- Cihaz çok ağırdır. Kaldırılması yaralanmaya neden olabilir. Cihazı kendi başınıza kaldırmayınız.
- Cihaz ellerinizi kesebileceğiniz keskin kenarlara sahiptir. Cihazı keskin kenarlarından tutmayınız. Kaldırmak için koruyucu eldiven kullanınız.
- Eğer hortumlar ve şebeke kabloları doğru şekilde döşenmezse, takılarak düşmeye ve yaralanmalara neden olabilir. Hortumları ve kabloları takılma riski oluşturmayacak şekilde döşeyiniz.



## Dikkat!

### Maddi hasar/cihaz hasarı

- Eğer su basıncı çok yüksek veya çok düşükse, cihaz doğru çalışmayabilir ve bu maddi hasar veya cihaz hasarı ile sonuçlanabilir. Su besleme tesisatındaki su basıncının en az 100 kPa (1 bar) olduğundan ve 1000 kPa (10 bar) değerini geçmediğinden emin olunuz.
- Su hortumları değiştirilir veya hasar görürse, bu maddi hasara veya cihaz hasarına neden olabilir. Su hortumları bükülmemeli, ezilmemeli, değiştirilmemeli veya hasar görmemelidir.
- Su beslemesinin başka marka hortumlar kullanılarak yapılması maddi hasara veya cihaz hasarına neden olabilir. Sadece cihaz ile birlikte verilen veya orijinal yedek parça hortumları kullanınız.

- Cihaz taşıma için taşıma kilitleme cihazları ile sabitlenir. Eğer taşıma kilitleme cihazları cihaz çalışmadan önce çıkarılmıyorsa, bu cihazda hasara neden olabilir. Cihazı ilk kez kullanmadan önce tüm taşıma kilitleme cihazlarının çıkarılması çok önemlidir. Bu taşıma kilit cihazlarını ayrı bir yerde saklayınız. Cihazın taşıma sırasında hasar görmemesini sağlamak için eğer cihaz taşınacaksa, bu taşıma kilit cihazlarının yeniden takılması önemlidir.

## İşletim

### Uyarı

#### **Patlama/yangın riski!**

Leke çıkarıcı/temizleme solventi gibi solvent içeren temizlik malzemeleri ile ön işlem yapılan çamaşırlar, tamburda patlamaya neden olabilir. Makinede yıkamadan önce çamaşırları bol su ile durulayınız.

### Uyarı

#### **Zehirlenme tehlikesi!**

Solvent içeren temizlik maddeleri zehirli duman çıkarabilir, örn. temizlik solventi. Solvent içeren temizlik malzemeleri kullanmayınız.

## **Uyarı**

### **Yaralanma tehlikesi!**

- Açıkken cihazın kapağı üzerine ağırlığınızı verirsiniz veya oturursanız, cihaz devriliyor yaralanmaya neden olabilir. Kapağı açıkken ağırlığınızı cihaz üzerine vermeyiniz.
- Cihaz üzerine tırmanırsanız, tezgahı kırılabilir ve yaralanmaya neden olabilir. Cihazın üzerine çıkmayınız.
- Halen dönerken tambura dokunmanız halinde, ellerinizde yaralanma riski oluşur. Tamburun dönmesi tamamen durana kadar bekleyiniz.

## **Uyarı**

### **Haşlanma tehlikesi!**

Yüksek sıcaklıklarda yıkarken, sıcak deterjanlı su ile temas etmeniz durumunda (örn. deterjanlı suyu bir lavaboya boşaltırken) haşlanma tehlikeniz vardır.

Sıcak deterjanlı suya elinizi sokmayınız.

## **Uyarı**

### **Göz/cilt tahrişi!**

Cihaz çalışırken deterjan çekmecesini açılmışsa deterjan ve bakım ürünü dışarı fırlatabilir.

Deterjanın veya bakım ürününün gözlerinize veya cildinize temas etmesi halinde bol suyla durulayınız. Bunları

yanlışlıkla yutmanız durumunda doktora başvurunuz.

## **Dikkat!**

### **Maddi hasar/cihaz hasarı**

- Eğer cihaz içerisindeki çamaşır miktarı maksimum yük kapasitesinin üzerine çıkarsa, doğru şekilde çalışmayabilir veya bu maddi hasara veya cihazın hasar görmesine neden olabilir. Maksimum kuru çamaşır kapasitesinin üzerine çıkmayınız. Programların her biri için maksimum yük kapasitesine uyduğunuzdan emin olunuz. Çalıştırma ve kurulum talimatları için ek sayfa.
- Eğer cihaza yanlış miktarda deterjan veya temizleme maddesi koyarsanız, bu maddi hasara veya cihazın hasar görmesine neden olabilir. Deterjanları/bakım ürünlerini/temizlik maddelerini ve yumuşatıcıları üreticisinin talimatlarına uygun şekilde kullanınız.

## **Temizlik/Bakım**

## **Uyarı**

### **Ölüm tehlikesi!**

Cihaz elektrik gücü ile çalışır. Elektrikli parçalara dokunulması durumunda elektrik çarpması tehlikesi vardır. Lütfen aşağıdakilere dikkat ediniz:

- Cihazı kapatınız. Cihazın fişini prizden çıkarınız (fişi çekiniz).
- Elektrik fişini asla ıslak ellerle tutmayınız.
- Şebeke kablosu prizden çıkarılırken her zaman şebeke kablosunu değil prizi tutunuz, aksi takdirde şebeke kablosu hasar görebilir.
- Cihazda veya özelliklerinde teknik değişiklikler yapmayınız.
- Cihaz üzerinde onarımlar veya diğer çalışmalar sadece müşteri hizmetleri veya bir elektrik teknisyeni tarafından gerçekleştirilmelidir. Bu şebeke kablosunun değiştirilmesi için de geçerlidir (gerektiğinde).
- Yedek şebeke kabloları müşteri hizmetlerinden sipariş edilebilir.

### **⚠ Uyarı**

#### **Zehirlenme tehlikesi!**

Solvent içeren temizlik maddeleri zehirli duman çıkarabilir, örn. temizlik solventi. Solvent içeren temizlik malzemeleri kullanmayınız.

### **⚠ Uyarı**

#### **Elektrik çarpması/maddi hasar/cihaz hasar riski!**

Eğer cihaz içerisine nem girerse bu kısa devre yapmasına neden olabilir. Cihazınızı temizlemek için basınçlı bir yıkama cihazı, buharlı temizleyici, hortum veya

püskürtme tabancası kullanmayınız.

### **⚠ Uyarı**

#### **Yaralanma/maddi hasar/cihaz hasar riski!**

Farklı markalarda yedek parça ve aksesuarların kullanılması tehlikelidir ve yaralanma, maddi hasar veya cihazın hasar görmesi ile sonuçlanabilir. Güvenlik nedenlerinden dolayı, sadece orijinal parça ve aksesuar kullanınız.

### **Dikkat!**

#### **Maddi hasar/cihaz hasarı**

Temizleme maddeleri ve çamaşır ön işlem maddeleri (örn. leke çıkarıcılar, ön yıkama spreylere vb.) cihazın dış yüzeyine temas ederse cihaza zarar verebilirler. Lütfen aşağıdakilere dikkat ediniz:

- Bu maddelerin cihaz yüzeylerine temas etmesine izin vermeyiniz.
- Cihazı sadece su ve yumuşak nemli bir bezle temizleyiniz.
- Deterjan, sprey veya diğer artıkları hemen temizleyiniz.



## Çevre koruma

### Ambalaj/eski cihaz

#### AEEE Yönetmeliğine Uyum ve Atık Ürünün Elden Çıkarılması

Ambalaj malzemesini çevre kurallarına uygun şekilde imha ediniz.



Bu ürün T.C. Çevre ve Şehircilik Bakanlığı tarafından yayımlanan "Atık Elektrikli ve Elektronik Eşyaların Kontrolü Yönetmeliği"nde belirtilen zararlı ve yasaklı maddeleri içermez. AEED yönetmeliğine uygundur. Bu ürün, geri dönüşümlü ve tekrar kullanılabilir nitelikteki yüksek kaliteli parça ve malzemelerden üretilmiştir. Bu nedenle, ürünü, hizmet ömrünün sonunda evsel veya diğer atıklarla birlikte atmayın. Elektrikli ve elektronik cihazların geri dönüşümü için bir toplama noktasına götürün. Bu toplama noktalarını bölgenizdeki yerel yönetime sorun. Kullanılmış ürünleri geri kazanıma vererek çevrenin ve doğal kaynakların korunmasına yardımcı olun. Ürünü atmadan önce çocukların güvenliği için elektrik fişini kesin ve kilit mekanizmasını kırarak çalışmaz duruma getirin.

- Hafif veya normal kirli çamaşırlarda enerji ve deterjandan tasarruf ediniz. → Sayfa 25
- Seçilebilir sıcaklıklar tekstillerin üzerindeki bakım etiketlerine göredir. Makinede kullanılan sıcaklıklar, en uygun enerji tasarrufu ve yıkama sonucu bileşimini elde etmek için buradakilerden farklılık gösterebilir.
- **Enerji tüketimi bilgisi:** → Sayfa 21 Gösterge, seçilen programda enerji tüketiminin göreceli miktarı hakkında bilgi verir. Tüketim miktarı, yanan gösterge lambası sayısının çokluğuyla doğru orantılıdır. Farklı program ayarlarının seçiminde programların tüketimlerini karşılaştırabilir ve duruma göre enerji tasarrufu sağlayan program ayarını seçebilirsiniz.
- **Enerji tasarruf modu:** Gösterge alanının aydınlatması birkaç dakika sonra söner, D00 tuşu yanıp söner. Aydınlatmayı etkinleştirmek için herhangi bir tuşu seçiniz. Bir program çalışırken, enerji tasarruf modu etkinleştirilmez.
- Eğer ardından çamaşırlar kurutucuda kurutulacaksa, sıkma devir sayısını çamaşır kurutma makinesi üreticisinin kılavuzuna göre seçin.

### Tasarruf bilgileri

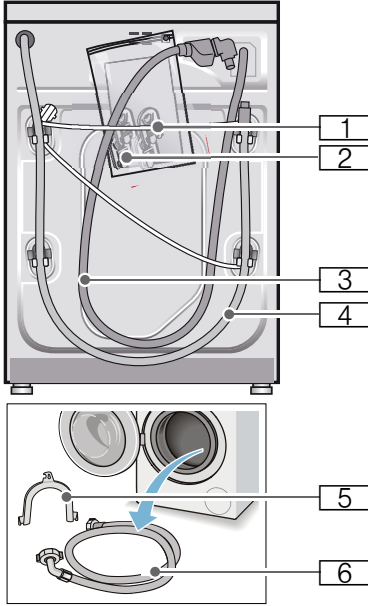
- İlgili programın azami çamaşır miktarını kullanın. Programa genel bakış → Kullanımve kurulum kılavuzu ek sayfası
- Normal kirli çamaşırları ön yıkama fonksiyonu olmadan yıkayın.



## Kurulması ve elektriğe bağlanması

### Standart ekipman

**Bilgi:** Makinede nakliye hasarı olup olmadığını kontrol ediniz. Hasarlı makineyi kesinlikle çalıştırmayınız. Şikayet veya itiraz söz konusu olduğunda, lütfen cihazı satın aldığınız yetkili satıcınıza veya yetkili servisimize başvurunuz. → Sayfa 46



1 Şebeke hattı

2 Torba:

- Kullanım ve kurulum kılavuzu
- Müşteri hizmet noktaları dizini\*
- Garanti\*
- Taşıma güvenlik donanımları çıkartıldıktan sonra delikler için kapaklar

3 Aquastop modeli için su giriş hortumu

4 Su çıkış hortumu

5 Su çıkış hortumunun sabitlenmesi için manifold\*

6 Standart/Aqua-Secure modellerinde soğuk su giriş hortumu

\* modele bağlı olarak

**Ek olarak** su çıkış hortumunun bir sifona bağlanması durumunda bir hortum kelepçesi Çap 24 - 40 mm (yetkili satıcı) gereklidir.

### Yararlı alet

- Hizalama için su terazisi
- Cıvata anahtarı boyu:
  - Taşıma güvenliği donanımının çözülmesi için anahtar genişliği 13 ve
  - cihaz ayaklarının hizalanması için anahtar genişliği 17

### Güvenlik bilgileri

#### ⚠ Uyarı

#### Yaralanma tehlikesi!

- Çamaşır makinesi oldukça ağırdır. Çamaşır makinesini kaldır/taşıma sırasında dikkatli olunuz.
- Çamaşır makinesi ön taraftaki parçalarından (örn. çamaşır doldurma kapağı) tutularak kaldırılırsa parçalar kırılabilir ve yaralanmalara sebep olabilir. Çamaşır makinesini ön taraftaki parçalarından tutarak kaldırmayınız.
- Hortum ve elektrik kabloları düzgün yerleştirilmediğinde takılma ve yaralanma tehlikesi ortaya çıkar. Hortumları ve kabloları takılma tehlikesi oluşturmayacak şekilde yerleştiriniz.

#### Dikkat!

#### Cihazda hasar

Donmuş hortumlar yırtılabilir/patlayabilir. Çamaşır makinesini donma tehlikesi olan alanlar ve/veya açık alanlara yerleştirmeyiniz.

## Dikkat!

### Su hasarları

Su giriş ve çıkışı hortumu bağlantı yerleri yüksek su basıncı altında bulunur. Sızıntıları veya su hasarlarını önlemek için bu bölümdeki uyarılara mutlaka dikkat ediniz.

### Bilgiler

- Burada belirtilen uyarılara ek olarak yetkili su ve elektrik şirketinin de özel yönetmelikleri geçerli olabilir.
- Emin olmadığınız durumlarda cihazın bağlantılarını yetkili ve uzman bir kişiye yaptırınız.

## Yerleştirme yüzeyi

**Bilgi:** Makinenin yerinden oynamaması için dengede durması önemlidir!

- Yerleştirme yüzeyi sabit ve düz olmalıdır.
- Yumuşak zeminler/zemin kaplamaları uygun değildir.

## Taban veya ahşap ızgara üzerine yerleştirme

### Dikkat!

#### Cihazda hasar

Çamaşır makinesi sıkma sırasında hareket edebilir ve tabandan devrilebilir/yıkılabilir.

Cihaz ayaklarını mutlaka sabitleme askısına sabitleyiniz.

Sipariş numarası WMZ 2200, WX 9756, Z 7080X0

**Bilgi:** Ahşap ızgaralarda çamaşır makinesini:

- mümkün olduğunda bir köşeye,
- yere sağlam biçimde vidalanmış, suya dayanıklı ahşap plakalar üzerine (min. 30 mm kalınlıkta) yerleştiriniz.

## Çekmeceli bir platform üzerine kurulması

Platform sipariş no.: WMZ 20490, WZ 20490, WZ 20510, WZ 20520

## Cihazın mutfak ünitesinin altına/içine monte edilmesi



### Uyarı

#### Hayati tehlike!

Gerilim ileten parçalarla temas etmesi halinde elektrik çarpması tehlikesi ortaya çıkar.

Cihazın kapak plakasını çıkarmayınız.

### Bilgiler

- 60 cm niş genişliği gereklidir.
- Çamaşır makinesini yalnızca sabit, yanındaki dolaplara sabitlenmiş, çalışma tezgahlarına yerleştiriniz.

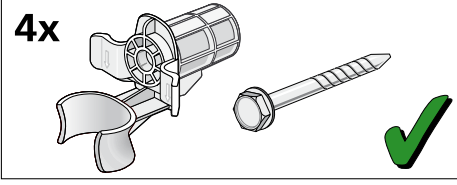
## Taşıma emniyetlerinin çıkarılması

### Dikkat!

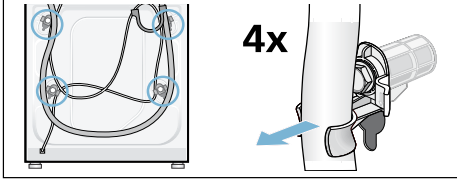
#### Cihazda hasar

- Makine, taşıma için taşıma emniyetleri ile emniyete alınır. Çıkarılmayan taşıma emniyetleri çalışma sırasında makineye, örn. tambura zarar verebilir. İlk kullanımdan önce 4 taşıma emniyetinin tümünü tamamen çıkarınız. Emniyetleri muhafaza ediniz.
- Daha sonraki taşımalarda taşıma hasarı oluşmasını önlemek için, taşımadan önce emniyetleri mutlaka tekrar takınız.

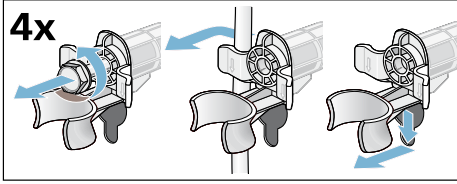
**Bilgi:** Civataları ve kovanları muhafaza ediniz.



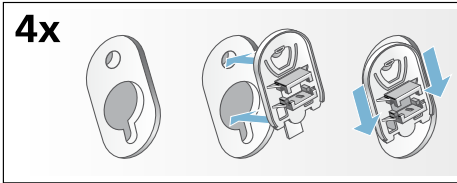
1. Hortumları tutuculardan alınız.



2. 4 nakliye emniyet civatasının tümünü çözüerek çıkarınız. Kovanları çıkarınız. Bunun için elektrik hattını tutuculardan alınız.

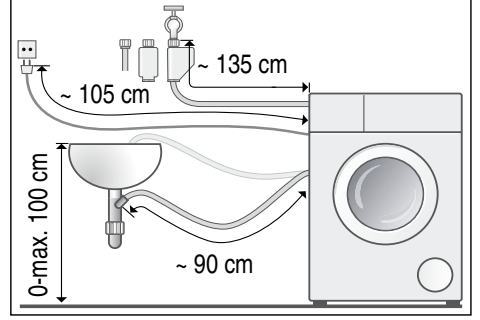


3. Kapakları yerleştiriniz. Tespit kancalarına bastırarak kapakları sıkıca kilitleyiniz.

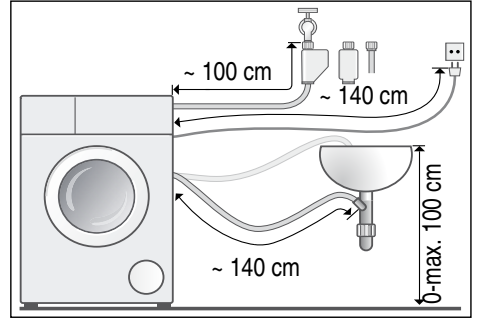


## Hortum ve kablo uzunlukları

■ Sol taraf baęlantısı



■ Sağ taraf baęlantısı



**Yararlı bilgi:** Yetkili satıcıdan/müşteri hizmetlerinden temin edilebilir:

- Aquastop ve soęuk su giriř hortumu için uzatma (yakl. 2,50 m); Sipariř numarası WMZ2380, WZ10130, CZ11350, Z7070X0
- Standart model için daha uzun su giriř hortumu (yakl. 2,20 m)

## Su giriři

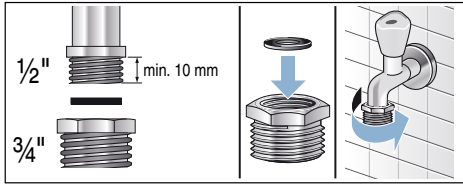
**⚠ Uyarı**  
**Ölüm tehlikesi!**

Elektrik gerilimi ileten parçalar ile temas halinde elektrik çarpması tehlikesi söz konusudur.

Aquastop emniyet ventilini suya daldırmayınız (elektrikli bir ventil içerir).

## Bilgiler

- Çamaşır makinesini sadece soğuk şebeke suyuyla çalıştırınız.
- Makineyi basınçsız sıcak su kazanının karışık musluk bataryasına bağlamayınız.
- Sadece birlikte teslim edilen veya yetkili satıcılardan alınmış giriş hortumu kullanınız; kullanılmış giriş hortumu kullanmayınız.
- Su giriş hortumunu kıvrımayınız veya ezmeyiniz.
- Su giriş hortumunda değişiklik (kısaltmayınız, kesmeyiniz) yapmayınız (aksi halde sağlıklılık artık garanti edilemez).
- Vida dişli bağlantıları yalnızca elle sıkınız. Vida dişli bağlantılar bir alet (pense) ile çok fazla sıkılırsa, vida dişleri zarar görebilir.
- 21 mm = 1/2 inçlik bir musluğa bağlantı yapıldığında önce 21 mm = 1/2 inçlik conta diskli adaptörü 26,4 mm = 3/4 inçlik bağlantıya monte ediniz.  
\* modele göre teslim edilir



## Su şebekesindeki optimum su basıncı

en az 100 kPa (1 bar)

maksimum 1000 kPa (10 bar)

Su musluğu açık olduğunda, asgari 8 l/ dk. su akmalıdır.

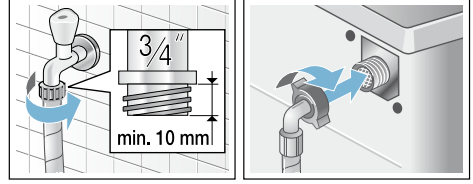
Su basıncı daha yüksek olursa, makine bağlantısının önüne bir basınç düşürme valfi takılmalıdır.

## Bağlantı

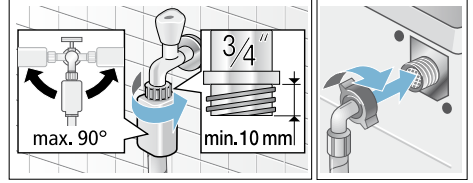
Su giriş hortumunu su musluğuna (26,4 mm = 3/4") ve cihaza bağlayınız (Aqua-

Stop modellerinde gerekmez, sabit biçimde monte edilmiştir) :

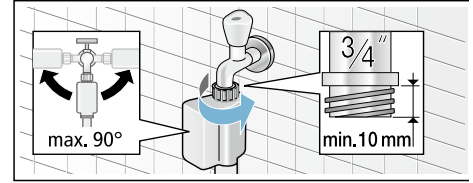
### ■ Model: **Standart**



### ■ Model: **Aqua-Secure**



### ■ Model: **Aquastop**



**Bilgi:** Su musluğunu dikkatlice açınız ve bu esnada bağlantı yerlerinin sızdırmazlığını kontrol ediniz. Civata bağlantısı musluk suyu basıncı altındadır.

## Su tahliyesi

### **Dikkat!**

### **Su hasarları**

Tahliye hortumu yüksek su basıncıyla boşaltma sırasında lavabodan veya bağlantı yerinden kayarsa, dökülen su, su hasarına neden olabilir. Tahliye hortumunu kayarak çıkmaya karşı emniyete alınız.

**Bilgi:** Su tahliye hortumunu bükmeyiniz veya uzunlamasına çekmeyiniz.



Su tahliye hortumunu aşağıdaki gibi yerleştirebilirsiniz:

### ■ Lavabonun giderine



**Uyarı**

### Haşlanma tehlikesi!

Yüksek sıcaklıklarda yıkama sırasında, örn. sıcak deterjanlı suyun lavaboya boşaltılması sırasında, sıcak deterjanlı su ile temas edildiğinde yanıklar oluşabilir. Sıcak deterjanlı su bölgesine girmeyiniz.

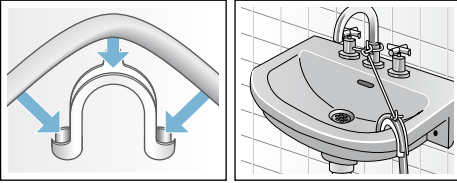
### Dikkat!

### Cihaz hasarı/kumaşlarda hasar

Tahliye hortumunun ucu boşaltılan suya girdiğinde, su cihaza geri akabilir ve cihaza/kumaşlara zarar verebilir.

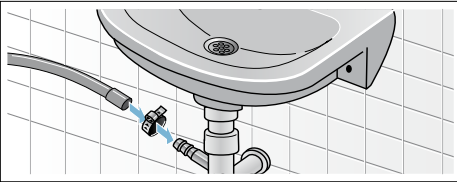
Aşağıdakilere dikkat edin:

- Kilit tıpası lavabo giderini kapatmamalıdır.
- Tahliye hortumunun ucu boşaltılan suya girmemelidir.
- Su yeterince hızlı boşaltılmalıdır.

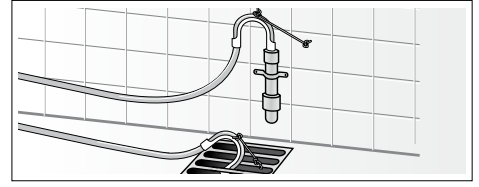


### ■ Sifon borusundan tahliye

Bağlantı yeri  $\varnothing$  24-40 mm hortum kelepçesi (yetkili satıcı) ile emniyete alınmalıdır.



### ■ Lastik manşonlu veya plastik borudan oluktan tahliye

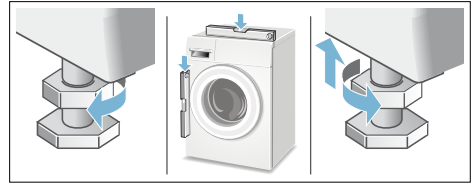


## Hızalama

Lütfen cihazı bir su terazisi yardımıyla düz hale getiriniz.

Doğru hizalama olmaması durumunda yoğun gürültü, titreşim ortaya çıkabilir ve cihaz "hareket edebilir"!

1. Kontra somunları vida anahtarı ile saat yönünde çözünüz.
2. Çamaşır makinesi hizalamasını su terazisi ile kontrol ediniz, gerekirse düzeltiniz. Cihaz ayaklarını döndürerek yüksekliği değiştiriniz. Dört cihaz ayağının tamamı zemine sağlam biçimde oturmalıdır.
3. Kontra somunu gövdeye sabitleyiniz. Ayağı sabitleyiniz ve yükseklikte ayarlama yapmayınız. Dört cihaz ayağının hepsindeki kontra somunlar gövdeye sağlam biçimde vidalanmış olmalıdır!



## Elektrik Bağlantısı



**Uyarı**

### Hayati tehlike!

Gerilim ileten parçalarla temas etmesi halinde elektrik çarpması tehlikesi ortaya çıkar.

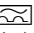
- Elektrik fişini asla ıslak ellerle tutmayınız.

## tr Kurulması ve elektriğe bağlanması

- Elektrik kablosunu her zaman yalnızca kablodan değil fişten tutarak çekiniz, aksi takdirde zarar görebilir.
- Çalışma sırasında elektrik fişini asla çekmeyiniz.

Aşağıdaki uyarılara dikkat ediniz ve şunları sağlayınız:

### Bilgiler

- Şebeke gerilimi ile çamaşır makinesi üzerindeki (tip etiketi) gerilim bilgileri örtüşmelidir. Bağlantı değeri ve gerekli sigorta değeri tip etiketi üzerinde bildirilmiştir.
- Çamaşır makinesi bağlantısı yalnızca talimatlara uygun monte edilmiş topraklı priz ile dalgalı akımda gerçekleştirilmelidir.
- Elektrik fişi ve priz birbirine uygun olmalıdır.
- Kablo kesiti yeterli olmalıdır.
- Topraklama sistemi talimatlara uygun monte edilmiş olmalıdır.
- Elektrik kablosu değişikliği (gerektiğinde) yalnızca elektrik teknisyeni tarafından gerçekleştirilmelidir. Yedek elektrik fişi müşteri hizmetlerinden temin edilebilir.
- Çoklu soket/kavrama ve uzatma kabloları kullanılmamalıdır.
- Hatalı akımda sigorta kutusu kullanılması durumunda yalnızca bu karakteri  içeren bir tip kullanılmalıdır. Yalnızca bu karakter bugün için geçerli olan yönetmeliklerin yerine getirilmesini sağlar.
- Şebeke soketi her zaman ulaşılabilir olmalıdır. Bu mümkün değilse ilgili güvenlik yönetmeliklerine uygunluk adına kalıcı tesisata, elektrik kurulumu direktiflerine uygun bir anahtar (2 kutuplu kapanma) monte edilmelidir.

- Elektrik fişi bükülmemeli, ezilmemeli, üzerinde değişiklik yapılmamalı, kesilmemeli veya ısı kaynakları ile temas etmemelidir.

## 1. yıkamadan önce

Cihaz, fabrikadan çıkmadan önce detaylı bir kontrolden geçmiştir. Olası test suyu artıklarını gidermek için, ilk kullanımda **çamaşırsız** yıkama işlemi uygulayınız.


### Bilgiler

- Cihaz **usulüne uygun kurulmalı** ve **bağlanmış olmalıdır**. Şundan itibaren → *Sayfa 13*
- Hasarlı bir cihazı asla çalıştırmayınız. Müşteri hizmetlerine haber veriniz.

### Hazırlık çalışmaları:

1. Cihazı kontrol ediniz.
2. Dozajlama kabını  $\odot$  ve  $\otimes$  doldurunuz. → *Sayfa 34*
3. Kumanda panelindeki koruyucu folyoyu çıkartınız.
4. Elektrik fişini prize takınız.
5. Su musluğunu açınız.

### Programı, çamaşır olmadan çalıştırınız:

1. Cihazı çalıştırınız.
2. Dolum penceresini kapatınız (Çamaşır doldurmayınız!).
3. Modelle bağlı olarak **Tambur bakım 90 °C** veya **Pamuklular 90 °C** programını ayarlayınız.
4. Deterjan çekmecelerini açınız.
5. Yakl. 1 litre suyu manuel dozajlama gözüne dökünüz.
6. Deterjanı manuel dozajlama gözüne doldurunuz.  
**Bilgi:** Köpük oluşmasını önlemek için, çamaşır deterjanı üreticisinin tavsiye ettiği deterjan miktarının yarısını kullanınız. Yünlü veya hassas çamaşırlara yönelik bir deterjan kullanmayınız.
7. Deterjan bölmesini kapatınız.
8.  tuşunu seçiniz.

9. Program sonunda cihazı kapatınız.  
**Cihazınız şimdi çalışmaya hazırdır.**

## Taşıma

Örneğin taşınırken

### Hazırlık çalışmaları:

1. Su musluğunu kapatınız.
2. Giriş hortumundaki su basıncını gideriniz: → "Su girişindeki süzgeç tıkalı", Sayfa 41
3. Çamaşır makinesini elektrik şebekesinden ayırınız.
4. Kalan deterjanlı suyu boşaltınız:  
→ "Pis su pompası tıkanmış, acil durum boşaltma işlemi", Sayfa 40
5. Hortumları demonte ediniz.
6. Dozajlama kabını boşaltınız.  
→ Sayfa 36

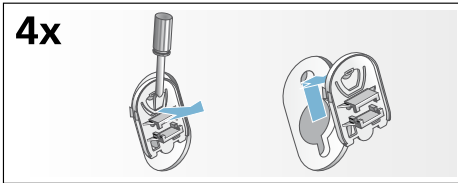
### Dikkat!

#### Dozajlama kaplarından taşan deterjan/yumuşatıcı nedeniyle cihazda hasar

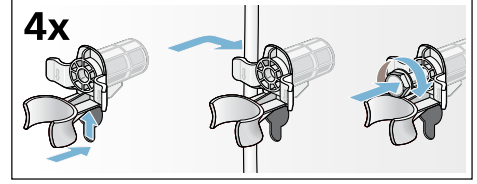
Taşan deterjan/yumuşatıcı cihazın fonksiyonunu etkileyebilir, örn. elektronik hasar olabilir.  
Cihazı taşımadan önce kesinlikle dozajlama kabını boşaltınız.

### Taşıma emniyetlerinin takılması:

1. Kapakları çıkararak muhafaza ediniz.  
Tornavida kullanınız.



2. 4 kovanın tümünü yerleştiriniz.  
Elektrik kablosunu tutuculara sabitleyiniz. Cıvataları yerleştiriniz ve iyice sıkınız.



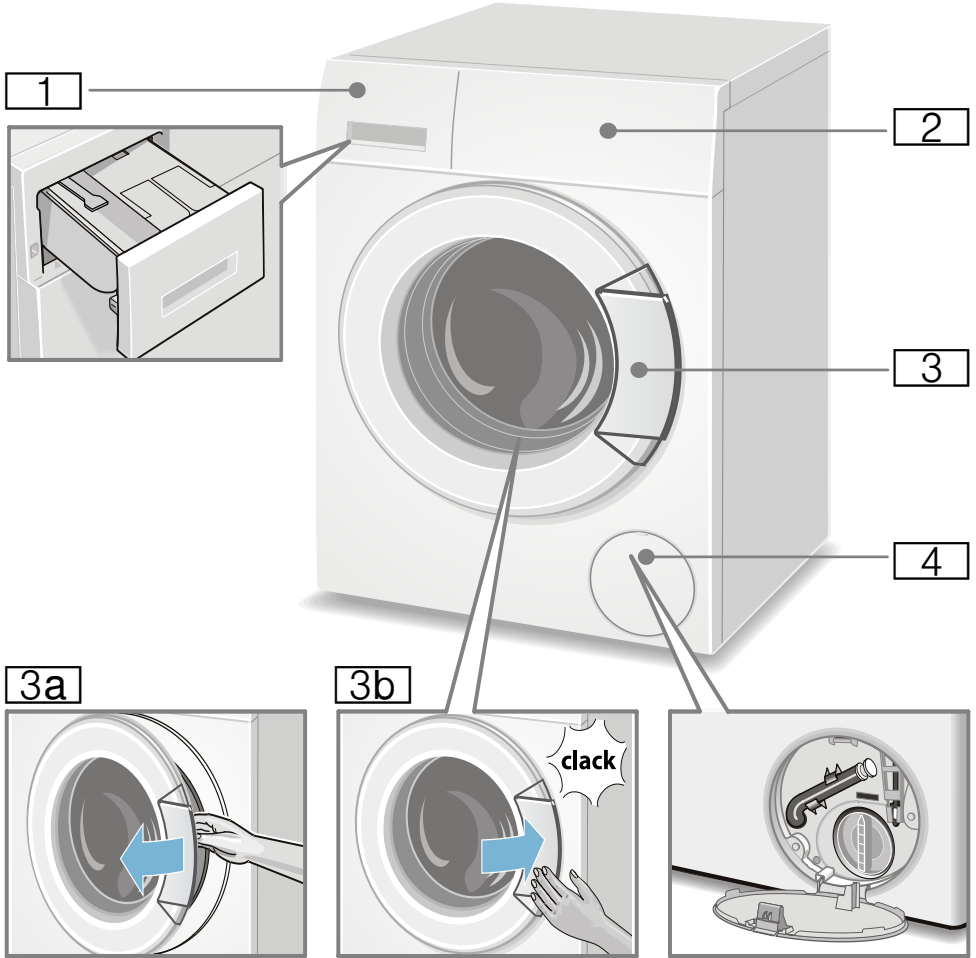
### Yeniden işleme almadan önce:

#### Bilgiler

- **Mutlaka** nakliye emniyetlerini çıkarınız! → Sayfa 14
- Sonraki yıkamada, deterjanın kullanılmadan tahliye edilmesini önlemek için: Yakl. 1 litre suyu manuel dozajlama haznesine dökünüz ve programı **Boşaltma** seçiniz ve başlatınız.

## Cihazı tanıma

### Çamaşır makinesi

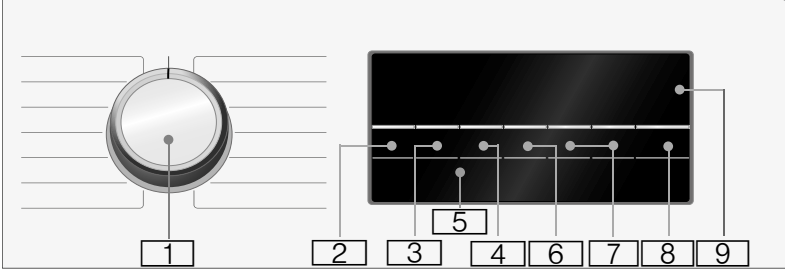


- 1 Deterjan çekmecesi  
→ Sayfa 29
- 2 Kumanda elemanları
- 3 Tutamaklı çamaşır doldurma kapağı
- 3a Çamaşır doldurma kapağının açılması

- 3b Çamaşır doldurma kapağının kapatılması
- 4 Servis kapağı

## Kumanda bölümü

Kumanda alanı modele bağlıdır

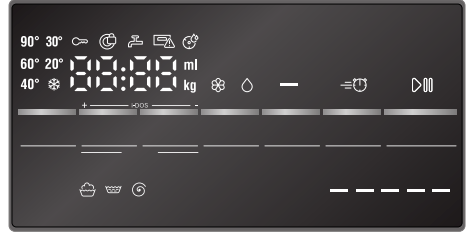


- 1 Program seçme düğmesi:** program seçmek ve **Kapalı** pozisyonu (Kapalı) üzerinden çamaşır makinesini açmak ve kapatmak için; Tüm programlara genel bakışı, kullanım ve kurulum kılavuzuyla birlikte verilen ek sayfada bulabilirsiniz.
- 2 Sıcaklık** değiştiriniz. → Sayfa 25
- 3 Sıkma devri** değiştiriniz. → Sayfa 25
- 4 Kalan süre** değiştiriniz. → Sayfa 26
- 5 Çocuk güvenliği** (∞ 3 sn.) ayarlanmış fonksiyonların yanlışlıkla veya istenmeden aktifleştirilmesine/ deaktifleştirilmesine karşı; → Sayfa 30  
Bunun için **Sıkma devri** ve **Kalan süre** tuşlarına yaklaşık **3 saniye** birlikte basınız.
- 6 i-DOS** → Sayfa 32  
otomatik yumuşatıcı (⊗) veya sıvı deterjan dozajlaması (∅)
- 7 ek program ayarlarının seçilmesi:** → Sayfa 27
- Hassas Durulama \*
  - Kolay ütüleme \*
  - Ön yıkama \*
  - Yumuşatma \*
  - Speed

- 8** **tuşunun amacı:**
- Bir programın başlatılması,
  - Programa ara verilmesi, örneğin çamaşır eklemek için → Sayfa 30,
  - Programın iptal edilmesi → Sayfa 30
- 9** Ayarlar ve bilgiler için **gösterge alanı** → Sayfa 21

\* modele bağlı

## Gösterge alanı



**Bilgi:** Tabloda, seçilen program için ayar olanaklarını ve bilgileri bulabilirsiniz.

\* - 90 °C

**Sıcaklık** °C  
cinsinden;  
\* = soğuk

## tr Cihazı tanıma

----, 0 - 1400* Ⓞ	<b>Sıkma devri</b> dev/dak olarak, 0 = sıkma yok, sadece boşaltma → Sayfa 25, ---- = sıkma iptal → Sayfa 25
örn. 2:30	<b>Kalan süre</b> Program seçimine göre s:dak (saat:dakika) olarak program süresi, Saat cinsinden <b>bitiş zamanı ön seçimi</b> ; Şundan sonra program sonu... saat
1 - 24	<b>Dolum miktarı tavsiyesi</b>
9* kg	<b>Temel dozajlama miktarı</b>
örn. 36* ml	<b>Enerji tüketimi göstergesi</b> Göreceli tüketim miktarı, yanan gösterge lambası sayısının çokluğuyla doğru orantılıdır.
☞ = = = = =	

\* seçilen programa, ayarlara ve modele bağlıdır

Gösterge alanındaki diğer uyarılar	
<b>Program ilerlemesi:</b>	
☞	Yıkama
☞	Durulama
Ⓞ	Sıkma
End	Program sonu
----Ⓞ	Sıkma iptal ayarında program sonu
<b>Çamaşır doldurma kapağı:</b>	
☞ yanar	Çamaşır doldurma kapağı açılmaz.
☞ yanıp söner	Program başlatıldıktan sonra: Çamaşır doldurma kapağı doğru kapatılmadı.
<b>Su musluğu:</b>	

Gösterge alanındaki diğer uyarılar	
☞ yanar	Su musluğu açık değil, su basıncı yok
☞ yanıp söner	Su basıncı çok düşük (program süresini uzatabilir)
<b>Çocuk emniyeti:</b> → Sayfa 30	
☞ yanar	Çocuk emniyeti aktifleştirildi
☞ yanıp söner	Çocuk emniyeti aktifleştirildi, program seçme düğmesi ayarlandı
<b>Deterjan çekmecesi:</b>	
☞ yanar	Deterjan bölmesi açık
<b>Tambur temizliği:</b>	
☞ yanar	Tambur temizleme hatırlatma fonksiyonu
<b>Hata göstergesi:</b>	
E: --	→ Sayfa 42
<b>Sinyal ayarı:</b>	
0 - 4	



## Çamaşırlar

### Çamaşırların hazırlanması

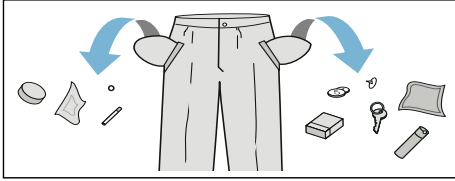
#### Dikkat!

#### Makinede/kumaşlarda hasar

Yabancı cisimler (bozuk para, ataç, iğne ve çivi gibi) çamaşırlara veya çamaşır makinesinin parçalarına hasar verebilir.

Bu nedenle çamaşırlarınızı hazırlarken aşağıdaki uyarılara dikkat ediniz:

- Çamaşırların tüm ceplerini boşaltınız.



- Metal parçalara (ataçlar vb.) dikkat ediniz ve bunları çıkartınız.
- Hassas çamaşırları (çoraplar, balenli sutyenler vb.) uygun bir file/torba içinde yıkayınız.
- Fermuarları kapatınız, kılıfları ilikleyiniz.
- Ceplerde ve katlanmış kısımlarda bulunan muhtemel kumları fırçalayıp temizleyiniz.
- Kornişlere asmak için kullanılan tül kancalarını çıkarınız veya tülleri uygun bir file/torba içine yerleştiriniz.

### Çamaşırların türlerine göre ayrılması

Çamaşırlarınızı bakım etiketi üzerinde bulunan üretici bakım talimatlarına ve açıklamalarına göre ayırınız:


- Dokuma türü/İplik veya lif türü
  - Renk
- Bilgi:** Çamaşırlar renklenebilir veya düzgün temizlenmeyebilir. Beyaz ve renkli çamaşırları ayrı yıkayınız. Yeni alınmış renkli çamaşırlar ilk yıkamada ayrı yıkanmalıdır.

- Kirlilik  
Aynı kirlilik derecesine sahip çamaşırları birlikte yıkayınız. Kirlilik derecesi için birkaç örneği → Sayfa 25 altında bulabilirsiniz.
  - **hafif:** Ön yıkama yapmayınız, gerekirse **Speed** ayarını seçiniz
  - **normal**
  - **Yoğun:** Daha az çamaşır doldurunuz, ön yıkamalı program seçiniz
  - **Lekeler:** Yeni olan lekeler çıkarılmalı/ön işleme tabi tutulmalıdır. Ardından sabun köpüğü ile hafifçe silinmelidir/ovulmamalıdır. Ardından çamaşırları uygun program ile yıkayınız. Kalıcı/kurumuş lekelerin ancak birkaç yıkama sonra çıkması mümkündür.
- Bakım etiketleri üzerindeki semboller  
**Bilgi:** Semboller üzerindeki sayılar, kullanılacak maksimum yıkama sıcaklığını göstermektedir.

- ☞ normal yıkama işlemi için geçerlidir;  
Örneğin Pamuklular programı
- ☞ hafif yıkama işlemi gereklidir;  
Örneğin Sentetikler programı
- ☞ özellikle hafif yıkama işlemi için gereklidir; örneğin Hassas/İpek Programı
- ☞ elde yıkamalar için uygundur;  
örneğin ☞ Yünlüler programı
- ☞ Çamaşırları makinede yıkamayınız.

## Kolalama

**Bilgi:** Çamaşırlar yumuşatıcı ile yıkanmamalıdır.

1. Cihazı çalıştırınız.
2. **Durulama** programını seçiniz.
3. Sıvı kolayı üretici talimatlarına göre manuel dozajlama haznesine doldurunuz. Gerekirse bu hazneyi önceden temizleyiniz.
4. Kumanda bölümüne  dokununuz.

## Boyama / Boyasını çıkarma

Sadece ev temizliği ölçülerinde boyayınız. Tuz paslanmaz çeliğe tesir edebilir! Boya maddesi üreticisinin talimatlarını dikkate alınız.

Çamaşırların boyasını çamaşır makinesinde **çıkarmayınız!**



## Deterjan

### Doğru deterjan seçimi

Doğru deterjan seçimi, sıcaklık ve yıkama işlemi için bakım göstergeleri çok önemlidir. → ayrıca [www.sartex.ch](http://www.sartex.ch) [www.cleanright.eu](http://www.cleanright.eu) adresinde evde kullanım için, deterjan, bakım ve temizleme maddelerine ilişkin daha fazla bilgi bulabilirsiniz.

- **Optik beyazlatıcılar içeren çamaşır deterjanı**  
Keten veya pamuklu dayanıklı beyaz çamaşırlar için uygun  
Program: Pamuklu / soğuk - maks. 90 °C
- **Ağartma maddesi ve optik beyazlatıcı içermeyen renkli çamaşırlar**  
Keten veya pamuklu renkli çamaşırlar için uygun  
Program: Pamuklu / soğuk - maks. 60 °C
- **Renkli/optik beyazlatıcı içermeyen hassas deterjan**  
Sentetik dokulu, sentetik renkli çamaşırlar için uygun  
Program: Sentetikler / soğuk - maks. 60 °C
- **Hassas deterjan**  
Hassas kumaşlar, ipek veya viskon için uygun  
Program: Hassas/Ipek / soğuk - maks. 40°C
- **Yünlüler için deterjan**  
Yünlüler için uygun  
Program: Yünlüler / soğuk - maks. 40°C



## Enerji ve deterjan tasarrufu

Hafif ve normal kirli çamaşırlarda enerji (yıkama sıcaklığını düşürme) ve deterjan tasarrufu sağlayabilirsiniz.

Tasarruf	Kirilik/uyarı
Dozlama önerisine göre azaltılmış sıcaklık ve deterjan miktarı	<p><b>Az</b> Kirilik ve leke algılanmadı. Kıyafetlerde vücut kokusu kalabilir, örn.:</p> <ul style="list-style-type: none"> <li>■ hafif yaz/spor kıyafetleri (daha az süreyle giyilmiş)</li> <li>■ Tişörtler, gömlekler, bluzlar, (1 gün süreyle giyilmiş)</li> <li>■ Misafir yatağı çamaşırları ve el havluları (1 gün kullanılmış)</li> </ul>
	<p><b>Normal</b> Kirlenme görünür/veya az hafif leke algılandı, örn.:</p> <ul style="list-style-type: none"> <li>■ Tişörtler, gömlekler, bluzlar (terli, birçok kez giyilmiş)</li> <li>■ El havluları, yatak çamaşırları (1 haftaya kadar süreyle kullanılmış)</li> </ul>
	<p><b>Çok</b> Kirlenme ve/veya lekeler açık biçimde görünür, örn. bulaşık havluları, bebek kıyafetleri, iş kıyafetleri</p>

Bakım etiketine göre sıcaklık ve dozlama önerisine/yoğun kirlenmeye göre deterjan miktarı

**Bilgi:** Tüm deterjan/yardımcı madde/bakım ve temizlik maddelerinin dozlanması sırasında üretici bilgilerine ve uyarılara mutlaka dikkat ediniz.

→ Sayfa 29

## P+ Program ön ayarları

Program ön ayarları, program seçildikten sonra gösterge alanında görüntülenir.

Ön ayarları değiştirebilirsiniz.

Bunun için, istediğiniz ayar değeri gösterge ekranında görünene kadar ilgili tuşa peş peşe basınız.

**Bilgi:** Tuşa uzun süre basıldığında, ayar değerleri son değere kadar otomatik ilerler. Daha sonra yeniden tuşa basınız, böylece yeniden ayar değerlerini değiştirebilirsiniz.

Tüm olanaklı program ayarlarına genel bakışı, kullanım ve kurulum kılavuzuyla birlikte verilen ek sayfada bulabilirsiniz.

## Sıcaklık

Program öncesinde ve program sırasında, program ilerlemesine bağlı olarak ayarlanmış sıcaklığı değiştirebilirsiniz.

Ayarlanabilir maksimum sıcaklık seçilen programa bağlıdır.

## Sıkma devri



Program öncesinde ve program sırasında, program ilerlemesine bağlı olarak sıkma devir sayısını (dev./dk. olarak; dakikada devir sayısı) değiştirebilirsiniz.

**Ayar 0 :** Son sıkma yok, sadece su boşaltılır. Çamaşırlar ıslak olarak tambur içinde kalır, örneğin sıkma işlemine izin verilmeyen çamaşırlar için.

**Ayar - - -** Sıkma iptal = Son sıkma olmadan, çamaşırlar son durulama sonrasında suyun içinde kalır.

## tr Program ön ayarları

Program sonunda çamaşırlar hemen çamaşır makinesinden alınmayacaksa, kırışik oluşumunu engellemek için sıkma iptali seçebilirsiniz.


Programın devam ettirilmesi/  
sonlandırılması için → Sayfa 31

Ayarlanabilir maksimum devir sayısı seçilen programa ve modele bağlıdır.

## Kalan süre

**Programı başlatmadan önce** program sonunu (kalan zaman) saatlik adımlarla (h=saat) maksimum 24h olarak önceden seçebilirsiniz.

Bunun için:

1. Program seçiniz.  
Seçilen program için program süresi, örneğin **2:30** (saat:dakika) olarak görüntülenir.
2. İstenen saat sayısı görünene kadar **Kalan süre** tuşuna basınız.
3.  tuşunu seçiniz.  
Program başlar.  
Gösterge alanında seçilen saat sayısı, örneğin **8h** görüntülenir ve yıkama programı başlayana kadar geriye sayım yapılır. Sonra program süresi görüntülenir.

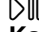
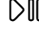
**Bilgi:** Program devam ederken program süresi otomatik olarak uyarlanır.

Belirli faktörler program süresini etkileyebilir, örneğin:

- Program ayarları,
- Deterjan dozajı (köpük oluşumu nedeniyle ek durulama evreleri)
- Dolum miktarı/Tekstil türü (su alımı farklıdır)

- Balanssızlıklar (örneğin lastikli yatak çarşafı nedeniyle) sıkma işlemi birden çok kez başlatılarak dengelenir,
- Şebeke gerilimi dalgalanmaları,
- Su basıncı (su giriş hızı).

**Program başlatıldıktan sonra** önceden seçilmiş saat sayısını aşağıdaki gibi değiştirebilirsiniz:

1.  tuşunu seçiniz.
2. **Kalan süre** tuşuyla saat sayısını değiştiriniz.
3.  tuşunu seçiniz.

**Programın başlatılmasından sonra** isteğe göre çamaşır ekleyebilir veya çıkarabilirsiniz. → Sayfa 30

## **P+** Ek program ayarları

Tüm olanaklı ek ayarlara genel bakışı, kullanım ve kurulum kılavuzuyla birlikte verilen ek sayfada bulabilirsiniz.

Ayarlar modellere göre değişir.

### Hassas Durulama

Tuş, modele bağlıdır

Daha yüksek su seviyesi ve ek durulama evresi özel hassasiyetli ciltler ve/veya su sertliğinin çok düşük olduğu bölgeler içindir

### Kolay ütüleme

Tuş, modele bağlıdır

Özel sıkma işlemi ve sonrasında gevşetme ve daha düşük sıkma devir sayısı sayesinde daha az kırıksıklık olmasını sağlar.

**Bilgi:** Çamaşırlarda kalan nem oranı artar.

### Ön yıkama

Tuş, modele bağlıdır

Çok kirli çamaşırlar için.

#### Bilgiler

- Otomatik dozajlama aktifken (i-DOS) deterjan otomatik olarak ön yıkama ve yıkama için dozajlanır.
- Manuel dozajlamada: Deterjan ön ve ana yıkama için paylaşılır. Deterjanı ön yıkama için tambura yerleştiriniz. Ana yıkama deterjanını manuel dozajlama gözüne koyunuz.

## Yumuşatma




Tuş, modele bağlıdır

Yoğun pisliklerin çözülmesi için, esas yıkama işleminden önce çamaşır suyun içinde daha uzun kalır.

Çok inatçı kirlerde kullanmak için.

Deterjanı i-DOS ile dozajlayınız veya üretici bilgileri doğrultusunda manuel dozajlama gözüne koyunuz.

#### Bilgiler

- Aynı renkli çamaşırlar doldurunuz.
- Çamaşır makineniz bu seçeneğe sahip değilse aşağıdaki gibi suda bekleterek kirleri yumuşatabilirsiniz:
  1. i-DOS tuşuna basınız deterjanı üretici bilgileri doğrultusunda manuel dozajlama gözüne koyunuz.
  2. **Pamuklular 30 °C** programını seçiniz ve  tuşuna basınız.
  3. Yaklaşık 10 dakika sonra  tuşuna basınız. Çamaşırlar deterjanlı suda kalır.
  4. Uygun gördüğünüz yumuşatma süresinden sonra, gerekirse programı değiştiriniz veya eğer program devam ettirilecekse, tekrar  tuşuna basınız.

**Bilgi:** Ek deterjana gerek yoktur, yıkama için mevcut deterjanlı su kullanılır.

## Speed



Speed ayarı olmadan seçilen programla kıyaslanabilir yıkama etkisine sahip, daha kısa sürede ama daha yüksek enerji tüketimiyle yıkamak için.

**Bilgi:** Maksimum dolum miktarını aşmayınız.

## i-DOS

i-DOS /○

Cihazınız, sıvı deterjan (○) ve yumuşatıcıya ()) yönelik akıllı dozajlama sistemine sahiptir.

Sıvı deterjan ve yumuşatıcı için optimum miktarlar otomatik olarak dozajlanır.

i-DOS /○ seçeneği ile otomatik dozajlamayı aktifleştirebilir veya devre dışı bırakabilirsiniz ve temel dozajlama miktarlarını ayarlayabilirsiniz.

→ "Akıllı dozajlama sistemi", Sayfa 32



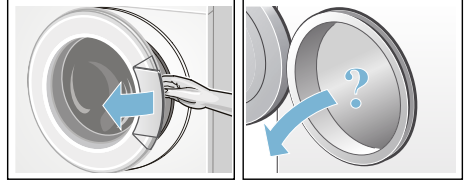
## Cihazın kumanda edilmesi

### Çamaşır makinesinin hazırlanması

**Bilgi:** Çamaşır makinesi **uygun biçimde yerleştirilmiş** ve **bağlantısı yapılmış olmalıdır**. başlangıç

→ Sayfa 13

1. Elektrik fişini prize takınız.
2. Musluğu açınız.
3. Çamaşır doldurma kapağını açınız.
4. Tamburun tam olarak boşaltıldığından emin olunuz. Gerekirse boşaltınız.



### Programın seçilmesi/cihazın açılması

**Bilgi:** Çocuk emniyetini etkinleştirdiyseniz bir programı ayarlamadan önce çocuk emniyetini devre dışı bırakmalısınız.

Program seçme düğmesi ile istenen programı seçiniz. Her iki yöne doğru çevrilebilir.

Cihaz açılmıştır.

Gösterge alanında seçilen program için **program ön ayarları** görünür:

- Sıcaklık\*;
- Program süresi ve bununla değişmeli olarak maksimum yük ve
- Enerji tüketimine ilişkin bilgi\*

\* modele bağlı

## Program ön ayarlarının değiştirilmesi

Ön ayarları bu yıkama işlemi için kullanabilir veya değiştirebilirsiniz.

Bunun için istediğiniz ayar görüntülenene kadar ilgili tuşa peş peşe basınız.

Ayarlar onaylanmadan etkindir.

Bu ayarlar, çamaşır makinesi kapatıldıktan sonra bellekte tutulmaz.

Program ön ayarları → Sayfa 25

## Ek program ayarlarının seçilmesi

Ek ayarların seçilmesiyle yıkama süreci sizin çamaşırlarınıza göre daha iyi ayarlanabilir.

Programın ilerlemesine bağlı olarak, ayarlar seçilebilir ya da kaldırılabilir.

Ayar etkin olduğunda tuşların gösterge lambaları yanar.

Ayarlar, çamaşır makinesi kapatıldıktan sonra bellekte tutulmaz.

Ek program ayarları → Sayfa 27

## Çamaşırların tambura yerleştirilmesi

### ⚠ Uyarı

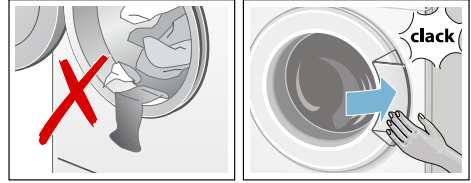
#### Ölüm tehlikesi!

Örn. leke çıkarma maddesi/yıkama benzinini gibi çözücü madde içeren temizleme maddeleri ile ön işlem yapılmış çamaşırlar makineye yerleştirildikten sonra patlamaya neden olabilir.

Çamaşırları elde iyice durulayınız.

## Bilgiler

- Büyük ve küçük çamaşırları birlikte yıkayınız. Farklı büyüklükte çamaşırlar birlikte yıkanınca, sıkma işlemi esnasında daha muntazam ve dengeli dağılır. Teker teker yıkanan çamaşırlar dengesiz dönmeye neden olabilir.
  - Belirtilen maksimum dolun miktarına dikkat ediniz. Aşırı doldurma yıkama sonucunu kötü etkiler ve daha fazla kırışıklıklar oluşmasına neden olabilir.
1. Ön ayırma işlemi yapılmış çamaşırları tambura yerleştiriniz.
  2. Çamaşır doldurma kapağı ile lastik conta arasına çamaşır sıkışmamasına dikkat ediniz ve sonra çamaşır doldurma kapağını kapatınız.



## Deterjan ve bakım malzemesinin dozlanması ve doldurulması

Deterjan ve yumuşatıcı dozajlaması cihazın birçok programında otomatik olarak gerçekleşir. Otomatik dozajlama, öngörülen tüm programlar için fabrika tarafından etkinleştirilmiştir ve sizin tarafınızdan kişisel olarak ayarlanabilir.

→ "Otomatik dozajlama", Sayfa 32

Otomatik dozajlamanın mümkün olmadığı veya tercih edilmediği (bu durumda akıllı dozajlama devre dışı bırakılmalıdır) programlar için, deterjan çekmecesindeki manuel dozajlama gözü üzerinden uygun bir deterjan ekleyebilirsiniz.

→ "Manuel dozajlama", Sayfa 35

## Programın başlatılması

▷00 tuşunu seçiniz. Gösterge lambası yanar ve program başlatılır.

Tambur dönüyor ve bir yük algılama var (2 dakikaya kadar).

Program sırasında gösterge alanında kalan süre veya yıkama programı başladıktan sonra program süresi ve program ilerlemesi sembolleri görüntülenir.

Gösterge alanı → Sayfa 21

Programın ayarının yanlışlıkla değiştirilmesini istemiyorsanız, aşağıda açıklandığı gibi çocuk kilidini seçiniz.

## Çocuk güvenliği

(∞ 3 sn.)

Çamaşır makinesinde, ayarlanmış fonksiyonların yanlışlıkla veya istenmeden değiştirilmesine karşı önlem alabilirsiniz. Bunun için programın başlamasından sonra çocuk emniyetini etkinleştiriniz.

**Aktifleştirmek/deaktifleştirmek** için yaklaşık 3 saniye **Sıkma devri** ve **Kalan süre** tuşlarına birlikte basınız. Gösterge alanında ∞ sembolü görülür.

- ∞ yanıyor: Çocuk emniyeti aktiftir.
- ∞ yanıp sönüyorsa: Çocuk emniyeti aktiftir ve program seçici ayarlanmıştır. Çocuk emniyetini devre dışı bırakmak için program seçme şalterini başlangıç programına geri çeviriniz. Sembol yeniden yanar.

**Bilgi:** Bu işlemde bir programın iptal olmasını önlemek için, program seçme şalterini kapalı pozisyonunun ötesine çevirmeyiniz.

**Bilgi:** Çocuk emniyeti cihaz kapatıldıktan sonra da etkin kalır. Yeni bir program başlatmak istediğinizde, bu ayarı her defasında devre dışı bırakmanız gerekir.

## Çamaşır ilave edilmesi

Programın başlamasından sonra isteğe göre çamaşır ekleyebilir veya çıkarabilirsiniz.

Bunun için ▷00 tuşunu seçiniz.

▷00 tuşunun gösterge lambası yanıp söner ve makine, ekleme yapmanın mümkün olup olmadığını kontrol eder.

Gösterge alanında:

- ☉ sembolü yanmıyorsa, ekleme mümkündür.
- sembol ☉ yanıyorsa, ekleme mümkün değildir.

**Programa devam etmek için** ▷00 tuşuna basınız. Programa otomatik olarak devam edilir.

## Bilgiler

- Çamaşır ekleme esnasında doldurma kapağını çok uzun süre açık bırakmayınız - çamaşırdan çıkan su dışarı akabilir.
- Yüksek su seviyesinde, yüksek sıcaklıkta veya dönen tamburda, güvenlik sebeplerinden dolayı çamaşır doldurma kapağı kilitle kalır ve çamaşır ilave etmek mümkün olmaz.

## Programın değiştirilmesi

1. ▷00 tuşunu seçiniz.
2. Başka bir program seçiniz.
3. ▷00 tuşunu seçiniz. Yeni program baştan başlar.

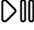
## Programın durdurulması

Yüksek sıcaklık dereceli programlarda:



1. ▷00 tuşunu seçiniz.
2. Çamaşırların soğutulması: **Durulama** seçiniz.
3. ▷00 tuşunu seçiniz.

Düşük sıcaklık dereceli programlarda:

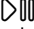

1. ▷00 tuşunu seçiniz.

2. **Sıkma/Boşaltma** seçiniz.
3.  tuşunu seçiniz.

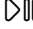
## Suda bekletme sırasında program bitişi

Gösterge alanında ----  görünür ve  tuşunun gösterge lambası yanıp söner.

Aşağıdakileri yaparak programı devam ettiriniz:

-  tuşunu seçiniz veya
- sıkma devir sayısını değiştiriniz veya program seçme düğmesini **Sıkma/Boşaltma** konumuna getiriniz ve ardından  tuşunu seçiniz.

## Program sonu

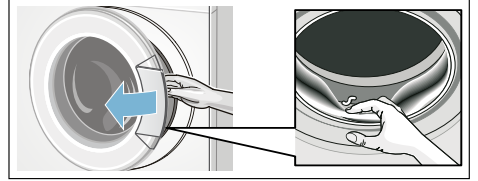
Gösterge alanında **Son** görünür ve  tuşunun gösterge lambası söner.

## Çamaşırların çıkarılması/ cihazın kapatılması

1. Çamaşır doldurma kapağını açınız ve çamaşırları çıkarınız.
2. Program ayar düğmesi **Kapalı**(Kapalı) konumuna getiriniz. Cihaz kapalıdır.
3. Su musluğunu kapatınız.  
**Bilgi:** Aquastop modellerinde gerekmez.

### Bilgiler

- Tamburun içinde çamaşır unutmayınız. Bir sonraki çamaşır yıkama işleminde bu parçalar çekebilir veya başka çamaşırları boyayabilir.
- Muhtemelen mevcut olan yabancı cisimleri tamburdan ve lastik contadan çıkartınız – paslanma tehlikesi var.
- Lastik conta silinerek kurulanmalıdır.



- Çamaşır doldurma kapağını ve deterjan çekmecesini açık bırakarak, kalan suyun kurumasını sağlayınız.
- Daima program sonunu bekleyiniz, aksi halde cihaz halen kilitli olabilir. Sonra cihazı açınız ve kilidin açılmasını bekleyiniz.
- Program sonunda gösterge alanı sönerse, enerji tasarrufu modu etkindir. Etkinleştirmek için herhangi bir tuşa basınız.

## Akıllı dozajlama sistemi

### i-DOS öğrenme

#### i-DOS Akıllı dozajlama sistemi

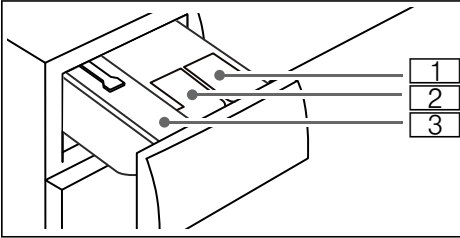
Cihazınız, sıvı deterjan ve yumuşatıcıya yönelik akıllı dozajlama sistemine sahiptir.

Programa ve ayarlara bağlı olarak sıvı deterjan ve yumuşatıcı için optimum miktarlar otomatik olarak dozajlanır.

Otomatik dozajlama öngörülen tüm programlar için fabrika tarafından etkinleştirilmiştir ve sizin tarafınızdan kişisel olarak ayarlanabilir. Ayarlar, makine kapatıldıktan sonra bellekte tutulur.

Otomatik dozajlamanın mümkün olmadığı programlar için, deterjan çekmecesindeki manuel dozajlama gözü üzerinden uygun bir deterjan ekleyebilirsiniz.

### i-DOS Deterjan çekmecesini



- 1 Sıvı deterjan için  $\odot$  dozajlama kabı
- 2 Yumuşatıcının  $\otimes$  dozajlama haznesi
- 3 Manuel dozajlama gözü

## İşletime alma öncesinde i-DOS uyarılar

Yıkama ve bakım malzemelerinizi seçerken üreticinin verdiği bilgilere dikkat ediniz. Makinede yıkanabilen pamuklu ve sentetik renkli kumaşlar için akışkan sıvı, tam, üniversal ve renkli çamaşır deterjanı kullanmanızı tavsiye ediyoruz.

### Bilgiler

- Sadece üretici tarafından deterjan çekmecesine ilave edilmesi tavsiye edilen, kendiliğinden akan sıvı ürünler kullanılmalıdır.
- Deterjan çekmecesinin i-DOS temizlenmesi sırasında dozajlama kabını artık kalmayacak şekilde boşaltınız ve temizleyiniz.  
→ Sayfa 36
- Deterjanı ve yumuşatıcıyı birbirine karıştırmayınız.
- Çözücü içeren, yakıcı veya gaz bırakan maddeler (örn. sıvı ağartıcı) kullanmayınız.
- Kombine ve çok yoğunlaştırılmış ürünler kullanmayınız.

## Otomatik dozajlama

### Otomatik dozajlama şöyle çalışır:

1. Cihazı çalıştırınız.  
i-DOS pompa ünitesi için bir fonksiyon testi yürütülür, bunui-DOS deterjan çekmecesinden gelen kısa süreli sestən anlayabilirsiniz.
2. i-DOS ayarlarına sahip bir program seçiniz.  
Deterjan ve yumuşatıcı için i-DOS ayarı aktif iken ekranda ilgili semboller yanar.



- 3. Programı başlatınız.**  
Tambur döner ve seçilen programa bağlı olarak bir yük algılama işlemi yürütülür (2 dakika kadar sürebilir). Algılanan yüke bağlı olarak gereken miktarda deterjan ve yumuşatıcı (son yıkama işleminde) dozajlanır, bu durumu pompa sesinden de anlayabilirsiniz.

Otomatik dozajlama öngörülen yıkama programları için kişisel olarak aktifleştirilebilir veya devre dışı bırakılabilir.

Program başlatıldıktan sonra da otomatik dozajlama, program ilerlemesine bağlı olarak aktifleştirilebilir veya devre dışı bırakılabilir.

Aktifleştirmek/Devre dışı bırakmak için kısa süreli i-DOS  $\text{⊗}/\text{⊙}$  tuşuna basınız. Yapılan ayar sonraki değişikliğe kadar kaydedilir.

**Yararlı bilgi:** Otomatik dozajlamaya ek olarak manuel dozajlama gözüne başka temizleme ürünü (örn. leke tuzu, nişasta veya beyazlatıcı) ekleyebilirsiniz. Doz aşımı veya köpürmeyi önlemek için manuel dozajlama haznesi yoluyla başka bir deterjan ilave etmeyiniz.

### Bilgiler

- Çamaşırların korunması için otomatik dozajlama tüm programlarda devreye alınmaz.
- **Ön yıkamalı programlar\***: Otomatik dozajlama aktifken deterjan otomatik olarak ön yıkama ve yıkama için dozajlanır.

## i-DOS-Dozajlama ayarı

Temel dozajlama miktarı, evdeki yüklemeler için (4,5 kg) önerilen dozajlama miktarıdır. Deterjan ve yumuşatıcılara yönelik fiili dozajlama miktarı, temel dozajlama miktarı ile otomatik olarak algılanan çamaşır miktarından hesaplanır.

\* modele bağlı olarak

Sıvı deterjan ve yumuşatıcı için temel dozajlama miktarları fabrika tarafından ön ayarlıdır. Temel dozajlama miktarını her iki dozajlama haznesi için ayrı ayrı ayarlayabilirsiniz.

### Ön ayarlı temel dozajlama miktarlarının, aşağıdaki üretici talimatlarına uygun olup olmadığını kontrol ediniz:

- 4,5 kg yük için
- **Normal** kirlenme ve mevcut su sertliğine yönelik sıvı deterjan için
- **Orta** yumuşaklığa yönelik yumuşatıcı için

Bu bilgileri sıvı deterjan/yumuşatıcı ambalaj etiketinden alabilirsiniz veya doğrudan ilgili üreticiye sorup öğrenebilirsiniz.

### Ambalaj etiketi üzerindeki deterjan dozajı için bir örnek:

4 - 5 kg standart yüklenme için		Kirlilik derecesi		
		hafif	normal	koyu
Su sertliği	yumuşak/orta	40 ml	<b>55 ml</b>	80 ml
	sert/çok sert	55 ml	80 ml	105 ml

Bu örnekte orta su sertliği için **55 ml** düzeyinde bir temel dozaj miktarı ayarlanmalıdır.

Gerekirse sıvı deterjan/yumuşatıcı kullanım önerilerine yönelik temel dozajlama miktarlarını, su sertliğine ve/veya kirlenme derecesine göre ayarlayınız.

### Temel dozajlama miktarının ayarlanması

1. i-DOS  $\text{⊗}/\text{⊙}$  seçeneğine yakl. 3 saniye basınız. Dozajlama haznesine yönelik ayarlanan temel dozajlama miktarı görünür.

2. Ayar değişikliği: **Sıkma devri/Kalan süre**
3. i-DOS  $\otimes/\circ$  seçeneğine kısa süreli basınız.  
2. dozajlama haznesine yönelik ayarlanan temel dozajlama miktarı görünür.
4. Ayar değişikliği: **Sıkma devri/Kalan süre**
5. i-DOS  $\otimes/\circ$  seçeneğine yakl. 3 saniye boyunca basınız, istediğiniz başka bir seçilebilir tuşa kısa süreli basınız veya ayar modunun sonlandırılması için 10 saniye bekleyiniz.

### Bilgiler

- Ayarlar, otomatik dozajlamanın kullanıldığı tüm programlar için geçerli olur.
- Ayarlar sonraki değişikliğe kadar kaydedilir ve makine kapatıldıktan sonra da kayıtlı kalır.

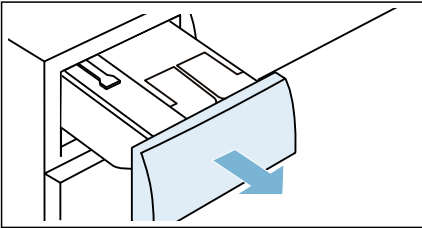
## Dozajlama haznesinin doldurulması

### Bilgiler

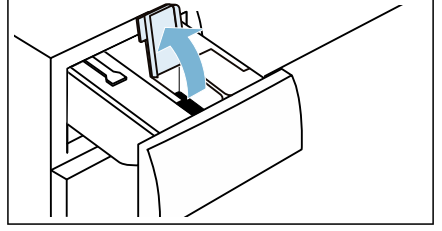
- → "İşleme alma öncesinde i-DOS uyarılar", Sayfa 32 bölümündeki uyarıları dikkate alınız
- $\circ$  veya  $\otimes$  yanıp sönüyorsa, ilgili dozajlama haznesini doldurunuz.  
→ Sayfa 32

### Dozajlama kabının doldurulması:

1. Deterjan çekmecesini dışarı çekin.



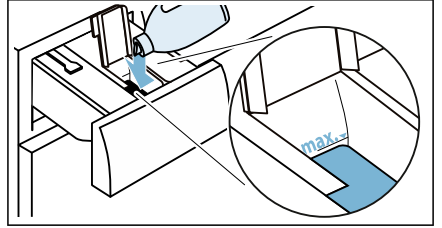
2. Doldurma kapağını açınız.



3. Sıvı deterjanı ve yumuşatıcıyı ilgili dozajlama haznesine doldurunuz.

### Bilgiler

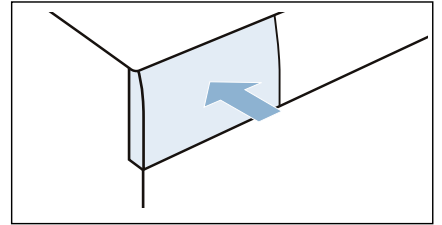
- İlgili **max.** işaretini geçmeyecek şekilde doldurunuz.
- → "i-DOS-Dozajlama ayarı", Sayfa 33 bölümündeki uyarıları dikkate alınız.



4. Doldurma kapağını kapatınız.

**Bilgi:** Deterjanın kurumasını önlemek için dolun kapağını uzun süre açık bırakmayınız.

5. Deterjan çekmecesini içeri itiniz.



**Bilgi:** Dozajlama haznesine ilave sırasında her zaman aynı türde sıvı deterjan veya yumuşatıcı kullanınız. Topaklanmaları önlemek için sıvı deterjan veya yumuşatıcıları

kariřtirmayınız, aksi takdirde i-DOS-pompa ünitesinde tıkanıklıklar görülebilir.

Sıvı deterjanın veya yumuřatıcının (tür, üretici,...) deęiřtirilmesinden önce ilgili dozajlama haznesini tamamen boşaltınız ve temizleyiniz. → Sayfa 36

## Manuel dozajlama

Otomatik dozajlamanın mümkün olmadığı veya tercih edilmedięi programlarda, ihtiyaç halinde devre dıřı bırakıldıęında manuel dozajlama gözü üzerinden deterjan ekleyebilirsiniz.

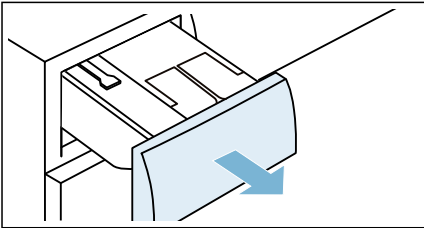
Bu gözdeki deterjan ve/veya yumuřatıcı yıkama işleminin başlangıcında durulanır. Sonraki yıkama programlarında (örneğin durulama) kullanılması gereken yumuřatıcıları veya dięer katkı maddelerini doldurmayınız.

**Bilgi: Ön yıkamalı programlar\***: Devre dıřı bırakılan otomatik dozajlamada deterjanı ön yıkama için tambura yerleřtiriniz. Ana yıkama toz deterjanını manuel dozajlama gözüne koyunuz.

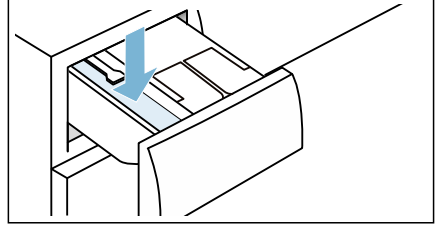
## Deterjan dozajlaması ve dolumu

**Bilgi:** Deterjan ve yumuřatıcılara yönelik optimum dozajlama hakkında bilgi edininiz.

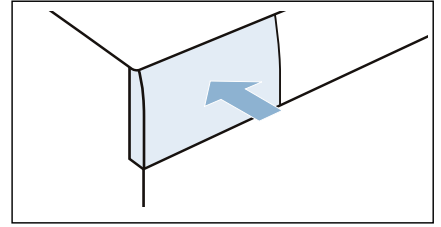
1. Deterjan çekmecesini dıřarı çekin.



2. Çamařır deterjanını ve/veya yumuřatıcıyı manuel dozajlama gözüne doldurunuz.



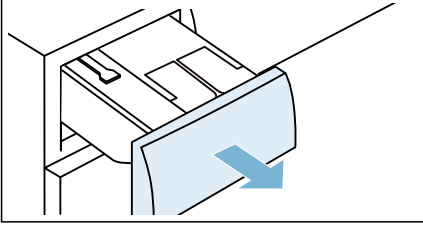
3. Deterjan çekmecesini içeri itiniz.



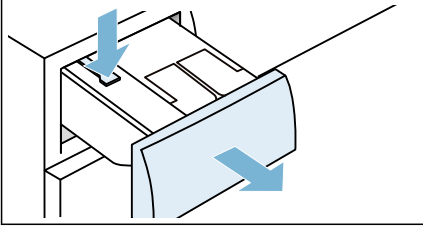
\* modele baęlı olarak

## i-DOS-Deterjan çekmecesinin boşaltılması, i-DOS-Deterjan çekmecesinin ve gövdesinin temizlenmesi, i-DOS-Pompa ünitesinin temizlenmesi

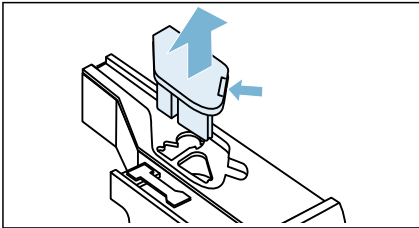
1. Cihazı kapatınız.
2. Deterjan çekmecesini dışarı çekin.



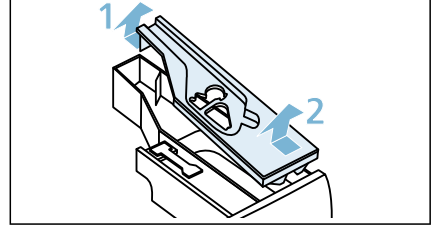
3. Tertibatı aşağı bastırınız ve çekmeceyi tamamen çıkarınız.



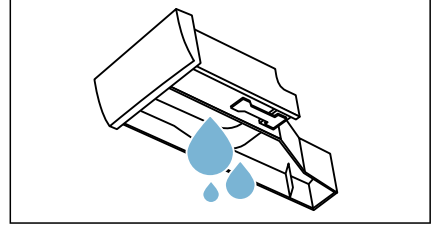
4. Pompa ünitesinin parçasına bastırınız ve parçayı çıkarınız.



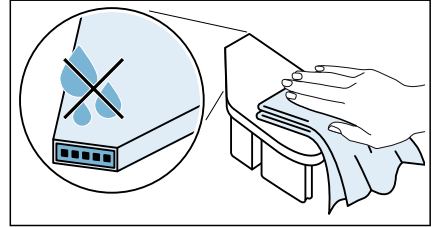
5. Deterjan çekmecesinin kapağının arkasındaki kilidi açınız ve çıkarınız.



6. Deterjan çekmecesini boşaltınız.



7. Pompa ünitesini nemli bir bezle temizleyiniz.

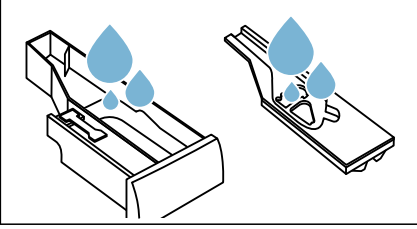


**Dikkat!**

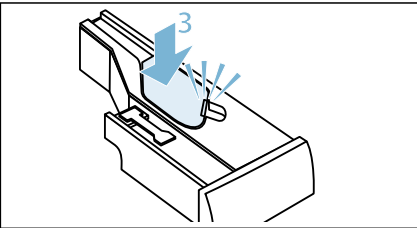
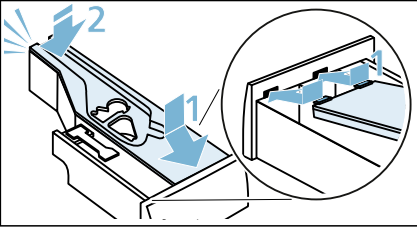
Pompa ünitesinde elektrikli bileşenler bulunur. Su ile temas halinde bu parçalar zarar görebilir.

- Pompa ünitesini bulaşık makinesinde temizlemeyiniz ve suya sokmayınız.
- Arkadaki fişi neme, deterjana ve yumuşatıcı artıklarına karşı koruyunuz.

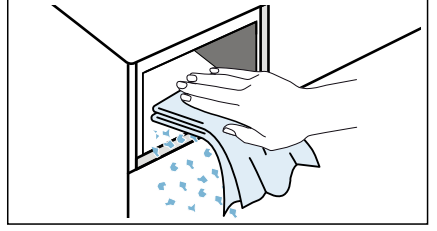
8. Çanağı, iç yüzeyi ve kapağı yumuşak, nemli bir bezle veya duş başlığı ile temizleyiniz.



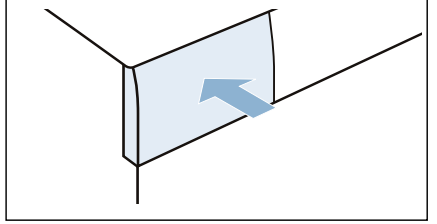
9. Çanağı, kapağı ve pompa ünitesini kurulayınız ve tekrar birleştiriniz.



10. Deterjan bölmesinin gövdesini cihaz içinden temizleyiniz.



11. Deterjan çekmecesini içeri itiniz.



## Sensör

### Miktar otomatığı

Kumaş türüne ve yüke göre miktar otomatığı her programda su tüketimini optimum düzeyde ayarlar.

### Dengesiz dağılım kontrol sistemi

Otomatik dengesiz dağılım kontrol sistemi dengesizlikleri algılar ve birçok defa ön sıkma denemesi ile dengeli yıkama dağılımını sağlar.

Güvenlik nedeniyle çok dengesiz yıkama dağılımında devir sayısı düşer veya sıkma olmaz.

**Bilgi:** Tambura küçük ve büyük çamaşırları → Sayfa 43

### VoltCheck

modele bağlı olarak

Otomatik gerilim kontrol sistemi, elektrik gerilimindeki geçersiz düşmeler algılıyor. Gösterge paneli Kalan zaman göstergesine ait iki nokta üst üste yanıp sönüyor. → Sayfa 21

Besleme gerilimi yeniden kararlı hale geldiğinde, Kalan zaman göstergesinde iki nokta üst üste yanar (normal durum).

Algılanan gerilim düşüşü programın devamında göstergedeki üç noktanın tümünün yanmasıyla gösterilir.



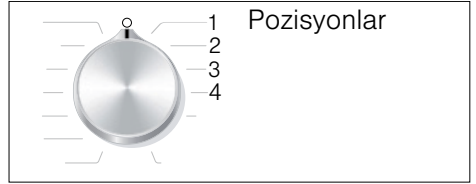
**Bilgi:** Gerilim düşmeleri, örneğin programın uzamasına veya sıkma sonucunun tatmin edici olmamasına yol açabilir.

## Cihaz ayarları

Aşağıdaki ayarları değiştirebilirsiniz:

- Uyarı sinyallerinin ses şiddeti (örneğin program sonunda),
- Kumanda sinyallerinin ses şiddeti,
- Tambur temizleme hatırlatma fonksiyonu seçimi/seçiminin kaldırılması,

Ayarları değiştirmek için daima önce ayar modunu etkinleştirmeniz gerekir.



### Ayar modunun etkinleştirilmesi

1. **Pamuklular** programını, pozisyon 1 için seçiniz. Çamaşır makinesi açılmıştır.
2. **D** tuşuna basınız ve aynı anda program seçme düğmesini sağa, pozisyon 2'ye çeviriniz. Tuşu bırakınız.

Ayar modu etkinleştirilir ve gösterge ekranında uyarı sinyalleri için ön ayarlı ses şiddetleri (örneğin program sonu için) görünür.

### Ses şiddetinin değiştirilmesi

**Kalan süre** tuşuyla program seçme düğmesi pozisyonlarında değişiklik yapınız:

- 2: Uyarı sinyalleri için ses şiddeti ve/veya
- 3: tuş sinyalleri için ses şiddeti.



0 = kapalı, 1 = sessiz,  
2 = orta, 3 = şiddetli ses,  
4 = çok şiddetli ses

### Tambur temizleme hatırlatma fonksiyonu

**Kalan süre** tuşuyla program seçme düğmesi pozisyonlarını devreye alınız ve devre dışı bırakınız:

- 4: Tambur temizleme hatırlatma fonksiyonu

ON = Devrede

OFF = Devre dışı

### Ayar modunun sonlandırılması

Şimdi işlemi sonlandırabilir ve program seçme düğmesini **Kapalı**(Kapalı) konumuna getirebilirsiniz. Ayarlar kaydedilir.



## Temizleme ve bakım

### ⚠ Uyarı

#### Ölüm tehlikesi!

Elektrik gerilimi ileten parçalar ile temas halinde elektrik çarpması tehlikesi söz konusudur.

Cihazı kapatarak elektrik fişini çekiniz.

### ⚠ Uyarı

#### Zehirlenme tehlikesi!

Yıkama benzini gibi çözücü içeren temizleme maddeleri zehirli buharlar oluşturabilir.

Çözücü madde içeren temizleme maddeleri kullanmayınız.

### Dikkat!

#### Cihaz hasarı

Yıkama benzini gibi çözücü içeren temizleme maddeleri, makinenin yüzeylerine ve parçalarına zarar verebilir.

Çözücü madde içeren temizleme maddeleri kullanmayınız.

### Biyofilm oluşmasını ve kötü koku oluşumunu aşağıdaki yöntemle engelleyebilirsiniz:

#### Bilgiler

- Çamaşır makinesinin yerleştirildiği odanın iyi biçimde havalandırıldığından emin olunuz.
- Çamaşır makinesini kullanmadığınızda çamaşır doldurma kapağını ve deterjan gözünü hafif açık bırakınız.
- Belirli aralıklarla ve toz deterjan kullanarak **Pamuklular 60 °C** programla yıkama yapınız.

## Makine gövdesi/kumanda bölümü

- Gövdeyi ve kumanda bölümünün yumuşak, nemli bir bezle siliniz.
- Deterjan kalıntılarını hemen temizleyiniz.
- Tazyikli su ile temizlenmemelidir.

## Yıkama tamburu

Klorsuz temizleme maddesi kullanınız, bulaşık teli veya çelik tel yumağı kullanmayınız.

Çamaşır makinesinde koku oluşumu durumunda veya tamburu temizlemek için **Tambur bakım 90 °C** programını çamaşırız olarak yürütünüz. Bu sırada toz deterjan kullanınız.

## Kireç giderme

Deterjan dozajlaması doğru olduğunda, kireçten arındırmaya gerek yoktur. Gerekli olursa, kireçten arındırma maddesi üreticisinin verdiği bilgilere göre işlem yapınız. Uygun kireç gidericileri internet sayfamız üzerinden veya yetkili servisimiz üzerinden satın alabilirsiniz. → Sayfa 46

## Pis su pompası tıkanmış, acil durum boşaltma işlemi

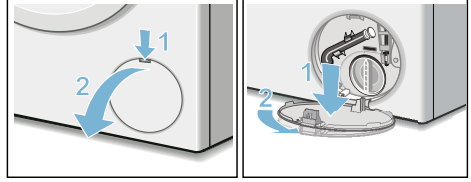
### ⚠ Uyarı

#### Yanma tehlikesi!

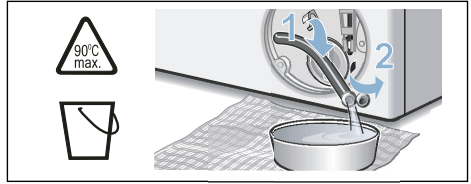
Deterjanlı su, yüksek sıcaklıklarla çamaşır yıkadığında çok sıcaktır. Sıcak deterjanlı suya dokunulması halinde, haşlanarak yanma söz konusu olabilir. Deterjanlı yıkama suyunun soğumasını bekleyiniz.

1. Daha fazla su dolmaması ve pis su pompası üzerinden boşaltılmasına gerek kalmaması için, su musluğunu kapatınız.

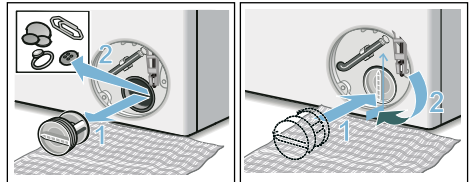
2. Cihazı kapatınız. Elektrik fişini prizden çekiniz.
3. Servis kapağını açınız ve çıkarınız.



4. Su boşaltma hortumunu tutma düzeneğinden çıkarınız. Kapatma kapağını çekip çıkarınız. Deterjanlı suyu uygun bir kap içine akıtınız. Kapatma kapağını bastırıp takınız ve boşaltma hortumunu tutma düzeneğine takınız.

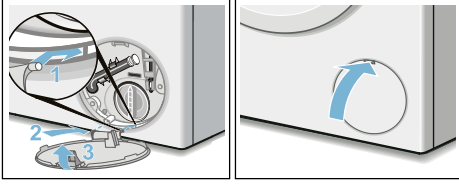


5. Pompa kapağını dikkatlice sökünüz, kalan su dökülebilir. Pompa kapağının iç kısmını, vida dişli bölümünü ve pompa gövdesini temizleyiniz. Pis su pompasının kanatlı çarkı döndürülebilir olmalıdır. Pompa kapağını tekrar yerine takınız ve vidalayınız. Tutamak dik konumda durmalıdır.



6. Servis kapağını takınız, yerine oturtunuz ve kapatınız.

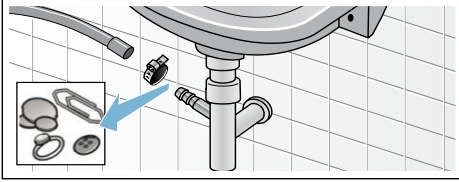




**Bilgi:** Sonraki yıkamada deterjanın kullanılmadan tahliye edilmesini önlemek için: 1 litre suyu manuel dozajlama gözüne dökünüz ve ilgili programı **Boşaltma** başlatınız.

## Sifon borusundaki atık su çıkış hortumu tıkanmış

1. Cihazı kapatınız. Elektrik fişini çekip prizden çıkarınız.
2. Hortum kelepçesini gevşetiniz. Boşaltma hortumunu dikkatlice çekiniz, kalan su dökülebilir.
3. Boşaltma hortumunu ve sifona bağlı uçları temizleyiniz.

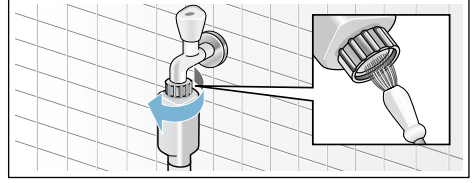


4. Boşaltma hortumunu tekrar takınız ve bağlantı yerini hortum bileziği ile emniyete alınız.

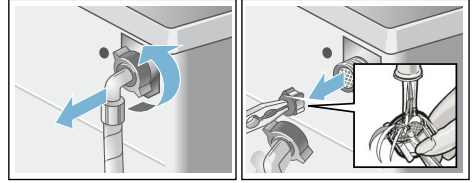
## Su girişindeki süzgeç tıkalı

1. Giriş (besleme) hortumundaki su basıncını gideriniz:
  - a) Su musluğunu kapatınız.
  - b) Pamuklular programını seçiniz.
  - c) Programı başlatınız ve yaklaşık 70 saniye çalıştırınız.
  - d) Cihazı kapatabilirsiniz.
  - e) Elektrik fişini prizden çekiniz.
2. Filtrelerin temizlenmesi:

- a) Hortumu musluktan çıkarınız. Süzgeci küçük bir fırça ile temizleyiniz.



- b) Standart ve Aqua-Secure modellerinde cihazın arka tarafındaki süzgeci de temizleyiniz: Hortumu cihazın arka tarafından çıkarınız, Süzgeci bir pense ile dışarı çıkarınız ve temizleyiniz.



- c) Hortumu bağlayınız ve sızdırmazlığını kontrol ediniz.

## ? Arıza durumunda ne yapılmalı?

### Acil kilit açma sistemi

örn. elektrik kesintisinde

Elektrik geldiğinde program çalışmaya devam eder.

Buna rağmen çamaşırlar çıkarılacaksa, çamaşır doldurma kapağı aşağıda açıklandığı gibi açılabilir:

### ⚠ Uyarı

#### Haşlanma tehlikesi!

Yüksek sıcaklıklarda yıkama sırasında sıcak deterjanlı suyu ve çamaşır ile temas halinde yanma tehlikesi ortaya çıkabilir.

Önce soğumasını bekleyiniz.

### ⚠ Uyarı

#### Yaralanma tehlikesi!

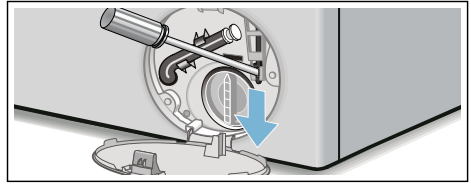
Dönen tamburun içine sokulması ellerinizin yaralanmasına neden olabilir. Dönen tamburun içine girmeyiniz. Tambur durana kadar bekleyiniz.

### Dikkat! Su hasarı

Dışarı çıkan su, su hasarına neden olabilir.


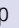

Camdan su görünüyorsa, çamaşır doldurma kapağını açmayınız.

1. Cihazı kapatınız. Fişi çekiniz.
2. Deterjanlı suyu boşaltınız.
3. Acil kilit açma sistemini bir alet yardımıyla aşağı doğru çekip bırakınız.  
Daha sonra çamaşır doldurma kapağını açınız.




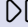


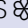
## Gösterge alanındaki bilgiler

Gösterge	Nedeni/Çözümü
☹ yanıyor	<ul style="list-style-type: none"><li>■ Sıcaklık çok yüksek. Sıcaklık düşene kadar bekleyiniz.</li><li>■ Su seviyesi çok yüksek. Çamaşır ilave edilmesi mümkün değildir. Gerekirse çamaşır doldurma kapağını hemen kapatınız. Programı devam ettirmek için <b>▶▶▶</b> tuşuna basınız.</li></ul>
☹ yanıp sönüyor	<ul style="list-style-type: none"><li>■ Çamaşır sıkışmış olabilir. Lütfen çamaşır doldurma kapağını yeniden açınız ve kapatınız ve <b>▶▶▶</b> tuşuna basınız.</li><li>■ Gerekirse çamaşır doldurma kapağını bastırıp kapatınız ya da çamaşırları çıkarınız ve yeniden basıp kapatınız.</li><li>■ Gerekirse aleti kapatınız ve yeniden açınız. Programı açınız ve kişisel ayarları yapınız. Programı başlatınız.</li></ul>
☹ yanıyor	<ul style="list-style-type: none"><li>■ Soğuk su musluğunu sonuna kadar açınız.</li><li>■ Su giriş hortumu bükülmüş/sıkışmış. Hortumu düzeltiniz.</li><li>■ Su basıncı çok düşük. Süzgeci temizleyiniz. → Sayfa 41</li></ul>
☹	Çocuk kilidi etkinleştirildi; devre dışı bırakınız.




Gösterge	Nedeni/Çözümü
 yanıyor	Sadece aktif otomatik dozajlama olan programlarda: <ul style="list-style-type: none"> <li>■ Deterjan çekmececi yerine tamamen oturmamış. Deterjan çekmececi tamamen içeri itiniz.</li> <li>■ Pompa ünitesi yerine oturmamış. Pompa ünitesini çekmece kapağına yerleştiriniz.</li> </ul>
○ veya  yanıp sönüyor	Dozajlama haznesi ○ veya  için minimum dolum seviyesinin altında kaldı. İlgili dozajlama haznesini doldurunuz. → <i>Sayfa 34</i>
Şununla dönüşümlü E:10 - 00, - 10 veya - 20	Otomatik dozajlama sisteminin pompa ünitesi tıkanmış. Cihazı kapatabilirsiniz. Pompa ünitesini temizleyiniz. → <i>Sayfa 36</i> Gösterge yeniden belirirse yetkili servise telefon ediniz.
: Kalan zaman alanı yanıp söner	Şebeke gerilimi çok düşük.
. Kalan zaman alanı yanıp söner	Yıkama programında düşük voltaj. Program uzatılır. → <i>Sayfa 38</i>
E:18	<ul style="list-style-type: none"> <li>■ Pis su pompası tıkanmış. Pis su pompasını temizleyiniz.</li> <li>■ Tahliye hortumu/tahliye borusu tıkanmış. Sifona bağlı tahliye hortumunu temizleyiniz. → <i>Sayfa 41</i></li> </ul>
E:23	Küvet içinde su var, makine sızdırıyor. Su musluğunu kapatınız. Müşteri hizmetlerini arayınız!
Şununla dönüşümlü E:35 <b>Son</b>	program sonunda yanıp söner. Hata yok - Denge kontrol sistemi sıkma işlemini çamaşırlar eşit dağılmadığı için durdurdu. Küçük ve büyük çamaşırları tambur içinde eşit dağıtınız. Gerekirse çamaşırları yeniden sıkınız.
Diğer göstergeler	Cihazı kapatınız, 5 saniye bekleyiniz ve tekrar açınız. Gösterge yeniden belirirse yetkili servise telefon ediniz. → <i>Sayfa 46</i>

## Arıza durumunda ne yapılmalı?

Arızalar	Nedeni/Çözümü
Dışarı su akıyor.	<ul style="list-style-type: none"> <li>■ Tahliye hortumunu doğru biçimde sabitleyiniz/değiştiriniz.</li> <li>■ Giriş hortumunun vida bağlantısını sıkınız.</li> </ul>
Cihaza su gelmiyor. Bekletme fonksiyonu etkinleştirilemez.	Bazı programlarda (örn. Pamuklular) program başlatıldıktan sonra, yakl. bir dakika süren özel bir yükleme algılaması gerçekleşir. Cihaz, su miktarını yüklemeye göre ayarlar. Ardından su girişi gerçekleşir. Bekletme fonksiyonu etkinleştirilebilir.
Cihaza su gelmiyor. Sıvı deterjan durulanmamış.	<ul style="list-style-type: none"> <li>■  tuşuna basılmadı mı?</li> <li>■ Su musluğu açılmamış mı?</li> <li>■ Filtre tıkanmış olabilir mi? Filtreyi temizleyiniz. → <i>Sayfa 41</i></li> <li>■ Giriş hortumu bükülmüş veya sıkışmış mı?</li> </ul>

Arızalar	Nedeni/Çözümü
Çamaşır doldurma kapağı açılmıyor.	<ul style="list-style-type: none"> <li>■ Güvenlik fonksiyonu aktif. <b>Bilgi:</b> Güvenlik nedenlerinden dolayı çamaşır doldurma kapağı, su seviyesi veya sıcaklık yüksek olduğunda (bkz. → "Programın durdurulması", Sayfa 30) veya tambur dönerken kapalı kalır.</li> <li>■ ☞ Çocuk kilidi aktif mi? Devre dışı bırakınız. → Sayfa 30</li> <li>■ ---- (Sıkma iptal = son sıkma olmadan) mi seçildi? → Sayfa 31</li> <li>■ Sadece acil kilit açma mekanizması üzerinden mi açmak mümkün oluyor? → Sayfa 42</li> </ul>
Program çalışmaya başlamıyor.	<ul style="list-style-type: none"> <li>■  tuşuna basıldı mı?</li> <li>■ <b>Kalan süre</b> mi seçildi?</li> <li>■ Çamaşır doldurma kapağı kapalı mı?</li> <li>■ ☞ Çocuk kilidi aktif mi? Devre dışı bırakınız. → Sayfa 30</li> </ul>
 tuşuna basılamıyor.	<ul style="list-style-type: none"> <li>■  yanyor. Deterjan çekmecesi yerine tam oturmamış. Deterjan çekmecesini tamamen içeri itiniz.</li> </ul>
i-DOS  tuşuna basılamıyor.	<ul style="list-style-type: none"> <li>■ Bir program için otomatik dozajlama seçilebiliyor mu? Programa genel bakış → Kullanım ve kurulum kılavuzu ek sayfası</li> <li>■ Pompa ünitesi bloke mi? Cihazı kapatınız. Pompa ünitesini temizleyiniz. → "i-DOS-Deterjan çekmecesinin boşaltılması, i-DOS-Deterjan çekmecesinin ve gövdesinin temizlenmesi, i-DOS-Pompa ünitesinin temizlenmesi", Sayfa 36</li> </ul>
Dozajlama haznesine yanlış deterjan/yumuşatıcı doldurulmuş.	<p>Dozajlama haznesini boşaltınız, temizleyiniz ve yeniden doldurunuz. → "i-DOS-Deterjan çekmecesinin boşaltılması, i-DOS-Deterjan çekmecesinin ve gövdesinin temizlenmesi, i-DOS-Pompa ünitesinin temizlenmesi", Sayfa 36 → "Dozajlama haznesinin doldurulması", Sayfa 34</p>
Deterjan/yumuşatıcı dozajlama hazneleri içinde katılaşmış.	<p>Dozajlama haznesini boşaltınız, temizleyiniz ve yeniden doldurunuz. → "i-DOS-Deterjan çekmecesinin boşaltılması, i-DOS-Deterjan çekmecesinin ve gövdesinin temizlenmesi, i-DOS-Pompa ünitesinin temizlenmesi", Sayfa 36 → "Dozajlama haznesinin doldurulması", Sayfa 34</p>
Deterjan çekmecesinden dışarı köpük çıkıyor.	<ul style="list-style-type: none"> <li>■ Otomatik dozajlama: i-DOS Dozajlama ayarlarını kontrol ediniz ve gerekirse temel dozajlama miktarını azaltınız. → "i-DOS-Dozajlama ayarı", Sayfa 33 Gerekirse başka bir sıvı deterjan/yumuşatıcı kullanınız.</li> <li>■ Manuel dozajlama: Çok fazla deterjan mı kullanıldı? Deterjan dozajını bir sonraki yıkama işleminde azaltınız.</li> <li>■ Hızlı önlem: Bir yemek kaşığı yumuşatıcıyı 1/2 litre suyla karıştırınız ve manuel dozajlama gözüne dökünüz (outdoor kumaşlar, spor kumaşlar ve kuş tüyü kumaşlar hariç!).</li> </ul>
Tekrarlanan, yoğun köpük oluşması.	<ul style="list-style-type: none"> <li>■ Otomatik dozajlama: i-DOS Dozajlama ayarlarını kontrol ediniz ve gerekirse temel dozajlama miktarını azaltınız. → "i-DOS-Dozajlama ayarı", Sayfa 33 Gerekirse başka bir sıvı deterjan/yumuşatıcı kullanınız.</li> <li>■ Manuel dozajlama: Çok fazla deterjan mı kullanıldı? Aynı miktarda çamaşır yükü söz konusu olan bir sonraki yıkama işleminde daha az deterjan kullanınız.</li> </ul>

Arızalar	Nedeni/Çözümü
Deterjan/yumuşatıcı contadan damlıyor ve kapak camı üzerinde veya conta kıvrımı içinde toplanıyor.	Dozajlama hazneleri içinde çok fazla deterjan/yumuşatıcı var. Dozajlama hazneleri içindeki <b>max</b> işaretine dikkat ediniz.
Yıkama sonucu tatmin edici değil.	<ul style="list-style-type: none"> <li>■ i-DOS Dozajlama ayarlarını kontrol ediniz ve gerekirse temel dozajlama miktarını arttırınız. → "<i>i-DOS-Dozajlama ayarı</i>", Sayfa 33</li> <li>■ Başka bir sıvı deterjan kullanınız.</li> </ul>
Cihaz açıldıktan sonra kısa, iki kez vızıldama.	Hata yok - Cihaz açıldıktan sonra otomatik dozajlama sisteminin yürüttüğü iç kontrolden kaynaklanan kısa süreli vızıldama ortaya çıkar.
Program başlatıldıktan sonra ve son yıkama işlemi sırasında vızılı ses.	Hata yok - Etkinleştirilen otomatik dozajlamada, deterjan dozajlama ve son yıkama işlemi sırasında yumuşatıcı dozajlamada, ilk su girişinden sonra vızılı bir ses çıkar. Bu ses i-DOS pompa ünitesinden kaynaklanır ve normal bir işletim sesidir.
Program başlatıldıktan sonra tamburda kısa süre sarsılma/dönme.	Hata yok - Yıkama programı başlatılırken dahili bir motor testi nedeniyle tamburda kısa süreli bir sarsılma ortaya çıkabilir.
Deterjanlı su cihazdan pompalanıp boşaltılmıyor.	<ul style="list-style-type: none"> <li>■ --- (Sıkma iptal = son sıkma olmadan) mi seçildi? → Sayfa 31</li> <li>■ Pis su pompasını temizleyiniz.</li> <li>■ Tahliye borusunu ve/veya tahliye hortumunu temizleyiniz.</li> </ul>
Tamburun içinde su görünmüyor.	Hata yok - Su seviyesi görünen kısmın altında.
Sıkma sonucu tatmin edici değil. Çamaşırlar ıslak/çok nemli.	<ul style="list-style-type: none"> <li>■ Hata yok - Denge kontrol sistemi sıkma işlemi için durdurdu. Küçük ve büyük çamaşırları tambur içinde eşit dağıttınız.</li> <li>■ Kırışıklık önleme (modele bağlı olarak) mi seçilmiş?</li> <li>■ Çok düşük devir sayısı mı seçilmiş?</li> </ul>
Birden fazla kez sıkma.	Hata yok - Denge kontrol sistemi dengesizliği düzeltir.
Program süresi normalden daha uzun.	<ul style="list-style-type: none"> <li>■ Hata yok - Denge kontrol sistemi çamaşırları birkaç kez dağıtarak dengesizliği düzeltir.</li> <li>■ Hata yok - Köpük kontrol sistemi aktif - bir durulama süreci ek olarak devreye sokulur.</li> </ul>
Program süresi, yıkama süreci sırasında değişiyor.	Hata yok - Program akışı ilgili yıkama süreci için optimize ediliyor. Bu durum, gösterge alanındaki program süresinin değişmesine sebep olabilir.
Çamaşır makinesinde koku oluşması.	<p>Modele bağlı olarak <b>Tambur bakım 90 °C</b> veya <b>Pamuklular 90 °C</b> programını çamaşırsız çalıştırınız.</p> <p>Bunun için sıvı deterjan veya ağartıcı içeren deterjan kullanınız.</p> <p><b>Bilgi:</b> Köpük oluşmasını önlemek için, çamaşır deterjanı üreticisinin tavsiye ettiği deterjan miktarının yarısını kullanınız. Yünlü veya hassas çamaşırlara yönelik bir deterjan kullanmayınız.</p>

Arızalar	Nedeni/Çözümü
Sıkma esnasında gürültü, titreşimler ve cihazın "Yürümesi" söz konusu.	<ul style="list-style-type: none"> <li>■ Cihaz konumu ayarlandı mı? Cihazın konumunu ayarlayınız. → Sayfa 17</li> <li>■ Cihazın ayakları sabitletmiş mi? Cihaz ayaklarını sabitleyiniz. → Sayfa 17</li> <li>■ Taşıma güvenliği donanımları çıkarılmış mı? Taşıma güvenliği donanımlarını çıkarınız. → Sayfa 14</li> </ul>
Gösterge alanı/gösterge lambaları işletme esnasında çalışmıyor.	<ul style="list-style-type: none"> <li>■ Elektrik kesintisi var mı?</li> <li>■ Sigorta tetiklendi mi? Sigortayı çalışır duruma getiriniz/değiştiriniz.</li> <li>■ Arıza tekrar ortaya çıkarsa müşteri hizmetlerini arayınız.</li> </ul>
Çamaşırlarda deterjan artıkları var.	<ul style="list-style-type: none"> <li>■ Bazen fosfatsız deterjanlar suda çözülmeden artıklar içerir.</li> <li>■ <b>Durulama</b> programını seçiniz veya çamaşırları yıkadıktan sonra fırçalayınız.</li> </ul>
Bekleme konumunda gösterge alanında  sembolü yanıyor.	<ul style="list-style-type: none"> <li>■ Su seviyesi çok yüksek. Çamaşır ilave edilmesi mümkün değildir. Gerekirse çamaşır doldurma kapağını hemen kapatınız.</li> <li>■ Programı devam ettirmek için  tuşuna basınız.</li> </ul>
Bekleme durumunda gösterge alanında  sembolü kapalı.	Çamaşır doldurma kapağının kilidi açık. Çamaşır eklenmesi mümkün.
Bir hatayı kendiniz çözemiyorsanız (kapatma/açma sonrasında) veya bir onarım gerekiyorsa:	
<ul style="list-style-type: none"> <li>■ Cihazı kapatınız ve elektrik fişini prizden çekiniz.</li> <li>■ Su musluğunu kapatınız ve müşteri hizmetlerini arayınız.</li> </ul>	



## Müşteri hizmetleri

Arızayı kendiniz gideremiyorsanız lütfen müşteri hizmetlerine başvurunuz. → Kapak sayfası

Gereksiz yere teknisyen talebini önlemek için, daima uygun bir çözüm buluyunuz.

Yetkili servise lütfen cihazın ürün numarasını (E-Nr.) ve imalat numarasını (FD) bildiriniz.

E-Nr. _____	FD _____
-------------	----------

E no. Ürün numarası  
FD İmalat numarası

Bu bilgileri \*modele bağlı olarak bulabilirsiniz:

çamaşır doldurma penceresinin iç kısmı\*/açık servis kapağı\* ve cihazın arka yüzünde.

### Üreticinin yetkisine güveniniz.

Bize başvurunuz. Böylelikle gerekli onarım çalışmalarının, orijinal yedek parçalara sahip, eğitilmiş servis teknisyenler tarafından yapıldığından emin olabilirsiniz.



## Teknik veriler

### Ebatlar:

85 x 60 x 55 cm

(Yükseklik x Genişlik x Derinlik)

### Ağırlık:

66 - 73 kg\*

### Elektrik bağlantısı:

Nominal gerilim: 220–240 V / 50 Hz

Nominal akım: 10 A / 13 A\*

Nominal güç: 1900 - 2300 W

### Su basıncı:

100 - 1000 kPa (1-10 bar)

### Kapalı durumda güç tüketimi:

0,10 W

### Kapatılmamış durumda güç tüketimi:

0,50 W

\* modele bağlı



## Aquastop garantisi

### Yalnızca Aquastop içeren cihazlar için

Satıcıya karşı yapılan satın alma sözleşmesinden doğan garanti taleplerine ve sunduğumuz cihaz garantisine ek olarak aşağıdaki koşullarda yedek parça sağlıyoruz:

1. Aquastop sistemimizdeki bir hata nedeniyle su hasarı meydana gelirse, makineyi özel kullanımları için kullanan kullanıcıların zararını karşılıyoruz.
2. Sorumluluk garantisi cihaz kullanım ömrü boyunca geçerlidir.
3. Garanti talebinin ön koşulu, Aquastop içeren cihazın kullanma kılavuzumuzda açıklandığı gibi uygun şekilde yerleştirilmiş ve bağlantılarının yapılmış olmasıdır; uygun şekildeki Aquastop uzatması (orijinal aksesuar) da buna dahildir. Sağladığımız garanti, musluktaki Aquastop bağlantısına olan arızalı hatları veya bağlantı parçalarını kapsamaz.
4. Aquastop içeren cihazları temel olarak çalışma sırasında gözetim altında tutmanız veya musluk kapatıldıktan sonra emniyete almanız gerekmez. Yalnızca uzun süre evde olmayacağınız zaman, örn. birkaç hafta sürecek tatillerde musluğu kapatmanız gerekir.



## Bosch Ev Aletleri'ni satın aldığınız için teşekkür ederiz!

Yeni cihazınızı şimdi MyBosch'a kaydedin ve aşağıdakilerden doğrudan faydalanın:

- Cihazınız için uzmanlar tarafından verilen t yolar ve ipuları
- Garanti s resi uzatma seenekleri
- Aksesuar ve yedek paralar iin indirimler
- Elinizin altında dijital kullanım kılavuzu ve t m cihaz verileri
- Bosch Ev Aletleri Servisine kolay eriřim

 cretsiz ve kolay kayıt iřlemi – cep telefonunuzla da gerekleřtirebilirsiniz:

[www.bosch-home.com/welcome](http://www.bosch-home.com/welcome)

**BOSCH**  
HOME APPLIANCES  
**SERVICE**

## Yardıma mı arıyorsunuz? Burada bulabilirsiniz.

Bosch ev aletleri, sorunlara y nelik oz mler veya Bosch uzmanından bakım gibi ihtiyalarınızla ilgili uzman tavsiyeleri.

Bosch'un size destek verebileceėi pek ok yol hakkında her Őeyi  grenin:

[www.bosch-home.com/service](http://www.bosch-home.com/service)

**T m  lkelerin iletiřim verileri, ekteki hizmet rehberinde listelenmiřtir.**

 retici Firma :

**BSH Ev Aletleri ve Sanayi Ticaret A.Ő.**

Fatih Sultan Mehmet Mah. Balkan Cad. No:51

 mraniye-Istanbul-T rkiye

Tel.: 0216 528 90 00

Fax: 0216 528 99 99



**9001383800** (9905)

tr