



Register your new Bosch now:
www.bosch-home.com/welcome



Torktumlare
WTR85VB8SN/I8SN/S8SN/M8SN



BOSCH

sv Bruks-och monteringsanvisning

Din nya torktumlare

Du har bestämt dig för en torktumlare av märket Bosch.

Ta några minuter och läs bruksanvisningen, så att du lär dig torktumlarens fördelar.

Varje torktumlare som lämnar fabriken uppfyller kraven i Bosch kvalitetssäkring när det gäller funktion och felfritt skick.

Mer information om våra produkter, tillbehör, reservdelar och service hittar du på vår webbsida www.bosch-home.com eller så kan du vända dig direkt till service.

Om bruks- och installationsanvisningen beskriver olika modeller finns avvikelserna angivna på respektive ställe.



Använd inte torktumlaren förrän du läst igenom denna bruks- och installationsanvisning!

Illustrationsregler

Varning!

Kombinationen av symbol och varningstext varnar för möjliga risksituationer. Livsfara eller risk för personskador om du inte följer anvisningarna.

Obs!

Varningstexten varnar för en eventuellt farlig situation. Risk för sak- och/eller miljöskador om du inte följer anvisningarna.

Anvisning/tips

Anvisningar om hur du använder enheten optimalt/nyttig information.

1. 2. 3. / a) b) c)

Siffror eller bokstäver markerar momenten.

■ / - / -

Rutor eller snedstreck markerar uppräkningspunkter.

Innehållsförteckning

 Avsedd användning	4	 Så använder du maskinen	24
 Säkerhetsanvisningar	4	Lägg i tvätten och slå på maskinen.	24
Barn/funktionshinderade/husdjur	4	Ställa in program	25
Installation	5	Slå på programmet	25
Användning	7	Programkörning	25
Rengöring/skötsel	9	Ändra program eller lägga i tvätt	25
 Spartips	10	Avbryta program	25
 Uppställning och anslutning	11	Programslut	25
Leveransomfattning	11	Ta ur tvätten och slå av maskinen	26
Uppställning	11	Tömma kondensattanken	26
Anslut maskinen	13	Ta bort ludd	27
Före första användningen	14	 Maskininställningar	28
Extratillbehör	14	Barnspärr	28
 Kortfattad bruksanvisning	15	Anpassa maskininställningarna	29
 Lär dig din maskin	16	 Rengöring och underhåll	31
Maskinöversikt	16	Rengöra maskinen	31
Panel	17	Rengöra fuktighetsgivaren	32
 Display	18	Rengöra golvenheten	33
 Programöversikt	20	 Hjälp till maskinen	36
 Programinställningar	22	 Transport av tumlaren	38
 Tvättgods	23	 Förbrukningsvärden	39
Förbehandla tvätten	23	Förbrukningstabell	39
Sortera tvätten	23	Effektivaste programmet för bomullstextilier	39
		 Tekniska data	40
		 Återvinning	40
		 Service	41

Avsedd användning

- Maskinen är bara avsedd för hemanvändning.
- Installera eller använd inte maskinen i utrymmen med frostrisk och/eller uteliknande förhållanden. Risk för maskinskador om restvattnet fryser. Slangarna kan spricka om de fryser.
- Maskinen är bara avsedd för torktumling och uppfräschning av vattentvättat tvättgodset som går att torktumla (se tvättråden på tvättgodset) i hemmet. All annan användning av maskinen är ej avsedd användning och inte tillåten.
- Maskinen är avsedd för användning upp till max. 4000 möh.

Innan du slår på maskinen:

Titta om det finns synliga skador på maskinen. Använd inte maskinen om den är trasig. Har du problem, kontakta din återförsäljare eller service.

Läs och följ bruks- och installationsanvisningarna samt all annan dokumentation som medföljer maskinen.

Spara dokumentationen för framtida bruk och ev. kommande ägare.

Säkerhetsanvisningar

Följande säkerhetsanvisningar och varningar är till för att skydda dig från personskador och omgivande materialskador.

Försiktighetsåtgärderna är viktiga, du måste även vara försiktig vid installation, skötsel, rengöring och användning av maskinen.

Barn/funktionshindrade/ husdjur

Varning Livsfara!

Barn eller andra som inte kan bedöma riskerna med att använda maskinen kan skada sig eller hamna i livsfarliga situationer. Obs!

- Barn över 8 år och personer med fysisk, sensorisk eller mental begränsning eller personer som saknar erfarenhet eller kunskap får bara använda maskinen om någon ansvarig övervakar eller instruerar hur man använder maskinen säkert samt de förstått riskerna med att använda maskinen.
- Låt inte barn leka med maskinen.
- Låt inte barn rengöra eller sköta maskinen utan uppsikt.
- Håll barn under 3 år och husdjur borta från maskinen.

- Lämna inte maskinen utan uppsikt när barn eller andra som inte kan bedöma riskerna är i närheten.

Varning **Livs fara!**

Barn kan bli inlåsta i maskinen och hamna i en livsfarlig situation.

- Ställ inte maskinen bakom en dörr, det kan blockera luckan så att den inte öppnar ordentligt.
- När maskinen är uttjänt, dra ut kontakten ur uttaget **innan** du kapar sladden och slår sönder lucklåset.

Varning **Kvävningsrisk!**

Barn kan sno in sig i förpackning/plastfolie eller förpackningsdetaljer om de leker med dem, de kan även dra dem över huvudet och kvävas. Håll förpackning, plastfolie och förpackningsdetaljer utom räckhåll för barn.

Varning **Förgiftningsrisk!**

Tvättmedel och -tillsatser kan ge förgiftning vid förtäring. Om du av misstag sväljer dem, sök läkarvård. Håll tvättmedel och -tillsatser utom räckhåll för barn.

Varning **Irriterar ögon/hud!**

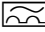
Kontakt med tvättmedel och -tillsatser kan ge ögon-/hudirritation. Skölj ögon/hud noggrant vid kontakt med tvättmedel och -tillsatser. Håll tvättmedel och -tillsatser utom räckhåll för barn.

Installation

Varning **Risk för elstötar/brand/ materialskador/maskinskador!**

Är maskinen inte installerad ordentligt kan det leda till livsfarlig situation. Kontrollera följande:

- uttagets matarspänning matchar maskinens märkspänning (märkskylten). Anlutningseffekt och avsäkring står också på märkskylten.
- Enheten får inte bli matad via externbrytande enhet som t.ex. en timer eller vara ansluten till krets som annan enhet slår på och av.
- kontakt och jordat uttag matchar och ger ordentlig jordning.
- Installationen ska ha rätt ledningsarea.
- Det ska alltid gå att komma åt kontakten. Om det inte går så krävs fast installation med 2-polig brytare som uppfyller elsäkerhetsföreskrifterna.

- Använd bara jordfelsbrytare märkta: . Märkningen är enda sättet att se att den uppfyller gällande föreskrifter.

⚠ Varning
**Risk för elstötar/
materialsador/maskinsador!**

Är maskinens sladd ändrad eller skadad, så finns risk för elstöt, kortslutning eller brand på grund av överhettning. Sladden får inte bli veckad, klämd eller ändrad och inte heller komma i kontakt med värmekällor.

⚠ Varning
**Brandrisk/risk för
materialsador/maskinsador!**

Förlängningssladdar och grenuttag kan leda till brand på grund av överhettning eller kortslutning.

Anslut enheten direkt i rätt installerat, jordat uttag. Använd inte förlängningssladdar, grenuttag och sladdosor.

⚠ Varning
**Risk för personskada/
materialsador/maskinsador!**

- Maskinen kan vibrera och vandra vid användning, risk för person- eller materialskada.
Ställ maskinen på rent, jämnt, stabilt underlag. Nivellera maskinen med vattenpass och skruvfötterna.
- Ställer du maskinen fel ovanpå tvättmaskinen vid pelarmontering finns risk för personskada, material- och/eller maskinskada.
Pelarmontering ovanpå tvättmaskin kräver att maskinerna har samma djup och bredd och att du använder ev. monteringsatts.
→ *Sidan 14*
Maskinerna **MÅSTE** vara fastsatta med pelarmonteringsatts. All annan pelarmontering är förbjuden.
- Tar du tag i maskinens utstickande delar (t.ex. luckan) för att lyfta eller flytta maskinen, så kan de gå av och ge personsador. Ta inte tag i maskinens utstickande delar för att flytta maskinen.

⚠ Varning**Risk för personskador!**

- Maskinen är mycket tung. Lyft kan ge personskador. Lyft inte maskinen själv.
- Maskinen har vassa kanter som kan skära dig i händerna. Ta inte på maskinens vassa kanter. Använd skyddshandskar vid lyft.
- Risk för snubbling och personskador om du inte drar slang och sladd ordentligt. Dra slangar och sladdar så att ingen riskerar att snubbla på dem.

Användning**⚠ Varning****Explosions-/brandrisk!**

Tvättgods som varit i kontakt med lösningsmedel, olja, vax, vaxborttagning, färg, fett eller fläckborttagning kan medföra både brand- och explosionsrisk om du kör det i torktumblaren. Obs!

- Skölj tvätten noga i varmvatten och tvättmedel innan du torktumlar den i maskinen.
- Lägg bara i tvättat tvättgods för torktumling.
- Använd inte maskinen om du rengjort tvättgodset med industrikemikalier.

⚠ Varning**Explosions-/brandrisk!**

- Om det finns restmaterial i luddfiltret kan det antändas vid torktumling så att maskinen börja brinna eller exploderar. Rengör luddfiltret regelbundet.
- Vissa objekt kan antändas vid torktumling så att maskinen börja brinna eller exploderar. Ta ut tändare och tändstickor ur fickorna på plaggen.
- Koldamm eller mjöl i luften runt maskinen kan ge en dammexplosion. Se till så att området runt maskinen är rent när den är igång.

⚠ Varning**Brandrisk/risk för materialsador/maskinsador!**

Maskinen innehåller R290, ett miljövänligt men brandfarligt kylmedium. Håll öppna lågor och tändkällor borta från maskinen.



Varning

Risk för brand/materialskada/maskinskada!

Avbryter du ett program innan torkcykeln är klar, så hinner tvättgodset inte svalna tillräckligt utan kan antändas och ge material- eller maskinskador.

- Sista delen av torkcykeln blir tvättgodset inte uppvärmt (avsvalningscykel). Funktionen är till för att hålla tvättgodset på en temperatur som inte skadar det.
- Slår du av maskinen innan torkcykeln är klar måste du ta ut all tvätt ur trumman direkt och sprida ut den (för att fördela värmen).

Varning

Förgiftningsrisk/risk för materialskada!

Kondensatet är inte drickbart, det kan vara kontaminerat med ludd. Kontaminerat kondensat kan vara hälsofarligt och ge materialskador.

Drick eller återanvänd det inte.

Varning

Förgiftningsrisk!

Rengöringsmedel som innehåller lösningsmedel kan avge giftiga ångor. Använd inte rengöringsmedel som innehåller lösningsmedel.

Varning

Risk för personskador!

- Om du stöder/sätter dig på öppen lucka, så kan maskinen välta och ge personskador. Stöd dig inte mot luckan när den är öppen.
- Klättrar du upp på maskinen, så kan toppskivan gå sönder och ge personskador. Klättra inte upp på maskinen.
- Sträck dig aldrig in i trumman när den roterar, risk för handskador. Vänta tills trumman stannat.

Obs!

Material-/maskinskador

- Överskrider du maximal tvättmängd kan maskinen inte fungera som den ska och kan det ge material- och maskinskador. Överskrid inte maximal torr tvättmängd. Se till så att du inte överskrider maximal tvättmängd i programmen → *Sidan 20*.
- Torktumlar du utan ludduppsamling (t.ex. luddfilter, luddenhet beroende på maskinspecifikation) eller med ofullständig eller trasig ludduppsamling, så kan det ge maskinskador. Torktumla inte utan eller med ofullständig eller trasig ludduppsamling.

- Maskinens luftintag kan suga in lätta föremål som hår och ludd när maskinen är igång. Håll rent runt maskinen.
- Skumplast och -gummi deformeras eller smälter vid torktumling. Torktumla inte tvättgods som innehåller skumplast och -gummi.
- Överdoserar du tvättmedel eller -tillsatser kan det ge material- och maskinskador. Följ alltid tillverkarens doseringsanvisningar för tvättmedel/-tillsatser/ textilvårdsprodukter och sköljmedel.
- Blir maskinen överhettad, så fungerar den inte som den ska och det kan ge material- och maskinskador. Se till så att maskinens luftintag inte är blockerat när den är igång och att området runtom är välventilerat.

Rengöring/skötsel

Varning **Livsfara!**

Maskinen är eldriven. Risk för elstötar om du kommer åt strömförande komponenter! Obs!

- Slå av maskinen. Gör maskinen strömlös (dra ur kontakten).
- Ta aldrig i kontakten med fuktiga händer.
- Dra alltid i kontakten när du drar ur, inte i sladden, annars kan du skada sladden.
- Gör inga tekniska förändringar på maskinen eller funktionerna.
- Det är bara våra servicetekniker och behörig elektriker som får reparera maskinen eller arbeta på den. Samma sak gäller vid sladdbyte, om det behövs.
- Reservsladdar går att beställa hos service.

Varning **Förgiftningsrisk!**

Rengöringsmedel som innehåller lösningsmedel kan avge giftiga ångor. Använd inte rengöringsmedel som innehåller lösningsmedel.

Varning

Risk för elstötar/material-/maskinskador!

Om det kommer fukt i maskinen kan det kortsluta den.

Rengör inte maskinen med högtryckstvätt, ångtvätt, slang eller vattenspruta.

Varning

Risk för personskada/materialskada/enhetskada!

Användning av reservdelar och tillbehör från andra tillverkare är farligt och kan ge person-, material-, och maskinskador. För att undvika risker, använd bara originaltillbehör och originalreservdelar.

Obs!

Material-/maskinskador

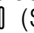
Rengörings- och förbehandlingsmedel (t.ex. fläckborttagning, förbehandlingspray) kan skada maskinens ytor vid kontakt. Obs!

- Låt inte medlen komma i kontakt med maskinens ytor.
- Rengör bara maskinen med vatten och mjuk, fuktad trasa.
- Ta bort tvättmedelsstänk och andra rester direkt.

Spartips

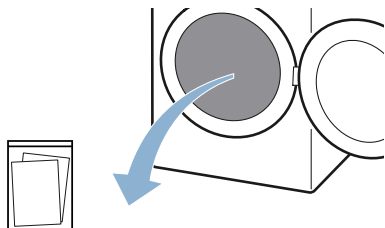
- Centrifugera tvätten före torktumling. Ju torrare tvätt, desto kortare programtid och lägre effektförbrukning.
- Fyll maskinen med maximal tvättmängd för programmet.

Anvisning: Överskrider du max. tvättmängd, så blir programtiden längre och effektförbrukningen högre.

- Använd maskinen i ventilerat utrymme och se till så att maskinens luftintag är fritt och luftutbytet är tillräckligt.
- Ta bort luddet i maskinen med jämna mellanrum. Nedluddad maskin ger längre programtid och högre effektförbrukning.
- Använder du inte maskinen före programstart eller efter programslut, så slår maskinen automatiskt om till energisparläge. Display och kontrollampor slocknar efter några minuter och  (Start/Pause) blinkar. Du slår av energisparläget genom att använda maskinen igen, t.ex. genom att öppna och stänga luckan.

Uppställning och anslutning

Leveransomfattning



Medföljande dokumentation (t.ex. bruks- och monteringsanvisning)

1. Ta bort allt förpackningsmaterial och alla skyddshöljen på maskinen.
2. Öppna luckan.
3. Ta ut alla tillbehör ur trumman. Nu kan du ställa upp och ansluta maskinen.

Obs!

Risk för sak- och maskinskador!

Finns det kvar föremål i trumman som inte är avsedda för användning i maskinen, så kan det leda till sak- och maskinskador.

Ta bort föremålen och alla tillbehör ur trumman.

Uppställning

Varning

Livs fara!

Barn kan bli inlåsta i maskinen och hamna i en livsfarlig situation.

- Ställ inte maskinen bakom en dörr, det kan blockera luckan så att den inte öppnar ordentligt.
- När maskinen är uttjänt, dra ut kontakten ur uttaget **innan** du kapar sladden och slår sönder lucklåset.

Varning

Explosions-/brandrisk!

Koldamm eller mjöl i luften runt maskinen kan ge en dammexplosion. Se till så att området runt maskinen är rent när den är igång.

Varning

Brandrisk/risk för materialskador/ maskinskador!

Maskinen innehåller R290, ett miljövänligt men brandfarligt kylmedium. Håll öppna lågor och tändkällor borta från maskinen.



⚠ Varning

Risk för personskada/materialskada/maskinskada!

- Maskinen kan vibrera och vandra vid användning, risk för person- eller materialskada.
Ställ maskinen på rent, jämnt, stabilt underlag. Nivellera maskinen med vattenpass och skruvföterna.
- Ställer du maskinen fel ovanpå tvättmaskinen vid pelarmontering finns risk för personskada, material- och/eller maskinskada.
Pelarmontering ovanpå tvättmaskin kräver att maskinerna har samma djup och bredd och att du använder ev. monteringsatts. → *Sidan 14*
Maskinerna **MÅSTE** vara fastsatta med pelarmonteringsatts. All annan pelarmontering är förbjuden.
- Tar du tag i maskinens utstickande delar (t.ex. luckan) för att lyfta eller flytta maskinen, så kan de gå av och ge personskador.
Ta inte tag i maskinens utstickande delar för att flytta maskinen.

⚠ Varning

Risk för personskador!

- Maskinen är mycket tung. Lyft kan ge personskador.
Lyft inte maskinen själv.
- Maskinen har vassa kanter som kan skära dig i händerna.
Ta inte på maskinens vassa kanter.
Använd skyddshandskar vid lyft.

Obs!

Material-/maskinskador

Blir maskinen överhettad, så fungerar den inte som den ska och det kan ge material- och maskinskador.
Se till så att maskinens luftintag inte är blockerat när den är igång och att området runt om är välventilerat.

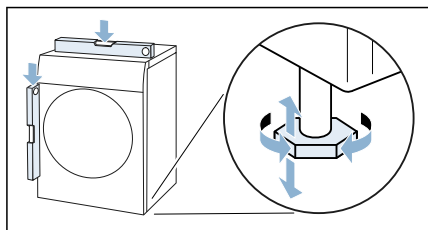
Obs!

Risk för sak- och maskinskador!

Maskinen funktionsprovades innan den lämnade fabriken och kan innehålla restvatten. Restvattnet kan rinna ut om maskinen blir lutad mer än 40°.

Ställ upp maskinen såhär:

1. Ställ upp maskinen på rent, jämnt och stadigt underlag.
2. Kontrollera att maskinen är i våg med vattenpass.



3. Rikta upp maskinen med maskinföterna, om det behövs.
Nu kan du ansluta maskinen.

Anvisningar

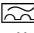
- Alla maskinföterna måste stå stadigt på underlaget.
- Om maskinen inte är i våg, så kan det ge oljud, vibrationer och ojämn trumgång samt få restvatten att tränga ut ur maskinen.

Anslut maskinen

Varning

Risk för elstötar/brand/materialskador/maskinskadorna!

Är maskinen inte installerad ordentligt kan det leda till livsfarlig situation. Kontrollera följande:

- uttagets matarspänning matchar maskinens märkspänning (märkskylten). Anlutningseffekt och avsäkring står också på märkskylten.
- Enheten får inte bli matad via externbrytande enhet som t.ex. en timer eller vara ansluten till krets som annan enhet slår på och av.
- kontakt och jordat uttag matchar och ger ordentlig jordning.
- Installationen ska ha rätt ledningsarea.
- Det ska alltid gå att komma åt kontakten. Om det inte går så krävs fast installation med 2-polig brytare som uppfyller elsäkerhetsföreskrifterna.
- Använd bara jordfelsbrytare märkta: . Märkningen är enda sättet att se att den uppfyller gällande föreskrifter.

Varning

Risk för elstötar/materialskador/maskinskadorna!

Är maskinens sladd ändrad eller skadad, så finns risk för elstöt, kortslutning eller brand på grund av överhettning.

Sladden får inte bli veckad, klämd eller ändrad och inte heller komma i kontakt med värmekällor.

Varning

Brandrisk/risk för materialskadorna/maskinskadorna!

Förlängnings-sladdar och grenuttag kan leda till brand på grund av överhettning eller kortslutning.

Anslut enheten direkt i rätt installerat, jordat uttag. Använd inte förlängnings-sladdar, grenuttag och sladdosor.

Varning

Risk för personskadorna!

Risk för snubbling och personskadorna om du inte drar slang och sladd ordentligt.

Dra slangar och sladdar så att ingen riskerar att snubbla på dem.

Anslut maskinen såhär:

1. Sätt maskinens kontakt i uttaget.
2. Se till så att kontakten sitter i ordentligt.

Maskinen är klar att använda.

Obs!

Risk för sak- och maskinskadorna!

Maskinen innehåller kylmedium och kan bli skadad om du kör den direkt efter transport.

Låt maskinen stå i två timmar före användning.

Anvisning: Är du osäker, låt en behörig servicetekniker ansluta maskinen.

Före första användningen

Innan du slår på maskinen:

Titta om det finns synliga skador på maskinen. Använd inte maskinen om den är trasig. Har du problem, kontakta din återförsäljare eller service.

Anvisning: Maskinen är redo att användas efter korrekt uppställning och anslutning. Du behöver inte göra något mer.

Extratillbehör

Extratillbehör köper du* hos service:

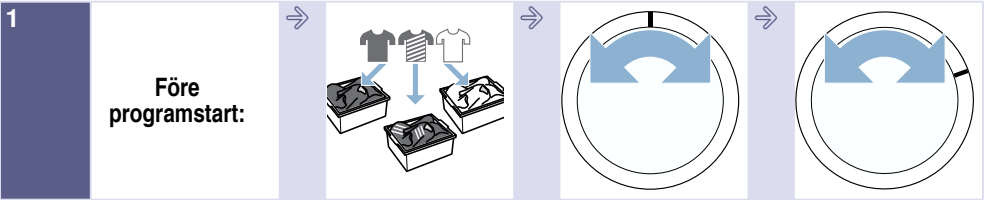
- **Yllekorg:**
Torka eller vädra enstaka ylletextilier, sportskor och gosedjur i yllekorgen.
– Beställningsnummer: **WMZ20600**.
- **Stativ:**
Stativet får upp tumlaren och ger smidigare lastning och tömning. Du kan transportera tvätten med den utdragbara tvättkorgen i stativet.
– Beställningsnummer: **WMZ20500**.
- **Monteringsats för tvättpelare:**
Tumlaren går att ställa ovanpå en matchande tvättmaskin med samma djup och bredd för att spara plats. Du måste fästa tumlaren på tvättmaskinen med monteringsatsen.
– Beställningsnummer med utdragbar bänkskiva: **WTZ27400**
– Beställningsnummer utan utdragbar bänkskiva: **WTZ27410**.
- **Anslutningsats:**
Du kan tappa av maskinens kondensat via avloppsslangen till avloppet. I så fall behöver du inte tömma kondensattanken vid och efter tumling.
– Beställningsnummer: **WTZ1110**

* beroende på maskinens utförande



Kortfattad bruksanvisning

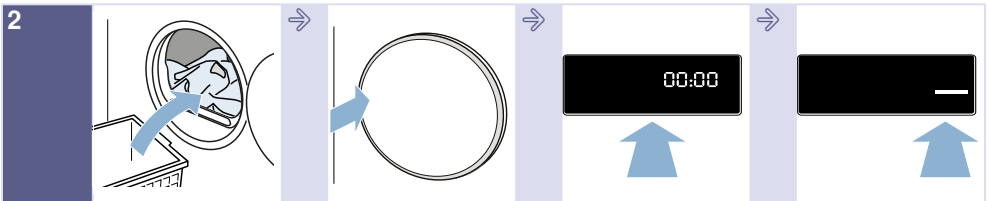
Anvisning: Maskinen ska vara rätt installerad och ansluten. → *Sidan 11*



Sortera tvätten.

Slå på maskinen.

Välj program.

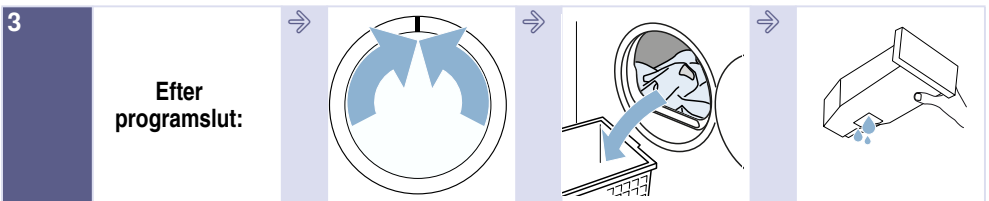


Öppna luckan och lägg i tvätten.

Stäng luckan.

Om det behövs:
ändra
programinställningarna.

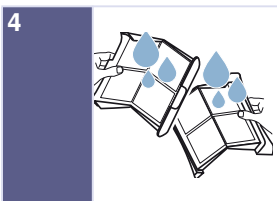
Slå på programmet.



Slå av maskinen.

Öppna luckan och ta ur tvätten.

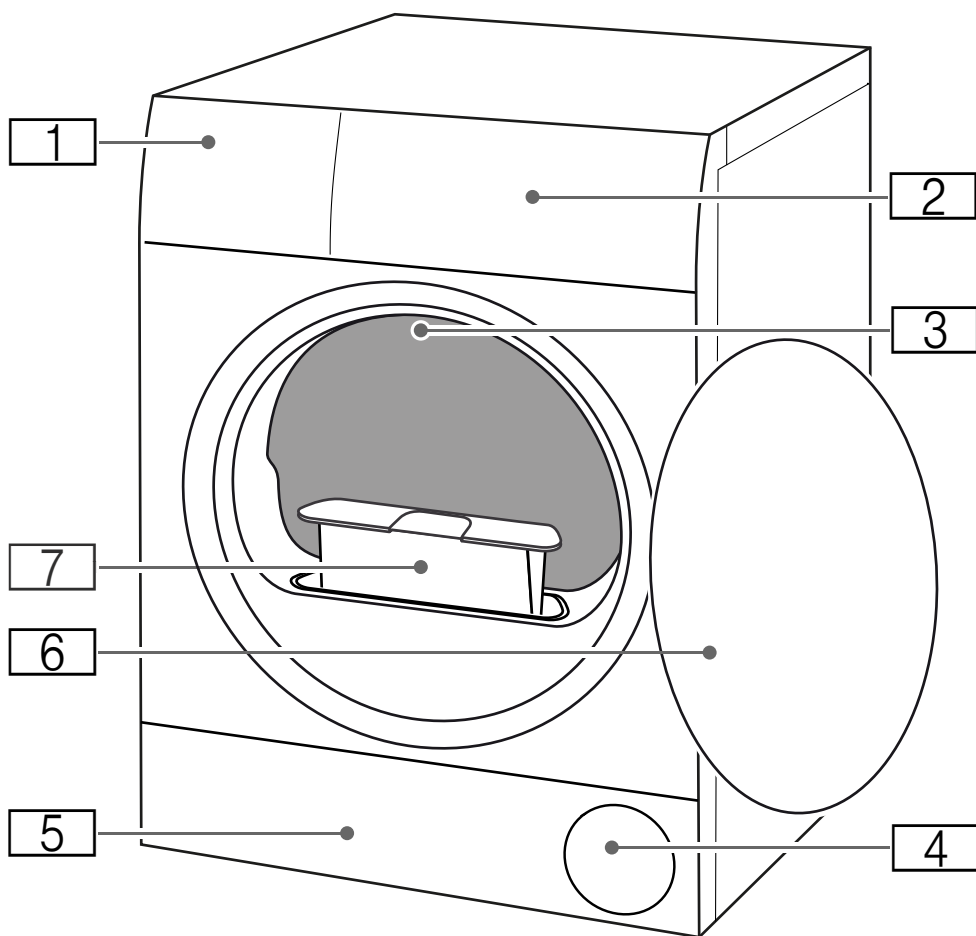
Töm kondensattanken.



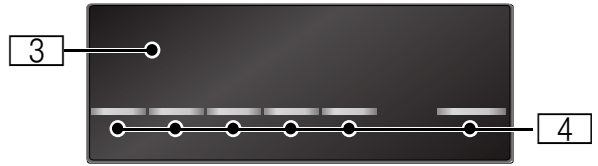
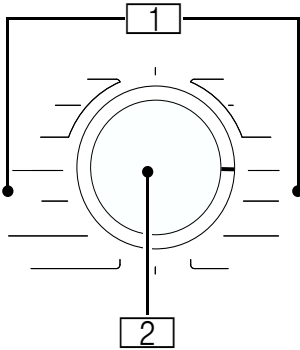
Ta bort luddet.

Lär dig din maskin

Maskinöversikt



- 1** Kondensattank
- 2** Panel
- 3** Trumbelysning (beroende på maskinutförande)
- 4** Luftintag
- 5** Servicelucka på golvenheten
- 6** Lucka
- 7** Luddfilter

Panel

1

Program .

2

Programvred

- Slå på/av maskinen
- Ställa in program/torkinställning

3

Display

Visar information och inställningar

4





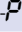
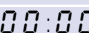
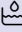
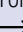

Knappar

för programinställningar och extrafunktioner/maskininställningar



Display







Indikering	Beskrivning	Information
	Programstatus:	lyser: statusindikering
	Torktumling	
	Torkinställning Stryktorrt	
	Torkinställning Skåptorrt	
	Strykfritt	
	Paus	
<i>End</i>	Programslut	
	Programtid	Beräknad programtid i timmar och minuter.
	Tömma condensattanken → <i>Sidan 26</i>	<ul style="list-style-type: none"> ■ Töm och sätt i condensattanken. → <i>Sidan 26</i> Tryck sedan på  (Start/Pause). ■ Har du installerat avloppsslang* som tillval, se till så att den: <ul style="list-style-type: none"> - är rätt ansluten. - inte har några veck. - inte är blockerad eller igensatt, t.ex. av avlagringar. ■ Kontrollera om det hamnat främmande föremål i golvenheten. Öppna serviceluckan och ta bort de främmande föremålen.
	Luddfilter Golvenhet	Ta bort luddet → <i>Sidan 27</i> Rengör golvenheten → <i>Sidan 33</i>

Hot	CoolDown	<p>Torktumling kan ge höga temperaturer. CoolDown-processen sänker trumtemperaturen för att kyla tvättgodset. Öppnar du inte luckan, så går CoolDown-processen igång automatiskt inom 30 sekunder i följande fall:</p> <ul style="list-style-type: none"> ■ du pausar programmet ■ du avbryter programmet <p>Maskinen går fortfarande att styra under CoolDown-processen.</p> <p>Anvisningar</p> <ul style="list-style-type: none"> ■ Trumman roterar under CoolDown-processen även om du pausat maskinen. ■ Byt inte program under CoolDown-processen. ■ Temperaturregleringen kan ta upp till 10 minuter.
------------	----------	---

Programinställningar

Mer information om programinställningar: → *Sidan 22*

 (Start/Pause)	Starta eller pausa/avbryt programmet	<ul style="list-style-type: none"> ■ lyser: programmet är startat. ■ blinkar: programmet pausar.
	Torkgrad	En torkinställnings torkgrad är på
	Strykfritt	Strykfritt 60 min. på
	Skontorkning	Skontorkning för ömtåliga textilier på

Maskininställningar

Mer information om maskininställningar: → *Sidan 28*

	Barnspärr	<ul style="list-style-type: none"> ■ lyser: barnspärren är på ■ blinkar: det går inte att använda kontrollerna. Barnspärren är på. → <i>Sidan 28</i>
--	-----------	--



Programöversikt

Program	Maximal tvättmängd
Programnamn Kort förklaring av programmet resp. för vilka textilier programmet är avsett.	maxtvättmängden bygger på textilernas torrvekt
Bomull Slitstarka textilier, textilier av bomull eller linne som tål vittvätt.	8 kg
Sport Snabbtorkande kläder av funktionsmaterial och syntet.	1,5 kg
Handdukar Slitstarka handdukar och badrockar av bomull.	6 kg
Mix Blandad tvätt med textilier av bomull och syntet.	3 kg
Tidsprogram varmt Tidsstyrda program för alla slags textilier förutom siden. Avsett för tidigare tumlad eller lätt fuktig tvätt samt eftertorkning av flerlagers, tjockt tvättgods.	3 kg max. tvättmängd för ylle/gosedjur i korgen: 1 full korg max. tvättmängd för skor i korgen: 1 par
Anvisningar <ul style="list-style-type: none"> ■ Torka alltid ylle, sportskor och gosedjur i yllekorg. ■ Tidsstyrda program känner inte av tvättgodsets restfuktighet automatiskt. Är tvätten fortfarande fuktig efter torktumling, kör om programmet och förläng programtiden, om det behövs. → "Programinställningar" på sidan 22 	
Tidsprogram kallt Tidsstyrt program för alla textilier utom ylle och siden. Uppfräschning eller vädring av knappt använt tvättgods.	3 kg
Anvisning: Du kan anpassa programtiden. → "Programinställningar" på sidan 22	
Syntet Textilier av syntet och blandväv.	3,5 kg
Skjortor Skjortor/blusar av bomull, linne, syntet eller blandmaterial.	1,5 kg
Anvisning: Tvättgods som du torktumlar och sedan stryker och hänger upp. Restfuktigheten blir då jämnt fördelad.	
Super 40' Blandat tvättgods av syntet och lätt bomull.	1 kg

Yllefinish**0,5 kg**

Maskintvättbara textilier av ull eller ullblandning.

Anvisningar

- Textilerna blir fluffiga, men inte torra eller tvättade.
- Ta ur textilerna vid programslutet och låt dem torka.

Fintvätt**2 kg**

Ömtåliga, tvättbara textilier t.ex. av satäng, syntet eller blandmaterial.

P+ Programinställningar

Programinställning	Funktion
Anvisning:	Det går inte att slå på vissa inställningar i alla program. Du får upp aktiverade inställningar på programvredet (torkinställningen) eller framlyfta ljusare på displayen. Du kan ändra aktiverade inställningar eller avaktivera dem genom att vrida på programvredet eller trycka flera gånger på resp. knapp.
Torkinställning :	Torkinställningen anger hur fuktigt eller torrt tvättgodset är vid programslut. Välj en torkinställning med programvredet som matchar tvättgodset du ska tumla.
Extra skåptorr	Flerlagrigt, tjockt tvättgods som är svårtumlat.
Skåptorr	Normalt, enlagers tvättgods.
Stryktorrt	Normalt, enlagers tvättgods som har rätt fuktighet för att stryka eller hänga upp efter torktumling.
☼ (Anpassa torkning)	Är tvätten fortfarande för fuktig efter torktumling, så kan du anpassa torkinställningens torkgrad genom öka på den i steg från ☼* till ☼*. Det ger längre programtid men samma temperatur. Har du anpassat torkgraden i en torkinställning, så ligger inställningen kvar även när du slagit av maskinen.
⌚ (Tidsstyrt)	Torktiden i tidsstyrda program går att förlänga upp till max. 3 timmar i 10-minuterssteg.
⌚ (Färdig om)	Du kan fördröja programslutet upp till max. 24 timmar före programstart . Du får upp inställt timantal som t.ex. 8 h på displayen som räknar ned tills programmet börjar. Du får du upp programtiden efter programstart. Anvisning: Programtiden ingår i Färdig om-tiden.
🌀 (Skrynkelskydd)	Trumman snurrar med regelbundna intervall efter programslut för att undvika skrynkling. Du kan förlänga den automatiska strykfrifunktionen med 60 minuter efter varje program (🌀*).
🌿 (Skontorkning)	Sänkt temperatur för ömtåliga textilier som t.ex. polyakryl eller elastan, men kan ge längre torktid.



Tvättgods

Förbehandla tvätten

Varning

Explosions-/brandrisk!

Vissa objekt kan antändas vid torktumling så att maskinen börja brinna eller exploderar.

Ta ut tändare och tändstickor ur fickorna på plaggen.

Obs!

Risk för skador på trumma och textilier!

Finns det föremål i plaggens fickor kan du skada trumma och textilier vid användning. Töm alla fickor på plaggen på t.ex. metalldelar.

Förbered tvättgodset såhär:

- Knyt skärp och band till förkläden osv. eller använd tvättpåse.
- Stäng alla blixtlås, hakar, öglor och knappar. Knäpp ihop stora tvättplagg, t.ex. påslakan.
- Torka alltid mycket små textilier, t.ex. barnstrumpor, tillsammans med större tvättplagg, t.ex. handdukar.
- Använd ett tidprogram för enskilda tvättplagg.
- Trikåstickade textilier som t.ex. T-shirtar och trikåplagg krymper ofta vid den första torktumlingen. Använd ett skonprogram.
- Låt inte syntettvätt bli snustorr. Det finns risk att tvätten blir skrynklig.
- Många tvätt- och klädvårdsmedel, t.ex. stärkelse eller sköljmedel, innehåller partiklar som kan avsätta sig på fuktighetsgivaren. Det kan försämra inte bara givarens funktion utan även torkresultatet.

Anvisningar

- Dosera tvätt- och sköljmedel enligt tillverkarens anvisningar för tvättgods som du ska tumla efter tvätt.
- Rengör fuktighetsgivaren regelbundet → *Sidan 32.*

Sortera tvätten

Anvisning: Lägg i tvättgodset separat i maskinen. Undvik hopsnodd tvätt, så får du bättre slutresultat.

Obs!

Risk för sakskador på tumlare och textilier!

Tvättgods som inte tål torktumling kan skada maskinen och tvättgodset vid torktumling. Sortera tvätten efter tvättråden före torktumling:

- Går att torktumla
- Torktumla på normal temperatur
- Torktumla på låg temperatur
- Går inte att torktumla

Tänk på följande när du sorterar det du ska torktumla:

- Tumla bara tvättgods av samma tygsort och struktur tillsammans, så får du ett jämnt torkresultat. Tumla tunna, tjocka eller flerlagres textilier tillsammans torkar de olika fort.
- Följ torkprogrammets torkanvisning. → *"Programöversikt" på sidan 20*

Anvisning: Tycker du tvätten är för fuktig efter tumling, så kan du välja ett tidsstyrt program för att torka klart den.

Obs!

Risk för sakskador på maskin och textilier!

Följande textilier går **inte** att torktumla:

- tvättgods nedsmutsat med lösningsmedel, vax eller fett.
- Otvättade textilier.
- Ej luftgenomsläppliga textilier, t.ex. gummerat tvättgods.
- Känsliga textilier, t.ex. siden och syntetgardiner.

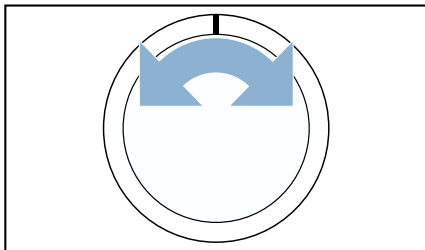


Så använder du maskinen

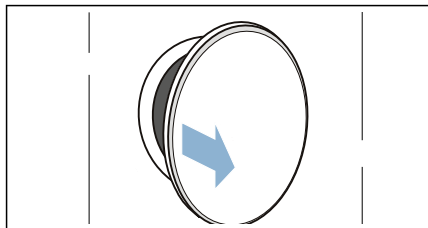
Lägg i tvätten och slå på maskinen

Anvisning: Maskinen ska vara rätt installerad och ansluten. → *Sidan 11*

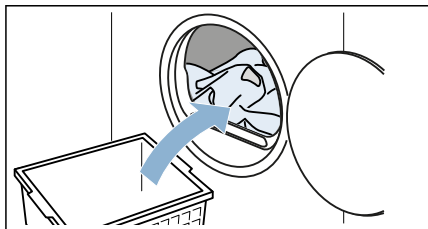
1. Förbered och sortera tvätten.
2. Slå på maskinen genom att vrida på programvredet.



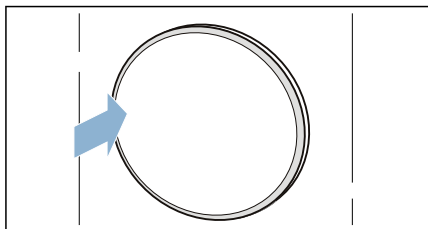
3. Öppna luckan.
Kontrollera att trumman verkligen är tom. Töm den om så inte är fallet.



4. Skaka ur textilierna innan du lägger dem i trumman.



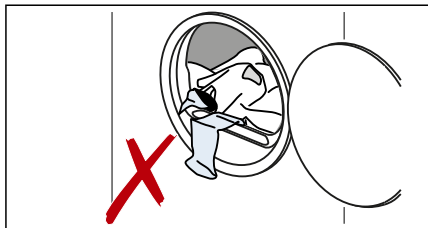
5. Stäng luckan.



Obs!

Risk för sakskador på maskin eller textilier!

Kläm inte tvättgodset i luckan.

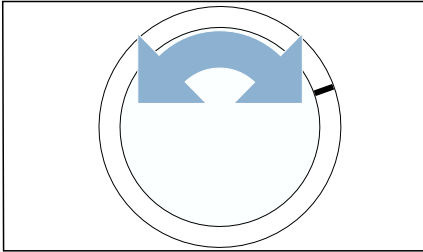


Anvisning: Trumbelysningen är tänd när du öppnar, stänger luckan samt slår på programmet. Trumbelysningen slår av automatiskt.

Ställa in program


Anvisning: Är barnspärren på, så måste du slå av den innan du gör programinställningar. → *Sidan 28*

1. Ställ in det program du vill ha.



2. Anpassa programinställningarna, om det behövs.
→ *"Programinställningar"*
på *sidan 22*

Slå på programmet

Tryck på  (Start/Pause).

Anvisning: Vill du låsa programmet så att det inte går att ändra av misstag, så slår du på barnspärren. → *Sidan 28*

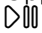

Programkörning

Du får upp programstatusen på displayen.

Anvisning: Du får upp beräknad torktid för maximal tvättmängd när du väljer program. Fuktighetsgivaren känner av tvättgodsets restfuktighet vid torktumling. Maskinen anpassar sedan programtid och restidsvisning under gång beroende på restfuktigheten (förutom vid tidsstyrda program).


Ändra program eller lägga i tvätt

Du kan ta ur eller lägga i tvätt samt ändra eller anpassa program närsomhelst under tumlingen.

1. Öppna luckan eller tryck på  (Start/Pause) för att pausa.
Anvisning: Trumman roterar även om du pausat enheten när CoolDown är aktiverad. Du kan avbryta CoolDown närsomhelst genom att öppna luckan.
2. Lägg i eller ta ur tvätt.
3. Välj annat program eller annan programinställning, om du vill. → *"Programöversikt"*
på *sidan 20*
→ *"Programinställningar"*
på *sidan 22*
Anvisning: Byt inte program under CoolDown.
4. Stäng luckan.
5. Tryck på  (Start/Pause).

Anvisning: Programtiden på displayen blir uppdaterad efter tvättmängd och restfuktighet. De visade värdena kan ändra sig vid program- eller tvättmängdsändring.

Avbryta program

Du kan avbryta programmet närsomhelst genom att öppna luckan eller trycka på  (Start/Pause).

Obs!

Brandrisk! Tvätten kan börja brinna.

Ta ur och bred ut tvätten om du avbryter programmet, så att värmen går ur.

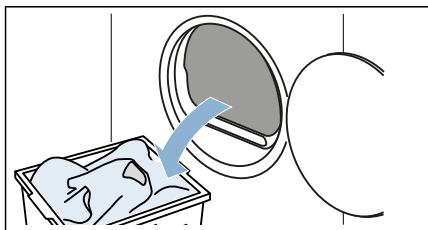
Programslut

Du får upp displayanvisningen: *End*

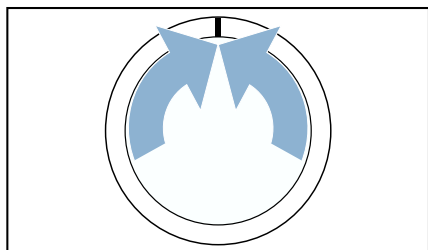
sv Så använder du maskinen

Ta ur tvätten och slå av maskinen

1. Ta ur tvätten.



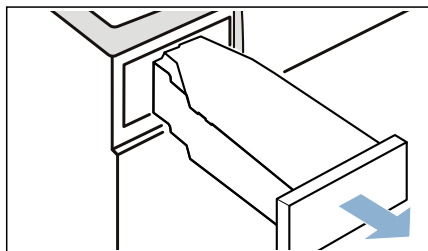
2. Slå av maskinen genom att vrida på programvredet.



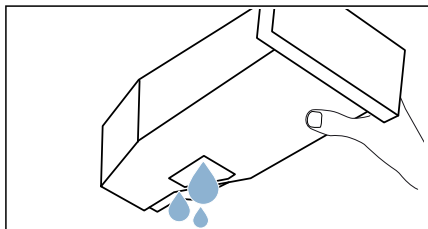
Tömma kondensattanken

Anvisning: Töm kondensattanken efter varje torktumling, annars kan tumlaren avbryta nästa torkprogram för att den är full.

1. Dra ut kondensattanken vågrätt.



2. Häll ut kondensvattnet.

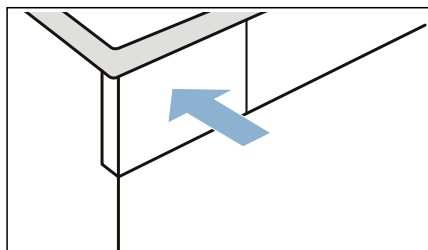


Obs!

Risk för hälso- och sakskador!

Kondensatet är inte avsett som dricksvatten, det kan vara förorenat med ludd. Smutsigt kondensat kan skada hälsa och material. Drink eller återanvänd det inte.

3. Skjut in kondensattanken så att den snäpper fast igen i maskinen.

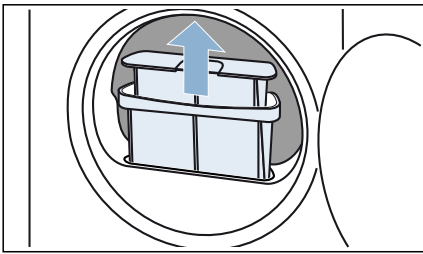


Ta bort ludd

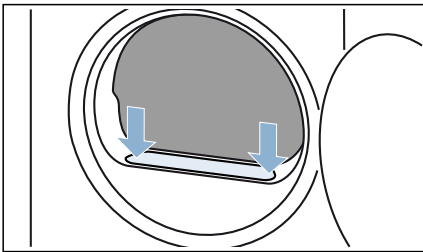
Anvisning: Luddfiltret fångar upp ludd och hår upp från tvätten vid torktumlingen. Igentäppt eller smutsigt luddfilter ger mindre luftflöde som begränsar maskinens kapacitet. Smutsigt luddfilter ger högre strömförbrukning och längre torktid.

Rengör luddfiltret efter varje tumling:

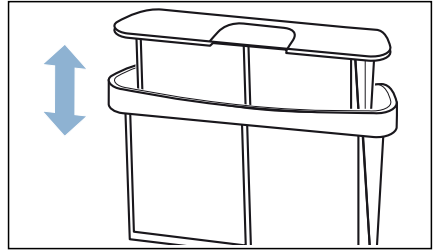
1. Öppna luckan och ta bort luddet från den.
2. Dra ut det tvådelade luddfiltret.



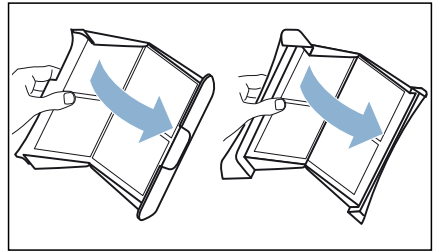
3. Ta bort luddet från fördjupningen i luddfiltret. Se till så att luddet inte faller ned i kanalen.



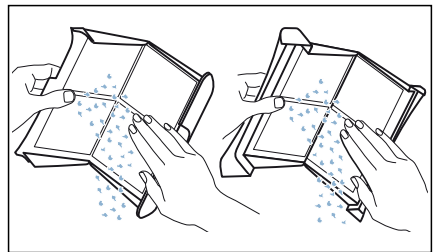
4. Dra isär det tvådelade luddfiltret.



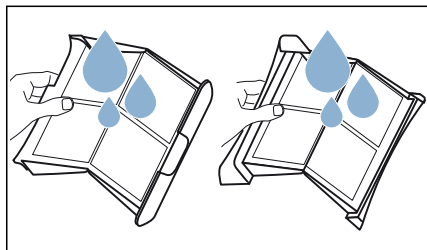
5. Fäll upp båda filtren.



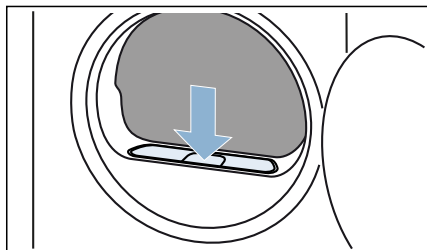
6. Ta bort luddet på båda silfiltren.



7. Skölj av luddet under rinnande varmvatten.



8. Torka av, fäll ihop och sätt i lufffiltren igen.



Obs!

Material-/maskinskador

Torktumlar du utan ludduppsamling (t.ex. lufffilter, luddenet beroende på maskinspecifikation) eller med ofullständig eller trasig ludduppsamling, så kan det ge maskinskador. Torktumla inte utan eller med ofullständig eller trasig ludduppsamling.



Maskininställningar

Du kan slå på/av eller anpassa maskininställningarna direkt.

Barnspärr

Du kan slå på och av enhetens barnspärr. Slår du på barnspärren så förhindrar du att kontrollerna blir påverkade av misstag.

Så här slår du på/av enhetsinställningen:

Tryck samtidigt på och i ca 3 sekunder.

Du får upp/döljer  på displayen.

Barnspärren är på/av.

Anvisningar

- Du kan slå på barnspärren närsomhelst när enheten är på.
- Barnspärren är på även om du slår av maskinen. Du måste slå av barnspärren igen för att ändra kontrollerna när maskinen är igång.

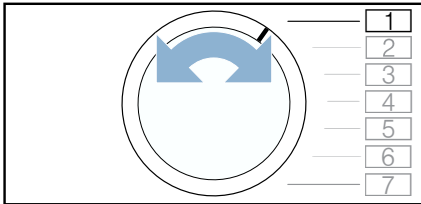
Anpassa maskininställningarna

Du kan få upp och anpassa följande maskininställningar:

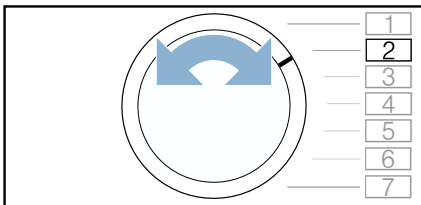
- Volymen på indikeringssignalerna (t.ex. vid programslut)
- Volymen på användningssignalerna
- Tvättgodsets centrifugeringsvarvtal före torktumling

Få upp och anpassa maskininställningarna såhär:

1. Ställ programmet i läge 1.



2. Håll **▷|||** (Start/Pause) intryckta samtidigt:
3. Ställ programmet i läge 2.



4. Släpp **▷|||** (Start/Pause).

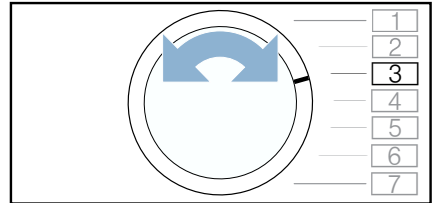
Nu kan du anpassa maskininställningarna.

Anpassa volymen på indikeringssignalerna

Du kan ställa in volymen på ljudsignalen vid programslut.

Såhär anpassar du enhetsinställningen:

1. Ställ programmet i läge 3.



Du får upp och aktuellt inställningsvärde på displayen.

2. Tryck på **⊖** (Tidsstyr) eller **⊖** (Färdig om) tills du får upp det inställningsvärde du vill ha på displayen.

Inställningsvärden:

- 0 av
- 1 låg
- 2 medel
- 3 hög
- 4 jättehög

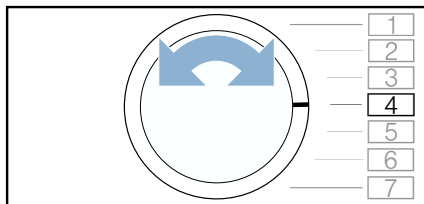
3. Du kan anpassa fler maskininställningar eller spara och avsluta maskininställningarna.

Anpassa volymen på användningssignalerna

Du kan ställa in volymen på knapparna som kontrollerar maskinen.

Så här anpassar du enhetsinställningen:

1. Ställ programmet i läge 4.



Du får upp och aktuellt inställningsvärde på displayen.

2. Tryck på ⏸ (Tidsstyrt) eller ⏹ (Färdig om) tills du får upp det inställningsvärde du vill ha på displayen.

Inställningsvärden:

- 0 av
- 1 låg
- 2 medel
- 3 hög
- 4 jättehög

3. Du kan anpassa fler maskininställningar eller spara och avsluta maskininställningarna.

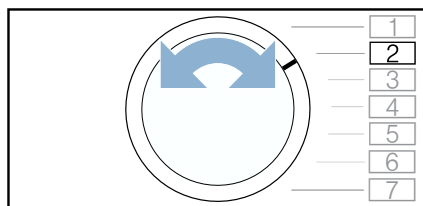
Anpassa centrifugeringsvarvtalet

Har du centrifugerat tvättgodset före torktumling, så kan du ange centrifugeringsvarvtalet på maskinen. Torktiden ökar eller minskar beroende på inställt centrifugeringsvarvtal.

Anvisning: Inställt centrifugeringsvarvtal ändrar inte torktiden i tidsstyrda program.

Så här anpassar du enhetsinställningen:

1. Ställ programmet i läge 2.



Du får upp och aktuellt inställningsvärde på displayen.

2. Tryck på ⏸ (Tidsstyrt) eller ⏹ (Färdig om) tills du får upp det inställningsvärde du vill ha på displayen.

Inställningsvärden:

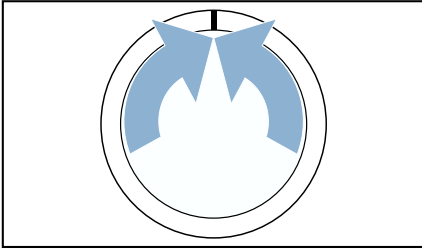
- 600 låg
- ↓
- 1800 hög

3. Du kan anpassa fler maskininställningar eller spara och avsluta maskininställningarna.

Spara och avsluta maskininställningarna

Så här sparar och avslutar du maskininställningarna:

1. Slå av maskinen genom att vrida på programvredet.



2. Vänta 5 sekunder.

Anvisning: Inställningarna ligger kvar även efter att du slagit av maskinen.



Rengöring och underhåll

Rengöra maskinen

Varning

Livsfara!

Maskinen är eldriven. Risk för elstötar om du kommer åt strömförande komponenter! Obs!

- Slå av maskinen. Gör maskinen strömlös (dra ur kontakten).
- Ta aldrig i kontakten med fuktiga händer.
- Dra alltid i kontakten när du drar ur, inte i sladden, annars kan du skada sladden.
- Gör inga tekniska förändringar på maskinen eller funktionerna.
- Det är bara våra servicetekniker och behörig elektriker som får reparera maskinen eller arbeta på den. Samma sak gäller vid sladdbyte, om det behövs.
- Reservsladdar går att beställa hos service.

Varning

Förgiftningsrisk!

Rengöringsmedel som innehåller lösningsmedel kan avge giftiga ångor. Använd inte rengöringsmedel som innehåller lösningsmedel.



Varning

Risk för elstötar/material-/maskinskador!

Om det kommer fukt i maskinen kan det kortsluta den.

Rengör inte maskinen med högtryckstvätt, ångtvätt, slang eller vattenspruta.

Obs!

Material-/maskinskador

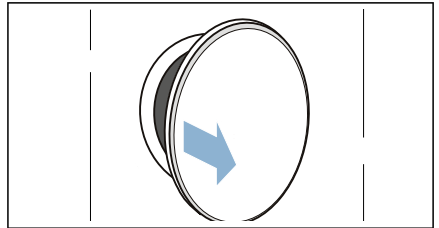
Rengörings- och förbehandlingsmedel (t.ex. fläckborttagning, förbehandlingspray) kan skada maskinens ytor vid kontakt. Obs!

- Låt inte medlen komma i kontakt med maskinens ytor.
- Rengör bara maskinen med vatten och mjuk, fuktad trasa.
- Ta bort tvättmedelsstänk och andra rester direkt.

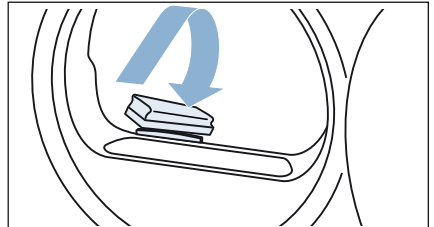
Rengöra fuktighetsgivaren

Anvisning: Fuktighetsgivaren mäter tvättgodsets restfuktighet. Små partiklar av kalk eller tvätt- och sköljmedelsrester kan ge avlagringar när du använt maskinen ett tag. Du måste ta bort avlagringarna med jämna mellanrum, annars påverkar de torkresultatet negativt.

1. Öppna luckan.



2. Rengör fuktighetsgivaren med disksvamp.




Obs!

Fuktighetsgivaren kan bli skadad.

Fuktighetsgivaren är av rostfritt stål. Rengör inte givaren med skurmedel och stålull.

Rengöra golvenheten

Golvenheten fångar upp ludd och hår upp från tvätten vid torktumling. Rengör maskinens golvenhet när du får upp displayanvisningen: .

Du kan även rengöra maskinens golvenhet utan att du fått upp displayanvisningen, t.ex. när du ser att den är smutsig.

Varning

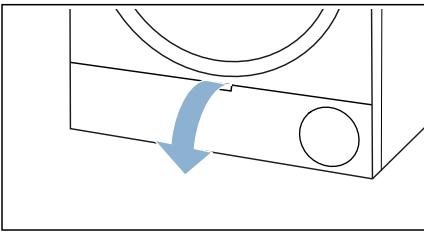
Risk för personskador!

Risk för handskärskador på värmeväxlarens vassa lameller. Ta inte på värmeväxlarens lameller med händerna.

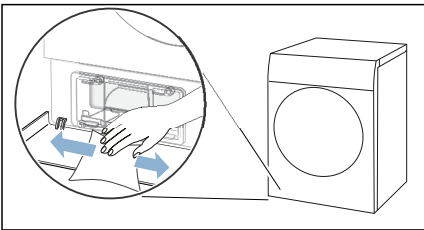
Anvisning: Låt maskinen svalna ca 30 minuter efter användning innan du påbörjar rengöringen.

Rengör golvenheten såhär:

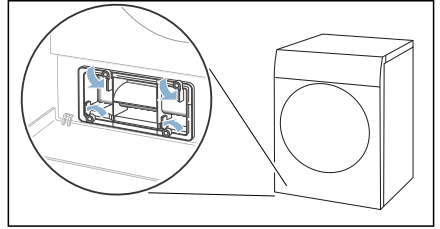
1. Rengör luddfiltret → *Sidan 27*.
2. Öppna serviceluckan med handtaget.



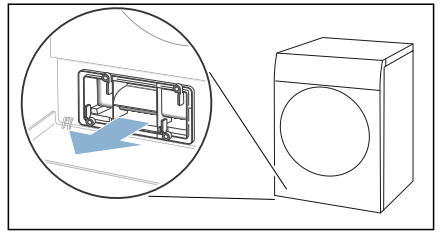
3. Rengör serviceluckan med en mjuk, fuktad trasa.



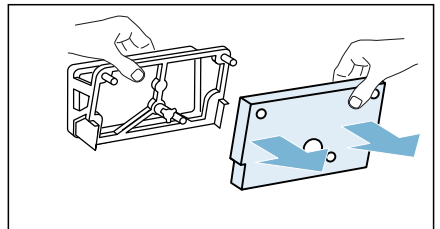
4. Lossa spaken till värmeväxlarskyddet.



5. Dra ut värmeväxlarskyddet med handtaget.

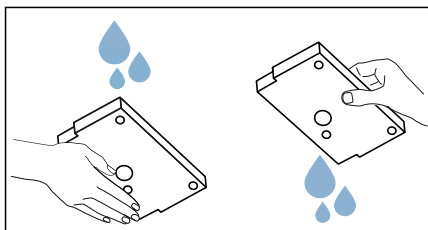


6. Dra försiktigt av filtermattan från värmeväxlarskyddet.



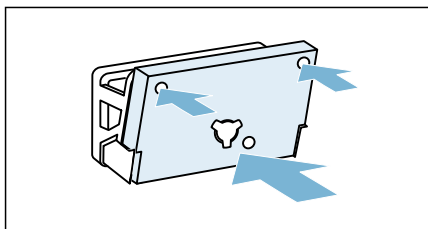
- Anvisning:** Se till så att du inte skadar filtermattan.
7. Rengör värmeväxlarskyddet med mjuk borste.
- Anvisning:** Se till så att du får bort all smuts på tätningen.

8. Spola av filtermattan under rinnande vatten och tryck sedan ur vattnet med handen.



Anvisningar

- Dammsug försiktigt av filtermattan om den är jättesmutsig.
 - Använd bara rent vatten, inga rengöringsmedel.
9. Sätt i filtermattan ordentligt i värmeväxlarskyddets hållare.

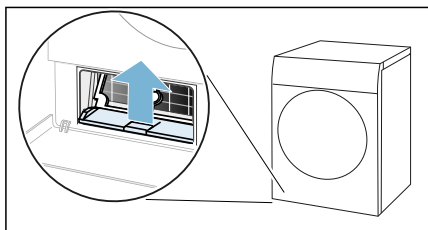


Anvisningar

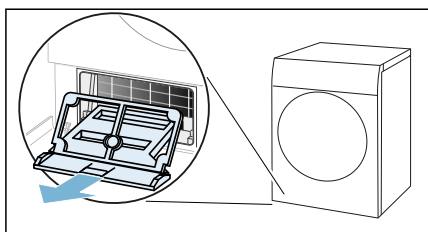
- Se till så att du sätter den rena och torra filtermattan på hållarna som bilden visar.
- Du får inte sätta på filtermattan deformerad, skadad eller felvänd.
- Du kan beställa en ny filtermatta hos service, ange reservdelsnummer **12022801**. Kontaktuppgifter för samtliga länder hittar du i den medföljande förteckningen över serviceställen.

10. Gör följande moment vid synlig smuts (**alternativ**):

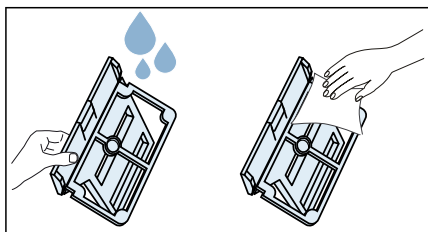
a) Lyft insatsens mittflik lite.



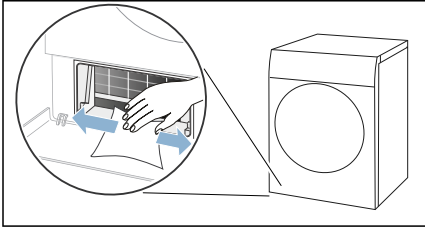
b) Dra ut insatsen vågrätt.



c) Spola av insatsen under rinnande vatten och torka av.

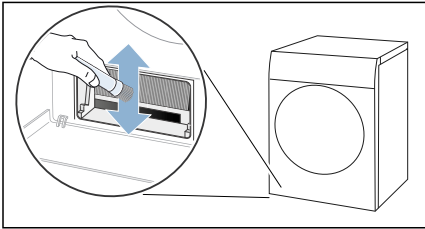


- d) Rengör maskinöppningen med en mjuk, fuktad trasa.



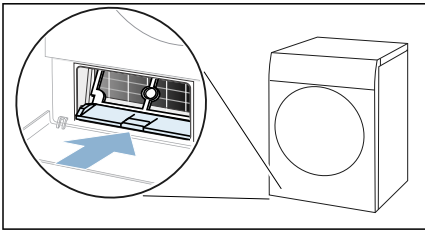
Anvisning: Se till så att du inte skadar den frilagda värmeväxlaren.

- e) Rengör försiktigt värmeväxlarens lameller med dammsugare och borsttillsats.

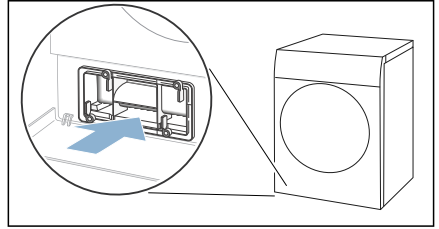


Anvisning: Se till så att du rengör värmeväxlarens lameller uppifrån och ned så att du inte böjer eller skadar dem.

- f) Skjut in insatsen vågrätt så att du hör fliken snäppa fast.

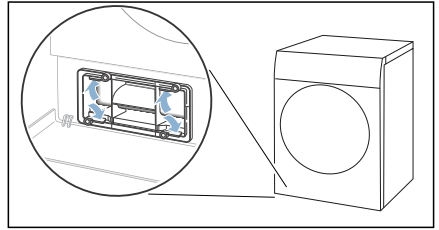


11. Skjut in värmeväxlarskyddet med handtaget.

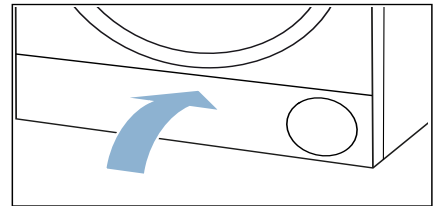


Anvisning: Du kan inte skjuta in värmeväxlarskyddet förrän insatsen är i maskinen.

12. Lås spaken till värmeväxlarskyddet.

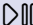



13. Stäng serviceluckan.



Nu har du rengjort maskinens golvenhet.

Hjälp till maskinen

Fel	Orsak/Åtgärd
Maskinen går inte igång.	Kontrollera kontakt och säkringar.
Tvätten blir skrynklig.	<ul style="list-style-type: none"> ■ Tvättmängden är överskriden eller så har du valt fel program för textilsorten. Du hittar all information som du behöver i programtabellen. → <i>Sidan 20</i> ■ Ta ut tvätten ur trumman direkt efter torktumling. Den blir skrynklig om den ligger kvar i trumman.
Det läcker vatten.	<ul style="list-style-type: none"> ■ Maskinen kanske står snett. Justera tvättmaskinen så att den står vågrätt. ■ Se till följande i golvenheten: <ul style="list-style-type: none"> - att värmeväxlarskyddet är ordentligt låst. - att värmeväxlarskyddets tätning inte är smutsig. → <i>Sidan 33</i> ■ Har du installerat avloppsslang* som tillval, se till så att den är rätt ansluten.
Maskinen är pausad, men trumman snurrar.	Maskinen har känt av för hög temperatur och startat CoolDown-processen. Temperaturregleringen kan ta upp till 10 minuter. Du kan avbryta CoolDown-processen närsomhelst genom att öppna luckan.
Programmet går inte igång	<p>Se till så att</p> <ul style="list-style-type: none"> ■ luckan är stängd. ■ ☞ 3 sek. (Barnspärr) är av ■ du tryckt på  (Start/Pause) <p>Anvisning: Finns det en inställd programfördröjning pga.  (Färdig om), så går programmet igång senare.</p>
Maskinen ändrar visad programtid under torktumlingen.	Inget fel. Fuktighetsgivaren känner av tvättgodsets restfuktighet och anpassar programtiden (förutom i tidsstyrda program).
Tvätten blir inte riktigt torr eller är fortfarande för fuktig.	<ul style="list-style-type: none"> ■ Varm tvätt känns fuktigare vid programslut än vad den egentligen är. Bred ut tvätten och låt den svalna. ■ Anpassa torkinställningen eller öka torkgraden. Det ger längre torktid men samma temperatur. ■ Välj ett tidsstyrt program för att torka klart fuktig tvätt. ■ Välj tidsstyrt program för små tvättmängder. ■ Överskrid inte maximal tvättmängd för programmet. → <i>Sidan 20</i> ■ Rengör fuktighetsgivaren i trumman. Tunna kalkskikt eller tvätt- och sköljmedelsrester kan bli avsatta på givaren och försämra funktionen. → <i>Sidan 32</i> ■ Torktumlingen blev avbruten av strömavbrott, full kondensattank eller överskriden maxtorktid. <p>Anvisning: Följ även tvättråden. → <i>Sidan 23</i></p>
Fuktigheten i rummet ökar.	Kontrollera rumsventilationen.
Konstiga ljud vid tumling.	Kompressorn och pumpen avger vissa ljud vid tumling. Det är ingen indikation på maskinfel.

Maskinen känns kall trots torktumlingen.	Inget fel. Maskiner med värmepump torkar effektivare på låg temperatur.
Torkprogrammet avbrutet.	Blir torkprogrammet avbrutet pga. strömavbrott, slå på programmet igen eller ta ur och bred ut tvättgodset.
För lång torktid?	<ul style="list-style-type: none"> ■ Maskinen kan vara full med ludd. Det ger längre torktid. <ul style="list-style-type: none"> - Ta bort luddet. → <i>Sidan 27</i> - Rengör golvenheten. → <i>Sidan 33</i> ■ Värmeväxlaren kan vara full med ludd. Dammsug försiktigt av den frilagda värmeväxlaren om du ser att den är smutsig. → <i>Sidan 33</i> ■ Om maskinens luftintag är övertäckt eller blockerat kan torktiden bli längre. Håll luftintaget fritt. ■ Om omgivningstemperaturen är lägre än 15°C och högre än 30°C, så kan det ge längre torktid. ■ Om du inte har tillräcklig luftcirkulation i rummet kan torktiden bli längre. Kontrollera rumsventilationen.

* beroende på utförande och tillgängliga tillbehör

Anvisning: Kan du inte åtgärda felet själv genom att slå av och på maskinen igen, kontakta service. → *Sidan 41*



Transport av tumlaren

Varning

Risk för personskada/materialskada/maskinskada!

Tar du tag i maskinens utstickande delar (t.ex. luckan) för att lyfta eller flytta maskinen, så kan de gå av och ge personskador.

Ta inte tag i maskinens utstickande delar för att flytta maskinen.

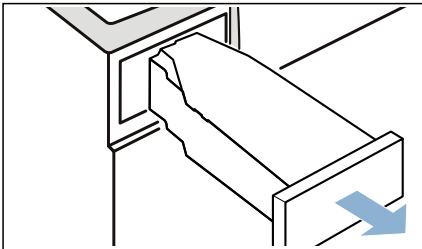
Varning

Risk för personskador!

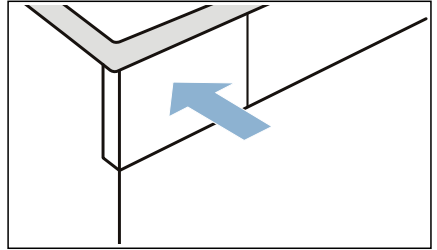
- Maskinen är mycket tung. Lyft kan ge personskador.
Lyft inte maskinen själv.
- Maskinen har vassa kanter som kan skära dig i händerna.
Ta inte på maskinens vassa kanter.
Använd skyddshandskar vid lyft.


Förbered maskinen för transport såhär:

1. Dra ut condensattanken vågrätt och töm den.



2. Skjut in condensattanken så att den snäpper fast igen i maskinen.



3. Slå på maskinen.
4. Ställ in något program.
5. Tryck på  (Start/Pause).
6. Vänta 5 minuter.
Kondensatet blir urpumpat.
7. Töm condensattanken igen.
8. Slå av maskinen.
9. Dra ur kontakten och gör maskinen strömlös.

Maskinen är klar för transport.

Obs!

Risk för sak- och maskinskador!

Det finns lite restvatten kvar i maskinen trots urpumpningen. Restvattnet kan rinna ut och ge saksador.

Det är därför du ska transportera maskinen upprätt.



Förbrukningsvärden

Förbrukningstabell

Program	Tvättgodsets centrifugeringsvarvtal (i v/min.)	Tid** (i min.)		Effektförbrukning** (i kWh)	
Bomull		8 kg	4 kg	8 kg	4 kg
Skåptorrt *	1400	177	111	1,63	1,01
	1000	200	125	1,87	1,14
	800	223	139	2,11	1,27
Stryktorrt *	1400	135	78	1,23	0,71
	1000	158	92	1,47	0,84
	800	181	106	1,71	0,97
Syntet		3,5 kg		3,5 kg	
Skåptorrt *	800	67		0,57	
	600	78		0,67	
* Programinställning för kontroll enligt gällande EN61121.					
** Värdena kan avvika från angivna värden beroende på textiltyp, tvättgodsets sammansättning, restfuktighet, mängd, omgivning samt aktiverade tilläggfunktioner och torkinställning.					

Effektivaste programmet för bomullstextilier

Följande standardbomullsprogram (märkta med ◻) är avsedda för normalvåt bomullstvätt och torktumlar tvätten effektivast i förhållande till den kombinerade effektförbrukningen.

Standardprogram för bomull enligt gällande EU-förordning 932/2012			
Program + torkinställning	Tvättmängd (i kg)	Effektförbrukning (i kWh)	Programtid (i min.)
Bomull + ◻ Skåptorrt	8/4	1,87/1,14	200/125
Programinställning för kontroll och energimärkning enligt direktiv 2010/30/EU.			



Tekniska data

Mått:

850 x 600 x 640 mm

(höjd x bredd x djup)

Vikt:

56 kg (beroende på modell)

Elanslutning:

Spänning 220 - 240 V, 50 Hz

Märkström 10 A

Märkeffekt 600 W

Maximal tvättmängd:

8 kg

Effektförbrukning i avstängt läge:

0,10 W

Effektförbrukning i läge PÅ:

0,10 W

Trumbelysning*

Omgivningstemperatur:

5 - 35°C



Återvinning



Släng förpackning och maskin i återvinningen.

Maskinen är märkt enligt EU-direktiv 2012/19/EG om elektriskt och elektroniskt avfall (Waste electrical and electronic equipment – WEEE).

Direktivet anger ramarna för återtagande och återvinning av uttjänta maskiner inom EU.

Obs!

Brandrisk/förgiftningsrisk/risk för sak- och maskinskador

Maskinen innehåller miljövänligt men brännbart kylmedium R290. Felaktig skrotning kan leda till brand och förgiftning.

Lämna maskinen för återvinning och skada inte rören i kylkretsen.

* beroende på tumlarens utförande



Service

Kan du inte åtgärda felet själv genom att slå av och på maskinen igen, kontakta service. → Se den medföljande förteckningen över serviceställen eller omslaget.

Vi hjälper dig att lösa problemet och undviker onödiga besök av servicetekniker.

Ange maskinens produktnummer (E-nr) och tillverkningsnummer (FD-nr) när du kontaktar service.

E-Nr. _____	FD _____
-------------	----------

E-nr	Produktnummer
FD	Tillverkningsnummer

Uppgifterna hittar du här på modellerna*:

på insidan av luckan*/öppnad servicelucka* och på baksidan av maskinen.

Lita på tillverkarens kompetens.

Kontakta oss. Då kan du vara säker på att det är en utbildad servicetekniker som gör reparationen med originalreservdelar.





A series of horizontal lines for writing, starting with a solid line at the top and followed by 20 dashed lines.



Råd och reparationer vid fel

S 0771 11 22 77 (local rate)

Olika länders kontaktuppgifter hittar du i bifogad förteckning över Serviceställen.

Robert Bosch Hausgeräte GmbH
Carl-Wery-Straße 34
81739 München, GERMANY



9001382298 (9806)