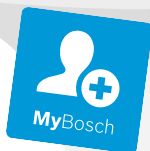




BOSCH



Register your
new device on
MyBosch now and
get free benefits:
[bosch-home.com/
welcome](https://bosch-home.com/welcome)

洗衣機

WAU28640TC WAU28649TC WAU28668TC

[zh-tw] 使用手冊與安裝說明

您的新洗衣機

感謝您選擇 Bosch 洗衣機。

請利用幾分鐘的時間閱讀本說明書，如此一來更能瞭解本洗衣機的優點。

為了達到 Bosch 所要求的高品質，每台洗衣機在出廠前皆經過嚴格的檢查以確保功能與性能正常。

關於產品、配件、替換零件與服務的詳細資訊，請參閱我們的網站 www.bosch-home.com，或是聯絡售後服務中心。

操作與安裝說明可能包含不同機型，我們將特別提示差異之處。



啟動洗衣機前，請詳閱操作與安裝說明。

顯示規則

⚠ 警告!

此符號和訊號文字的組合表示可能發生危險的情況。未注意警告可能會導致受傷或死亡。

小心!

此訊號文字的表示可能發生危險的情況。未注意警告可能會造成財產損失和 / 或環境受損。

備註 / 秘訣

提高電器使用效率或其他有用的資訊。

1. 2. 3. / a) b) c)

步驟以數字或英文字母表示。

■ / -

清單以小方塊或破折號表示。

目錄

 用途	4	i-DOS 設定	23
 重要安全須知	5	P+ 附加功能設定	24
兒童 / 人員 / 寵物	5	超省時	24
安裝	6	節能	24
操作電器	7	預洗	24
清潔 / 維護	8	高水位	24
 環境保護	9	防皺	24
廢棄包材與舊電器	9	浸泡	24
節能小技巧	9	洗清	24
 安裝和電器連接	10	最愛	24
標準配件	10	夜間	25
重要安全資訊	10	 操作電器	25
安裝表面	11	準備電器	25
安裝在底板或木地板	11	啟動本機 / 選擇洗程	25
將電器安裝在廚房	11	變更洗程預設設定	25
拆除運輸螺栓	11	選擇附加洗程設定	26
軟管及電線長度	13	將衣物放入滾筒	26
進水管	13	確定用量並添加洗劑	26
排水管	14	啟動洗程	26
校準	15	兒童安全鎖	26
電源連接	16	添加 / 取出衣物	27
初次洗衣前	16	變更洗程	27
搬運	17	取消洗程	27
 瞭解本電器	18	洗程結束	27
洗衣機	18	取出衣物 / 關閉洗衣機電源	27
控制面板	19	i-DOS i-Dos 功能	28
觸控顯示面板	20	洗劑添加盒中的 i-Dos 功能	28
 衣物	21	初次使用 / 填充洗劑添加槽	28
保護您的衣物及電器	21	日常使用	29
分類衣物	21	基本設定	29
上漿	22	手動添加	30
染色 / 漂白	22	清空 i-DOS 洗劑添加槽，清潔 i-DOS 洗劑添加槽和其外殼	30
P+ 洗程預設設定	22	 洗衣機設定	32
溫度	22	自動關閉	32
脫水轉數	22	基本設定	32
預設程序完成時間	23	 感測器	34
		衣物平衡偵測系統	34

 清潔與維護	34
電器外殼／操作面板	34
滾筒	34
除垢	34
排水幫浦阻塞	34
排水軟管虹吸管位置堵塞	35
供水濾網堵塞	35
 故障排除	36
緊急釋放	36
顯示面板上的資訊	37
故障排除	38
 售後服務	41
 技術規格	41

用途

- 本電器僅限家用。
- 請勿在結霜和 / 或戶外安裝或使用本電器。如果殘留的水分結冰，可能會使電器受損。如果水管結凍，可能會裂開或爆裂。
- 本電器僅適用於清洗家用衣物，其中包含可機洗的衣物或可手洗的羊毛衣物（請參閱衣物上的洗標）。禁止將本電器用於其他用途。
- 此電器可使用自來水以及市售洗衣劑和衣物清潔劑（必須適用於洗衣機）。
- 本電器僅適用於最高海拔 4000 公尺以下的地區。

啟動電器之前：

檢查電器外觀是否受損。若有受損，請勿啟動電器。如有任何問題，請聯絡我們的客戶服務中心。

請詳細閱讀並遵守操作和安裝說明，以及其他電器所附之資訊。

請保留文件供日後參考或交給下一位持有人。

重要安全須知

以下安全資訊與警語可以保護您免於受傷，同時避免您周遭的物品受損。

在安裝、保養、清潔和操作電器時，應採取必要安全措施並保持警惕。

兒童 / 人員 / 寵物

警告 致命危險！

由兒童或無法評估風險的人員使用可能會導致受傷，或是造成生命危險。請特別注意：

- 8歲以上的兒童，身體、知覺或精神有障礙者，以及欠缺使用本電器經驗和知識者，必須在負責其安全人員的監督下或了解設備安全及相關潛在危險的人員指導下方可使用本電器。
- 兒童不得將本電器當作玩具。
- 不得讓兒童在無人監督下進行電器的清潔與維護。
- 務必確保3歲以下孩童遠離電器。
- 在無人看管的情況下，請勿讓兒童或無法評估風險的人員靠近電器。

警告 致命危險！

兒童可能會將自己反鎖在電器內，而造成生命危險。

- 請勿將電器安裝在門後，可能會造成機門受到阻擋或無法完全開啟。

- 當電器已達使用年限，請將插頭拔掉並剪斷電源線，然後將設備的門鎖破壞。

警告

窒息風險！

若兒童將膠膜或包材當作玩具，可能會導致兒童被這些材料裹住，甚至導致窒息。請將包材及膠膜放在兒童無法觸及之處。

警告

中毒風險！

如果喝下洗衣劑和衣物清潔劑，可能會導致中毒。若不慎吞食，請儘速就醫。請將洗衣劑與衣物清潔劑放在兒童無法觸及之處。

警告

燙傷風險！

在高溫洗滌時，洗衣機門上的玻璃也會變熱。機門高溫時，應確保孩童不會觸摸電器。

警告

引起眼睛／皮膚過敏！

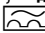
接觸洗衣劑或衣物清潔劑可能會導致眼睛或皮膚過敏或發炎。如果眼睛或皮膚與洗衣劑／衣物清潔劑直接接觸，請立即用水徹底沖洗。請將洗衣劑與衣物清潔劑放在兒童無法觸及之處。

安裝

警告

電擊 / 火災 / 材質受損 / 電器損壞的風險！

如果電器未安裝確實，可能會造成危險的情況。請確認以下幾點：

- 電源插座的主電壓必須符合電器規格銘版上的額定電壓。連接負載和所需的保險絲保護資訊都註明在規格銘版上。
- 電源插頭和保護接點插座相符，而且接地系統已正確安裝。
- 安裝使用的電源線必須有足夠的截面積。
- 電源插頭必須位於可輕易觸及的位置。若無法達成，為了符合對應的安全法規，必須加入一個開關（全極切斷）以符合電力安裝法規。
- 如果使用漏電保護器，請選擇含下列標誌的產品：。只有此標誌可以確保漏電斷路器符合所有適用的法規。

警告

電擊 / 火災 / 材質受損 / 電器損壞的風險！

若電器的電源線損壞或遭修改，可能會造成電擊、短路或因過熱造成火災。

不可扭曲、擠壓、修改電源線或是接觸熱源。

警告

火災 / 材質受損 / 電器損壞的風險！

使用延長線或多孔插座可能會因過熱造成火災或短路。

請直接將電器連接到正確安裝的接地插座。請勿使用延長線、多孔插座或分接器。

警告

受傷 / 材質受損 / 電器損壞的風險！

- 電器運作時可能會振動或移動，造成人員受傷或材質受損。電器應置於乾淨、平坦且堅固的表面，使用氣泡水平儀檢查並以螺牙腳座調整。
- 若握住電器突出的部件（例如機門）試圖抬起和移動電器，可能會造成部件斷裂而造成受傷。請勿握住電器突出的部件以移動電器。

警告

受傷風險！

- 本機具有一定的重量。試著抬起可能會造成受傷。請勿試圖將電器抬起。
- 手可能會被電器尖銳的邊緣割傷。請勿握住電器尖銳的邊緣。需要抬起電器時，請戴上保護手套。
- 若水管和主電源線未確實固定，可能讓人絆倒並造成受傷。將水管和主電源線確實固定，如此才不會造成人員絆倒。

注意！**材質受損 / 電器損壞**

- 若水壓太高或太低，電器可能無法正常運作，亦可能造成材質受損或電器損壞。請確認供水機構的水壓至少達到 100 kPa (1 bar)，但不超過 1000 kPa (10 bar)。
- 若水管經過修改或受損，可能會造成材質受損或電器損壞。水管不得扭曲、擠壓、修改或切割。
- 使用其他品牌的水管供水可能會造成材質或電器損壞。務必使用電器隨附的水管或原廠水管。
- 電器透過運輸固定螺栓防止運送途中滑動。若電器啟動前尚未移除運輸固定螺栓，可能造成電器損壞。首次使用時，請確實拆下運輸固定螺栓。請保留運輸固定螺栓。若要運送電器，請將運輸固定裝置重新裝上以避免電器在運送途中受損。

操作電器**警告****火災 / 爆炸風險！**

如果放入預先使用含有溶劑的洗衣劑，例如除污劑 / 洗滌液處理的衣物，可能會在滾筒中產生爆炸。使用洗衣機清洗上述衣物之前，請先用水徹底清洗一次。

警告**中毒風險！**

含有有機溶劑的清潔劑可能會產生有毒氣體。請勿使用含有溶劑的清潔劑。

警告**受傷風險！**

- 若依靠或坐在開啟的機門上，可能會讓電器翻覆而造成受傷。請勿依靠或坐在開啟的機門上。
- 若攀爬到電器上，可能會讓工作台斷裂而造成受傷。請勿攀爬到電器上。
- 若在滾筒轉動時碰觸滾筒會使手受傷。請等到滾筒停止轉動。

警告**燙傷的危險！**

使用高溫洗滌功能時，在某些情況下，如高溫洗滌液排放到洗臉盆時接觸洗滌液，可能會導致燙傷。切勿觸摸高溫的洗滌液。

警告**引起眼睛 / 皮膚過敏！**

在電器運轉過程中，若洗滌劑添加槽未關閉，那麼洗劑可能會噴濺出來。如果眼睛或皮膚與洗衣劑 / 衣物清潔劑直接接觸，請立即用水徹底沖洗。若不慎吞食，請儘速就醫。

注意!

材質受損 / 電器損壞

- 若衣物量超過電器的最大負載量，電器可能無法正常運作，亦可能造成材質受損或電器損壞。請勿超過烘乾衣物的最大負載量。請遵守每個烘乾程序的最大衣物負載量 → 參閱操作暨安裝說明書的附表。
- 若在電器中倒入錯誤用量的洗衣劑或清潔劑，可能會造成材質受損或電器損壞。請依照製造商說明使用洗劑 / 清潔劑或柔軟精。

清潔 / 維護

警告 致命危險!

本設備為電力驅動。如果接觸帶電零件可能會導致觸電。因此請特別注意：

- 關機切斷電器電源（拔掉插頭）。
- 請勿以潮濕的手握住電源插頭。
- 從插座上拔下插頭時，切勿拉扯電線而是握住插頭本體，否則可能造成電源線受損。
- 請勿對電器或其功能進行任何技術上的修改。
- 電器的維修或其他作業應由售後服務中心或專業技師進行。相同規則也適用於更換主電源線（若有需要）。
- 您可以向我們的售後服務中心訂購主電源線。

警告 中毒風險!

含有有機溶劑的清潔劑可能會產生有毒氣體。
請勿使用含有溶劑的清潔劑。

警告 電擊 / 材質受損 / 電器損壞的風險!

若濕氣進入電器中，可能會造成短路。
請勿使用高壓清洗機、蒸氣清潔器、水管沖洗或噴槍水柱來清潔電器。

警告 受傷 / 材質受損 / 電器損壞的風險!

使用其他品牌的零件或配件十分危險，可能會造成受傷、材質受損或電器損壞。
基於安全考量，僅可使用原廠零配件。


注意! 材質受損 / 電器損壞

如果清潔劑和衣物預處理劑（例如去污劑、預洗噴潔劑等）與電器表面接觸，可能會導致電器損壞。因此請特別注意：

- 避免此類溶劑與電器表面接觸。
- 只能使用水及軟布清潔電器。
- 立刻清除所有殘餘的清潔劑、噴霧或其他殘留物。

環境保護

廢棄包材與舊電器

-  請以環保方式棄置包裝。
 此電器符合歐盟廢棄電子電器設備產品相關法令 2012/19/EU (WEEE) 之規範。
 該法令包含歐盟國家舊電器退還及回收的規範。

產品中限用物質及其他化學符號

單元	產品中限用物質及其他化學符號					
	鉛 (Pb)	汞 (Hg)	鎘 (Cd)	六價鉻 (Cr+6)	多溴聯苯 (PBB)	多溴二苯醚 (PBDE)
內外殼	○	○	○	○	○	○
電路板	○	○	○	○	○	○
控制面板	○	○	○	○	○	○
避震器	○	○	○	○	○	○
電源線	○	○	○	○	○	○

備考 1. “超出 .1 wt %” 及 “超出 .01 wt %” 係指限用物質之百分比含量超出百分比含量基準值。
 備考 2. “○” 係指該項限用物質之百分比含量未超出百分比含量基準值。
 備考 3. “-” 係指該項限用物質為排除項目。

節能小技巧

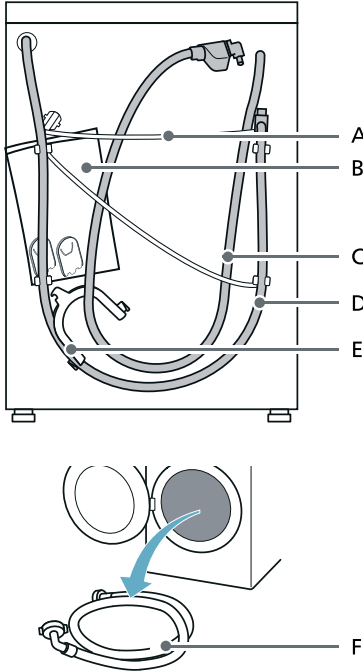
- 請盡量在洗衣機內放入每個洗程相應的最大洗衣量。
洗程一覽 →：使用暨安裝說明附錄。
- 清洗髒污程度普通的衣物無需預先處理。
- 輕微和一般髒污的衣物減去預處理，可節省能源和洗劑。
- 使用 **i-Dos 功能** (i-DOS) 以調整洗劑用量，可幫助您節省洗劑與水量。
- 可選擇的溫度位於衣物洗標上。電器中的溫度可能不同，如此可提供最佳節能與洗衣效果。
- 節能模式**：若本機一段時間未操作 (約 5 分鐘)，將在洗程開始前或結束後關閉觸控顯示面板照明，▷|| 將閃爍。觸碰觸控顯示面板的任何區域，啟用螢幕背光。
洗程運行時，大部份的觸控顯示面板照明將熄滅。觸碰觸控顯示面板的任何區域，可重新開啟面板。
- 自動關機**：若電器一段時間未操作 (至少 20 分鐘，視洗衣機內的水位而定)，將在洗程啟動前或結束後自動關機。重新按下電源按鈕 ① 開啟本機。
- 若衣物後續會使用乾衣機烘乾，請依乾衣機製造商說明選擇脫水轉速。



安裝和電器連接

標準配件

提示：檢查本機是否因運輸而受損。切勿使用損壞的電器。若有問題，請向購買的經銷商或本公司的客戶服務聯絡。



- A 電源線
 B 袋子：
 ■ 安裝暨操作說明書
 ■ 客戶服務中心聯絡資料 *
 ■ 保固卡 *
 ■ 安裝暨操作說明增頁 *
 ■ 移除運輸鎖定螺柱開口的蓋板
 ■ Home Connect 安裝指南 *
 C aquaStop 自動偵測漏水系統機型的進水軟管
 D 排水軟管
 E 用於固定排水軟管的管夾 *
 F 標準 / Aqua-Secure 雙重防漏安全裝置機型的冷水進水軟管
 * 視機型而定

此外，需要使用軟管夾（直徑 24 - 40 毫米，可向原廠客戶服務中心購買）連接排水軟管與虹吸管。

實用工具

- 水平儀
- 扳手包括：
 - WAF13，用於鬆開運輸鎖定螺柱，以及
 - WAF 17，用於調校洗衣機的螺紋基座

重要安全資訊

警告 受傷風險！

- 本機具有一定的重量。因此抬起 / 運輸洗衣機時必須小心操作。
- 若試圖抓住洗衣機的突起部位（例如機門）而將其抬起，那麼洗衣機的零件可能會損壞，甚至導致受傷。請勿以突起部位抬起本機。
- 若軟管和電源線位置安排不當，就有可能導致絆倒和受傷。鋪設軟管和電線時應避免發生絆倒的危險。

注意！ 電器損壞

結冰的軟管可能會裂開 / 撐破。請勿將本機安裝在可能結霜的環境或室外。

注意！ 水損

供水軟管和排水軟管的連接點處會有較高的水壓。為避免漏水和滲水引起的損壞，請務必須遵守本章節中的相關說明。

提示

- 除了此處所列之安全資訊外，當地水電供應單位可能還有特殊需求。
- 如有疑問，請由專業人員進行本機的安裝連接作業。

安裝表面

提示： 本機必須平穩放置，確保其不會移動。

- 安裝地點的表面必須平穩堅固。
- 不適合安裝於軟質地面／地板。

安裝在底板或木地板

注意！
本機受損

脫水時，電器可能會「移動」，甚至從底座上翻覆。

必須用固定支架固定電器的基座。
訂購編號：WMZ 2200、WX 975600、CZ 110600、Z 7080X0。

提示： 將電器安裝在木地板上：

- 儘可能安裝於角落，
- 安裝在防水木板(厚度約30公釐)上並用螺絲固定。

將電器安裝在廚房

⚠ 警告
致命危險！

若接觸帶電零件可能會導致觸電。
請勿拆除洗衣機的蓋板。

提示

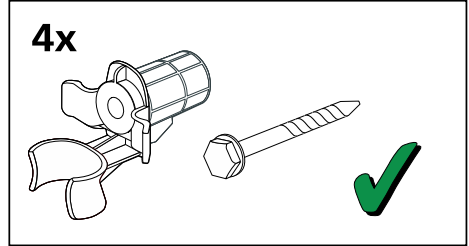
- 電器櫥櫃寬度必須為 60 公分。
- 僅限將本機安裝在連續的流理檯面底下，且流理檯必須與相鄰的櫥櫃緊固連接。

拆除運輸螺栓

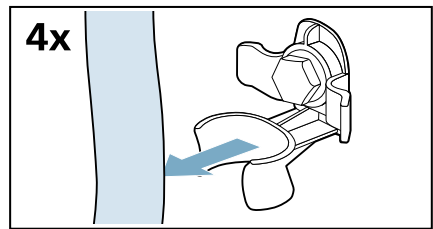
注意！
電器損壞

- 本機將在運輸過程中透過運輸螺栓固定。若未拆除運輸螺栓，洗衣機運轉時可能會受損。
首次使用洗衣機前，必須將四個運輸螺栓完全拆除。將拆下的螺栓儲存在安全的地方。
- 為避免運輸時發生損壞，之後需要搬運洗衣機時，必須先將運輸螺栓裝回洗衣機原來的位。

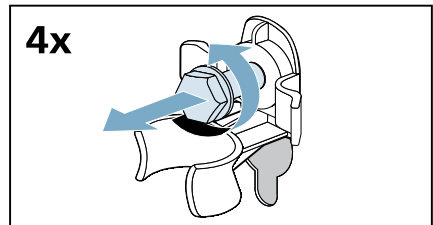
提示： 將螺絲和套管儲存在安全的地方。



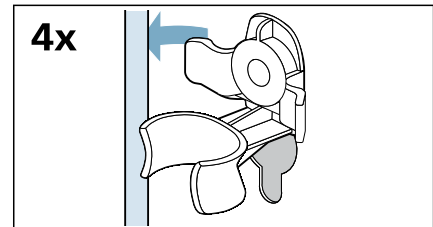
1. 從固定夾中取出軟管。



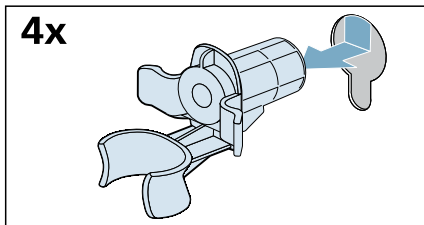
2. 擰鬆並拆下四個運輸鎖螺栓。



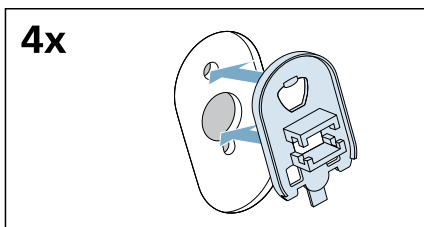
a) 將電源線從固定夾上取下。



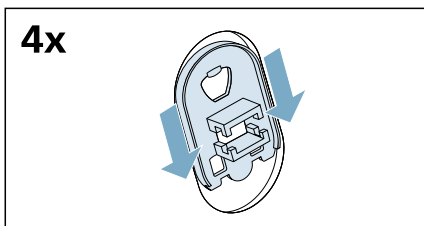
b) 移除套管。



3. 安裝蓋板。

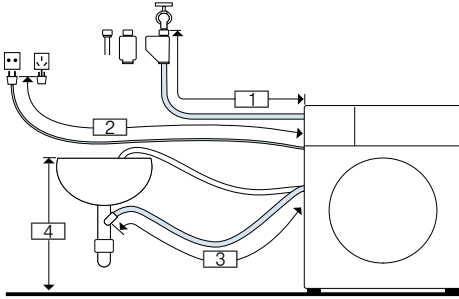


4. 用力按壓卡鉤，將蓋板牢固鎖定到位。



軟管及電線長度

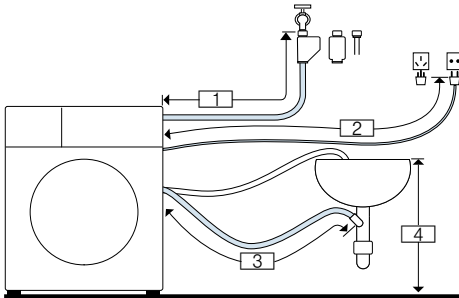
連接在左側



- 1 ~ 105 公分
- 2 ~ 150 公分
- 3 ~ 100 公分
- 4 0- 最長 100 公分

或

右側連接



- 1 ~ 75 公分
- 2 ~ 190 公分
- 3 ~ 145 公分
- 4 0- 最長 100 公分

提示： 若在進行連接時發現供水軟管過短，可向售後服務訂購延長管。

進水管

⚠ 警告

致命危險！

若接觸帶電零件可能會導致觸電。
請勿將 Aqua-Stop 自動偵測漏水系統浸入水中（內含電磁閥）。

* 視機型而定

連接洗衣機時，應遵守以下規定：

提示

- 洗衣機必須使用冷水供水。
- 請勿將本機連接到未加壓熱水鍋爐的水龍頭。
- 請勿使用舊的供水軟管。僅限使用隨附或向專業授權零售商購買的供水軟管。
- 請勿彎折、擠壓、改裝或剪斷供水軟管（否則無法保證軟管強度）。
- 僅限以手擰緊塑膠螺絲連接。若以工具（鉗子）將螺絲旋過緊，可能會導致螺紋損壞。

供水管線的最佳水壓

最低 100 kPa (1 bar)

最高 1000 kPa (10 bar)

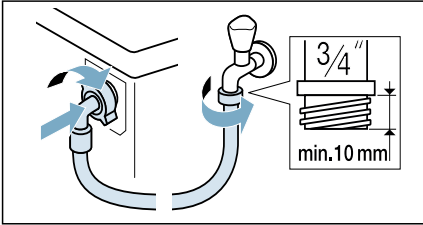
當水龍頭打開時，自來水流速至少應為 8 公升／分鐘。

若水壓高過此數值，則必須安裝減壓閥。

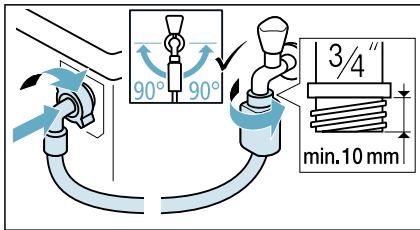
連接

1. 將供水軟管連接到水龍頭 (3/4" = 26.4 毫米) 和電器上:

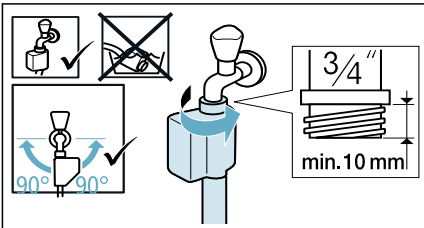
– 機型: 標準



– 機型: AquaSecure 雙層防漏進水管安全裝置



– 機型: Aqua-Stop 自動偵測漏水系統



建議：在供水軟管和水龍頭之間也要連接外部濾網（視機型而定）。濾網可以過濾水中的雜質微粒。必須定期清潔濾網，以清除髒汙。此舉可防止堵塞。請參閱 → 濾網的安裝和清潔說明。

2. 請小心打開水龍頭，檢查各接頭的密封性。螺絲連接應在主水壓下。

排水管

⚠ 警告

燙傷的危險！

高溫下洗滌時，若接觸到熱水（例如將熱水排入洗臉盆時）可能會有燙傷的危險。請勿用手直接觸碰熱水。

注意！

水損

排水時，出水軟管會承受水壓，並可能從洗臉盆或連接點鬆脫。

請將排水軟管固定，確保不會滑開或鬆落。

注意！

洗衣機／衣物損壞

若排水軟管末端浸入排出的廢水，則水可能會被吸回到電器中，並可能損壞洗衣機／衣物。

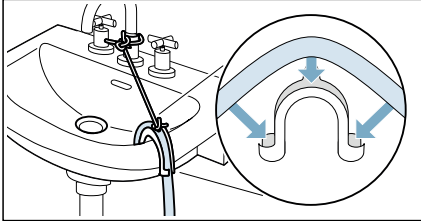
請務必確認：

- 洗臉盆排水暢通。
- 排水軟管的末端不應浸在排出的水中。
- 排水的速度夠快。

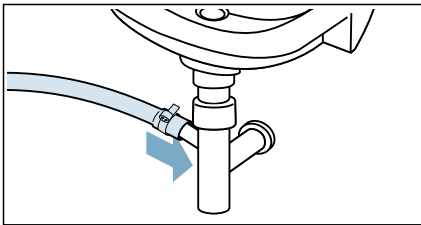
提示：請勿彎曲排水軟管或將軟管拉緊。

連接電源

- **將水排入洗臉盆**
固定排水軟管，使其不會滑脫。
可向售後服務購買彎頭：
單一零件編號 00655300

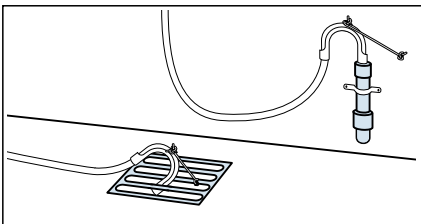


- **將水排入虹吸管**
必須使用直徑 24 - 40 毫米的軟管夾 (可向原廠售後服務中心購買) 將接頭牢固固定。



提示：軟管夾並非標準配件，可向原廠售後服務中心購買。

- **將水排入帶有橡膠套管的塑膠管或排水槽中**



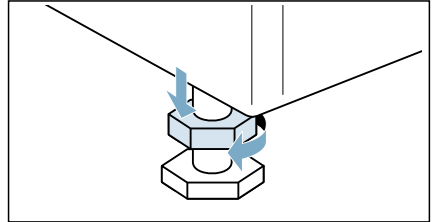
提示：塑膠管並非標準配件，可向原廠售後服務中心購買。

校準

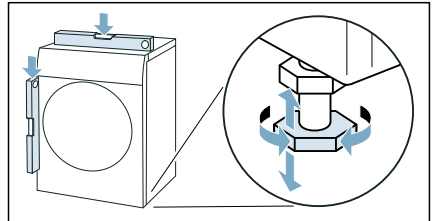
使用水平儀調整洗衣機的水平位置。

水平調整不當可能會導致洗衣機發出強烈的噪音、劇烈的震動以及「走位」。

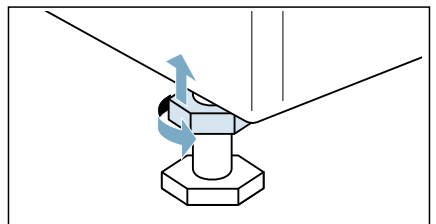
1. 使用扳手以順時針方向旋轉鎖緊螺帽將其鬆開。



2. 請使用水平儀檢查電器的校準狀況，必要時予以調整。轉動本機的腳座可改變其高度。
洗衣機的四個腳座均必須穩固著地。



3. 將鎖定螺帽旋緊至機殼上。
在此過程中應握住腳座，切勿調整其高度。
本機四個腳座上的鎖緊螺帽均必須旋緊在機殼上。



電源連接

警告

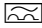
致命危險！

若接觸帶電零件可能會導致觸電。

- 請勿以潮濕的手觸碰或握持電源插頭。
- 拔下電源線時，必須用手抓住插頭而非電線，否則會導致電源線損壞。

請遵循以下說明，並確保：

提示

- 使用的電源必須與洗衣機(規格銘版)上指示之電壓相同。規格銘版上會顯示所需連接的電力負載及保險絲。
- 電器只可以透過正確安裝的接地插座連接交流電使用。
- 電源插頭之規格與插座規格相同。
- 接地裝置已安裝妥當。
- 若需更換電源線，必須由專業電工技師進行。替換之電源線配件可向售後服務中心購買。
- 不可使用多孔插座 / 連接器或延長線。
- 若使用漏電保護斷路器，則必須使用帶有以下符號的斷路器：。有此符號者可確保符合目前適用的法規。
- 電源插頭必須保持在可及的範圍內。
- 避免彎曲、擠壓、改裝、切割電源線，或使電源線與熱源接觸。

初次洗衣前

本機在出廠前已經過徹底檢查。第一次使用時，請執行 槽潔淨 洗程，空機運行以除去測試殘留水。

提示：

- 本機必須已經正確安裝並連接電源。→ "安裝和電器連接" 頁 10
- 切勿啟動損壞的洗衣機。

1. 插上電源插頭。
2. 打開水龍頭。
3. 按住 ① 按鈕，直到指示燈亮起，然後放開按鈕。隨即開機。
4. 關上機門。請勿放入任何衣物。
5. 選擇 槽潔淨 60°C 洗程。
6. 開啟洗劑添加槽。
7. 將約 1 公升的水倒入 手動添加料盒。
8. 依照製造商對於輕度髒汙的指示說明，將標準洗劑添加至 手動添加料盒。
提示：為避免過度起泡，請使用建議洗劑劑的一半用量。請勿使用任何羊毛或精緻衣物專用的洗劑。
9. 關上洗劑添加槽蓋。
10. 選擇 ▷|||。
11. 洗程完成時，按住 ① 按鈕，直到指示燈熄滅，然後放開按鈕。
您的洗衣機現已準備就緒可以開始使用。

搬運

例如搬家時

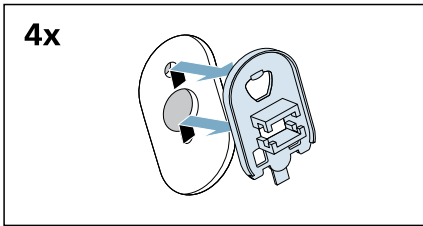
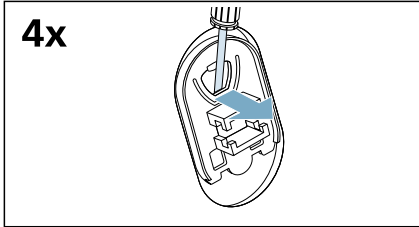
準備工作：

1. 關閉水龍頭。
2. 降低供水軟管中的水壓。→ 頁 35
3. 排出殘留水。→ 頁 34
4. 拔除本機電源。
5. 卸下軟管。
6. 清空洗劑添加槽。

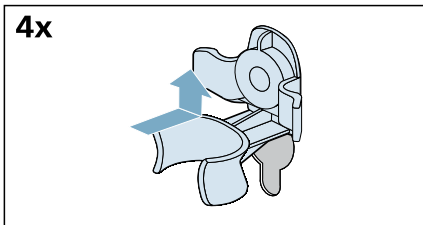
安裝運輸螺栓：

1. 拆下蓋板並將其儲存在安全的地方。

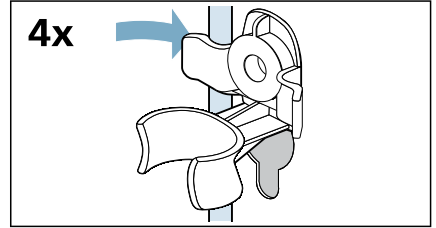
提示：視需要使用螺絲起子。



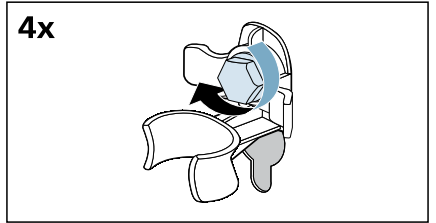
2. 將四個套管全部插入。



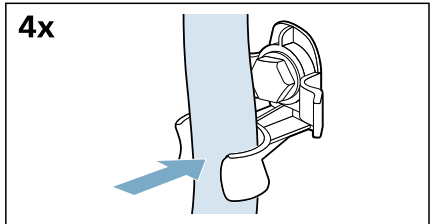
- a) 將電源線穩固地夾入固定夾。



- b) 旋入並鎖緊螺絲。



- c) 將套管穩固地夾入固定夾。



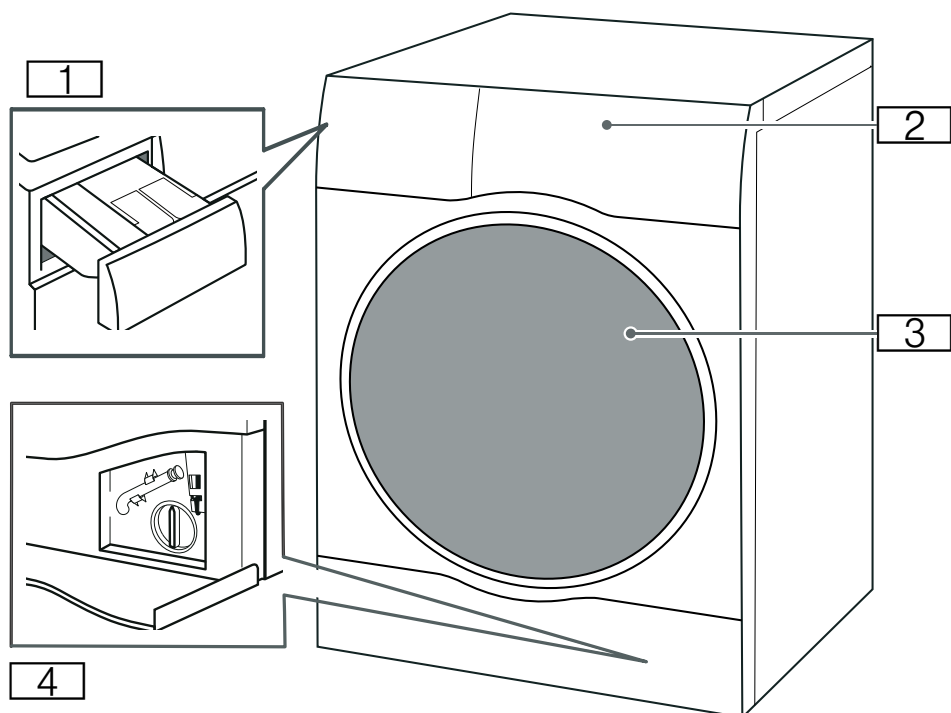
重新開啟本機前：

提示

- 運輸螺栓 必須 拆除。
→ " 拆除運輸螺栓 " 頁 11
- 將約 1 公升的水倒入 手動添加料盒，
選擇 洗滌 或 脫水 洗程並啟動洗衣機。
此可避免洗劑在下次洗衣時流入排水
口中。

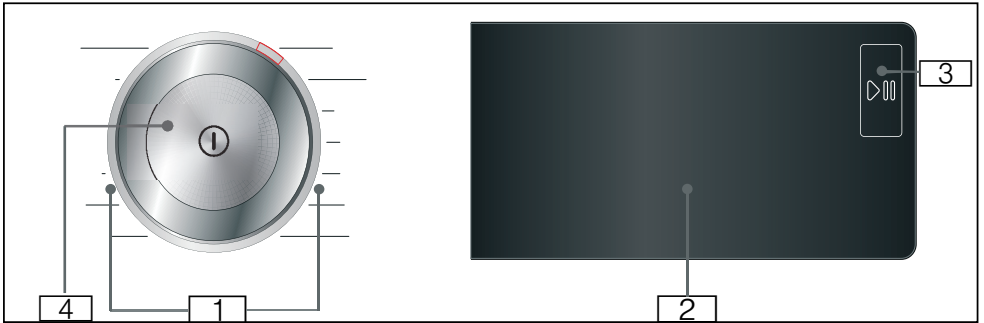
瞭解本電器

洗衣機



- 1 洗劑添加槽
- 2 操作／觸控顯示面板
- 3 機門
- 4 維修蓋

控制面板



- 1 可選擇洗程
- 2 觸控顯示面板
- 3 啟動／暫停按鈕
觸按 ▷|| 按鈕以啟動、暫停（中途添加衣物）和取消洗程。
- 4 電源按鈕
觸按 ① 按鈕以開／關本機電源。

觸控顯示面板

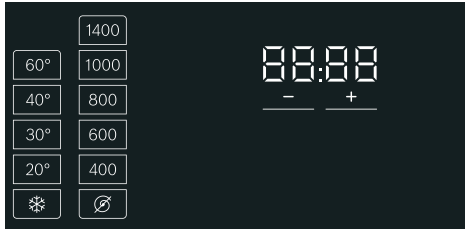
注意！

材質受損／電器損壞。

重壓顯示面板可能會造成其損壞。請勿以尖銳物體觸碰或重壓顯示面板。

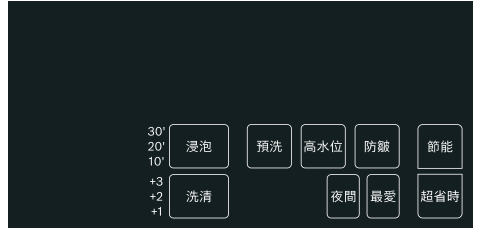
提示：本機上的顯示面板會對觸控有所反應（觸控顯示面板）。您可以輕觸方塊內的觸控按鈕啟動設定。顯示面板會以提高亮度醒目顯示已啟動的設定。重複觸碰顯示面板上相應的按鈕以變更或停用已啟動的設定。

洗程預設設定



顯示	設定	說明
* - 60 °C	溫度	可設定的溫度 (單位為 °C) * = 冷水
∅, 400 - 1400*	脫水轉速	脫水轉速 (單位為轉/分鐘; 每分鐘旋轉數) ∅ = 免脫水
2:30*	洗程剩餘時間	洗程剩餘時間, 視選擇的洗程而定 (單位為 h:min = 小時:分鐘)
0.5 - 24 h	"剩餘" 時間	洗程將在後結束。h (h= 小時)
10.0* 公斤	最大洗衣量	建議的洗衣量 (單位為公斤)
* 視所選洗程而定		

附加功能設定



顯示 設定

超省時	
節能	
浸泡	
洗清	
預洗	→ "附加行程設定" 頁 24
高水位	
防皺	
最愛	
夜間	

i-Dos 功能 (i-DOS)



顯示 設定

○ i-DOS	自動添加液態洗劑
⊗ i-DOS	自動添加衣物柔軟精

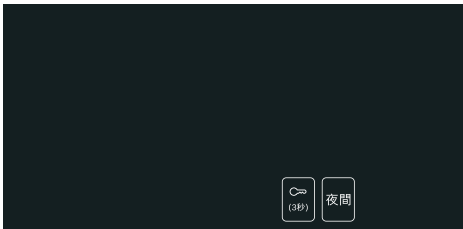
→ "i-Dos 功能" 頁 28

顯示洗程進度的狀態指示燈
(洗程運行順序)



顯示	設定
▷	啟動／暫停按鈕
↘	預洗
☼	洗滌
☼	洗清
⊙	脫水／排水
End	洗程結束

更多設定



顯示	設定／說明
☼ (3 秒)	<p>兒童安全鎖： 如需避免設定的功能被意外更改： 按住 ☼ (3 秒) 按鈕約 3 秒。 → "兒童安全鎖" 頁 26</p>
夜間	基本設定 → 頁 32

衣物

保護您的衣物及電器

注意!

電器／織物損壞

異物 (例如硬幣、迴紋針、針、釘子) 可能會損壞洗滌衣物或電器組件。






準備洗衣時務必注意以下指示說明：

- 添加所有洗劑、清潔劑時，請務必遵照製造商的相關指示說明。
- 請勿超過最大洗衣量。裝入過多衣物會令洗衣效果變差。
- 避免將洗衣劑和預處理劑 (例如去污劑、預洗噴霧劑等) 接觸本電器的表面。請用濕布立即清除任何殘餘噴霧和其他殘留物或液體。
- 清空所有口袋。取出所有異物。
- 取出金屬物件 (迴紋針等)。
- 長褲、針織衣與針織物 (例如球衣、T 恤或運動衣) 應翻反面洗滌。
- 確認鋼圈內衣是否可機洗。
- 洗滌精緻衣物 (緊身衣、鋼圈內衣等) 時，請使用洗衣網或洗衣袋。
- 拉上拉鍊，扣上外層的鈕釦。
- 刷去口袋與領口處的沙粒。
- 取下窗簾鉤或是將窗簾放入洗衣網／洗衣袋。

分類衣物


根據衣物洗標指示為衣物分類，並視下述各項而定：

- 布料／纖維類型
 - 顏色
- 提示：**衣物可能會褪色。白色和有色衣物應分開洗滌。新的有色的衣物應在第一次洗滌時分開洗滌。

- 髒汙程度
將同樣髒汙程度的衣物一起洗滌。
您可以在本章節 中查看衣物髒汙程度的一些範例
 - 輕度：不需要預先處理，必要時選擇 **超省時** 設定。
 - 中度
 - 重度：放入衣物量應較少，必須先進行預洗或浸泡。
 - 髒汙：去除／預先處理剛形成的髒汙。先用肥皂水輕拍；切勿揉搓。然後選擇適當的洗程洗滌衣物。頑強或乾燥的髒汙可能需要多洗幾次才能去除。
- 衣物洗標上的符號
 -  適用於一般洗程；
例如 棉質衣物 洗程
 -  需要溫和的洗程；
例如 襯衫 / 恤衫 洗程
 -  需要特別溫和的洗程；
例如 精緻 / 絲質 洗程
 -  適用於手洗；
例如 羊毛 / 手洗 洗程
 -  請勿用洗衣機洗滌。

上漿

提示：不應使用衣物柔軟精處理衣物。

1. 開機。
2. 選擇 **洗滌** 洗程。
3. 根據製造商說明，手動添加漿液至 手動添加料盒（如有必要可先清潔）。
4. 觸按  按鈕。

染色 / 漂白

請以家居份量進行染色。染料中的鹽份會損壞不銹鋼零件！請務必遵照製造商的相關指示說明。

請勿使用洗衣機漂白衣物。

P+ 洗程預設設定

您可為所選洗程變更預設設定。即使所選洗程正在運行，仍可變更設定。洗滌效果將視洗程進度而定。


溫度

洗程啟動前後，視洗程進度在顯示螢幕上調整所需的溫度，以變更溫度設定。

可供設定的最高溫度視所選的洗程而定。

脫水轉數

視洗程進度，您可以在洗程開始前和運行中在顯示螢幕上調整所需的轉速，以變更脫水轉速（單位為 rpm；每分鐘旋轉數）。

設定  = 「免脫水」。洗程只會進行排水。

洗程結束後，若無法及時將衣物從本機內取出，可以選擇「免脫水」以避免衣物出現皺褶。

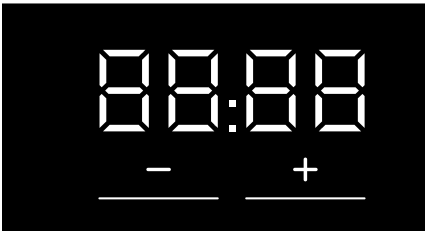
可設定的最大脫水轉速視所選的型號和洗程而定。

預設程序完成時間

啟動洗程前，可以預先以 0.5h (h = 小時) 為幅度，選擇洗程完成的時間 (「剩餘時間」)，選擇的時間最長可達 24 小時。

請依下述方式執行本操作：

1. 選擇洗程 (除 隨心控時 洗程以外)。顯示所選洗程持續時間，例如 2:30 (小時：分鐘)。
2. 連續按下 **+** 按鈕，直到顯示所需的時數。
提示：使用 **+** 按鈕增加和 **-** 按鈕減少設定值。



3. 選擇 **▷|||** 按鈕。
洗程啟動。
選擇的時數 (例如 8h) 會顯示於顯示面板上並倒數計時，直到洗程啟動。緊接著將顯示洗程持續時間。

提示：洗衣機會在洗程運行過程中自動調節洗程的持續時間。變更洗程預設設定或洗程附加設定後，洗程的持續時間可能也會隨之改變。

洗程啟動後 (若已預選「剩餘時間」且洗程尚未啟動)，您可依下述方式變更預選時數：

1. 選擇 **▷|||** 按鈕。
2. 觸按 **+** 或 **-** 按鈕變更時數。
3. 選擇 **▷|||** 按鈕。

i-DOS 設定

您的洗衣機具備適用於液態洗劑和衣物柔軟精的 i-DOS 功能。

洗衣機會為大多數洗程自動添加洗劑和衣物柔軟精。

下列洗程在出廠時已預設：

- **○** i-DOS: ◊
輕微髒汙衣物的洗劑用量
- **⊗** i-DOS: ◊◊
用於中度柔軟衣物的衣物柔軟精用量

○ i-DOS 用於洗劑

調整洗劑投放量

- ◊ 輕度：
用於輕度髒汙程度的衣物
- ◊◊ 中度：
用於一般髒汙程度的衣物
- ◊◊◊ 重度：
用於重度髒汙程度和 / 或有汗漬的衣物
- 關** 取消自動添加洗劑，
手動添加洗劑

洗程開始前和預洗時 (若選擇) 可以變更自動添加的設定。觸按 **○** i-DOS 以執行上述操作。

您可以查看有關衣物髒汙程度的資訊。

⊗ i-DOS 用於衣物柔軟精

調整洗劑用量

- ◊ 輕度：
用於輕度柔軟衣物
- ◊◊ 中度：
用於中度柔軟衣物
- ◊◊◊ 重度：
用於非常柔軟衣物
- 關** 取消自動添加

根據洗程階段，您可以變更自動添加的設定。觸按 **⊗** i-DOS 以執行上述操作。

P+ 附加功能設定

提示：洗程一覽表中包含其他附加功能設定；差異視機型而定。

透過選擇洗程附加功能，能夠根據衣物材質更好地調整洗程。

視洗程進度，可以選擇或取消該設定。

若設定已啟用，按鈕的指示燈隨即亮起。

本機關閉後，將不會保留這些設定。

超省時

更短的洗滌時間，同時達到與未選擇 **超省時** 設定時相同的效果，但使用的能源較多。

提示：請勿超過最大洗衣量。

節能

透過降低溫度進行能源利用最佳化的洗滌，同時達到與未選擇 **節能** 設定時相同的效果。

預洗

適用於重度髒汙衣物的預洗。

觸按 **預洗** 將其啟用或停用。

提示：將洗劑倒入洗劑添加槽 I 和 II。

高水位

加高水位可以更溫和地處理衣物。

觸按 **高水位** 將其啟用或停用。

防皺

透過一個特殊的脫水順序，緊接著進行棉絮清理並降低脫水轉速，減少衣物皺褶。

觸按 **防皺** 並將其啟用或停用。

提示：若 **防皺** 已經啟動，脫水後的衣物將保持高於平均水平的濕度。

浸泡

主要洗程開始之前，正在洗滌的衣物會在水中浸泡一段時間，預先溶解部份重度髒汙。

10'	10 分鐘
20'	20 分鐘
30'	30 分鐘

提示

- 啟動本機前，將洗劑倒入洗劑添加槽 I 和 II。
- 放入相同顏色的衣物。

洗清

可以選擇如下的設定：

+1	增加 1 次洗清程序
+2	增加 2 次洗清程序
+3	增加 3 次洗清程序

額外的洗清程序適用於敏感肌膚和／或水質非常軟的地區。

由於額外的洗清程序，洗程運行時間將延長。

洗程實際運行的洗清次數視洗程的基本設定而定。

最愛

您可以在此儲存所選的洗程以及常用的設定。

請以下述方式進行儲存：

1. 開機。
2. 選擇洗程。
3. 如有需要，請變更洗程預設設定和／或選擇洗程附加設定。
4. 按住 **最愛** 按鈕約 3 秒。

若所有設定短暫閃爍，表示洗程已儲存。

檢索：在您開啟本電器後，觸按一下 **最愛** 按鈕。

重設：在選擇新洗程和設定後，請重新按住 **最愛** 按鈕約 3 秒。

夜間

特別設計的降噪功能。洗衣和乾衣過程中的噪音將會降低，洗程結束訊號將被關閉。

提示：若僅選擇夜間進行洗衣，衣物的濕度將稍微增加。脫水效果可能較差。晾衣前，您可以選擇**脫水**洗程，可以進一步降低衣物的濕度。

操作電器

準備電器

本機在交付前已經過測試。第一次執行洗程時，請使用**槽潔淨**洗程，空機運行以除去殘留的測試用水。
→ "初次洗衣前" 頁 16

提示

- 切勿啟動損壞的電器!
- 請通知客戶服務!

1. 插上電源插頭。

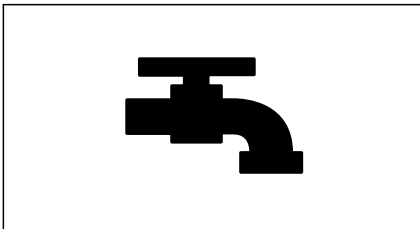


警告

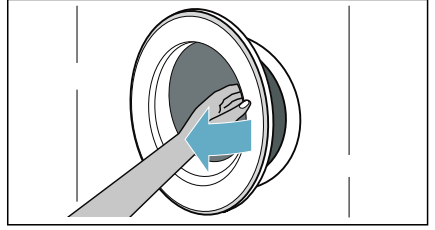
觸電引起的致命危險!

若接觸帶電的零件可能會引起致命的危險。

- 請勿直接以拉扯電線的方式拔除插頭。
 - 僅限以乾燥的雙手插拔電源插頭。
- #### 2. 打開水龍頭。



3. 打開機門。



啟動本機 / 選擇洗程

按住 ① 按鈕，直到指示燈亮起，然後放開按鈕。隨即開機。

接著，將持續顯示出廠時預設的**棉質衣物**洗程。

您可以使用此洗程或選擇其他洗程。

提示：若已啟用兒童安全鎖，設定洗程前必須先停用。

觸控顯示面板會指示所選洗程的預設值和最大洗衣量：

您可以使用顯示的預設值或根據需要變更
→ "洗程預設設定" 頁 22 和 / 或選擇
→ "附加行程設定" 頁 24 調整所選洗程，以達到最佳洗滌效果。

變更洗程預設設定

您可以使用或變更預設設定。

為執行上述操作，可重複按下對應的按鈕，直到顯示所需的設定。

設定無需額外確認已可啟動。

關閉洗衣機電源時，這些設定將不會儲存。

洗程預設設定 → 頁 22

洗程一覽 →：使用暨安裝說明附錄。

選擇附加洗程設定

透過選擇附加洗程設定，您可以根據衣物特點更好地調整洗程。

根據洗程進度，可以選擇或取消設定。

若啟用某項設定，那麼對應的按鈕指示燈將亮起。

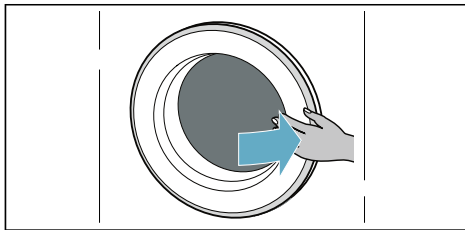
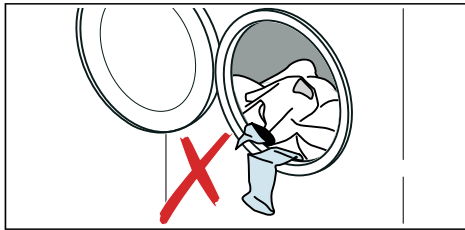
關閉洗衣機電源時，這些設定將不會儲存。

附加功能設定 → 頁 24

洗程一覽 →：使用暨安裝說明附錄。

將衣物放入滾筒

打開機門，將待洗滌的衣物放入滾筒，確保洗衣機門和橡膠密封圈沒有卡住任何衣物，然後關上機門。



提示

- 將預先分類的衣物攤平並放入機器內。將大小衣物混合洗滌。不同大小的洗滌衣物在脫水時會自行分佈得更均勻。某些洗滌衣物可能會導致負載不平衡。
- 嚴格遵守規定的最大洗衣量。超過最大洗衣量會使洗衣效果變差，也容易產生皺褶。

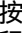
確定用量並添加洗劑

本機大多數洗程皆可自動調節洗劑和衣物柔軟精的添加量；這些洗程已在出廠時進行預設，您可對此進行變更。

除了 i-DOS 功能外，您可以視需要在左側洗劑添加槽內倒入計量的清潔劑（例如衣物柔軟精、漂白劑或去汙劑）。

若是未使用 i-DOS 功能的洗程或自訂洗程（其自動添加設為「關」），您可以將洗劑手動倒入 手動添加料盒。

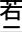
啟動洗程

按住  按鈕 1~2 秒，然後放開按鈕。洗程便會啟動並將機門鎖定。

觸控顯示面板上將顯示 **預設程序完成時間** 時間並倒數計時，直到洗程啟動。洗程啟動後會顯示洗程持續時間，且洗程進度顯示將會亮起。

→ " 觸控顯示面板 " 頁 20

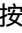
提示：泡沫偵測

若符號  出現在觸控顯示面板上，則表示洗衣機偵測到洗衣過程中滾筒內出現過多泡沫，並會自動啟動附加的洗清程序，以消除泡沫。


若您需要鎖定洗程避免被意外更改，可選擇兒童安全鎖。




兒童安全鎖

您可鎖定本機，以免功能被意外更改。若要執行這個步驟，請啟用兒童安全鎖。

按住  (3 秒) 按鈕以 **啟用 / 停用** 兒童安全鎖。

請依下述方式啟用兒童安全鎖：

洗程啟動後，按住  (3 秒) 按鈕約 3 秒。

-  (3 秒) 亮起：兒童安全鎖已啟用。
-  (3 秒) 閃爍 若在啟用兒童安全鎖的同時觸按了一個按鈕，則  (3 秒) 按鈕將會閃爍。

提示：洗程完成時將顯示 **End**。機門已關上。∞ (3 秒) 和 將一直顯示提醒您停用兒童安全鎖。

請依下述方式停用兒童安全鎖：

按住 ∞ (3 秒) 按鈕，直到 ∞ (3 秒) 指示燈熄滅。

添加 / 取出衣物

啟動洗程後，可視需要添加或取出衣物。觸按 ▷||| 按鈕。本機將檢查是否可以重新添加衣物。

觸控顯示面板上將出現以下內容：

- 符號 消失，表示可添加衣物。
- 符號 亮起，表示不可添加衣物。

如需使繼續洗程，觸按 ▷||| 按鈕。洗程將自動繼續進行。

提示

- 添加衣物時，打開機門時間避免過長，否則衣物上的水可能會流出。
- 基於安全因素，當洗衣機內水位或溫度較高或滾筒轉動時，機門將維持鎖定狀態，此時無法添加衣物。

變更洗程

若不小心啟動了錯誤的洗程，您可如下變更洗程：

1. 觸按 ▷||| 按鈕。
2. 選擇另一個洗程。
3. 然後重新觸按 ▷||| 按鈕。新的洗程將從頭開始執行。

取消洗程

針對高溫的洗程：

1. 觸按 ▷||| 按鈕。
2. 如需將衣物降溫：請選擇 洗清。
3. 然後重新觸按 ▷||| 按鈕。

針對低溫的洗程：

1. 觸按 ▷||| 按鈕。
2. 選擇 脫水。
3. 然後重新觸按 ▷||| 按鈕。

洗程結束

觸控顯示面板上的 **End** 亮起，且 ▷||| 和 的顯示燈熄滅。

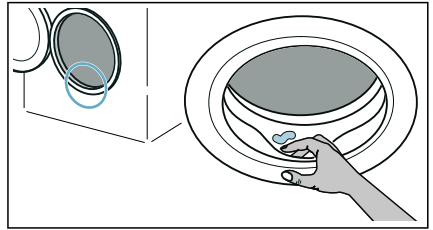
取出衣物 / 關閉洗衣機電源

1. 按住 ① 按鈕，直到指示燈熄滅，然後放開按鈕。本機隨即關閉。
2. 開啟機門並取出衣物。
3. 關閉水龍頭。

提示：搭載 aquaStop 自動偵測漏水系統機型無需此步驟。

提示

- 切勿將任何衣物留在滾筒中，否則在下次洗滌時可能縮水或造成其他衣物染色。
- 從滾筒和橡膠密封圈中取出異物 — 生鏽的危險。
- 擦乾橡膠密封圈。




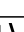
- 將洗劑添加槽和機門敞開，自然風乾殘餘水份。
- 請等到洗程結束，因為本機可能仍處於鎖定狀態。然後開啟洗衣機，等待其解鎖。

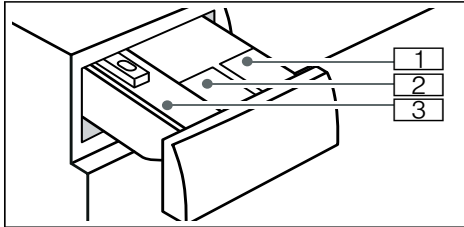
i-DOS 功能



洗劑添加盒中的 i-Dos 功能

i-DOS 功能

您的洗衣機具備適用於液態洗劑和衣物柔軟精的 i-DOS 功能。

i-DOS 洗劑添加槽  和  洗劑添加槽是專為此系統而設計。



- 1 液態洗劑專用添加槽 
- 2 衣物柔軟精專用添加槽 
- 3 手動添加 專用的左側添加槽

根據選擇的洗程和設定，由 i-DOS 洗劑添加槽自動釋放洗劑和 / 或衣物柔軟精的劑量。

初次使用 / 填充洗劑添加槽



選擇洗劑或衣物柔軟精時，請參閱製造商說明。我們建議使用適用於棉或合成纖維製成的所有可機洗有色織物的標準、一般和護色液態洗劑。

提示

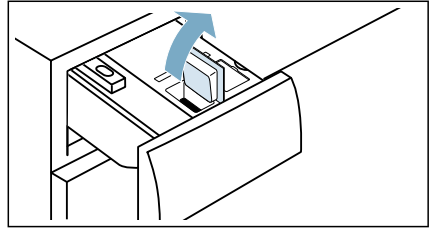
- 僅限使用製造商建議可添加至洗劑添加槽的易倒入液態產品。
- 切勿混合不同的液態洗劑。若更換不同類型或製造商的液態洗劑，務必清空並清潔洗劑添加槽。
- 切勿使用含溶劑、腐蝕性或揮發性液態的產品（例如漂白劑）。
- 切勿混合洗劑和衣物柔軟精。
- 切勿使用過期或凝結成塊的產品。
- 若要避免洗劑變乾，切勿長時間打開洗劑添加槽蓋。

填充洗劑添加槽：

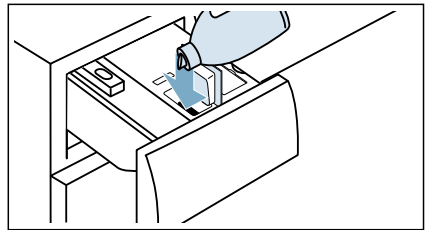
洗劑添加槽蓋標示有以下符號：

-  標準 / 一般洗劑
-  衣物柔軟精


1. 開啟洗劑添加槽。
2. 打開添加槽蓋。



3. 添加洗劑和 / 或衣物柔軟精。切勿添加超過槽上洗劑添加槽的 **max** (最大) 標示。

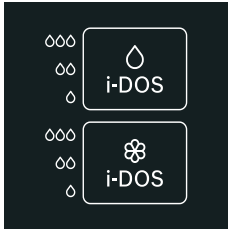


4. 關閉洗劑添加槽蓋。
5. 緩慢地將洗劑添加槽完全推入。

若洗劑添加槽完全推入，本機啟動時，螢幕顯示面板  將熄滅。

日常使用

顯示：



- 若已選擇洗滌劑添加盒中的 i-Dos 功能，顯示面板將亮起。
- 選擇洗劑添加槽中的 i-Dos 功能時，若洗劑添加槽的洗劑水平低於最小高度，調整值的顯示，例如 $\circ\circ$ 閃爍。

選擇 (取消) i-DOS 功能並調整洗劑添加量多寡：

所有可以使用 i-DOS 功能的洗程已於出廠時設定洗劑與衣物柔軟精的自動添加。

洗劑 \circ 的用量已預設為 \circ (輕度髒汙)，衣物柔軟精 \otimes 的用量已預設為 $\circ\circ$ (中度柔軟)。可根據每種洗程進行變更。

除了 i-DOS 功能外，您可以視需要在左側洗劑添加槽內倒入計量的清潔劑 (例如衣物柔軟精、漂白劑或去汙劑)。

提示：即使洗衣機關閉，每個洗程的選擇 (開/關) 和 \circ i-DOS 和 \otimes i-DOS 所選定的洗劑用量多寡將予以儲存，直到其再次受到變更。

加滿洗劑 / 衣物柔軟精：

若洗劑或衣物柔軟精量低於最小裝填高度，所選的 i-DOS 功能顯示將閃爍。容量約三次的洗程用量。

隨時可以添加相同的洗劑或衣物柔軟精。若更換產品 / 製造商，建議您先清潔洗劑添加槽。

必要時調整基本添加量。

基本設定

基本添加量為：

- 針對洗劑 – 根據製造商建議設定為中等髒汙和相應的水質硬度。
- 針對衣物柔軟精 – 根據製造商建議設定為中等柔軟洗程。

相關資訊可以參閱洗劑 / 衣物柔軟精包裝上的標識或是直接向製造商查詢。

關於供水硬度資訊，可使用試紙檢測或是直接向自來水公司查詢。

水質硬度：



以下是洗劑包裝標識的範例：

髒汙程度 → 水的硬度 ↓	水質硬度			
	輕	一般	硬	非常硬
軟 / 一般	55 毫升	75 毫升	120 毫升	160 毫升
硬 / 非常硬	75 毫升	95 毫升	150 毫升	180 毫升

基本洗劑添加量的設定是特別根據地區而預設的設定 (例如 75 毫升的洗劑和 36 毫升的衣物柔軟精)。

根據洗劑包裝上的標識設定基本洗劑添加量。同時參考水質硬度。

根據你衣物所需的柔軟程度選擇衣物柔軟精的基本添加量。

改變其中之一的基本添加量，也會同樣影響全部三種添加設量的設定。

提示

- 若使用非常濃縮的洗劑，應減少基本添加量。
- 若在洗滌時不斷製造出大量泡沫，請檢查基本添加量和劑量的設定。某些類型的液態洗劑會製造大量的泡沫。若基本洗劑添加量設定正確，我們建議您更換洗劑。

變更基本洗劑添加量：

1. 按住相應的 **○ i-DOS** 或 **⊗ i-DOS** 按鈕約 3 秒。預設基本洗劑添加量會顯示在觸控顯示面板上。
2. 使用 **-** 或 **+** 按鈕設定所需的基本洗劑添加量。
3. 設定隨即啟動，無需額外確認。觸按 **i-DOS** 按鈕可以回復到原廠設定。
提示：這些設定被儲存直到其再次被變更，即使電器關閉也不會消失。

手動添加

適用於無法使用 i-DOS 功能的洗程，或是想要手動添加時（應將 i-DOS 功能設定為「off」），可以將液態洗劑加入手動添加料盒。

除了使用 i-DOS 功能外，您也可以將水質軟化劑、漂白劑、去汙劑等清潔劑加入此洗劑添加槽內。

⚠ 警告 引起眼睛／皮膚過敏！

若洗衣機運轉時洗劑添加槽未關閉，那麼洗劑可能會噴濺出來。
請小心打開洗劑添加槽。
若眼睛或皮膚與洗劑直接接觸，請立即用水徹底沖洗。
若意外吞食，請盡速就醫。

注意！ 電器損壞

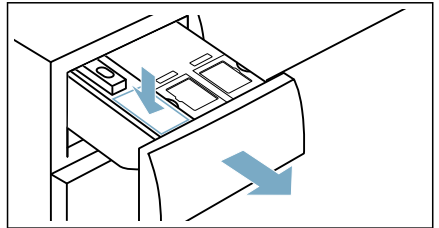
如果洗劑和預洗劑（例如去汙劑、清潔噴霧等）與洗衣機表面接觸，可能會導致洗衣機損壞。
避免此類液體與電器表面接觸。必要時，立即用濕布將噴劑殘餘和其他殘留物／液滴擦拭乾淨。

提示

- 添加所有洗劑、清潔劑時，請務必遵照製造商的相關指示說明。
- 若手動添加液態洗劑，切勿在洗劑添加盒中加入其他洗劑（設定 i-Dos 功能至「off」）。如此可以避免洗劑和泡沫過量。
- 請用水稀釋黏稠的衣物柔軟精，以避免堵塞。

確定用量並添加洗劑：

1. 拉出洗劑添加槽。

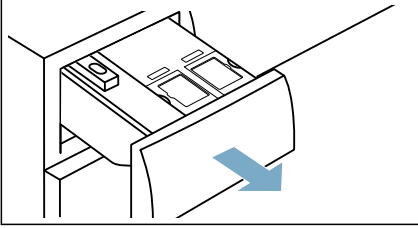


2. 根據以下情況將正確劑量的洗劑添加到左側洗劑添加槽：
 - 髒汙程度
 - 水質硬度（向自來水公司查詢）
 - 洗衣量
 - 製造商的說明
3. 關上洗劑添加槽蓋。

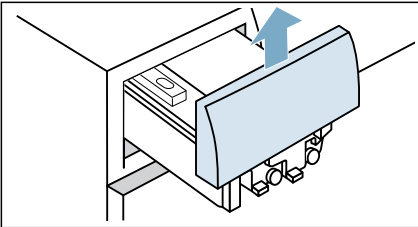
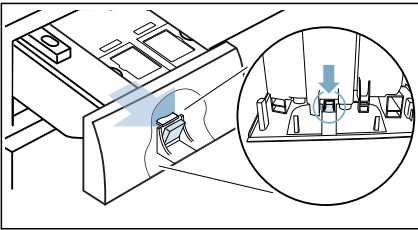
清空 i-DOS 洗劑添加槽，清潔 i-DOS 洗劑添加槽和其外殼

1. **清空洗劑添加槽：**
洗劑添加槽可被完全取下，讓您在清空添加槽後將其清潔乾淨。
洗劑添加槽的前端有可拆卸封密封塞孔。如需清空洗劑添加槽，請先移除洗劑添加槽手把，如下所示：

a) 拉出洗劑添加槽。

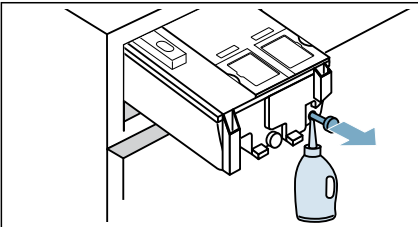


b) 稍微向外拉出位於底部中間洗劑添加槽把手後方的鎖扣 (A)。此可以開啟洗劑添加槽把手 (B)，接著您可以將把手向上拉起。



提示： 清潔完成後，再將洗劑添加槽把手裝回。

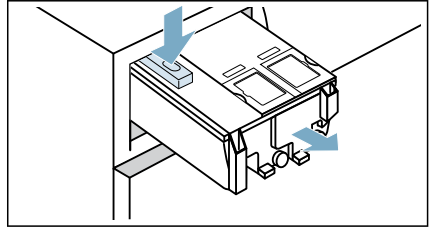
c) 如需清空洗劑添加槽，請小心地拉下每個密封塞，並將內容物清空倒入一個適當的容器內。



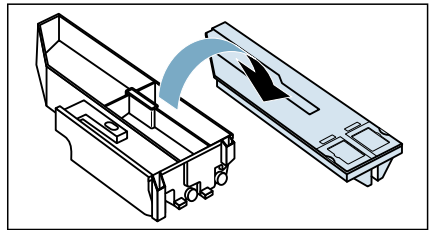
d) 然後將密封塞完全推回。

2. 請按如下方式清潔洗劑添加槽：

a) 壓下鎖扣並將洗劑添加槽完全取出。



b) 請小心取下洗劑添加槽蓋。



注意！

洗劑添加槽損壞風險。

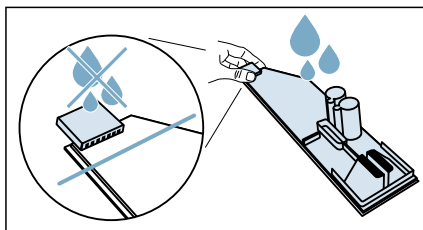
洗劑添加槽內含電子元件。若直接接觸熱水，可能會導致電器零件受損。

— 請勿將盒蓋放入洗碗機洗滌或將其浸入水中。

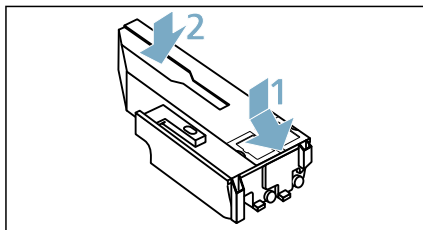


— 洗劑添加槽後方接頭切勿接觸水、洗劑或是衣物柔軟劑，如有需要，用軟布沾濕後清潔外部表面。裝回前晾乾。

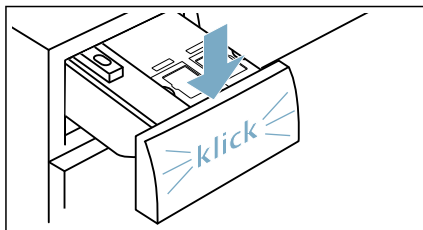
- c) 使用沾濕軟布或水龍頭清潔洗劑添加槽和槽蓋。用軟布沾濕後清潔內部表層。



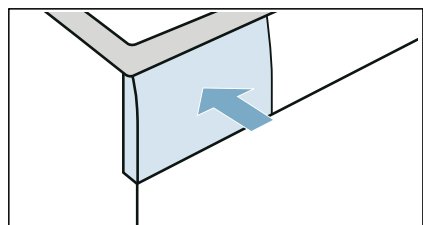
- d) 將洗劑添加槽與槽蓋晾乾後同時裝回。



- e) 將洗劑添加槽把手從上方推入並卡入到位。



- f) 將洗劑添加槽完全推入。



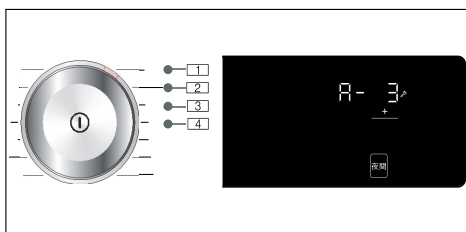
洗衣機設定

自動關閉

若本機一段時間未操作 (至少 20 分鐘, 視洗衣機內的水位而定), 將在洗程啟動前或結束後自動關機。重新按下電源按鈕 ① 開啟本機。

基本設定

如需存取基本設定, 按住 夜間 按鈕約 3 秒。您可以觸按 夜間 按鈕退出設定。操作面板顯示:

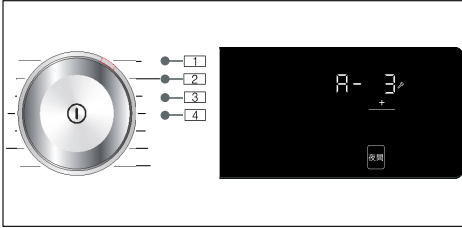


您可變更下列基本設定:

- 結束訊號音音量。
- 按鈕音量。
- 觸控顯示螢幕亮度。
- 開啟 / 關閉 槽潔淨 資訊訊號。

結束訊號

您可以選擇位置編號 1 並使用 + 按鈕調整結束訊號音音量，例如 *R-3*。

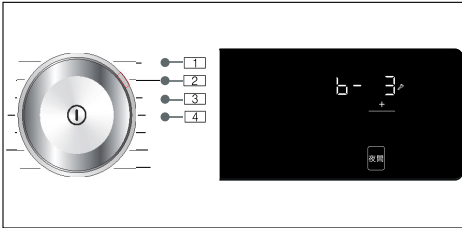


可能的設定值：

- 0 關
- 1 小
- 2 中
- 3 大
- 4 非常大

按鈕訊號音

您可以選擇位置編號 2 並使用 + 按鈕調整按鈕訊號音音量，例如 *b-3*。



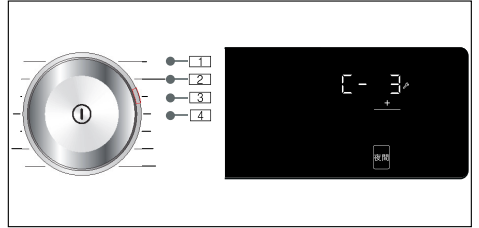
可能的設定值：

- 0 關
- 1 小
- 2 中
- 3 大
- 4 非常大

亮度

可能的設定值：1 - 4

您可以選擇位置編號 3 並使用 + 按鈕調整觸控顯示面板的亮度，例如 *[-3]*。

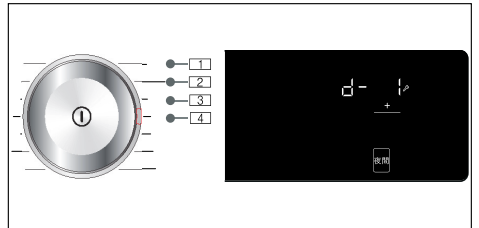


可能的設定值：

- 1 稍暗
- 2 一般亮度
- 3 亮
- 4 非常亮

開啟／關閉槽潔淨訊號。

您可以選擇位置編號 4 並使用 + 按鈕開啟或關閉 槽潔淨 資訊訊號，例如 *d-1*。



可能的設定值：

- 0 關
- 1 開

感測器

衣物平衡偵測系統

自動衣物平衡偵測系統會檢測滾筒內衣物失衡問題，透過不斷啟動和停止滾筒轉動，確保滾筒內的衣物均勻分佈。

若衣物分佈不均，脫水轉速會降低，或出於安全因素，可能不會進行脫水程序。

提示：將大小衣物均勻地放置在滾筒內。

清潔與維護

警告

致命危險！

若接觸帶電零件可能會導致觸電。
按下按鈕 ① 並拔除電源插頭。

注意！

起火和爆炸風險！

含有溶劑的清潔劑可能會產生有毒氣體。
請勿使用含有溶劑的清潔劑。

注意！

否則本機可能會受損！

含有溶劑的清潔劑可能會損壞洗衣機表面和零件。
請勿使用含有溶劑的清潔劑。

電器外殼／操作面板

- 立即清除殘留的洗劑。
- 用軟布沾濕後擦拭外殼和操作面板。
- 請勿使用磨蝕性布料、海綿或清潔劑（不鏽鋼清潔劑）。
- 請勿使用高壓水柱清潔本機。

滾筒

請使用無氯的清潔劑，切勿使用鋼絲絨刷。

若電器內部散發出異味或要清潔滾筒，請空機運行 槽潔淨 60°C 洗程。

除垢

若洗滌劑用量正確，則不需要進行除垢。但若必須進行除垢，則請遵循除垢劑製造商的使用說明。適用的除垢劑請向客戶服務中心購買。

排水幫浦阻塞

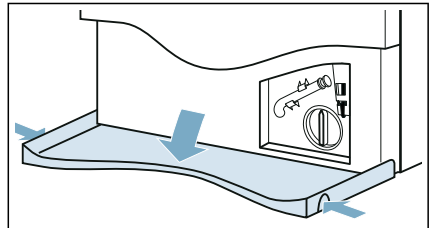
提示：關閉水龍頭，避免注入更多的水，並確保水會通過排水幫浦排出。

警告

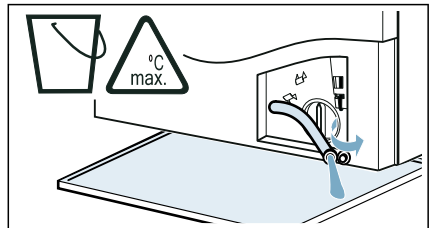
燙傷風險！

進行高溫洗衣時，水會變得非常熱。若直接接觸熱水，可能會燙傷。
先讓水冷卻下來。

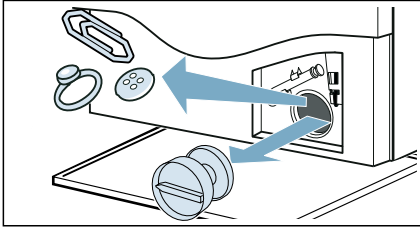
1. 關機。拔除電源插頭。
2. 打開維修蓋。



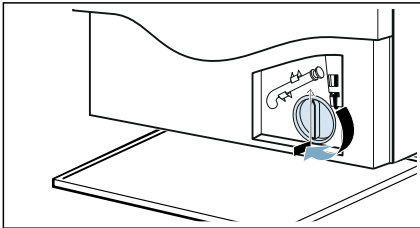
3. 從固定夾中取出排水軟管。
取下密封套並將水倒入合適的容器。
更換密封套並將排水軟管裝入固定夾。



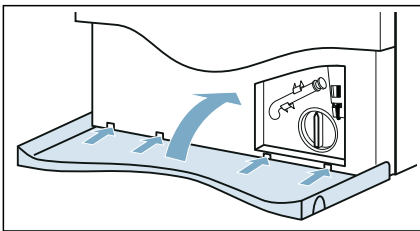
4. 小心地拆下幫浦蓋，殘留在其中的水可能會滲出。清潔內部、幫浦蓋螺紋和外殼。排水幫浦中的葉輪必須能夠旋轉。



5. 重新裝入幫浦蓋並鎖上螺絲。把手必須位於垂直位置。



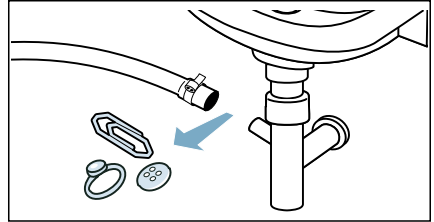
6. 關閉維修蓋。



提示： 為避免未用的洗劑在下次洗衣時流入出水口：將 1 公升的水倒入洗劑添加槽手動添加料盒 並啟動 洗滌 或 脫水 洗程。

排水軟管虹吸管位置堵塞

1. 觸按 ① 按鈕。請拔掉電源插頭。
2. 鬆開軟管夾。小心地拆下排水軟管，殘留在軟管中的水可能會滲出。
3. 清潔排水軟管和虹吸連接件。



4. 重新連接排水軟管，並以軟管夾固定連接點。

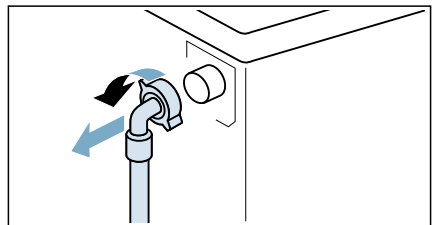
供水濾網堵塞

釋放供水軟管中的水壓：

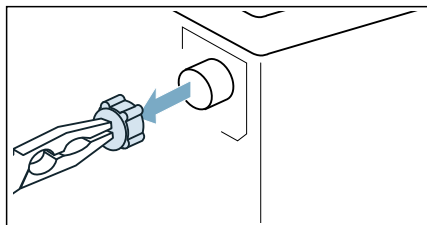
1. 關閉水龍頭。
2. 選擇任何洗程（除 洗滌 和 脫水 以外）。
3. 選擇 ▷ 按鈕。讓洗程運行約 40 秒。
4. 按下按鈕 ①。
5. 拔除電源插頭。

清潔濾網：

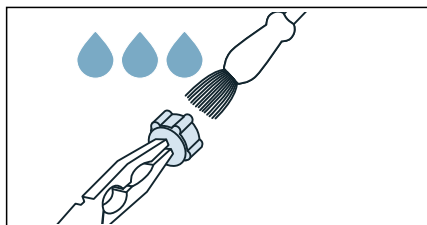
1. 從電器背面拆下軟管。



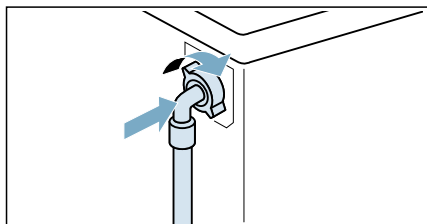
2. 使用夾鉗取出濾網。



3. 使用小刷子清潔濾網。



4. 連接軟管並檢查是否漏水。



? 故障排除

緊急釋放

例如發生停電或斷電時
電源恢復後，洗程將會繼續運行。

但如需取出衣物，您可依下述方式開啟機門：

警告
燙傷的危險！

當洗衣機在高溫模式下運行時，若接觸熱水和衣物可能會導致燙傷。如有可能，請先讓其冷卻。

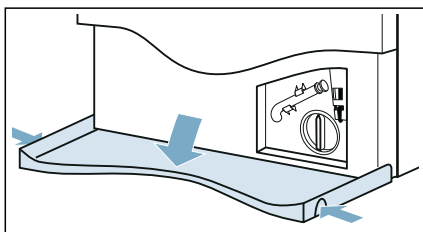
警告
受傷風險！

將手伸入轉動中的滾筒會導致手部受傷。當滾筒轉動時請勿將手伸入。請等到滾筒停止轉動。

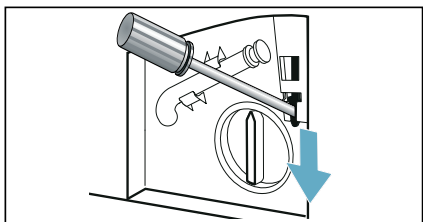
注意！
水損！

任何漏水皆可能會造成漏水損壞。若透過玻璃仍可看見水，請勿開啟機門。







1. 觸按 ① 按鈕。請拔掉電源插頭。
2. 打開維修蓋。




3. 排水。→ 頁 34
4. 利用工具拉下緊急釋放裝置並進行釋放。機門隨即可以開啟。



顯示面板上的資訊

顯示	原因 / 解決辦法
	<ul style="list-style-type: none"> ■ 快速閃爍 + 警示音: 機門已開啟且水位過高。關閉機門, 使用  按鈕或選擇 脫水 以繼續進行洗程。 ■ 緩慢閃爍: 機門鎖定溫度過高無法開啟機門。請等待約 30 秒, 直到機門鎖定溫度下降。
	<ul style="list-style-type: none"> ■ 閃爍 (沒有供水): 水龍頭是否打開? 供水濾網是否堵塞? → "供水濾網堵塞" 頁 35 供水軟管彎曲或堵塞? ■ 亮起 (低水壓): 僅供參考。這不會影響洗程的進行。洗程時間已延長。
E:36 交替著 -10	<ul style="list-style-type: none"> ■ 排水軟管或排水管堵塞。請清潔排水軟管或排水管。 ■ 排水軟管或排水管被卡住。確保排水軟管或排水管不被擠壓或纏繞。 ■ 排水幫浦堵塞。 → "排水幫浦阻塞" 頁 34 ■ 排水軟管虹吸管位置堵塞。 → "排水軟管虹吸管位置堵塞" 頁 35 ■ 排水管安裝高度過高。最高安裝高度不得超過 1 公尺。
E:35 交替著 -10 (適用於特殊 機型)	底槽中有水, 本機漏水。關閉水龍頭。請聯絡客戶服務中心。
E:10 交替著 -00, -10 或 -20	所有 i-DOS 功能已停用。i-DOS 需由客戶服務中心進行維修。可在不使用 i-DOS 下使用本機。將洗劑添加至 手動添加料盒。
 亮起	兒童安全鎖已啟用 – 將其停用。
 亮起	偵測到滾筒內泡沫過多, 已啟動額外洗程。下一個洗程的衣物量如果相同, 請減少洗劑的用量。
符號  將閃爍	<p>運行 槽潔淨 洗程清潔並保養滾筒。</p> <p>提示</p> <ul style="list-style-type: none"> ■ 不放入任何衣物執行此洗程。 ■ 使用洗衣粉或是含漂白劑的洗劑。為避免洗劑產生過多泡沫, 僅使用洗劑製造商建議用量的一半。請勿使用羊毛或精緻衣物專用洗劑。 ■ 開啟 / 關閉資訊訊號。 → "開啟 / 關閉槽潔淨訊號。" 頁 33
其他顯示資訊	關閉本機, 等待五秒後重新啟動。若再次出現該顯示畫面, 請聯絡客戶服務中心。

故障排除

故障	原因／解決辦法
本機漏水。	<ul style="list-style-type: none"> ■ 確實安裝或更換排水軟管。 ■ 旋緊安裝在供水軟管上的螺絲。
機門無法開啟。	<ul style="list-style-type: none"> ■ 兒童安全鎖是否已啟用？停用兒童安全鎖。 ■ 滾筒內的溫度過高，無法開啟機門。請等待約 30 秒，直到滾筒內的溫度下降。 ■ 安全功能已啟用。停止洗程？ ■ 滾筒內的水位過高。 ■ 是否僅能用緊急釋放裝置開啟機門？ → " 緊急釋放 " 頁 36
電器未注水。	<ul style="list-style-type: none"> ■ 洗程未啟動。 ■ 水龍頭是否打開？ ■ 供水濾網是否堵塞？ → " 供水濾網堵塞 " 頁 35 ■ 供水軟管是否彎曲或堵塞？
洗劑／柔軟精未釋放。	<ul style="list-style-type: none"> ■ 本機是否注水？ ■ 添加槽中的洗劑／柔軟精是否黏結成塊？ ■ i-DOS 幫浦單元是否阻塞？清空添加槽，將溫度約 50°C 的水倒入添加槽內。請勿注入超過添加槽的最高記號，浸泡約 1 小時，然後清空添加槽，重新倒入洗劑／柔軟精。 <p>若無法自行排除故障，請致電客戶服務。</p>
洗程不啟動。	<ul style="list-style-type: none"> ■ 是否觸按  按鈕或選擇 預設程序完成時間？ ■ 機門是否關閉？ ■  持續亮起 洗劑添加槽沒有完全推入。將洗劑添加槽完全推入。 ■ 兒童安全鎖已啟用？停用兒童安全鎖。 ■ 展示模式已啟用？若在開啟或關閉本機後顯示面板上顯示 <i>Shop</i> 5 秒，表示本機正處於展示模式。您可依下述方式關閉展示模式： <ol style="list-style-type: none"> 1. 關閉再重新開啟本機。 2. 等待顯示螢幕訊息 <i>Shop</i> 消失。 3. 按住  至少 5 秒。 <p>本機將自動關閉。現在您可以照常使用本機。</p>
觸按  沒有反應。	<ul style="list-style-type: none"> ■  持續亮起 洗劑添加槽沒有完全推入。將洗劑添加槽完全推入。

故障	原因／解決辦法
未排水。	<ul style="list-style-type: none"> ■ 排水軟管或排水管堵塞。請清潔排水軟管或排水管。 ■ 排水軟管或排水管被卡住。確保排水軟管或排水管不被擠壓或纏繞。 ■ 排水幫浦是否堵塞？ → " 排水幫浦阻塞 " 頁 34 ■ 虹吸管的排水軟管是否堵塞？ → " 排水軟管虹吸管位置堵塞 " 頁 35 ■ --- (不排水) 功能被啟動(視型號而定)。選擇脫水行程並按▷鍵。 ■ 排水管安裝高度過高。最高安裝高度不得超過 1 公尺。
滾筒中看不到水。	並非故障 - 水位低於視線範圍。
將不適當的洗劑／衣物柔軟精倒入洗劑添加槽中。	<p>清空洗劑添加槽，將其清潔並倒入正確的產品。 → " 清空 i-DOS 洗劑添加槽，清潔 i-DOS 洗劑添加槽和其外殼 " 頁 30 → " 填充洗劑添加槽： " 頁 28</p>
洗劑添加槽中的洗劑／衣物柔軟精黏結成塊。	<p>清空洗劑添加槽，將其清潔並倒入正確的產品。 → " 清空 i-DOS 洗劑添加槽，清潔 i-DOS 洗劑添加槽和其外殼 " 頁 30 → " 填充洗劑添加槽： " 頁 28</p>
泡沫從洗劑添加槽中溢出。	<ul style="list-style-type: none"> ■ 自動添加：檢查 i-DOS 用量設定，必要時請減少洗劑用量。 → 頁 30 必要時請使用不同的液態洗劑／衣物柔軟精。 ■ 手動添加：是否使用過多的洗劑？在下次洗程時減少洗劑。 ■ 立即操作：將一匙的衣物柔軟精與 1/2 公升的水混合，並倒入手動釋放洗劑添加槽中 (不適用於戶外衣物、運動服或者絨毛填充物品)。
重複出現大量泡沫。	<ul style="list-style-type: none"> ■ 自動添加：檢查 i-DOS 用量設定，必要時請減少洗劑用量。 → 頁 30 必要時請使用不同的液態洗劑／衣物柔軟精。 ■ 手動添加：是否使用過多的洗劑？下一個洗程的衣物量如果相同，請減少洗劑。
洗劑／衣物柔軟精從機門的密封圈環處流出或是流入密封圈褶層。	洗劑添加槽中的洗劑／衣物柔軟精黏結成塊。切勿添加超過洗劑添加槽上的 max. (最大) 標示。
清洗效果不佳。	<ul style="list-style-type: none"> ■ 檢查 i-DOS 用量設定，以及必要時請增加洗劑用量。 → 頁 30 ■ 使用不同的液態洗劑。

故障	原因 / 解決辦法
脫水效果不佳。 衣物過於潮濕。	<ul style="list-style-type: none"> ■ 並非故障 – 由於衣物在滾筒內的擺放位置不平衡，因此衣物不平衡偵測系統中斷了脫水程序。將大小衣物均勻地放置在滾筒內。 ■ 是否選擇 防皺？(視機型而定) ■ 是否選擇 夜間？ ■ 是否選擇過低的脫水速度？
脫水程序進行了幾次。	並非故障 – 衣物不平衡偵測系統正在調節衣物放置不均衡的情況。
洗程運行時間較平常長。	<ul style="list-style-type: none"> ■ 並非故障 – 衣物不平衡偵測系統正在透過重複分散衣物調整衣物擺放位置不平衡的問題。 ■ 並非故障 - 泡沫檢測系統啟動 - 已啟動洗清程序。
洗程進行期間，洗程的持續時間發生變化。	並非故障 – 洗程順序將針對特定的洗程最佳化。這樣會改變觸控顯示面板上顯示的洗程持續時間。
左側的洗劑添加槽中有殘留水。	並非故障 – 不影響清潔劑的效果。
電器內產生異味、汗漬。	<p>空機運行 槽潔淨 60°C 洗程。</p> <p>添加洗衣粉或是含漂白劑的洗劑。</p> <p>提示： 為避免洗劑產生過多泡沫，請只使用洗劑製造商建議用量的一半。請勿使用羊毛或精緻衣物專用洗劑。</p>
脫水程序進行時出現噪音、震動及電器「走位」。	<ul style="list-style-type: none"> ■ 本機是否平穩？ → "校準" 頁 15 ■ 本機腳座是否已固定？固定本機腳座。 ■ 是否移除運輸鎖定螺栓？ → "拆除運輸螺栓" 頁 11
本機運行時，觸控顯示面板指示燈無法運作。	<ul style="list-style-type: none"> ■ 是否停電？ ■ 保險絲是否燒斷？重設 / 更換保險絲。 ■ 若故障反覆發生，請聯絡客戶服務中心。
衣物上有洗劑殘留。	<ul style="list-style-type: none"> ■ 部分無磷洗劑含有不溶於水的殘留物。 ■ 選擇 洗清 或在洗衣完成後輕刷衣物。
若您無法自行解決故障 (重新關閉再開啟電器) 或需要維修：	<ul style="list-style-type: none"> ■ 關機並拔除電源插頭。 ■ 關閉水龍頭並聯絡客戶服務中心。



售後服務

若無法自行排除故障情況 (→ " 故障排除 " 頁 36), 請與我們的客戶服務中心聯絡。

我們將找出合適的解決方案, 同時避免工程師進行不必要的拜訪。

請向售後服務中心提供電器的產品編號 (E-Nr.) 及生產編號 (FD)。

E-Nr. _____ FD _____

E-Nr 產品編號
FD 製造號碼

您可以在以下位置找到此資訊 (視機型而定):

- 機門內側
- 洗衣機背面

請您信任身為製造商的專業技術。請與本公司聯絡, 讓受過完整訓練的維修人員為您提供維修服務, 及提供適用的原廠零件。



技術規格

尺寸:

848 mm x 598 mm x 616 mm

(高 x 寬 x 深)

重量:

89 kg

電源連接:

額定電壓 110V, 60 Hz

最小的電流保護 (⇌) 5 A

額定功率 500 W

水壓:

100–1000 kPa (1–10 bar)



Thank you for buying a Bosch Home Appliance!

Register your new device on MyBosch now and profit directly from:

- **Expert tips & tricks for your appliance**
- **Warranty extension options**
- **Discounts for accessories & spare-parts**
- **Digital manual and all appliance data at hand**
- **Easy access to Bosch Home Appliances Service**

Free and easy registration – also on mobile phones:

www.bosch-home.com/welcome

BOSCH
HOME APPLIANCES
SERVICE

Looking for help? You'll find it here.

Expert advice for your Bosch home appliances, help with problems or a repair from Bosch experts.

Find out everything about the many ways Bosch can support you:

www.bosch-home.com/service

Contact data of all countries are listed in the attached service directory.

BSH Hausgeräte GmbH

Carl-Wery-Straße 34

81739 München

GERMANY

www.bosch-home.com

博西家用電器股份有限公司

台北市內湖區洲子街80號11樓

0800-368-888

www.bosch-home.com.tw



9001381309 (020602)

zh-tw