



Register your new Bosch now:
www.bosch-home.com/welcome



**Pesukuivati
WTH85290BY**



BOSCH

et Kasutus- ja paigaldusjuhend

Teie uus pesukuivati

Olete valinud kaubamärgi Bosch pesukuivati.

Võtke lugemiseks mõni minut ja tutvuge oma pesukuivati omadustega.

Selleks et vastata kaubamärgi Bosch kvaliteedinõuetele, kontrolliti hoolikalt iga tehasesst väljuva pesukuivati toimimist ja veatut seisukorda.

Lisateavet meie toodete, lisatarvikute, varuosade ja teenuste kohta saate kodulehelt www.bosch-home.com või klienditeenindustest.

Kui kasutus- ja paigaldusjuhendis kirjeldatakse erinevaid mudeleid, viidatakse vastavates kohtades mudelite võimalikele erinevustele.



Võtke pesukuivati kasutusse alles siis, kui olete lugenud seda kasutus- ja paigaldusjuhendit.

Esitusreeglid

⚠ Hoiatus!

Selline sümboli ja märgusõna kombinatsioon viitab potentsiaalselt ohtlikule olukorrale. Selle eiramine võib põhjustada surma või kehavigastusi.

⚠ Tähelepanu!

See märgusõna viitab potentsiaalselt ohtlikule olukorrale. Selle eiramine võib põhjustada materiaalselt ja/või keskkonnakahju.

Juhis/nõuanne

Juhised seadme optimaalseks kasutamiseks / kasulik teave.

1. 2. 3. / a) b) c)

Tegevuse etapid esitatakse arvude või tähtede abil.

■ / -

Nimekirju tähistatakse kastikeste või taande abil.

Sisukord

 Sihtotstarbeline kasutus	4	 Seadme kasutamine	27
 Ohutusjuhised	4	Pesu laadimine ja kuivati sisselülitamine	27
Lapsed/täiskasvanud/loomad	5	Programmi seadistamine	27
Paigaldamine	6	Programmi käivitamine	27
Kasutamine	8	Programmi kulg.	27
Puhastamine/hoolitus	11	Programmi muutmine või pesu juurdelaadimine	28
 Keskonnakaitse	13	Progr. katkest.	28
Pakend/vana masin	13	Programmi lõpp.	28
Külmutusaine	13	Pesu väljavõtmine ja kuivati väljalülitamine	28
Nõuanded säästmiseks	13	Kondensveemahuti tühjendamine	29
 Paigaldamine ja vooluvõrku ühendamine	14	Ebemefiltri puhastamine	30
Tarnekomplekt	14	 Helisignaali seadmine	31
Kuivati paigaldamine ja vooluvõrku ühendamine	14	 Müra	32
Valiktarvikud	15	 Puhastamine	32
Transportimine ja külmakaitse	16	Kuivati ja juhtpaneeli puhastamine	32
 Kondensvee ärajuhtimine	17	Niiskuseandurid puhastamine	33
 Lühidalt kõige olulisemast	19	EasyClean filtri puhastamine	33
 Seadmega tutvumine	20	 Mida teha tõrgete korral?	35
Kuivati	20	 Kulumäärad	37
Juhtpaneel	21	Kuluväärtuste tabel	37
Näidikuväli	22	Tõhusaim programm puuvilltekstiilide jaoks	37
 Pesu	23	 Tehnilised andmed	38
Pesu ettevalmistamine	23	 Klienditeenindus	38
Sorteerige pesu vastavalt	23		
 Programmid ja nupud	24		
Programmid	24		
Nupud	26		



Sihtotstarbeline kasutus

- See seade on ette nähtud vaid erakasutuseks kodumajapidamises.
- Ärge paigaldage seadet ega kasutage seda külmumisohtlikus kohas ja/või välitingimustes. Seade võib sellesse jäänud vee külmumise korral kahjustada saada. Külmunud voolikud võivad murduda/lõhkeda.
- Seda seadet tohib kasutada vaid kodumajapidamises, et kuivatada ja värskendada pesu, mis koosneb esemetest, mida on pestud veega ja mis sobivad trummelkuivatuseks (vt eseme hooldusmärgist). Seadme kasutamine muul eesmärgil ei kuulu ettenähtud rakenduste hulka ja on keelatud.
- Seade on ette nähtud kasutamiseks kuni 4000 meetri kõrgusel merepinnast.

Enne kui seadme sisse lülitate, tehke järgmist.

Veenduge, et seadmel puuduvad nähtavad kahjustused. Ärge kasutage seadet, kui see on kahjustatud. Kui peaks esinema probleeme, võtke ühendust oma edasimüüja või meie klienditeenindusega.

Lugege ning järgige kasutus- ja paigaldusjuhiseid ning kõiki muid selle seadmega kaasas olevaid juhiseid.

Hoidke dokumendid hilisemaks kasutamiseks või järgmise omaniku jaoks alles.



Ohutusjuhised

Allolev ohutusteave ja hoiatused on mõeldud inimvigastuste ning ainelise kahju vältimiseks.

Siiski on oluline rakendada vajalikke ettevaatusabinõusid ja olla piisavalt hoolas seadme paigaldamisel, hooldamisel, puhastamisel ja kasutamisel.

Lapsed/täiskasvanud/loomad

Hoiatus Surmaoht!

Lapsed ja teised inimesed, kes ei oska riske hinnata, võivad seadet kasutades end vigastada või sattuda eluohtlikku olukorda. Seetõttu pöörake tähelepanu järgnevale.

- Seadet tohivad kasutada vähemalt 8-aastased lapsed ning füüsilise, sensoorse või vaimse puudega isikud või kogemusteta ja vastavate teadmisteta isikud, kui nad tegutsevad nende ohutuse eest vastutava isiku järelevalvel või juhendamisel, kasutades seadet turvalisel viisil ja mõistes kaasnevaid ohte.
- Lapsed ei tohi seadmega mängida.
- Ärge lubage lastel seda seadet järelevalveta puhastada ega hooldada.
- Hoidke alla 3-aastased lapsed ja koduloomad seadmest eemal.
- Ärge jätke seadet valveta, kui selle läheduses viibivad lapsed või inimesed, kes ei oska riske hinnata.

Hoiatus Surmaoht!

Lapsed võivad end seadmesse lukustada ja sattuda eluohtlikku olukorda.

- Ärge paigutage seadet ukse taha, kuna see võib seadme luugi blokeerida või takistada selle täielikku avamist.
- Kui seadme tööiga on lõppenud, tõmmake **enne** toitekaabli äralõikamist pistik pesast välja ja seejärel muutke kasutuskõlbmatuks seadme luugi lukk.

Hoiatus Lämbumisoht!

Lapsed võivad pakendi/kile või pakkematerjalidega mängides neisse kinni jääda või need endale üle pea tõmmata ja lämbuda.

Hoidke pakend, kile ja pakkematerjalid lastele kättesaamatus kohas.

Hoiatus

Mürgistusoht!

Pesuained ja hooldusvahendid võivad ebaõige kasutamise korral põhjustada mürgistuse. Kogemata allaneelamise korral pöörduge arsti poole. Hoidke pesu- ja hooldusvahendid lastele kättesaamatus kohas.

Hoiatus

Silmade/naha ärritus!

Kokkupuude pesu- ja hooldusvahenditega võib põhjustada silmade või naha ärritust. Kui silmad/nahk on pesu- või hooldusvahenditega kokku puutunud, loputage neid põhjalikult. Hoidke pesu- ja hooldusvahendeid lastele kättesaamatus kohas.

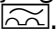
Paigaldamine

Hoiatus

Elektrilöögi, tulekahju, ainelise kahju ja seadme kahjustumise oht!

Seadme ebaõige paigaldamisega võivad kaasneda ohud. Kontrollige järgmist:

- Võrgupinge teie pistikupesal peab ühtima seadmel märgitud nimipingega (andmesildil). Ühenduspinged ja nõutav kaitse on märgitud andmesildile.
- Seadet tohib ühendada ainult vahelduvvoolu allikaga, kaitsmega ühenduspesa kaudu, mis on õigesti paigaldatud. See pistikupesa peab olema igal ajal vabalt ligipääsetav.

- Toitepistik ja kaitsmega ühenduspesa peavad kokku sobima ning maandussüsteem peab olema õigesti paigaldatud.
- Paigaldisel peab olema õige suurusega läbilõige.
- Toitepistik peab olema igal ajal vabalt ligipääsetav. Kui see pole võimalik, tuleb kohalduvate ohutusmääruste täitmiseks paigaldada lüliti (2-pooluseline väljalülitus-lüliti) kohtkindlale paigaldisele, vastavalt elektripaigalduse määrustele.
- Kui kasutate rikkevoolu kaitselüliti, kasutage vaid järgmise märgisega lüliti: . Selle märgise olemasolu on ainus tagatis, et see lüliti vastab kõigile kehtivatele eeskirjadele.

⚠ Hoiatus
Elektrilöögi, tulekahju, ainelise kahju ja seadme kahjustumise oht!

Kui seadme toitekaabel on muudetud või kahjustatud, võib see kaasa tuua elektrilöögi, lühise või ülekuumenemisest tingitud tulekahju.

Toitekaabel ei tohi olla keerdus, muljutud, muudetud ega tohi sattuda kokkupuutesse kuumusega.

⚠ Hoiatus
Tulekahju, ainelise kahju ja seadme kahjustumise oht!

Pikendusjuhtmete ja harupistikute kasutamine võib põhjustada tulekahju ülekuumenemise tõttu või lühise.

Ühendage seade otse maandatud ja õigesti paigaldatud pistikupessa. Ärge kasutage pikendusjuhtmeid, harupistikuid ega mitmikpistikuid.

Hoiatus

Vigastuse, ainelise kahju ja seadme kahjustumise oht!

- Seade võib töö ajal vibreerida ja liikuda, mis võib kaasa tuua vigastuse või ainelise kahju.

Paigutage seade puhtale, tasasele ja kindlale pinnale ning loodige see

sissekeeratavate jalgade abil, kasutades vesiloodi.

- Selle seadme ebaõige paigutamine (virnastamine) pesumasina peale võib kaasa tuua kehavigastuse, ainelise kahju ja/või seadme kahjustumise.

Kui see seade tuleb paigutada pesumasinalle, siis peab pesumasin olema vähemalt sama sügavuse ja laiusuga kui seade ning see peab olema kohale kinnitatud sobiva

ühenduskomplektiga (kui on olemas). → *lehekülg 15*
Seade TULEB kinnitada selle ühenduskomplektiga.

Seadme virnastamine mõnel muul moel on keelatud.

- Kui tõstate või liigutate seadet selle eenduvatest osadest (nt luuk), võivad need osad murduda ja tekitada kahju.
Ärge liigutage seadet selle eenduvatest osadest.

Hoiatus

Vigastusoht!

- Seade on väga raske. Seadme tõstmine võib lõppeda kehavigastusega. Ärge tõstke seadet üksi.
- Seadme teravad servad võivad teie käsi vigastada. Ärge haarake seadme teravatest servadest. Kandke seadet tõstes kaitsekindaid.
- Kui voolikud ja toitekaablid ei ole õigesti paigutatud, on oht komistada, mis võib kaasa tuua kehavigastuse. Paigutage voolikud ja kaablid ohutul viisil.

Kasutamine

Hoiatus

Plahvatus- ja tuleoht!

Pesu, mis on sattunud kokkupuutesse lahustite, õli, vaha, vahaeemaldi, värvi, määrde või plekieemaldiga võib masinas kuivatamisel süttida või isegi põhjustada seadme plahvatuse. Seetõttu pöörake tähelepanu järgnevale.

- Enne pesu masinas kuivatamist loputage seda põhjalikult sooja vee ja pesuvahendiga.
- Ärge kuivatage selles seadmes eelnevalt pesemata pesu.
- Ärge kasutage seadet, kui pesu kuivatamisel on kasutatud tööstuskemikaale.

 Hoiatus**Plahvatus- ja tuleoht!**

- Kui ebemefiltrisse on jäänud jääke, võivad need kuivatamisel süttida või põhjustada seadme süttimise või plahvatamise. Puhastage ebemefiltrit regulaarselt.
- Teatud esemed võivad kuivatamise ajal süttida või põhjustada seadme süttimise või plahvatamise. Eemaldage riideesemete taskutest välgumihklid ja tikud.
- Kui seadet ümbritsevas õhus on söetolmu või puru, võib see põhjustada plahvatuse. Veenduge, et seadme ümbrus on selle kasutamise ajal puhas.

 Hoiatus**Tulekahju, ainelise kahju ja seadme kahjustumise oht!**

Kui programm katkestatakse enne kuivatustsükli lõppemist, ei jahtu pesu piisavalt maha ja see võib põhjustada pesu süttimise või kaasa tuua ainelise kahju või seadme kahjustumise.

- Kuivatustsükli viimases osas trumlis olevat pesu ei kuumutata (jahutus- tsükkel). Nii tagatakse pesu jahtumine temperatuurini, mille juures see ei kahjustu.
- Ärge enne kuivatustsükli lõppu seadet välja lülitage, välja arvatud juhul, kui eemaldate kõik pesuesemed kohe trumlist ja laotate need laiali (kuumuse hajutamiseks).

 Hoiatus**Mürgistus- ja ainelise kahju oht!**

Kondensvesi ei kõlba juua ja võib olla puuvillaebemetega saastunud. Saastunud kondensvesi on tervisele ohtlik ja võib põhjustada ainelist kahju.

Ärge seda jooge ega taaskasutage.

Hoiatus

Mürgistusoht!

Lahusteid sisaldavatest puhastusvahenditest, nt puhastuslahustist, võib eralduda mürgiseid aineid. Ärge kasutage lahusteid sisaldavaid puhastusvahendeid.

Hoiatus

Vigastusoht!

- Kui toetute/istute seadme avatud luugile, võib seade minna ümber ja põhjustada kehavigastuse. Ärge toetuge seadme avatud luugile.
- Kui ronite seadmele, võib tööpind murduda ja põhjustada kehavigastuse. Ärge ronige seadmele.
- Kui panete käe trumliisse selle pöörlemise ajal, võite end vigastada. Oodake, kuni trummel on seiskunud.

Tähelepanu!

Aineline kahju ja seadme kahjustumine

- Kui seadmes oleva pesu kogus ületab lubatud maksimumi, ei pruugi seade enam õigesti töötada või võib kaasneda ainealine kahju või seadme kahjustumine. Ärge ületage kuiva pesu max laadimiskogust. Veenduge, et järgite max laadimiskoguseid, mis on kindlaks määratud igale programmile.
→ *lehekülj 24*
- Kui kasutate seadet ilma ebemepüüdurita (nt ebemefilter, ebemekoguja, olenevalt seadme spetsifikatsioonidest) või kui ebemepüüdur pole terviklik või on defektne, võib see kaasa tuua seadme kahjustumise. Ärge kasutage seadet ebemepüüdurita või defektse ebemepüüduriga.
- Kerged objektid nagu juuksed ja puuvillakiud võidakse seadme töö ajal saada imetud õhu sissetõmbesse. Ärge laske sellistel objektidel sattuda seadme lähedusse.

- Vaht ja vahtkummi võivad seadmes kuivatamise käigus deformeeruda või sulada. Ärge kuivatage seadmes pesuesemeid, mis sisaldavad vahtu või vahtkummit.
- Kui valate seadmesse ebasobivat pesuainet või puhastusvahendit, võib sellega kaasneda aineiline kahju või seadme kahjustumine. Kasutage pesuaineid, hooldusvahendeid, puhastusvahendeid ja pehmendusvahendeid kooskõlas tootja juhistega.
- Kui seade kuumeneb üle, ei pruugi see õigesti töötada või võib kaasneda aineiline kahju või seadme kahjustumine. Veenduge, et seadme õhu sisselase ei ole seadme töö ajal blokeeritud ja et seadet ümbritsev ala on piisavalt õhutatud.

Puhastamine/hooldus

Hoiatus **Surmaoht!**

Seade töötab elektriga. Voolu all olevate seadmeosadega kokku puutumisel valitseb elektrilöögi oht. Seetõttu pöörake tähelepanu järgnevale.

- Lülitage seade välja. Lahutage seade vooluvõrgust (tõmmake pistik välja).
- Ärge puudutage toitepistikut märgade kätega.
- Toitepistiku pistikupesast eemaldamisel hoidke alati pistikust ja ärge tõmmake toitekaablist, et seda mitte kahjustada.
- Ärge seadet või selle osi tehniliselt muutke.
- Parandus- ja muid seadmel tehtavaid töid peab laskma teha vaid meie klienditeeninduses või elektrikul. Sama kehtib toitekaabli vahetamise kohta (vajaduse korral).
- Varutoitekaableid saab tellida meie klienditeeninduselt.

Hoiatus

Mürgistusoht!

Lahusteid sisaldavatest puhastusvahenditest, nt puhastuslahustist, võib eralduda mürgiseid aineid. Ärge kasutage lahusteid sisaldavaid puhastusvahendeid.

Hoiatus

Elektrilöögi, ainelise kahju, seadme kahjustumise oht!

Seadmesse tungiv niiskus võib põhjustada lühise. Ärge kasutage seadme puhastamiseks survepesurit aurupuhastit, voolikut või pihustuspüssi.

Hoiatus

Vigastuse, ainelise kahju ja seadme kahjustumise oht!

Teiste tootjate varuosade ja lisavarustuse kasutamine on ohtlik ning võib lõppeda kehavigastuse, ainelise kahju või seadme kahjustumisega. Ohutuse huvides kasutage üksnes originaalseid varuosi ja lisavarustust.

Tähelepanu!

Aineline kahju ja seadme kahjustumine

Puhastusvahendid ja pesu eeltöötlemise vahendid (nt pleki- eemaldid, pesueelsed pihustid jne) võivad seadme pindadega kokkupuutumisel neid kahjustada. Seetõttu pöörake tähelepanu järgmisele.

- Välistage selliste vahendite kokkupuude seadme pindadega.
- Ärge puhastage seadet muude vahendite kui vee ja pehme niiske lapiga.
- Eemaldage kohe pesuaine-, pihusti- või muud jäägid.



Keskonnakaitse

Pakend/vana masin



Käidelge pakend keskkonnasõbralikult. See masin on märgistatud vastavalt Euroopa direktiivile 2012/19/EÜ elektri- ja elektroonikaseadmete jäätmete kohta (waste electrical and electronic equipment - WEEE). Direktiiv sätestab elektri- ja elektroonikaseadmete jäätmete tagastamise ja ringlussevõtu raaamtingimused Euroopa Liidus.

Külmutusaine

Kuivati soojusvaheti sisaldab hermeetiliselt suletud seadises fluoritud kasvuhoonegaasi.

Kasvuhoonegaas:	R134a
Täitekogus (kg):	0,330
Kokku globaalse soojenemise potentsiaal (tCO₂):	0,472

Utiliseerige kuivati vastavalt nõuetele.

Nõuanded säästmiseks

- Tsentrifuugige pesu enne kuivatamist. Kuivem pesu lühendab kuivatusaega ning vähendab energiakulu.
- Laadige kuivatisse maksimaalne täitekogus.

Märkus: Kui peaksite programmi maksimaalse täitekoguse ületama, pikendab see kuivatusaega ning suurendab energiakulu.
- Õhutage ruumi ja hoidke kuivati õhu sisselaskeavad vabad, et õhuringlus oleks tagatud.
- Puhastage ebemefiltrit pärast iga kuivatuskorda. Must ebemefilter pikendab kuivatusaega ning suurendab energiakulu.
- **Säästurežiims:** Kui seadet ei ole pikemat aega kasutatud, lülitub see enne programmi käivitamist ja pärast programmi lõppu energia säästmiseks automaatselt välja. Näidikuväli ja näidikulambid kustuvad mõne minuti pärast ning stardinupp vilgub. Valgustuse aktiveerimiseks vajutage soovitud nuppu, avage või sulgege kuivatiuks, keerake programmi valikunuppu.



Paigaldamine ja vooluvõrku ühendamine

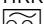
Tarnekomplekt

- Kuivati
- Kasutus- ja paigaldusjuhend
- Villakorv*
- Kondensvee äravool*

Kuivati paigaldamine ja vooluvõrku ühendamine

Hoiatus **Eluoh!**

Kuivatit käitatakse elektrivooluga, sellega kaasneb elektrilöögi oht.

- Kontrollige kuivatit nähtavate kahjustuste suhtes. Kahjustatud kuivatit ei tohi kasutada.
- Enne vooluvõrku ühendamist veenduge, et tüübisildil esitatud pinge ühtib pingega pistikupesas.
- Kasutage ainult selliseid rikkevoolukaitsmeid, millel on tähis .
- Veenduge, et toitejuhe ei ole keerdus ega kinni kiilunud ega puutu kokku kuumade esemete ega teravate servadega.



Hoiatus

Lapsed võivad sulgeda end kuivatisse ja nende elu võib sattuda ohtu!

Ärge paigutage kuivatit ukse või lükandukse taha, mis võib kuivatiukse avamise blokeerida või seda raskendada.

Tähelepanu!

Vigastusoht

- Suure kaaluga kuivatit tõstes võite end vigastada. Ärge tõstke kuivatit üksi.
- Võite oma käsi vastu kuivati teravaid servi vigastada. Ärge võtke kinni kuivati teravatest servadest.
- Kuivati eenduvad osad võivad tõstmisel või lükkamisel murduda. Ärge liigutage kuivatit selle eenduvatest osadest.

Tähelepanu!

Kuivatit või tekstile puudutav aine **kahju**

- Kontrollige kuivatit transpordikahjustuste suhtes. Ärge kasutage kahjustatud kuivatit.
- Masinasse jäänud vesi võib külmuda ja kuivatit kahjustada. Ärge paigutage kuivatit külmumisohtlikesse ruumidesse.

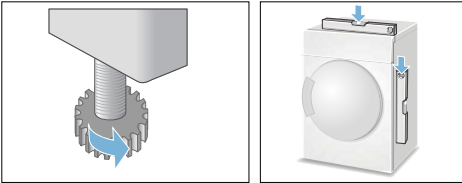
* vastavalt mudelile

Pöörake kuivati paigaldamisel tähelepanu sellele, et:

- paigalduspind on puhas, sile ja tugev,
- toitepistik on igal ajal ligipääsetav,
- õhu sissepuhe kuivatile on vaba ja on tagatud on piisav õhutus,
- kuivati ümbrus hoitakse puhtana ja
- kuivati on keermesjalgade abil välja rihitud.

Märkus: Kontrollige seadme väljarihtimist vesiloodiga ja korrigeerige seda vajadusel. Muutke kõrgust seadme jalgade keeramise teel.

Kõik seadme jalad peavad toetuma tugevasti põrandale.



Vale väljarihtimine võib põhjustada valju müra, vibratsiooni ja trumli ebaõigeid liikumisi.

Märkus: Kahtluse korral laske palun seade ühendada spetsialistil.

Valiktarvikud

Tellige lisavarustus* klienditeenindusest:

- **Pesumasina ja kuivati pesutorniks ühendamise komplekt:**

Ruumi kokkuhoiu mõttes võib kuivati asetada sobivale sama sügavuse ja laiusega pesumasinale.

Kinnitage kuivati pesumasinale kindlasti selle ühenduskomplektiga.

Tellimisnumber väljatõmmatava

tööplaadiga: **WTZ11400**;

Tellimisnumber ilma väljatõmmatava tööplaadita: **WTZ20410**.

- **Vahesahtel:**

Tõstke oma kuivati kõrgemale

vahesahtliga mugavamaks täitmiseks ja tühjendamiseks.

Liigutage oma pesu integreeritud pesukorviga väljatõmmatavas

vahesahtlis.

Tellimisnumber: **WMZ20500**.

- **Villakorv:**

Kuivatage üksikuid villaseid riideid, spordijalatsid ja kaisuloomi villakorvis.

Tellimisnumber: **WMZ20600**.

* vastavalt mudelile

et Paigaldamine ja vooluvõrku ühendamine

Transportimine ja külmakaitse

1. Tühjendage kondensveemahuti.
2. Seadke programmi valikunupp soovitud programmile.
3. Vajutage stardinuppu.
4. Oodake 5 minutit.
Märkus: Kondensvesi pumbatakse välja.
5. Kondensveemahuti tühjendatakse uuesti.
6. Lülitage kuivati välja.

Märkus: Väljapumpamisele vaatamata jääb kuivatisse alati veidi jääkvett.

Tähelepanu!

Jääkvesi võib välja voolata ja põhjustada vara kahjustusi.

Transportige püstiselt.

Tähelepanu!

Kuivati sisaldab jahutusvedelikku ja võib saada kahjustada.

Lasta kuivatil kaks tundi enne kasutuselevõttu seista.



Kondensvee ärajuhtimine

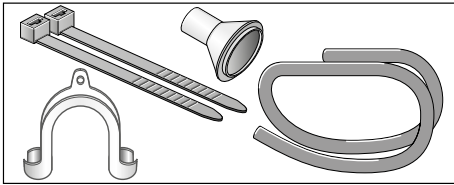
Kuivatamise ajal tekib seadmes kondensvesi.

Kasutage seadet koos külgeühendatud äravooluvoolikuga.

Kui ei kasutata äravooluvoolikut, voolab seadme kondensaad kondensvee mahutisse. Sellisel juhul tuleb kondensvee mahuti tühendada iga kuivatamise järel ja lisaks sellisel juhul, kui mahuti on kuivatamise käigus enneaegselt täitunud.

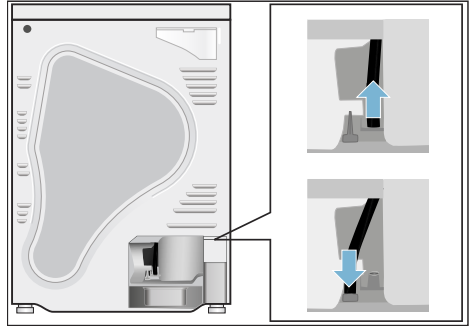
Ühendage äravooluvoolik järgmiselt:

1. Võtke tarvik kuivati trumlist välja.

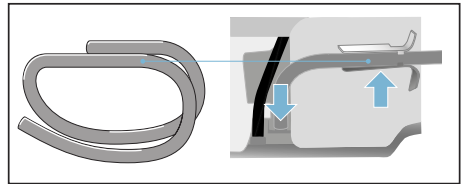


2. Kuivati tarneolek. Voolik kondensvee ärajuhtimiseks kondensvee paaki on kinnitatud otsikule.

3. Eemaldage voolik otsikult ja pange ooteasendisse.

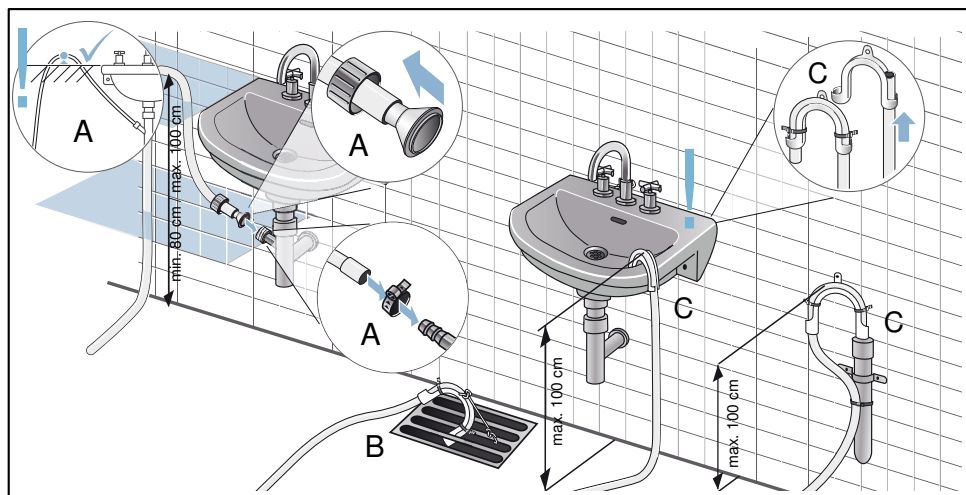


4. Eemaldage tühendusvoolik tarvikult ja kinnitage see vabaks jäänud otsikule. Vajutage tühendusvoolik voolikjuhikusse.



et Kondensvee ärajuhtimine

5. Kinnitage tühjendusvoolik teise poolega vastavalt ühenduse variandile A, B või C koos ülejäänud tarvikuga.



Tähelepanu!

Sisse kinni jäänud vesi võib sattuda kuivatisse tagasi ja põhjustada ainelist kahju.

Veenduge, et vesi voolab kiiresti kraanikausist alla. Äravool ei tohi olla suletud ega ummistunud.

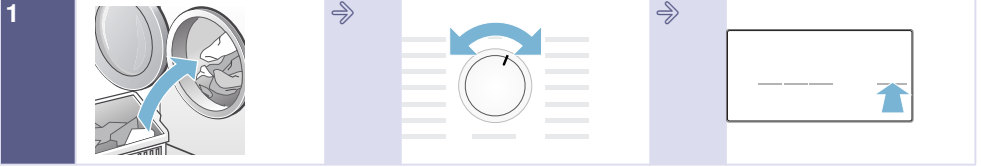
Tähelepanu!

Lekkest või väljavoolavast veest tingitud ainealine kahju.

Fikseerige tühjendusvoolik nii, et see ei saaks oma kohalt ära libiseda. Ärge suruge tühjendusvoolikut kokku. Jälgige, et äravoolu korral sifooni oleks kõrguste vahe paigaldustaseme ja äravoolu vahel max 100 cm ning min 80 cm.

Märkus: Kui soovite juhtida kondensvee kondensveemahutisse, siis ärge äravooluvoolikut ühendage.

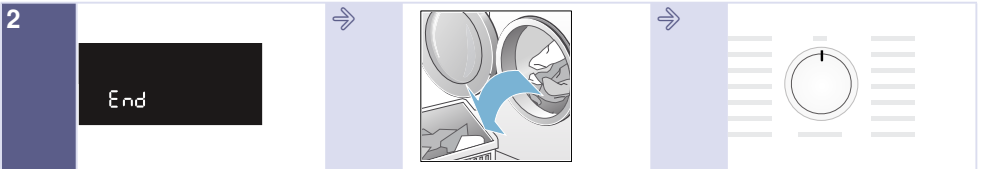
Lühidalt kõige olulisemast



Täitke masin pesuga ja sulgege uks.

Lülitage kuivati sisse, seades programmi valikunupu soovitud programmile.

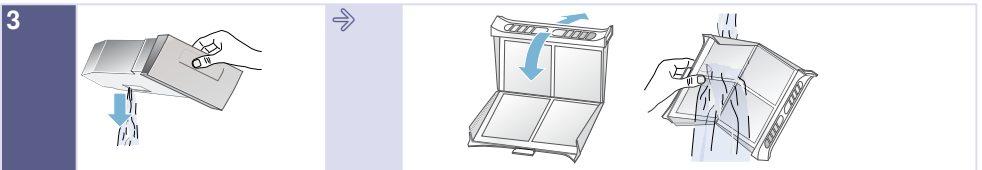
Vajutage stardinuppu.



Programmi lõpp.

Võtke pesu välja.

Lülitage kuivati välja.

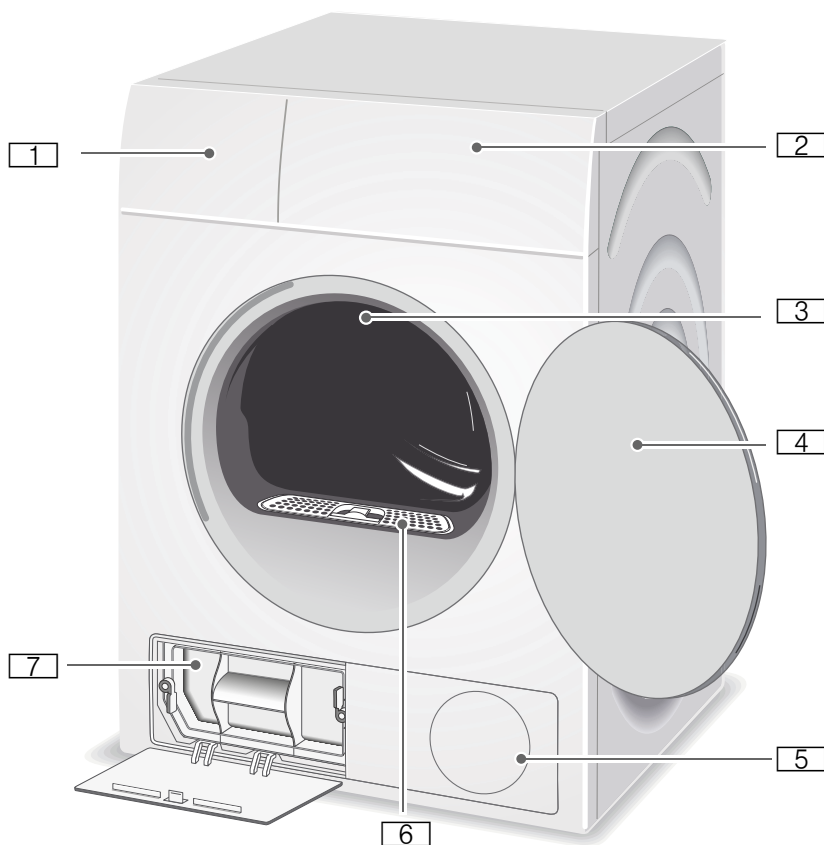


Tühjendage kondensveemahuti.

Puhastage ebemefilter.

Seadmega tutvumine

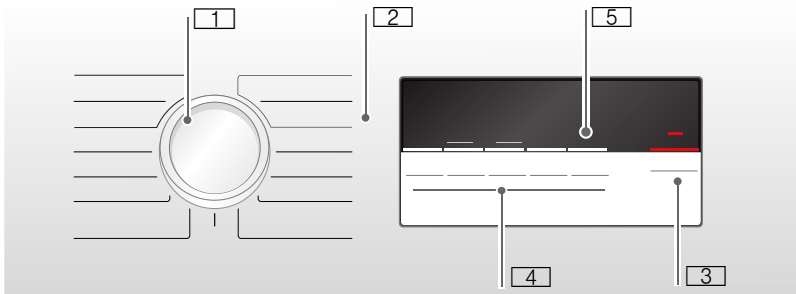
Kuivati



- 1 Kondensveemahuti
- 2 Juhtpaneel ja näidik
- 3 Trumli sisevalgustus
- 4 Kuivatiuks
- 5 Õhu sisselaskeava
- 6 Ebemefilter
- 7 EasyClean filter

* vastavalt mudelile

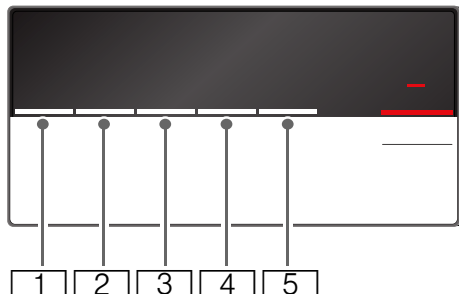
Juhtpaneel



- 1 Vajutage sisse-/väljalülitamiseks ja programmi valimiseks **programmi valikunappu**.
- 2 **Programmid** → *lehekülg 24* .
- 3 **Stardinupp** on programmi käivitamiseks või katkestamiseks → *lehekülg 26* .
- 4 **Nupud** programmeerimiseadistuste jaoks → *lehekülg 26* .
- 5 **Näidikuväli** → *lehekülg 22* .

Näidikuväli

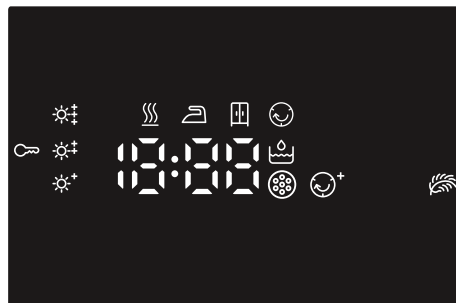
Nupud näidikupaneelil





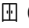
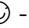
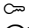





- 1 **Kuivatusaste.**
- 2 **Kuivatusaeg.**
- 3 **Lõppemisae.**
- 4 **Kortsumiskaitse.**
- 5 **Õrn.**

Kõigi nuppude põhjalik kirjeldus alates
→ lehekülg 26 .

Näidikupaneel



-  Kondensvee mahuti tühjendamine
→ lehekülg 29 .
-  Ebemefiltri puhastamine
→ lehekülg 30
ja EasyClean filtri puhastamine
→ lehekülg 33 .
-     - **P - End** : Programmi edenemine: kuivatamine, triikimiskuiv, kapikuiv, kortsumiskaitse, paus ja programmi lõpp.
-  Lapselukk aktiveeritud .
-  Kortsumiskaitse valitud.
-  Õrn pesu valitud.
-  Kuivatusaste valitud.
- 1:27** Programmi eeldatav kestus tundides ja minutites.
- 3h** Programm lõpeb 3 h/tunni pärast, kui valite Lõppemisaja.



Pesu

Pesu ettevalmistamine

Hoiatus

Plahvatus- ja põletusoht!

Eemaldage rõivaste taskutest tulemasinad ja tikud.

Tähelepanu!

See võib kahjustada kuivati trumlit ja rõivaid.

Eemaldage rõivaste taskutest kõik esemed ja järgige alljärgnevat:

- Siduge tekstiilist vööd, põllepaelad jne kokku või kasutage pesukotti.
- Sulgege tõmblukud, haagid, aasad ja nõobid. Nõopige suured pestavad esemed, nt padjapüürid, kinni.
- Eemaldage tekstiilist metalloosad, nt kirjaklambrid.
- Ühtlase kuivatustulemuse saamiseks sortige pesu materjali ja kuivatuse programmi järgi.
- Kuivatage väga väikesed tekstiilesemed, nt imikusokid, alati koos suuremate pesuesemetega, nt käterättidega.
- Kootud tekstiilid, nagu T-särgid ja trikoopesu, tõmbuvad esimesel kuivatamisel tihti kokku. Kasutage säästvat programmi.
- Ärge kuivatage kergesti hooldatavat pesu liiga kaua. See tekitab pesus rohkesti kortse.
- Kasutage üksikutele pesuesemetele ajaprogrammi.
- Mõningad pesu- ja hooldusvahendid, nt pesutärklis või pesuloputusvahendid, sisaldavad osakesi, mis võivad ladestuda niiskuseandurile. See võib mõjutada anduri talitlust ja koos sellega kuivatustulemust.

Märkused

- Masinaga kuivatatava pesu pesemisel doseerige pesu- ja hooldusvahendeid vastavalt selle valmistaja juhisteile.
- Puhastage regulaarselt niiskuseandurit → *lehekülg 33*.

Sorteerige pesu vastavalt

- Masinkuivatatav
- Kuivatada tavatemperatuuril
- Kuivatada madalal temperatuuril
- Kuivatis mitte kuivatada

Märkus: Ärge laadige pesu pesumasinast otse kuivatisse. Sorteerige tsentrifuugitud pesu enne selle paigutamist kuivatisse.

Õhukese- ja paksukihiliste tekstiilide koos kuivatamisel kuivavad need erinevalt. Kuivatage ühtlase kuivatustulemuse saavutamiseks koos seetõttu ainult sama kangaliigiga ja struktuuriga pesu. Kui pesu on teile seejärel ikka liiga niiske, saate järelkuivatamiseks valida ajaprogrammi → *lehekülg 24*.

Tähelepanu!

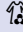
Kuivati või tekstiili ainelised kahjud võimalikud.

Ärge kuivatage kuivatis järgmisi tekstiile:

- Õliga määrdunud pesu.
- Pesemata tekstiile.
- Õhku mitteläbilaskvaid tekstiile, nt kummeeritud pesu.
- Õrnu kangaid, nt siidi, sünteetilisi kardinaid.

Programmid ja nupud

Programmid

Programm ja tekstiilid	maksimaalne laadung ja programmeerimiseadistused/info
<p>Programmi nimi</p> <p>Milliste tekstiilide jaoks see programm sobib.</p>	<p>maksimaalne laadung viitab tekstiili kuivkaalule</p> <p>võimalikud programmeerimiseadistused</p>
<p>Cotton (Puuvill)  cupboard extra dry (kapikuiv pluss) </p> <p>Mitmehihilised, paksud, vastupidavad ja keetmiskindlad puuvillased või linased tekstiilesemad, mis kuivavad aeglaselt.</p>	8 kg
<p>Cotton (Puuvill)  cupboard dry (kapikuiv) </p> <p>Tavalised, ühekihilised, vastupidavad ja keetmiskindlad puuvillased või linased tekstiilesemad.</p>	8 kg
<p>Cotton (Puuvill)  iron dry (triikimiskuiv) </p> <p>Tavalised, ühekihilised, vastupidavad ja keetmiskindlad puuvillased või linased tekstiilesemad, mis peaksid pärast kuivatamist jääma veidi niiskeks ja on sobivad triikimiseks või sirguma riputamiseks.</p>	8 kg
<p>Easy-Care (Kergesti hooldatav)  cupboard extra dry (kapikuiv pluss) </p> <p>Mitmehihilised paksud sünteetilisest või segakiudmaterjalist tekstiilesemad, mis kuivavad aeglaselt.</p>	3,5 kg
<p>Easy-Care (Kergesti hooldatav)  cupboard dry (kapikuiv) </p> <p>Tavalised ühekihilised sünteetilisest või segakiudmaterjalist tekstiilesemad.</p>	3,5 kg
<p>Easy-Care (Kergesti hooldatav)  iron dry (triikimiskuiv) </p> <p>Tavalised ühekihilised sünteetilisest või segakiudmaterjalist tekstiilesemad, mis peaksid pärast kuivatamist jääma veidi niiskeks ja on sobivad triikimiseks või sirguma riputamiseks.</p>	3,5 kg
<p>Sportswear (Välisrõivad) </p> <p>Membraankihiga kaetud ja vetthülgavad välisrõivad.</p>	1,5 kg
<p>Towels (Käterätid) </p> <p>Vastupidavad puuvillased käterätid.</p>	6 kg
<p>Mixed Fabric (Kiire/seg) </p> <p>Segapesu korral koosneb pesukogus puuvillastest ja sünteetilisest materjalidest.</p>	3 kg

<p>Time Progr. Warm (Aeg soe) ⌚</p> <p>Kõik tekstiilitüübid; ajaprogramm.</p> <p>Sobib eelkuivatatud või veidi niiskele pesule ja mitmekihilise, paksema pesu järelkuivatamiseks.</p> <p>Märkused</p> <ul style="list-style-type: none"> ■ Kuivatage villaseid esemeid, spordijalatsid ja pehmeid mängu-loomi ainult villakorvis → <i>lehekülg 15</i>. ■ Ajaprogrammiga ei tuvastata pesu jääniiskust automaatselt. Kui pesu jääb pärast kuivatamist liiga niiskeks, korrake programmi ja vajadusel pikendage programmi kestust. 	<p>3 kg</p> <p>Programmi kestust saate kohandada klahviga Kuivatusaeg.</p>
<p>Time Progr. Cold (Aeg külm) ⌚</p> <p>Kõik riideesemed. Vähekantud riideesemete värskendamiseks või tuulutamiseks.</p>	<p>3 kg</p> <p>Programmi kestust saab kohandada kuivatusaja nupuga.</p>
<p>Shirts/Blouses (Särgid/pluusid) 👕</p> <p>Triikimist mittevajavad puuvillasest, linasest, sünteetilisest või segakiudmaterjalist päevasärgid ja pluusid.</p>	<p>1,5 kg</p>
<p>Super 40' 🌀</p> <p>Sünteetika ja kerge puuvillane.</p>	<p>1 kg</p>
<p>Down Wear (Udusuled) 🧥</p> <p>Sulgedega täidetud tekstiilid, padjad, tekid või udusuletekid.</p> <p>Kuivatage suured esemed eraldi.</p>	<p>1,5 kg</p>
<p>Wool Finish (Villa viimistlus) 🧶</p> <p>Kuivatis kuivatamiseks sobivad villased või villasisaldusega tekstiilid</p>	<p>3 kg</p>

Nupud

Nupud	Selgitused ja juhised
Märkus: Mitte kõiki nuppe või nende funktsioone pole võimalik kõikides programmides valida.	
Fine adjust (Kuivatusaste) ✨	Kui pesu on pärast kuivatamist teie arvates liiga niiske, saate täpsustada kuivatustulemust kuivatusastmega, näiteks kapikuivaks. Kuivatustulemust saab kuivatusastmega suurendada kolmes astmes, alates ✨* kuni ✨‡. Kui olete kuivatusastme välja valinud, püsib see seadistus ka pärast kuivati väljalülitamist. Märkus: Mida kõrgem on kuivatusaste, seda pikem on programmi kestus.
Time Dry (Kuivatusaeg) ⌚	Kohandage ajaprogramm programmi kestusele vastavaks. 20 minutit kuni maksimaalselt 3 tundi 10-minutiliste sammudega.
Finished in (Valmis ajaga) ⌚	Programm lõpeb 1 kuni 24 tunni jooksul. Seadke Valmis-ajaga tundhaaval ja lükake nii programmi käivitamist edasi. Valitud tundide arv, mille järel programm lõpetab, kuvatakse näidikul.
Less Ironing (Kortsumiskaitse 60') ☺	Trummel liigutab pesu pärast kuivatamist regulaarsete ajavahemike tagant ringi, et vältida kortsumist. Automaatset kortsumisvastast funktsiooni saab pärast iga programmi 60 min võrra pikendada.
Low Heat (Õrn) 🌬️	Madalam temperatuur õrnadele tekstiilidele, nagu nt polüakrüül või elastaan, võib pikendada kuivatusaega.
∞ 3 sec. (Lapselukk 3 sek.)	Aktiveerige või deaktiveerige lapselukk, hoides korraga 3 sekundit all nuppe Valmis ajaga ja Kuivatusaeg.
Start/Pause ▷⏸	Programmi start ja paus.



Seadme kasutamine

Pesu laadimine ja kuivati sisselülitamine

Märkus: Kuivati tuleb professionaalselt paigaldada ja vooluvõrku ühendada, → *lehekülj 14* .

1. Asetage pesu trumlisse.
2. Keerake programmi valikunupp soovitud programmile, et lülitada kuivati sisse.
3. Sulgege kuivatiuks.

Tähelepanu!

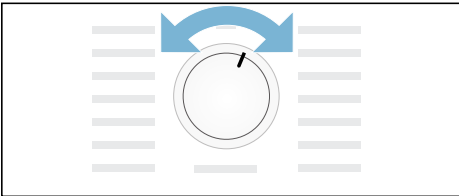
Kuivati või tekstiil võivad saada kahjustada.

Ärge jätke pesu ukse vahele.

Programmi seadistamine

Märkus: Kui lapselukk on rakendatud, siis tuleb see enne programmi valimist välja lülitada, vt → *lehekülj 26* .

1. Valige soovitud programm, kusjuures programmide kohta käiva üksikasjaliku info leiate alates → *lehekülj 24* .
2. Seadke soovitud programm programmi valikunupuga. Näidikuväljal kuvatakse programmeeritud programmeeritud programmi kohta.



Märkus: Programmeeritud on standardprogramme, mis on programmi valimisel juba kindlaks määratud. Programmeeritud on näha pärast programmi valimist näidikuväljal.

3. Soovi korral kohandage programmeeritud programmi teabe selle kohta leiate → *lehekülj 26* .

Programmi käivitamine

Vajutage start-nuppu.

Märkus: Kui soovite programmi lukustada, et seda ei saaks kogemata muuta, siis rakendage lapselukk, vt → *lehekülj 26* .

Programmi kulg

Programmi olek kuvatakse näidikuväljal.

nt Programmi eeldatav kestus
1:27 tundides ja minutites.

Märkus: Programmi valimisel kuvatakse kuivatamise eeldatav kestus soovitatava pesukoguse kohta. Kuivatamisel määravad niiskuseandurid jääkniskuse pesukoguses ja kohandavad programmi kestust (välja arvatud ajaprogrammid). See on nähtav jääkaja muutumisega.

	Kuiv
☰	Triikimiskuiv
☒	Kapikuiv
☺	Kortsumiskaitse
- P -	Paus
End	Lõpp

Programmi muutmine või pesu juurdelaadimine

Kuivatamise ajal võib igal hetkel pesu välja võtta või juurde laadida ning programmi muuta või kohandada.

1. Avage kuivatiuks või valige stardinupuga Paus.
2. Laadige pesu juurde või võtke riided välja.
3. Soovi korral valige muu programm või lisafunktsioon.
4. Sulgege kuivatiuks.
5. Valige stardinupp.

Märkus: Näidikuväljal kuvatav programmi kestus aktualiseerub sõltuvalt pesu kogusest ja jääkniiskusest. Kuvatav väärtus võib omakorda muutuda pärast programmi- või koguse muutust.

Progr. katkest.

Programmi saab igal ajal katkestada, avades kuivatiukse või valides stardinupuga Pausi.

Tähelepanu!

Tuleoht. Pesu võib süttida.

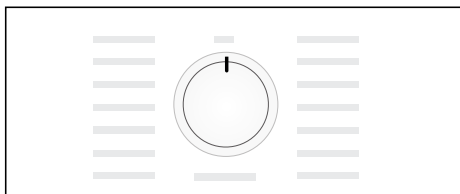
Kui te programmi katkestate, peate võtma kogu pesu välja ja sedasi laotama, et kogu kuumus saaks väljuda.

Programmi lõpp

Näidikuväljale ilmub **END**.

Pesu väljavõtmine ja kuivati väljalülitamine

1. Võtke alati pesu välja.
2. Keerake programmi valikunupp asendisse Väljas.

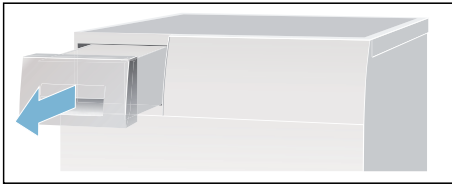


Kondensveemahuti tühjendamine

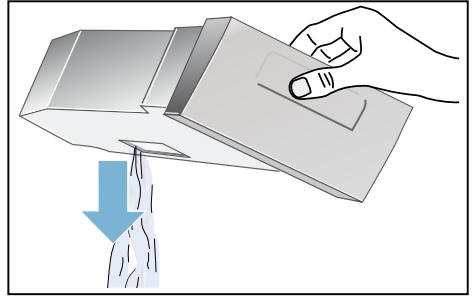
Tehaseseadena juhitakse seadme kondensvesi kondensvee paaki.

Kondensvee võite lisaks vooliku kaudu,* kanalisatsiooni juhtida. Kui juhite kondensvee kanalisatsiooni, ei ole kondensvee paaki vaja kuivatamise ajal ega iga kord pärast kuivatamist tühjendada.

1. Tõmmake kondensvee paak horisontaalselt välja.



2. Valage kondensvesi välja.

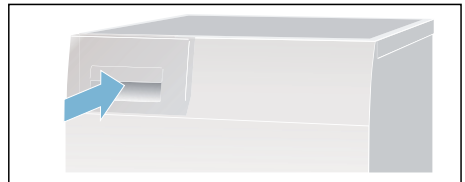


Tähelepanu!

Mustunud kondensvesi võib kahjustada tervist ja põhjustada ainelist kahju.

Kondensvesi ei ole joogivesi ja võib olla ebemetega saastunud. Ärge jooge ega kasutage muuks otstarbeks.

3. Lükake kondensvee paak kuni tuntava fikseerumiseni tagasi kuivatisse.



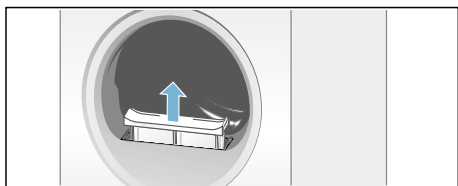
* mis olenevalt mudelist kuulub tarnekomplekti,

Ebemefiltri puhastamine

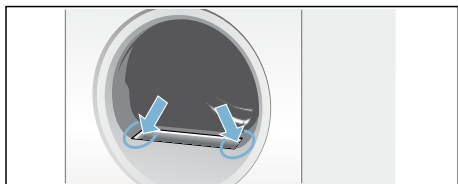
Märkus: Kuivatamise ajal kogunevad ebemed ja juuksekarvad pesust ebemefiltrisse. Ummistunud või määrdunud ebemefilter vähendab õhuvoolu ja kuivatil pole võimalik töötada täisvõimsusel. Lisaks vähendab puhas ebemefilter elektrikulu ja kuivatamisaega.

Puhastage ebemefiltrit **pärast iga** kuivatuskorda:

1. Avage kuivatati uks ja eemaldage uksest kõik ebemed.
2. Tõmmake välja kaheosaline ebemefilter.

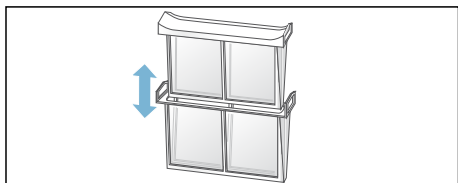


3. Eemaldage ebemed ebemefiltri ümbrise.

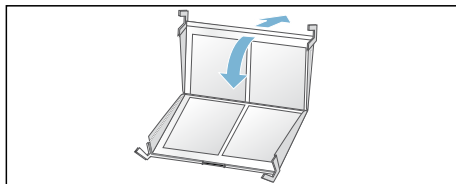


Märkus: Jälgige, et avatud šahti ei satuks ebemed.

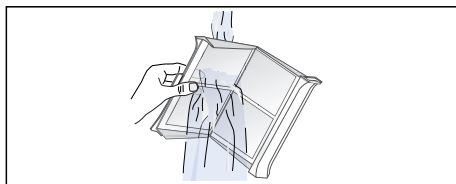
4. Tõmmake kaheosaline ebemefilter koost.



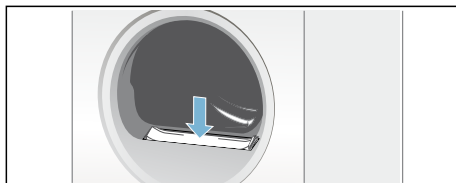
5. Klappige mõlemad sõelad lahti ja eemaldage kõik ebemed.



6. Loputage ebemed jooksva sooja vee all maha.



7. Kuivatage ebemefilter, klappige see kinni ja asetage kaheosaline ebemefilter taas sisse.



Tähelepanu!

Kuivatati võib kahjustada saada.

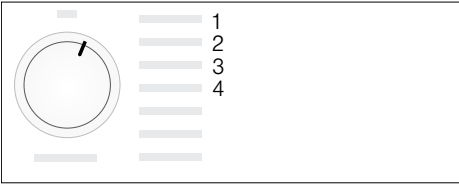
Ärge käitage kuivatit ilma või vigase ebemefiltriga.

Helisignaali seadmine

Saate muuta järgmisi seadeid:

- pöörlemiskiirus, millega pesu pesumasinas tsentrifuugiti; ainult eeldatava kuivatusaja täpseks kuvamiseks,
- programmilõpu helisignaali tugevust,
- klahvisignaali helitugevust.

Seadete muutmiseks peate esmalt aktiveerima seaderežiimi.



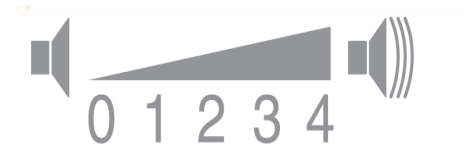
Seaderežiimi aktiveerimine

1. Lülitage kuivati sisse.
2. Valige asendi 1 alt programm Puuvill ja oodake 5 sekundit.

Nüüd on seaderežiim aktiveeritud, sümbolid näidikul kustuvad ja kuvatakse programmi kestus.

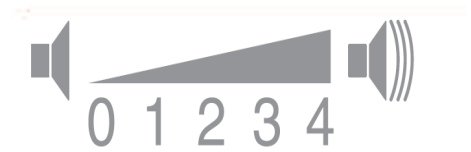
1. Vajutage stardinuppu, hoidke seda all ja keerake samaaegselt programmi valikunupp paremale asendisse 2.
2. Ekraanil kuvatakse **tsentrifuugimiskiiruse** väärtus.
3. Muutke tsentrifuugimiskiirust, vajutades nupule Valmis ajaga või nupule Kuivatusaeg.
4. Keerake programmi valikunupp paremale asendisse 3.

5. Ekraanil kuvatakse **Programmilõpu signaali** helitugevus.



0 = väljas, 1 = vaikne, 2 = keskmine, 3 = vali, 4 = väga vali

6. Muutke helitugevust, vajutades nupule Valmis ajaga või nupule Kuivatusaeg.
7. Keerake programmi valikunupp paremale asendisse 4.
8. Ekraanil kuvatakse **nuppude signaali** helitugevus.



0 = väljas, 1 = vaikne, 2 = keskmine, 3 = vali, 4 = väga vali

9. Muutke helitugevust, vajutades nupule Valmis ajaga või nupule Kuivatusaeg.

Märkus: Programmi valikunupuga saab ka muid asendeid valida, kuid nende seadistusi ei see aga muuta.

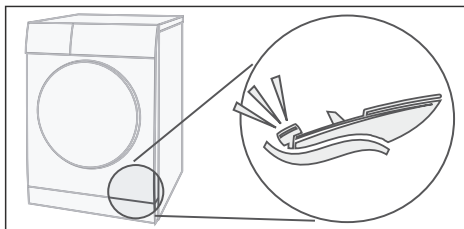
Seaderežiimi lõpetamine

*Kui olete seadnud soovitud tsentrifuugimiskiiruse ja helitugevuse, keerake programmi valikunupp asendisse Väljas. Seaded on nüüd salvestatud.

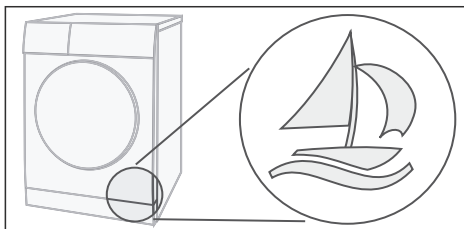
Mürä

Märkus: Kuivatamise ajal, eriti algusfaasis, kuulete töömürä, mis on tingitud kompressorist ja pumbast. Need on täielikult normaalsed ega mõjuta masina laitmatut talitlust.

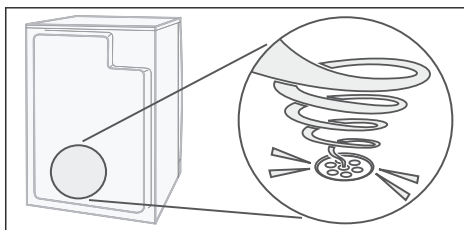
Kuivati kompressor tekitab aeg-ajalt suminat. Sealjuures varieerub helitugevus programmist ja kuivatusfaasist sõltuvalt.



Kuivati kompressorit ventileeritakse aeg-ajalt, mis tekitab surisevat heli.



Kondensvesi pumbatakse pumbaga kondensveemahutisse. Sealjuures tekib pumpamismürä.



Puhastamine

Kuivati ja juhtpaneeli puhastamine

Hoiatus Eluohhtlik!

Kuivatit käitatakse elektrivooluga, sellega kaasneb elektrilöögi oht. Enne puhastamist lahutage kuivati vooluvõrgust.

Puhastage kuivatit üksnes vee ja pehme lapiga.

Eemaldage kohe kõik pesuvahendijäägid, pritsmed ja muu ülearune. Ärge kasutage puhastusvahendeid ega pesu eeltöötlemise vahendeid (nt leotusvahendid, plekieemaldid). Seadme puhastamiseks ärge kasutage survepesurit ega aurpuhastit.

Niiskuseandurid puhastamine

Märkus: Kuivatui on varustatud roostevabast terasest niiskuseanduriga. Niiskuseandur mõõdab pesu niiskustaset.

Pikema kasutamise järel võib niiskuseandurile ladestuda katlakivi või pesu- ja hooldusvahendite jääkide õhuke kiht. Need ladestused tuleb regulaarselt eemaldada, sest vastasel juhul võib see mõjutada anduri talitlust ja koos sellega kuivatustulemust.

Avage uks ja puhastage niiskusandurit kareda käsnaga.




Tähelepanu!

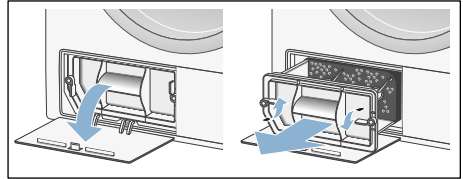
Niiskuse andur võib saada kahjustusi.

Ärge puhastage niiskuseandureid küürimisvahendi ega teraskäsnaga.

EasyClean filtri puhastamine

Puhastage EasyClean filter, kui näidikuväljal kuvatakse  järgmiselt:

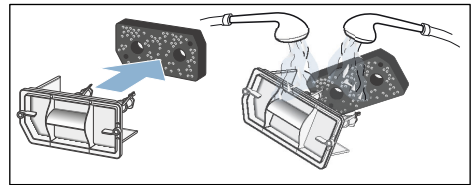
1. Esmalt puhastage ebemefilter → *lehekülg 30*.
2. Sulgege kuivatiuks.
3. Seejärel avage soojusvaheti hooldusklapp.
4. Vabastage EasyClean filtri hoob.
5. Tõmmake EasyClean filter sangast välja.



6. Nüüd võtke filtrimatt ära.
7. Peske filtrimatti käsitsi puhta veega.

Märkused

- Kui filtrimatt on raskesti eemaldatavate plekkidega, võite seda ettevaatlikult ka tolmuimejaga puhastada.
- Ärge kasutage ühtegi puhastusvahendit.

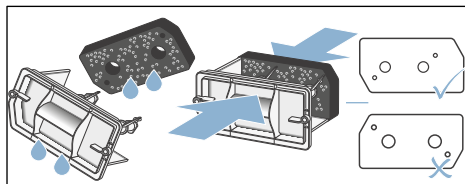


et Puhastamine

8. Kuivatage filtrimatti, pigistades vee välja.

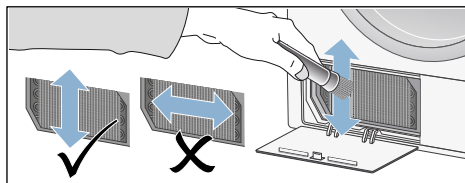
Märkus: Sisestage üksnes puhas ja kuiv filtrimatt.

9. Asetage filtrimatt uuesti peale.



Märkus: Jälgige, et filtrimatt ei moonduks, rebeneks ega ummistuks. Positioneerige filtrimatt ülalpool toodud pildi järgi.

10. Enne Easy-Clean filtri tagasiasetust kontrollige, ega kuivati soojusvaheti pole tugevalt määrduvad. Kui on, imege mustus ettevaatlikult ära harjaotsakuga tolmuimejaga, liikudes ülevalt alla.



Märkus: Jälgige puhastamisel, et soojusvaheti kihid ei painduks ega saaks kahjustada.

Tähelepanu!

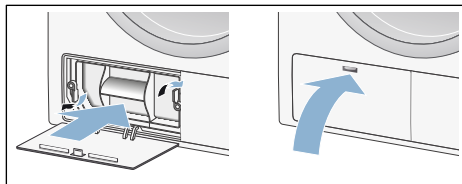
Vigastuste oht.

Võite saada soojusvaheti kihtidega lõikevigastusi.

Ärge puutuge neid kätega.

11. Nihutage EasyClean filter sisse ja riivistage see.



12. Sulgege hooldusklapp.



13. Lülitage kuivati välja. Nüüd olete EasyClean filtri puhtaks teinud.

Märkus: Kui teie filtrimatt on kahjustunud, saate tellida klienditeenindusest uue filtrimatti varuosanumbriga 12007650. Kõigi riikide kontaktandmed leiate kaasasolevast klienditeeninduste nimekirjast.

? Mida teha tõrgete korral?

Tõrked	Põhjus/lahendus
 näidikul ja kuvamine katkestati.	<ul style="list-style-type: none"> ■ Tühjendage kondensvee mahuti ja vajutage uuesti stardiklahvile. ■ Kui on paigaldatud valikuline kondensvee äravool*, võib tühjendusvoolik olla ummistunud või murdunud. Kontrollige voolikut sadestiste suhtes ja loputage voolik läbi. Paigaldage voolik ilma murdekohtadeta.
 näidikul.	<ul style="list-style-type: none"> ■ Ebemefiltri puhastamine → <i>lehekülg 30</i>. ■ EasyClean filtri puhastamine → <i>lehekülg 33</i>.
Kuivati ei käivitu.	<ul style="list-style-type: none"> ■ Kas start-nuppu on vajutatud? ■ Kas elektripistik on sees või kaitsmed kontrollitud? ■ Kas programm on valitud? Valige programm. ■ Kas kuivati uks on lahti? Sulgege uks. ■ Kas lapselukk on aktiveeritud? Deaktiveerige lapselukk. ■ Kass Lõppaeg on valitud? Programm käivitub viivitusega.
Kortsumine.	<ul style="list-style-type: none"> ■ Kortsud tekivad, kui ületate lubatud täitekoguse või olete valinud oma tekstiililiigi jaoks vale programmi. Programmitabelist leiate kogu vajamineva info. ■ Võtke pesu masinast välja kohe pärast kuivatamist, kuna trumlis seismisel pesu kortsus.
Vett tuleb välja.	See pole viga, kuivati võib seista kaldu. Rihtige kuivati välja.
Kuvatud programmi kestus muutub kuivatamise ajal.	See ei ole viga. Niiskuseandurid määravad jääkniskuse pesukoguses ja kohandavad programmi kestust (välja arvatud ajaprogrammid).
Pesu ei ole piisavalt kuiv.	<ul style="list-style-type: none"> ■ Soe pesu tundub pärast programmi lõppu niiskem, kui see tegelikult on. Laotage pesu laiali ja laske sel jahtuda. ■ Täpsustage kuivatusastet. Seeläbi pikeneb kuivatusaeg, kuid temperatuur ei tõuse. Teie pesu saab kuivemaks → <i>lehekülg 26</i>. ■ Valige pikema kuivatusajaga programm või suurendage kuivatusastet. Temperatuur seejuures ei tõuse. ■ Valige veel niiske pesu järelkuivatuseks ajaprogramm → <i>lehekülg 24</i>. ■ Kui olete laadinud kuivatisse programmile lubatavast rohkem pesu, ei pruugi see täielikult kuivada. ■ Puhastage trumlis asuvat niiskusandurit. Niiskuseandurile võib ladestuda katlakivi või pesu- ja hooldusvahendite jääkide õhuke kiht ja mõjutada selle talitlust. Teie pesu ei saa piisavalt kuivaks → <i>lehekülg 33</i>. ■ Kuivatamine katkes voolukatkestuse, kondensveemahuti täitumise või max kuivatusaja ületamise tõttu. <p>Märkus: Jälgige ka pesunõuandeid → <i>lehekülg 23</i>.</p>

* vastavalt mudelile

et Mida teha tõrgete korral?

Tõrked	Põhjus/lahendus
Kas kuivatusaeg on liiga pikk?	<ul style="list-style-type: none">■ Ebemefilter või EasyClean filter võib olla mustunud ja see põhjustab pikemat kuivatusaega. Puhastage ebemefilter või EasyClean filter.■ Kui kuivati õhu sisselaskeava on suletud või kinni kaetud, võib see kuivatusaega pikendada. Hoidke õhu sisselaskeava vaba.■ Optimaalne ümbritseva keskkonna temperatuur kuivatamisel on 15–30 °C. Nimetatud vahemikust väljapoole jääva temperatuuri korral võib kuivatusaeg pikeneda.■ Kuivatusaega võib pikendada ka ebapiisav õhuringlus ruumis. Õhutage ruumi.
Näidik on kustunud ja stardiklahv vilgub.	See ei ole viga. Energiasäästurežiim on aktiveeritud → <i>lehekülg 13</i> .
Niiskus ruumis suureneb.	See ei ole viga. Õhutage ruumi piisavalt.
Voolukatkestus.	Kuivatusprogramm katkestatakse. Võtke pesu välja ja laotage see laiali või käivitage programm uuesti.
Ebaharilik müra kuivatamisel.	See pole viga, vt ka → <i>lehekülg 32</i> .
Kuivati on hoolimata kuivatamisest jahe.	See ei ole viga. Soojuspumbaga kuivati kuivatab tõhusalt madalatel temperatuuridel.
* vastavalt mudelile	

Märkus: Kui teil ei õnnestu tõrget kuivati välja- ja sisselülitamisega ise kõrvaldada, pöörduge klienditeenindusse.




Kulumäärad

Kuluväärtuste tabel

Programm	Pesu tsentrifuugimise kiirus	Kestus**		Energiakulu**	
		8 kg	4 kg	8 kg	4 kg
Puuvill kapikuiiv*	1400 p/min	180 min	101 min	1,52 kWh	0,91 kWh
	1000 p/min	203 min	122 min	1,90 kWh	1,12 kWh
	800 p/min	236 min	146 min	2,25 kWh	1,29 kWh
triikimiskuiiv*	1400 p/min	123 min	74 min	1,12 kWh	0,66 kWh
	1000 p/min	146 min	88 min	1,40 kWh	0,82 kWh
	800 p/min	179 min	107 min	1,58 kWh	0,98 kWh
Kergesti hooldatav		3,5 kg		3,5 kg	
kapikuiiv*	800 p/min	66 min		0,50 kWh	
	600 p/min	78 min		0,61 kWh	

* Programmi seadet on katsetatud kooskõlas kehtiva standardiga EN61121.
 ** Väärtused võivad erineda, olenevalt pesu materjalist, koostisest, jääkniiskusest, valitud kuivatusastmest, masinasse laaditud pesu kogusest, keskkonnatingimustest ja lisafunktsioonide aktiveerimisest.

Tõhusaim programm puuvilltekstiilide jaoks

Järgmine "Standard-Baumwollprogramm" (standardne puuvillaprogramm, mida tähistab sümbol ) on ette nähtud keskmiselt märja puuvillapesu kuivatamiseks ning on kombineeritud energiakulu tõttu kõige tõhusam märja puuvillapesu kuivatamisel.

Standardprogrammid puuvilla jaoks vastavalt kehtivale ELi määrusele 932/2012

Programm	Pesukogus	Energiakulu	Programmi kestus
 Puuvill kapikuiiv	8 kg/4 kg	1,90 kWh/1,12 kWh	203 min/122 min

Programmi seadistus kontrollimisteks ja energiamärgistuseks vastavalt direktiivile 2010/30/EL.



Tehnilised andmed

Mõõtmed:

85 x 60 x 60 cm

Kõrgus x laius x sügavus

Kaal:

u 48 kg

Maksimaalne täitekogus:

8 kg

Kondensveemahuti:

4,8 l

Toitepinge:

220 - 240 V

Nimivõimsus:

max 600 W

Kaitse:

10 A

Ümbritseva keskkonna temperatuur:

5 - 35 °C

Energiakulu väljalülitatud olekus:

0,10 W

Energiakulu ooteolekus (mitteväljalülitatud olek):

0,50 W



Klienditeenindus

Klienditeenindus

Kui te ei suuda riket ise kõrvaldada (Mida teha rikke korral?) pöörduge meie klienditeeninduse poole. Leiame alati sobiva lahenduse ja sageli ei peagi tehnik kohale tulema.

Lähima klienditeeninduse kontaktandmed leiate kaasasolevast klienditeeninduste nimekirjast.

Klienditeeninduse poole pöördumisel tuleb alati öelda masina tootenumber (E-Nr.) ja valmistusnumber (FD).

E-Nr. _____ FD _____

Need andmed leiate kuivatiukse siseküljelt või kuivati tagaküljelt.

Usaldage tootja asjatundlikkust.

Võtke meiega ühendust. Nii tagate, et remonti teostavad kvalifitseeritud hooldustehnikud, kes kasutavad originaalvaruosasid.



A series of horizontal lines for writing, starting with a solid line immediately below the pencil icon, followed by a dashed midline, and then a solid baseline, with this pattern repeating down the page.

Kõigi riikide kontaktandmed leiate kaasasolevast klienditeeninduste nimekirjast.

Robert Bosch Hausgeräte GmbH
Carl-Wery-Straße 34
81739 München, GERMANY



9001351952 (9710)