



**BOSCH**

Yeni  
cihazınızı şimdi  
MyBosch'a kaydedin ve  
ücretsiz avantajlardan  
faydalanın:  
[bosch-home.com/  
welcome](http://bosch-home.com/welcome)



# Çamaşır makinesi

**WAK...**

**tr** Kullanım ve kurma kılavuzu

## Yeni çamaşır makineniz

Bosch marka bir çamaşır makinesi almaya karar verdiniz.

Lütfen okumak için biraz zaman ayırarak çamaşır makinenizin avantajlarını öğreniniz.

Bosch markasının yüksek kalite standartlarını yakalamak için, fonksiyon ve kusursuz durum dikkatlice kontrol edilmelidir.

Ürünlerimize, aksesuarlarımıza, yedek parçalarımıza ve servislerimize ilişkin daha fazla bilgiyi [www.bosch-home.com](http://www.bosch-home.com) adresindeki İnternet sayfamızda bulabilir veya müşteri hizmetleri merkezlerimize başvurabilirsiniz.

Kullanım ve kurulum kılavuzunda farklı modeller açıklanır, ilgili yerlerde farklara ilişkin bilgi verilir.



Çamaşır makinesini ancak; bu kılavuzu ve ayrıca teslim edilen kurulum kılavuzunu okuduktan sonra çalıştırınız!

AEEE Yönetmeliğine Uygundur

Kullanım Süresi: 10 YIL (Ürünün fonksiyonunu yerine getirebilmesi için gerekli yedek parça bulundurma süresi)

### Garanti Şartları

- Malın ayıplı olduğunun anlaşılması durumunda tüketici, 6502 sayılı Tüketicinin Korunması Hakkında Kanunun 11 inci maddesinde yer alan;
  - **Sözleşmeden dönme**
  - **Satış bedelinden indirim isteme,**
  - **Ücretsiz onarılmasını isteme,**
  - **Satılanın ayıpsız bir misli ile değiştirilmesini isteme,**haklarından birini kullanabilir.

- **Tüketicinin bu haklarından ücretsiz onarım hakkını** seçmesi durumunda satıcı; işçilik masrafı, değiştirilen parça bedeli ya da başka herhangi bir ad altında hiçbir ücret talep etmeksizin malın onarımını yapmak veya yaptırmakla yükümlüdür. Tüketici ücretsiz onarım hakkını üretici veya ithalatçıya karşı da kullanılabilir. Satıcı, üretici ve ithalatçı tüketicinin bu hakkını kullanmasından müteselsilen sorumludur.
- Tüketicinin, **ücretsiz onarım hakkını** kullanması halinde malın;
  - Garanti süresi içinde tekrar arızalanması,
  - Tamiri için gereken azami sürenin aşılması,
  - Tamirinin mümkün olmadığı, yetkili servis istasyonu, satıcı, üretici veya ithalatçı tarafından bir raporla belirlenmesi durumlarında;

### **tüketici malın bedel iadesini, ayıp oranında bedel indirimini veya imkanı varsa malın ayıpsız misli ile değiştirilmesini** satıcıdan talep edilir. Satıcı, **tüketicinin talebini reddedemez.** Bu talebin yerine getirilmemesi durumunda satıcı, üretici ve ithalatçı müteselsilen sorumludur.

- Malın kullanım kılavuzunda yer alan hususlara aykırı kullanılmasından kaynaklanan arızalar garanti kapsamı dışındadır.
- Tüketici, garantiden doğan haklarının kullanılması ile ilgili olarak çıkabilecek uyuşmazlıklarda yerleşim yerinin bulunduğu veya tüketici işleminin yapıldığı yerdeki **Tüketici Hakem Heyetine veya Tüketici Mahkemesine** başvurabilir.

### Görüntüleme kuralları

#### **⚠ Uyarı!**

Bu sembol kombinasyonu ve işaret sözcüğü muhtemel bir tehlike durumuna

iřaret etmektedir. Gz ardı edilmesi lme veya yaralanmalara sebep olabilir.

### **Dikkat!**

Bu iřaret szcđ muhtemel bir tehlike durumuna iřaret etmektedir. Gz ardı edilmesi durumunda mal ve/veya evre zararına sebep olabilir.

### **Uyarı / ipucu**

Cihaz kullanımına iliřkin uyarılar / faydalı bilgiler.

### **1. 2. 3. / a) b) c)**

iřlem adımları sayılarla veya rakamlarla gsterilir.

■ / -

Listeler bir kutucuk veya bir satırbařı ile ifade edilir.

# İçindekiler

	<b>Kullanım amacı</b> . . . . .	<b>5</b>		<b>Program ön ayarları</b> . . . . .	<b>24</b>
	<b>Güvenlik talimatları</b> . . . . .	<b>6</b>		Sıcaklık . . . . .	24
	Çocuklar/insanlar/hayvanlar . . . . .	6		Sıkma Devri . . . . .	24
	Kurulum . . . . .	7		Kalan süre . . . . .	25
	İşlem . . . . .	9		<b>Ek program ayarları</b> . . . . .	<b>26</b>
	Temizlik/Bakım . . . . .	10		Speed Eco Perfect . . . . .	26
	<b>Çevre koruma</b> . . . . .	<b>12</b>		Kolay ütüleme . . . . .	26
	Ambalaj/eski cihaz . . . . .	12		SensePlus/İlave durulama . . . . .	26
	Tasarruf bilgileri . . . . .	12		Ön yıkama . . . . .	26
	<b>Kurulması ve elektriğe bağlanması</b> . . . . .	<b>12</b>		<b>Cihazın kumanda edilmesi</b> . . . . .	<b>27</b>
	Standart ekipman . . . . .	12		Çamaşır makinesinin hazırlanması . . . . .	27
	Güvenlik bilgileri . . . . .	13		Programın seçilmesi/cihazın açılması . . . . .	27
	Yerleştirme yüzeyi . . . . .	13		Program ön ayarlarının değiştirilmesi . . . . .	27
	Taban veya ahşap izgara üzerine yerleştirme . . . . .	13		Ek program ayarlarının seçilmesi . . . . .	27
	Taşıma emniyetlerinin çıkarılması . . . . .	14		Çamaşırın tambura yerleştirilmesi . . . . .	27
	Hortum ve kablo uzunlukları . . . . .	15		Deterjan ve bakım malzemesinin dozlanması ve doldurulması . . . . .	28
	Su girişi . . . . .	15		Programın başlatılması . . . . .	29
	Su tahliyesi . . . . .	16		Çocuk güvenliği . . . . .	29
	Hızalama . . . . .	16		Çamaşır ilave edilmesi . . . . .	29
	Elektrik Bağlantısı . . . . .	17		Programın değiştirilmesi . . . . .	30
	1. yıkamadan önce . . . . .	17		Programın durdurulması . . . . .	30
	Taşıma . . . . .	18		Suda bekletme sırasında program bitişi . . . . .	30
	<b>Cihazı tanıma</b> . . . . .	<b>19</b>		Program sonu . . . . .	30
	Çamaşır makinesi . . . . .	19		Çamaşırın çıkarılması/cihazın kapatılması . . . . .	30
	Kumanda bölümü . . . . .	20		<b>Sensör</b> . . . . .	<b>31</b>
	Gösterge alanı . . . . .	20		Miktar otomatığı . . . . .	31
	<b>Çamaşırlar</b> . . . . .	<b>21</b>		Dengesiz dağılım kontrol sistemi . . . . .	31
	Çamaşırların hazırlanması . . . . .	21		VoltCheck . . . . .	31
	Çamaşırların türlerine göre ayrılması . . . . .	22		<b>Sinyal ayarı</b> . . . . .	<b>32</b>
	Kolalama . . . . .	22		<b>Temizleme ve bakım</b> . . . . .	<b>32</b>
	Boyama / Boyasını çıkarma . . . . .	23		Makine gövdesi/kumanda bölümü . . . . .	32
	İslatma . . . . .	23		Yıkama tamburu . . . . .	33
	<b>Deterjan</b> . . . . .	<b>23</b>		Kireç giderme . . . . .	33
	Doğru deterjan seçimi . . . . .	23		Deterjan çekmecesi ve gövde . . . . .	33
	Enerji ve deterjan tasarrufu . . . . .	24		Pis su pompası tıkanmış, acil durum boşaltma işlemi . . . . .	33

Sifon borusundaki atık su çıkış hortumu tıkanmış .....	34
Su girişindeki süzgeç tıkalı .....	34



### Arıza durumunda ne yapılmalı?35

Acil kilit açma sistemi .....	35
Gösterge alanındaki bilgiler .....	35
Arıza durumunda ne yapılmalı? .....	36



### Müşteri hizmetleri .....



### Teknik veriler .....



### Aquastop garantisi .....



## Kullanım amacı

- Cihaz, kişisel ve evsel kullanım amacıyla tasarlanmıştır.
- Bu cihazı donma ihtimali olan yerlerde ve/veya dış etkilere açık mekanlarda kurmayınız ve çalıştırmayınız. Eğer kalan su donarsa cihaza zarar verme riski mevcuttur. Hortumlar donarsa kırılabilir veya patlayabilir.
- Bu cihaz sadece, makinede yıkanabilir çamaşırlar ve elle yıkanabilir yünülerden (çamaşır üzerindeki etikete bakınız) oluşan evsel çamaşırların yıkanması için kullanılabilir. Cihazı, bunun dışında amaçlarla kullanmak kullanım amacının dışına çıkmak sayılır ve yasaktır.
- Bu cihaz şebeke suyuyla ve piyasada bulunan deterjanlar ile bakım ürünleriyle (çamaşır makinesinde kullanılmaya uygun olan) kullanılmak için tasarlanmıştır.
- Bu cihaz denizden yüksekliği en fazla 4000 metre olan yerlerle kullanılmak üzere tasarlanmıştır.

### Cihazı açmadan önce:

Cihaz üzerinde görünür bir hasar olup olmadığını kontrol ediniz. Eğer hasarlı ise cihazı çalıştırmayınız. Bir problem ortaya çıkarsa lütfen yetkili satıcınızla veya müşteri hizmetlerimizle iletişime geçiniz.

Bu cihaz ile birlikte verilen çalıştırma ve kurulum talimatlarını ve diğer tüm bilgileri okuyunuz ve uygulayınız.

Tüm dokümanları sonraki kullanımlar veya ürünü sonradan kullanacak kişiler için saklayınız.

## **Güvenlik talimatları**

Aşağıdaki güvenlik bilgileri ve uyarıları sizi yaralanmalardan korumak ve çevrenizde malzeme hasarını önlemek için verilmiştir.

Yine de gereken önlemlerin alınması ve cihazı kurarken, bakımını yaparken, temizlerken ve çalıştırırken gereken özenin gösterilmesi önemlidir.

### **Çocuklar/insanlar/hayvanlar**

#### **Uyarı** **Ölüm tehlikesi!**

Çocuklar ve cihazın kullanımı ile ilgili riskleri kestiremeyecek olan kişiler kendilerini yaralayabilir veya hayati tehlike içeren bir durumda bulabilirler. Lütfen aşağıdakilere dikkat edin:

- Cihaz, kontrol altında oldukları sürece veya cihazın güvenli kullanımı ile ilgili bilgi almaları ve cihazın kullanımı ile ilgili potansiyel riskleri anlamaları halinde 8 yaşın üstündeki çocuklar ve düşük fiziksel, algısal ve zeka kapasitesine sahip kişiler tarafından kullanılabilir.
- Çocuklar cihazla oynamamalıdır.

- Çocukların bu cihazı denetimsiz şekilde temizlemelerine veya bakımını yapmalarına izin vermeyin.
- 3 yaşın altındaki çocukları ve hayvanları bu cihazdan uzak tutunuz.
- Çocuklar veya risklerin farkında olmayan kişilerin yakında olması durumunda cihazı gözetimsiz bırakmayın.

#### **Uyarı** **Ölüm tehlikesi!**

Çocuklar kendilerini cihazların içerisinde kilitleyebilir ve hayati tehlike altında bulabilirler.

- Cihazı bir kapının arkasında bırakmayın, çünkü bu cihazın kapağını engelleyebilir veya tamamen açılmasını engelleyebilir.
- Bir cihaz kullanım ömrünün sonuna geldiğinde, şebeke kablosunu atmadan **önce** şebeke fişini prizden çekin ve cihazın kapağını imha edin.

#### **Uyarı** **Boğulma tehlikesi!**

Eğer paket/plastik film veya paket parçaları ile oynamalarına izin verilirse çocuklar bunların içinde sıkışabilir veya kafalarını sokabilir ve boğulabilirler. Paketi, plastik filmi ve paketleme parçalarını çocuklardan uzak tutun.

**⚠ Uyarı****Zehirlenme tehlikesi!**

Deterjanlar ve bakım ürünleri yutulmaları durumunda zehirlenmeye neden olabilir. Bunları yanlışlıkla yutmanız durumunda doktora başvurun. Deterjan ve bakım ürünlerini çocukların ulaşamayacağı yerlerde muhafaza ediniz.

**⚠ Uyarı****Yanma tehlikesi!**

Yüksek sıcaklıkta yıkama yaptığınızda cihazın kapağındaki cam ısınır. Çocukların sıcakken cihazın kapağına dokunmasına izin vermeyin.

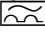
**⚠ Uyarı****Göz/cilt tahrişi!**

Deterjanlar veya bakım ürünleri ile temas edilmesi göz/deri iritasyonuna neden olabilir. Deterjanın veya bakım ürününün gözlerinize veya teninize değmesi durumunda dikkatlice durulayın. Deterjan ve bakım ürünlerini çocukların ulaşamayacağı yerlerde muhafaza edin.

**Kurulum****⚠ Uyarı****Elektrik çarpması/yangın/ malzeme hasarı/cihaz hasar riski!**

Cihaz doğru bir şekilde kurulmazsa tehlikeli durumlara

neden olabilir. Aşağıdaki hususlara dikkat ediniz:

- Güç prizinizdeki şebeke voltajı cihaz üzerindeki nominal voltaja eşit olmalıdır (tanımlama plakası). Bağlı olan yükler ve gereken sigorta koruması tanımlama plakasında gösterilmiştir.
- Şebeke fişi ve koruyucu kontak soketi birbirine uygun olmalı ve topraklama sistemi doğru bir şekilde monte edilmelidir.
- Tesisatın yeterli kesit alanı olmalıdır.
- Şebeke fişi her zaman serbestçe erişilebilir olmalıdır. Bu mümkün değilse ilgili güvenlik yönetmeliklerine uygunluk adına kalıcı tesisata, elektrik kurulumu direktiflerine uygun bir anahtar (2 kutuplu kapanma) monte edilmelidir.
- Eğer bir artık akım devre kesici kullanılıyorsa sadece aşağıdaki işaret bulunanı kullanınız: . Bu işaretin bulunması, geçerli tüm düzenlemeleri karşıladığından emin olmanın tek yoludur.

**⚠ Uyarı****Elektrik çarpması/yangın/ malzeme hasarı/cihaz hasar riski!**

Eğer cihazın şebeke kablosu değiştirilmişse veya hasar görmüşse, bu elektrik

çarpmasına, kısa devreye veya aşırı ısınma nedeniyle yangına neden olabilir.

Şebeke kablosu bükülmemeli, ezilmemeli veya değiştirilmemelidir ve herhangi bir ısı kaynağı ile temas etmemelidir.

### Uyarı

#### **Yangın/malzeme hasarı/cihaz hasar riski!**

Uzatma kordonlarının veya çoklu prizlerin kullanılması aşırı ısınma veya kısa devre nedeniyle yangına sebep olabilir.

Cihazı doğrudan uygun şekilde kurulmuş topraklanmış bir prize bağlayın. Uzatma kabloları, çoklu prizler veya çok yollu kaplinler kullanmayın.

### Uyarı

#### **Yaralanma/malzeme hasarı/ cihaz hasar riski!**

- Çalışırken cihaz titreşebilir veya hareket edebilir, potansiyel olarak yaralanma veya malzeme hasarına sebep olabilir. Cihazı temiz, düz ve tek parça bir yüzey üzerine koyun ve bir su terazisi kullanarak ayaktaki vidalar ile hizalayın.

- Kaldırmak veya taşımak için cihazın dışarı çıkan herhangi bir parçasını kullanırsanız (örn. cihazın kapağı), bu parçalar kırılabilir ve yaralanmaya neden olabilir. Cihazı taşımak için cihazın dışarı çıkan parçalarını kullanmayın.

### Uyarı

#### **Yaralanma tehlikesi!**

- Cihaz çok ağırdır. Kaldırılması yaralanmaya neden olabilir. Cihazı kendi başınıza kaldırmayın.
- Cihaz ellerinizi kesebileceğiniz keskin kenarlara sahiptir. Cihazı keskin kenarlarından tutmayın. Taşımak için koruyucu eldiven giyin.
- Eğer hortumlar ve şebeke kabloları doğru şekilde döşenmezse, takılarak düşmeye ve yaralanmalara neden olabilir. Hortumları ve kabloları takılma riski oluşturmayacak şekilde döşeyin.



**Dikkat!****Malzeme hasarı/cihaz hasarı**

- Eğer su basıncı çok yüksek veya çok düşükse, cihaz doğru çalışmayabilir ve bu malzeme hasarı veya cihaz hasarı ile sonuçlanabilir. Su besleme tesisatındaki su basıncının en az 100 kPa (1 bar) olduğundan ve 1000 kPa (10 bar) değerini geçmediğinden emin olunuz.
- Su hortumları değiştirilir veya hasar görürse, bu malzeme hasarına veya cihaz hasarına neden olabilir. Su hortumları bükülmemeli, ezilmemeli, değiştirilmemeli veya hasar görmemelidir.
- Su beslemesinin başka markalarda hortumlar kullanılarak yapılması malzeme hasarına veya cihaz hasarına neden olabilir. Sadece cihaz ile birlikte verilen veya orijinal yedek parça hortumları kullanınız.

- Cihaz taşıma için taşıma takviye civataları ile sabitlenir. Eğer taşıma takviye civataları cihaz çalıştırılmadan önce çıkarılmıyorsa, bu cihazda hasara neden olabilir. Cihazı ilk kez kullanmadan önce tüm taşıma takviye civatalarının çıkarılması çok önemlidir. Bu taşıma takviye civatalarını ayrı bir yerde saklayın. Eğer cihaz taşınacaksa taşıma sırasında hasar görmemesi için, taşıma takviye civatalarının yeniden takılması önemlidir.

**İşlem****⚠ Uyarı****Patlama/yangın riski!**

Leke çıkarıcı/temizleme solventi gibi solvent içeren temizlik malzemeleri ile ön işlem yapılan çamaşırlar, tamburda patlamaya neden olabilir. Makinede yıkamadan önce çamaşırları derinlemesine su ile durulayın.

**⚠ Uyarı****Zehirlenme tehlikesi!**

Solvent içeren temizlik maddeleri zehirli duman çıkarabilir, örn. temizlik solventi. Solvent içeren temizlik malzemeleri kullanmayınız.

## **Uyarı**

### **Yaralanma tehlikesi!**

- Açıkken cihazın kapağı üzerine ağırlığınızı verirsiniz veya oturursanız, cihaz devriliyor yaralanmaya neden olabilir. Kapağı açıkken ağırlığınızı cihaz üzerine vermeyin.
- Cihaz üzerine tırmanırsanız, tezgahı kırılabilir ve yaralanmaya neden olabilir. Cihazın üzerine çıkmayınız.
- Halen dönerken tambura dokunmanız halinde, ellerinizde yaralanma riski oluşur. Tamburun dönmesi tamamen durana kadar bekleyin.

## **Uyarı**

### **Haşlanma tehlikesi!**

Yüksek sıcaklıklarda yıkarken, sıcak deterjanlı su ile temas etmeniz durumunda (örn. deterjanlı suyu bir lavaboya boşaltırken) haşlanma tehlikeniz vardır.

Sıcak deterjanlı suya elinizi sokmayınız.

## **Uyarı**

### **Göz/cilt tahrişi!**

Cihaz çalışırken deterjan çekmecesini açılmışsa deterjan ve bakım ürünü dışarı fırlatabilir.

Deterjanın veya bakım ürününün gözlerinize veya teninize değmesi durumunda dikkatlice durulayın. Bunları

yanlışlıkla yutmanız durumunda doktora başvurun.

## **Dikkat!**

### **Malzeme hasarı/cihaz hasarı**

- Eğer cihaz içerisindeki çamaşır miktarı maksimum yük kapasitesini geçerse, doğru çalışmayabilir veya malzeme hasarı ya da cihaz hasarına neden olabilir. Maksimum çamaşır kapasitesi yükü üzerine çıkmayın. Programların herbiri için maksimum yük kapasitesine uyduğunuzdan emin olun.
- Eğer cihaza yanlış miktarda deterjan veya temizleme maddesi koyarsanız, bu malzeme hasarına veya cihazın hasar görmesine neden olabilir. Deterjanları/bakım ürünlerini/temizlik maddelerini ve yumuşatıcıları üreticisinin talimatlarına uygun şekilde kullanın.

## **Temizlik/Bakım**

## **Uyarı**

### **Ölüm tehlikesi!**

Cihaz elektrik gücü ile çalışır. Elektrikli parçalara dokunulması durumunda elektrik çarpması tehlikesi vardır. Lütfen aşağıdakilere dikkat edin:

- Cihazı kapatınız. Cihazın fişini prizden çıkarın (fişi çekin).

- Elektrik fişini asla ıslak ellerle tutmayın.
- Şebeke kablosu prizden çıkarılırken her zaman şebeke kablosunu değil prizi tutun, aksi takdirde şebeke kablosu hasar görebilir.
- Cihaz veya özelliklerinde teknik değişiklikler yapmayın.
- Cihaz üzerinde onarımlar veya diğer çalışmalar sadece müşteri hizmetleri veya bir elektrik teknisyeni tarafından gerçekleştirilmelidir. Bu şebeke kablosunun değiştirilmesi için de geçerlidir (gerektiğinde).
- Yedek şebeke kabloları müşteri hizmetlerinden sipariş edilebilir.

### **⚠ Uyarı**

#### **Zehirlenme tehlikesi!**

Solvent içeren temizlik maddeleri zehirli duman çıkarabilir, örn. temizlik solventi. Solvent içeren temizlik malzemeleri kullanmayınız.

### **⚠ Uyarı**

#### **Elektrik çarpması/malzeme hasarı/cihaz hasar riski!**

Eğer cihaz içerisine nem girerse bu kısa devre yapmasına neden olabilir. Cihazınızı temizlemek için basınçlı bir yıkama cihazı, buharlı temizleyici, hortum veya püskürtme tabancası kullanmayınız.

### **⚠ Uyarı**

#### **Yaralanma/malzeme hasarı/ cihaz hasar riski!**

Farklı markalarda yedek parça ve aksesuarların kullanılması tehlikelidir ve yaralanma, malzeme hasarı veya cihazın hasar görmesi ile sonuçlanabilir.

Güvenlik nedenlerinden dolayı, sadece orijinal parça ve aksesuar kullanın.

### **Dikkat!**

#### **Malzeme hasarı/cihaz hasarı**

Temizleme maddeleri ve çamaşır ön işlem maddeleri (örneğin leke çıkarıcılar, ön yıkama spreyleri vb.) cihazın dış yüzeyine temas ederse cihaza zarar verebilirler. Lütfen aşağıdakilere dikkat edin:

- Bu maddelerin cihaz yüzeylerine temas etmesine izin vermeyin.
- Cihazı sadece su ve yumuşak nemli bir bezle temizleyin.
- Deterjan, sprey veya diğer artıkları hemen temizleyin.



## Çevre koruma

### Ambalaj/eski cihaz

#### AEEE Yönetmeliğine Uyum ve Atık Ürünün Elden Çıkarılması

Ambalaj malzemesini çevre kurallarına uygun şekilde imha ediniz.



Bu ürün T.C. Çevre ve Şehircilik Bakanlığı tarafından yayımlanan "Atık Elektrikli ve Elektronik Eşyaların Kontrolü Yönetmeliği"nde belirtilen zararlı ve yasaklı maddeleri içermez. AEED yönetmeliğine uygundur. Bu ürün, geri dönüşümlü ve tekrar kullanılabilir nitelikteki yüksek kaliteli parça ve malzemelerden üretilmiştir. Bu nedenle, ürünü, hizmet ömrünün sonunda evsel veya diğer atıklarla birlikte atmayın. Elektrikli ve elektronik cihazların geri dönüşümü için bir toplama noktasına götürün. Bu toplama noktalarını bölgenizdeki yerel yönetime sorun. Kullanılmış ürünleri geri kazanıma vererek çevrenin ve doğal kaynakların korunmasına yardımcı olun. Ürünü atmadan önce çocukların güvenliği için elektrik fişini kesin ve kilit mekanizmasını kırarak çalışmaz duruma getirin.

### Tasarruf bilgileri

- İlgili program için izin verilmiş azami çamaşır miktarından yararlanınız. Programa genel bakış → Kullanım ve kurulum kılavuzu ek sayfası
- Normal kirli çamaşıruları ön yıkamasız olarak yıkayınız.
- Seçilebilir sıcaklıklar kumaşların üzerindeki bakım etiketlerine göredir. Makede kullanılan sıcaklıklar, en uygun enerji tasarrufu ve yıkama sonucu bileşimini elde etmek için buradakilerden farklılık gösterebilir.
- **Enerji tasarruf modu:** Gösterge alanının aydınlatması birkaç dakika sonra söner, Start tuşu yanıp söner. Aydınlatmayı etkinleştirmek için herhangi bir tuşa basınız.

Bir program çalışırken, enerji tasarruf modu aktifleştirilmez.

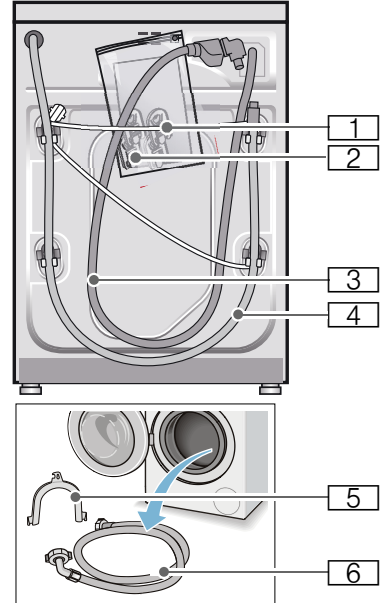
- Çamaşırılar yıkandıktan sonra kurutma makinesinde kurutulacaksa sıkma devir sayısını kurutucu üreticisinin verdiği bilgilere göre seçiniz.



## Kurulması ve elektrige bağlanması

### Standart ekipman

**Bilgi:** Makede nakliye hasarı olup olmadığını kontrol ediniz. Hasarlı makineyi kesinlikle çalıştırmayınız. Şikayet veya itiraz söz konusu olduğunda, lütfen cihazı satın aldığınız yetkili satıcınıza veya yetkili servisimize başvurunuz. → Sayfa 38



- 1 Şebeke hattı

- 2 Torba:
- Kullanım ve kurulum kılavuzu
  - Müşteri hizmet noktaları dizini\*
  - Garanti\*
  - Taşıma güvenlik donanımları çıkartıldıktan sonra delikler için kapaklar
- 3 Aquastop modeli için su giriş hortumu
- 4 Su çıkış hortumu
- 5 Su çıkış hortumunun sabitlemesi için manifold\*
- 6 Standart/Aqua-Secure modellerinde soğuk su giriş hortumu, sıcak su bağlantısı olan modellerde ek olarak bir sıcak su giriş hortumu
- \* modele bağlı olarak

**Ek olarak** su çıkış hortumunun bir sifona bağlanması durumunda bir hortum kelepçesi  $\varnothing$  24 - 40 mm (yetkili satıcı) gereklidir.

### Yararlı alet

- Düzgün kurmak için su terazisi
- Cıvata anahtarı:
  - Taşıma güvenliği donanımının çözülmesi için anahtar genişliği 13 ve
  - cihaz ayaklarını düzgünce ayarlamak için anahtar ağız genişliği 17

## Güvenlik bilgileri

### Uyarı

#### Yaralanma tehlikesi!

- Çamaşır makinesi oldukça ağırdır. Çamaşır makinesini kaldır/taşıma sırasında dikkatli olunuz.
- Çamaşır makinesi ön taraftaki parçalarından (örn. çamaşır doldurma kapağı) tutularak kaldırılırsa parçalar kırılabilir ve yaralanmalara sebep olabilir. Çamaşır makinesini ön taraftaki parçalarından tutarak kaldırmayınız.

- Hortum ve elektrik kabloları düzgün yerleştirilmediğinde takılma ve yaralanma tehlikesi ortaya çıkar. Hortumları ve kabloları takılma tehlikesi oluşturmayacak şekilde yerleştiriniz.

### Dikkat!

#### Cihazda hasar

Donmuş hortumlar yırtılabilir/patlayabilir. Çamaşır makinesini donma tehlikesi olan alanlar ve/veya açık alanlara yerleştirmeyiniz.

### Dikkat!

#### Su hasarları

Su giriş ve çıkış hortumu bağlantı yerleri yüksek su basıncı altında bulunur. Sızıntıları veya su hasarlarını önlemek için bu bölümdeki uyarılara mutlaka dikkat ediniz.

### Bilgiler

- Burada belirtilen uyarılara ek olarak yetkili su ve elektrik şirketinin de özel yönetmelikleri geçerli olabilir.
- Emin olmadığınız durumlarda cihazın bağlantılarını yetkili ve uzman bir kişiye yaptırınız.

## Yerleştirme yüzeyi

**Bilgi:** Makinenin yerinden oynamaması için dengede durması önemlidir!

- Yerleştirme yüzeyi sabit ve düz olmalıdır.
- Yumuşak zeminler/zemin kaplamaları uygun değildir.

## Taban veya ahşap ızgara üzerine yerleştirme

### Dikkat!

#### Cihazda hasar

Çamaşır makinesi sıkma sırasında hareket edebilir ve tabandan devrilebilir/yıkılabilir. Cihaz ayaklarını mutlaka sabitleme askısına sabitleyiniz.

## tr Kurulması ve elektriğe bağlanması

Sipariş numarası WMZ 2200, WX 9756,  
Z 7080X0

**Bilgi:** Ahşap izgaralarda çamaşır makinesini:

- mümkün olduğunda bir köşeye,
- yere sağlam biçimde vidalanmış, suya dayanıklı ahşap plakalar üzerine (min. 30 mm kalınlıkta) yerleştiriniz.

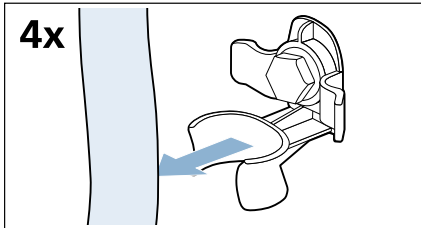
## Taşıma emniyetlerinin çıkarılması

### Dikkat!

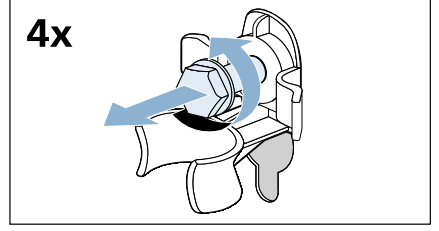
#### Cihazda hasar

- Makine, taşıma için taşıma emniyetleri ile emniyete alınır. Çıkarılmayan taşıma emniyetleri çalışma sırasında makineye, örn. tambura zarar verebilir. İlk kullanımdan önce 4 taşıma emniyetinin tümünü tamamen çıkarınız. Emniyetleri muhafaza ediniz.
- Daha sonraki taşımalarda taşıma hasarı oluşmasını önlemek için, taşımadan önce emniyetleri mutlaka tekrar takınız.

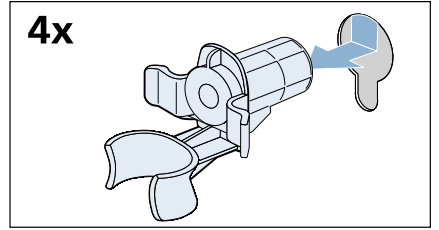
1. Hortumları tutturma düzeneklerinden çıkarınız.



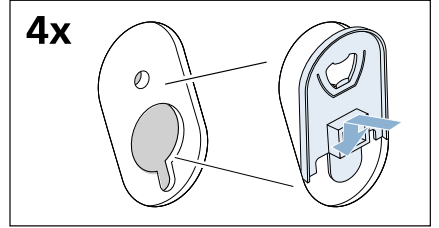
2. 4 taşıma güvenlik civatasını SW 13 cıvata anahtarıyla çözünüz ve çıkarınız.



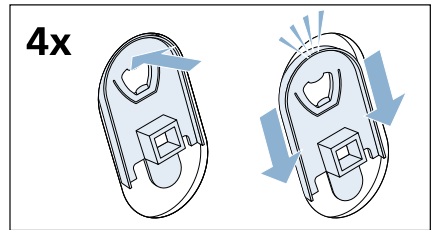
3. Kovanları çıkarınız. Bu sırada şebeke hattını tutturma düzeneklerinden çıkarınız.



4. Kapatma kapaklarını yerleştiriniz.



5. Kapatma kapaklarına yukarıdan sıkıca bastırınız ve kanca yerine duyulur biçimde oturana kadar eş zamanlı olarak alttan itiniz.

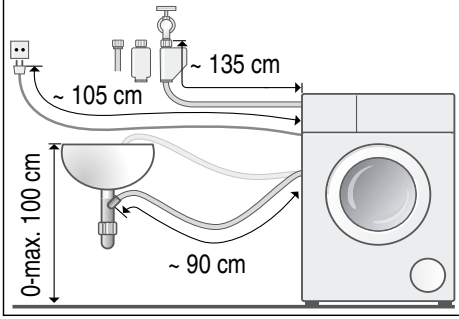


Cıvataları ve kovanları gelecekteki taşıma işlemleri için saklayınız.

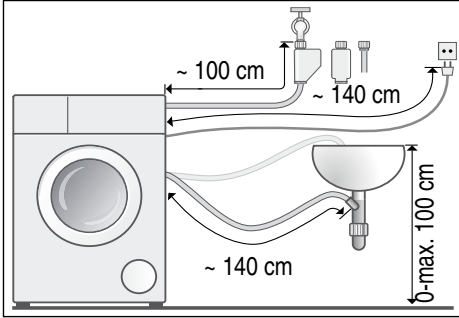
→ Sayfa 18

## Hortum ve kablo uzunlukları

### ■ Sol taraf baęlantısı



### ■ Saę taraf baęlantısı



**Yararlı bilgi:** Yetkili satıcıdan/müşteri hizmetlerinden temin edilebilir:

- Aquastop ve soęuk su giriř hortumu için uzatma (yakl. 2,50 m); Sipariř numarası WMZ2380, WZ10130, CZ11350, Z7070X0
- Standart model için daha uzun su giriř hortumu (yakl. 2,20 m)

## Su giriři

### ⚠ Uyarı Hayati tehlike!

Gerilim ileten parçalarla temas etmesi halinde elektrik çarpma tehlikesi ortaya çıkar.

Aquastop emniyet valfini suya daldırmayınız (elektrikli valf içerir).

Baęlantı sırasında ařaęıdakilere dikkat ediniz.

### Bilgiler

- Çamařır makinesini soęuk içme suyu ile çalıştırınız.
- Makineyi basınçsız sıcak su veren musluk bataryasına baęlamayınız.
- Yalnızca birlikte teslim edilen veya yetkili satıcıdan temin edilen su giriř hortumunu kullanınız, kullanılmıř su giriř hortumlarını kullanmayınız.
- Su giriři hortumunu bükmeyiniz, ezmeyiniz, üzerinde deęiřiklik yapmayınız veya kesmeyiniz (saęlamlıęı artık saęlanamayabilir).
- Vidaları yalnızca elle sıkınız. Vidalar bir aletle (pense) çok fazla sıkılırsa, diřler zarar görebilir.

**Kablo sisteminde optimum su basıncı en az 100 kPa (1 bar)**

**en fazla 1000 kPa (10 bar)**

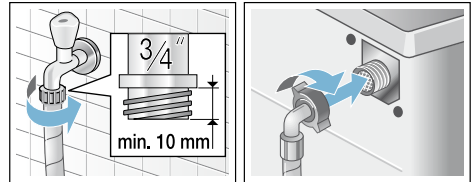
Musluk açık olduęunda en az 8 l/dak su akar.

Su basıncı yüksek olduęunda basınç düşürme valfini önceden açınız.

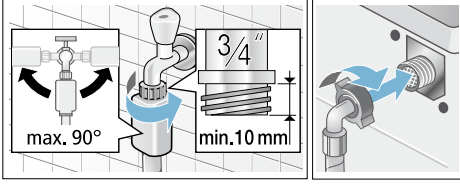
### Soęuk su baęlantısı

Su giriři hortumunu musluęa ( $\frac{3}{4}$ " = 26,4 mm) ve cihaza baęlayınız (Aqua-Stop'lu modeller için sabit olması gerekmez):

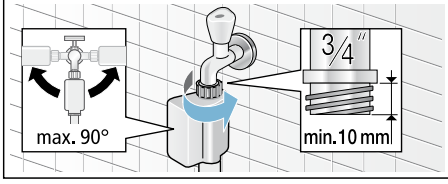
- Model: **Standard**



- Model: **Aqua-Secure**



■ Model: **Aqua-Stop**



**Bilgi:** Musluğu dikkatlice açınız ve bağlantı yerlerinde sızdırma olup olmadığını kontrol ediniz. Vida bağlantısı su hattı bağlantısının altında bulunur.

## Su tahliyesi

### Dikkat!

#### Su hasarları

Tahliye hortumu yüksek su basıncıyla boşaltma sırasında lavabodan veya bağlantı yerinden kayarsa, dökülen su, su hasarına neden olabilir. Tahliye hortumunu kayarak çıkmaya karşı emniyete alınız.

**Bilgi:** Su tahliye hortumunu bükmeyiniz veya uzunlamasına çekmeyiniz.

Su tahliye hortumunu aşağıdaki gibi yerleştirebilirsiniz:

■ **Lavabonun giderine**



#### Uyarı

#### Haşlanma tehlikesi!

Yüksek sıcaklıklarda yıkama sırasında, örn. sıcak deterjanlı suyun lavaboya boşaltılması sırasında, sıcak deterjanlı su ile temas edildiğinde yanıklar oluşabilir. Sıcak deterjanlı su bölgesine girmeyiniz.

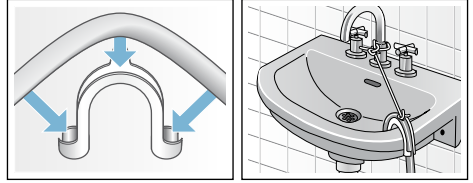
### Dikkat!

#### Cihaz hasarı/kumaşlarda hasar

Tahliye hortumunun ucu boşaltılan suya girdiğinde, su cihaza geri akabilir ve cihaza/kumaşlara zarar verebilir.

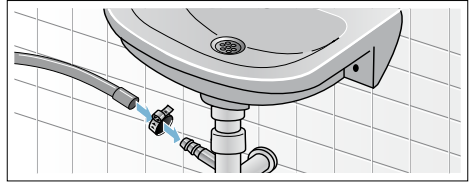
Aşağıdakilere dikkat edin:

- Kilit tıpası lavabo giderini kapatmamalıdır.
- Tahliye hortumunun ucu boşaltılan suya girmemelidir.
- Su yeterince hızlı boşaltılmalıdır.

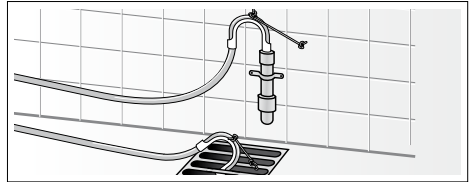


■ **Sifon borusundan tahliye**

Bağlantı yeri  $\varnothing$  24-40 mm hortum kelepçesi (yetkili satıcı) ile emniyete alınmalıdır.



■ **Lastik manşonlu veya plastik borudan veya oluktan tahliye**



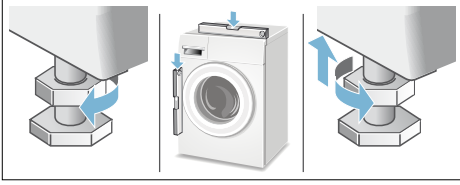
## Hizalama

Lütfen cihazı bir su terazisi yardımıyla düz hale getiriniz.

Doğru hizalama olmaması durumunda yoğun gürültü, titreşim ortaya çıkabilir ve cihaz "hareket edebilir"!



1. Kontra somunları vida anahtarını ile saat yönünde çözünüz.
2. Çamaşır makinesi hizalamasını su terazisi ile kontrol ediniz, gerekirse düzeltiniz. Cihaz ayaklarını döndürerek yüksekliği değiştiriniz. Dört cihaz ayağının tamamı zemine sağlam biçimde oturmalıdır.
3. Kontra somunu gövdeye sabitleyiniz.  
Ayağı sabitleyiniz ve yükseklikte ayarlama yapmayınız.  
Dört cihaz ayağının hepsindeki kontra somunlar gövdeye sağlam biçimde vidalanmış olmalıdır!



## Elektrik Bağlantısı

### **⚠ Uyarı** **Hayati tehlike!**

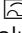
Gerilim ileten parçalarla temas etmesi halinde elektrik çarpması tehlikesi ortaya çıkar.

- Elektrik fişini asla ıslak ellerle tutmayınız.
- Elektrik kablosunu her zaman yalnızca kablodan değil fişten tutarak çekiniz, aksi takdirde zarar görebilir.
- Çalışma sırasında elektrik fişini asla çekmeyiniz.

Aşağıdaki uyarılara dikkat ediniz ve şunları sağlayınız:

### Bilgiler

- Şebeke gerilimi ile çamaşır makinesi üzerindeki (tip etiketi) gerilim bilgileri örtüşmelidir.  
Bağlantı değeri ve gerekli sigorta değeri tip etiketi üzerinde bildirilmiştir.

- Çamaşır makinesi bağlantısı yalnızca talimatlara uygun monte edilmiş topraklı priz ile dalgali akımda gerçekleştirilmelidir.
- Elektrik fişi ve priz birbirine uygun olmalıdır.
- Kablo kesiti yeterli olmalıdır.
- Topraklama sistemi talimatlara uygun monte edilmiş olmalıdır.
- Elektrik kablosu değişikliği (gerektiğinde) yalnızca elektrik teknisyeni tarafından gerçekleştirilmelidir. Yedek elektrik fişi müşteri hizmetlerinden temin edilebilir.
- Çoklu soket/kavrama ve uzatma kabloları kullanılmamalıdır.
- Hatalı akımda sigorta kutusu kullanılması durumunda yalnızca bu karakteri  içeren bir tip kullanılmalıdır.  
Yalnızca bu karakter bugün için geçerli olan yönetmeliklerin yerine getirilmesini sağlar.
- Şebeke soketi her zaman ulaşılabilir olmalıdır. Bu mümkün değilse ilgili güvenlik yönetmeliklerine uygunluk adına kalıcı tesisata, elektrik kurulumu direktiflerine uygun bir anahtar (2 kutuplu kapanma) monte edilmelidir.
- Elektrik fişi bükülmemeli, ezilmemeli, üzerinde değişiklik yapılmamalı, kesilmemeli veya ısı kaynakları ile temas etmemelidir.

## 1. yıkamadan önce

Çamaşır makinesi fabrikadan çıkmadan önce detaylı bir kontrolden geçmiştir. Olası test suyu artıklarını gidermek için, ilk kullanımda **çamaşırsız** yıkama işlemi uygulayınız.

### Bilgiler

- Çamaşır makinesi, **usulüne uygun biçimde kurulmuş** ve **bağlanmış** olmalıdır. Şundan itibaren  
→ Sayfa 12

## tr Kurulması ve elektriğe bağlanması

- Hasarlı makineyi kesinlikle çalıştırmayınız. Müşteri hizmetlerine haber veriniz.

1. Makineyi kontrol ediniz.
  2. Elektrik fişini prize takınız.
  3. Su musluğunu açınız.
  4. Çamaşır durdurma kapağını kapatınız (çamaşır doldurmayınız!).
  5. Modele bağlı olarak **Tambur temizleme 90 °C** veya **Pamuklu 90 °C** programını ayarlayınız.
  6. Deterjan çekmecesini açınız.
  7. **II** bölmesine yaklaşık 1 litre su doldurunuz.
  8. **II** bölmesine deterjan doldurunuz.  
**Bilgi:** Köpük oluşmasını önlemek için çamaşır deterjanı üreticisinin tavsiye ettiği deterjan miktarının yarısını kullanınız. Yünlü veya hassas çamaşır için olan bir deterjan kullanmayınız.
  9. Deterjan bölmesini kapatınız.
  10. Başlat/Beklet tuşunu seçiniz.
  11. Program sonunda cihazı kapatınız.
- Çamaşır makineniz şimdi çalışmaya hazırdır.**

## Taşıma

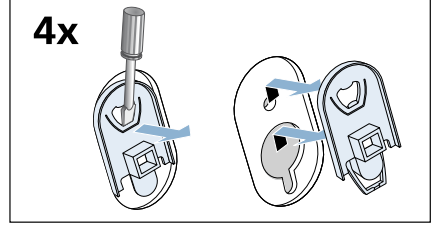
Örneğin taşınırken

### Hazırlık çalışmaları:

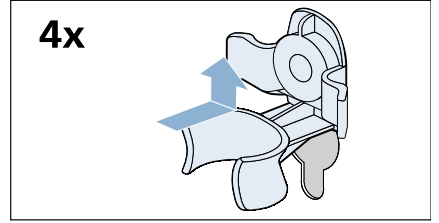
1. Su musluğunu kapatınız.
2. Giriş hortumundaki su basıncını gideriniz: → Sayfa 34; Temizleyiniz ve bakımını yapınız - Su girişindeki süzgeç tıkanmış
3. Çamaşır makinesini elektrik şebekesinden ayırınız.
4. Kalan deterjanlı suyu boşaltınız: → Sayfa 33; Temizleyiniz ve bakımını yapınız - Pis su pompası tıkanmış, acil durum boşaltma işlemi
5. Hortumları demonte ediniz.

### Taşıma güvenlik donanımlarının monte edilmesi:

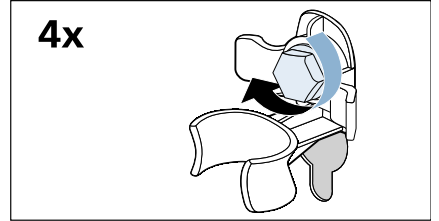
1. Kapakları çıkarınız ve muhafaza ediniz. Tornavida kullanınız.



2. Tüm 4 kovanı takınız. Şebeke hattı tutturma düzeneklerine sıkıca bağlanabilir.



3. Taşıma güvenlik civatalarını takınız ve SW 13 civata anahtarı ile sıkınız.



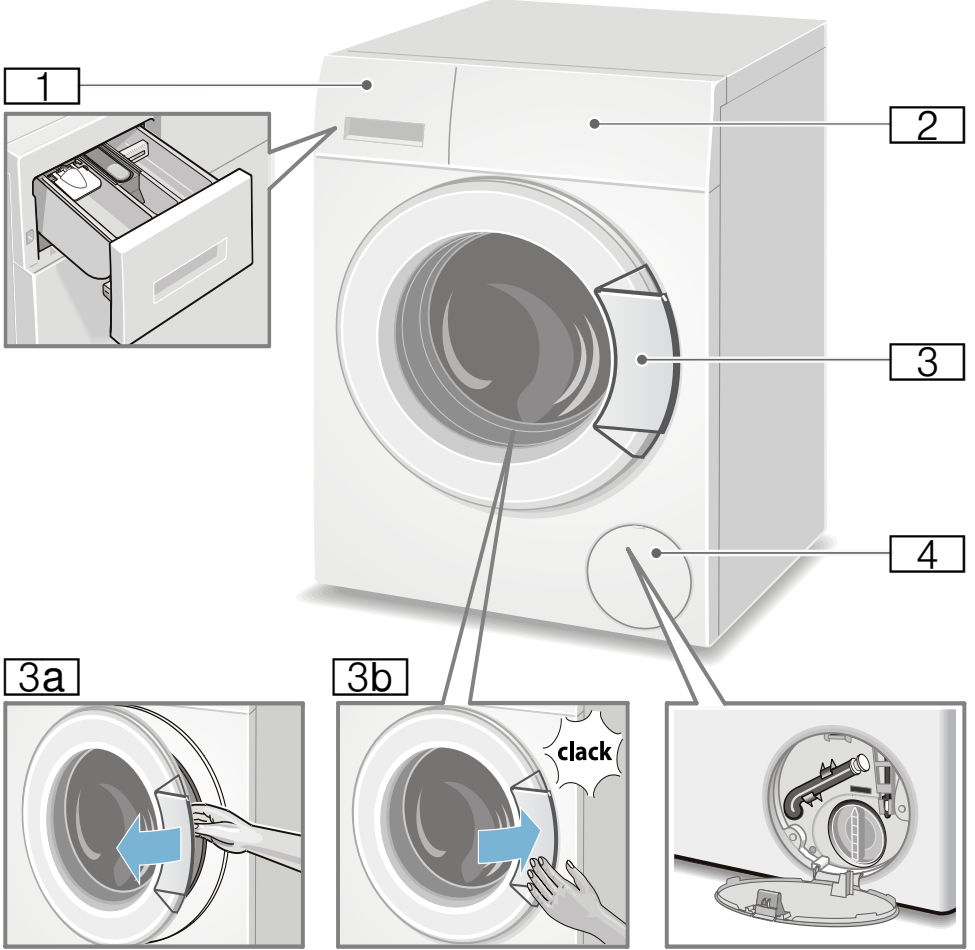
### Yeniden işletmeye almadan önce:

#### Bilgiler

- **Mutlaka** taşıma güvenlik donanımlarını söküp çıkarınız!
- Yaklaşık 1 litre suyu **II** bölmesine dökünüz, **Boşaltma** programını seçiniz ve başlatınız. Böylece bir sonraki çamaşır yıkama işleminde deterjanın kullanılmadan çıkış borusuna akmasını önleyebilirsiniz.

## Cihazı tanıma

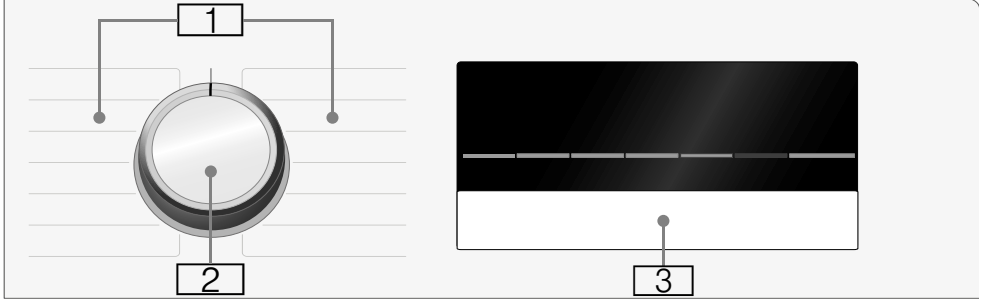
### Çamaşır makinesi



- 1 Deterjan çekmecesini  
→ Sayfa 28
- 2 Kumanda alanı / gösterge alanı
- 3 Tutamaklı çamaşır doldurma kapağı
- 3a Çamaşır doldurma kapağının açılması

- 3b Çamaşır doldurma kapağının kapatılması
- 4 Servis kapağı

## Kumanda bölümü

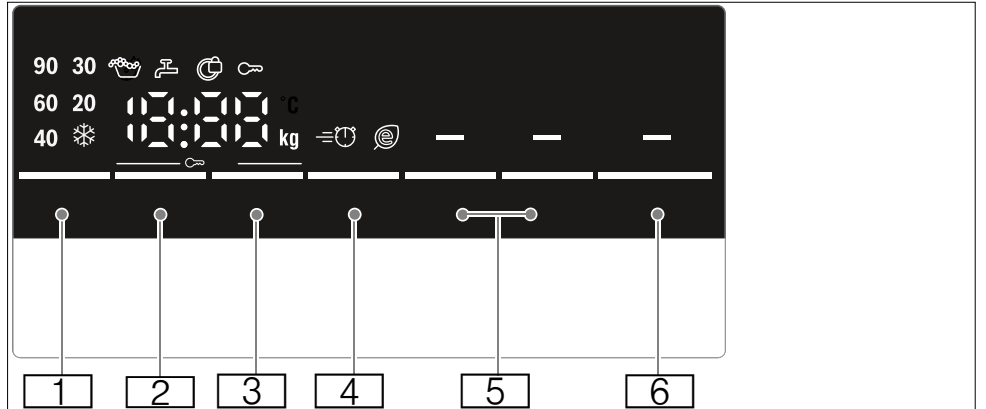


- 1 Program seçme düğmesi:**  
**Kapalı** pozisyonu üzerinden program seçmek ve çamaşır makinesini açmak ve kapatmak için (Kapalı);
- 2 Programlar**  
Tüm programlara genel bakışı, kullanım ve kurulum kılavuzuyla birlikte verilen ek sayfada bulabilirsiniz.

- 3 Ayarlar ve bilgiler için gösterge alanı**

### Gösterge alanı

Gösterge alanında seçilen programa ve olası ayarlara ilişkin bilgiler alabilirsiniz.



Tuşlar	Ayar değerleri göstergesi	Ayar
[1]	* - 90	°C cinsinden sıcaklık; * = soğuk
[2]	0 - 1400*, - --	Devir/dakika olarak sıkma devir sayısı; 0 = Sıkma yok, - -- = Sıkma iptal
[3]	1 - 24s	Kalan süre
[4]	≡⏪⏩	Speed Eco Perfect
[5]	=	SensePlus/İlave durulama **
	=	Kolay ütüleme **
	=	Ön yıkama **
[6]	=	Başlat/Beklet : Bir programı başlatmak, duraklatmak (örneğin çamaşır eklemek için) ve iptal etmek için
[2] + [3]	🔒	Çocuk güvenliği / Kumanda alanı kilidi
* Programa ve modele bağlı olarak maksimum sıkma devir sayısı		
** Ayar sayısı ve seçenekleri modele göre değişir		

Diğer göstergeler	İlgili bilgi
🔒	Çamaşır doldurma kapağı kilitli
🧼	Köpük algılandı
🚰	Su musluğu kapalı / su basıncı çok düşük
⏱ : ⏱	Program süresi örneğin s:dk olarak 1:51; kalan zaman örneğin 8 saat; tavsiye edilen dolum miktarı örneğin 8.0 kg; Program durumu örneğin Son
* Modele bağlı gösterge	

## Çamaşırlar

### Çamaşırların hazırlanması

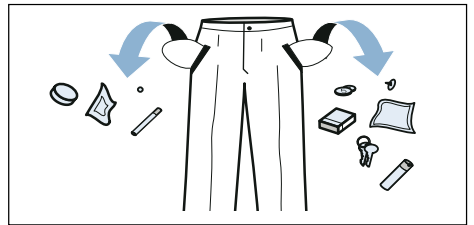
#### Dikkat!

#### Makinede/kumaşlarda hasar

Yabancı cisimler (bozuk para, ataç, iğne ve çivi gibi) çamaşırlara veya çamaşır makinesinin parçalarına hasar verebilir.

Bu nedenle çamaşırlarınızı hazırlarken aşağıdaki uyarılara dikkat ediniz:

- Çamaşırların tüm ceplerini boşaltınız.



- Metal parçalara (ataçlar vs.) dikkat ediniz ve bunları çıkartınız.
- Hassas çamaşırları (çoraplar, balenli sütyenler vb.) uygun bir file/torba içinde yıkayınız.
- Fermuarları kapatınız, kılıfların düğmelerini ilikleyiniz.








## tr Çamaşırlar

- Ceplerde ve katlanmış kısımlarda bulunan kumları fırçalayıp temizleyiniz.
- Kornişlere asmak için kullanılan tül kancalarını çıkarınız veya tülleri uygun bir file/torba içine yerleştiriniz.

## Çamaşırların türlerine göre ayrılması


Çamaşırlarınızı bakım etiketi üzerinde bulunan üretici bakım talimatlarına ve açıklamalarına göre ayırınız:

- Dokuma türü/İplik veya lif türü
- Renk  
**Bilgi:** Çamaşırlar renklenebilir veya düzgün temizlenemeyebilir. Beyaz ve renkli çamaşırları ayrı yıkayınız. Yeni alınmış renkli çamaşırlar ilk yıkamada ayrı yıkanmalıdır.
- Kirlilik  
Aynı kirlilik derecesine sahip çamaşırları birlikte yıkayınız. Kirlilik derecesi için birkaç örneği → *Sayfa 24* altında bulabilirsiniz.
  - **hafif:** Ön yıkama yapmayınız, gerekirse **Speed Perfect** ayarını seçiniz
  - **normal**
  - **Yoğun:** Daha az çamaşır doldurunuz, ön yıkamalı program seçiniz
  - **Lekeler:** Yeni olan lekeler çıkarılmalı/ön işleme tabi tutulmalıdır. Ardından sabun köpüğü ile hafifçe silinmelidir/ovulmamalıdır. Ardından çamaşırları uygun program ile yıkayınız. Kalıcı/kurumuş lekelerin ancak birkaç yıkama sonra çıkması mümkündür.
- Bakım etiketleri üzerindeki semboller  
**Bilgi:** Semboller üzerindeki sayılar, kullanılacak maksimum yıkama sıcaklığını göstermektedir.

-  normal yıkama işlemi için geçerlidir;
-  Örneğin Pamuklular programı
-  hafif yıkama işlemi gereklidir; Örneğin Sentetikler programı
-  özellikle hafif yıkama işlemi için gereklidir; örneğin Hassas/İpek Programı
-  elde yıkamalar için uygundur; örneğin  Yünlüler programı
-  Çamaşırları makinede yıkamayınız.

## Kolalama

**Bilgi:** Çamaşırlar yumuşatıcı ile yıkanmamalıdır.

Kolalama işlemi, sıvı kolalama maddesi ile özellikle durulama ve pamuklu programında gerçekleştirilebilir. Kolalama maddesini, dozunu üreticinin verdiği bilgilere göre ayarlayarak  bölümüne (gerekirse daha önce temizleyiniz) doldurunuz.

## Boyama / Boyasını çıkarma

Sadece ev temizliği ölçülerinde boyayınız. Tuz paslanmaz çeliğe tesir edebilir! Boya maddesi üreticisinin talimatlarını dikkate alınız.

Çamaşırların boyasını çamaşır makinesinde **çıkarmayınız!**

## İslatma

1. Üretici talimatlarına göre II bölmesine ıslatma malzemesi/ deterjan koyunuz.
2. İsteddiğiniz programı seçiniz.
3. Programı başlatmak için Başlat/ Beklet tuşuna basınız.
4. Yaklaşık on dakika sonra programı duraklatmak için Başlat/Beklet tuşuna basınız.
5. İstenen ıslatma süresi dolduktan sonra, devam etmek veya programı değiştirmek için Başlat/Beklet tuşuna basınız.

## Bilgiler

- Aynı renk çamaşırları koyunuz.
- Ek deterjan gerekmez; ıslatma çözümü yıkama için kullanılır.



## Deterjan

### Doğru deterjan seçimi


Doğru deterjan seçimi, sıcaklık ve yıkama işlemi için bakım göstergeleri çok önemlidir. → ayrıca [www.sartex.ch](http://www.sartex.ch)

[www.cleanright.eu](http://www.cleanright.eu) adresinde evde kullanım için, deterjan, bakım ve temizleme maddelerine ilişkin daha fazla bilgi bulabilirsiniz.

- **Optik beyazlatıcılar içeren çamaşır deterjanı**  
Keten veya pamuklu dayanıklı beyaz çamaşırlar için uygun  
Program: Pamuklu / soğuk - maks. 90 °C
- **Ağartma maddesi ve optik beyazlatıcı içermeyen renkli çamaşırlar**  
Keten veya pamuklu renkli çamaşırlar için uygun  
Program: Pamuklu / soğuk - maks. 60 °C
- **Renkli/optik beyazlatıcı içermeyen hassas deterjan**  
Sentetik dokulu, sentetik renkli çamaşırlar için uygun  
Program: Sentetikler / soğuk - maks. 60 °C
- **Hassas deterjan**  
Hassas kumaşlar, ipek veya viskon için uygun  
Program: Hassas/İpek / soğuk - maks. 40 °C
- **Yünlüler için deterjan**  
Yünlüler için uygun  
Program: Yünlüler / soğuk - maks. 40 °C

## Enerji ve deterjan tasarrufu

Hafif ve normal kirli çamaşırlarda enerji (yıkama sıcaklığını düşürme) ve deterjan tasarrufu sağlayabilirsiniz.

Tasarruf	Kirlilik/uyarı
Dozlama önerisine göre azaltılmış sıcaklık ve deterjan miktarı	<p><b>Az</b> Kirlilik ve leke algılanmadı. Kıyafetlerde vücut kokusu kalabilir, örn.:</p> <ul style="list-style-type: none"> <li>■ hafif yaz/spor kıyafetleri (daha az süreyle giyilmiş)</li> <li>■ Tişörtler, gömlekler, bluzlar, (1 gün süreyle giyilmiş)</li> <li>■ Misafir yatağı çamaşırları ve el havluları (1 gün kullanılmış)</li> </ul>
	<p><b>Normal</b> Kirlenme görünür/veya az hafif leke algılandı, örn.:</p> <ul style="list-style-type: none"> <li>■ Tişörtler, gömlekler, bluzlar (terli, birçok kez giyilmiş)</li> <li>■ El havluları, yatak çamaşırları (1 haftaya kadar süreyle kullanılmış)</li> </ul>
	<p><b>Çok</b> Kirlenme ve/veya lekeler açık biçimde görünür, örn. bulaşık havluları, bebek kıyafetleri, iş kıyafetleri</p>
Bakım etiketine göre sıcaklık ve dozlama önerisine/yoğun kirlenmeye göre deterjan miktarı	

**Bilgi:** Tüm deterjan/yardımcı madde/bakım ve temizlik maddelerinin dozlanması sırasında üretici bilgilerine ve uyarılara mutlaka dikkat ediniz.  
→ Sayfa 28

## P+ Program ön ayarları

Program ön ayarları, program seçildikten sonra gösterge alanında görüntülenir.

Ön ayarları değiştirebilirsiniz.

Bunun için, istediğiniz ayar değeri gösterge ekranında görünene kadar ilgili tuşa peş peşe basınız.

**Bilgi:** Tuşa uzun süre basıldığında, ayar değerleri son değere kadar otomatik ilerler. Daha sonra yeniden tuşa basınız, böylece yeniden ayar değerlerini değiştirebilirsiniz.

Tüm olanaklı program ayarlarına genel bakışı, kullanım ve kurulum kılavuzuyla birlikte verilen ek sayfada bulabilirsiniz.

### Sıcaklık

(Ⓑ, Sıcaklık °C, Isı Ayarı)

Program öncesinde ve program sırasında, program ilerlemesine bağlı olarak ayarlanmış sıcaklığı değiştirebilirsiniz.

Ayarlanabilir maksimum sıcaklık seçilen programa bağlıdır.

### Sıkma Devri

(Ⓒ, Sıkma Devri, rpm Ⓒ)

Program öncesinde ve program sırasında, program ilerlemesine bağlı olarak sıkma devir sayısını (dev./dk. olarak; dakikada devir sayısı) değiştirebilirsiniz.

**Ayar 0** : Son sıkma yok, sadece su boşaltılır. Çamaşırlar ıslak olarak tambur içinde kalır, örneğin sıkma işlemine izin verilmeyen çamaşırlar için.

**Ayar - - -** Sıkma iptal = Son sıkma olmadan, çamaşırlar son durulama sonrasında suyun içinde kalır.



Program sonunda çamaşırlar hemen çamaşır makinesinden alınmayacaksa, kırışik oluşumunu engellemek için sıkma iptali seçebilirsiniz.

Programın devam ettirilmesi/  
sonlandırılması için → *Sayfa 30*

Ayarlanabilir maksimum devir sayısı seçilen programa ve modele bağlıdır.

## Kalan süre

(🕒, Kalan süre, 🕒 Finished in)

**Programı başlatmadan önce** program sonunu (kalan zaman) saatlik adımlarla (h=saat) maksimum 24h olarak önceden seçebilirsiniz.

Bunun için:

1. Program seçiniz.  
Seçilen program için program süresi, örneğin **2:30** (saat:dakika) olarak görüntülenir.
2. İstenen saat sayısı görünene kadar **Kalan süre** tuşuna basınız.

3. Başlat/Beklet tuşunu seçiniz.  
Program başlar.  
Gösterge alanında seçilen saat sayısı, örneğin **8h** görüntülenir ve yıkama programı başlayana kadar geriye sayım yapılır. Sonra program süresi görüntülenir.

**Bilgi:** Program devam ederken program süresi otomatik olarak ayarlanır.

Belirli faktörler program süresini etkileyebilir, örneğin:

- Program ayarları,
- Deterjan dozajı (köpük oluşumu nedeniyle ek durulama evreleri)
- Dolum miktarı/Tekstil türü (su alımı farklıdır)
- Balanssızlıklar (örneğin lastikli yatak çarşafı nedeniyle) sıkma işlemi birden çok kez başlatılarak dengelenir,
- Şebeke gerilimi dalgalanmaları,
- Su basıncı (su giriş hızı).

**Program başlatıldıktan sonra** önceden seçilmiş saat sayısını aşağıdaki gibi değiştirebilirsiniz:

1. Başlat/Beklet tuşunu seçiniz.
2. **Kalan süre** tuşuyla saat sayısını değiştiriniz.
3. Başlat/Beklet tuşunu seçiniz.

**Programın başlatılmasından sonra** isteğe göre çamaşır ekleyebilir veya çıkarabilirsiniz. → *Sayfa 29*

## P+ Ek program ayarları

Tüm olanaklı ek ayarlara genel bakışı, kullanım ve kurulum kılavuzuyla birlikte verilen ek sayfada bulabilirsiniz.

Ayarlar modellere göre değişir.

### Speed Eco Perfect

(=⏸ @,  
Speed Eco =⏸ Perfect @,Speed/  
Eco Perfect, Turbo/Eco Perfect)

Seçilen programın ayarlanması için iki ayar olanağına sahip tuş:

#### ■ Speed Perfect

Speed Eco Perfect ayarı olmadan seçilen programla kıyaslanabilir yıkama etkisine sahip, daha kısa sürede ama daha yüksek enerji tüketimiyle yıkamak için.

**Bilgi:** Maksimum dolum miktarını aşmayınız.

#### ■ Eco Perfect

Sıcaklık azaltılarak enerjisi optimize edilmiş yıkama, Speed Eco Perfect ayarı olmadan seçilen programla kıyaslanabilir yıkama etkisine sahip.

Bunun için tuşu seçiniz. Size önce **Speed Perfect** ayarı önerilir. Tuşu yeniden seçecek olursanız, **Eco Perfect** ayarı etkindir. Ayar aktifleştirildiğinde göstergede ilgili sembol yanar.

Tuşa yeniden bastığınızda hiçbir ayar aktif olmaz.

### Kolay ütüleme

(☞, Kolay ütüleme ☞)

Tuş, modele bağlıdır

Özel sıkma işlemi ve sonrasında gevşetme ve daha düşük sıkma devir sayısı sayesinde daha az kırıksıklık olmasını sağlar.

**Bilgi:** Çamaşırlarda kalan nem oranı artar.

### SensePlus/İlave durulama

(☞, 🏠, İlave durulama, Hassas, Durulama+)

Tuş, modele bağlıdır

Daha yüksek su seviyesi ve ek durulama evresi özel hassasiyetli ciltler ve/veya su sertliğinin çok düşük olduğu bölgeler içindir

### Ön yıkama

(⏸, Ön yıkama ⏸)

Tuş, modele bağlıdır

Çok kirli çamaşırlar için.

**Bilgi:** Deterjan I ve II bölmelerine bölünerek doldurulmalıdır.

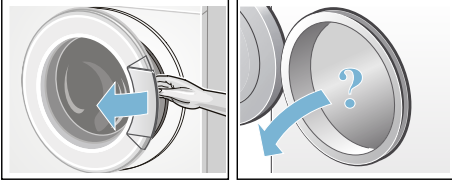


## Cihazın kumanda edilmesi

### Çamaşır makinesinin hazırlanması

**Bilgi:** Çamaşır makinesi **uygun biçimde yerleştirilmiş** ve **bağlantısı yapılmış olmalıdır.** başlangıç → Sayfa 12

1. Elektrik fişini prize takınız.
2. Musluğu açınız.
3. Çamaşır doldurma kapağını açınız.
4. Tamburun tam olarak boşaltıldığından emin olunuz. Gerekirse boşaltınız.



### Programın seçilmesi/cihazın açılması

**Bilgi:** Çocuk emniyetini etkinleştirdiyse bir programı ayarlamadan önce çocuk emniyetini devre dışı bırakmalısınız.

Program seçme düğmesi ile istenen programı seçiniz. Her iki yöne doğru çevrilebilir.

Cihaz açılmıştır.

Çamaşır doldurma kapağı açıkken gösterge alanında seçilen programın program bilgileri görünür.

### Program ön ayarlarının değiştirilmesi

Ön ayarları bu yıkama işlemi için kullanabilir veya değiştirebilirsiniz.

Bunun için istediğiniz ayar görüntülenene kadar ilgili tuşa peş peşe basınız.

Ayarlar onaylanmadan etkindir.

Bu ayarlar, çamaşır makinesi kapatıldıktan sonra bellekte tutulmaz.

Program ön ayarları → Sayfa 24

### Ek program ayarlarının seçilmesi

Ek ayarların seçilmesiyle yıkama süreci sizin çamaşırınıza göre daha iyi ayarlanabilir.

Programın ilerlemesine bağlı olarak, ayarlar seçilebilir ya da kaldırılabilir.

Ayar etkin olduğunda tuşların gösterge lambaları yanar.

Ayarlar, çamaşır makinesi kapatıldıktan sonra bellekte tutulmaz.

Ek program ayarları → Sayfa 26

### Çamaşırın tambura yerleştirilmesi



#### Uyarı

#### Ölüm tehlikesi!

Örn. leke çıkarma maddesi/yıkama benzini gibi çözücü madde içeren temizleme maddeleri ile ön işlem yapılmış çamaşır makineye yerleştirildikten sonra patlamaya neden olabilir.

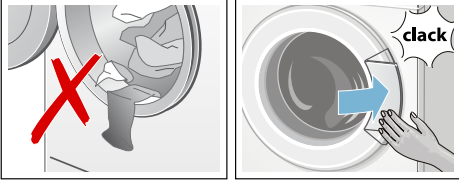
Çamaşırını elde iyice durulayınız.

#### Bilgiler

- Büyük ve küçük çamaşırını birlikte yıkayınız. Farklı büyüklükte çamaşır birlikte yıkanınca, sıkma işlemi esnasında daha muntazam ve dengeli dağılır. Teker teker yıkanan çamaşır dengesiz dönmeye neden olabilir.

tr Cihazın kumanda edilmesi

- Belirtilen maksimum dolm miktarına dikkat ediniz. Aşırı doldurma yıkama sonucunu kötü etkiler ve daha fazla kırışıklıklar oluşmasına neden olabilir.
- 1. Ön ayırma işlemi yapılmış çamaşırları tambura yerleştiriniz.
- 2. Çamaşır doldurma kapağı ile lastik conta arasına çamaşır sıkışmamasına dikkat ediniz ve sonra çamaşır doldurma kapağını kapatınız.



## Deterjan ve bakım malzemesinin dozlanması ve doldurulması

### Dikkat! Cihaz hasarı

Temizlik maddeleri ve çamaşır ön işleme maddeleri (örneğin leke çıkarıcılar, ön yıkama spreyleri, ...) çamaşır makinesinin yüzeyine temas ederse hasar verebilir. Bu maddelerin çamaşır makinesi yüzeyine temas etmemesini sağlayınız. Gerekirse sprey artıkları ve artıklar / damlalar hemen ıslak bir bezle temizlenmelidir.

### Dozajlama

Deterjanları ve koruyucu maddeleri aşağıdaki biçimde dozlayınız:

- Su sertlik derecesi; bağlı olduğunuz su şebekesi işletmesinden öğrenebilirsiniz
- Ambalajın üzerindeki üretici bilgileri
- Çamaşır miktarı
- Kirlilik → Sayfa 24

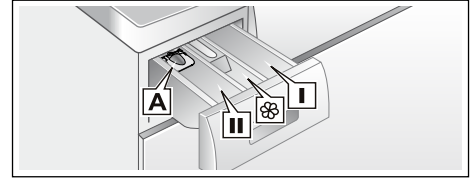
### Doldurma


#### ⚠ Uyarı Gözlerde/ciltte tahriş!

Makine çalışırken deterjan çekmecesinin açılması halinde, dışarıya deterjan/bakım maddesi sıçrayabilir. Çekmeceyi dikkatlice açınız. Deterjan / bakım maddesi temas ederse gözü veya cildi bol suyla yıkayınız. Yanlışlıkla yutulması halinde, doktora danışınız.

**Bilgi:** Akışkanlığı düşük yumuşatıcı ve şekil verici maddeler su ile inceltilmelidir, bu sayede tıkanma önlenir.

Deterjanı ve bakım maddesini ilgili bölmelere doldurunuz:



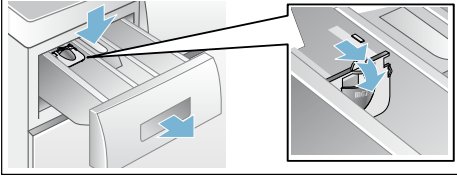
Dozajlama yardımcısı <b>A</b>	sıvı deterjan için
Bölme <b>II</b>	Esas yıkama için deterjan, su yumuşatıcı, ağartıcı, leke tuzu
Bölme 	Yumuşatıcı, kola. <b>maks</b> değerini aşmayınız
Bölme <b>I</b>	Ön yıkama işlemi için deterjan

1. Deterjan çekmecesini dayanak noktasına kadar dışarı çekiniz.
2. Deterjan ve/veya bakım maddesi doldurunuz.
3. Deterjan çekmecesini kapatınız.

### Sıvı deterjan için dozajlama yardımcısı\*

Sıvı deterjan dozajlanması için dozajlama yardımcısını konumlandırınız:

1. Deterjan çekmecesini dışarı çekiniz. Üniteyi aşağı bastırınız ve çekmeceyi tamamen çıkarınız.
2. Dozajlama yardımcısını öne itiniz, aşağı bastırınız ve yerine oturtunuz.
3. Çekmeceyi yeniden yerleştiriniz.



**Bilgi:** Dozajlama yardımcısını jöle kıvamındaki deterjanlarda ve toz deterjanlarda ve ön yıkamalı programlarda ve kalan zaman seçilen programlarda kullanmayınız.


## Programın başlatılması

Başlat/Beklet tuşunu seçiniz. Gösterge lambası yanar ve program başlatılır.

Program sırasında gösterge alanında kalan süre veya yıkama programı başladıktan sonra program süresi ve program ilerlemesi sembolleri görüntülenir.

Gösterge alanı → Sayfa 20

### **Bilgi: Köpük algılama sistemi**

Gösterge alanında ek olarak  sembolü yanarsa yıkama programı esnasında çamaşır makinesi çok fazla köpük tespit etmiştir ve bunun için köpüğü yok etmek amacıyla otomatik olarak ek durulama işlemlerini devreye sokmuştur.

Aynı miktarda çamaşır yükü söz konusu olan bir sonraki yıkama işleminde daha az deterjan kullanınız.

Programın ayarının yanlışlıkla değiştirilmesini istemiyorsanız aşağıda açıklandığı gibi çocuk emniyetinizi seçiniz.

## Çocuk güvenliği

(∞ 3 Sn., ∞ 3 sec.)

Çamaşır makinesinde, ayarlanmış fonksiyonların yanlışlıkla veya istenmeden değiştirilmesine karşı önlem alabilirsiniz. Bunun için programın başlamasından sonra çocuk emniyetini etkinleştiriniz.

**Aktifleştirmek/deaktiflemek için** yaklaşık 3 saniye **Sıkma Devri** ve **Kalan süre** tuşlarına birlikte basınız. Gösterge alanında ∞ sembolü görülür.

- ∞ yanıyor: Çocuk emniyeti aktiftir.
- ∞ yanıp sönüyorsa: Çocuk emniyeti aktiftir ve program seçici ayarlanmıştır. Çocuk emniyetini devre dışı bırakmak için program seçme şalterini başlangıç programına geri çeviriniz. Sembol yeniden yanar.

**Bilgi:** Bu işlemde bir programın iptal olmasını önlemek için, program seçme şalterini kapalı pozisyonunun ötesine çevirmeyiniz.

**Bilgi:** Çocuk emniyeti cihaz kapatıldıktan sonra da etkin kalır. Yeni bir program başlatmak istediğinizde, bu ayarı her defasında devre dışı bırakmanız gerekir.



## Çamaşır ilave edilmesi

Programın başlamasından sonra isteğe göre çamaşır ekleyebilir veya çıkarabilirsiniz.

Bunun için Başlat/Beklet tuşunu seçiniz.

Başlat/Beklet tuşunun gösterge lambası yanıp söner ve makine, ekleme yapmanın mümkün olup olmadığını kontrol eder.

Gösterge alanında:

-  sembolü yanmıyorsa, ekleme mümkündür.
- sembol  yanmıyorsa, ekleme mümkün değildir.

tr Cihazın kumanda edilmesi

**Programa devam etmek için** Başlat/Beklet tuşuna basınız. Programa otomatik olarak devam edilir.

### Bilgiler

- Çamaşır ekleme esnasında doldurma kapağını çok uzun süre açık bırakmayınız - çamaşırdan çıkan su dışarı akabilir.
- Yüksek su seviyesinde, yüksek sıcaklıkta veya dönen tamburda, güvenlik sebeplerinden dolayı çamaşır doldurma kapağı kilitli kalır ve çamaşır ilave etmek mümkün olmaz.

### Programın değiştirilmesi

1. Başlat/Beklet tuşunu seçiniz.
2. Başka bir program seçiniz.
3. Başlat/Beklet tuşunu seçiniz. Yeni program baştan başlar.

### Programın durdurulması

Yüksek sıcaklık dereceli programlarda:

1. Başlat/Beklet tuşunu seçiniz.
2. Çamaşırların soğutulması: **Durulama** seçiniz.
3. Başlat/Beklet tuşunu seçiniz.

Düşük sıcaklık dereceli programlarda:

1. Başlat/Beklet tuşunu seçiniz.
2. **Sıkma** seçiniz.
3. Başlat/Beklet tuşunu seçiniz.

### Suda bekletme sırasında program bitişi

Gösterge alanında - - görünür ve Başlat/Beklet tuşunun gösterge lambası yanıp söner.

Aşağıdakileri yaparak programı devam ettiriniz:

- Başlat/Beklet tuşunu seçiniz veya

- sıkma devir sayısını değiştiriniz veya program seçme düğmesini **Sıkma** konumuna getiriniz ve ardından Başlat/Beklet tuşunu seçiniz.

### Program sonu

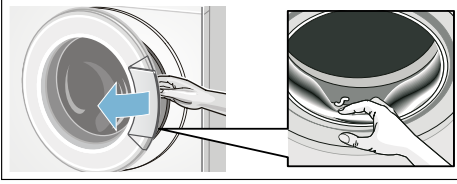
Gösterge alanında **Son** görünür ve Başlat/Beklet tuşunun gösterge lambası söner.

### Çamaşırların çıkarılması/ cihazın kapatılması

1. Çamaşır doldurma kapağını açınız ve çamaşırları çıkarınız.
2. Program ayar düğmesi **Kapalı** (Kapalı) konumuna getiriniz. Cihaz kapalıdır.
3. Su musluğunu kapatınız.  
**Bilgi:** Aquastop modellerinde gerekmez.

## Bilgiler

- Tamburun içinde çamaşır unutmayınız. Bir sonraki çamaşır yıkama işleminde bu parçalar çekebilir veya başka çamaşıruları boyayabilir.
- Muhtemelen mevcut olan yabancı cisimleri tamburdan ve lastik contadan çıkartınız – paslanma tehlikesi var.
- Lastik conta silinerek kurulanmalıdır.



- Çamaşır doldurma kapağını ve deterjan çekmecesini açık bırakarak, kalan suyun kurumasını sağlayınız.
- Daima program sonunu bekleyiniz, aksi halde cihaz halen kilitli olabilir. Sonra cihazı açınız ve kilidin açılmasını bekleyiniz.
- Program sonunda gösterge alanı sönerse, enerji tasarrufu modu etkindir. Etkinleştirmek için herhangi bir tuşa basınız.

## Sensör

### Miktar otomatığı

Kumaş türüne ve yüke göre miktar otomatığı her programda su tüketimini optimum düzeyde ayarlar.

### Dengesiz dağılım kontrol sistemi

Otomatik dengesiz dağılım kontrol sistemi dengesizlikleri algılar ve birçok defa ön sıkma denemesi ile dengeli yıkama dağılımını sağlar.

Güvenlik nedeniyle çok dengesiz yıkama dağılımında devir sayısı düşer veya sıkma olmaz.

**Bilgi:** Tambura küçük ve büyük çamaşıruları → *Sayfa 36*

### VoltCheck

modele bağlı olarak

Otomatik gerilim kontrol sistemi, elektrik gerilimindeki geçersiz düşmeler algılıyor. Gösterge paneli Kalan zaman göstergesine ait iki nokta üst üste yanıp sönüyor. → *Sayfa 20*

Besleme gerilimi yeniden kararlı hale geldiğinde, Kalan zaman göstergesinde iki nokta üst üste yanar (normal durum).

Algılanan gerilim düşüşü programın devamında göstergedeki üç noktanın tümünün yanmasıyla gösterilir.



**Bilgi:** Gerilim düşmeleri, örneğin programın uzamasına veya sıkma sonucunun tatmin edici olmamasına yol açabilir.

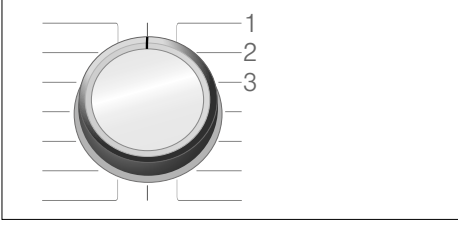


## Sinyal ayarı

Aşağıdaki ayarları değiştirebilirsiniz:

- Uyarı sinyalleri için ses şiddeti (örneğin program sonunda) ve
- tuş sinyalleri için ses şiddeti.

Ayarları değiştirmek için daima önce ayar modunu etkinleştirmeniz gerekir.



### Ayar modunun etkinleştirilmesi

1. Program seçme düğmesini **Pamuklu** programında pozisyon 1'e alınız. Çamaşır makinesi açılmıştır.
2. Başlat/Beklet tuşuna basınız ve aynı anda program seçme düğmesini sağa, pozisyon 2'ye çeviriniz. Tuşu serbest bırakınız.

Ayar modu etkinleştirilir ve gösterge ekranında uyarı sinyalleri için ön ayarlı ses şiddetleri (örneğin program sonu için) görünür.

### Ayarların değiştirilmesi

**Kalan süre** tuşuna birden fazla basarak program seçme düğmesi pozisyonlarını değiştiriniz:

- **2:** Uyarı sinyalleri için ses şiddeti ve/veya
- **3:** Tuş sesinin için ses şiddeti.



- 0 = kapalı,
- 1 = sessiz,
- 2 = orta,
- 3 = sesli,
- 4 = çok şiddetli ses

### Ayar modunun sonlandırılması

Şimdi işlemi sonlandırabilir ve program seçme düğmesini **Kapalı** (Kapalı) konumuna getirebilirsiniz. Ayarlar kaydedilmiştir.



## Temizleme ve bakım



### Uyarı

#### Ölüm tehlikesi!

Elektrik gerilimi ileten parçalar ile temas halinde elektrik çarpması tehlikesi söz konusudur.

Cihazı kapatarak elektrik fişini çekiniz.



### Uyarı

#### Zehirlenme tehlikesi!

Yıkama benzini gibi çözücü içeren temizleme maddeleri zehirli buharlar oluşturabilir.

Çözücü madde içeren temizleme maddeleri kullanmayınız.

### Dikkat!

#### Cihaz hasarı

Yıkama benzini gibi çözücü içeren temizleme maddeleri, makinenin yüzeylerine ve parçalarına zarar verebilir.

Çözücü madde içeren temizleme maddeleri kullanmayınız.

### Biyofilm oluşmasını ve kötü koku oluşumunu aşağıdaki yöntemle engelleyebilirsiniz:

#### Bilgiler

- Çamaşır makinesinin yerleştirildiği odanın iyi biçimde havalandırıldığından emin olunuz.
- Çamaşır makinesini kullanmadığınızda çamaşır doldurma kapağını ve deterjan gözünü hafif açık bırakınız.
- Belirli aralıklarla ve toz deterjan kullanarak **Pamuklu 60 °C** programla yıkama yapınız.

### Makine gövdesi/kumanda bölümü

- Gövdeyi ve kumanda bölümünü yumuşak, nemli bir bezle siliniz.
- Deterjan kalıntılarını hemen temizleyiniz.



- Tazyikli su ile temizlenmemelidir.

## Yıkama tamburu

Klorsuz temizleme maddesi kullanınız, bulaşık teli veya çelik tel yumağı kullanmayınız.

Çamaşır makinesinde koku oluşumu durumunda tamburu temizlemek için cihaz modeline bağlı olarak **Tambur temizleme 90 °C** veya **Pamuklu 90 °C** programını çamaşırsız olarak yürütünüz. Bu sırada toz deterjan kullanınız.

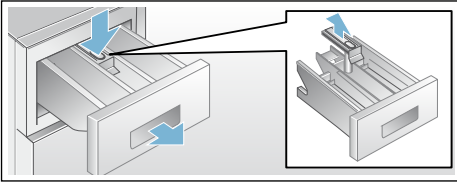
## Kireç giderme

Deterjan doğru biçimde dozlandığında kireç giderme gerekmez. Yine de gerekirse, kireç çözücü maddelerin üreticisi tarafından verilen bilgilere göre hareket edin. Uygun kireç çözücülerini İnternet sayfamızda veya müşteri hizmetlerinde bulabilirsiniz.

## Deterjan çekmecesini ve gövde

Deterjan veya yumuşatıcı artıkları varsa:

1. Deterjan çekmecesini çekiniz. Ek parçayı aşağı bastırınız ve çekmeceyi tamamen dışarı çekiniz.
2. Ek parçayı çıkarınız: Parmağınızla ek parçaya alttan üste doğru bastırınız.



3. Deterjan alınan kabı ve parçayı su ve fırça ile temizleyiniz ve kurulayınız. Gövdenin içini de temizleyiniz.
4. Ek parçayı yerleştiriniz ve yerine oturtunuz (silindiri kılavuz piminin üzerine geçiriniz).
5. Deterjan çekmecesini içeri itiniz.

**Bilgi:** Kalan suyun kuruyabilmesi için deterjan çekmecesini açık bırakınız.

## Pis su pompası tıkanmış, acil durum boşaltma işlemi

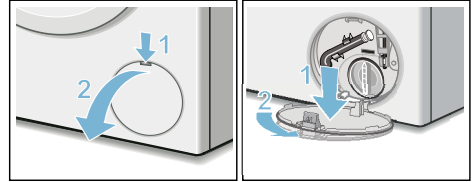
### ⚠ Uyarı

#### Haşlanma tehlikesi!

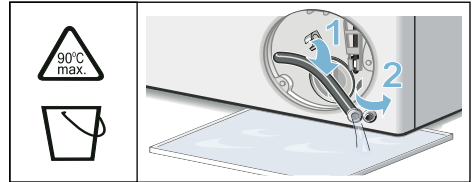
Yüksek sıcaklıklarda yıkama sırasında deterjanlı su sıcak olur. Sıcak deterjanlı suya temas edilmesi yanmaya neden olabilir.

Deterjanlı suyun soğumasını bekleyiniz.

1. Daha fazla su girmemesi ve pis su pompası ile tahliye edilmesi gerektiği için musluğu kapatınız.
2. Cihazı kapatınız. Fişi çekiniz.
3. Servis kapağını açınız ve çıkarınız.

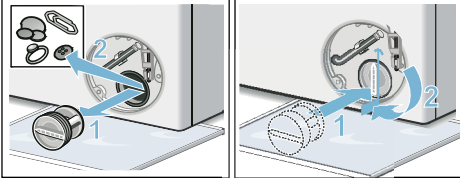


4. Tahliye hortumunu tutucudan çıkarınız. Menfez kapaklarını çekiniz, deterjanlı suyun uygun kaba akmasını sağlayınız. Menfez kapaklarını bastırınız ve tahliye hortumunu tutucuya yerleştiriniz.

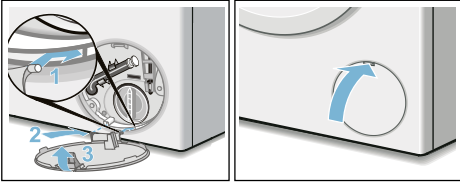


5. Pompa kapağını dikkatlice sökünüz, kalan su dışarı akabilir. İç bölümü, pompa kapağı dışlarını ve pompa gövdesini temizleyiniz. Pis su pompası fan göbeği dönüyor olmalıdır.

Pompa kapağını tekrar yerleştiriniz ve sıkıp kapatınız. Kol dik konumda durmalıdır.



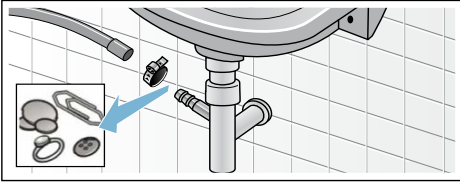
6. Servis kapağını takınız, oturarak kapatınız.



**Bilgi:** Bir sonraki çamaşır yıkama işleminde deterjanın kullanılmadan çıkış borusuna akmasını önlemek için: 1 litre suyu **II** bölmesine dökünüz ve **Boşaltma** programını başlatınız.

## Sifon borusundaki atık su çıkış hortumu tıkanmış

1. Cihazı kapatınız. Fişi çekiniz.
2. Hortum kelepçesini çözünüz. Tahliye hortumunu dikkatlice çekiniz, kalan su dökülebilir.
3. Atık su çıkış hortumunu ve sifon borusu bağlantı parçasını temizleyiniz.

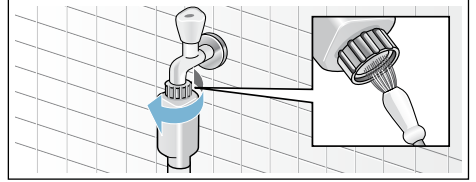


4. Atık su çıkış hortumunu tekrar takınız ve bağlantı yerini hortum kelepçesiyle emniyete alınız.

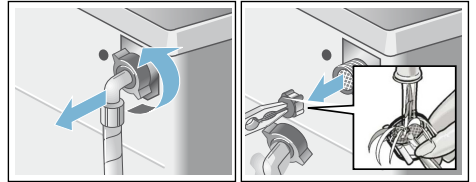
## Su girişindeki süzgeç tıkalı

Bunun için önce giriş hortumundaki su basıncını gideriniz:

1. Su musluğunu kapatınız.
2. Herhangi bir program seçiniz (Durulama//Sıkma/Boşaltma hariç).
3. Başlat/Beklet tuşunu seçiniz. Programı yaklaşık 40 saniye çalıştırınız.
4. Program ayar düğmesi **İptal** (Kapalı) konumuna getiriniz. Elektrik fişini çekip prizden çıkarınız.
5. Su musluğundaki süzgeci temizleyiniz: Hortumu musluktan çıkarınız. Süzgeci küçük bir fırça ile temizleyiniz.



6. Standart ve Aqua-Secure modellerinde cihazın arka tarafındaki süzgeci de temizleyiniz: Hortumu cihazın arka tarafından çıkarınız, süzgeci bir pense ile dışarı çıkarınız ve temizleyiniz.



7. Hortumu bağlayınız ve sızdırmazlığını kontrol ediniz.

## Arıza durumunda ne yapılmalı?

### Acil kilit açma sistemi

örn. elektrik kesintisinde

Elektrik geldiğinde program çalışmaya devam eder.

Buna rağmen çamaşırlar çıkarılacaksa, çamaşır doldurma kapağı aşağıda açıklandığı gibi açılabilir:

#### ⚠ Uyarı

#### Haşlanma tehlikesi!

Yüksek sıcaklıklarda yıkama sırasında sıcak deterjanlı suyu ve çamaşır ile temas halinde yanma tehlikesi ortaya çıkabilir.

Önce soğumasını bekleyiniz.

#### ⚠ Uyarı

#### Yaralanma tehlikesi!

Dönen tamburun içine sokulması ellerinizin yaralanmasına neden olabilir. Dönen tamburun içine girmeyiniz. Tambur durana kadar bekleyiniz.

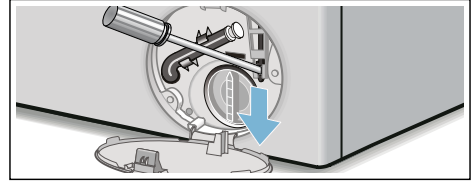
#### Dikkat!

#### Su hasarı

Dışarı çıkan su, su hasarına neden olabilir.

Camdan su görünüyorsa, çamaşır doldurma kapağını açmayınız.




1. Cihazı kapatınız. Fişi çekiniz.
2. Deterjanlı suyu boşaltınız.
3. Acil kilit açma sistemini bir alet yardımıyla aşağı doğru çekip bırakınız.  
Daha sonra çamaşır doldurma kapağını açınız.



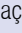

## Gösterge alanındaki bilgiler

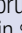

Gösterge	Nedeni/Çözümü
🔄 yanıyor	<p>Çamaşır doldurma kapağı kilitli:</p> <ul style="list-style-type: none"> <li>■ Program çalışırken,</li> <li>■ Bekletme durumunda. Çamaşır ilave edilmesi mümkün değildir. <ul style="list-style-type: none"> <li>- Sıcaklık çok yüksek. Sıcaklık düşene kadar bekleyiniz.</li> <li>- Su seviyesi çok yüksek. Çamaşır doldurma kapağını hemen kapatınız. Programı devam ettirmek için Başlat/Beklet tuşuna basınız.</li> </ul> </li> </ul>
🔄 yanıp sönüyor	<ul style="list-style-type: none"> <li>■ Çamaşır doldurma kapağı doğru kapatılmamış: <ul style="list-style-type: none"> <li>- Çamaşır doldurma kapağını bastırıp kapatınız ya da açınız ve yeniden basıp kapatınız.</li> <li>- Çamaşır sıkışmış. Lütfen çamaşır doldurma kapağını yeniden açınız ve kapatınız.</li> <li>- Gerekirse cihazı kapatınız ve yeniden açınız; programı ayarlayınız, kişisel ayarları yapınız ve sonra programı başlatınız.</li> </ul> </li> <li>■ Bekletme durumunda. Çamaşır doldurma kapağı açılmış ve su seviyesi çok yüksek. Çamaşır doldurma kapağını hemen kapatınız. Programı devam ettirmek için Başlat/Beklet tuşuna basınız.</li> </ul>

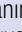
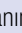
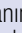
## tr Arıza durumunda ne yapılmalı?

Gösterge	Nedeni/Çözümü
 yanıyor	<ul style="list-style-type: none"><li>■ Soğuk su musluğunu sonuna kadar açınız.</li><li>■ Su giriş hortumu katlanmış/sıkışmış. Hortumu düzeltiniz.</li><li>■ Su basıncı çok düşük. Süzgeci temizleyiniz. → Sayfa 34</li></ul>
	Çocuk emniyeti etkinleştirildi; devre dışı bırakınız.
 yanıyor	Çok fazla köpük algılandı, ek durulama işlemleri devreye sokuldu. Aynı miktarda çamaşır yükü söz konusu olan bir sonraki yıkama işleminde daha az deterjan kullanınız. → Sayfa 29
: Kalan zaman alanı yanıp söner	Şebeke gerilimi çok düşük.
. Kalan zaman alanı yanıp söner	Yıkama programında düşük voltaj. Program uzatılır. → Sayfa 31
E:18	<ul style="list-style-type: none"><li>■ Pis su pompası tıkanmış. Pis su pompasını temizleyiniz.</li><li>■ Tahliye hortumu/tahliye borusu tıkanmış. Sifona bağlı tahliye hortumunu temizleyiniz. → Sayfa 34</li></ul>
E:23	Küvet içinde su var, makine sızdırıyor. Su musluğunu kapatınız. Müşteri hizmetlerini arayınız!
Program sonunda <b>Bitiş</b> ile değişimli olarak H:32 yanıp sönüyor.	Hata yok - Denge kontrol sistemi sıkma işlemini çamaşırlar eşit dağılmadığı için durdurdu. Küçük ve büyük çamaşırları tambur içinde eşit dağıtınız. Gerekirse çamaşırlar yeniden sıkılmalıdır.
diğer göstergeler	Cihazı kapatınız, 5 saniye bekleyiniz ve tekrar açınız. Gösterge yeniden belirirse, müşteri hizmetlerini arayınız. → Sayfa 38

## Arıza durumunda ne yapılmalı?

Arızalar	Nedeni/Çözümü
Dışarı su akıyor.	<ul style="list-style-type: none"><li>■ Tahliye hortumunu doğru biçimde sabitleyiniz/değiştiriniz.</li><li>■ Giriş hortumunun vida bağlantısını sıkınız.</li></ul>
Cihaza su gelmiyor. Sıvı deterjan durulanmamış.	<ul style="list-style-type: none"><li>■ Başlat/Beklet tuşuna basılmadı mı?</li><li>■ Su musluğu açılmamış mı?</li><li>■ Filtre tıkanmış olabilir mi? Filtreyi temizleyiniz. → Sayfa 34</li><li>■ Giriş hortumu bükülmüş veya sıkışmış mı?</li></ul>
Çamaşır doldurma kapağı açılmıyor.	<ul style="list-style-type: none"><li>■ Güvenlik fonksiyonu aktif. Program iptal? → Sayfa 30</li><li>■  Çocuk kilidi aktif mi? Devre dışı bırakınız. → Sayfa 29</li><li>■ - - (Sıkma iptal = son sıkma olmadan) mi seçildi? → Sayfa 30</li><li>■ Sadece acil kilit açma mekanizması üzerinden mi açmak mümkün oluyor? → Sayfa 35</li></ul>
Program çalışmaya başlamıyor.	<ul style="list-style-type: none"><li>■ Başlat/Beklet tuşuna basıldı mı?</li><li>■ <b>Kalan süre</b> mi seçildi?</li><li>■ Çamaşır doldurma kapağı kapalı mı?</li><li>■  Çocuk kilidi aktif mi? Devre dışı bırakınız. → Sayfa 29</li></ul>

Arızalar	Nedeni/Çözümü
Program başlatıldıktan sonra tamburda kısa süre sarsılma/dönme.	Hata yok - yıkama programı başlatılırken dahili bir motor testi nedeniyle tamburda kısa süreli bir sarsılma ortaya çıkabilir.
Deterjanlı su cihazdan pompalanıp boşaltılmıyor.	<ul style="list-style-type: none"> <li>- - - (Sıkma iptal = son sıkma olmadan) mi seçildi? → <i>Sayfa 30</i></li> <li>Pis su pompasını temizleyiniz.</li> <li>Tahliye borusunu ve/veya tahliye hortumunu temizleyiniz.</li> </ul>
Tamburun içinde su görünmüyor.	Hata yok – Su seviyesi görünen kısmın altında.
Sıkma sonucu tatmin edici değil. Çamaşırlar ıslak/çok nemli.	<ul style="list-style-type: none"> <li>Hata yok - Denge kontrol sistemi sıkma işlemini çamaşırlar eşit dağılmadığı için durdurdu. Küçük ve büyük çamaşırları tambur içinde eşit dağıtınız.</li> <li>Kırıklılık önleme (modele bağlı olarak) mi seçilmiş?</li> <li>Çok düşük devir sayısı mı seçilmiş?</li> </ul>
Birden fazla kez sıkma.	Hata yok – Denge kontrol sistemi dengesizliği düzeltir.
Program süresi normalden daha uzun.	<ul style="list-style-type: none"> <li>Hata yok – Denge kontrol sistemi çamaşırları birkaç kez dağıtarak dengesizliği düzeltir.</li> <li>Hata yok – Köpük kontrol sistemi aktif – bir durulama süreci ek olarak devreye sokulur.</li> </ul>
Program süresi, yıkama çevrimi sırasında değişiyor.	Hata yok – Program akışı ilgili yıkama süreci için optimize ediliyor. Bu durum, gösterge alanındaki program süresinin değişmesine sebep olabilir.
Koruyucu bakım maddesi için  bölmesinde su kalmış.	<ul style="list-style-type: none"> <li>Hata yok – Koruyucu bakım maddesinin etkisinde değişme yok.</li> <li>Gerekirse ilgili tertibatı temizleyiniz.</li> </ul>
Çamaşır makinesinde koku oluşması.	<p>Modele bağlı olarak <b>Tambur temizleme 90 °C</b> veya <b>Pamuklu 90 °C</b> programını çamaşırsız çalıştırınız.</p> <p>Bunun için sıvı deterjan veya beyazlatıcı içeren deterjan kullanınız.</p> <p><b>Bilgi:</b> Köpük oluşmasını önlemek için, çamaşır deterjanı üreticisinin tavsiye ettiği deterjan miktarının yarısını kullanınız. Yünlü veya hassas çamaşırlara yönelik bir deterjan kullanmayınız.</p>
Gösterge alanında  sembolü yanıyor. Deterjan çekmeceinden köpük çıkıyor olabilir.	<p>Çok fazla çamaşır deterjanı mı kullanıldı?</p> <p>Bir çorba kaşığı yumuşatıcı ve 1/2 l su karıştırılmalıdır ve çekmece II bölümüne dökülmelidir (Açık hava, spor ve kaz tüyü tekstilleri hariç!).</p> <p>Deterjan dozajını bir sonraki yıkama işleminde azaltınız.</p>
Sıkma esnasında gürültü, titreşimler ve cihazın “Yürümesi” söz konusu.	<ul style="list-style-type: none"> <li>Cihaz konumu ayarlandı mı? Cihazın konumunu ayarlayınız. → <i>Sayfa 16</i></li> <li>Cihazın ayakları sabitlenmiş mi? Cihaz ayaklarını sabitleyiniz. → <i>Sayfa 16</i></li> <li>Taşıma güvenliği donanımları çıkarılmış mı? Taşıma güvenliği donanımlarını çıkarınız. → <i>Sayfa 14</i></li> </ul>
Gösterge alanı/gösterge lambaları işletme esnasında çalışmıyor.	<ul style="list-style-type: none"> <li>Elektrik kesintisi var mı?</li> <li>Sigorta tetiklendi mi? Sigortayı çalışır duruma getiriniz/değiştiriniz.</li> <li>Arıza tekrar ortaya çıkarsa müşteri hizmetlerini arayınız.</li> </ul>

Arızalar	Nedeni/Çözümü
Çamaşırlarda deterjan artıkları var.	<ul style="list-style-type: none"><li>■ Bazen fosfatsız deterjanlar suda çözülmeden artıklar içerir.</li><li>■ <b>Durulama</b> programını seçiniz veya çamaşırları yıkadıktan sonra fırçalayınız.</li></ul>
Program başlatıldıktan sonra tambur dönüyor ancak içine su girmiyor ve beklet fonksiyonu etkinleştirilemiyor.	Hata yok - bazı programlarda (örn. pamuklu) yıkama işlemine en uygun su miktarını belirlemek için program başladıktan sonra özel bir yük algılaması ortaya çıkar. Bu algılama işlemi su olmadan yürütülür ve 2 dakikaya kadar sürebilir. Ardından su girişi gerçekleşir ve beklet fonksiyonu kullanılabilir.
Bekleme konumunda gösterge alanında  sembolü yanıyor.	Çamaşır doldurma kapağı kilitli. Çamaşır ilave edilmesi mümkün değildir. <ul style="list-style-type: none"><li>- Sıcaklık çok yüksek. Sıcaklık düşene kadar bekleyiniz.</li><li>- Su seviyesi çok yüksek. Gerekirse çamaşır doldurma kapağını hemen kapatınız. Programı devam ettirmek için Başlat/Beklet tuşuna basınız.</li></ul>
Beklet konumunda gösterge alanında  sembolü yanıp sönüyor.	Çamaşır doldurma kapağı açılmış ve su seviyesi çok yüksek. Çamaşır doldurma kapağını hemen kapatınız. Programı devam ettirmek için Başlat/Beklet tuşuna basınız.
Beklet konumunda gösterge alanında  sembolü kapalı.	Çamaşır doldurma kapağının kilidi açık. Çamaşır eklenmesi mümkün.
Bir hatayı kendiniz çözemiyorsanız (kapatma/açma sonrasında) veya bir onarım gerekliyse:	<ul style="list-style-type: none"><li>■ Cihazı kapatınız ve elektrik fişini prizden çekiniz.</li><li>■ Su musluğunu kapatınız ve müşteri hizmetlerini arayınız.</li></ul>



## Müşteri hizmetleri

Arızayı kendiniz gideremiyorsanız lütfen müşteri hizmetlerine başvurunuz. →  
Kapak sayfası

Gereksiz yere teknisyen talebini önlemek için, daima uygun bir çözüm buluyoruz.

Yetkili servise lütfen cihazın ürün numarasını (E-Nr.) ve imalat numarasını (FD) bildiriniz.

E-Nr. _____	FD _____
-------------	----------

E no. Ürün numarası  
FD İmalat numarası

Bu bilgileri \*modele bağlı olarak bulabilirsiniz:

çamaşır doldurma penceresinin iç kısmı\*/açık servis kapağı\* ve cihazın arka yüzünde.

### Üreticinin yetkisine güveniniz.

Bize başvurunuz. Böylelikle gerekli onarım çalışmalarının, orijinal yedek parçalara sahip, eğitilmiş servis teknisyenler tarafından yapıldığından emin olabilirsiniz.



## Teknik veriler

**Ebatlar:**

850 x 600 x 550 mm

(Yükseklik x Genişlik x Derinlik)

**Ağırlık:**

66 - 73 kg\*

**Elektrik bağlantısı:**

Şebeke gerilimi 220 - 240 V / 50 Hz

Nominal akım 10 A

Nominal güç 1900 - 2300 W

**Su basıncı:**

100 - 1000 kPa (1 - 10 bar)

**Kapalı durumda güç tüketimi:**

0.12

**Açık durumda güç tüketimi:**

0.50

\* modele bağlı



## Aquastop garantisi

**Yalnızca Aquastop içeren cihazlar için**

Satıcıya karşı yapılan satın alma sözleşmesinden doğan garanti taleplerine ve sunduğumuz cihaz garantisine ek olarak aşağıdaki koşullarda yedek parça sağlıyoruz:

1. Aquastop sistemimizdeki bir hata nedeniyle su hasarı meydana gelirse, makineyi özel kullanımları için kullanan kullanıcıların zararını karşılıyoruz.
2. Sorumluluk garantisi cihaz kullanım ömrü boyunca geçerlidir.
3. Garanti talebinin ön koşulu, Aquastop içeren cihazın kullanma kılavuzumuzda açıklandığı gibi uygun şekilde yerleştirilmiş ve bağlantılarının yapılmış olmasıdır; uygun şekildeki Aquastop uzatması (orijinal aksesuar) da buna dahildir. Sağladığımız garanti, musluktaki Aquastop bağlantısına olan arızalı hatları veya bağlantı parçalarını kapsamaz.
4. Aquastop içeren cihazları temel olarak çalışma sırasında gözetim altında tutmanız veya musluk kapatıldıktan sonra emniyete almanız gerekmez. Yalnızca uzun süre evde olmayacağınız zaman, örn. birkaç hafta sürecek tatillerde musluğu kapatmanız gerekir.



## Bosch Ev Aletleri'ni satın aldığınız için teşekkür ederiz!

Yeni cihazınızı şimdi MyBosch'a kaydedin ve aşağıdakilerden doğrudan faydalanın:

- Cihazınız için uzmanlar tarafından verilen t yolar ve ipu ları
- Garanti s resi uzatma se enekleri
- Aksesuar ve yedek par alar i in indirimler
- Elinizin altında dijital kullanım kılavuzu ve t m cihaz verileri
- Bosch Ev Aletleri Servisine kolay eriŐim

 cretsiz ve kolay kayıt iŐlemi – cep telefonunuzla da ger ekleŐtirebilirsiniz:

[www.bosch-home.com/welcome](http://www.bosch-home.com/welcome)

**BOSCH**  
HOME APPLIANCES  
**SERVICE**

## Yardım mı arıyorsunuz? Burada bulabilirsiniz.

Bosch ev aletleri, sorunlara y nelik  oz mler veya Bosch uzmanından bakım gibi ihtiya larınızla ilgili uzman tavsiyeleri.

Bosch'un size destek verebileceđi pek  ok yol hakkında her Őeyi  grenin:

[www.bosch-home.com/service](http://www.bosch-home.com/service)

**T m  lkelerin iletiŐim verileri, ekteki hizmet rehberinde listelenmiŐtir.**

 retici Firma :

**BSH Ev Aletleri ve Sanayi Ticaret A.Ő.**

Fatih Sultan Mehmet Mah. Balkan Cad. No:51

 mraniye-Istanbul-T rkiye

Tel.: 0216 528 90 00

Fax: 0216 528 99 99



**9001330439** (9903)

tr