



Register your new Bosch now:
www.bosch-home.com/welcome



เครื่องซักผ้า
WAT...



BOSCH

th คู่มือการใช้งานและคำแนะนำในการติดตั้ง

เครื่องซักผ้าเครื่องใหม่ของคุณ

ขอขอบคุณที่เลือกใช้เครื่องซักผ้าของ Bosch

โปรดสละเวลาสักครู่เพื่ออ่านและทำความเข้าใจเกี่ยวกับฟังก์ชันต่างๆ ของเครื่องซักผ้า

เราได้ทำการตรวจเช็คเครื่องซักผ้าทุกเครื่องที่ออกจากโรงงานของเราอย่างละเอียด เพื่อให้แน่ใจว่าเครื่องซักผ้าทุกเครื่องอยู่ในสภาพที่สมบูรณ์แบบและสามารถทำงานได้อย่างถูกต้องตามมาตรฐานของ Bosch

สำหรับข้อมูลเพิ่มเติมเกี่ยวกับผลิตภัณฑ์อุปกรณ์เสริมชิ้นส่วนอะไหล่ และบริการต่างๆ ของเรา กรุณาดูที่ www.bosch-home.com หรือติดต่อฝ่ายบริการหลังการขาย

ในกรณีที่คำแนะนำในการใช้งานและการประกอบกล่าวถึงเครื่องหลายรุ่น จะมีการอ้างอิงสิ่งที่แตกต่างกันในส่วนจำเพาะ



อ่านคำแนะนำในการใช้งานคู่มือฉบับนี้รวมทั้งคำแนะนำในการติดตั้งก่อนเริ่มใช้งานเครื่องซักผ้า!

คำอธิบายสัญลักษณ์ต่างๆ

▲ คำเตือน!

สัญลักษณ์และคำเตือนเหล่านี้มีไว้เพื่อแจ้งเตือนถึงสถานการณ์อันตรายที่อาจเกิดขึ้น หากไม่ปฏิบัติตามคำเตือน อาจทำให้ได้รับบาดเจ็บสาหัสหรือเสียชีวิตได้

ข้อควรระวัง!

ข้อควรระวังมีไว้เพื่อแจ้งเตือนถึงสถานการณ์อันตรายที่อาจเกิดขึ้น หากไม่ปฏิบัติตามข้อควรระวัง อาจทำให้เกิดความต่อเสียวทรัพย์สินและ/หรือสิ่งแวดลอม

หมายเหตุ / เคล็ดลับ

คำแนะนำเพื่อการใช้งานเครื่องที่ดีที่สุด รวมถึงคำแนะนำอื่นๆ ที่เป็นประโยชน์

1. 2. 3. / a) b) c)

ขั้นตอนต่างๆ จะแสดงเป็นตัวเลขหรือตัวอักษร

■ / -

รายการต่างๆ จะแสดงเป็นกล่องหรือเครื่องหมายแสดงหัวข้อ

สารบัญ

วัตถุประสงค์ในการใช้งาน 4

คำแนะนำด้านความปลอดภัย 5

ความปลอดภัยของระบบไฟฟ้า 5

ระงับการบาดเจ็บ 5

ความปลอดภัยของเด็ก 5

การปกป้องสิ่งแวดล้อม 7

บรรจุภัณฑ์/เครื่องที่ใช้แล้ว 7

เคล็ดลับเพื่อการประหยัดค่าใช้จ่าย 7

ข้อมูลเบื้องต้นของเครื่อง 8

เครื่องซักผ้า 8

แผงควบคุม 8

แผงแสดงผล 9

ผ้า 11

การเตรียมผ้าที่จะซัก 11

การแยกผ้า 11

การรักษารูปทรงเสื้อผ้า 11

การย้อมสี/การฟอกสี 11

การแช่ผ้า 12

ผลผลิตของเครื่องซักผ้า 12

การเลือกผลิตภัณฑ์ซักผ้าที่ถูกต้อง 12

การประหยัดพลังงานและผลิตภัณฑ์ซักผ้า 13

P+ ค่าเริ่มต้นของโปรแกรม 13

อุณหภูมิ 13

ความเร็วในการปั่น 13

เวลาลิ้นสุดโปรแกรม 14

P+ การตั้งค่าโปรแกรมเพิ่มเติม 15

Speed Eco 15

Easy-Iron (รีดง่าย) 15

Water&Rinse+ (ล้างน้ำ+) 15

Prewash (แช่ผ้าก่อนซัก) 15

การใช้งานเครื่อง 16

การเตรียมเครื่องซักผ้า 16

การเลือกโปรแกรม/การเปิดเครื่อง 16

การเปลี่ยนแปลงค่าเริ่มต้นของโปรแกรม 16

การเลือกการตั้งค่าโปรแกรมเพิ่มเติม 16

การใส่ผ้าลงในถังซัก 16

การวัดดวงและการเติมผลิตภัณฑ์ซักผ้า

และผลิตภัณฑ์ถนอมผ้า 17

การเริ่มโปรแกรม 18

ระบบล๊อคป้องกันเด็ก 18

การใส่ผ้าเพิ่ม 18

การเปลี่ยนโปรแกรม 19

การยกเลิกโปรแกรม 19

โปรแกรมหยุดทำงานโดยไม่ถ่ายน้ำทิ้ง 19

สิ้นสุดโปรแกรม 19

การนำผ้าออกจากเครื่อง/การปิดเครื่อง 19

เซ็นเซอร์ 20

การตรวจจับน้ำหนักรัดโนมัติ 20

ระบบตรวจจับน้ำหนักไม่สมดุล 20

VoltCheck 20

การตั้งสัญญาณ 20

การทำความสะอาดและการดูแลรักษา . 21

ตัวเครื่องซักผ้า/แผงควบคุม 21

ถังซัก 21

การล้างตะกรัน 21

ช่องเติมผลิตภัณฑ์ซักผ้าและไคร่งหุ้ม 21

ปั้มน้ำซักผ้าอัตโนมัติ 22

ท่อระบายน้ำที่ท่อพักอัตโนมัติ 22

ตัวกรองในท่อจ่ายน้ำอัตโนมัติ 23

ความผิดปกติและวิธีแก้ไข 23

การเปิดฝาเครื่องในกรณีฉุกเฉิน 23

ข้อมูลบนแผงแสดงผล 24

ความผิดปกติและวิธีแก้ไข 25

	ฝ่ายบริการหลังการขาย	27
	ข้อมูลทางเทคนิค	27
	การจัดตำแหน่งและการเชื่อมต่อ ...	28
	สิ่งที่มาพร้อมกับเครื่อง	28
	คำแนะนำด้านความปลอดภัย	28
	บริเวณที่จะทำการติดตั้ง	29
	การติดตั้งบนฐานหรือพื้นไม้ตง	29
	การติดตั้งบนฐานรองเครื่องแบบมีลิ้นชัก ..	29
	การติดตั้งในห้องครัว	29
	การถอดสลักล็อกเพื่อการขนย้าย	29
	ความยาวของท่อและสายไฟ	30
	ท่อรับน้ำเข้า	30
	ท่อปล่อยน้ำออก	32
	การปรับให้ได้ระดับ	33
	การต่อระบบไฟฟ้า	34
	ก่อนทำการซักครั้งแรก	34
	การขนย้าย	35

วัตถุประสงค์ในการใช้งาน

- สำหรับใช้ในครัวเรือนเท่านั้น
- เครื่องซักผ้ารุ่นนี้เหมาะสำหรับการซักผ้าที่ซักด้วยเครื่องได้ รวมถึงผ้าขนสัตว์ที่ซักด้วยมือในน้ำซักผ้าได้
- สำหรับการซักโดยใช้น้ำเย็น* หรือน้ำร้อนและน้ำเย็น (อุณหภูมิไม่เกิน 60°C) ร่วมกับผลิตภัณฑ์ซักผ้าและผลิตภัณฑ์ถนอมผ้าชนิดมาตรฐานที่เหมาะสมสำหรับเครื่องซักผ้า
- วัตถุประสงค์หลักที่ซักผ้า/ผลิตภัณฑ์เพิ่มประสิทธิภาพ/ผลิตภัณฑ์ถนอมผ้าและผลิตภัณฑ์ทำความสะอาดผ้าตามคำแนะนำของผู้ผลิต
- เด็กที่มีอายุตั้งแต่ 8 ปีขึ้นไป และบุคคลทุพพลภาพหรือมีความบกพร่องทางสติปัญญา หรือผู้ที่ขาดประสบการณ์หรือความรู้ความชำนาญ สามารถใช้เครื่องซักผ้าได้ โดยจะต้องอยู่ภายใต้การดูแลหรือการแนะนำของผู้มีหน้าที่รับผิดชอบ ห้ามให้เด็กทำความสะอาดหรือดูแลรักษาเครื่องเองตามลำพัง
- เครื่องรุ่นนี้มีไว้สำหรับใช้ที่ความสูงไม่เกิน 4000 เมตรจากระดับน้ำทะเล
- ระวังอย่าให้เด็กอายุต่ำกว่า 3 ปี เข้าใกล้เครื่องซักผ้า
- อย่าปล่อยให้สัตว์เลี้ยงอยู่ใกล้กับเครื่องซักผ้า

อ่านคู่มือการใช้งานและคำแนะนำในการติดตั้ง ตลอดจนข้อมูลอื่นๆ ทั้งหมดที่ให้มาพร้อมกับเครื่องซักผ้า และใช้เครื่องซักผ้าตามคำแนะนำดังกล่าว

เก็บเอกสารเหล่านี้ไว้เพื่อใช้ในภายหลัง

* ขึ้นอยู่กับเครื่องแต่ละรุ่น



คำแนะนำ

ด้านความปลอดภัย

ความปลอดภัยของระบบไฟฟ้า



คำเตือน

อันตรายถึงชีวิต!

ระวังไฟดูดหากสัมผัสส่วนที่มีกระแสไฟฟ้าไหลผ่าน

- ห้ามสัมผัสหรือจับปลั๊กไฟขณะมือเปียกเป็นอันตราย
- ห้ามถอดปลั๊กโดยดึงที่สายไฟเนื่องจากอาจทำให้สายไฟชำรุด

ระวังการบาดเจ็บ



คำเตือน

ระวังการบาดเจ็บ!

- การยกเครื่องซักผ้าด้วยการจับส่วนที่ยื่นออกมา (เช่น ฝาเครื่องซักผ้า) อาจทำให้ชิ้นส่วนดังกล่าวหลุดออกมาและทำให้ได้รับบาดเจ็บ ห้ามยกเครื่องซักผ้าโดยจับส่วนที่ยื่นออกมา
- การปีนขึ้นไปบนเครื่องซักผ้า อาจทำให้พื้นผิวด้านบนของเครื่องหักลงมาและทำให้ได้รับบาดเจ็บ ห้ามปีนขึ้นไปบนเครื่องซักผ้า
- การดึงฝาเครื่องซักผ้าที่เปิดอยู่ อาจทำให้เครื่องซักผ้าล้มคว่ำและทำให้ได้รับบาดเจ็บ ห้ามดึงฝาเครื่องซักผ้าที่เปิดอยู่
- การยื่นมือเข้าไปในถังซักที่กำลังหมุนอาจทำให้ได้รับบาดเจ็บ ห้ามยื่นมือเข้าไปในถังซักที่กำลังหมุน ควรรอจนกว่าถังซักจะหยุดหมุน



คำเตือน

ระวังความร้อนลวก!

เมื่อซักผ้าด้วยอุณหภูมิสูง

อาจเกิดอันตรายจากการถูกน้ำร้อนลวกเมื่อสัมผัสน้ำร้อน เช่น เมื่อมีการถ่ายน้ำร้อนออกจากเครื่องไปยังอ่างล้าง ระวังอย่าสัมผัสน้ำซักผ้าที่มีความร้อน

ความปลอดภัยของเด็ก



คำเตือน

อันตรายถึงชีวิต!

หากปล่อยให้เด็กเล่นเครื่องซักผ้า อาจทำให้เด็กอยู่ในสถานการณ์ที่เป็นอันตรายแก่ชีวิตหรือได้รับบาดเจ็บ

- ห้ามปล่อยให้เด็กอยู่ใกล้กับเครื่องซักผ้าตามลำพัง
- ห้ามปล่อยให้เด็กเล่นเครื่องซักผ้า



คำเตือน

อันตรายถึงชีวิต!

เด็กอาจเข้าไปติดอยู่ในเครื่องและเสียชีวิตได้

สำหรับเครื่องที่หมดอายุการใช้งานแล้ว:

- ถอดปลั๊กออก
- ตัดสายไฟให้ขาด แล้วนำไปทิ้งพร้อมกับปลั๊ก
- ทำลายล้อคที่ฝาเครื่องซักผ้า

⚠ คำเตือน

ระวังการขาดอากาศหายใจ!

หากปล่อยให้เด็กเล่นกับบรรจุภัณฑ์/
แผ่นฟิล์มหรือชิ้นส่วนบรรจุภัณฑ์
เด็กอาจเข้าไปติดอยู่ในสิ่งเหล่านี้
หรืออาจนำไปครอบศีรษะจนทำให้
หายใจไม่ออกได้
เก็บบรรจุภัณฑ์ แผ่นฟิล์ม
และชิ้นส่วนบรรจุภัณฑ์ให้พ้นมือเด็ก

⚠ คำเตือน

ระวังสารพิษ!

ผลิตภัณฑ์ซักผ้าและผลิตภัณฑ์ถนอมผ้า
อาจเป็นพิษหากกลืนลงไป
เก็บผลิตภัณฑ์ซักผ้าและผลิตภัณฑ์
ถนอมผ้าให้พ้นมือเด็ก

⚠ คำเตือน

อาการระคายเคืองตา/ผิวหนัง!

ผลิตภัณฑ์ซักผ้าและผลิตภัณฑ์ถนอมผ้า
อาจทำให้เกิดอาการระคายเคือง
เมื่อสัมผัสดวงตาหรือผิวหนัง
เก็บผลิตภัณฑ์ซักผ้าและผลิตภัณฑ์
ถนอมผ้าให้พ้นมือเด็ก

⚠ คำเตือน

ระวังการบาดเจ็บ!

เมื่อซักผ้าด้วยอุณหภูมิสูง
กระจกที่ฝาเครื่องจะเกิดความร้อน
อย่าให้เด็กแตะต้องฝาเครื่องที่มีความร้อน

การปกป้องสิ่งแวดล้อม

บรรจุภัณฑ์/เครื่องที่ใช้แล้ว



กำจัดบรรจุภัณฑ์ทิ้งโดยคำนึงถึงสิ่งแวดล้อม เครื่องรูนีได้รับการออกแบบตามกฎระเบียบของสหภาพยุโรป 2012/19/EU ว่าด้วยผลิตภัณฑ์ไฟฟ้าและอิเล็กทรอนิกส์ที่ใช้แล้ว (Waste Electrical and Electronic Equipment - WEEE) กฎระเบียบดังกล่าวเป็นลิ่งกำหนดกรอบด้านการส่งคืนและการรีไซเคิลอุปกรณ์ที่ใช้แล้วตามความเหมาะสมทั่วสหภาพยุโรป

ซึ่งจะช่วยให้สามารถเปรียบเทียบอัตราการใช้พลังงานของแต่ละโปรแกรม รวมถึงเลือกใช้โปรแกรมที่ช่วยประหยัดพลังงาน และนำไปได้อย่างเหมาะสม *ขึ้นอยู่กับเครื่องแต่ละรุ่น

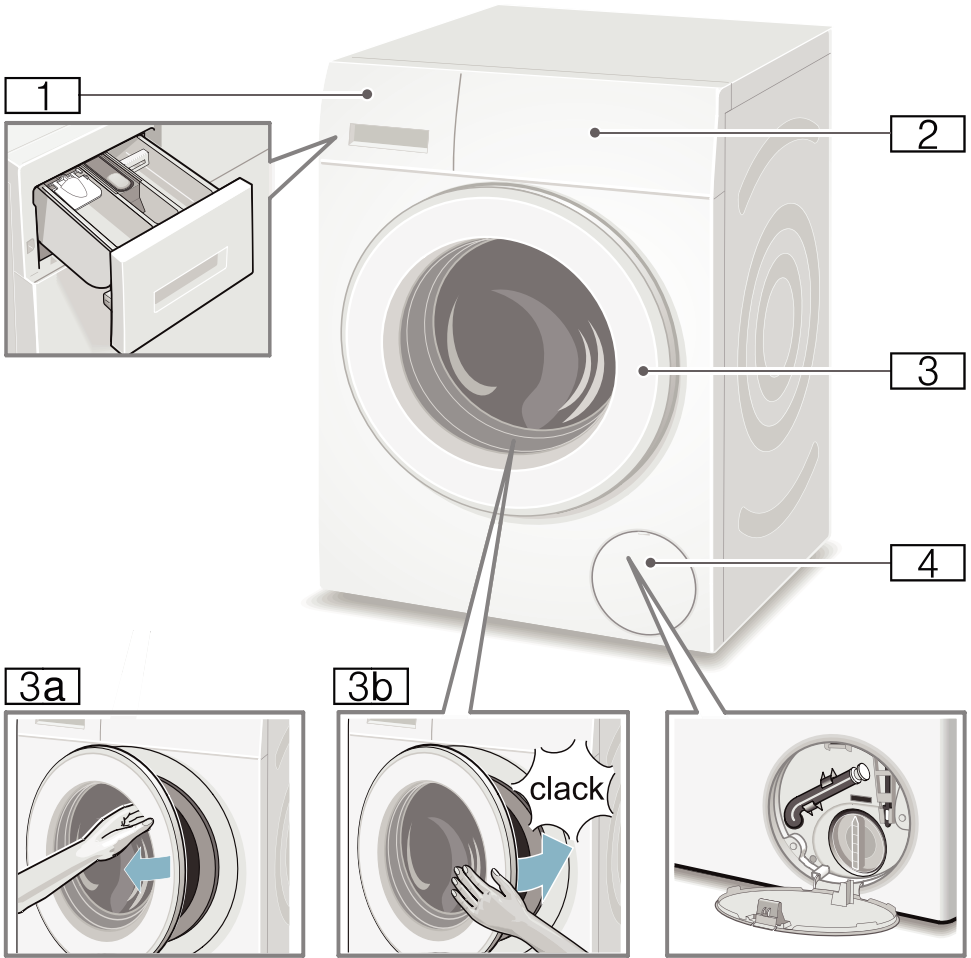
- **โหมดประหยัดพลังงาน:** โฟนบนแผงแสดงผลจะดับหลังจากผ่านไประมาณ 2-3 นาทีและปุ่ม >00 จะกะพริบ กดปุ่มใดก็ได้เพื่อเปิดไฟ โหมดประหยัดพลังงานจะไม่ทำงานในกรณีที่โปรแกรมทำงานอยู่
- ถ้าต้องการนำผ้าที่ซักแล้วไปอบในเครื่องอบผ้า ให้เลือกความเร็วในการปั่นตามคำแนะนำของผู้ผลิตเครื่องอบผ้า

เคล็ดลับเพื่อการประหยัดค่าใช้จ่าย

- ใส่ผ้าเข้าเครื่องในปริมาณสูงสุด สำหรับแต่ละโปรแกรม รายละเอียดโดยรวมของโปรแกรม →: ข้อมูลเพิ่มเติมสำหรับคู่มือการใช้งาน และคำแนะนำในการติดตั้ง
- สำหรับผ้าที่ไม่สกปรกมาก ไม่ต้องแช่ผ้าก่อนซัก
- การประหยัดพลังงานและผลิตภัณฑ์ซักผ้า เมื่อซักเสื้อผ้าที่สกปรกน้อยและครบถ้วนทั่วไป → *หน้า 13*
- อุณหภูมิที่เลือกได้สามารถนำไปใช้กับข้อมูลบนป้ายการดูแลรักษาผ้าได้ อุณหภูมิในเครื่องอาจแตกต่างกันไปจากนี้ เพื่อการประหยัดพลังงานและได้ผลการซัก ที่เหมาะสม
- **ข้อมูลเกี่ยวกับอัตราการใช้พลังงาน*:** → *หน้า 9*
แผงแสดงผลจะแสดงข้อมูลเกี่ยวกับอัตราการใช้พลังงานของโปรแกรมที่เลือก ไฟแสดงสถานะจะติดสว่างมากขึ้นตามอัตราการใช้พลังงานของโปรแกรมที่เพิ่มขึ้น

ข้อมูลเบื้องต้นของเครื่อง

เครื่องซักผ้า

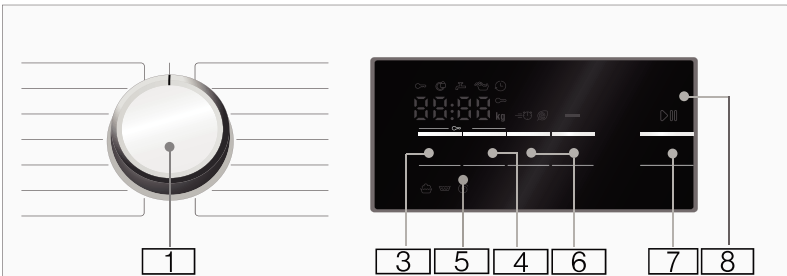
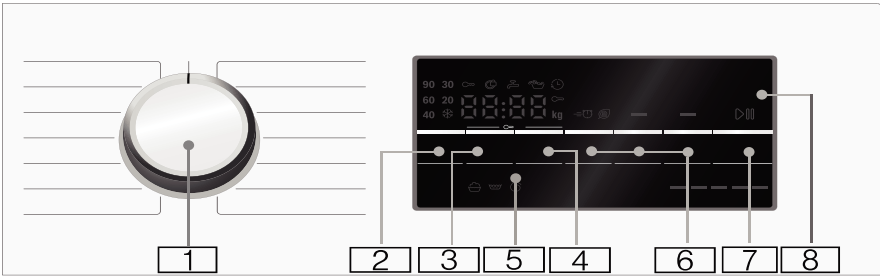


- 1 ช่องเติมผลิตภัณฑ์ซักผ้า → หน้า 17
- 2 แผงควบคุมการทำงาน/แผงแสดงผล
- 3 ฝาเครื่องพร้อมมือจับ

- 3a เปิดฝาเครื่อง
- 3b ปิดฝาเครื่อง
- 4 ฝาช่องซ่อมบำรุง

แผงควบคุม

แผงควบคุมจะขึ้นอยู่กับเครื่องแต่ละรุ่น



- 1 ปุ่มเลือกโปรแกรม**
สำหรับเลือกโปรแกรม รวมถึงเปิด/ปิดเครื่องที่ตำแหน่ง **Off**
ดูรายละเอียดโดยรวมของโปรแกรมทั้งหมดได้จากข้อมูลเพิ่มเติมสำหรับการติดตั้งและการใช้งาน
- 2 เปลี่ยนอุณหภูมิ * → หน้า 13**
- 3 เปลี่ยนความเร็วในการปั่น → หน้า 13**
- 4 เปลี่ยนเวลาสิ้นสุดโปรแกรม → หน้า 14**
- 5 ระบบล็อคป้องกันเด็ก (3 sec., 3 0ët.)**
ป้องกันไม่ให้มีการเปลี่ยนแปลงฟังก์ชันที่ตั้งไว้ → หน้า 18
โดยกดปุ่ม **Spin speed (ความเร็วในการปั่น)** และ **Finish in-time (เวลาสิ้นสุด)** พร้อมกันเป็นเวลาประมาณ **3 วินาที**
- 6 เลือกการตั้งค่าโปรแกรมเพิ่มเติม (ถ้าจำเป็น): → หน้า 15**
- Speed Eco
 - Water&Rinse+ (ล้างน้ำ+)*
 - Easy-Iron (รีดง่าย)*
 - Prewash (แช่ผ้าก่อนซัก)*

- 7 >||** ปุ่มสำหรับ:
- เริ่มโปรแกรม
 - หยุดโปรแกรมชั่วคราว เช่น เพื่อใส่ผ้าเพิ่ม → หน้า 18
 - ยกเลิกโปรแกรม → หน้า 19
- 8 แฉงแสดงผล**
สำหรับการตั้งค่าและแสดงข้อมูล → หน้า 9
- *ขึ้นอยู่กับเครื่องแต่ละรุ่น

แฉงแสดงผล



หมายเหตุ: ดูรายละเอียดเกี่ยวกับการตั้งค่าและข้อมูล ของโปรแกรมที่เลือกไว้ได้ในตาราง

th ข้อมูลเบื้องต้นของเครื่อง

☼ - 90 °C

อุณหภูมิ* (°C)

☼ = นาเย็น

----, 0 - 1400** Ⓞ

ความเร็วในการปั่น

(รอบต่อนาที)

0 = ไม่มีการปั่น,

ระบายน้ำออกเท่านั้น

→ หน้า 13,

= หยุดการล้างน้ำ

→ หน้า 13

เช่น 2:30

เวลาสิ้นสุดโปรแกรม

ระยะเวลาของโปรแกรม

ขึ้นอยู่กับทางเลือก

โปรแกรม โดยจะอยู่ใน

ในรูปแบบ h:min

(ชั่วโมง:นาที)

1 - 24 Ⓞ

การตั้งเวลาสิ้นสุด

ล่วงหน้า

เป็นหน่วยชั่วโมง

โปรแกรมจะสิ้นสุด

หลังจากผ่านไป ... ชั่วโมง

9** กก.

ปริมาณผ้าสูงสุด

ที่แนะนำ

☼ = = = = =

แสดงกำลังไฟที่ใช้→

หน้า 7

ไฟแสดงสถานะจะติด

สว่างมากขึ้นตามอัตรา

การใช้พลังงานที่เพิ่มขึ้น

*ขึ้นอยู่กับเครื่องแต่ละรุ่น

** ขึ้นอยู่กับโปรแกรมและการตั้งค่าที่เลือกไว้

และเครื่องแต่ละรุ่น

ข้อมูลเพิ่มเติมบนแผงแสดงผล	
ความคืบหน้าของโปรแกรม:	
☼	กำลังซักผ้า
☼	ล้างน้ำ
Ⓞ	ปั่น
สิ้นสุด	โปรแกรมสิ้นสุด
----Ⓞ	โปรแกรมสิ้นสุดในระหว่างหยุดการล้างน้ำ

ข้อมูลเพิ่มเติมบนแผงแสดงผล	
ฝาเครื่องซักผ้า:	
☼	ไม่สามารถเปิดฝาเครื่องซักผ้าได้ติดสว่าง
☼	เมื่อโปรแกรมเริ่มทำงานแล้ว: ปิดฝาเครื่องซักผ้าไม่สนิท
ก๊อกน้ำ:	
☼	ไม่ได้เปิดก๊อกน้ำ, ไม่มีแรงดันน้ำติดสว่าง
☼	แรงดันน้ำต่ำเกินไป (โปรแกรมอาจใช้เวลานานขึ้น)
ระบบล็อกป้องกันเด็ก: → หน้า 18	
☼	ระบบล็อกป้องกันเด็กทำงานอยู่ติดสว่าง
☼	ระบบล็อกป้องกันเด็กทำงานอยู่, มีการปรับปุ่มเลือกโปรแกรม
ระบบตรวจจับฟอง:	
☼	→ หน้า 18
ติดสว่าง	
สัญลักษณ์แสดงความผิดปกติ:	
E: --	→ หน้า 20
การตั้งค่าเสียงเตือน:	
0 - 4	→ หน้า 20



การเตรียมผ้าที่จะซัก

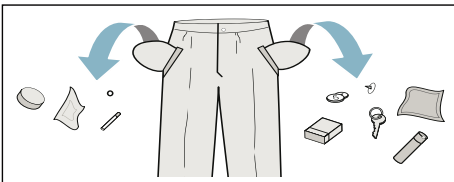
ข้อควรระวัง!

ความเสียหายต่อตัวเครื่อง/ผ้า

วัตถุแปลกปลอม (เช่น เหรียญ คลิปหนีบกระดาษ เข็ม ตะปู) อาจทำให้ผ้าหรือส่วนประกอบในเครื่องซักผ้าชำรุดเสียหายได้

ดังนั้น กรุณาปฏิบัติตามคำแนะนำต่อไปนี้ ขณะเตรียมเสื้อผ้าที่จะซัก:

- นำสิ่งของออกจากช่องกระเป๋าท่างๆ



- ตรวจสอบหาสิ่งที่เป็นโลหะ (เช่น คลิปหนีบกระดาษ) และนำออกไป
- ซักผ้าเนื้อละเอียดในถุงซักผ้า (ถุงน่องเสื้อชั้นในมีโครง ฯลฯ)
- รัดซิปปให้สนิท ติดตะขอและกระดุมให้หมด
- ปิดเศษทรายออกจากช่องกระเป๋าท่างและคอเสื้อ
- ถอดชิ้นส่วนของมันออกหรือใส่ในถุงซักผ้า

การแยกผ้า

แยกประเภทผ้าตามคำแนะนำในการดูแลรักษา และข้อมูลบนป้ายการดูแลรักษาผ้า ทั้งนี้ขึ้นอยู่กับ:

- ชนิดของเนื้อผ้า/ใยผ้า
- สี

หมายเหตุ: เสื้อผ้าที่ซักอาจสีตกหรือไม่สามารถซักให้สะอาดได้อย่างถูกต้อง ซักผ้าขาวและผ้าสีแยกกัน ซักผ้าสีที่ซีดมาใหม่แยกต่างหากในครั้งแรกที่ทำการซัก

- ความสกปรก ซักผ้าที่สกปรกกระดืบเดียวกัน ดูตัวอย่างระดับความสกปรกได้ที่

→ หน้า 13

- สกปรกน้อย:** ไม่ต้องแช่ผ้าก่อนซัก และเลือกการตั้งค่า **Speed (ซักเร็ว)** ถ้าจำเป็น
- สกปรกปานกลาง**
- สกปรกมาก:** ลดปริมาณผ้าลง และเลือกโปรแกรมที่มีการแช่ผ้าก่อนซัก
- คราบ:** ซักตรวจรอบออกให้เร็วที่สุด เริ่มจากนำไปแช่ในน้ำสบู่โดยไม่ต้องขยี้ แล้วเลือกใช้โปรแกรมการซักที่เหมาะสมกับผ้า คราบฝังแน่นหรือคราบแห้งกรัง สามารถซักออกได้โดยการซักหลายๆ ครั้ง

สัญลักษณ์บนป้ายการดูแลรักษาผ้า

หมายเหตุ: ตัวเลขในสัญลักษณ์หมายถึง อุณหภูมิสูงสุดที่ใช้ในการซัก

- เหมาะสำหรับกระบวนการซักปกติ เช่น โปรแกรม Cottons (ผ้าฝ้าย)
- ต้องใช้กระบวนการซักแบบถนอมผ้า เช่น โปรแกรม Easy-Care (ผ้าดูแลรักษาง่าย)
- ต้องใช้กระบวนการซักแบบถนอมผ้าเป็นพิเศษ เช่น โปรแกรม Delicate/Silk (ผ้าเนื้อละเอียด/ผ้าไหม)
- เหมาะสำหรับการซักด้วยมือ เช่น โปรแกรม Wool (ผ้าขนสัตว์)
- ห้ามซักด้วยเครื่อง

การรักษารูปทรงเสื้อผ้า

หมายเหตุ: อย่าใช้น้ำยาปรับผ้านุ่มกับผ้าที่ต้องการรักษารูปทรง


สามารถใช้น้ำยาคงรูปเสื้อผ้าเพื่อทำให้ผ้าแข็งในโปรแกรม Rinse (ล้างน้ำ) และ Cottons (ผ้าฝ้าย) ได้ ใส่น้ำยาคงรูปเสื้อผ้างลงในช่อง ในปริมาณที่ผู้ผลิตแนะนำ (ทำความสะอาดช่องก่อน ถ้าจำเป็น)

การย้อมสี/การฟอกสี

ควรใช้น้ำยาย้อมสีในปริมาณที่เหมาะสม ความเค็มอาจทำให้สแตนเลสชำรุดเสียหายได้ ปฏิบัติตามคำแนะนำของผู้ผลิตสีย้อมผ้า

ห้ามฟอกสีเสื้อผ้าในเครื่องซักผ้า

การแช่ผ้า

1. เปิดลวดรีดเครื่อง
2. เลือกโปรแกรม  Cottons (ผ้าฝ้าย) 20 °C
3. เทน้ำยาแช่ผ้า/ผลิตภัณฑ์ซักผ้าลงในช่อง II ตามคำแนะนำของผู้ผลิต
4. กดปุ่ม >00
5. หลังจากผ่านไปประมาณ 10 นาที ให้กดปุ่ม >00 เพื่อหยุดโปรแกรมชั่วคราว
6. ปลดผ้าแช่น้ำไว้นานเท่าที่ต้องการ จากนั้นกดปุ่ม >00 อีกครั้งเพื่อให้โปรแกรมทำงานต่อ หรือเปลี่ยนโปรแกรม

หมายเหตุ

- ใส่น้ำที่มีสีเดียวกัน
- ไม่จำเป็นต้องใส่ผลิตภัณฑ์ซักผ้าเพิ่ม เครื่องจะใช้น้ำที่ใส่แช่ผ้าในการซักต่อ



ผลิตภัณฑ์ซักผ้า

การเลือกผลิตภัณฑ์ซักผ้าที่ถูกต้อง

ป้ายการดูแลรักษาผ้าเป็นสิ่งสำคัญในการเลือกผลิตภัณฑ์ซักผ้า อุณหภูมิ และการดูแลรักษาเสื้อผ้าที่ซัก → กรุณาดูข้อมูลเพิ่มเติมที่ www.sartex.ch

เว็บไซต์ www.cleanright.eu ให้ข้อมูลเพิ่มเติมเกี่ยวกับผลิตภัณฑ์ซักผ้า ผลิตภัณฑ์ถนอมผ้า และผลิตภัณฑ์ทำความสะอาดสำหรับใช้ในครัวเรือน

- **ผลิตภัณฑ์ซักผ้าชนิดมาตรฐานที่มีสารเพิ่มความสดใส**
เหมาะสำหรับเสื้อผ้าสีขาวที่ซักตามได้
เนื้อผ้าทำจากลินินหรือฝ้าย
โปรแกรม: Cottons (ผ้าฝ้าย)/
น้ำเย็น - สูงสุด 90 °C
- **ผลิตภัณฑ์ซักผ้าสำหรับผ้าสีที่ไม่มีสารฟอกสีหรือสารเพิ่มความสดใส**
เหมาะสำหรับเสื้อผ้าสีที่ทำจากลินินหรือฝ้าย
โปรแกรม: Cottons (ผ้าฝ้าย)/
น้ำเย็น - สูงสุด 60 °C
- **ผลิตภัณฑ์ซักผ้าสำหรับผ้าสี/ผ้าเนื้อละเอียดที่ไม่มีสารเพิ่มความสดใส**
เหมาะสำหรับเสื้อผ้าสีที่ทำจากเส้นใยที่ดูแลรักษาง่ายหรือเส้นใยสังเคราะห์
โปรแกรม: Easy-Care (ผ้าดูแลรักษาง่าย)/
น้ำเย็น - สูงสุด 60 °C
- **ผลิตภัณฑ์ซักผ้าสำหรับผ้าเนื้อละเอียด**
เหมาะสำหรับเส้นใยบางละเอียด ผ้าไหมหรือวิสโคส
โปรแกรม: Delicate/Silk (ผ้าเนื้อละเอียด/ผ้าไหม)/น้ำเย็น - สูงสุด 40 °C
- **ผลิตภัณฑ์ซักผ้าสำหรับผ้าขนสัตว์**
เหมาะสำหรับผ้าขนสัตว์
โปรแกรม Wool (ผ้าขนสัตว์)/
น้ำเย็น - สูงสุด 40 °C

การประหยัดพลังงาน และผลิตภัณฑ์ซักผ้า

คุณสามารถประหยัดพลังงาน (ลดอุณหภูมิที่ใช้ในการซัก) และผลิตภัณฑ์ซักผ้าที่ใช้ในการซักผ้าที่สกปรกน้อยและครบถ้วนไปได้

การประหยัด	ความสกปรก/หมายเหตุ
<p>ลดอุณหภูมิที่ใช้ซัก และใช้ผลิตภัณฑ์ซักผ้าในปริมาณที่แนะนำ</p> 	<p>ผ้าที่สกปรกน้อย ไม่มีคราบสกปรกหรือรอยเปื้อนปรากฏให้เห็นเสื้อผ้า อาจมีกลิ่นตัวติดอยู่ เช่น:</p> <ul style="list-style-type: none"> ■ เสื้อผ้าเนื้อบางสำหรับฤดูร้อน/ชุดกีฬา (ใส่เพียงสองสามชั่วโมง) ■ เสื้อยืด เสื้อเชิ้ต เสื้อสตรี (ใส่ไม่เกินหนึ่งวัน) ■ ผ้าปูที่นอน ปลอกหมอน และผ้าเช็ดตัวสำหรับแขก (ใช้วันเดียว)
	<p>ผ้าที่สกปรกปานกลาง มีคราบสกปรกที่มองเห็นได้หรือรอยเปื้อนจางๆ เช่น:</p> <ul style="list-style-type: none"> ■ เสื้อยืด เสื้อเชิ้ต เสื้อสตรี (เปื้อนเหงื่อโคลใส่มาหลายครั้ง) ■ ผ้าเช็ดตัว ผ้าคลุมเตียง ปลอกหมอน (ใช้ไม่เกินหนึ่งสัปดาห์)
<p>ใช้อุณหภูมิตามที่ระบุบนป้ายการดูแลรักษาผ้า และใช้ผลิตภัณฑ์ซักผ้าตามปริมาณที่แนะนำสำหรับผ้าที่สกปรกมาก</p>	<p>ผ้าที่สกปรกมาก มีคราบสกปรก และ/หรือรอยเปื้อนที่เห็นได้ชัด เช่น ผ้าเช็ดมือในครัว ผ้าอ้อมเด็กชุดทำงาน</p>

หมายเหตุ: วัดดวงผลิตภัณฑ์ซักผ้า/ผลิตภัณฑ์เพิ่มประสิทธิภาพ/ผลิตภัณฑ์ถนอมผ้าและผลิตภัณฑ์ทำความสะอาดผ้าตามคำแนะนำและข้อมูลของผู้ผลิต → *หน้า 17*

P+ ค่าเริ่มต้นของโปรแกรม

ค่าเริ่มต้นของโปรแกรมจะปรากฏบนแผงแสดงผลหลังจากเลือกโปรแกรม

คุณสามารถเปลี่ยนแปลงค่าเริ่มต้นได้ โดยกดปุ่มที่เกี่ยวข้องซ้ำหลายๆ ครั้ง จนกระทั่งปรากฏค่าที่ต้องการบนแผงแสดงผล

หมายเหตุ: กดปุ่มค้างไว้เพื่อเลื่อนค่าที่กำหนดจากบนลงล่าง ไปจนจบ จากนั้นกดปุ่มอีกครั้งเพื่อปรับเปลี่ยน ค่าใหม่

ดูรายละเอียดโดยรวมของการตั้งค่าโปรแกรมที่ทำได้ทั้งหมดได้จากข้อมูลเพิ่มเติมสำหรับการติดตั้งและการใช้งาน

อุณหภูมิ

(°C, Temp. °C, Температура. °C)

ปุ่มนี้ขึ้นอยู่กับเครื่องแต่ละรุ่น

คุณสามารถปรับเปลี่ยนอุณหภูมิที่ตั้งไว้ก่อน และขณะที่โปรแกรมกำลังทำงานอยู่ได้ ทั้งนี้ขึ้นอยู่กับช่วงที่โปรแกรมทำงานอยู่

อุณหภูมิสูงสุดที่เลือกได้จะขึ้นอยู่กับโปรแกรมที่เลือก

ความเร็วในการปั่น

(0, 0 รอบต่อนาที, Στροφές 0)

คุณสามารถปรับความเร็วในการปั่น (รอบต่อนาที) ก่อนและขณะที่โปรแกรมกำลังทำงานอยู่ได้ ทั้งนี้ขึ้นอยู่กับช่วงที่โปรแกรมทำงานอยู่

ระดับ 0: ระบบจะระบายน้ำล้างออกโดยไม่มี การปั่นครั้งสุดท้าย ผ้าที่อยู่ในถังจะยังเปียกอยู่ เหมาะสำหรับผ้าที่ไม่ควรปั่น เป็นต้น

ระดับ - - - -: Rinse Stop (หยุดการล้างน้ำ) = ไม่มี การปั่นครั้งสุดท้าย ผ้าจะแช่อยู่ในน้ำ ก่อนล้างครั้งสุดท้าย

สามารถเลือก “Rinse Stop (หยุดการล้างน้ำ)” ได้ เพื่อป้องกันการเกิดรอยยับในกรณีที่ไม่นำผ้าออกจากเครื่องซักผ้าทันทีหลังโปรแกรมสิ้นสุดลงแล้ว

หากต้องการให้โปรแกรมทำงานต่อ/
สิ้นสุดโปรแกรม → *หน้า 19*

ความเร็วรอบสูงสุดที่เลือกได้จะขึ้นอยู่กับรุ่น
ของเครื่องและโปรแกรมที่เลือก

เวลาสิ้นสุดโปรแกรม

(☺, Λήξη σε ☺)

ก่อนโปรแกรมจะเริ่มทำงาน

คุณสามารถเลือกเวลาสิ้นสุดโปรแกรม (เวลา
"Finish in") ในระดับชั่วโมง (h = ชั่วโมง)
ได้สูงสุดถึง 24 ชั่วโมง

โดยปฏิบัติดังนี้:

1. เลือกโปรแกรมที่ต้องการ
ระยะเวลาของโปรแกรมที่เลือกจะปรากฏ
เช่น **2:30** (ชั่วโมง:นาที)
2. กดปุ่ม **Finish in-time (เวลาสิ้นสุด)**
เข้าไปเรื่อยๆ จนกว่าจะปรากฏจำนวนชั่วโมง
ที่ต้องการ
3. กดปุ่ม **▷|||** โปรแกรมจะเริ่มทำงาน
จำนวนชั่วโมงที่เลือก (เช่น **8 h (8 ชม.)**)
จะปรากฏบนแผงแสดงผล และจะเริ่มนับ
ถอยหลังเมื่อโปรแกรมการซักเริ่มทำงาน
จากนั้นระบบจะแสดงระยะเวลาของโปรแกรม

หมายเหตุ: ระบบจะปรับระยะเวลาของ
โปรแกรมโดยอัตโนมัติเมื่อโปรแกรมทำงาน
ปัจจัยบางอย่างอาจส่งผลกระทบต่อระยะเวลา
ของโปรแกรมได้ เช่น:

- การตั้งค่าโปรแกรม
- ปริมาณผลิตภัณฑ์ซักผ้าที่ใช้ (อาจมีการ
เพิ่มรอบการล้างน้ำเนื่องจากการเกิดฟอง
ตามที่เป็น)
- ขนาดของผ้าที่ซัก/ประเภทของผ้า
(มีการดูดซับน้ำแตกต่างกัน)
- เกิดความไม่สมดุลขึ้น
(เช่นเกิดจากแผ่นติดตั้ง)
โดยมีการเริ่มต้นรอบการปั่นหลายครั้ง
- ความผันผวนของแรงดันไฟฟ้า
- แรงดันน้ำ (ความเร็วในการบ่อน้ำ)

หลังจากที่โปรแกรมเริ่มทำงาน

คุณสามารถเปลี่ยนจำนวนชั่วโมงที่ตั้งไว้ได้
โดยทำดังนี้:

1. กดปุ่ม **▷|||**
2. ใช้ปุ่ม **Finished in-time (เวลาสิ้นสุด)**
เพื่อเปลี่ยนจำนวนชั่วโมง
3. กดปุ่ม **▷|||**

หลังจากที่โปรแกรมเริ่มทำงาน

คุณสามารถใส่หรือนำผ้าออกได้ตามที่ต้องการ
→ *หน้า 18*

P+ การตั้งค่าโปรแกรมเพิ่มเติม

ดูรายละเอียดโดยรวมของการตั้งค่าโปรแกรมเพิ่มเติมที่ทำได้ทั้งหมดได้จากข้อมูลเพิ่มเติมสำหรับการติดตั้งและการใช้งาน

การตั้งค่าดังกล่าวขึ้นอยู่กับเครื่องแต่ละรุ่น

Speed Eco

(=U @ , Speed/Eco, Speed Eco Perfect)

เป็นปุ่มที่มีการตั้งค่าที่เลือกได้สองแบบเพื่อการปรับใช้โปรแกรมที่เลือก:

■ Speed (ชักเร็ว)

โหมดการชักที่ใช้เวลาในการชักน้อยลง พร้อมทั้งให้ผลการชักที่สอดคล้องกับโปรแกรมที่เลือก โดยไม่ต้องใช้การตั้งค่า Speed Eco แต่จะใช้พลังงานมากกว่า

หมายเหตุ: ห้ามใส่ผ้าเกินปริมาณสูงสุด

■ Eco (ประหยัดพลังงาน)

โหมดการชักแบบประหยัดพลังงานด้วยการลดอุณหภูมิพร้อมทั้งให้ผลการชักที่สอดคล้องกับโปรแกรมที่เลือก โดยไม่ต้องใช้การตั้งค่า Speed Eco

กดปุ่มนี้เมื่อต้องการดำเนินการดังกล่าวในขั้นแรก จะสามารถเลือกการตั้งค่า **Speed (ชักเร็ว)** ได้ เมื่อกดปุ่มนี้อีกครั้ง จะเป็นการเปิดใช้การตั้งค่า **Eco (ประหยัดพลังงาน)** สัญลักษณ์แต่ละอย่างจะปรากฏบนแผงแสดงผลเมื่อมีการเปิดใช้การตั้งค่าแต่ละแบบ เมื่อกดปุ่มนี้อีกครั้ง จะเป็นการปิดใช้การตั้งค่าทั้งหมด

Easy-Iron (รีดง่าย)

(☞)

ปุ่มนี้ขึ้นอยู่กับเครื่องแต่ละรุ่น

การปรับรูปแบบพิเศษเพื่อเพิ่มความนุ่มฟู พร้อมลดความเร็วในการปั่นลงเพื่อช่วยลดรอยยับในผ้า

หมายเหตุ: ความชื้นที่เหลืออยู่ในผ้าจะเพิ่มขึ้น

Water&Rinse+ (ล้างน้ำ+)

(☞, Water Plus ☞, Aqua Plus, Rinse Plus ☞, Περισσό νερό)

ปุ่มนี้ขึ้นอยู่กับเครื่องแต่ละรุ่น

เพิ่มระดับน้ำและรอบการซักสำหรับผิวแพ้ง่ายและ/หรือพื้นที่ที่น้ำมีความกระด้างต่ำมาก

Prewash (แช่ผ้าก่อนซัก)

(☞, Πρόπλυση)

ปุ่มนี้ขึ้นอยู่กับเครื่องแต่ละรุ่น

สำหรับเสื้อผ้าที่สกปรกมาก

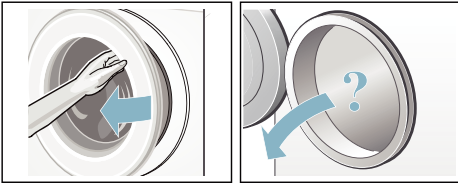
หมายเหตุ: เทเป็ดกลิ่นที่ซักผ้าลงในช่อง I และ II

การใช้งานเครื่อง

การเตรียมเครื่องซักผ้า

หมายเหตุ: ต้องติดตั้งและต่อเครื่องซักผ้าให้ถูกต้อง ดูรายละเอียดใน → หน้า 28

1. เสียบปลั๊กไฟ
2. เปิดก๊อกน้ำ
3. เปิดฝาเครื่อง
4. ตรวจสอบว่าไม่มีน้ำอยู่ในถังซักแล้ว
ถ่ายน้ำทิ้งถ้าจำเป็น



การเลือกโปรแกรม/การเปิดเครื่อง

หมายเหตุ: หากเปิดใช้ระบบล๊อคป้องกันเด็กไว้ จะต้องปิดระบบก่อน จึงจะตั้งโปรแกรมได้

ใช้ปุ่มเลือกโปรแกรมเพื่อเลือกโปรแกรมที่ต้องการ โดยจะหมุนไปทางใดก็ได้

เครื่องซักผ้าจะเปิดสวิทช์

ค่าเริ่มต้นของโปรแกรมที่เลือกจะปรากฏบนแผงแสดงผล ได้แก่:

- อุณหภูมิ*
- น้ำหนักสูงสุดและระยะเวลาของโปรแกรม (ปรากฏสลับกัน)
- กำลังไฟที่ใช้*

*ขึ้นอยู่กับเครื่องแต่ละรุ่น

การเปลี่ยนแปลงค่าเริ่มต้นของโปรแกรม

คุณสามารถใช้หรือเปลี่ยนค่าเริ่มต้นของรอบการซักแต่ละรอบได้

โดยให้กดปุ่มที่เกี่ยวข้องซ้ำหลายๆ ครั้ง จนกว่าจะปรากฏการตั้งค่าที่ต้องการ

ระบบจะนำค่าที่ตั้งไว้มาใช้ทันที โดยไม่ต้องทำการยืนยัน

ระบบจะไม่บันทึกการตั้งค่าดังกล่าวไว้หลังจากปิดเครื่องซักผ้า

ค่าเริ่มต้นของโปรแกรม → หน้า 13

การเลือกการตั้งค่าโปรแกรมเพิ่มเติม

การเลือกการตั้งค่าเพิ่มเติมช่วยให้สามารถปรับรูปแบบการซักให้เหมาะกับผ้าที่จะซักได้ดียิ่งขึ้น

โดยสามารถเลือกหรือยกเลิกการเลือกการตั้งค่าต่างๆ ได้ ทั้งนี้ขึ้นอยู่กับโปรแกรมที่ทำงานอยู่ในขณะนั้น

ไฟแสดงสถานะของปุ่มจะติดสว่างหากมีการเปิดใช้การตั้งค่า

ระบบจะไม่บันทึกการตั้งค่าดังกล่าวไว้หลังจากปิดเครื่องซักผ้า

การตั้งค่าโปรแกรมเพิ่มเติม → หน้า 15

การใส่ผ้าลงในถังซัก

 **คำเตือน**

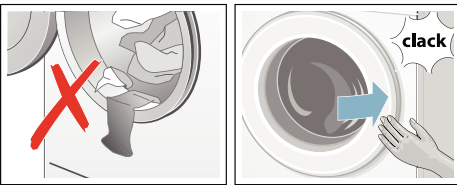
อันตรายถึงชีวิต!

สารทำความสะอาดซึ่งมีส่วนผสมของตัวทำละลายที่อยู่บนผ้า เช่น ผลิตภัณฑ์ขจัดคราบ/สารทำความสะอาด อาจทำให้เกิดการระเบิด หลังจากใส่ผ้าเข้าเครื่องได้

ให้นำผ้าเหล่านี้มาล้างน้ำให้เรียบร้อยก่อนนำเข้าเครื่อง

หมายเหตุ

- ใส่ผ้าที่มีขนาดแตกต่างกันเข้าเครื่อง เนื่องจากผ้าที่มีขนาดแตกต่างกัน จะกระจายตัวได้ดีกว่าขณะที่ทำการปั่น การใส่ผ้าขนาดเดียวกัน อาจทำให้น้ำหนักไม่สมดุลได้
 - ปฏิบัติตามคำแนะนำเกี่ยวกับน้ำหนักสูงสุดตามที่ระบุ การใส่เสื้อผ้ามากเกินไปจะส่งผลต่อการซักและทำให้เกิดรอยยับ
1. ใส่เสื้อผ้าที่จัดเรียงไว้โดยคล้อออกลงไปในถังซัก
 2. ดูให้แน่ใจว่าไม่มีเสื้อผ้าติดอยู่ระหว่างฝาเครื่องซักผ้ากับซีลยาง แล้วปิดฝา



การวัดตวงและการเติมผลิตภัณฑ์ซักผ้าและผลิตภัณฑ์ถนอมผ้า

ข้อควรระวัง!

ความเสียหายต่อตัวเครื่อง

สารทำความสะอาดและสารช่วยทำความสะอาดเสื้อผ้าก่อนซัก (เช่น สารลบรอยเปื้อน สเปรย์ฉีดผ้าก่อนซัก ฯลฯ) อาจทำให้เครื่องซักผ้าเสียหายได้หากไปสัมผัสกับพื้นผิวของเครื่อง ห้ามให้สารดังกล่าวสัมผัสพื้นผิวของเครื่องซักผ้า หากจำเป็น ให้ใช้ผ้าชุบน้ำหมาดเช็ดสารตกค้างออกทันที

การตวง

ตวงผลิตภัณฑ์ซักผ้าและผลิตภัณฑ์ถนอมผ้าโดยพิจารณาจาก:

- ความกระด้างของน้ำ (สอบถามข้อมูลได้จากการประปาในพื้นที่)
- คำแนะนำของผู้ผลิตที่ระบุไว้บนบรรจุภัณฑ์
- ปริมาณผ้า
- ความสกปรก → หน้า 13

การเติม

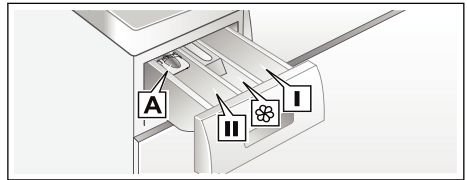
⚠ คำเตือน

อาการระคายเคืองตา/ผิวหนัง!

ผลิตภัณฑ์ซักผ้าและผลิตภัณฑ์ถนอมผ้า อาจกระเซ็นออกมาหากเปิดช่องเติมระหว่างที่เครื่องทำงานอยู่ เปิดช่องเติมอย่างระมัดระวัง หากสัมผัสผลิตภัณฑ์ซักผ้าหรือผลิตภัณฑ์ถนอมผ้า ให้ล้างตา/ผิวหนังให้สะอาด หากผลออกถึงลงไปที่ ควรรีบไปพบแพทย์ทันที

หมายเหตุ: ผสมน้ำยาปรับผ้านุ่มแบบเข้มข้นกับน้ำให้เจือจาง เพื่อป้องกันไม่ให้ระบบท่อของเครื่องซักผ้าอุดตัน

เทพผลิตภัณฑ์ซักผ้าและผลิตภัณฑ์ถนอมผ้าลงในช่องที่เหมาะสม:



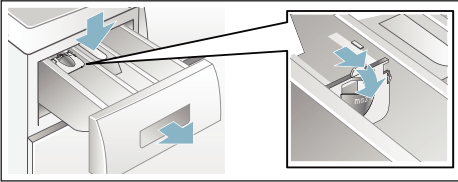
ตัวช่วยวัดปริมาณ A	สำหรับน้ำยาซักผ้า
ช่องจ่าย II	ผลิตภัณฑ์ซักผ้าสำหรับรอบการซักหลัก ผลิตภัณฑ์ลดความกระด้างของน้ำ ผลิตภัณฑ์ซักผ้าขาว ผลิตภัณฑ์ขจัดคราบ
ช่องจ่าย ☼	น้ำยาปรับผ้านุ่ม แป้งจัดทรงผ้า ห้ามเติมเกิน max. (ขีดสูงสุด)
ช่องจ่าย I	ผลิตภัณฑ์ซักผ้าสำหรับแช่ผ้าก่อนซัก

1. ดึงช่องเติมผลิตภัณฑ์ซักผ้าออกมาจนสุด
2. เติมผลิตภัณฑ์ซักผ้าและ/หรือผลิตภัณฑ์ถนอมผ้า
3. ปิดช่องเติมผลิตภัณฑ์ซักผ้า

ตัวช่วยวัดปริมาณ* สำหรับน้ำยาซักผ้า

ปรับตำแหน่งตัวช่วยวัดปริมาณเพื่อตวงน้ำยาซักผ้าให้ได้ปริมาณที่ถูกต้องดังนี้:

1. ดึงช่องเติมออก กดตัวล็อกคลง แล้วถอดช่องเติมออก
2. เลื่อนตัวช่วยวัดปริมาณไปข้างหน้า พับลงแล้วล็อกเข้าที่
3. ใส่ช่องเติมกลับเข้าที่



หมายเหตุ: ห้ามใช้ตัวช่วยวัดปริมาณกับเจลซักผ้า และผงซักฟอกหรือใช้กับโปรแกรมที่มีการแช่ผ้า ก่อนซัก หรือเมื่อมีการเลือก "Ready in (เวลาที่ผ้าจะซักเสร็จ)"

การเริ่มโปรแกรม

กดปุ่ม >00 ไฟแสดงสถานะจะติดสว่างและโปรแกรมจะเริ่มทำงาน

แผงแสดงผลจะแสดงเวลาที่ผ้าจะซักเสร็จ ขณะที่โปรแกรมกำลังทำงานหรือระยะเวลาของโปรแกรม และสัญลักษณ์แสดงความคืบหน้าของโปรแกรม เมื่อเริ่มต้นรอบการซัก
แผงแสดงผล → หน้า 9

หมายเหตุ: ระบบตรวจจับฟอง

หากสัญลักษณ์ ติดสว่างบนแผงแสดงผลแสดงว่าเครื่องซักผ้าตรวจพบว่ามีฟองมากเกินไป ขณะทำการซัก จึงทำการเพิ่มรอบการล้างน้ำเพื่อขจัดฟองโดยอัตโนมัติ ลดปริมาณผลิตภัณฑ์ซักผ้าลงในการซักครั้งต่อไป โดยใส่ผ้าในปริมาณเท่าเดิม

หากต้องการล็อกโปรแกรมเพื่อป้องกันการปรับเปลี่ยน สามารถเปิดใช้งานระบบล็อกป้องกันเด็กได้ โดยปฏิบัติตามนี้

ระบบล็อกป้องกันเด็ก

(∞ 3 sec., ∞ 3 ๕๕๓.)

คุณสามารถล็อกเครื่องซักผ้าเพื่อป้องกันไม่ให้เกิดการเปลี่ยนแปลงฟังก์ชันที่ตั้งไว้ได้ ซึ่งทำได้โดยเปิดระบบล็อกป้องกันเด็กหลังจากที่โปรแกรมเริ่มทำงาน

เมื่อต้องการ**เปิด/ปิดระบบ** ให้กดปุ่ม **Spin speed (ความเร็วในการปั่น)** และ **Finished in-time (เวลาสิ้นสุด)** พร้อมกันค้างไว้ประมาณสามวินาที สัญลักษณ์ ∞ จะปรากฏบนแผงแสดงผล

- ∞ ติดสว่าง: ระบบล็อกป้องกันเด็กทำงานอยู่
 - ∞ กะพริบ: ระบบล็อกป้องกันเด็กทำงานอยู่ และมีการปรับปุ่มเลือกโปรแกรม เมื่อต้องการปิดระบบล็อกป้องกันเด็ก ให้รีเซ็ตปุ่มเลือกโปรแกรมเป็นโปรแกรมเริ่มต้น สัญลักษณ์จะสว่างขึ้นอีกครั้ง
- หมายเหตุ:** เพื่อป้องกันไม่ให้โปรแกรมหยุดทำงาน อย่าหมุนปุ่มเลือกโปรแกรมเกินตำแหน่ง Off (ปิด)

หมายเหตุ: ระบบล็อกป้องกันเด็กจะยังคงทำงานอยู่หลังจากที่สิ้นสุดโปรแกรมและปิดเครื่องซักผ้าแล้ว หากต้องการเริ่มต้นโปรแกรมใหม่ ต้องปิดระบบล็อกป้องกันเด็กทุกครั้ง

การใส่ผ้าเพิ่ม

หลังจากที่โปรแกรมเริ่มทำงาน คุณสามารถใส่หรือนำผ้าออกได้ตามที่ต้องการ โดยกดปุ่ม >00

ไฟแสดงสถานะของปุ่ม >00 จะกะพริบ และจะมีการตรวจสอบว่าสามารถใส่ผ้าเพิ่มได้หรือไม่

หากปรากฏสัญลักษณ์ต่อไปนี้บนแผงแสดงผล:

- สัญลักษณ์ หายไป จะสามารถใส่ผ้าเพิ่มได้
- สัญลักษณ์ กะพริบ จะไม่สามารถใส่ผ้าเพิ่มได้

เมื่อต้องการให้โปรแกรมทำงานต่อ ให้กด ปุ่ม >00 โปรแกรมจะทำงานต่อโดยอัตโนมัติ

หมายเหตุ


- อย่าเปิดฝาเครื่องค้างไว้นานเกินไป ขณะใส่ผ้าเพิ่ม เนื่องจากน้ำจากผ้าในถังซักอาจไหลออกมา
- เพื่อความปลอดภัย ฝาเครื่องจะยังคงล็อกอยู่เมื่อมีระดับน้ำหรืออุณหภูมิสูง หรือขณะที่ถังซักกำลังหมุน และจะไม่สามารถใส่ผ้าเพิ่มได้ในช่วงนี้
- ส่วนแสดงน้ำหนักรจะไม่ทำงานขณะที่ใส่ผ้าเพิ่ม

การเปลี่ยนโปรแกรม



1. กดปุ่ม ▷00
2. เลือกโปรแกรมหที่ต้องการ
3. กดปุ่ม ▷00
โปรแกรมใหม่จะเริ่มทำงานตั้งแต่ต้น

การยกเลิกโปรแกรม

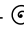
สำหรับโปรแกรมหที่ใช้อุณหภูมิสูง:

1. กดปุ่ม ▷00
2. หากต้องการให้ผ้าเย็นลง: เลือก  Rinse (ล้างน้ำ).
3. กดปุ่ม ▷00

สำหรับโปรแกรมหที่ใช้อุณหภูมิต่ำ:

1. กดปุ่ม ▷00
2. เลือก  Spin/Drain (ปั่น/ถ่ายน้ำ)//Spin/Empty (ปั่น/ระบายน้ำ) 
3. กดปุ่ม ▷00

โปรแกรมหยุดทำงานโดยไม่ถ่ายน้ำทิ้ง

----  ปรากฏบนแผงแสดงผล และไฟแสดงสถานะของปุ่ม ▷00 จะพริบ

ใช้โปรแกรมเดิมต่อ โดย:

- กดปุ่ม ▷00 หรือ
- เลือกความเร็วในการปั่น หรือหมุนปุ่มเลือกโปรแกรมไปที่ 0 Spin/Drain (ปั่น/ถ่ายน้ำ)/Spin/Empty (ปั่น/ระบายน้ำ) 
แล้วกดปุ่ม ▷00

สิ้นสุดโปรแกรม

End (สิ้นสุด) จะปรากฏบนแผงแสดงผล และไฟแสดงสถานะของปุ่ม ▷00 จะดับลง

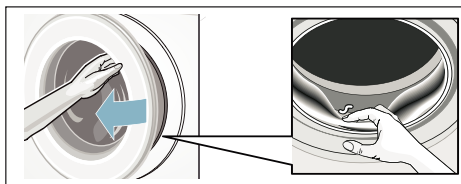
การนำผ้าออกจากเครื่อง/ การปิดเครื่อง

1. เปิดฝาเครื่องและนำผ้าออก
2. หมุนปุ่มเลือกโปรแกรมไปที่ตำแหน่ง Off (ปิด) เพื่อปิดสวิตช์เครื่อง
3. ปิดก๊อกน้ำ

หมายเหตุ: ไม่จำเป็นสำหรับรุ่นที่มีระบบ Aqua-Stop

หมายเหตุ

- อย่าทิ้งผ้าไว้ในถังซัก เนื่องจากผ้าอาจหดในการซักครั้งต่อไปหรืออาจสีตกใส่ผ้าชิ้นอื่น
- น้ำวัตถุแปลกปลอมออกจากถังซักและซิลยาง เนื่องจากอาจทำให้เกิดสนิม
- เช็ดซิลยางให้แห้ง



- เปิดฝาเครื่องและช่องเติมผลิตภัณฑ์ซักผ้าทิ้งไว้ เพื่อให้ น้ำที่ตกค้างอยู่ระเหยออก
- ควรรอให้โปรแกรมทำงานจนจบ เนื่องจากเครื่องอาจยังล็อกอยู่ จากนั้นจึงเปิดสวิตช์แล้วรอให้เครื่องปลดล็อก
- หากแผงแสดงผลดับลงเมื่อโปรแกรมสิ้นสุด แสดงว่าโหมดประหยัดพลังงานทำงานอยู่ กดปุ่มใดก็ได้เพื่อให้แผงแสดงผลทำงาน



เซ็นเซอร์

การตรวจจับน้ำหนักรัดโนมิต

ฟังก์ชันตรวจจับน้ำหนักอัตโนมัติจะปรับปริมาณการใช้น้ำให้เหมาะกับแต่ละโปรแกรมมากที่สุดตามประเภทและปริมาณผ้า

ระบบตรวจจับน้ำหนักไม่สมดุล

ระบบตรวจจับน้ำหนักไม่สมดุลอัตโนมัติตรวจพบว่าน้ำหนักภายในถังซักไม่สมดุล จึงทำการหมุนถังซักไปมาเพื่อกระจายผ้าให้ทั่ว

หากไม่สามารถกระจายผ้าให้ทั่วได้ ระบบจะลดความเร็วลงหรือไม่ทำการปั่น ทั้งนี้เพื่อความปลอดภัย

หมายเหตุ: กระจายผ้าชิ้นเล็กและชิ้นใหญ่ในถังซักให้สมดุลกัน → *หน้า 25*

VoltCheck

ขึ้นอยู่กับเครื่องแต่ละรุ่น

ระบบควบคุมแรงดันไฟฟ้าอัตโนมัติตรวจพบการลดการใช้แรงดันไฟฟ้าที่ไม่อนุญาต เครื่องหมายทวิภาคที่แผงแสดงผล Ready in (เวลาที่ผ้าจะซักเสร็จ) จะกะพริบ → *หน้า 9*

เมื่อแรงดันไฟฟ้ากลับมาคงที่ เครื่องหมายทวิภาคของแผงแสดงผล Ready in จะติดสว่าง (โหมดปกติ)

ระบบจะระบุการลดการใช้แรงดันไฟฟ้าที่ตรวจพบในรอบโปรแกรมถัดไปโดยจุดทั้งสามที่ติดสว่างขึ้นในแผงแสดงผล



หมายเหตุ: การลดการใช้แรงดันไฟฟ้าอาจส่งผลให้โปรแกรมใช้เวลานานขึ้น และ/หรือทำให้ผ้าที่ปั่น ไม่แห้งเท่าที่ควร เป็นต้น

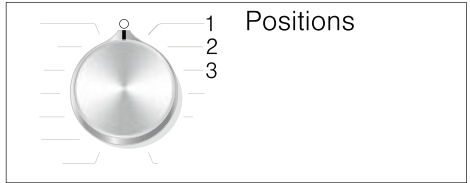


การตั้งสัญญาณ

คุณสามารถเปลี่ยนแปลงการตั้งค่าต่อไปนี้ได้:

- ระดับเสียงของปุ่มกดและสัญญาณแจ้งข้อมูล (เช่น เมื่อโปรแกรมทำงานเสร็จ) และ/หรือ
- ระดับเสียงปุ่มกด

โดยจะต้องเปิดโหมดการตั้งค่าเพื่อเปลี่ยนแปลงการตั้งค่าดังกล่าว



การเปิดโหมดการตั้งค่า

1. เลือกโปรแกรม **ใน Cottons (ผ้าฝ้าย)** ไปยังตำแหน่ง 1 เครื่องซักผ้าจะเปิดสวิตช์
2. กดปุ่ม **>|||** พร้อมกับหมุนปุ่มเลือกโปรแกรมตามเข็มนาฬิกาไปยังตำแหน่ง 2 แล้วปล่อย โหมดการตั้งค่าจะทำงาน และระดับเสียงสัญญาณแจ้งข้อมูลที่ตั้งไว้จะปรากฏบนแผงแสดงผล (เช่น เมื่อโปรแกรมทำงานเสร็จ)

การปรับระดับเสียง

ใช้ปุ่ม **Finish in-time (เวลาสิ้นสุด)** + หรือ - เพื่อเปลี่ยนแปลงค่าต่อไปนี้ที่ตำแหน่งของปุ่มเลือกโปรแกรม:

- 2: ระดับเสียงสัญญาณแจ้งข้อมูล และ/หรือ
- 3: ระดับเสียงปุ่มกด



0 = ปิด, 1 = เบา,
2 = ปานกลาง, 3 = ดัง,
4 = ดังมาก

การออกจากโหมดตั้งค่า

ในตอนนี้จะสามารถสิ้นสุดการทำงานและหมุนปุ่มเลือกโปรแกรมไปที่ตำแหน่ง **Off (ปิด)** ได้ โดยระบบจะบันทึกค่าที่ตั้งไว้



การทำความสะอาด และการดูแลรักษา

⚠ คำเตือน

อันตรายถึงชีวิต!

ระวังไฟดูดหากสัมผัสส่วนที่มีกระแสไฟฟ้าไหลผ่าน
ปิดเครื่องแล้วดึงปลั๊กไฟออก

⚠ คำเตือน

ระวังสารพิษ!

สารทำความสะอาดที่มีส่วนผสมของตัวทำละลาย
เช่น สารทำละลายสำหรับทำความสะอาด
อาจมีไอระเหยที่เป็นพิษ
ห้ามใช้สารทำความสะอาดที่มีส่วนผสม
ของตัวทำละลาย


ข้อควรระวัง!

ความเสียหายต่อตัวเครื่อง

สารทำความสะอาดที่มีส่วนผสมของตัวทำละลาย
เช่น สารทำละลายสำหรับทำความสะอาด
อาจทำให้พื้นผิวและชิ้นส่วนต่าง ๆ
ของเครื่องชำรุดเสียหาย
ห้ามใช้สารทำความสะอาดที่มีส่วนผสม
ของตัวทำละลาย

วิธีป้องกันไม่ให้ผลิตภัณฑ์ซักผ้าที่ตกค้างก่อตัว และวิธีป้องกันกลิ่นไม่พึงประสงค์:

หมายเหตุ

- ตรวจสอบให้แน่ใจว่าบริเวณที่ติดตั้งเครื่องซักผ้าสามารถระบายอากาศได้ดี
- เปิดฝาเครื่องและช่องจ่ายผลิตภัณฑ์ซักผ้าออกเล็กน้อยเมื่อไม่ได้ใช้เครื่องซักผ้า
- หมั่นทำความสะอาดเครื่องโดยใช้โปรแกรม  **Cottons (ผ้าฝ้าย) 60 °C** และผงซักฟอก

ตัวเครื่องซักผ้า/แผงควบคุม

- ใช้ผ้านุ่มชุบน้ำหมาดเช็ดตัวเครื่องและแผงควบคุม
- ขจัดผลิตภัณฑ์ซักผ้าที่ตกค้างออกทันที
- ห้ามทำความสะอาดโดยใช้เครื่องฉีดน้ำ

ถังซัก

ใช้สารทำความสะอาดที่ปราศจากคลอรีน
โดยห้ามใช้ฟอยขัด

หากเครื่องซักผ้ามีกลิ่นหรือต้องการทำความสะอาดถังซัก ให้เริ่มโปรแกรม  **Drum Clean (ล้างถัง) 90 °C** หรือ  **Cottons (ผ้าฝ้าย) 90 °C** โดยไม่ต้องใส่ผ้าเข้าเครื่องแล้วเติมผงซักฟอก

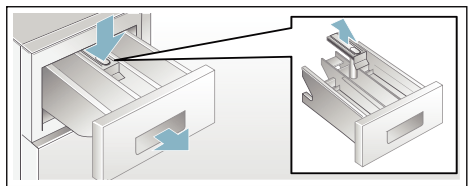
การล้างตะกรัน

หากดวงผลิตภัณฑ์ซักผ้าในปริมาณที่ถูกต้อง
ก็ไม่จำเป็นต้องล้างตะกรัน อย่างไรก็ตาม
หากจำเป็นต้องทำ โปรดปฏิบัติตามคำแนะนำ
ของผู้ผลิตสารล้างตะกรัน โดยสามารถสั่งซื้อสาร
ล้างตะกรันที่สามารถใช้ได้จากเว็บไซต์ของเรา
หรือฝ่ายบริการหลังการขาย

ช่องเติมผลิตภัณฑ์ซักผ้าและโครงหุ้ม

หากมีผลิตภัณฑ์ซักผ้าหรือน้ำยาปรับผ้านุ่มตกค้าง
อยู่ในเครื่องซักผ้า:

1. ดึงช่องเติมผลิตภัณฑ์ซักผ้าออก กดตัวล็อกคลง แล้วถอดช่องเติมออกมา
2. เมื่อต้องการถอดตัวล็อก:
ใช้นิ้วดันตัวล็อกขึ้นข้างบน



3. ทำความสะอาดช่องจ่ายผลิตภัณฑ์ซักผ้าและตัวล็อกด้วยน้ำเปล่าและแปรง แล้วเช็ดให้แห้ง พร้อมทั้งทำความสะอาดด้านในโครงหุ้มช่องด้วย
4. ใส่ตัวล็อกแล้วล็อคให้เข้าที่ (ดันก้านเข้ากับสลักยึด)
5. กดช่องเติมผลิตภัณฑ์ซักผ้ากลับเข้าที่

หมายเหตุ: เปิดช่องเติมผลิตภัณฑ์ซักผ้าทิ้งไว้ เพื่อให้ น้ำที่ตกค้างอยู่ระเหยออก

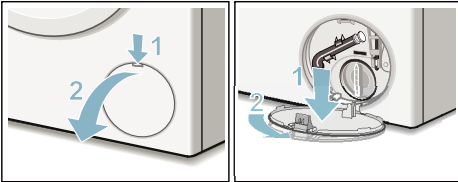
บึมน้ำซักผ้าอุดตัน

คำเตือน

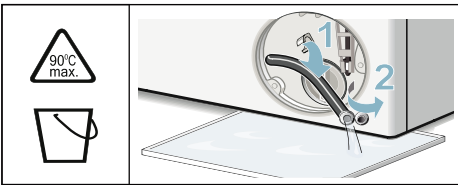
ระวังความร้อนลวก!

เมื่อซักผ้าโดยใช้อุณหภูมิสูง น้ำจะร้อนมาก หากไปสัมผัสน้ำร้อน อาจถูกลวกได้ ควรรอให้น้ำเย็นลงก่อน

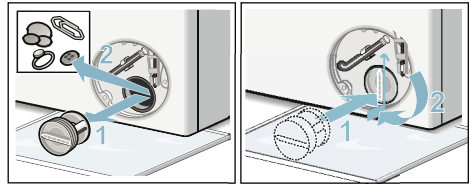
1. ปิดก๊อกน้ำเพื่อไม่ให้ น้ำไหลเข้ามาอีก และระบายน้ำออกทางบึมระบายน้ำ
2. ปิดสวิตช์เครื่อง ถอดปลั๊กออก
3. เปิดฝาช่องซ่อมบำรุง แล้วถอดฝาออก



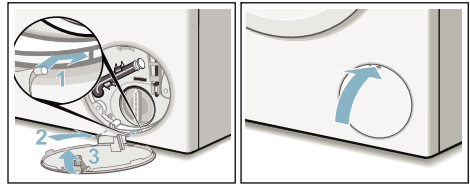
4. ถอดท่อระบายน้ำออกจากตัวยัด เปิดฝาปิดกันรั่วออก ปล่อน้ำซักผ้าให้ไหลลงไปในภาชนะที่เหมาะสม ปิดฝาปิดกันรั่วเข้าที่ และเก็บท่อระบายน้ำเข้าไปในตัวยัด



5. ค่อยๆ หมุนคลายเกลียวฝาปิดบึมด้วยความระมัดระวัง น้ำที่เหลือค้างอยู่อาจไหลออกมาได้ ทำความสะอาดบริเวณด้านในที่เกลียวฝาปิดบึม และตัวหุ้มบึมใบพัดในบึมน้ำซักฟอกจะต้องหมุนได้ ใส่ฝาปิดบึมกลับเข้าที่ แล้วหมุนปิดให้แน่น โดยที่จับจะต้องอยู่ในแนวตั้ง



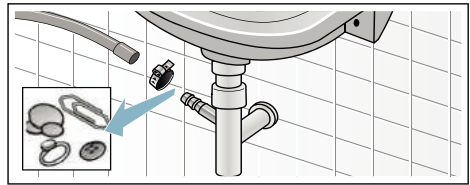
6. ใส่ฝาช่องซ่อมบำรุงกลับเข้าที่



หมายเหตุ: วิธีป้องกันไม่ให้ผลิตภัณฑ์ซักผ้าที่ยังไม่ได้ใช้ไหลลงในท่อน้ำทิ้งในการซักครั้งต่อไป: เติมน้ำ 1 ลิตรลงในช่อง II แล้วเรียกใช้โปรแกรม **Empty (ระบายน้ำ)**

ท่อระบายน้ำที่ท่อพักอุดตัน

1. ปิดสวิตช์เครื่อง ถอดปลั๊กออก
2. คลายแคลมป์รัดท่อ ค่อยๆ ถอดท่อระบายน้ำออกอย่างระมัดระวัง น้ำที่เหลือค้างอยู่ อาจไหลออกมาได้
3. ทำความสะอาดท่อระบายน้ำและข้อต่อท่อพัก

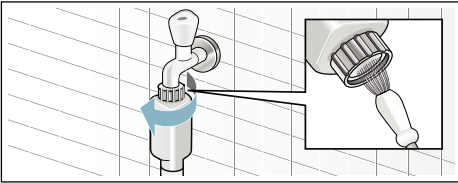


4. ติดท่อระบายน้ำกลับเข้าที่ แล้วยึดไว้ด้วยแคลมป์รัดท่อ

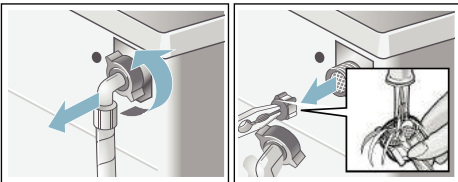
ตัวกรองในท่อจ่ายน้ำอุดตัน

ในขั้นแรก ให้ลดแรงดันน้ำในท่อจ่ายน้ำลง โดย:

1. ปิดก๊อกน้ำ
2. เลือกโปรแกรมใดก็ได้ ยกเว้น Rinse//Spin/Empty (ล้างน้ำ//ปั่นหมาด/ระบายน้ำ)
3. กดปุ่ม >||| แล้วรอให้โปรแกรมทำงานประมาณ 40 วินาที
4. หมุนปุ่มเลือกโปรแกรมไปที่ **Off (ปิด)** แล้วดึงปลั๊กออก
5. ทำความสะอาดตัวกรองที่ก๊อกน้ำ โดย: ถอดท่อออกจากก๊อกน้ำ ใช้แปรงขนาดเล็กทำความสะอาดตัวกรอง



6. สำหรับรุ่นมาตรฐานและ Aqua-Secure ให้ทำความสะอาดตัวกรองที่ด้านหลังเครื่อง โดย: ถอดท่อออกจากด้านหลังเครื่อง ใช้คีมถอดตัวกรองออก แล้วทำความสะอาด



7. ต่อท่อ แล้วตรวจหากการรั่ว

? ความผิดปกติและวิธีแก้ไข

การเปิดฝาเครื่องในกรณีฉุกเฉิน

เช่น ในกรณีที่ไฟดับ

โปรแกรมจะทำงานต่อเมื่อกระแสไฟฟ้างลับเป็นปกติ

อย่างไรก็ตาม หากจำเป็นต้องนำผ้าออกจากเครื่อง ก็สามารถเปิดฝาเครื่องชั่วคราวได้ โดยปฏิบัติตามดังนี้:

⚠ คำเตือน

ระวังความร้อนลวก!

ขณะซักผ้าด้วยอุณหภูมิสูง การสัมผัสผ้าซักผ้าและเสื้อผ้าที่ซักอาจทำให้ถูกความร้อนลวกได้ ทางที่ดีควรรอให้อุณหภูมิขั้วลดลงก่อน

⚠ คำเตือน

ระวังการบาดเจ็บ!

การยื่นมือเข้าไปในถังซักที่กำลังหมุนอาจทำให้ได้รับบาดเจ็บ

ห้ามยื่นมือเข้าไปในถังซักที่กำลังหมุน ควรรอจนกว่าถังซักจะหยุดหมุน

ข้อควรระวัง!

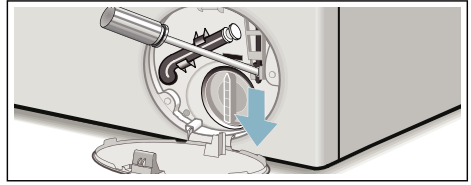
ความเสียหายจากน้ำ

น้ำที่รั่วออกมาไม่ว่าจากจุดใดอาจก่อให้เกิดความเสียหายได้

ห้ามเปิดฝาเครื่องหากสามารถมองเห็นระดับน้ำได้จากกระจกฝาเครื่อง

1. ปิดสวิทช์เครื่อง ถอดปลั๊กออก
2. ระบายน้ำซักผ้าออก

3. ใช้เครื่องมือดึงปุ่มเปิดฝาเครื่อง
ในกรณีฉุกเฉินลง แล้วปล่อย
จากนั้นจึงสามารถเปิดฝาเครื่องได้




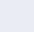
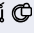

ข้อมูลบนแผงแสดงผล

สิ่งที่ปรากฏ	สาเหตุ/วิธีแก้ไข
🔊 สว่างขึ้น	<ul style="list-style-type: none"> อุณหภูมิสูงเกินไป รอจนกระทั่งอุณหภูมิลดลง ระดับน้ำสูงเกินไป ไม่สามารถนำผ้าเข้าเครื่องเพิ่มได้ ปิดฝาเครื่องทันที ถ้าจำเป็น กดปุ่ม ▷ เพื่อให้โปรแกรมทำงานต่อ
🔊 กะพริบ	<ul style="list-style-type: none"> ฝาเครื่องอาจหนีบผ้าอยู่ เปิดและปิดฝาเครื่องอีกครั้ง แล้วกดปุ่ม ▷ ถ้าจำเป็น ให้กดปิดฝาเครื่อง หรือนำผ้าที่ถูกหนีบออกแล้วปิดฝาเครื่อง ปิด/เปิดเครื่องใหม่อีกครั้งถ้าจำเป็น เลือกโปรแกรม ตั้งค่าตามที่ต้องการ แล้วเริ่มโปรแกรม
🔊 สว่างขึ้น	<ul style="list-style-type: none"> เปิดก๊อกน้ำเย็นจนสุด ท่อจ่ายน้ำคดงอ/อุดตัน ปรับตำแหน่งท่อให้ถูกต้อง แรงดันน้ำต่ำเกินไป ทำความสะอาดตัวกรอง → หน้า 23
🌀	ระบบล๊อคป้องกันเด็กทำงานอยู่ – ปิดระบบ
🧺 สว่างขึ้น	ระบบตรวจพบว่ามีฟองมากเกินไปและมีการเพิ่มรอบล้างน้ำ ลดปริมาณผลิตภัณฑ์ซักผ้าลงในครั้งต่อไปโดยใส่ผ้าในปริมาณเท่าเดิม → หน้า 18
: "Ready in (เวลาที่ผ้าจะซักเสร็จ)" กะพริบ	แรงดันไฟฟ้าหลักต่ำเกินไป
."Ready in (เวลาที่ผ้าจะซักเสร็จ)" กะพริบ	แรงดันไฟฟ้าตกระหว่างโปรแกรมการซัก โปรแกรมจะใช้เวลานานขึ้น → หน้า 20
E:18	<ul style="list-style-type: none"> บั้งระบายน้ำอุดตัน ทำความสะอาดบั้งระบายน้ำ → หน้า 22 ท่อระบายน้ำ/ท่อถ่ายน้ำทิ้งอุดตัน ทำความสะอาดท่อระบายน้ำที่ต่อพัก → หน้า 22
E:23	มีน้ำอยู่ในรางที่ฐานเครื่อง เครื่องซักผ้ามีรอยรั่ว ปิดก๊อกน้ำ ติดต่อบริการหลังการขาย
E:32	กะพริบสลับกับข้อความ End เมื่อสิ้นสุดโปรแกรม ไม่ใช่ความผิดปกติ – ระบบตรวจจับน้ำหนักไม่สมดุลหยุดการปั่น ลงกลางคันเนื่องจากผ้ากระจายไม่ทั่ว กระจายผ้าชิ้นเล็กและชิ้นใหญ่ในถังซักให้สมดุลกัน ปั่นผ้าอีกครั้ง ถ้าจำเป็น

สิ่งที่ปรากฏ	สาเหตุ/วิธีแก้ไข
E:93 (สำหรับรุ่นที่มีการต่อท่อน้ำร้อนและน้ำเย็น)	<p>แรงดันน้ำร้อนต่ำเกินไป:</p> <ul style="list-style-type: none"> ■ เปิดก๊อกน้ำร้อนให้สุด ■ ท่อจ่ายน้ำร้อนคดงอ/ถูกหนีบ ปรับตำแหน่งท่อให้ถูกต้อง ■ ทำความสะอาดตัวกรอง → <i>หน้า 23</i> ■ ต่อท่อจ่ายน้ำร้อนไม่ถูกต้อง เครื่องจะใช้น้ำเย็นเพียงอย่างเดียว สัญลักษณ์นี้จะปรากฏระหว่างการซักรอบแรกหลังจากติดตั้งเครื่อง โดยไม่มีการต่อท่อน้ำร้อนเท่านั้น → <i>หน้า 31</i>
สัญลักษณ์อื่นๆ	ปิดเครื่องซักผ้า รอประมาณห้าวินาที แล้วเปิดเครื่องอีกครั้ง ถ้ายังปรากฏอยู่ กรุณาติดต่อฝ่ายบริการหลังการขาย → <i>หน้า 27</i>

ความผิดปกติและวิธีแก้ไข

ความผิดปกติ	สาเหตุ/วิธีแก้ไข
มีน้ำรั่วออกมาจากเครื่อง	<ul style="list-style-type: none"> ■ ต่อท่อระบายน้ำให้ถูกต้อง หรือเปลี่ยนท่อระบายน้ำ ■ ชั้นข้อต่อเกลียวของท่อจ่ายน้ำให้แน่น
น้ำไม่ไหลเข้ามา ผลิตภัณฑ์ซักผ้าค้างอยู่ที่ช่องเติม	<ul style="list-style-type: none"> ■ กดปุ่ม ▷ แล้วหรือยัง ■ เปิดก๊อกน้ำแล้วหรือยัง ■ ตัวกรองอาจอุดตัน ทำความสะอาดตัวกรอง → <i>หน้า 23</i> ■ ท่อจ่ายน้ำคดงอหรืออุดตันหรือไม่
เปิดฝาเครื่องไม่ได้	<ul style="list-style-type: none"> ■ ฟังก์ชันความปลอดภัยทำงานอยู่ ต้องการหยุดโปรแกรมหรือไม่ → <i>หน้า 19</i> ■ ระบบลอคป้องกันเด็ก ☹ ทำงานอยู่หรือไม่ ปิดระบบ → <i>หน้า 18</i> ■ เลือก - - - (หยุดการล้างน้ำ = ไม่มีการปั่นครั้งสุดท้าย) ไว้หรือไม่ → <i>หน้า 19</i> ■ เปิดฝาเครื่องได้โดยใช้ปุ่มเปิดฝาเครื่องในกรณีฉุกเฉินเท่านั้นใช่หรือไม่ → <i>หน้า 23</i>
โปรแกรมไม่เริ่มทำงาน	<ul style="list-style-type: none"> ■ กดปุ่ม ▷ แล้วหรือยัง ■ เลือก Finished in-time (เวลาสิ้นสุดโปรแกรม) ไว้หรือไม่ ■ ปิดฝาเครื่องแล้วหรือยัง ■ ระบบลอคป้องกันเด็ก ☹ ทำงานอยู่หรือไม่ ปิดระบบ → <i>หน้า 18</i>
ถังซักสั่นกระตุกครู่หนึ่งหลังจากโปรแกรมเริ่มทำงาน	ไม่ใช่ความผิดปกติ – การทดสอบมอเตอร์ภายในอาจทำให้ถังซักสั่นกระตุกครู่หนึ่งเมื่อโปรแกรมการซักเริ่มทำงาน
ไม่มีการระบายน้ำ	<ul style="list-style-type: none"> ■ เลือก - - - (หยุดการล้างน้ำ = ไม่มีการปั่นครั้งสุดท้าย) ไว้หรือไม่ → <i>หน้า 19</i> ■ ทำความสะอาดปั๊มระบายน้ำ → <i>หน้า 22</i> ■ ทำความสะอาดท่อน้ำทิ้งและ/หรือท่อระบายน้ำ
มองไม่เห็นน้ำในถังซัก	ไม่ใช่ความผิดปกติ – น้ำจะอยู่ต่ำกว่าระดับที่มองเห็นได้
ผลการปั่นไม่ดีพอ ผ้ายังคงเปียก/ ขึ้นมากเกินไป	<ul style="list-style-type: none"> ■ ไม่ใช่ความผิดปกติ – ระบบตรวจจับน้ำหนักไม่สมดุลหยุดรอบการปั่นลงกลางคืนเนื่องจากผ้ากระจายไม่ทั่ว ■ กระจายผ้าชิ้นเล็กและชิ้นใหญ่ในถังซักให้สมดุลกัน ■ เลือกฟังก์ชันป้องกันผ้ายับ (ขึ้นอยู่กับเครื่องแต่ละรุ่น) ไว้หรือไม่ ■ เลือกความเร็วต่ำเกินไปหรือไม่

ความผิดปกติ	สาเหตุ/วิธีแก้ไข
เครื่องทำการปั่นใหม่หลายครั้ง	ไม่ใช่ความผิดปกติ – ระบบตรวจจับน้ำหนักไม่สมดุลกำลังปรับน้ำหนักภายในถังให้สมดุล
โปรแกรมใช้เวลาทำงานนานกว่าปกติ	<ul style="list-style-type: none"> ไม่ใช่ความผิดปกติ – ระบบตรวจจับน้ำหนักไม่สมดุลกำลังปรับน้ำหนักภายในถังให้สมดุล โดยการกระจายผ้าหลาย ๆ ครั้ง ไม่ใช่ความผิดปกติ – ระบบตรวจจับฟองกำลังทำงานและมีการเปิดใช้งานรอบการล้างน้ำ
ระยะเวลาของโปรแกรมมีการเปลี่ยนแปลงในระหว่างรอบการซัก	ไม่ใช่ความผิดปกติ – ระบบจะปรับรอบโปรแกรมให้เหมาะกับขั้นตอนการซักแต่ละขั้นตอนที่สุด ซึ่งอาจทำให้ระยะเวลาของโปรแกรมที่ปรากฏบนแผงแสดงผลเปลี่ยนแปลง
มีน้ำอยู่ในช่องเติมผลิตภัณฑ์ถนอมผ้า ☹️	<ul style="list-style-type: none"> ไม่ใช่ความผิดปกติ – ไม่ส่งผลกระทบต่อประสิทธิภาพของผลิตภัณฑ์ถนอมผ้า ทำความสะอาดตัวล็อค ถ้าจำเป็น
มีกลิ่นไม่พึงประสงค์ในเครื่องซักผ้า	<p>เริ่มโปรแกรม Drum Clean (ล้างถัง) 90 °C หรือ Cottons (ผ้าฝ้าย) 90 °C โดยไม่ต้องใส่ผ้าเข้าเครื่อง (ขึ้นอยู่กับเครื่องแต่ละรุ่น)</p> <p>เติมผงซักฟอกชนิดมาตรฐานหรือผลิตภัณฑ์ซักผ้าขาว</p> <p>หมายเหตุ: ควรใช้ผลิตภัณฑ์ซักผ้าในปริมาณที่น้อยกว่าที่ผู้ผลิตรอบไว้ครึ่งหนึ่งเพื่อไม่ให้ เกิดฟอง ห้ามใช้ผลิตภัณฑ์ซักผ้าสำหรับผ้าขนสัตว์ หรือผ้าเนื้อละเอียด</p>
สัญลักษณ์  ปรากฏบนแผงแสดงผลและอาจมีฟองรั่วออกมาจากช่องเติมผลิตภัณฑ์ซักผ้า	ใช้ผลิตภัณฑ์ซักผ้ามากเกินไปหรือไม่ผสมน้ำยารับปรับผ้าหนึ่งช้อนโต๊ะกับน้ำ 1/2 ลิตร แล้วเทลงในช่อง II (ไม่เหมาะสำหรับชุดออกกลางแจ้ง ชุดกีฬา หรือผ้าขนวม) ลดปริมาณผลิตภัณฑ์ซักผ้าลงในการซักครั้งต่อไป
มีเสียงดัง ตัวเครื่องสั่นและ "เลื่อนออกจากตำแหน่ง" ขณะที่ทำ การปั่น	<ul style="list-style-type: none"> วางเครื่องได้ระดับหรือไม่ วางเครื่องให้ไต่ระดับ → <i>หน้า 33</i> ยึดขาเครื่องไว้แน่นแล้วหรือยัง ยึดขาเครื่องให้แน่น → <i>หน้า 33</i> ถอดสลักล็อคเพื่อการขนย้ายออกแล้วหรือยัง ถอดออก → <i>หน้า 29</i>
แผงแสดงผล/ไฟแสดงสถานะ ไม่ติดสว่างขณะที่เครื่องกำลังทำงาน	<ul style="list-style-type: none"> ระบบไฟฟ้าขัดข้องหรือไม่ ฟิวส์ขาดหรือมีการตัดเบรกเกอร์หรือไม่ เปิดเบรกเกอร์/เปลี่ยนฟิวส์ หากยังเกิดความผิดปกติอยู่ กรุณาติดต่อฝ่ายบริการหลังการขาย
มีผลิตภัณฑ์ซักผ้าตกค้างบนผ้า	<ul style="list-style-type: none"> ผลิตภัณฑ์ซักผ้าไร้อาโรสเฟตบางชนิดมีสารที่ไม่ละลายน้ำเป็นส่วนประกอบ เลือก  Rinse (ล้างน้ำ) หรือปิดเศษผงออกหลังการซัก
สัญลักษณ์  ปรากฏบนแผงแสดงผลเมื่อหยุดการทำงานชั่วคราว	<ul style="list-style-type: none"> ระดับน้ำสูงเกินไป ไม่สามารถนำผ้าเข้าเครื่องเพิ่มได้ ปิดฝาเครื่องทันทีถ้าจำเป็น กดปุ่ม > เพื่อให้โปรแกรมทำงานต่อ
สัญลักษณ์  ไม่ปรากฏบนแผงแสดงผลเมื่อหยุดการทำงานชั่วคราว	ปลดล็อคฝาเครื่องแล้ว สามารถนำผ้าเข้าเครื่องเพิ่มได้
หากไม่สามารถแก้ไขความผิดปกติได้ด้วยตัวเอง (หลังจากเปิด/ปิดสวิทช์เครื่องแล้ว) หรือจำเป็นต้องทำการซ่อม ให้ปฏิบัติตามนี้:	<ul style="list-style-type: none"> ปิดเครื่องแล้วดึงปลั๊กไฟออก ปิดก๊อกน้ำ แล้วติดต่อฝ่ายบริการหลังการขาย



ฝ่ายบริการหลังการขาย

หากไม่สามารถแก้ไขความผิดปกติได้ด้วยตนเอง กรุณาติดต่อฝ่ายบริการหลังการขาย → หน้าปก

เรายินดีช่วยคุณค้นหาวิธีแก้ปัญหาที่เหมาะสม เพื่อหลีกเลี่ยงการส่งวิศวกรไปโดยไม่จำเป็น

โปรดแจ้งหมายเลขผลิตภัณฑ์ (E no.)

และหมายเลขการผลิต (FD)

ของเครื่องให้ฝ่ายบริการหลังการขายทราบ

E-Nr. _____ FD _____

E no. หมายเลขผลิตภัณฑ์

FD หมายเลขการผลิต

ดูข้อมูลดังกล่าวได้ที่ (*ขึ้นอยู่กับรุ่น):

ด้านในฝาเครื่อง*/ในฝาช่องซ่อมบำรุง
เมื่อเปิดออก* และด้านหลังเครื่อง

ความเชี่ยวชาญที่คุณวางใจได้

โปรดติดต่อขอความช่วยเหลือจากเรา
เพื่อให้มั่นใจได้ว่างานซ่อมทั้งหมดจะดำเนินการ
โดยช่างเทคนิคที่ผ่านการฝึกอบรมมาเป็นอย่างดี
โดยใช้ชิ้นส่วนอะไหล่ของแท้



ข้อมูลทางเทคนิค

ขนาด:

60 x 55 x 85 ซม.

(กว้าง x ลึก x สูง)

น้ำหนัก:

66 - 73 กก.*

การต่อเข้ากับระบบไฟฟ้า:

พิกัดแรงดันไฟฟ้า: 220 - 240 โวลต์ / 50 เฮิร์ตซ์

พิกัดกระแสไฟฟ้า: 10 แอมป์ / 13 แอมป์*

พิกัดกำลังไฟฟ้า: 1900 - 2300 วัตต์

แรงดันน้ำ:

100 - 1000 กิโลปาสกาล (1 - 10 บาร์)

อัตราการใช้พลังงานเมื่อปิดเครื่อง:

0.12 วัตต์

อัตราการใช้พลังงานเมื่อเปิดเครื่อง:

0.43 วัตต์

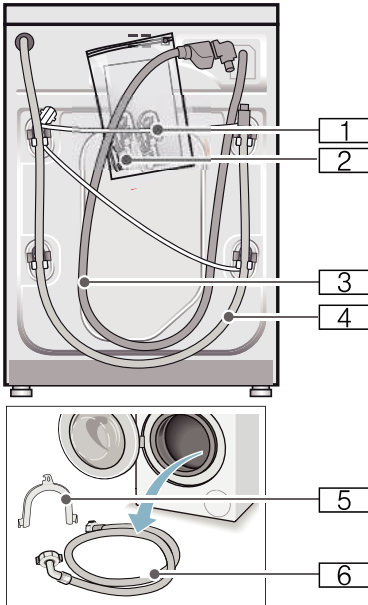
*ขึ้นอยู่กับเครื่องแต่ละรุ่น



การจัดตำแหน่งและการเชื่อมต่อ

สิ่งที่มาพร้อมกับเครื่อง

หมายเหตุ: ตรวจสอบเช็คเครื่องว่าชำรุดเสียหายจากการขนส่ง หรือไม่ห้ามใช้เครื่องที่ชำรุด หากมีข้อร้องเรียน กรุณาติดต่อตัวแทนจำหน่ายที่ขายเครื่องให้กับคุณ หรือติดต่อฝ่ายบริการหลังการขาย → *หน้า 27*



- 1 สายไฟ
- 2 ถู ซึ่งประกอบด้วย:
 - คำแนะนำในการติดตั้งและคู่มือการใช้งาน
 - เอกสารแสดงสถานที่ตั้งของฝ่ายบริการหลังการขาย*
 - ใบรับประกัน*
 - ฝาสำหรับปิดช่องหลังจากถอดสลักล็อค เพื่อการขนย้าย
- 3 ท่อจ่ายน้ำสำหรับรุ่น AquaStop
- 4 ท่อระบายน้ำ
- 5 รางสำหรับยึดท่อระบายน้ำ*

- 6 ท่อจ่ายน้ำเย็นสำหรับรุ่นมาตรฐาน/Aqua-Secure สำหรับรุ่นที่มีการต่อท่อน้ำร้อนเสริมจากท่อจ่ายน้ำร้อน
- * ขึ้นอยู่กับเครื่องแต่ละรุ่น

นอกจากนี้ จะต้องใช้แคลมป์รัดท่อ (เส้นผ่านศูนย์กลาง 24 - 40 มม. หาซื้อได้จากตัวแทนจำหน่าย) เพื่อต่อท่อระบายน้ำเข้ากับท่อพัก

เครื่องมือที่จำเป็น

- อุปกรณ์ปรับระดับสำหรับการปรับแนวระนาบ
- ประแจ:
 - WAF13 ใช้คลายสลักล็อคเพื่อการขนย้าย และ
 - WAF 17 ใช้ปรับระดับขาเครื่อง

คำแนะนำด้านความปลอดภัย

คำเตือน

ระวังการบาดเจ็บ!

- เครื่องซักผ้ามีน้ำหนักมาก โปรดยก/เคลื่อนย้ายอย่างระมัดระวัง
- การยกเครื่องซักผ้าด้วยการจับส่วนที่ยื่นออกมา (เช่น ฝาเครื่องซักผ้า) อาจทำให้ชิ้นส่วนดังกล่าวหลุดออกมา และทำให้ได้รับบาดเจ็บ ห้ามยกเครื่องซักผ้าโดยจับส่วนที่ยื่นออกมา
- หากไม่เดินท่อและสายไฟให้เรียบร้อย อาจทำให้สะดุดล้มและได้รับบาดเจ็บ เดินท่อและสายไฟให้เรียบร้อยเพื่อป้องกันการสะดุดล้ม

ข้อควรระวัง!

ความเสียหายต่อตัวเครื่อง

ท่อที่มีน้ำแข็งจับอาจปริ/แตกได้ ห้ามติดตั้งเครื่องซักผ้าไว้กลางแจ้ง หรือในสถานที่ที่เย็นจัดจนอาจทำให้น้ำแข็งตัว

ข้อควรระวัง!

ความเสียหายจากน้ำ

จุดต่อท่อจ่ายน้ำและท่อระบายน้ำมีแรงดันน้ำสูง เพื่อป้องกันน้ำรั่วหรือความเสียหายจากน้ำ กรุณาปฏิบัติตามคำแนะนำในส่วนนี้

หมายเหตุ

- นอกจากข้อมูลด้านความปลอดภัยที่อยู่ในคู่มือฉบับนี้ การไฟฟ้าและการประปาส่วนภูมิภาคอาจมีข้อกำหนดพิเศษอื่นๆ
- หากไม่แน่ใจ ควรขอความช่วยเหลือจากผู้เชี่ยวชาญเป็นผู้ดำเนินการติดตั้งอุปกรณ์

บริเวณที่จะทำการติดตั้ง

หมายเหตุ: เครื่องซักผ้าต้องตั้งอย่างมั่นคงและไม่เลื่อนไปมา

- บริเวณที่ทำการติดตั้งจะต้องแข็งแรงและเรียบ
- ไม่ควรติดตั้งบนพื้นนุ่มหรือวัสดุบุพื้นที่นุ่ม

การติดตั้งบนฐานหรือพื้นไม้ตง

ข้อควรระวัง!

ความเสียหายต่อตัวเครื่อง

เครื่องซักผ้าอาจ "ขยับเลื่อน" และเอียงล้ม/คว่ำล้มลงจากฐานที่ตั้งขณะที่เครื่องทำการปั่น ต้องยึดขาตั้งเครื่องให้อยู่กับที่ด้วยตัวยึด หมายเลขสั่งซื้อ WMZ 2200, WX 9756, Z 7080X0

หมายเหตุ: สำหรับการติดตั้งเครื่องซักผ้าบนพื้นไม้ตง ให้:

- ติดตั้งเข้ามุม ถ้าเป็นไปได้
- ติดตั้งบนแผ่นไม้ที่กินน้ำ (หนาอย่างน้อย 30 มม.) ที่ขันติดไว้กับพื้นอย่างแน่นหนา

การติดตั้งบนฐานรองเครื่องแบบมีลิ้นชัก

หมายเลขสั่งซื้อฐานรอง: WMZ 20490, WZ 20490, WZ 20510, WZ 20520

การติดตั้งในห้องครัว

 คำเตือน

อันตรายถึงชีวิต!

ระวังไฟดูดหากสัมผัสส่วนที่มีกระแสไฟฟ้าไหลผ่าน
ห้ามถอดแผ่นปิดเครื่องออก

หมายเหตุ

- ควรเว้นที่ว่างกว้างประมาณ 60 ซม.
- ติดตั้งเครื่องซักผ้าที่ใต้เคาน์เตอร์แบบเต็มแผ่นที่ยึดไว้กับตู้เก็บของที่อยู่อัดกันอย่างแน่นหนาดีแล้วเท่านั้น

การถอดสลักล็อกเพื่อการขนย้าย

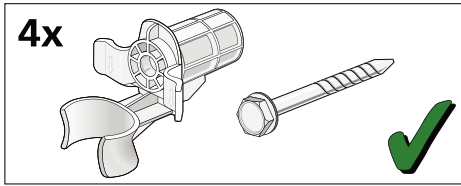
ข้อควรระวัง!

ความเสียหายต่อตัวเครื่อง

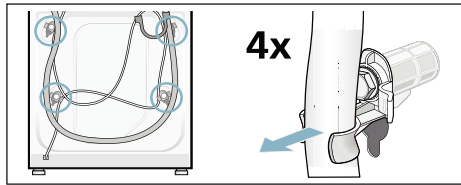
- ใช้สลักล็อกเพื่อการขนย้ายยึดเครื่องซักผ้าเอาไว้เมื่อจะทำการขนย้าย หากไม่ถอดสลักล็อกเพื่อการขนย้ายออก ถึงซักผ้าอาจได้รับความเสียหาย เมื่อเครื่องซักผ้าทำงาน เป็นต้น ก่อนใช้งานเครื่องเป็นครั้งแรก ควรตรวจสอบให้แน่ใจว่าได้ถอดสลักล็อกเพื่อการขนย้ายทั้งสี่ตัวออกหมดแล้ว เก็บสลักล็อกไว้ในที่ที่ปลอดภัย
- หากมีการเคลื่อนย้ายเครื่องในภายหลัง จะต้องใส่สลักล็อกก่อนทำการขนย้ายเพื่อป้องกันไม่ให้เกิดความเสียหายในระหว่างการขนย้าย

หมายเหตุ: เก็บสกรูและปลอกหุ้มไว้ในที่ที่ปลอดภัย

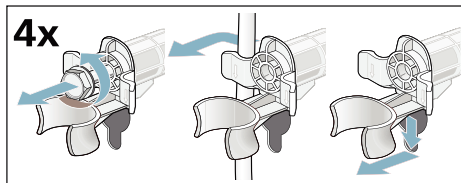
th การจัดตำแหน่งและการเชื่อมต่อ



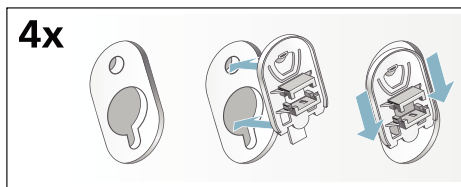
1. ดึงท่อต่างๆ ออกจากตัวยึด



2. คลายและถอดสกรูยึดสลักลิ้อค
เพื่อการขนย้ายทั้งสวิตช์ออก
ถอดปลอกหุ้มออก เมื่อต้องการดำเนินการ
ดังกล่าว ให้ถอดสายไฟออกจากตัวยึด

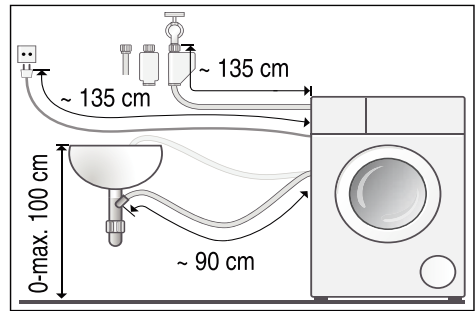


3. ติดฝาปิดช่อง ยึดให้แน่นโดยกดที่ตะขอลิ้อค

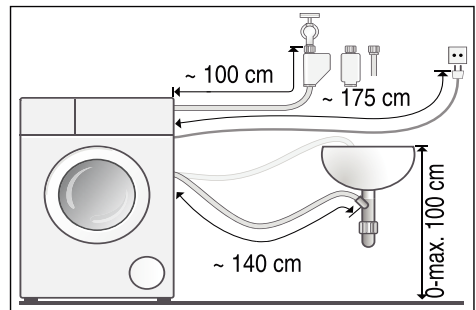


ความยาวของท่อและสายไฟ

■ การต่อด้านซ้าย



■ การต่อด้านขวา



เคล็ดลับ: สามารถซื้อสิ่งต่อไปนี้
ได้จากตัวแทนจำหน่าย/ฝ่ายบริการหลังการขาย:

- ส่วนต่อสำหรับ Aqua-Stop
หรือท่อจ่ายน้ำเย็น (ประมาณ 2.50 ม.)
หมายเลขสั่งซื้อ WMZ2380, WZ10130,
CZ11350, Z7070X0
- ท่อจ่ายน้ำแบบยาว (ประมาณ 2.20 ม.)
สำหรับรุ่นมาตรฐาน

ท่อรับน้ำเข้า

⚠ คำเตือน

อันตรายถึงชีวิต!

ระวังไฟดูดหากสัมผัสส่วนที่มีกระแสไฟฟ้าไหลผ่าน
ห้ามจุ่มวาស់นิรภัย Aqua-Stop ในน้ำ
(เนื่องจากมีวาស់ไฟฟ้าเป็นส่วนประกอบ)

ในการเชื่อมต่อเครื่อง โปรดคำนึงถึงสิ่งต่อไปนี้:

หมายเหตุ

- หากมีการต่อท่อน้ำเย็น ให้ใช้งานเครื่องซักผ้าโดยใช้น้ำเย็นเท่านั้น
- หากมีการต่อท่อน้ำร้อน ให้ใช้งานเครื่องซักผ้า โดยใช้น้ำร้อน ผสมน้ำเย็นที่อุณหภูมิไม่เกิน 60 °C
- ห้ามต่อเข้ากับก๊อกผสมน้ำร้อน-น้ำเย็นของเครื่องทำน้ำร้อนแบบไม่ใช้แรงดัน
- ห้ามใช้ท่อจ่ายน้ำที่ผ่านการใช้งานมาแล้ว ใช้เฉพาะท่อจ่ายน้ำที่ใหม่มาด้วย หรือซื้อจากตัวแทนจำหน่ายที่ได้รับอนุญาตเท่านั้น
- อย่าวง บีบทับ ดัดแปลง หรือตัดสายท่อจ่ายน้ำออก (มิฉะนั้นจะไม่รับประกันความแข็งแรงของสาย)
- ใช้มือขันข้อต่อเกลียวให้แน่น หากใช้เครื่องมือ (คีม) ขันข้อต่อเกลียวแน่นเกินไป อาจทำให้เกลียวชำรุดได้

แรงดันน้ำที่เหมาะสมในระบบท่อจ่ายน้ำ

ต่ำสุด 100 kPa (1 บาร์)

สูงสุด 1000 kPa (10 บาร์)

เมื่อเปิดก๊อกน้ำ น้ำจะไหลที่อัตราอย่างน้อย 8 ลิตร/นาที

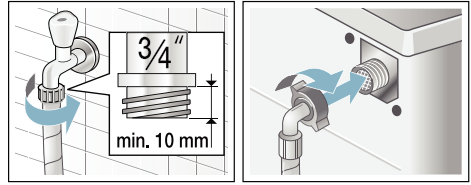
หากแรงดันน้ำสูงกว่าค่าดังกล่าว ต้องติดตั้งวาล์วลดแรงดัน

การต่อท่อน้ำเย็น

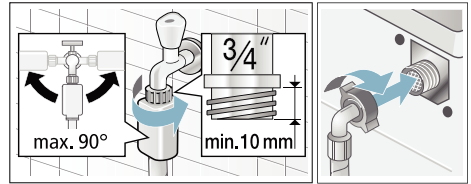
หมายเหตุ: หากมีการต่อท่อน้ำเย็น ให้ใช้งานเครื่องซักผ้าโดยใช้น้ำเย็นเท่านั้น

ต่อท่อจ่ายน้ำเข้ากับก๊อกน้ำ (26.4 มม. = 3/4 นิ้ว) และต่อเข้ากับตัวเครื่อง (ไม่จำเป็นสำหรับรุ่น Aqua-Stop เนื่องจากมีการต่อไว้แล้ว):

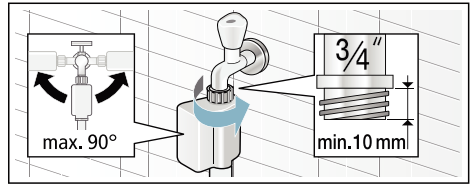
- รุ่น: **มาตรฐาน**



- รุ่น: **Aqua-Secure**



- รุ่น: **Aqua-Stop**



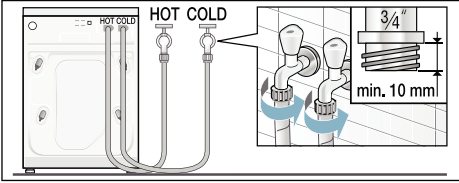
หมายเหตุ: ค่อยๆ เปิดก๊อกน้ำ และตรวจสอบจุดต่อว่ามีน้ำรั่วหรือไม่ ข้อต่อเกลียวจะได้รับแรงดันจากท่อน้ำหลัก

การต่อท่อน้ำร้อนและน้ำเย็น

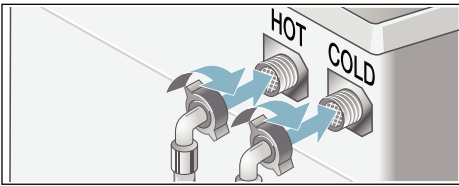
หมายเหตุ

- หากมีการต่อท่อน้ำร้อน ให้ใช้งานเครื่องซักผ้าโดยใช้น้ำร้อนผสมน้ำเย็นที่อุณหภูมิไม่เกิน 60 °C
- ต่อท่อจ่ายน้ำร้อน (สีแดง) กับก๊อกน้ำร้อน และวาล์วสีแดงบนตัวเครื่อง
- ต่อท่อจ่ายน้ำเย็น (สีขาว) กับก๊อกน้ำเย็น และวาล์วสีขาวบนตัวเครื่อง

การต่อท่อน้ำ (3/4" = 26.4 มม.)



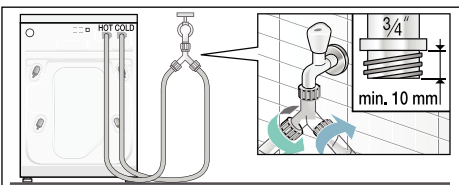
การต่อกับเครื่อง



การต่อเครื่องรุ่นที่ใช้น้ำร้อนอย่างเดียวเข้ากับท่อน้ำเย็น

หากไม่มีท่อน้ำร้อน จะต้องใช้ชิ้นส่วนรูปตัว Y ซึ่งสามารถสั่งซื้อได้จากฝ่ายบริการหลังการขาย หมายเลขชิ้นส่วน: 050871

- ต่อท่อจ่ายน้ำทั้งสองชุดเข้ากับก๊อกน้ำเย็น โดยใช้ชิ้นส่วนรูปตัว Y และ
- ต่อท่อจ่ายน้ำทั้งสองชุดเข้ากับเครื่อง



หมายเหตุ: ค่อยๆ เปิดก๊อกน้ำ จากนั้นตรวจสอบว่าไม่มีการรั่วที่ข้อต่อต่างๆ ข้อต่อเกลียวจะได้รับแรงดันจากท่อน้ำหลัก

ท่อปล่อยน้ำออก

ข้อควรระวัง!

ความเสียหายจากน้ำ

หากท่อระบายน้ำเลื่อนหลุดจากอ่างล้างหรือจุดต่อขณะระบายน้ำเนื่องจากน้ำมีแรงดันสูง น้ำที่ไหลออกมาอาจทำให้เกิดความเสียหายได้ ยึดท่อระบายน้ำให้แน่นเพื่อไม่ให้เลื่อนหลุด

หมายเหตุ: ห้ามตัดท่อระบายน้ำหรือทำให้เกิดแรงกระทำตามแนวยาว

สามารถวางท่อระบายน้ำได้ดังนี้:

■ ทางระบายน้ำในอ่างล้าง



คำเตือน

ระวังความร้อนลวก!

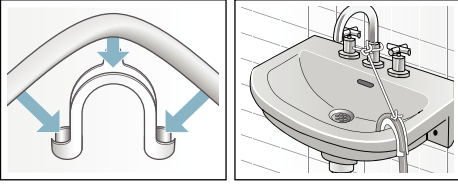
เมื่อซักผ้าด้วยอุณหภูมิสูง อาจเกิดอันตรายจากการถูกน้ำร้อนลวกได้หากสัมผัสน้ำซักผ้าที่มีความร้อน เช่น เมื่อมีการถ่ายน้ำซักผ้าที่มีความร้อนไปยังอ่างล้าง ระวังอย่าสัมผัสน้ำซักผ้าที่มีความร้อน

ข้อควรระวัง!

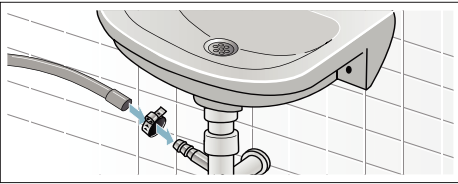
ความเสียหายต่อตัวเครื่อง/ผ้า

หากปลายท่อระบายน้ำจุ่มลงในน้ำที่ระบายออกมา น้ำอาจถูกดูดกลับเข้าไปในเครื่องและอาจทำให้เครื่อง/ผ้าชำรุดเสียหายได้ ตรวจสอบให้แน่ใจว่า:

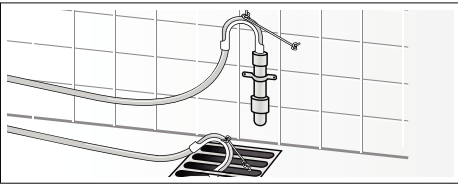
- จุกปลั๊กไม่ปิดการถ่ายน้ำทั้งออกจากอ่างล้าง
- ปลายท่อระบายน้ำไม่จุ่มลงในน้ำที่ระบายออกมา
- น้ำสามารถระบายออกได้เร็วพอ



- **การระบายน้ำผ่านท่อพัก**
ใช้แคลมป์รัดท่อขนาดเส้นผ่านศูนย์กลาง 24 - 40 มม. ยึดจุดต่อไว้ให้แน่น (หาซื้อได้จากตัวแทนจำหน่าย)



- **การระบายน้ำผ่านทางท่อพลาสติกที่มีปลอกยางหรือผ่านทางตะแกรงระบายน้ำ**



การปรับให้ได้ระดับ

ใช้อุปกรณ์ปรับระดับเพื่อปรับเครื่องให้ได้ระนาบที่สุด

เสียงดัง การสั่น และ “การเลื่อน” อาจเป็นผลมาจากการปรับระดับไม่ถูกต้อง

1. ใช้ประแจคลายน็อตล้อคออกโดยขันตามเข็มนาฬิกา
2. ตรวจสอบว่าวางเครื่องซักผ้าได้ระดับดีแล้วหรือไม่โดยใช้อุปกรณ์ปรับระดับ และปรับให้ได้ระดับถ้าจำเป็น ปรับระดับความสูงด้วยการหมุนขาเครื่อง ซาเครื่องทั้งสองซี่ขา ต้องตั้งอยู่บนพื้นอย่างมั่นคง
3. ขันน็อตล้อคขึ้นจนชิดกับตัวเครื่อง โดยให้ยึดขาเครื่องเอาไว้ และอย่าปรับระดับความสูงอีก ต้องขันน็อตล้อคที่ขาเครื่องทั้งสองซี่ด้านให้แน่นจนชิดกับตัวเครื่อง



การต่อระบบไฟฟ้า

คำเตือน

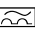
อันตรายถึงชีวิต!

ระวังไฟดูดหากสัมผัสส่วนที่มีกระแสไฟฟ้าไหลผ่าน

- ห้ามสัมผัสหรือจับปลั๊กไฟขณะมือเปียก เป็นอันตราย
- ห้ามถอดปลั๊กโดยดึงที่สายไฟ เนื่องจากอาจทำให้สายไฟขาด
- ห้ามดึงปลั๊กออกขณะที่เครื่องซักผ้ากำลังทำงาน

อ่านข้อมูลต่อไปนี้อย่างละเอียดและตรวจสอบให้แน่ใจว่า:

หมายเหตุ


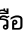
- แร่งดันไฟจ่ายและแรงดันไฟฟ้าที่ระบุไว้ที่เครื่องซักผ้า (แผ่นป้ายระบุค่าพิกัด) ตรงกัน ข้อมูลเกี่ยวกับกำลังไฟฟ้าและฟิวส์ที่จำเป็น มีอยู่บนแผ่นป้ายระบุค่าพิกัด
- ต่อเครื่องซักผ้าเข้ากับเต้าเสียบไฟฟ้ากระแสสลับที่มีการต่อสายดินอย่างถูกต้อง
- ปลั๊กไฟมีขนาดพอดีกับเต้าเสียบ
- สายไฟมีขนาดหน้าตัดใหญ่เพียงพอ
- มีการติดตั้งระบบสายดินอย่างถูกต้อง
- ควรให้ช่างไฟฟ้าผู้เชี่ยวชาญเป็นผู้ดำเนินการเปลี่ยนสายไฟ (ในกรณีที่จำเป็นต้องเปลี่ยน) สายไฟที่ใช้เปลี่ยนสามารถหาซื้อได้จากฝ่ายบริการหลังการขาย
- ไม่มีการใช้ปลั๊กราง/สายต่อ
- ในกรณีที่ใช้เบรกเกอร์ป้องกันกระแสไฟฟ้ารั่ว ควรใช้ชนิดที่มีสัญลักษณ์  เท่านั้น ซึ่งเป็นสัญลักษณ์ที่แสดงว่าเป็นเบรกเกอร์ที่มีคุณสมบัติตรงตามข้อกำหนดที่ใช้อยู่ในปัจจุบัน
- ปลั๊กไฟอยู่ในบริเวณที่เข้าถึงได้ตลอดเวลา
- สายไฟจะต้องไม่ถูกบีบทับ ถูกตัดแปลง ถูกตัด หรือสัมผัสกับแหล่งกระจายความร้อน

ก่อนทำการซักครั้งแรก

เครื่องซักผ้ารุ่นนี้ผ่านการทดสอบมาจากโรงงานแล้ว หากต้องการระบายน้ำที่หลงเหลืออยู่จากขั้นตอนการทดสอบ ให้ทำการซักรอบแรกโดย **ไม่ต้อง** ใส่ผ้าเข้าเครื่อง

หมายเหตุ

- **ต้อง ติดตั้งและต่อเครื่องซักผ้าให้ถูกต้อง** (ดูรายละเอียดใน → หน้า 28)
- ห้ามใช้เครื่องที่ชำรุด กรุณาติดต่อฝ่ายบริการหลังการขาย

1. ตรวจสอบเช็คเครื่อง
2. ลอกแผ่นฟิล์มป้องกันออกจากแผงควบคุม
3. เสียบปลั๊กไฟ
4. เปิดก๊อกน้ำ
5. ปิดฝาเครื่อง (ไม่ต้องใส่ผ้าเข้าเครื่อง)
6. เริ่มโปรแกรม  Drum Clean (ล้างถัง) 90 °C หรือ  Cottons (ผ้าฝ้าย) 90 °C (ขึ้นอยู่กับเครื่องแต่ละรุ่น)
7. เปิดช่องเติมผลิตภัณฑ์ซักผ้า
8. เติมน้ำประมาณ 1 ลิตรลงในช่อง II
9. เติมผลิตภัณฑ์ซักผ้าชนิดมาตรฐานลงในช่อง II

หมายเหตุ: ควรใช้ผลิตภัณฑ์ซักผ้าในปริมาณที่น้อยกว่าที่ผู้ผลิตระบุไว้ครึ่งหนึ่งเพื่อไม่ให้เกิดฟอง อย่าใช้ผลิตภัณฑ์ซักผ้าสำหรับผ้าขนสัตว์หรือผ้าเนื้อละเอียด

10. ปิดช่องเติมผลิตภัณฑ์ซักผ้า
 11. กดปุ่ม >|||
 12. ปิดสวิทช์เครื่องซักผ้าเมื่อโปรแกรมสิ้นสุดลง
- ขณะนี้ เครื่องซักผ้าของคุณพร้อมใช้งานแล้ว**

การขนย้าย

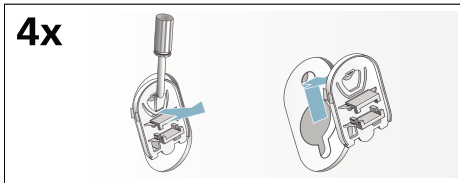
เช่น เมื่อย้ายบ้าน

การเตรียมการ:

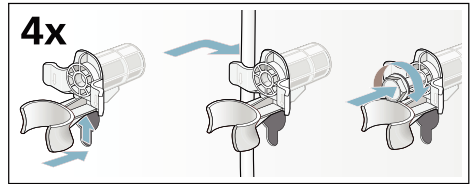
1. ปิดก๊อกน้ำ
2. ลดแรงดันน้ำในท่อจ่ายน้ำ
การบำรุงรักษา – ตัวกรองในท่อจ่ายน้ำ
→ หน้า 23
3. ถายน้ำซักผ้าที่เหลือค้างอยู่ออก
การบำรุงรักษา – บีมน้ำซักผ้าสุดตัน
→ หน้า 22
4. ถอดปลั๊กเครื่องซักผ้าออกจากแหล่งจ่ายไฟ
5. ถอดท่อต่างๆ ออก

การติดตั้งสลักล็อคเพื่อการขนย้าย:

1. ถอดฝาครอบเก็บไว้ในที่ที่ปลอดภัย
ใช้ไขควง ถ้าจำเป็น




2. ใส่ปลอกหุ้มทั้งสี่ตัว
ยึดสายไฟเข้ากับตัวยึดให้แน่น
ใส่สกรูและขันเข้าให้แน่น



ก่อนเปิดเครื่องอีกครั้ง:

หมายเหตุ

- ต้องถอดสลักล็อคเพื่อการขนย้ายออก
- เพื่อป้องกันไม่ให้ผลิตภัณฑ์ซักผ้าที่ยังไม่ได้ใช้ไหลลงในท่อน้ำทิ้งในการซักรีดครั้งต่อไป: ให้เติมน้ำประมาณ 1 ลิตรลงในช่อง II แล้วเริ่มโปรแกรม  Drain/Empty (ถายน้ำ/ระบายน้ำ)

การรับประกัน Aqua-Stop

เฉพาะเครื่องที่มีระบบ Aqua-Stop เท่านั้น

นอกจากการรับประกันจากตัวแทนจำหน่ายตามข้อตกลงการสั่งซื้อและการรับประกันตัวเครื่องแล้ว บริษัทยังให้การรับประกันในกรณีต่อไปนี้ด้วย:

1. บริษัทยินดีรับประกันความเสียหายสำหรับการใช้งานภายในครัวเรือนที่ไม่ใช่เชิงพาณิชย์ ในกรณีที่เกิดความเสียหายจากการโดนน้ำอันเนื่องมาจากความผิดปกติของระบบ Aqua-Stop
2. การรับประกันจะมีผลครอบคลุมตลอดอายุการใช้งานของเครื่อง
3. เงื่อนไขในการรับประกันทุกรูปแบบได้แก่จะต้องมีการติดตั้งและต่อเครื่องซักผ้าที่มีระบบ Aqua-Stop รวมถึงส่วนต่อขยายของระบบ Aqua-Stop (อุปกรณ์เสริมของแท้) อย่างถูกต้องตามคำแนะนำในคู่มือของเรา
การรับประกันของบริษัทไม่ครอบคลุมกรณีที่เกิดความเสียหายอันเนื่องมาจากการชำรุดของท่อจ่ายน้ำหรือข้อต่อต่างๆ ตั้งแต่ก๊อกน้ำจนถึงจุดต่อระบบ Aqua-Stop
4. ไม่จำเป็นต้องเฝ้าติดตามหรือคอยระวังการทำงานของเครื่องซักผ้าที่มีระบบ Aqua-Stop หลังการใช้งานโดยการปิดก๊อกน้ำแต่อย่างใด
ควรปิดก๊อกน้ำเมื่อไม่อยู่บ้านเป็นเวลานานเท่านั้น เช่น เมื่อไปท่องเที่ยวเป็นเวลาหลายสัปดาห์



คำแนะนำและวิธีการซ่อมแซมในกรณีที่มีอุปกรณ์ชำรุด

สหราชอาณาจักร 0344 892 8979 (คิดค่าบริการตามอัตราในท้องถิ่นหรือโทรศัพท์เคลื่อนที่)

ไอร์แลนด์ 01450 2655 (นาที่ละ 0.03 € ในช่วงที่มีการใช้งานมาก และนาที่ละ 0.0088 € ในช่วงที่มีการใช้งานน้อย)

สำหรับหมายเลขติดต่อของแต่ละประเทศ กรุณาดูรายชื่อฝ่ายบริการหลังการขายที่แนบมากับคู่มือการใช้งานฉบับนี้

Robert Bosch Hausgeräte GmbH
Carl-Wery-Straße 34
81739 München, GERMANY



9001327852 (9711)