

تجد جميع بيانات الاتصال الخاصة بجميع الدول في دليل خدمة العملاء المرفق.

Robert Bosch Hausgeräte GmbH  
Carl-Wery-Straße 34  
81739 München, GERMANY



9001316683 (9904)

القدرة الاسمية 1900 - 2300 واط

ضغط الماء:

100-1000 ك.باسكال (1-10 بار)

استهلاك الكهرباء عند الإيقاف:

0.12

استهلاك الكهرباء عند ترك الجهاز مشغلا:

0.50

\* حسب الموديل

## خدمة ما بعد البيع



إذا لم تتمكن من إصلاح العطل بنفسك، اتصل بخدمة العملاء. ← صفحة الغلاف

وسوف نحرص دائما على إيجاد حل مناسب لتجنب ذهاب مهندسينا إليك دون داع.

يرجى إعطاء مركز خدمة العملاء رقم المنتج

(E no.) ورقم الصنع (FD) الخاصين بالجهاز.

E-Nr. \_\_\_\_\_ FD \_\_\_\_\_

E no. رقم المنتج

FD رقم الصنع

تجد هذه البيانات \* حسب الموديل:

على باب الغسالة من الداخل \*/ في غطاء فتحة الخدمة\* وهو مفتوح وعلى الجانب الخلفي للجهاز. ثقب في كفاءة الجهة الصانعة.

واتصل بنا عندما تحتاج إلى المساعدة. ومن خلال ذلك، فإنك تضمن أن يتم إجراء الإصلاحات بمعرفة فنيي الخدمة المدربين مع استخدام قطع الغيار الأصلية.

## ضمان نظام Aqua-Stop



فقط للأجهزة المزودة بنظام Aqua-Stop

بالإضافة إلى حقوق الضمان التي يكفلها لك البائع من واقع عقد الشراء وبالإضافة إلى الضمان الذي نقدمه على الجهاز، نقدم لك أيضا تعويضا عن الأضرار الناجمة عن الظروف التالية:

1. في حالة وقوع ضرر بسبب تسرب الماء نتيجة حدوث خطأ بنظام Aqua-Stop، فإننا نقدم لك تعويضا عن الأضرار في حالة الاستخدام المنزلي.
2. تسري حقوق الضمان طوال العمر الافتراضي للجهاز.
3. يُشترط مع جميع مطالبات الضمان أن يكون قد تم تركيب الجهاز المزود بنظام Aqua-Stop وتوصيله بشكل صحيح وفقا لتعليماتنا، ويشمل ذلك أيضا تركيب وصلة تطويل نظام Aqua-Stop بشكل صحيح (ضمن الكماليات الأصلية). الضمان الذي نقدمه لا يسري على وصلات التغذية أو قطع التركيب المعيبة التي تصل نظام Aqua-Stop بصنوبر الماء.
4. ليست هناك ضرورة لمراقبة الأجهزة المزودة بنظام Aqua-Stop أثناء تشغيلها، وليست هناك ضرورة لتأمينها بعد ذلك من خلال غلق صنوبر الماء. فقط في حالة غيابك عن مسكنك لفترة طويلة، في إجازة تستغرق عدة أسابيع مثلا، يجب غلق صنوبر الماء.

## المواصفات الفنية



الأبعاد:

850 x 600 x 550 مم

(الارتفاع x العرض x العمق)

الوزن:

66 - 73 كجم\*

وصلة الكهرباء:

جهد وصلة الكهرباء 220 - 240 فلت/50 هرتز

التيار الاسمي 10 أمبير

الأعتال	السبب/الحل
روائح غير مستحبة في الغسالة.	قم حسب الموديل بتشغيل برنامج <b>Drum clean 90°C</b> (تنظيف الحلة 90°م) أو <b>Cottons 90°C</b> (أقطان 90°م) دون غسيل. أضف مسحوق غسل قياسي أو مادة غسل تحتوي على مادة تبيض. <b>ملاحظة:</b> لتجنب تكون رغاوي استخدم فقط نصف كمية مادة الغسل الموصى بها من قبل الجهة الصانعة لمادة الغسل. لا تستخدم مواد الغسل المخصصة للأصواف أو المنسوجات الحساسة.
الرمز  يضيء في شاشة البيان. قد تتسرب الرغوة من درج مواد الغسل.	هل استخدمت كمية كبيرة للغاية من مادة الغسل؟ قم بخلط ملعقة من منعم الملابس مع 1/2 لتر من الماء واسكبه في الحجيرة II (غير مناسب للمنسوجات الثقيلة أو الملابس الرياضية أو قطع الغسيل المحشوة بالريش الناعم). استخدم كمية منظفات أقل في دورة الغسل القادمة.
أصوات ضجيج عالية واهتزازات و«تحرك» الغسالة أثناء دورة العصر.	هل تم ضبط استواء الجهاز؟ اضبط استواء الجهاز. ← صفحة 17 هل قمت بتأمين أرجل الجهاز؟ قم بتأمين أرجل الجهاز. ← صفحة 17 هل تم خلع البراغي المخصصة للنقل؟ اخلع البراغي المخصصة للنقل. ← صفحة 13
شاشة البيان/لمبات البيان لا تعمل أثناء عمل الجهاز.	هل انقطع التيار الكهربائي؟ هل احترقت المصاهر/ تم تفعيل قاطع الدائرة الكهربائية؟ قم بتشغيل قاطع الدائرة/ تغيير المصهر. إذا تكرر حدوث الخطأ، اتصل بمركزنا لخدمة ما بعد البيع.
وجود بقايا لمادة الغسل على الغسيل.	بعض مواد الغسل الخالية من الفوسفات تحتوي على رواسب لا تذوب في الماء. اختر <b>Rinse</b> (شطف) أو امسح الغسيل بفرشاة بعد غسله.
يتعذر تفعيل وظيفة الإيقاف المؤقت.	يتم مع بعض البرامج (مثل أقطان) مرحلة لاكتشاف الكمية المحددة وتعمل بمجرد بدء البرنامج. وتستغرق هذه المرحلة حوالي دقيقة. وبعدها يمكن تفعيل وظيفة الإيقاف المؤقت.
الرمز  يضيء في شاشة البيان أثناء توقف البرنامج مؤقتاً.	الباب مؤمن القفل. لا يمكن إضافة مزيد من الغسيل. - درجة الحرارة مرتفعة للغاية. انتظر حتى تنخفض درجة الحرارة. - مستوى الماء مرتفع للغاية. أغلق الباب على الفور إذا لزم الأمر. اضغط على الزر Start (تشغيل) لاستئناف البرنامج.
الرمز  يومض في شاشة البيان أثناء توقف البرنامج مؤقتاً.	الباب مفتوح ومستوى الماء مرتفع للغاية. أغلق الباب على الفور. اضغط على الزر Start (تشغيل) لاستئناف البرنامج.
الرمز  ينطفئ في شاشة البيان أثناء توقف البرنامج مؤقتاً.	الباب محرر القفل. يمكن إضافة غسيل.
إذا لم تتمكن من إصلاح العطل بنفسك (بعد إيقاف الغسالة وتشغيلها مرة أخرى) أو إذا كانت هناك حاجة للإصلاح:	<ul style="list-style-type: none"> <li>قم بإيقاف الجهاز وانزع القابس الكهربائي من المقبس.</li> <li>أغلق الصنبور واتصل بخدمة ما بعد البيع.</li> </ul>

الأعتال	السبب/الحل
الماء يتسرب من الغسالة.	<ul style="list-style-type: none"> <li>■ قم بتوصيل خرطوم التصريف بشكل صحيح أو قم بتغييره.</li> <li>■ أحكم ربط الوصلة الملولبة بخرطوم السحب.</li> </ul>
الجهاز لا يمتلئ بالماء. لا يتم سحب مادة الغسل.	<ul style="list-style-type: none"> <li>■ هل قمت بالضغط على الزر Start (تشغيل)؟</li> <li>■ هل الصنبور مفتوح؟</li> <li>■ هل يمكن أن يكون الفلتر مسدوداً؟ قم بتنظيف الفلتر. ← صفحة 34</li> <li>■ هل خرطوم سحب الماء مثني أو منحصر؟</li> </ul>
الباب لا ينفتح.	<ul style="list-style-type: none"> <li>■ وظيفة الأمان فعالة. هل ترغب في إيقاف البرنامج؟ ← صفحة 30</li> <li>■ هل تم تفعيل قفل أمان الأطفال ☹؟ أو وقف فعاليته. ← صفحة 30</li> <li>■ هل اخترت - - - (إيقاف الشطف = دون عصر نهائي)؟ ← صفحة 30</li> <li>■ ألا يمكن الفتح إلا من خلال التحرير الاضطراري للقفل؟ ← صفحة 35</li> </ul>
لن يبدأ البرنامج.	<ul style="list-style-type: none"> <li>■ هل قمت بالضغط على الزر Start (تشغيل)؟</li> <li>■ هل قمت باختيار <b>Ready in (الانتهاء خلال)</b>؟</li> <li>■ هل الباب مغلق؟</li> <li>■ هل تم تفعيل قفل أمان الأطفال ☹؟ أو وقف فعاليته. ← صفحة 30</li> </ul>
تهتز الحلة لوهلة قصيرة أو ترتج بعد بدء البرنامج.	وهذا ليس عطلاً - فقد يتسبب اختبار المحرك الداخلي في اهتزاز أو ارتجاج الحلة لوهلة قصيرة عندما يبدأ تشغيل برنامج الغسل.
لا يتم ضخ ماء الغسل للخارج.	<ul style="list-style-type: none"> <li>■ هل اخترت - - - (إيقاف الشطف = دون عصر نهائي)؟ ← صفحة 30</li> <li>■ قم بتنظيف مضخة التصريف.</li> <li>■ قم بتنظيف ماسورة التصريف و/أو خرطوم التصريف.</li> </ul>
الماء غير مرئي في الحلة.	لا يوجد خطأ - مستوى الماء أسفل النطاق المرئي.
نتيجة العصر غير مرضية. الغسيل مبلل/رطب للغاية.	<ul style="list-style-type: none"> <li>■ لا يوجد خطأ - نظام مراقبة عدم التوازن قطع دورة العصر بسبب عدم توزيع الغسيل بالتساوي.</li> <li>■ قم بتوزيع قطع الغسيل الصغيرة والكبيرة بالتساوي في الحلة.</li> <li>■ هل تم اختيار وظيفة Anti-crease (مضاد للكرمشة) (حسب الموديل)؟</li> <li>■ هل السرعة المختارة منخفضة للغاية؟</li> </ul>
يقوم الجهاز بلف الحلة للأمام وللخلف عدة مرات.	لا يوجد خطأ - يقوم نظام مراقبة عدم التوازن بمعادلة عدم التوازن.
فترة عمل البرنامج أطول من المعتاد.	<ul style="list-style-type: none"> <li>■ لا يوجد خطأ - نظام مراقبة عدم التوازن يقوم بمعادلة عدم التوازن من خلال تكرار إعادة توزيع الغسيل.</li> <li>■ لا يوجد خطأ - نظام اكتشاف الرغايوي فعال، ويضيف دورة شطف إضافية.</li> </ul>
مدة البرنامج تتغير أثناء دورة الغسل.	وهذا ليس خلاً - حيث يقل تسلسل البرنامج الخاص بعملية الغسل المعنية. قد يؤدي ذلك لتغيير مدة البرنامج الظاهرة على وحدة العرض.
ماء متبقي في حجرة مادة العناية ☹.	<ul style="list-style-type: none"> <li>■ لا يوجد خطأ - لن تتأثر فعالية مادة العناية سلباً.</li> <li>■ قم بتنظيف المعايير عند اللزوم.</li> </ul>

## المعلومات التي تظهر في شاشة البيان

الرمز	السبب/الحل
Ⓢ يضيء	باب التعبئة مغلق: <ul style="list-style-type: none"> <li>■ أثناء تشغيل برنامج،</li> <li>■ عند توقف البرنامج مؤقتاً. لا يمكن إضافة مزيد من الغسيل.</li> <li>- درجة الحرارة مرتفعة للغاية. انتظر حتى تنخفض درجة الحرارة.</li> <li>- مستوى الماء مرتفع للغاية. أغلق الباب على الفور إذا لزم الأمر. اضغط على زر Start (تشغيل) لمواصلة عمل البرنامج.</li> </ul>
Ⓢ يومض	<ul style="list-style-type: none"> <li>■ الباب لم يُغلق بشكل سليم:</li> <li>- اضغط الباب لقلقه أو افتحه وأغلقه مرة أخرى.</li> <li>- الغسيل متشابك، افتح الباب وأغلقه مرة أخرى.</li> <li>- إذا لزم الأمر قم بإيقاف الجهاز وتشغيله مرة أخرى، واختر برنامج وقم بتهيئة أوضاع الضبط وابدأ تشغيل البرنامج.</li> <li>■ عند توقف البرنامج مؤقتاً. الباب مفتوح ومستوى الماء مرتفع للغاية. أغلق الباب على الفور. اضغط على زر Start (تشغيل) لمواصلة عمل البرنامج.</li> </ul>
Ⓢ يضيء	<ul style="list-style-type: none"> <li>■ افتح صنوبر الماء البارد تماماً.</li> <li>■ خرطوم سحب الماء مثني/منحصر. قم بتصحيح وضعية الخرطوم.</li> <li>■ ضغط الماء منخفض للغاية. قم بتنظيف الفلتر. ← صفحة 34</li> </ul>
Ⓢ	تم تفعيل قفل أمان الأطفال - قم بإيقاف فعاليته.
Ⓢ يضيء	تم التعرف على وجود رغاوي أكثر من اللازم، وتم تفعيل دورات شطف إضافية. أضف مادة غسل أقل في دورة الغسل القادمة مع نفس كمية الغسيل. ← صفحة 29
:	يومض وقت "Ready in" جهد الشبكة الكهربائية منخفض للغاية.
(الانتهاء خلال)	
:	يومض وقت "Ready in" جهد منخفض أثناء عمل برنامج الغسل.
(الانتهاء خلال)	سيتم إطالة مدة البرنامج. ← صفحة 31
E:18	<ul style="list-style-type: none"> <li>■ مضخة التصريف مسدودة. قم بتنظيف مضخة التصريف.</li> <li>■ خرطوم التصريف مسدود/ماسورة التصريف مسدودة. قم بتنظيف خرطوم التصريف بمنفذ التصريف. ← صفحة 34</li> </ul>
E:23	يوجد ماء في القاع، هناك تسريب في الجهاز. أغلق صنوبر الماء. اتصل بمركز خدمة العملاء.
H:32	لا يوجد خطأ - نظام مراقبة عدم التوازن قطع دورة العصر بسبب عدم توزيع الغسيل بالتساوي. مع البيان End (انتهاء) في نهاية البرنامج
	قم بتوزيع قطع الغسيل الصغيرة والكبيرة بالتساوي في الحلة. قم بتشغيل دورة العصر مرة أخرى عند اللزوم.
بيانات/رموز أخرى	قم بإيقاف الجهاز، وانتظر لمدة خمس ثوانٍ ثم قم بتشغيله مرة أخرى. إذا ظهر البيان/الرمز مرة ثانية، اتصل بمركزنا لخدمة العملاء. ← صفحة 39

### ⚠ تحذير

#### خطر الإصابة باكتوءات!

عند الغسل بدرجات حرارة عالية يكون هناك خطر الإصابة باكتوءات في حالة ملامسة محلول الغسل والغسيل.  
اتركهما يبردان إن أمكن.

### ⚠ تحذير

#### خطر الإصابة!

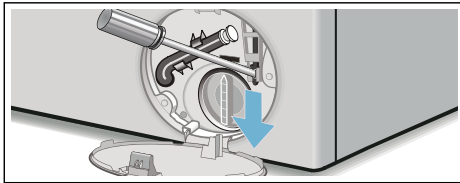
يمكن أن تتعرض يديك للإصابة في حالة إدخالها في الحلة وهي دائرة.  
لا تضع يدك داخل الحلة وهي دائرة.  
انتظر حتى تتوقف الحلة عن الدوران.

### تنبيه!

#### الضرر الناتج عن الماء

أي ماء متسرب يمكن أن يؤدي إلى أضرار.  
لا تفتح باب الغسالة طالما أن الماء ظاهر من خلال الزجاج.

1. قم بإيقاف الجهاز. افصل القابس الكهربائي.
2. قم بتصريف محلول الغسل.
3. اجذب وسيلة التحرير الاضطراري للقفل لأسفل بأداة مناسبة ثم حرر القفل.  
يمكن فتح باب الغسالة بعد ذلك.



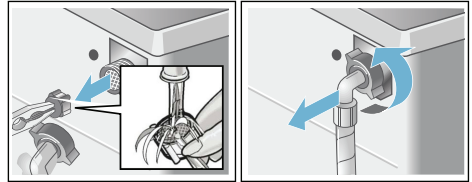
5. قم بتنظيف الفلتر الموجود بالصنوبر:

افصل الخرطوم من صنوبر الماء.  
قم بتنظيف الفلتر بفرشاة صغيرة.



6. في موديلات standard و Aqua-Secure قم

بتنظيف الفلتر الموجود بالجانب الخلفي للجهاز:  
اخلع الخرطوم من الجانب الخلفي للجهاز.  
اخلع الفلتر باستخدام زردية ثم قم بتنظيفه.



7. قم بتوصيل الخرطوم وتأكد من عدم وجود

تسريبات.

## ❓ الأعطال وما العمل معها

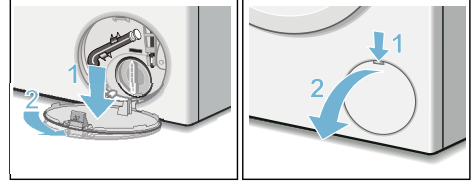
### التحرير الاضطراري للقفل

مثلا في حالة انقطاع التيار الكهربائي

سوف يستكمل البرنامج عمله عندما يعود الإمداد بالتيار الكهربائي.

إلا أنه عند الرغبة في إخراج الغسيل يمكن فتح باب الغسالة كما يلي:

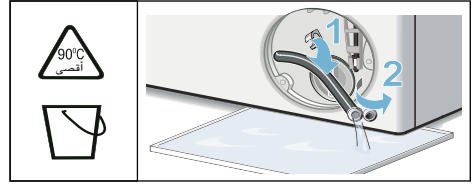
## 3. افتح غطاء فتحة الخدمة واخضعه.



## 4. أخرج خرطوم التصريف من وسيلة التثبيت.

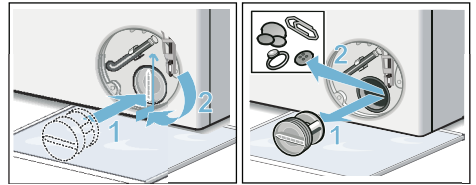
انزع سداة الإحكام، وقم بتصريف محلول الغسل في وعاء مناسب.

أعد تركيب سداة الإحكام ثم قم بتركيب خرطوم التصريف في وسيلة التثبيت.

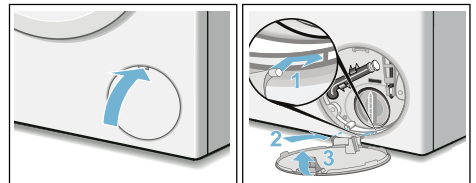


## 5. قم بفك غطاء المضخة بحرص، فقد يتسرب الماء المتبقي.

قم بتنظيف الحيز الداخلي وقلاووظ غطاء المضخة وجسم المضخة. يجب أن تظل الطارة المروحية في مضخة محلول الغسل قابلة للدوران. أعد تركيب غطاء المضخة ثم اربطه بإحكام. ويجب أن يكون المقبض في وضع رأسي.



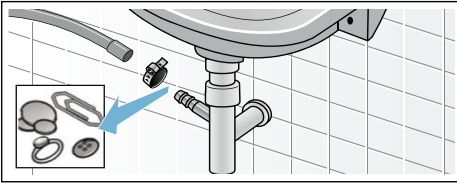
## 6. أعد تركيب غطاء فتحة الخدمة وثبته في مكانه ثم أغلقه.



**ملاحظة:** لمنع تدفق مادة الغسل غير المستخدمة في منفذ التصريف مباشرة أثناء عملية الغسل التالية: اسكب 1 لتر من الماء في الحجيرة II وقم بتشغيل البرنامج Empty (تصريف).

## خرطوم التصريف في منفذ التصريف مسدود

1. قم بإيقاف الجهاز. أفضل القابس الكهربائي.
2. قم بحل إسورة الخرطوم. اخلع خرطوم التصريف بحرص، فقد يتسرب الماء المتبقي.
3. قم بتنظيف خرطوم التصريف ووصلة منفذ التصريف.



## 4. أعد تركيب خرطوم التصريف وقم بتأمين موضع التوصيل باستخدام إسورة الخرطوم.

## الفلتر الموجود في خرطوم سحب الماء مسدود

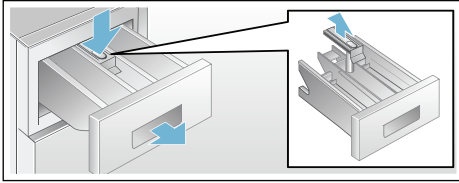
قم أولاً بتقليل ضغط الماء في خرطوم سحب الماء:

1. أغلق صنبور الماء.
2. اختر أي برنامج (ماعدًا Rinse (شطف)/ Spin (عصر)/ Empty (تصريف)).
3. اضغط على الزر Start (تشغيل) واترك البرنامج يعمل لمدة 40 ثانية تقريباً.
4. أدر مفتاح اختيار البرنامج إلى Off (إيقاف). ثم اخلع القابس الكهربائي.

## درج مواد الغسل ومبيته

إذا كانت الغسالة بها بقايا من مادة الغسل أو مُنعم الملابس:

1. اجذب درج مواد الغسل للخارج. اضغط على المعايير واخلع الدرج بالكامل.
2. لخلع المعايير: اضغط على المعايير لأعلى من أسفل بأصبعك.



3. قم بتنظيف درج مواد الغسل والمعايير باستخدام الماء وفرشاة، ثم قم بتجفيفهما. قم بتنظيف المبيت من الداخل أيضاً.
4. قم بتركيب المعايير وتأمينه في موضعه (اضغط الأسطوانة في الطرف الدليلي).
5. ادفع درج مواد الغسل للداخل.

**ملاحظة:** اترك درج مواد الغسل مفتوحاً حتى يتبخر أي ماء متبقي.

## مضخة التصريف مسدودة، التصريف الاضطراري



### خطر الإصابة باكتوءات!

عند إجراء الغسل بدرجات حرارة عالية، يصبح الماء ساخناً للغاية. وقد تصاب باكتوءات في حالة ملامسة الماء الساخن.  
اترك الماء يبرد.

1. أغلق صنوبر الماء كي لا يتدفق مزيد من الماء وهو ما يستلزم تصريفه عن طريق مضخة التصريف.
2. قم بإيقاف الجهاز. افصل القابس الكهربائي.

## جسم الغسالة/لوحة التحكم

- امسح جسم الجهاز ولوحة التحكم بواسطة قطعة قماش ناعمة ورطبة.
- قم بإزالة بقايا مادة الغسل على الفور.
- لا تنظف باستخدام تيار مائي.

## الحلة

استخدم مواد تنظيف خالية من الكلور، ولا تستخدم ليقاً معدنياً.

إذا تكونت روائح في الغسالة أو إذا أردت تنظيف الحلة، قم بتشغيل البرنامج **Drum clean 90°C** (تنظيف الحلة 90°C) أو البرنامج **Cottons 90°C** (أقطان 90°C) بدون غسيل. أضف مسحوق الغسل.

## إزالة الترسبات الجيرية

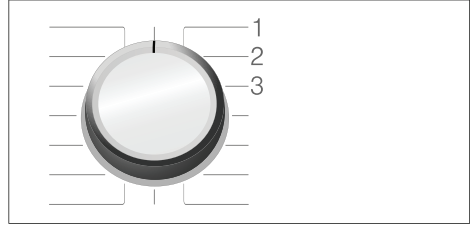
لن تكون هناك حاجة لإزالة الترسبات الجيرية إذا كنت تستخدم مادة الغسل بالكمية الصحيحة. غير أنه إذا كان ذلك ضرورياً، فاتبع تعليمات الجهة الصانعة لمادة إزالة الترسبات الجيرية. يمكن الحصول على مواد إزالة الترسبات الجيرية المناسبة عبر موقعنا الإلكتروني أو من مركزنا لخدمة ما بعد البيع.

## ضبط الإشارة

يمكنك تغيير أوضاع الضبط التالية:

- شدة صوت إشارات الإشعارات (مثلا في نهاية عمل البرنامج) و
- شدة صوت إشارات الأزرار.

ستحتاج إلى تفعيل وضعية الضبط كي يمكنك تغيير أوضاع الضبط هذه.



### تفعيل وضعية الضبط

1. اضبط مفتاح اختيار البرنامج على برنامج **Cottons** (أقطان) على الوضع 1. يتم تشغيل الغسالة.
2. اضغط على الزر Start (تشغيل) وأدر مفتاح اختيار البرنامج في اتجاه حركة عقارب الساعة إلى الوضع 2. واترك الزر. يتم تفعيل وضعية الضبط وتظهر شدة الصوت المضبوطة مسبقا لإشارة الإشعارات (مثلا عند انتهاء البرنامج) في شاشة البيان.

### تغيير أوضاع الضبط

يمكنك تغيير أوضاع الضبط التالية بالضغط على الزر **Ready in** (الانتهاء خلال) عندما يكون مفتاح اختيار البرنامج على هذه الأوضاع:

- 2: شدة صوت إشارات الإشعارات و/أو
- 3: شدة صوت إشارات الأزرار.

0 = إيقاف،

1 = هادئ،

2 = متوسط،

3 = مرتفع،

4 = مرتفع للغاية



### الخروج من وضعية الضبط

يمكنك الخروج من وضعية الضبط عن طريق إدارة مفتاح اختيار البرنامج إلى الوضع **Off** (إيقاف). يتم حفظ أوضاع الضبط.

## التنظيف والصيانة

### ⚠ تحذير

#### خطر الموت!

يكون هناك خطر الصعق الكهربائي في حالة ملامسة الأجزاء الناقلة للجهد الكهربائي. قم بإيقاف الجهاز وانزع القابس الكهربائي من المقبس.

### ⚠ تحذير

#### خطر التسمم!

يمكن أن تنشأ أبخرة سامة من خلال المنظفات المحتوية على مذيبات، مثل مذيب التنظيف. لا تستخدم منظفات محتوية على مذيبات.

### تنبيه!

#### ضرر بالجهاز

المنظفات المحتوية على مذيبات، مثل مذيب التنظيف، يمكن أن تلحق الضرر بأسطح وأجزاء الغسالة. لا تستخدم منظفات محتوية على مذيبات.

اعمل على منع تراكم بقايا مادة الغسل وتكون الروائح وذلك باتباع التعليمات التالية:

### ملاحظات

- تأكد أن الغرفة الموجودة بها الغسالة مزودة بتهوية جيدة.
- اترك باب الغسالة ودرج مواد الغسل مفتوحين قليلاً في حالة عدم استخدام الغسالة.
- قم بين الحين والآخر بالغسل باستخدام برنامج **Cottons 60°C** (أقطان 60°م) ومسحوق الغسل.

## المستشعرات

### وظيفة الاستشعار الأتوماتيكي للكمية

تبعاً لنوعية المنسوجات وكمية الغسيل تقوم وظيفة الاستشعار الأتوماتيكي للكمية بمواءمة استهلاك الماء بشكل مثالي مع كل برنامج من البرامج.

### نظام مراقبة عدم التوازن

يتعرف النظام الأتوماتيكي لمراقبة عدم التوازن على أية حالات عدم توازن ويضمن توزيع الغسيل بشكل متساوٍ من خلال تكرار بدء وإيقاف تدوير الحلة. لدواعي الأمان يتم تقليل عدد اللفات أو لا يتم إجراء دورة العصر إذا كان الغسيل موزعاً بشكل غير متساوٍ بدرجة كبيرة.

**ملاحظة:** ضع قطع الغسيل الكبيرة والصغيرة بالتساوي في الحلة. ← صفحة 37

### مراقبة الجهد الكهربائي VoltCheck

حسب الموديل

يرصد نظام المراقبة الأتوماتيكي للجهد الكهربائي حالات الاستخدام المنقوص غير المسموح بها للجهد الكهربائي. تومض النقطتان في بيان Ready in (الانتهاء خلال). ← صفحة 22

بمجرد استقرار الإمداد بالجهد الكهربائي مرة أخرى، تضىء النقطتان ببيان الانتهاء خلال (الوضعية العادية). يتم الإشارة إلى الحالة المكتشفة للاستخدام المنقوص للجهد الكهربائي أثناء تتابع مراحل البرنامج الإضافي من خلال إضاءة جميع النقاط الثلاثة في شاشة البيان.



**ملاحظة:** حالات الاستخدام المنقوص للجهد الكهربائي يمكن أن تنتج مثلاً من تمديدات البرامج و/أو نتيجة العصر غير المرضية.

## نهاية البرنامج

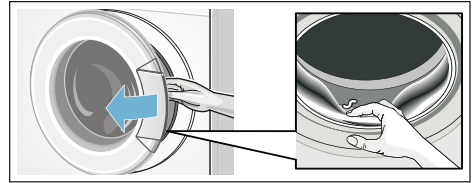
يظهر End (انتهاء) في شاشة البيان وتنطفئ لمبة البيان بالزر Start (تشغيل).

### إخراج الغسيل/إيقاف الجهاز

1. افتح الباب وأخرج الغسيل.
  2. أدر مفتاح اختيار البرنامج إلى الوضع Off (إيقاف). فيتم إيقاف الجهاز.
  3. أغلق صنبور الماء.
- ملاحظة:** غير ضروري في موديلات Aqua-Stop.

### ملاحظات

- لا تترك أية قطع غسيل في الحلة. فربما تنكمش خلال الغسل التالي أو تتسبب في تغيير لون قطع غسيل أخرى.
- قم بإخراج أية أجسام غريبة من الحلة والجوان المطاطي - خطر الصدأ.
- امسح الجوان المطاطي لتجفيفه.



- اترك الباب ودرج مواد الغسل مفتوحين حتى يتبخر أي ماء متبقي.
- انتظر دائماً حتى ينتهي البرنامج، حيث من الممكن أن يكون الجهاز مغلقاً. بعد ذلك، قم بتشغيل الجهاز وانتظر حتى يتم تحرير القفل.
- عندما تنطفئ شاشة البيان عند انتهاء البرنامج، يتم تفعيل وضعية توفير الطاقة. يمكن ضغط أي زر لتفعيل شاشة البيان.

## قفل أمان الأطفال

(3 ثانية)

لمواصلة تشغيل البرنامج اضغط على الزر Start (تشغيل). يستمر تشغيل البرنامج أوتوماتيكياً.

### ملاحظات

- لا تترك باب الغسالة مفتوحاً لفترة طويلة للغاية عند إضافة الغسيل، حيث إنه من الممكن أن يتسرب الماء من الغسيل للخارج.
- لدواعي السلامة يظل باب الغسالة مؤمناً القفل في حالة ارتفاع مستوى الماء أو درجة الحرارة أو أثناء دوران الحلة، ولا يمكن إضافة الغسيل خلال هذه الفترة.
- بيان كمية الغسيل غير فعال أثناء إضافة الغسيل.

### تغيير البرنامج

1. اضغط على الزر Start (تشغيل).
2. اختر برنامجاً آخر.
3. اضغط على الزر Start (تشغيل). فيعمل البرنامج الجديد من البداية.

### إلغاء البرنامج

- بالنسبة للبرامج ذات درجات الحرارة المرتفعة:
1. اضغط على الزر Start (تشغيل).
  2. لتبريد الغسيل: اختر Rinse (شطف).
  3. اضغط على الزر Start (تشغيل).

- بالنسبة للبرامج ذات درجات الحرارة المنخفضة:
1. اضغط على الزر Start (تشغيل).
  2. اختر Spin (عصر).
  3. اضغط على الزر Start (تشغيل).

### نهاية البرنامج أثناء توقف الشطف

-- في شاشة البيان وتومض لمبة بيان الزر Start (تشغيل).

يستمر تشغيل البرنامج من خلال:

- الضغط على الزر Start (تشغيل) أو
- اختيار عدد لفات العصر أو ضبط مفتاح اختيار البرنامج على Spin (عصر) ثم الضغط على الزر Start (تشغيل).

يمكنك تأمين الغسالة ضد أي تغيير يتم عن طريق الخطأ للوظائف المضبوطة. وللقيام بذلك، قم بتفعيل قفل أمان الأطفال بعد بدء البرنامج.

لغرض التفعيل/إيقاف الفعالية، اضغط واستمر في الضغط على الزرين Spin speed (عدد لفات العصر) و Ready in (الانتهاء خلال) في وقت واحد لحوالي 3 ثوان. فيظهر الرمز ∞ في شاشة البيان.

- الرمز ∞ يضيء: تم تفعيل قفل أمان الأطفال.
- الرمز ∞ يومض: تم تفعيل قفل أمان الأطفال وضبط مفتاح اختيار البرنامج. ولإيقاف فعالية قفل أمان الأطفال، أعد ضبط مفتاح اختيار البرنامج على البرنامج الأولي. يضيء الرمز مرة أخرى.

**ملاحظة:** لتجنب إنهاء البرنامج، لا تدر مفتاح اختيار البرنامج متجاوزاً الوضع Off (إيقاف).

**ملاحظة:** يظل قفل أمان الأطفال فعالاً بعد انتهاء البرنامج وإيقاف الجهاز. لذا يجب عليك دائماً إيقاف فعالية قفل أمان الأطفال عند الرغبة في تشغيل برنامج جديد.

### إضافة الغسيل

بعد تشغيل البرنامج، يمكنك عند الحاجة إضافة أو إخراج غسيل.

اضغط على الزر Start (تشغيل) للقيام بذلك.

تومض لمبة بيان زر Start (تشغيل) وتفحص الغسالة إمكانية إضافة غسيل.

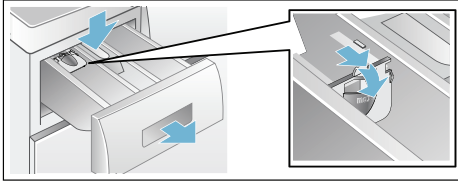
إذا ظهرت الرموز التالية في شاشة البيان:

- يخفي الرمز ∞ ويمكن عندئذ إضافة غسيل.
- يضيء الرمز ∞ وهذا يعني تعذر إضافة غسيل.

### مساعد المعايرة\* لمادة الغسل السائلة

ضع مساعد المعايرة لمعايرة الكمية الصحيحة من مادة الغسل السائلة:

1. اجذب درج مواد الغسل للخارج. اضغط على المعايير واخلع الدرج بأكمله.
2. حرك مساعد المعايرة للأمام، واطوه لأسفل وقم بتثبيته في مكانه.
3. أعد إدخال الدرج.




**ملاحظة:** لا تستخدم مساعد المعايرة مع مواد الغسل ذات القوام الهلامي ولا مسحوق الغسل أو في البرامج مع غسل أولي أو عند اختيار وقت (Ready in) (الانتهاء خلال).

### بدء تشغيل البرنامج

اضغط على الزر Start (تشغيل). تضيء لمبة البيان ويبدأ تشغيل البرنامج.

يظهر في شاشة البيان وقت Ready in (الانتهاء خلال) أثناء تشغيل البرنامج أو مدة البرنامج ورموز سير البرنامج بمجرد بدء دورة الغسل. شاشة البيان ← صفحة 22

### ملاحظة: اكتشاف الرغوة

في حالة إضاءة الرمز  أيضاً في شاشة البيان، فهذا يعني أن الغسالة اكتشفت وجود رغوة زائدة أثناء عمل برنامج الغسل وقامت أوتوماتيكياً بتفعيل دورات شطف إضافية للتخلص من الرغوة. أضف مادة غسل أقل في دورة الغسل القادمة مع نفس كمية الغسيل.

إذا أردت تأمين البرنامج لمنع تعديل ضبطه سهواً، يمكنك اختيار وظيفة أمان الأطفال كما يلي.

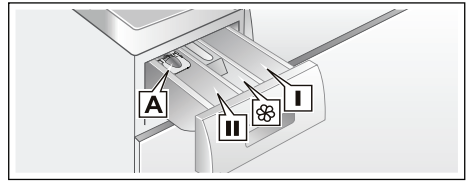
### ⚠ تحذير

#### تهيجات العينين/البشرة!

يمكن أن تتناثر مواد الغسل والعناية عند فتح درج مواد الغسل أثناء تشغيل الغسالة. افتح الدرج بحرص. اشطف العينين/البشرة جيداً في حالة ملامستهما لمواد الغسل أو العناية. اتصل بالطبيب في حالة ابتلاعها سهواً.

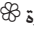
**ملاحظة:** قم بتخفيف مُنعم الملابس و مواد الحفاظ على نضارة الملابس غليظة القوام بواسطة الماء لمنع الانسدادات.

قم بصب مادة الغسل و مواد العناية في الحجيرات المناسبة:



مساعد المعايرة **A** لمادة الغسل السائلة

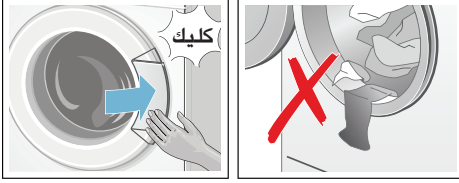
الحجيرة **II** مادة غسل للغسل الرئيسي، مزيل عُس الماء، مادة تبيض، مزيل بقع

الحجيرة  منعم الملابس، نشا، لا تتجاوز علامة الحد الأقصى **max.**

الحجيرة **i** مادة الغسل للغسل الأولي

1. اسحب درج مواد الغسل للخارج لأبعد مدى ممكن.
2. أضف مادة الغسل و/أو مواد العناية.
3. أغلق درج مواد الغسل.

1. افرد قطع الغسيل التي سبق فرزها ثم ضعها في الحلة.
2. يراعى ألا تنحصر قطع غسيل بين باب الغسالة والجوان المطاطي وأن يتم غلق باب الغسالة.



## معايرة وإضافة مواد الغسل والعناية

### تنبيه!

### ضرر بالجهاز

المنظفات ومواد المعالجة الأولية للغسيل (مثلا مزيلات البقع واسبريهات الغسل الأولي وخلافه) يمكن أن تتسبب في ضرر في حالة ملامستها لأسطح الغسالة.

لا تجعل هذه المواد تلامس أسطح الغسالة. عند اللزوم، امسح على الفور بقايا الرذاذ أو البقايا الأخرى/ القطرات بواسطة قطعة قماش رطبة.

### المعايرة

قم بمعايرة مواد الغسل والعناية وفقا لما يلي:

- عُسّر الماء (اسأل مرفق الماء لديك)
- تعليمات الجهة الصانعة المدونة على العبوة
- كمية الغسيل
- الاتساخ ← صفحة 25

يتم تفعيل أوضاع الضبط دون الحاجة إلى تأكيد. لا يتم حفظ أوضاع الضبط بعد إيقاف الغسالة. أوضاع الضبط القياسية للبرنامج ← صفحة 25

## اختيار أوضاع الضبط الإضافية للبرامج

من خلال اختيار أوضاع الضبط الإضافية يمكنك مواءمة عملية الغسل بشكل أفضل مع قطع الغسيل. يمكن اختيار أو إلغاء اختيار أوضاع الضبط تبعاً لسير البرنامج.

تضيء لمبات بيان الأزرار في حالة تفعيل وضع الضبط.

لا يتم حفظ أوضاع الضبط بعد إيقاف الغسالة. أوضاع الضبط الإضافية للبرامج ← صفحة 26

## وضع الغسيل في الحلة

### ⚠ تحذير

### خطر الموت!

قطع الغسيل التي سبق معالجتها بمواد تنظيف تحتوي على مذيبيات، مثلاً مزيلات البقع/مذيبيات التنظيف يمكن أن تتسبب في حدوث انفجار بعد وضعها في الغسالة. اشطف قطع الغسيل هذه قبل ذلك يدويا بعناية.

### ملاحظات

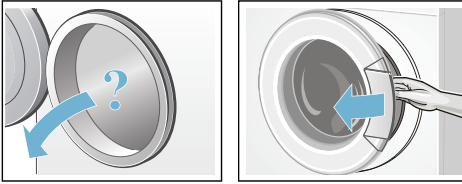
- ضع قطع الغسيل مختلفة المقاسات معا. حيث إن قطع الغسيل مختلفة المقاسات تتوزع بشكل أفضل أثناء دورة العصر. بعض قطع الغسيل قد تتسبب في انعدام توازن الغسيل.
- تراعى كمية الغسيل القصوى المحددة. وضع كمية أكبر من اللازم يؤثر سلباً على نتيجة الغسل ويزيد الكرمشة.

## تشغيل الجهاز

### تحضير الغسالة

**ملاحظة:** يجب نصب الغسالة وتوصيلها بشكل صحيح. بدءاً من ← صفحة 12

1. قم بتوصيل القابس الكهربائي.
2. افتح صنبور الماء.
3. افتح الباب.
4. تأكد من تفريغ الحلة تماماً. وقم بتفريغها عند اللزوم.



### اختيار برنامج/تشغيل الجهاز

**ملاحظة:** إذا قمت بتفعيل قفل أمان الأطفال، فيجب عليك إيقاف فعاليته كي يتسنى لك ضبط برنامج.

استخدم مفتاح اختيار البرنامج لاختيار البرنامج المطلوب. يمكن إدارة مفتاح اختيار البرنامج في كلا الاتجاهين.

يتم تشغيل الجهاز.

عندما يكون باب التعبئة مفتوحاً، تعرض شاشة البيان المعلومات اللازمة حول البرنامج المختار.

### تغيير أوضاع الضبط القياسية للبرامج

يمكنك استخدام أوضاع الضبط القياسية أو تغييرها لكل دورة غسل.

للقيام بذلك كرر الضغط على الزر المعني إلى أن يظهر وضع الضبط المطلوب.

### Eco Perfect

غسل موفر للطاقة مع تقليل درجة الحرارة وتحقيق نتيجة غسل تقارب نتيجة الغسل باستخدام البرنامج المختار بدون وضع الضبط Speed Eco Perfect (غسل سريع/اقتصادي).

اضغط على الزر للقيام بذلك. أولاً، يمكنك اختيار وضع الضبط Speed Perfect (غسل سريع). إذا قمت بالضغط على الزر مرة أخرى، يتم تفعيل وضع الضبط Eco Perfect (غسل اقتصادي). ويظهر الرمز المعني على شاشة البيان عند تفعيل وضع الضبط.

إذا قمت بالضغط على الزر مجدداً، يتم إيقاف فعالية وضع الضبط.

### الكي السهل

(2، 2) (Easy-Iron)

يتوفر الزر حسب الموديل

يقلل الكرمشة بفضل تتابع العصر الخاص متبوعاً بالنفث وتقليل عدد لفات العصر.

**ملاحظة:** تزداد الندوة المتبقية بالغسيل.

### الماء والشطف الإضافي

(Water Plus، Water/Rinse Plus، 3، 4)

(Extra Rinse، Rinse Plus، 5، 6)

يتوفر الزر حسب الموديل

مستوى أعلى للماء ودورة غسل إضافية لأصحاب البشرة الحساسة بصفة خاصة و/أو في المناطق التي بها ماء يسر بدرجة عالية

### الغسل الأولي

(Prewash، 7، 8)

يتوفر الزر حسب الموديل

للغسيل شديد الاتساخ.

**ملاحظة:** قم بصب مادة الغسل في الحجيرات I و II.



## P+ أوضاع الضبط القياسية للبرامج

تظهر أوضاع الضبط القياسية للبرنامج في شاشة البيان بعد اختيار البرنامج.

يمكنك تغيير أوضاع الضبط القياسية.

للقيام بذلك كرر الضغط على الزر المعني إلى أن يظهر وضع الضبط المرغوب على شاشة البيان.

**ملاحظة:** الضغط على الأزوار مع الاستمرار يؤدي إلى استعراض قيم الضبط أوتوماتيكيا حتى آخر قيمة. بعد ذلك، اضغط على الزر مرة أخرى، فيمكنك تغيير قيم الضبط مرة أخرى.

يمكن أن تجد عرضا عاما لجميع أوضاع الضبط المتاحة للبرامج بالنشرة الإضافية لدليل التركيب والاستعمال.

### درجة الحرارة

(Temperature, Temp. °C Ⓜ, Temp. °C, °C Ⓜ)

يمكنك تبعا للمرحلة التي عليها البرنامج تغيير درجة الحرارة المضبوطة قبل وأثناء تشغيل البرنامج.

ترتبط درجة الحرارة القصوى المتاحة للضبط بالبرنامج الذي تم اختياره.

### عدد لفات العصر

(Spin speed, rpm, rpm Ⓞ, Ⓞ)

تبعا للمرحلة التي عليها البرنامج يمكنك تغيير عدد لفات العصر (بوحدة rpm، لفة في الدقيقة) قبل وأثناء تشغيل البرنامج.

**وضع الضبط 0:** يتم تصريف ماء الشطف ولكن بدون عصر نهائي. ويظل الغسيل مبللا داخل الحلة، على سبيل المثال لقطع الملابس التي لا تحتاج للعصر.

## توفير الطاقة ومواد الغسل

يمكنك توفير الطاقة (تقليل درجة حرارة الغسل) ومواد الغسل في حالة الملابس ذات الاتساخات البسيطة والعادية.

التوفير	الاتساخ/ملاحظة
تقليل درجة الحرارة وكمية مواد الغسل حسب الكمية الموصى بها	<p><b>اتساخ بسيط</b> لا تظهر اتساخات أو بقع. قطع الملابس اكتسبت رائحة الجسم، على سبيل المثال:</p> <ul style="list-style-type: none"> <li>■ الملابس الصيفية/الرياضية الخفيفة (ارتداء لساعات قليلة)</li> <li>■ التيشيرتات، القمصان، البلوزات (ارتداء حتى يوم واحد)</li> <li>■ مفروشات السرير والمناشف للضيوف (استعمال ليوم واحد)</li> </ul>
درجة الحرارة حسب تيكيت العناية وكمية مادة الغسل حسب الكمية الموصى بها للاتساخ الشديد	<p><b>اتساخ عادي</b> تظهر اتساخات أو تظهر بقع خفيفة وقليلة، على سبيل المثال:</p> <ul style="list-style-type: none"> <li>■ التيشيرتات، القمصان، البلوزات (مبللة بالعرق، ارتداء عدة مرات)</li> <li>■ المناشف، مفروشات السرير (استعمال حتى أسبوع واحد)</li> </ul>
درجة الحرارة حسب تيكيت العناية وكمية مادة الغسل حسب الكمية الموصى بها للاتساخ الشديد	<p><b>اتساخ شديد</b> تظهر اتساخات و/أو بقع بوضوح، على سبيل المثال مناشف أواني المطبخ، ملابس الأطفال الرضع، ملابس العمل</p>

**ملاحظة:** عند معايرة الكمية لجميع مواد الغسل/الإضافات/ مواد العناية والتنظيف، يرجى دائما اتباع إرشادات وتعليمات الجهة الصانعة.

← صفحة 28

## الصبغ/إزالة الصبغة

ينبغي أن تتم عملية الصبغ في حدود الكميات المعتادة للاستخدامات المنزلية فقط. فالأملاح يمكن أن تلحق الضرر بالاستانليس ستيل. احرص دائماً على اتباع تعليمات الجهة الصانعة للأصباغ. لا تستخدم الغسالة في إزالة صبغة الملابس.

## مواد الغسل

### الاختيار الصحيح لمواد الغسل

يعتبر تيكيت العناية مهما للغاية لاختيار مادة الغسل الصحيحة وكذلك لضبط درجة الحرارة الصحيحة والمعالجة السليمة للغسيل.  
← انظر أيضاً [www.sartex.ch](http://www.sartex.ch)

وعندما تفضل بزيارة موقع [www.cleanright.eu](http://www.cleanright.eu). فسوف تجد المزيد من المعلومات عن مواد الغسل والعناية والتنظيف للاستخدام المنزلي.

## النقع

- مادة غسل قياسية مع مواد لزيادة سطوع الألوان  
مناسبة للغسيل الأبيض الذي يتحمل الغليان  
المصنوع من الكتان أو القطن  
البرنامج: Cottons (أقطن)/  
بارد - بحد أقصى 90°م
- مادة غسل الملابس الملونة بدون مبيض  
أو مواد لزيادة سطوع الألوان  
مناسبة للغسيل الملون المصنوع من الكتان  
أو القطن  
البرنامج: Cottons (أقطن)/  
بارد - بحد أقصى 60°م

- مادة غسل الملابس الملونة/الحساسة بدون  
مادة لزيادة سطوع الألوان  
مناسبة للغسيل الملون المصنوع من ألياف  
سهلة العناية وألياف صناعية  
البرنامج: Easy-Care  
(المنسوجات سهلة العناية)/  
بارد - بحد أقصى 60°م
- مادة غسل الملابس الحساسة  
مناسبة للمنسوجات الحساسة أو الرقيقة  
أو الحرير أو الفسكوز  
البرنامج: Delicate/Silk  
(منسوجات حساسة/حرير)/  
بارد - بحد أقصى 40°م
- مادة غسل الأصواف  
مناسبة لغسل الأصواف  
برنامج Wool (أصواف)/  
بارد - بحد أقصى 40°م

1. ضع مادة النقع/ الغسل في الحجيرة II طبقاً لتعليمات الجهة الصانعة.
2. اختر البرنامج المرغوب.
3. اضغط على الزر Start (تشغيل) لبدء البرنامج.
4. وبعد حوالي عشر دقائق، اضغط على الزر Start (تشغيل) لإيقاف البرنامج بشكل مؤقت.
5. بعد انقضاء وقت النقع المرغوب، اضغط على الزر Start (تشغيل) مرة أخرى لمواصلة البرنامج أو تغييره.

## ملاحظات

- ضع قطع الغسيل التي لها نفس اللون معاً.
- لست بحاجة لإضافة مواد غسل أخرى، حيث يتم استخدام محلول النقع للغسل.

## تحضير الغسيل

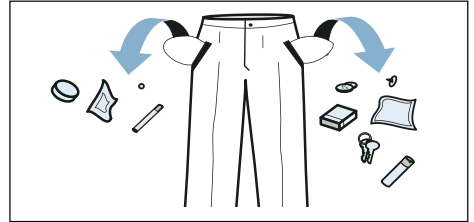
تنبيه!

## ضرر بالجهاز/بالغسيل

الأجسام الغريبة (مثل العملات المعدنية ومشابك الأوراق والإبر والمسامير) يمكن أن تعرض الغسيل وكذلك أجزاء الغسالة للضرر.

لذلك تراعى الإرشادات التالية عند تحضير الغسيل الذي تنوي غسله:

■ قم بتفريغ أية جيوب.



■ انتبه إلى الأجزاء المعدنية (مشابك الأوراق وغيرها)، وقلعها.

■ قم بغسل الأشياء الحساسة في كيس غسيل (الكولونات، السوتيانات المقواة، وخلافه).

■ أغلق السوست (السحابات) وأزرار المفروشات.  
■ قم بتنظيف الجيوب والياقات من الرمل بواسطة فرشاة.

■ اخلع حلقات تعليق الستائر أو ضع الستائر داخل كيس غسيل.

## فرز الغسيل

افرز الغسيل الذي تنوي غسله وفقا لإرشادات العناية وتعليمات الجهة الصانعة المدونة على تيكيتات العناية، حسب:

■ نوع المنسوجات/الألياف

■ اللون

■ ملاحظة: قد يتغير لون الغسيل أو لا يتم تنظيفه بشكل صحيح.

اغسل الغسيل الأبيض بشكل منفصل عن قطع الغسيل الملونة.

اغسل قطع الغسيل الملونة الجديدة لأول مرة بشكل منفصل.

## ■ الاتساخ

اغسل الملابس التي بها نفس درجة الاتساخ مع بعضها.

تجد بعض الأمثلة لمستويات الاتساخ في صفحة 25.

– اتساخ خفيف: لا تقم بعمل غسل أولي، اختر وضع الضيبط **Speed Perfect** (غسل سريع) إذا لزم الأمر.

– اتساخ عادي

– اتساخ شديد: ضع كمية غسيل أقل، اختر برنامج مع غسل أولي

– البقع: قم بإزالة البقع/عمل معالجة أولية لها وهي طرية. عالجها أولا بالماء والصابون، لا تقم بحكها، بعد ذلك قم بغسل قطع الغسيل باستخدام البرنامج المناسب. في بعض الأحيان لا تزول البقع العنيدة أو الجافة إلا بعد الغسل لعدة مرات.

■ الرموز على تيكيتات العناية

■ ملاحظة: الأرقام الموجودة في الرموز تشير إلى درجة حرارة الغسل القصوى التي يمكن استخدامها.

■ مناسب لعملية الغسل العادية،

مثل برنامج Cottons (أقطان)

■ يلزم إجراء عملية غسل خفيف،

مثل برنامج Easy-Care

(المنسوجات سهلة العناية)

■ يلزم إجراء عملية غسل خفيف للعناية،

مثل برنامج Delicate/Silk

(منسوجات حساسة/حرير)

■ مناسب للغسل اليدوي: مثل برنامج

Wool (أصواف)

■ لا يُغسل في الغسالة.

## التنشية

■ ملاحظة: لا يلزم معالجة الغسيل بواسطة منعم الملابس.

يمكن استخدام النشا السائل لتصليب المنسوجات

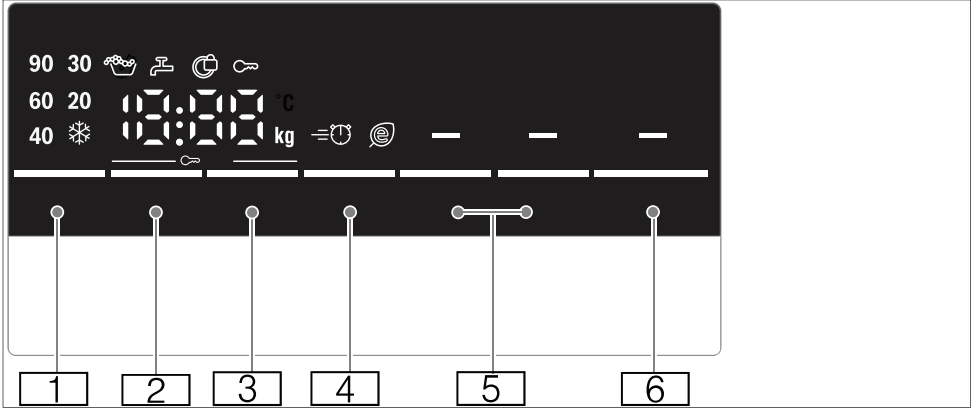
وخصوصا في برامج Rinse (شطف) و Cottons

(أقطان). قم بمعايرة النشا في الحجيرة ☼ طبقا

لتعليمات الجهة الصانعة (قم بتنظيفها أولا عند اللزوم).

## شاشة البيان

توفر شاشة البيان المعلومات اللازمة حول البرنامج المختار بالإضافة إلى أوضاع الضبط المتاحة مع هذا البرنامج.



الأزرار	البيانات والرموز الخاصة	وضع الضبط	بقيم الضبط
1	90 - ❄️	درجة الحرارة بوحدة °م، ❄️ = بارد	
2	0 - 1400* - - -	عدد لفات العصر بوحدة لفة/دقيقة، 0 = بدون عصر، - - = إيقاف الشطف	
3	1 - 24 ساعة	الانتهاء خلال	
4	⌚ ⌚	الغسل السريع الاقتصادي	
5	-	الماء والشطف الإضافي**	
	-	الكي السهل**	
	-	الغسل الأولي**	
6	-	زر التشغيل (تشغيل/إعادة تحميل/إيقاف مؤقت) لتشغيل البرنامج، إيقاف البرنامج بشكل مؤقت (مثلاً لإضافة غسيل) ولإلغاء البرنامج	
	∞	قفل أمان الأطفال/ قفل لوحة التحكم	2 + 3

\* يتوقف عدد اللفات الأقصى للعصر على البرنامج والموديل

\*\* يتوقف العد واختيار أوضاع الضبط على الموديل

بيانات ورموز أخرى	معلومات حول:
⌚	الباب مغلق
❄️	اكتشاف رغوة
⌚	الصبور مغلق/ ضغط الماء منخفض للغاية
88:88	مدة البرنامج، مثلاً 1:51 بوحدة ساعة:دقيقة، وقت "Ready in" (الانتهاء خلال)، مثلاً 8 ساعات، كمية الغسيل الموصى بها، مثلاً 8.0 كجم*، حالة البرنامج، مثلاً إنتهاء

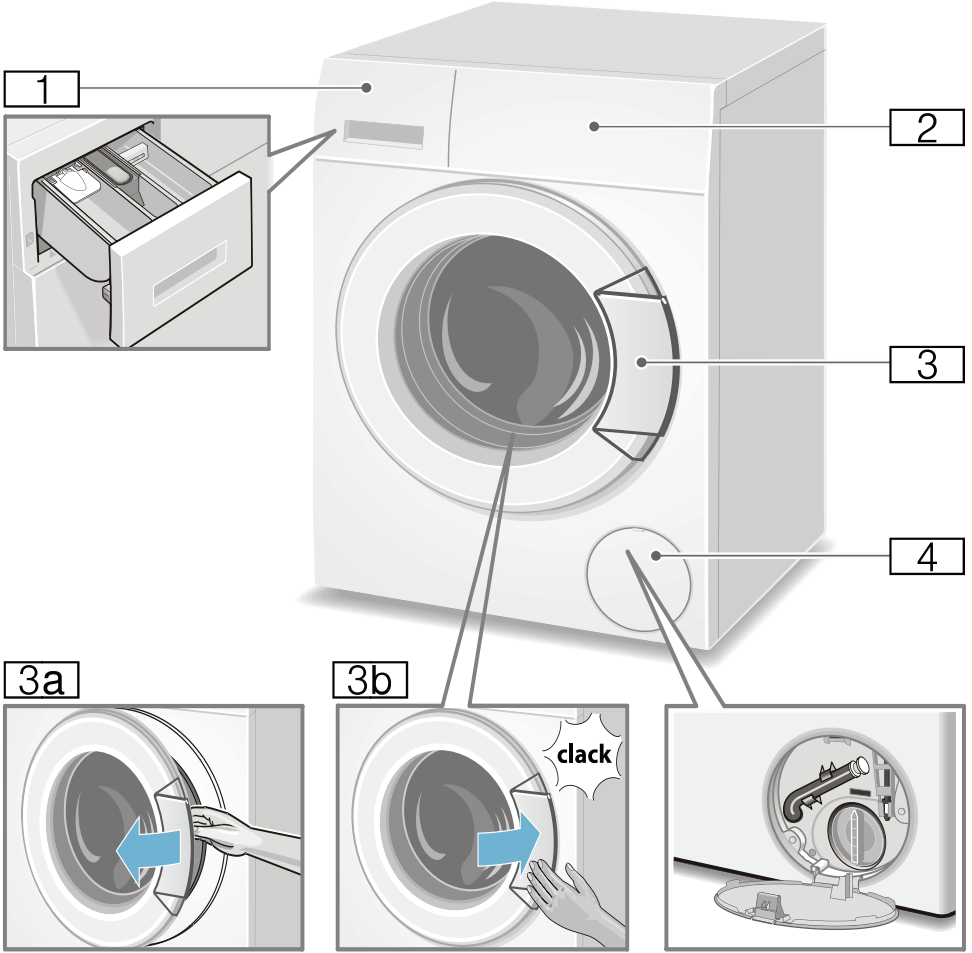
\* تعتمد الرموز على نوع الموديل



- 1 مفتاح اختيار البرنامج:  
لاختيار برنامج وتشغيل الغسالة وإيقافها  
عن طريق الوضع Off (إيقاف).
- 2 البرامج  
سوف تجد عرضا عاما لجميع البرامج في  
النشرة الإضافية المطبوعة والمرفقة بدليل  
التركيب والاستعمال.
- 3 شاشة البيان لعرض أوضاع الضبط  
والمعلومات

## التعرف على الجهاز

## الغسالة



1 درج مواد الغسل ← صفحة 28

2 التشغيل/ شاشة البيان

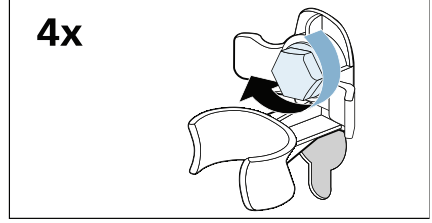
3 الباب المزود بمقبض

3a افتح الباب

3b أغلق الباب

4 غطاء فتحة الخدمة

3. أدخل براغي قفل النقل وأحكام ربطها بمفتاح الربط WAF13.



قبل تشغيل الجهاز مرة أخرى:

#### ملاحظات

- يجب فك وسائل تأمين النقل.
  - قم بصب حوالي لتر ماء في الحجيرة II، اختر البرنامج **Drain/Empty** (تصريف/تفريغ) وابدأ التشغيل.
- وهذا يمنع تدفق مادة الغسل غير المستغلة عبر فتحة التصريف خلال دورة الغسل القادمة.

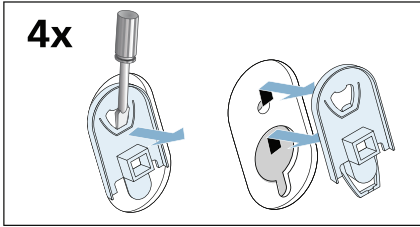
## قبل الغسل للمرة الأولى

لقد خضعت الغسالة لاختبار تفصيلي قبل مغادرة المصنع. لإزالة أي ماء متبقي بالغسالة من جراء الاختبار ينبغي إجراء دورة الغسل الأولى دون وضع غسيل.

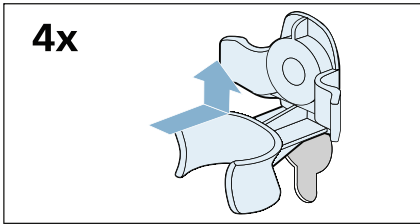
### ملاحظات

- يجب نصب الغسالة وتوصيلها بشكل سليم. انظر ← صفحة 12 وما يليها
- لا تقم أبداً باستخدام الغسالة إذا كان بها ضرر. أبلغ مركز خدمة العملاء.

- مثلا في حالة تغيير المسكن
- الأعمال التحضيرية:**
1. أغلق صنبور الماء.
  2. قم بتقليل ضغط الماء في خرطوم السحب: ← صفحة 34، التنظيف والصيانة – الفلتر الموجود في خرطوم سحب الماء مسدود
  3. افصل الغسالة عن شبكة الكهرباء.
  4. قم بتصريف الماء المتبقي: ← صفحة 33، التنظيف والصيانة – مضخة التصريف مسدودة، التصريف الاضطراري اخلع الخراطيم.
- تثبيت أقفال النقل:**
1. استخدم مفكاً لخدع الأغطية ثم احفظها في مكان آمن.



2. قم بتركيب جميع الجلب الأربع. يمكن تثبيت الكابل الكهربائي في مواضع تثبيته.



1. افحص الغسالة.
  2. قم بتوصيل القابس الكهربائي.
  3. افتح صنبور الماء.
  4. أغلق الباب (دون وضع أي غسيل).
  5. حسب الموديل قم بتشغيل برنامج Drum clean 90°C (تنظيف الحلة 90°م) أو Cottons 90°C (أقطان 90°م).
  6. افتح درج مواد الغسل.
  7. قم بصب حوالي 1 لتر من الماء في الحجيرة II.
  8. ضع مادة غسل قياسية في الحجيرة II.
- ملاحظة:** لتجنب تكون رغاوي استخدم فقط نصف كمية مادة الغسل الموصى بها من قبل الجهة الصانعة لمادة الغسل. لا تستخدم مواد الغسل المخصصة للأصواف أو المنسوجات الحساسة.
9. أغلق درج مواد الغسل.
  10. اضغط على الزر Start (تشغيل).
  11. عندما ينتهي عمل البرنامج، قم بإيقاف الجهاز. غسالتك الآن جاهزة للاستخدام.

احرص على مراعاة الإرشادات التالية وتأكد مما يلي:

## ضبط الاستواء

اضبط استواء الجهاز باستخدام ميزان ماء.

عدم ضبط استواء الغسالة بشكل صحيح قد يتسبب في حدوث ضوضاء عالية واهتزازات و«تحرك» الغسالة.

### ملاحظات

- الجهد الكهربائي للشبكة يتطابق مع بيانات الجهد الكهربائي المدونة على الغسالة (لوحة بيانات الجهاز).

قيمة الحمل الكهربائي الموصل والمصهر اللازم مدونان على لوحة بيانات الجهاز.

- يتم توصيل الغسالة فقط بتيار متردد عن طريق مقبس مؤرض مركب بشكل سليم.

- القابس الكهربائي والمقبس مناسبان لبعضهما البعض.


- المقطع العرضي للكابل كاف.

- نظام التأريض مركب بشكل سليم.

- يتم تغيير كابل الكهرباء (عند اللزوم) فقط من قبل فني كهرباء مؤهل. يمكن الحصول على

كابلات الكهرباء البديلة لدى مركز خدمة ما بعد البيع.

- لا يتم استخدام مقابس/قارنات متعددة أو كابلات تطويل.

- في حالة استخدام قاطع دائرة تسرب أرضي استخدم فقط نوعا مميزا بهذا الرمز: .

حيث إن هذا الرمز هو فقط الذي يضمن استيفاء التعليمات السارية حاليا.

- يجب أن يكون القابس الكهربائي في متناول اليد دائما. إذا كان ذلك غير ممكن، فيجب

للتوافق مع تعليمات الأمان المعنية تركيب

مفتاح (مفتاح فصل ثنائي القطب) في الوحدة الدائمة وفقاً لتعليمات التركيب الكهربائي.

- لا يجوز ثني كابل الكهرباء أو تعريضه

للانحصار أو إدخال تعديل عليه أو قطعه أو ملامسته لمصادر حرارية.

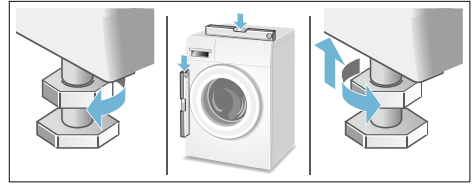
1. قم بحل صواميل الزنق من خلال إدارتها في اتجاه حركة عقارب الساعة باستخدام مفتاح ربط.

2. راجع محاذاة الغسالة بواسطة ميزان ماء، واضبطها إذا لزم الأمر. قم بتغيير الارتفاع من خلال إدارة أرجل الجهاز.

يجب أن تقف جميع أرجل الجهاز الأربعة بشكل ثابت على الأرض.

3. أحكم ربط صامولة الزنق في اتجاه جسم الجهاز. وأثناء ذلك ثبت رجل الغسالة ولا تقم بتعديل ارتفاعها.

يجب أن تكون صواميل الزنق بجميع أرجل الجهاز الأربعة مربوطة بإحكام في اتجاه جسم الغسالة.



## التوصيل الكهربائي



### تحذير خطر الموت!

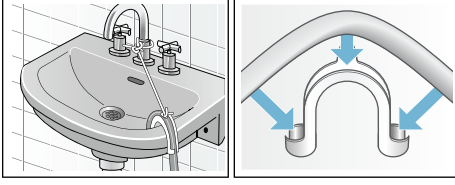
يكون هناك خطر الصعق الكهربائي في حالة ملامسة الأجزاء الناقلة للجهد الكهربائي.

- لا تلمس أو تمسك القابس الكهربائي أبداً بأيدي مبتلة.

- انزع كابل الكهرباء دائما من القابس فقط وليس من الكابل مطلقا، وإلا فقد يتعرض للضرر.

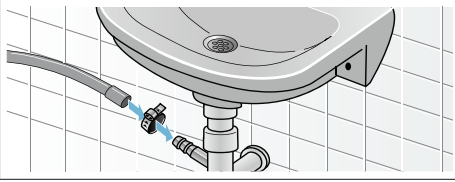
- لا تقم مطلقا بنزع القابس الكهربائي أثناء التشغيل.

- الماء يتم تصريفه بالسرعة الكافية.

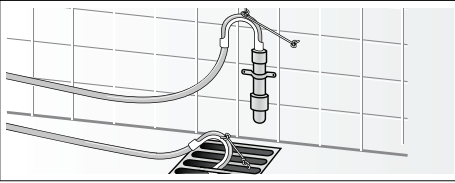


#### ■ تصريف الماء في منفذ التصريف

يجب تأمين موضع التوصيل باستخدام إسورة للخرطوم قطرها 24 - 40 مم (متوفرة لدى المتاجر المتخصصة).



#### ■ التصريف في ماسورة بلاستيكية مزودة بجلبة مطاطية أو في مجرى تصريف



## مصرف الماء

**تنبيه!**

### الضرر الناتج عن الماء

في حالة انفلات خرطوم التصريف من حوض الغسيل أو من موضع التوصيل من جراء ضغط الماء العالي أثناء عملية التصريف، فمن الممكن أن يتسبب الماء المتسرب في حدوث أضرار. قم بتأمين خرطوم التصريف بحيث لا ينفلت خارج الحوض.

**ملاحظة:** لا تقم بثني خرطوم تصريف الماء أو مطه.

يمكنك مد خرطوم تصريف الماء كما يلي:

#### ■ تصريف الماء في حوض الغسيل



### خطر الإصابة باكتواءات!

عند الغسل بدرجات حرارة عالية يكون هناك خطر الإصابة باكتواءات في حالة ملامسة محلول الغسل الساخن، مثلاً إذا قمت بتصريف محلول الغسل الساخن في حوض غسيل. لا تضع يدك في محلول الغسل الساخن.

**تنبيه!**

### تضرر الجهاز/تضرر المنسوجات

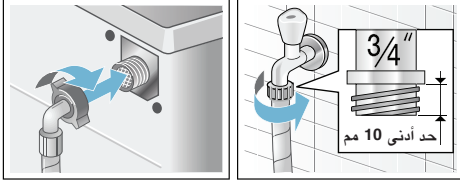
في حالة غمر طرف خرطوم التصريف في الماء المنصرف، يمكن أن يرتد الماء إلى الجهاز مرة أخرى وقد يلحق الضرر بالجهاز/المنسوجات. تأكد أن:

- سداة الغلق لا تسد منفذ الصرف بحوض الغسيل.
- طرف خرطوم التصريف لا ينغمر في الماء المنصرف.

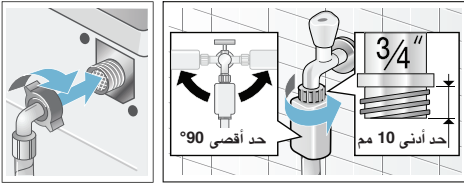
## التوصيل

قم بتوصيل خرطوم سحب الماء بصنبور الماء (3/4 بوصة = 26.4 مم) وبالجهاز (غير ضروري مع موديلات Aqua-Stop، حيث إنه مثبت بصفة دائمة):

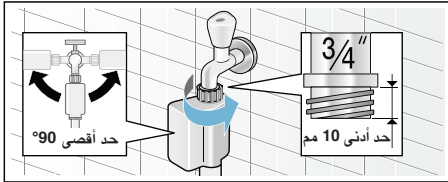
### Standard: الموديل: ■



### AquaSecure: الموديل: ■



### Aqua-Stop: الموديل: ■



**ملاحظة:** افتح صنبور الماء بحرص وقم أثناء ذلك بفحص إحكام مواضع التوصيل ضد التسريب. وصلة الربط الملولبة واقعة تحت ضغط مأخذ الماء.

## مسحب الماء

### ⚠ تحذير خطر الموت!

يكون هناك خطر الصعق الكهربائي في حالة ملامسة الأجزاء الناقلة للجهد الكهربائي. لا تغمر صمام أمان Aqua-Stop في الماء (حيث إنه يحتوي على صمام كهربائي).

احرص على مراعاة ما يلي عند توصيل الغسالة:

### ملاحظات

- لا تقم بتشغيل الغسالة إلا باستخدام ماء الشرب البارد.
- لا تقم بتوصيل الغسالة بصنبور ماء مختلط لسخان عديم الضغط.
- لا تستخدم خرطوم سحب مستعمل. واقتصر على استخدام خرطوم السحب المورد أو الخرطوم الذي تم شراؤه من تاجر متخصص معتمد.
- لا تقم بثني خرطوم سحب الماء أو تعريضه للانحصار أو إدخال تعديل عليه أو قطعه (وإلا فلن تكون متانة الخرطوم مضمونة).
- اربط وصلات الربط الملولبة يدويا فقط. إذا تم ربط وصلات الربط الملولبة بإحكام زائد عن الحد بواسطة أداة (كماشة)، فمن الممكن أن يتعرض القلاووظ للضرر.

### ضغط الماء المثالي في شبكة الإمداد

على الأقل 100 ك. باسكال (1 بار)

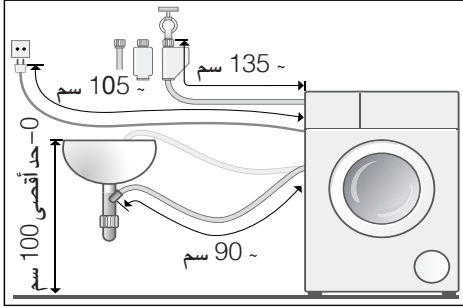
بحد أقصى 1000 ك. باسكال (10 بار)

عندما يكون صنبور الماء مفتوحًا يتدفق الماء بمعدل 8 لتر/دقيقة على الأقل.

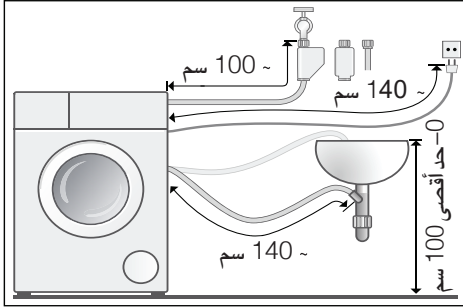
إذا كان ضغط الماء أعلى من ذلك، فيجب تركيب صمام لتخفيض الضغط.

## أطوال الخراطيم والكابلات

## ■ التوصيل من جهة اليسار



## ■ التوصيل من جهة اليمين



## ■ نصيحة: يتوفر ما يلي لدى التجار المتخصصين/

مركز خدمة ما بعد البيع:

## ■ وصلة تطويل لنظام Aqua-Stop أو خرطوم

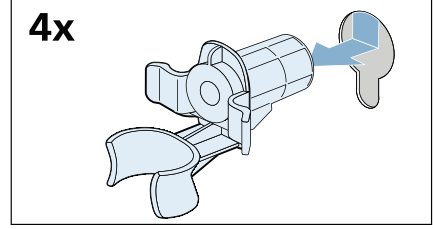
سحب الماء البارد (حوالي 2.50 م)، رقم الطلب  
.CZ11350 .WZ10130 .WMZ2380

Z7070X0

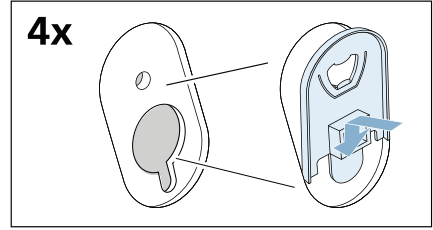
## ■ خرطوم سحب أطول (حوالي 2.20 م)

للموديل standard

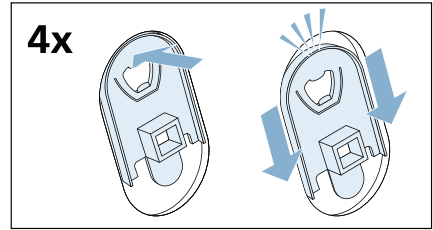
## 3. اخلع الجلب. اخلع كابل الكهرباء من مواضع التثبيت.



## 4. قم بوضع الأغطية.



## 5. اضغط على الغطاء بإحكام من أعلى وفي نفس الوقت اضغط عليه لأسفل حتى تسمع صوت تثبيت الخطافات في موضعها.



احتفظ بالبراغي والجلب للاستخدام اللاحق.

← صفحة 18

**ملاحظة:** على قواعد الألواح الخشبية، قم بتركيب الغسالة:

- في أحد الأركان، إن أمكن،
- على قاعدة خشبية مقاومة للماء (بسمك لا يقل عن 30 مم)، ويتم ربطها بإحكام على الأرضية.

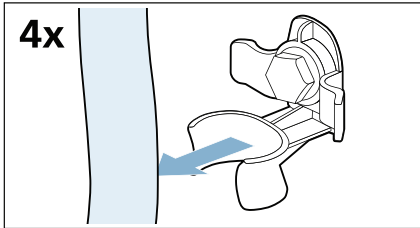
## فك أقفال النقل

**تنبيه!**

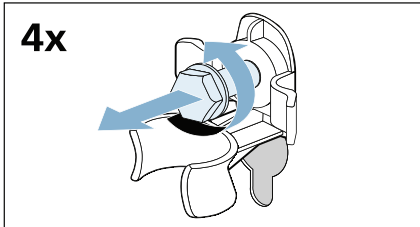
**ضرر بالجهاز**

- يتم تأمين الغسالة لغرض النقل باستخدام أقفال النقل. في حالة عدم فك أقفال النقل يمكن أن يحدث ضرر في الحلة مثلا عند تشغيل الغسالة. قبل استخدام الجهاز لأول مرة تأكد من فك جميع أقفال النقل الأربعة بالكامل. واحتفظ بهذه الأقفال في مكان آمن.
- لتجنب حدوث أضرار عند القيام بنقل الجهاز فيما بعد، يلزم إعادة تركيب أقفال النقل قبل نقل الجهاز.

1. أخرج الخراطيم من مواضع التثبيت.



2. استخدم مفتاح الربط WAF13 لحل ولخ جميع براغي أقفال النقل الأربعة.



- يكون هناك خطر التعثر والإصابة في حالة تمرير الخراطيم وكابلات الكهرباء بشكل غير سليم.
- قم بدمد الخراطيم والكابلات بطريقة تمنع خطر التعثر فيها.

**تنبيه!**

**ضرر بالجهاز**

- الخراطيم المتجمدة يمكن أن تتمزق/تنفجر.
- لا تقم بتركيب الغسالة في أماكن معرضة لخطر التجمد أو في الأماكن المكشوفة.

**تنبيه!**

**الضرر الناتج عن الماء**

- مواضع توصيل خرطوم سحب الماء وخرطوم تصريف الماء واقعة تحت ضغط ماء عال. لتجنب تسرب الماء أو الأضرار الناتجة عن تسرب الماء يجب عليك اتباع الإرشادات الواردة في هذا الموضوع.

**ملاحظات**

- بالإضافة إلى إرشادات الأمان المذكورة هنا يمكن أن تسري تعليمات خاصة لمرفق الماء والكهرباء المحليين.
- إذا ساورك الشك، كلف أحد الفنيين المتخصصين بتوصيل الجهاز.

## سطح التركيب

**ملاحظة:** ثبات سطح التركيب من الأشياء المهمة لمنع تحرك الغسالة.

- يجب أن يكون سطح التركيب ثابتا ومستويا.
- الأرضيات/كسوات الأرضيات الطرية غير مناسبة.

## التركيب على قاعدة ارتكاز أو قاعدة ألواح خشبية

**تنبيه!**

**ضرر بالجهاز**

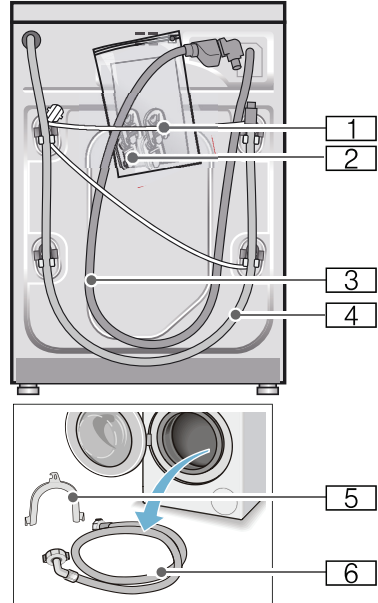
- الغسالة يمكن أن «تتحرك» عند العصر وتقلب/تسقط من فوق قاعدة الارتكاز.
- يلزم تثبيت أرجل الجهاز بواسطة مشابك تثبيت.

رقم الطلب Z 7080X0, WX 9756, WMZ 2200

## التركيب والتوصيل

### مرفق مع الجهاز

**ملاحظة:** تأكد من عدم حدوث أضرار بالغسالة من جراء النقل. ولا تستخدم الغسالة أبدا إذا كان بها ضرر. إذا كانت لديك أية شكوى، برجاء الاتصال بالموزع الذي اشترت منه الجهاز أو اتصل بمركزنا لخدمة العملاء. ← صفحة 39



- 1 كابل الكهرباء  
2 حقيبة:

- دليل التركيب والتشغيل
- دليل عناوين مراكز خدمة العملاء\*
- الضمان\*
- أغطية للفتحات التي تنكشف بعد خلع وسائل تأمين النقل
- 3 خرطوم سحب الماء مع موديلات AquaStop
- 4 خرطوم تصريف الماء
- 5 كوع أنبوبي لتثبيت خرطوم تصريف الماء\*
- 6 خرطوم سحب الماء البارد مع موديلات standard/Aqua-Secure، مع الموديلات المزودة بوصلة للماء الساخن يوجد بشكل إضافي خرطوم سحب الماء الساخن حسب الموديل \*

بالإضافة إلى ذلك، يلزم استخدام إسورة خرطوم (بقطر 24 - 40 مم، متوفرة لدى المتاجر المتخصصة) لتوصيل خرطوم تصريف الماء بمنفذ التصريف.

#### أدوات مفيدة

- ميزان ماء لمحاذاة الجهاز
- مفتاح ربط مع:
- لقمة WAF13 لحل وسائل تأمين النقل، وكذلك
- لقمة WAF17 لمحاذاة أرجل الجهاز

### إرشادات الأمان



#### خطر الإصابة!

- الغسالة ثقيلة للغاية.
- احرص على توخي الحذر عند رفع/نقل الغسالة.
- عند رفع الغسالة من الأجزاء البارزة (مثلا باب الغسالة) يمكن أن تنكسر هذه الأجزاء وتتسبب في حدوث إصابات. لا ترفع الغسالة من الأجزاء البارزة.

## حماية البيئة

### مواد التغليف/الجهاز القديم

تخلص من عبوة التغليف بشكل لا يضر بالبيئة.



هذا الجهاز مميّز طبقاً للمواصفة الأوروبية 2012/19/EU فيما يتعلق بالأجهزة الكهربائية والإلكترونية القديمة (waste electrical and electronic equipment - WEEE).

وتحدد هذه المواصفة الإطار العام لاسترجاع الأجهزة المستعملة وإعادة تدويرها كما هو معمول به في جميع دول الاتحاد الأوروبي.

### إرشادات الاستخدام الاقتصادي

- املاً الغسالة دائماً بأقصى كمية غسيل متاحة لكل برنامج.
- عرض عام للبرامج ←: النشرة الإضافية لدليل الاستعمال والتركيب.
- اغسل الغسيل عادي الاتساخ بدون غسل أولي.
- درجات الحرارة المتاحة للاختيار تنطبق على تيكيتات العناية الموجودة على المنسوجات. ربما تختلف درجات الحرارة في الغسالة عن هذه الدرجات على نحو يجمع بشكل مثالي بين توفير الطاقة والحصول على أفضل نتائج للغسل.
- طريقة توفير الطاقة: تنطفئ شاشة البيان بعد عدة دقائق، ويومض الزر Start (تشغيل). ولتفعيل الإضاءة، اضغط أي زر. لا يتم تفعيل طريقة توفير الطاقة في حالة وجود برنامج مشغل.
- إذا كنت تنوي تجفيف الغسيل بعد ذلك في مجفف الملابس، اختر عدد لفات العصر وفقاً لتعليمات الجهة الصانعة للمجفف.

### تنبيه!

### حدوث ضرر مادي/حدوث ضرر بالجهاز

المنظفات ومواد المعالجة الأولية للغسيل (مثلاً مزيلات البقع وإسبريحات الغسل الأولى وخلافه) يمكن أن تتسبب في حدوث ضرر في حالة ملامستها لأسطح الجهاز. لذلك يرجى مراعاة ما يلي:

- لا تجعل هذه المواد تلامس أسطح الجهاز.
- لا تقم بتنظيف الجهاز إلا باستخدام الماء وقطعة قماش ناعمة مبللة.
- قم على الفور بإزالة أية بقايا من مادة الغسل أو الإسبراي أو أية بقايا أخرى.

## التنظيف/الصيانة

## ⚠ تحذير

## خطر الموت!

الجهاز مشغل بالكهرباء. يكون هناك خطر الصعق الكهربائي في حالة ملامسة الأجزاء الناقلة للجهود الكهربائي. لذلك يرجى مراعاة ما يلي:

- قم بإيقاف الجهاز. افصل الجهاز عن مصدر الإمداد بالتيار (انزع القابس من المقبس).
- لا تمسك القابس الكهربائي أبداً بأيدي مبتلة.
- عند نزع القابس الكهربائي من المقبس، أمسك دائماً من القابس نفسه وليس من كابل الكهرباء، وإلا فقد يؤدي ذلك إلى حدوث ضرر بكابل الكهرباء.
- لا تقم بإجراء أية تعديلات فنية على الجهاز أو على خصائصه.
- الإصلاحات أو أية أعمال أخرى تُجرى على الجهاز يجب أن يتم تنفيذها فقط من قبل مركزنا لخدمة العملاء أو فني كهرباء. ونفس الشيء يسري على تغيير كابلات الكهرباء (عند اللزوم).
- يمكن طلب كابلات الكهرباء البديلة من مركزنا لخدمة العملاء.

## ⚠ تحذير

## خطر التسمم!

يمكن أن تنبعث أبخرة سامة من المنظفات المحتوية على مذيبيات، مثلاً مذيب التنظيف. لا تستخدم منظفات محتوية على مذيبيات.

## ⚠ تحذير

## خطر الصعق الكهربائي/حدوث

## ضرر مادي/حدوث ضرر بالجهاز!

إذا توغلت الرطوبة إلى داخل الجهاز، فقد يتسبب ذلك في حدوث قفلة كهربائية. لا تستخدم أجهزة الغسل بالضغط العالي أو أجهزة التنظيف البخار أو خرطوم أو مسدس رذاذ لتنظيف جهازك.

## ⚠ تحذير

## خطر الإصابة/حدوث ضرر مادي/

## حدوث ضرر بالجهاز!

استخدام قطع غيار وكماليات موردة من قبل شركات أخرى يمثل خطراً وقد يؤدي إلى التعرض للإصابة أو حدوث ضرر مادي أو حدوث ضرر بالجهاز. لدواعي الأمان اقتصر على استخدام قطع الغيار والكماليات الأصلية.

## ⚠️ تحذير

### خطر الإصابة!

- إذا استندت بوزن جسمك/جلست على باب الجهاز وهو مفتوح، فقد يتعرض الجهاز للانقلاب، مما قد يؤدي إلى التعرض للإصابة.

لا تستند بوزن جسمك على باب الجهاز وهو مفتوح.

- إذا صعدت فوق الجهاز، فقد ينكسر سطح العمل، مما قد يؤدي إلى التعرض للإصابة.

لا تصعد فوق الجهاز.

- إذا أدخلت يديك في الحلة أثناء استمرارها في الدوران، فإنك تعرض يديك لخطر الإصابة.

انتظر حتى تتوقف الحلة عن الدوران.

## ⚠️ تحذير

### خطر الإصابة باكتواءات!

عند الغسل بدرجات حرارة عالية يكون هناك خطر الإصابة باكتواءات في حالة ملامسة محلول الغسل الساخن (مثلا عند تصريف محلول الغسل الساخن في حوض غسيل).

لا تضع يدك في محلول الغسل الساخن.

## ⚠️ تحذير

### تهيجات العينين/البشرة!

يمكن أن تتناثر مواد الغسل والعناية إذا تم فتح درج مواد الغسل أثناء تشغيل الجهاز.

اشطف العينين/البشرة جيدا في حالة ملامستهما لمواد الغسل أو العناية. اتصل بالطبيب في حالة ابتلاعها سهوا.

## تنبيه!

### حدوث ضرر مادي/حدوث ضرر

#### بالجهاز

- إذا تجاوزت كمية الغسيل في الجهاز سعة التحميل القصوى الخاصة به، فقد لا يكون الجهاز قادرا على التشغيل بشكل صحيح، أو قد يؤدي ذلك إلى حدوث ضرر مادي أو حدوث ضرر بالجهاز. لا تتجاوز سعة التحميل القصوى للغسيل الجاف. تأكد من الالتزام بسعات التحميل القصوى المحددة لكل برنامج من البرامج.
- إذا قمت بوضع كمية خاطئة من مادة الغسل أو مادة التنظيف في الجهاز، فقد يؤدي ذلك إلى حدوث ضرر مادي أو حدوث ضرر بالجهاز. استخدم مواد الغسل/العناية/التنظيف ومُنعمات الملابس وفقا لتعليمات الجهة الصانعة.

- يتم تأمين الجهاز لغرض النقل من خلال وسائل تأمين النقل. إذا لم يتم خلع وسائل تأمين النقل قبل تشغيل الجهاز، فقد يؤدي ذلك إلى حدوث ضرر بالجهاز.
- من المهم خلع جميع وسائل تأمين النقل تماما قبل استخدام الجهاز لأول مرة. وتأكد من حفظ وسائل تأمين النقل هذه بشكل منفصل. من المهم إعادة تركيب وسائل تأمين النقل عند الحاجة إلى نقل الجهاز، لمنع حدوث أية أضرار بالجهاز أثناء النقل.

### التشغيل

#### ⚠ تحذير

#### خطر الانفجارات/نشوب حريق!

- قطع الغسيل التي سبق معالجتها بمواد تنظيف تحتوي على مذيبيات، مثلا مزيلات البقع/مذيبيات التنظيف، يمكن أن تتسبب في حدوث انفجار داخل الحلة.
- اشطف الغسيل جيدا بالماء قبل غسله في الغسالة.

#### ⚠ تحذير

#### خطر التسمم!

- يمكن أن تنبعث أبخرة سامة من المنظفات المحتوية على مذيبيات، مثلا مزيل التنظيف. لا تستخدم منظفات محتوية على مذيبيات.

- إذا لم يتم تمرير الخراطيم وكابلات الكهرباء بشكل صحيح، فقد تشكل مصدرا لخطر التعثر، مما قد يؤدي إلى التعرض للإصابة.
- قم بتمرير الخراطيم والكابلات بحيث لا تشكل مصدرا لخطر التعثر.

### تنبيه!

#### حدوث ضرر مادي/حدوث ضرر بالجهاز

- إذا كان ضغط الماء شديد الارتفاع أو شديد الانخفاض، فقد لا يكون الجهاز قادرا على التشغيل بشكل صحيح، وقد يؤدي ذلك أيضا إلى حدوث ضرر مادي أو حدوث ضرر بالجهاز.
- تأكد أن ضغط الماء في نظام الإمداد بالماء لا يقل عن 100 ك. باسكال (1 بار)، ولا يتجاوز 1000 ك. باسكال (10 بار).
- إذا تم إجراء تعديل بخراطيم الماء أو حدث ضرر بها، فقد يؤدي ذلك إلى حدوث ضرر مادي أو حدوث ضرر بالجهاز.
- يُحظر ثني خراطيم الماء أو تعريضها للانحصار أو تعديلها أو قطعها.
- استخدام خراطيم موردة من قبل شركات أخرى للتوصيل بمصدر الإمداد بالماء قد يؤدي إلى حدوث ضرر مادي أو حدوث ضرر بالجهاز.
- اقتصر على استخدام الخراطيم الموردة مع الجهاز أو الخراطيم البديلة الأصلية.

قم بتوصيل الجهاز مباشرة بمقبس كهربائي مؤرض تم تركيبه بشكل صحيح. لا تستخدم أسلاك إطالة أو موصلات للتيار أو قارنات متعددة المسارات.

### ⚠️ تحذير


#### خطر الإصابة/ حدوث ضرر مادي/ حدوث ضرر بالجهاز!

- قد يهتز الجهاز أو يتحرك أثناء تشغيله، مما قد يؤدي إلى التعرض للإصابة أو حدوث ضرر مادي.
- ضع الجهاز على أرضية نظيفة ومستوية وصلبة، وقم بضبط استوائه عن طريق الأرجل الملولبة مسترشداً في ذلك بميزان ماء.
- إذا أمسكت بأي جزء من الأجزاء البارزة بالجهاز (مثلاً من باب الجهاز) لغرض رفع الجهاز أو تحريكه، فقد تنكسر هذه الأجزاء وتتسبب في تعرضك للإصابة. لا تمسك من أي جزء من الأجزاء البارزة بالجهاز لغرض تحريك الجهاز.

### ⚠️ تحذير

#### خطر الإصابة!

- الجهاز ثقيل للغاية. والقيام برفعه قد يؤدي إلى التعرض للإصابة.
- لا تقم برفع الجهاز بمفردك.
- يوجد بالجهاز حواف حادة يمكن أن تتسبب في تعرض يديك للإصابة بجروح قطعية.
- لا تمسك الجهاز من حوافه الحادة. وارقد قفازات واقية لرفعه.

- يجب أن يكون القابس الكهربائي في متناول اليد دائماً. إذا كان ذلك غير ممكناً، فيجب للتوافق مع تعليمات الأمان المعنية تركيب مفتاح (فصل جميع الأقطاب) في الوحدة الدائمة وفقاً لتعليمات التركيب الكهربائي.
- في حالة استخدام قاطع دائرة للتيار المتبقي، اقتصر على استخدام نوع يحمل العلامة التالية: . فوجود هذه العلامة يعتبر بمثابة الطريقة الوحيدة للتأكد من أنه يفي بجميع اللوائح المعمول بها.

### ⚠️ تحذير

#### خطر الصعق الكهربائي/ نشوب حريق/ حدوث ضرر مادي/ حدوث ضرر بالجهاز!

- إذا تم إجراء تعديل لكابل كهرباء الجهاز أو حدث به ضرر، فقد يؤدي ذلك إلى حدوث صعق كهربائي أو قفلة كهربائية أو نشوب حريق بفعل سخونة المفرطة.
- يُحظر ثني كابل الكهرباء أو تعريضه للانحصار أو تعديله، ويجب ألا يلامس أية مصادر سخونة.

### ⚠️ تحذير

#### خطر نشوب حريق/ حدوث ضرر مادي/ حدوث ضرر بالجهاز!

- استخدام أسلاك الإطالة أو موصلات التيار قد يؤدي إلى نشوب حريق بفعل سخونة المفرطة أو حدوث قفلة كهربائية.

**⚠ تحذير****خطر التسمم!**

مواد الغسل والعناية يمكن أن تؤدي إلى التسمم في حالة ابتلاعها. اتصل بالطبيب في حالة ابتلاعها سهواً. احفظ مواد الغسل والعناية بعيداً عن متناول الأطفال.

**⚠ تحذير****خطر الإصابة بحروق!**

يسخن زجاج باب الجهاز عند الغسل بدرجات حرارة مرتفعة. امنع الأطفال من ملامسة باب الجهاز عندما يكون ساخناً.

**⚠ تحذير****تهيجات العينين/البشرة!**

ملامسة مواد الغسل أو العناية يمكن أن يتسبب في حدوث تهيجات بالعينين/البشرة.

اشطف العينين/البشرة جيداً في حالة ملامستهما لمواد الغسل أو العناية. احفظ مواد الغسل والعناية بعيداً عن متناول الأطفال.

**التركيب****⚠ تحذير****خطر الصعق الكهربائي/****نشوب حريق/حدوث ضرر مادي/****حدوث ضرر بالجهاز!**

إذا لم يتم تركيب الجهاز بشكل سليم، فقد يؤدي ذلك إلى موقف خطير. تأكد مما يلي:

- الجهد الكهربائي للشبكة بالمقبس الكهربائي يتطابق مع الجهد الكهربائي المقرر المدون على الجهاز (لوحة التمييز). قيمة الأحمال الكهربائية الموصلة ومصهر الحماية اللازم مدونان على لوحة بيانات التمييز.
- يجب توصيل الجهاز بجهد متردد فقط عن طريق مقبس مزود بوصلة حماية ومركب بشكل صحيح. ويجب أن يكون القابس الكهربائي في متناول اليد دائماً.
- يجب أن يكون القابس الكهربائي والمقبس المزود بوصلة حماية متطابقين ونظام التأريض يجب أن يكون مركب بشكل صحيح.
- يجب أن يكون التركيب بالمقطع العرضي الكافي.

- لا تسمح للأطفال بتنظيف أو صيانة هذا الجهاز دون مراقبة.
- أبعد الأطفال دون سن 3 سنوات وكذلك الحيوانات الأليفة عن هذا الجهاز.
- لا تترك الجهاز دون مراقبة إذا كان موجودا بالقرب منه أطفال أو أشخاص آخرون لا يستطيعون تقدير المخاطر.

### ⚠ تحذير

#### خطر الموت!

قد يعرض الأطفال أنفسهم للاحتجاز داخل الأجهزة ويجدوا أنفسهم في موقف مهدد للحياة.

- لا تقم بتنصيب الجهاز خلف باب، لأن ذلك قد يعيق فتح باب الجهاز أو يمنع فتحه بشكل كامل.
- بمجرد وصول الجهاز إلى نهاية عمره الافتراضي، انزع قابسه من المقبس الكهربائي قبل قطع كابل الكهرباء، ثم اكسر القفل بباب الجهاز.

### ⚠ تحذير

#### خطر الاختناق!

في حالة السماح للأطفال باللعب بعبوة التغليف/الرقائق البلاستيكية أو أجزاء التغليف، فإنهم قد يطوقون أنفسهم بها أو يربطونها على رؤوسهم ويتعرضون للاختناق.

احفظ عبوة التغليف والرقائق البلاستيكية وأجزاء التغليف بعيدا عن متناول الأطفال.

## إرشادات الأمان ⚠

يتم تقديم تحذيرات وتعليمات الأمان التالية لحمايتك من الإصابة ولمنع حدوث ضرر مادي بالأشياء المحيطة. إلا أنه من المهم اتخاذ الاحتياطات الضرورية والتصرف بالحرص اللازم عند تركيب أو صيانة أو تنظيف أو تشغيل الجهاز.

## الأطفال/الأفراد/الحيوانات الأليفة

### ⚠ تحذير

#### خطر الموت!

الأطفال أو الأفراد الآخرون غير القادرين على تقييم المخاطر الكامنة عند استخدام الجهاز قد يعرضوا أنفسهم للإصابة أو قد يجدوا أنفسهم في مواقف مهددة للحياة. لذلك يرجى مراعاة ما يلي:

- يمكن استخدام الجهاز من قبل الأطفال فوق سن 8 سنوات أو الأشخاص الذين يعانون من نقص في القدرات الجسدية أو الحسية أو العقلية أو الأشخاص الذين لديهم قصور في الخبرة أو المعرفة شريطة أن يتم مراقبتهم أو إذا تم توجيههم إلى كيفية استعمال الجهاز بأمان مع التأكد من إدراكهم للأخطار الكامنة في استخدام الجهاز.
- يجب ألا يعبت الأطفال بهذا الجهاز.

## الاستعمال المطابق للتعليمات

مضخة التصريف مسدودة، التصريف

33. الاضطرابي.....  
34. خرطوم التصريف في منفذ التصريف مسدود....  
34. الفلتر الموجود في خرطوم سحب الماء مسدود....

### 35. الأعطال وما العمل معها

35. التحرير الاضطرابي للقفل.....  
36. المعلومات التي تظهر في شاشة البيان.....  
37. الأعطال وما العمل معها.....

### 39. خدمة ما بعد البيع

### 39. المواصفات الفنية

### 39. ضمان نظام Aqua-Stop

- هذا الجهاز مخصص للاستخدام المنزلي فقط.
- لا تقم بتركيب أو تشغيل هذا الجهاز في أية أماكن معرضة لخطر التجمد و/أو في الأماكن المكشوفة. يكون هناك خطر تعرض الجهاز للضرر في حالة تجمد الماء المتبقي بداخله. إذا تجمدت الخراطيم، فإنها قد تتمزق/تنفجر.
- يجب أن يقتصر استخدام هذا الجهاز على أغراض الغسل المنزلية للملابس، شاملة قطع الملابس القابلة للغسل في الغسالات الأوتوماتيكية والأصواف القابلة للغسل يدويًا (انظر التيكت الموجود على قطعة الملابس).
- واستخدام الجهاز لأي غرض آخر يعتبر خروجًا عن نطاق الاستخدام المخصص له الجهاز ويُحظر القيام بذلك.
- هذا الجهاز مناسب للتشغيل بماء الصنبور البارد و مواد الغسل والعناية المتوفرة بالأسواق (يجب أن تكون مناسبة للاستخدام في الغسالات الأوتوماتيكية).
- هذا الجهاز مناسب للاستخدام حتى ارتفاع 4000 متر فوق مستوى سطح البحر.

### قبل تشغيل الجهاز:

- تحقق من عدم وجود أية أضرار ظاهرة بالجهاز.
- لا تقم بتشغيل الجهاز إذا كان به ضرر. إذا واجهتك أية مشكلات، فيرجى الاتصال بالموزع المتخصص أو مركزنا لخدمة العملاء.
- احرص على قراءة واتباع دليل التشغيل والتركيب وجميع المعلومات الأخرى المرفقة مع هذا الجهاز.
- احتفظ بالمستندات لاستعمالها فيما بعد أو لتسليمها للمالك الجديد.

## فهرس المحتويات

- 25. P+** أوضاع الضبط القياسية للبرامج . . .  
 25. درجة الحرارة.  
 25. عدد لفات العصر.  
 26. الانتهاء خلال.
- 26. P+** أوضاع الضبط الإضافية للبرامج . . .  
 26. الغسل السريع الاقتصادي  
 27. الكي السهل  
 27. الماء والشطف الإضافي  
 27. الغسل الأولي
- 27. تشغيل الجهاز**  
 27. تحضير الغسالة  
 27. اختيار برنامج/ تشغيل الجهاز  
 27. تغيير أوضاع الضبط القياسية للبرامج  
 28. اختيار أوضاع الضبط الإضافية للبرامج  
 28. وضع الغسيل في الحلة  
 28. معايرة وإضافة مواد الغسل والعناية  
 29. بدء تشغيل البرنامج  
 30. قفل أمان الأطفال  
 30. إضافة الغسيل  
 30. تغيير البرنامج  
 30. إلغاء البرنامج  
 30. نهاية البرنامج أثناء توقف الشطف  
 31. نهاية البرنامج  
 31. إخراج الغسيل/ إيقاف الجهاز
- 31. المستشعرات**  
 31. وظيفة الاستشعار الأوتوماتيكي للكمية  
 31. نظام مراقبة عدم التوازن  
 31. مراقبة الجهد الكهربائي VoltCheck
- 32. ضبط الإشارة**  
 32. التنظيف والصيانة  
 33. جسم الغسالة/ لوحة التحكم  
 33. الحلة  
 33. إزالة الترسبات الجيرية  
 33. درج مواد الغسل ومبيته
- 4. الاستعمال المطابق للتعليمات**  
 5. إرشادات الأمان  
 5. الأطفال/الأفراد/الحيوانات الأليفة  
 6. التركيب.  
 8. التشغيل.  
 10. التنظيف/الصيانة
- 11. حماية البيئة**  
 11. مواد التغليف/الجهاز القديم  
 11. إرشادات الاستخدام الاقتصادي
- 12. التركيب والتوصيل**  
 12. مرفق مع الجهاز.  
 12. إرشادات الأمان  
 13. سطح التركيب  
 13. التركيب على قاعدة ارتكاز أو قاعدة ألواح خشبية.  
 13. فك أقفال النقل  
 14. أطوال الخراطيم والكابلات.  
 15. مسح الماء  
 16. مصرف الماء  
 17. ضبط الاستواء  
 17. التوصيل الكهربائي  
 18. قبل الغسل للمرة الأولى  
 18. النقل
- 20. التعرف على الجهاز**  
 20. الغسالة  
 21. لوحة التحكم  
 22. شاشة البيان
- 23. الغسيل**  
 23. تحضير الغسيل  
 23. فرز الغسيل  
 23. التنشيط  
 24. الصبغ/إزالة الصبغة  
 24. النقع
- 24. مواد الغسل**  
 24. الاختيار الصحيح لمواد الغسل  
 25. توفير الطاقة ومواد الغسل

## غسالتك الجديدة

لقد وقع اختيارك على غسالة ماركة بوش.

برجاء تخصيص بضع دقائق من وقتك لقراءة هذا الدليل والتعرف على مزايا غسالتك.

لضمان استيفاء متطلبات الجودة الفائقة لماركة بوش، يتم فحص كل غسالة تغادر مصنعنا بعناية للتأكد من كفاءة أدائها لوظائفها وخلوها من أية عيوب.

للمزيد من المعلومات عن تشكيلة المنتجات والكماليات وقطع الغيار والخدمات، تفضل بزيارة موقعنا على الإنترنت [www.bosch-home.com](http://www.bosch-home.com) أو اتصل بمراكزنا لخدمة ما بعد البيع.

إذا كان دليل التشغيل والتركيب يتناول شرح موديلات مختلفة، فسوف يُشار إلى أية اختلافات في المواضع المعنية في النص.



احرص على قراءة دليل الاستعمال والتركيب هذا قبل تشغيل الغسالة.

## قواعد العرض

### ⚠ تحذير!

هذا الجمع بين الرمز والكلمة التنبيهية يشير إلى موقف ربما يكون خطيرا. وعدم مراعاة ذلك التحذير يمكن أن يؤدي إلى الوفاة أو التعرض لإصابات.

### تنبيه!

هذه الكلمة التنبيهية تشير إلى موقف ربما يكون خطيرا. وعدم مراعاة ذلك التنبيه يمكن أن يؤدي إلى أضرار مادية و/أو بيئية.

### ملاحظة/نصيحة

معلومات بشأن الاستخدام المثالي للجهاز/أية معلومات أخرى مفيدة.

### 1.2.3 / (a b c)

يتم عرض الخطوات بالأرقام أو الحروف.

■ / -

يتم عرض القوائم من خلال مربع صغير أو شرطة.



Register your new Bosch now:  
[www.bosch-home.com/welcome](http://www.bosch-home.com/welcome)



الغسالة  
WAK ...



**BOSCH**

دليل الاستعمال ودليل التركيب ar