



Register your new Bosch now:
www.bosch-home.com/welcome



**Mașina de spălat
WAT...**



BOSCH

ro Instrucțiuni de utilizare și de instalare

Noua dvs. mașină de spălat

Ați decis să achiziționați o mașină de spălat marca Bosch.

Vă rugăm să vă acordați câteva minute pentru a citi și a descoperi avantajele mașinii dvs. de spălat.

Pentru a răspunde cerințelor de calitate înalte ale mărcii Bosch, fiecare mașină de spălat care părăsește fabrica noastră a fost verificată cu grijă în ceea ce privește funcționarea și starea ei ireproșabilă.

Informații referitoare la produsele noastre, accesorii, piese de schimb și service găsiți pe pagina noastră de internet www.bosch-home.com sau adresați-vă centrelor noastre de servicii pentru clienți.

Dacă Instrucțiunile de utilizare și de instalare descrie diferite modele, la locurile respective se vor semnala diferențele.



Puneți mașina de spălat în funcțiune abia după citirea acestor instrucțiuni de utilizare și instalare!

Reguli de prezentare

Avertizare!

Această combinație de simbol și cuvânt semnal avertizează cu privire la o situație potențial periculoasă. Nerespectarea acesteia poate duce la moarte sau răni.

Atenție!

Acest cuvânt semnal avertizează cu privire la o situație potențial periculoasă. Nerespectarea acesteia poate duce la daune materiale și/sau asupra mediului.

Indicație / sugestie

Indicații pentru utilizarea optimă a aparatului / informații utile.

1. 2. 3. / a) b) c)








Etapele de acționare sunt prezentate prin cifre sau litere.

■ / -

Enumerările sunt prezentate printr-un pătrățel sau o liniuță.

Cuprins

 Destinația utilizării	4	 Detergent	23
 Instrucțiuni de siguranță	5	Alegerea corectă a detergentului	23
Copii/adulți/animale	5	Economisirea energiei și detergentului	24
Instalare	6	P+ Presetărilor programelor	24
Funcționare	8	Temperatura	24
Curățare/întreținere	10	Turația de centrifugare	24
 Protecția mediului	11	Timpe de programare Gata în	24
Ambalajul/aparatul vechi	11	Program de memorie	25
Indicații de economisire	11	P+ Setări suplimentare de program	25
 Instalarea și racordarea	12	SpeedPerfect	25
Volum de livrare	12	EcoPerfect	25
Indicații de siguranță	13	Apă&clătire+	25
Suprafața de instalare	13	Prespălare	26
Instalarea pe un soclu sau pe o placă de lemn	13	Protecție împotriva șifonării	26
Instalarea pe un podest cu sertar	14	Rinse hold	26
Montarea/încadrarea aparatului într-o structură modulară de bucătărie	14	Alegerea tipului de pete	26
Îndepărtarea siguranțelor de transport	14	 Operarea aparatului	27
Lungimile furtunurilor și cablurilor	14	Pregătirea mașinii de spălat	27
Alimentarea cu apă	15	Conectarea aparatului/alegerea programului	27
Evacuarea apei	16	Modificarea presetărilor programelor	27
Așezarea pe orizontală	17	Selectarea unor setări de program suplimentare	27
Racordul electric	17	Așezarea rufelor în tambur	28
Înainte de prima utilizare	17	Dozarea și introducerea detergentului și soluțiilor de tratare	28
Transportul	18	Pornirea programului	29
 Familiarizarea cu aparatul	19	Siguranța împotriva accesului copiilor/ Blocaj elemente de operare	29
Mașina de spălat	19	Adăugarea de rufe	30
Elemente de operare	20	Modificarea programului	30
 Rufele	22	Anularea programului	30
Pregătirea rufelor	22	Sfârșitul programului la Rinse hold (Stop clătire)	30
Sortarea rufelor	22	Sfârșitul programului	31
Apretare	22	Scoaterea rufelor/deconectarea aparatului	31
Colorare/decolorare	23		
Înmuiere	23		

	Setările aparatului	32
	Activarea modului de setare	32
	Modificarea volumului semnalului . .	32
	Modificați luminozitatea ecranului tactil	32
	Selectarea/deselectarea funcției de reamintire pentru întreținerea tamburului	32
	Terminarea modului de setare	32
	Sistemul de senzori	33
	Automatizare cantitate	33
	Sistemul de control al excentrării . .	33
	VoltCheck	33
	Curățarea și întreținerea	33
	Carcasa mașinii/panoul de operare	33
	Tamburul de spălare	34
	Decalcificare	34
	Pompa pentru soluția de spălare este înfundată, golire de urgență.	34
	Furtunul de scurgere este astupat la sifon.	35
	Sitele în circuitul de apă sunt înfundate	35
	Deficiențe, ce-i de făcut?	35
	Deblocarea de urgență	35
	Indicații în câmpul de afișare	36
	Deficiențe, ce-i de făcut?	37
	Unitățile service abilitate	39
	Date tehnice	40
	Aquastop-Garanție	40

Destinația utilizării

- Acest aparat este destinat exclusiv uzului casnic.
- Nu instalați și nu utilizați acest aparat în zone cu pericol de îngheț și/sau în spații exterioare. Există pericolul ca aparatul să sufere deteriorări dacă apa reziduală îngheață în interiorul acestuia. Dacă furtunurile îngheață, acestea se pot crăpa/pot plesni.
- Acest aparat este destinat exclusiv utilizării în medii casnice, pentru spălarea rufelor constând din articole care pot fi spălate la mașină și articole de lână care se spală manual (consultați eticheta de pe fiecare articol). Utilizarea aparatului în orice alt scop este necorespunzătoare cu destinația utilizării acestuia și, în consecință, strict interzisă.
- Acest aparat este adecvat pentru utilizarea cu apă și detergenți și alte soluții de tratare disponibile în comerț (trebuie să fie adecvate pentru utilizarea într-o mașină de spălat).
- Acest aparat este destinat utilizării la o înălțime de maxim 4000 de metri peste nivelul mării.

Înainte de prima utilizare:

Verificați ca aparatul să nu prezinte semne vizibile de deteriorare. Nu utilizați aparatul dacă acesta este deteriorat. În cazul în care întâmpinați dificultăți, vă rugăm să contactați magazinul de specialitate local sau unitatea noastră de service.

Citiți și respectați instrucțiunile de utilizare și instalare și toate celelalte informații incluse în pachetul de livrare al acestui aparat.

Păstrați documentele, pentru utilizare ulterioară sau pentru viitorii proprietari.

Instrucțiuni de siguranță

Următoarele instrucțiuni și avertismente privind siguranța sunt prezentate cu scopul de a vă proteja împotriva rănirii și de a preveni pagubele materiale.

Totuși, este important să adoptați măsurile de precauție necesare și să acționați cu atenție când efectuați lucrările de instalare, întreținere, curățare și când porniți aparatul.

Copii/adulți/animale

Avertizare **Pericol de moarte!**

Copiii și alte persoane care nu pot evalua riscurile la care se pot expune în cazul utilizării aparatului se pot răni sau își pot pune viața în pericol. Prin urmare, vă rugăm să rețineți:

- Acest aparat poate fi folosit de copiii peste 8 ani și de persoane cu capacități fizice, senzoriale sau mentale reduse sau cu insuficientă experiență sau cunoștințe numai sub supravegherea unei persoane responsabile pentru siguranța acestora sau dacă au fost instruiți referitor la utilizarea în siguranță a aparatului și au înțeles pericolele care rezultă din această utilizare.

- Copiii nu trebuie să se joace cu aparatul.
- Nu permiteți copiilor să curețe sau să efectueze lucrări de întreținere a aparatului fără a fi supravegheați.
- Nu lăsați copiii cu vârsta sub 3 ani și animalele în apropierea acestui aparat.
- Nu lăsați aparatul nesupravegheat când în apropierea acestuia se află copii sau alte persoane care nu pot evalua riscurile la care se pot expune.

Avertizare **Pericol de moarte!**

Copiii se pot bloca în mașină, punându-și viața în pericol.

- Nu amplasați aparatul în spatele unei uși, deoarece aceasta poate bloca hubloul aparatului sau poate împiedica deschiderea completă a acestuia.
- Odată ce aparatul a ajuns la sfârșitul duratei sale de viață utilă, scoateți ștecherul acestuia din priză **înainte** de a tăia cablul de alimentare, iar apoi distrugeți dispozitivul de blocare de la hubloul aparatului.

Avertizare **Pericol de asfixiere!**

Dacă le este permis să se joace cu ambalajul/folia din plastic sau componente ale

acestora, copiii se pot înfășura sau își pot acoperi capul cu acestea și se pot sufoca. Nu lăsați la îndemâna copiilor ambalajul, folia din plastic și componentele acestora.

Avertizare

Pericol de intoxicație!

Detergenții și soluțiile de tratare pot fi otrăvitoare dacă sunt înghițite.

Dacă înghițiți accidental, solicitați ajutor medical. Nu lăsați detergenții și soluțiile de tratare la îndemâna copiilor.

Avertizare

Pericol de arsuri!

Când spălați la temperaturi ridicate, sticla hubloului aparatului devine fierbinte. Nu permiteți copiilor să atingă hubloul aparatului când acesta este fierbinte.

Avertizare

Iritații oculare/la nivelul pielii!

Contactul cu detergenții sau soluțiile de tratare poate cauza iritații ale ochilor/pielii.

Clătiți bine ochii sau pielea dacă intră în contact cu detergenți sau soluții de tratare. Nu lăsați detergenții și soluțiile de tratare la îndemâna copiilor.

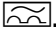
Instalare

Avertizare

Pericol de electrocutare/ incendiu/pagube materiale/ deteriorare a aparatului!

Dacă aparatul nu este instalat corespunzător, aceasta poate crea o situație periculoasă. Asigurați-vă că sunt respectate următoarele aspecte:

- Tensiunea de alimentare de la priza dumneavoastră de alimentare trebuie să se potrivească cu tensiunea nominală specificată pe aparat (plăcuța de identificare). Sarcinile conectate și protecția necesară a siguranței sunt specificate pe plăcuța de identificare.
- Aparatul trebuie să fie conectat la o sursă de tensiune alternativă prin intermediul unei prize cu contact de protecție care a fost instalată corect. Această priză trebuie să fie accesibilă tot timpul.
- Ștecherul și priza cu contact de protecție trebuie să fie compatibile și sistemul de împământare trebuie să fie instalat corect.
- Instalația trebuie să prezinte o secțiune transversală adecvată.

- Ștecherul trebuie să fie accesibil tot timpul. Dacă acest lucru nu este posibil, pentru a respecta standardele de siguranță relevante, trebuie încorporat un comutator (de dezactivare bipolar) în instalația permanentă, în conformitate cu reglementările privind instalațiile electrice.
- Dacă utilizați un disjunctoare de curent rezidual, utilizați unul marcat cu următorul simbol: . Prezența acestui marcaj vă asigură de respectarea prescripțiilor în vigoare.

⚠ Avertizare

Pericol de electrocutare/ incendiu/pagube materiale/ deteriorare a aparatului!

În cazul în care cablul de alimentare al aparatului este deteriorat, s-ar putea produce electrocutări, scurtcircuite sau incendii din cauza supraîncălzirii. Cablul de alimentare nu trebuie să fie îndoit, strivit sau deteriorat și nu trebuie să intre în contact cu nicio sursă de căldură.

⚠ Avertizare

Pericol de incendiu/pagube materiale/deteriorare a aparatului!

Utilizarea de cabluri de legătură poate determina provocarea de incendii din cauza

supraîncălzirii sau scurtcircuitării.

Racordați aparatul direct la o priză cu împământare care a fost instalată corect. Nu utilizați cabluri de legătură sau conectoare multiple.

⚠ Avertizare

Pericol de rănire/pagube materiale/deteriorarea aparatului!

- Aparatul ar putea vibra sau s-ar putea deplasa în timpul funcționării, putând provoca răni sau pagube materiale. Amplasați aparatul pe o suprafață curată, plană și solidă și, cu ajutorul unei nivele cu bulă de aer, echilibrați-l cu ajutorul picioarelor filetate.
- Dacă apucați aparatul de oricare dintre componentele care ies în afară (de ex, hubloul aparatului), pentru a-l ridica sau deplasa, aceste componente se pot rupe și cauza răni. Nu apucați aparatul de niciuna dintre componentele care ies în afară, pentru a-l ridica sau deplasa.

⚠ Avertizare

Pericol de rănire!

- Acest aparat este foarte greu. Ridicarea aparatului poate produce răni. Nu ridicați pe cont propriu aparatul.

- Aparatul are margini ascuțite care pot provoca tăierea mâinilor.
Nu apucați aparatul de marginile ascuțite. Purtați mănuși de protecție când ridicați aparatul.
- Dacă furtunurile și cablurile de alimentare nu sunt direcționate corect, acestea pot reprezenta un pericol de împiedicare, provocând răni.
Direcționați furtunurile și cablurile astfel încât să nu reprezinte un pericol de împiedicare.
- Utilizarea unor furtunuri de altă marcă pentru racordarea la sursa de alimentare cu apă poate avea ca rezultat producerea de pagube materiale sau deteriorarea aparatului.
Utilizați numai furtunurile furnizate împreună cu aparatul sau furtunuri de schimb originale.
- Acest aparat este fixat în timpul transportului cu dispozitive de fixare pentru transport. Dacă dispozitivele de fixare pentru transport nu sunt scoase înainte de pornirea aparatului, aparatul poate suferi deteriorări.
Este important să scoateți toate dispozitivele de fixare pentru transport înainte de prima utilizare a aparatului. Asigurați-vă că păstrați separat aceste dispozitive de fixare pentru transport. Este important să montați la loc dispozitivele de fixare pentru transport dacă aparatul urmează să fie transportat, pentru a preveni deteriorarea aparatului în timpul transportului.

Atenție!

Pagube materiale/deteriorarea aparatului

- Dacă presiunea apei este prea ridicată sau prea scăzută, aparatul nu poate funcționa corespunzător, putând rezulta pagube materiale sau deteriorarea aparatului.
Asigurați-vă că presiunea apei alimentare este de cel puțin 100 kPa (1 bar) și nu depășește 1000 kPa (10 bari).
- Dacă furtunurile de alimentare cu apă sunt deteriorate, pot rezulta pagube materiale sau deteriorarea aparatului.
Furtunurile de alimentare cu apă nu trebuie să fie îndoite, strivite sau deteriorate.

Funcționare



Avertizare

Pericol de explozie/incendiu!

Rufele tratate în prealabil cu substanțe de curățat care conțin solvenți, de ex. produse pentru îndepărtarea petelor/

solvenți de curățare, pot cauza explozii după introducerea lor în tambur.

Clătiți temeinic cu apă rufele înainte de a le introduce în mașină.

Avertizare

Pericol de intoxicație!

Substanțele de curățat care conțin solvenți pot produce vapori toxici, de ex. solvenți de curățare.

Nu utilizați substanțe de curățat care conțin solvenți.

Avertizare

Pericol de rănire!

- Dacă vă sprijiniți/vă așezați pe hubloul aparatului când acesta este deschis, aparatul se poate răsturna, provocând răni. Nu vă sprijiniți de hubloul aparatului când acesta este deschis.
- Dacă vă urcați pe aparat, blatul se poate rupe și vă puteți răni. Nu vă urcați pe aparat.
- Dacă atingeți tamburul atunci când acesta încă se rotește, vă puteți răni la mâini. Așteptați până când tamburul s-a oprit din rotație.

Avertizare

Pericol de opărire!

Când spălați la temperaturi ridicate, există pericolul de opărire dacă veniți în contact cu soluția de spălare fierbinte

(de ex. dacă soluția de spălare fierbinte se scurge într-o chiuvetă).

Nu introduceți mâinile în soluția fierbinte de spălare.

Avertizare

Iritații oculare/la nivelul pielii!

Detergentul și soluțiile de tratare se pot vărsa dacă sertarul pentru detergent este deschis în timp ce aparatul este în funcțiune.

Clătiți bine ochii sau pielea dacă intră în contact cu detergenți sau soluții de tratare. Dacă înghițiți accidental, solicitați ajutor medical.

Atenție!

Pagube materiale/deteriorarea aparatului

- În cazul în care cantitatea de rufe din aparat depășește capacitatea maximă de încărcare a acestuia, acesta ar putea să nu funcționeze corespunzător sau se pot produce pagube materiale sau deteriorări ale aparatului. Nu depășiți capacitatea maximă de încărcare cu rufe uscate. Asigurați-vă că respectați capacitățile maxime de încărcare specificate pentru fiecare program.

- În cazul în care turnați o cantitate necorespunzătoare de detergent sau produs de curățare în aparat, ar putea rezulta pagube materiale sau deteriorarea aparatului. Utilizați detergenți/soluții de tratare/substanțe de curățat și balsam în conformitate cu instrucțiunile producătorului.

Curățare/întreținere

Avertizare

Pericol de moarte!

Aparatul este alimentat electric. Există pericol de electrocutare dacă intrați în contact cu componentele aflate sub tensiune. Prin urmare, vă rugăm să rețineți:

- Opriiți aparatul. Deconectați aparatul de la rețeaua de alimentare cu energie electrică (scoateți ștecherul din priză).
- Nu apucați niciodată cu mâinile ude ștecherul.
- Când scoateți ștecherul din priză, apucați întotdeauna ștecherul și nu cablul de alimentare, în caz contrar pot rezulta deteriorări ale cablului de alimentare.
- Nu efectuați modificări tehnice asupra aparatului sau funcțiilor acestuia.

- Reparațiile și celelalte intervenții asupra aparatului trebuie să fie efectuate de către unitatea noastră de service sau de către un electrician. Aceleași principii se aplică și în cazul înlocuirii cablului de alimentare (când este necesar).
- Cablurile de alimentare de rezervă pot fi comandate de la unitatea noastră de service.

Avertizare

Pericol de intoxicație!

Substanțele de curățat care conțin solvenți pot produce vapori toxici, de ex. solvenți de curățare.

Nu utilizați substanțe de curățat care conțin solvenți.

Avertizare

Pericol de electrocutare/pagube materiale/deteriorare a aparatului!

Dacă umezeala penetrează aparatul, se poate produce un scurtcircuit.

Nu utilizați aparate de curățat cu presiune sau aparate de curățat cu aburi, furtun sau pistol de pulverizare pentru a curăța aparatul.

Avertizare

Pericol de rănire/pagube materiale/deteriorarea aparatului!

Utilizarea de piese de schimb și accesorii de altă marcă este

periculoasă și poate avea ca rezultat rănirea, producerea de pagube materiale sau deteriorarea aparatului. Din motive de siguranță, utilizați numai piese de schimb și accesoriile originale.

Atenție!

Pagube materiale/deteriorarea aparatului

Agenții de curățare și agenții pentru pretratarea rufelor (de ex. produsele pentru îndepărtarea petelor spray-urile de prespălare etc.) pot provoca deteriorări dacă vin în contact cu suprafețele aparatului. Prin urmare, vă rugăm să rețineți:

- Nu lăsați acești agenți să vină în contact cu suprafețele aparatului.
- Curățați aparatul numai cu apă și cu o lavetă moale și umedă.
- Îndepărtați imediat urmele de detergent, produse pulverizate și celelalte reziduuri.



Protecția mediului

Ambalajul/aparatul vechi



Evacuați ambalajul ca deșeu respectând normele de protecție a mediului. Acest aparat este marcat conform Directivei europene 2012/19/UE privind aparatele electrice și electronice vechi (waste electrical and electronic equipment – WEEE). Directiva stabilește cadrul valabil în toată UE pentru reprimirea și valorificarea aparatelor vechi.

Indicații de economisire

- Folosiți capacitatea maximă de încărcare cu rufe pentru fiecare program. Centralizatorul programelor → Anexă la instrucțiunile de utilizare și de instalare
- Rufele cu grad de murdărire normal se vor spăla fără prespălare.
- La rufe murdare ușor până la normal economisiți energie și detergent. → *Pagina 24*
- Temperaturile selectabile vizează etichetele de îngrijire de la materiale. Temperaturile executate în mașină pot diferi de acestea, pentru a asigura un amestec optim între economisirea energiei și rezultatul spălării.
- **Indicații privind consumul de energie și de apă:** Afișările oferă informații despre mărimea relativă a consumului de energie, respectiv de apă, în programele alese. Cu cât sunt vizibile mai multe segmente de afișare, cu atât este mai mare consumul respectiv. Astfel puteți compara consumurile din programe în cazul alegerii

ro Instalarea și racordarea

diverselor setări pentru programe și eventual puteți decide în favoarea unei setări de program cu o mai mare economie de energie, respectiv de apă.



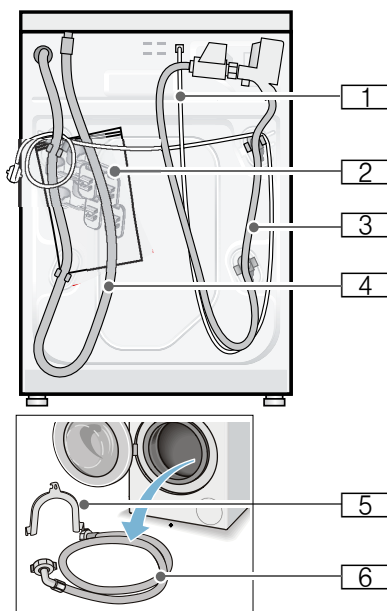
- Consumul de energie
- Consumul de apă

- **Modul de economisire a energiei:** Iluminatul ecranului tactil se stinge după câteva minute, tasta se aprinde intermitent. Pentru activarea iluminatului, atingeți ecranul tactil. Modul de economisire a energiei nu va fi activat atunci când un program este în curs.
- **Oprire automată** (doar înainte de pornirea programului respectiv după sfârșitul programului): dacă aparatul nu va fi utilizat mai mult timp, el se oprește automat pentru a economisi energie. Pentru pornirea aparatului, apăsați din nou pe întrerupătorul principal.
- În cazul în care urmează uscarea rufelor în uscătorul de rufe, se alege turația de centrifugare recomandată de producătorul uscătorului.

Instalarea și racordarea

Volum de livrare

Indicație: Verificați dacă mașina prezintă deteriorări de la transport. Nu puneți în funcțiune mașina defectă. În caz de reclamații, adresați-vă comerciantului de la care ați cumpărat aparatul sau unităților noastre service.



- 1 Cablu de rețea
- 2 Sac:
 - Instrucțiuni de utilizare și de instalare
 - Lista unităților service*
 - Garanția*
 - Capace de acoperire pentru orificii după îndepărtarea siguranțelor de transport
 - Cheie pentru șuruburi*
- 3 Furtun de alimentare cu apă la modelul Aquestop

- 4 Furtun de evacuare a apei
- 5 Cot pentru fixarea furtunului de evacuare a apei*
- 6 Furtun de alimentare cu apă la modelele Standard/Aqua-Secure

* în funcție de model

Suplimentar este nevoie, la racordarea furtunului de evacuare a apei la un sifon, de un colier de furtun \varnothing 24 - 40 mm (din comerțul de specialitate).

Scule utile

- Nivelă cu bulă de aer pentru așezare plană
- Cheie pentru șuruburi cu:
 - SW13 pentru desfacerea siguranțelor de transport și
 - SW17 pentru îndreptarea picioarelor aparatului

Indicații de siguranță



Avertizare

Pericol de rănire!

- Mașina de spălat este foarte grea. Fiți foarte atenți la ridicarea/transportul mașinii de spălat.
- La ridicarea mașinii de spălat se pot rupe componente ieșite în afară (de ex. hubloul) și se pot produce răniri. Nu ridicați mașina de spălat ținând-o de componentele ieșite în afară.
- Datorită dispunerii necorespunzătoare a furtunului și a cablurilor de rețea, există pericolul de împiedicare și de rănire. Așezați furtunul și cablurile în așa fel, încât să nu existe pericol de împiedicare și de rănire.

Atenție!

Deteriorări ale aparatului

Furtunurile înghețate pot suferi fisuri/crăpături.

Nu instalați mașina de spălat în zone cu pericol de îngheț și/sau în aer liber.

Atenție!

Pagube provocate de apă

Punctele de racordare pentru furtunul de alimentare cu apă și de evacuare a apei se află sub presiunea ridicată a apei. Pentru a evita scurgerile sau pagubele produse de apă, respectați obligatoriu indicațiile din acest capitol.

Indicații

- Suplimentar față de indicațiile menționate aici pot fi valabile și prescripții speciale ale societății de apă și de electricitate.
- Dacă aveți dubii, încredințați unui specialist lucrarea de racordare.

Suprafața de instalare

Indicație: Stabilitatea este importantă, pentru ca mașina de spălat să nu se mute din loc!

- Suprafața de așezare trebuie să fie solidă și plană.
- Nu sunt adecvate pardoselile/podelele moi.

Instalarea pe un soclu sau pe o placă de lemn

Atenție!

Deteriorări ale aparatului

Mașina de spălat se poate muta din loc la centrifugare și se poate răsturna, poate cădea de pe soclu.

Fixați obligatoriu picioarele aparatului cu benzi stabilizatoare.

Nr. comandă WMZ 2200, WX 9756, Z 7080X0

Indicație: Instalați mașina de spălat pe pardosele din lemn:

- dacă este posibil, într-un colț,
- pe o placă de lemn rezistentă la apă (de minim 30 mm grosime) care este fixată cu șuruburi de pardoseală.

Instalarea pe un podest cu sertar

Nr. comandă podest: WMZ 20490, WZ 20490, WZ 20510, WZ 20520

Montarea/încadrarea aparatului într-o structură modulară de bucătărie

Avertizare Pericol de moarte!

La contactul cu părțile conducătoare de curent există pericol de electrocutare. Nu scoateți capacul aparatului.

Indicații

- Este necesară o lățime a nișei de 60 cm.
- Amplasați mașina de spălat numai sub o placă de lucru continuă, strâns legată de dulapurile învecinate.

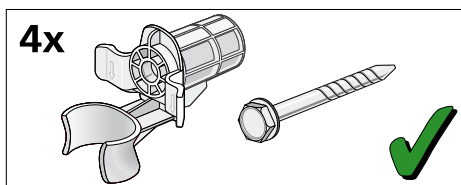
Îndepărtarea siguranțelor de transport

Atenție!

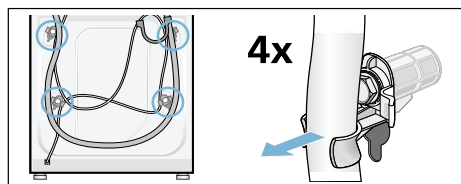
Deteriorări ale aparatului

- Mașina este asigurată pentru transport cu siguranțe de transport. Siguranțele de transport neîndepărtate pot deteriora de ex. tamburul la funcționarea mașinii. Înaintea primei utilizări, îndepărtați obligatoriu complet toate cele 4 siguranțe de transport. Păstrați siguranțele.
- Pentru a evita pagube de transport la un transport ulterior, montați din nou siguranțele înainte de transport.

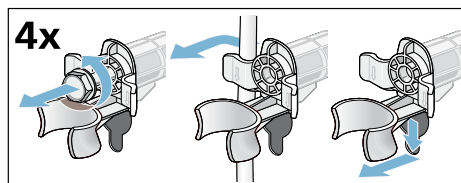
Indicație: Păstrați șuruburile și bucșele.



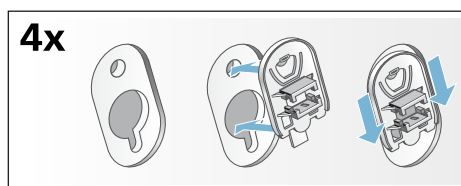
1. Scoateți furtunurile din suporturi.



2. Slăbiți toate cele 4 siguranțe de transport și scoateți-le. Îndepărtați bucșele. Pentru aceasta, scoateți cablul de rețea din suporturi.

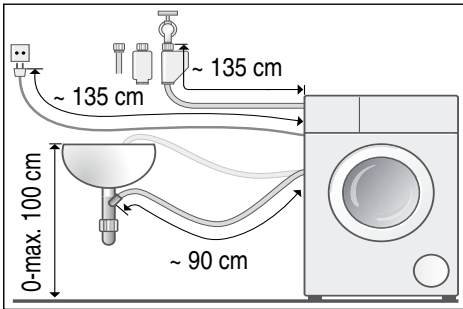


3. Montați capacele. Închideți bine capacele prin apăsare pe cârligele de fixare.

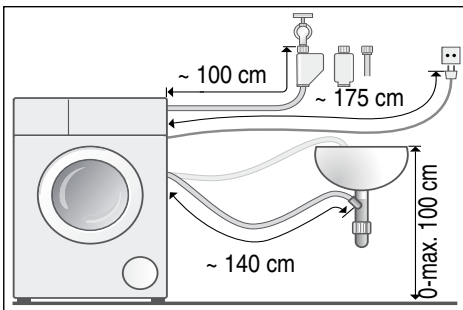


Lungimile furtunurilor și cablurilor

- Racord pe partea stângă



■ **Racord pe partea dreaptă**



Recomandare: Sunt disponibile la comercianții de specialitate/unitățile service abilitate:

- o prelungire pentru Aqua-Stop respectiv furtunul de alimentare cu apă rece (cca. 2,50 m); nr.comandă WMZ2380, WZ10130, CZ11350, Z7070X0
- un furtun de alimentare mai lung (cca. 2,20 m), pentru modelul Standard

Alimentarea cu apă

Avertizare

Pericol de moarte!

La contactul cu părțile conducătoare de curent există pericol de electrocutare. Nu scufundați valva de siguranță Aquastop în apă (conține o electrovalvă).

Respectați următoarele indicații atunci când racordați mașina de spălat

Indicații

- Utilizați mașina de spălat numai cu apă potabilă rece.
- Nu racordați la bateria de amestec a unui dispozitiv de preparare a apei calde menajere fără presiune.
- Folosiți numai furtunul de alimentare livrat cu aparatul sau unul procurat din comerțul de specialitate autorizat, nu un furtun de alimentare folosit.
- Nu îndoiți, nu striviți, nu modificați și nu secționați furtunul de alimentare cu apă (rezistența nu mai este garantată).
- Strângeți racordurile filetate numai manual. Dacă șuruburile se strâng prea tare cu o sculă (clește), filetul se poate deteriora.

Presiunea optimă în rețeaua de apă

minim 100 kPa (1 bar)

maxim 1000 kPa (10 bar)

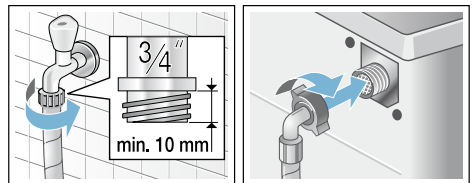
Când robinetul de apă este deschis, curg cel puțin 8 l/min.

La o presiune mai mare a apei, montați o supapă de reducere a presiunii.

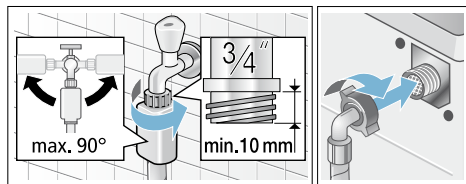
Racordare

Racordați furtunul de alimentare cu apă la robinetul de apă ($\frac{3}{4}$ " = 26,4 m) și la mașină (nu este necesar la modelele cu Aquastop deoarece acesta este instalat permanent):

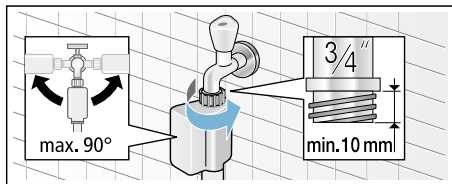
- **Model: Standard**



- **Model: Aqua-Secure**



■ Model: **Aquastop**



Indicație: Deschideți robinetul de apă cu atenție și verificați etanșeitățile pozițiilor de racordare. Îmbinarea prin șuruburi se află sub presiunea conductei de apă.

Evacuarea apei

Avertizare **Pericol de opărire!**

La spălarea cu temperaturi înalte se poate ajunge la opării în cazul contactului cu soluția de spălare fierbinte, de ex. la pomparea soluției fierbinți într-o chiuvetă.

Nu introduceți mâna în soluția de spălare fierbinte.

Atenție! **Pagube provocate de apă**

Dacă furtunul de scurgere alunecă din chiuvetă din cauza presiunii mari a apei la pompare, apa scursă poate produce pagube.

Asigurați furtunul de evacuare împotriva alunecării.

Atenție! **Deteriorări ale aparatului/la textile**

În cazul în care capătul furtunului de scurgere se scufundă în apa pompată,

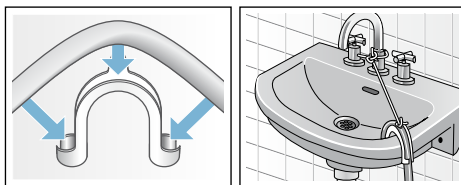
apa poate fi reabsorbită în aparat, iar aparatul/textilele pot fi deteriorate. Aveți grijă ca:

- dopul de la chiuvetă să nu închidă scurgerea.
- să nu se scufunde capătul furtunului de scurgere în apa pompată.
- apa să se scurgă suficient de repede.

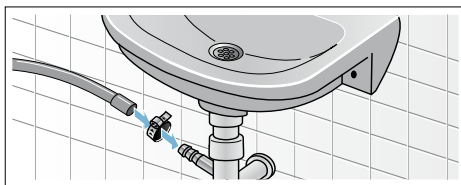
Indicație: Nu îndoiți furtunul de evacuare a apei și nu-l trageți în lungime.

Racordare

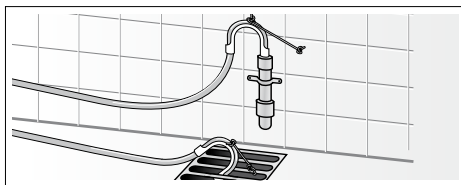
■ Scurgerea într-o chiuvetă



- **Evacuarea într-un sifon**
Poziția de racordare trebuie asigurată cu o bridă de furtun, \varnothing 24 - 40 mm (din comerțul de specialitate).



- **Evacuarea într-o țeavă din material sintetic cu mufă de cauciuc sau într-o gură de scurgere**



Așezarea pe orizontală

Vă rugăm să egalizați aparatul cu ajutorul unei nivele cu bulă cu aer.

Formarea de zgomot puternic, vibrațiile și „mutarea din loc” pot fi urmarea unei așezări incorecte!

1. Slăbiți contrapiulițele cu cheia, în sensul acelor de ceasornic.
2. Verificați planeitatea mașinii de spălat cu nivela cu bulă de aer, iar dacă este cazul corectați. Modificați înălțimea prin rotirea piciorului aparatului.
Toate cele patru picioare ale mașinii trebuie să stea fix pe podea.
3. Strângeți contrapiulița în direcția carcasei.
La aceasta, țineți ferm piciorul și nu îl deplasați pe înălțime.
Contrapiulițele tuturor picioarelor aparatului trebuie să fie înșurubate ferm în carcasă!



Racordul electric

⚠️ Avertizare

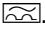
Pericol de moarte!

La contactul cu părțile conducătoare de curent există pericol de electrocutare.

- Nu apucați niciodată fișa de rețea cu mâinile ude.
- Țineți întotdeauna cablul de rețea de ștecăr și nu de cablu, deoarece acesta s-ar putea deteriora.
- Nu scoateți niciodată din priză în timpul funcționării.

Respectați următoarele indicații și asigurați-vă că:

Indicații

- tensiunea rețelei și indicația de tensiune de pe mașina de spălat (plăcuța aparatului) corespund. valoarea de conectare precum și siguranța necesară sunt indicate pe plăcuța de fabricație a aparatului.
- racordarea mașinii de spălat se face numai la curent alternativ printr-o priză de protecție instalată conform prescripțiilor.
- ștecărul și priza se potrivesc.
- secțiunea cablului este suficientă.
- sistemul de pământare este instalat conform prevederilor.
- înlocuirea cablului de rețea (dacă este necesară) se face numai de către un electrician. cablul de rețea de schimb se poate procura de la unitățile service.
- nu vor fi folosite ștecăre/cuple multiple și nici prelungitoare.
- la utilizarea unui întrerupător de protecție de curent fals va fi utilizat numai un tip cu acest semn . Doar acest semn garantează îndeplinirea prevederilor în vigoare.
- stecherul trebuie să fie accesibil tot timpul. Dacă acest lucru nu este posibil, pentru a respecta standardele de siguranță relevante, trebuie încorporat un comutator (de dezactivare bipolar) în instalația permanentă, în conformitate cu reglementările privind instalațiile electrice.
- cablul de rețea nu este îndoit, strivit, modificat, secționat și nu intră în contact cu surse de căldură.

Înainte de prima utilizare

Mașina de spălat a fost verificată amănunțit înainte de părăsirea fabricii. Pentru a îndepărta resturi posibilele ale apei de verificare, prima dată spălați **fără** rufe.

Indicații

- Mașina de spălat **trebuie instalată și racordată adecvat**. Începând cu → *Pagina 12*
- Nu puneți niciodată în funcțiune o mașină defectă. Informați unitatea dvs. service abilitată.

Lucrări pregătitoare:

1. Controlați mașina.
2. Scoateți folia de protecție de pe panoul de operare.
3. Introduceți ștecărul de rețea.
4. Deschideți robinetul de apă.

Executați un program fără rufe:

1. Porniți aparatul.
2. Închideți hubloul (nu introduceți rufe!).
3. Setați programul **Curățarea tamburului 90 °C**.
4. Deschideți sertarul pentru detergent.
5. Introduceți cca. 1 litru de apă în compartimentul **II**.
6. Introduceți în compartimentul **II** detergent universal pulbere.

Indicație: Pentru a se evita formarea spumei, folosiți numai jumătate din cantitatea de detergent recomandată de producătorul detergentului. Nu folosiți detergenți pentru lână sau pentru rufe fine.

7. Închideți sertarul pentru detergent.
8. Selectați tasta $\triangleright 00$.
9. La sfârșitul programului deconectați aparatul.

Mașina dvs. de spălat este acum gata de funcționare.

Transportul

De exemplu la schimbarea domiciliului

Lucrări pregătitoare:

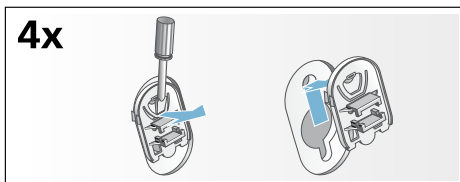
1. Închideți robinetul de apă.
2. Reduceți presiunea apei în furtunul de alimentare.
Întreținere – Sita în alimentarea cu apă → *Pagina 35*
3. Evacuați restul de soluție de spălare.

Întreținere – Pompa de soluție de spălare este înfundată

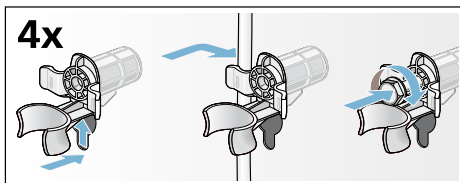
4. Separați mașina de spălat de rețea.
5. Demontați furtunurile.

Montați siguranțele de transport:

1. Scoateți învelitorile și păstrați-le. Evtl. folosiți o cheie.



2. Montați toate cele 4 bucșe. Fixați cablul de rețea în suporturi. Puneți șuruburile și strângeți-le.



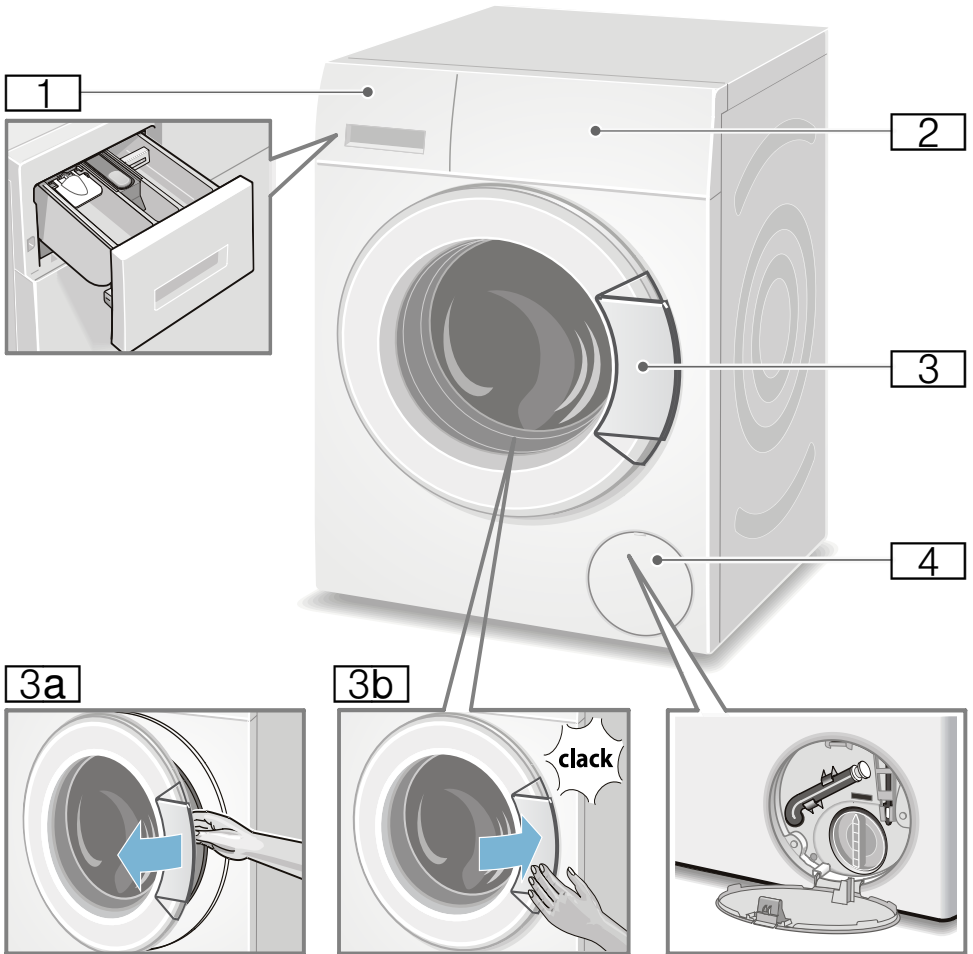
Înainte de o nouă punere în funcțiune:

Indicații

- îndepărtați **obligatoriu** siguranțele de transport!
- Pentru a împiedica scurgerea detergentului nefolosit în evacuare la următoarea spălare: turnați cca. 1 litru de apă în compartimentul **II**, selectați programul **Evacuare prin pompă** și porniți.

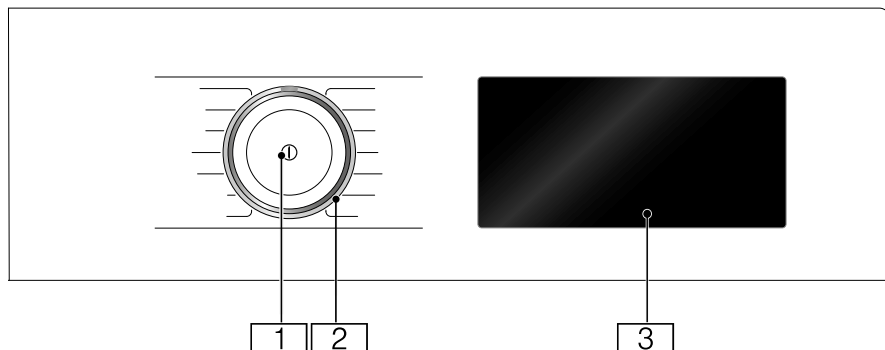
Familiarizarea cu aparatul

Mașina de spălat



- 1** Sertar pentru detergent
→ *Pagina 28*
- 2** Elemente de operare
- 3** Hubloul cu clapetă
- 3a** Deschiderea hubloului
- 3b** Închiderea hubloului
- 4** Clapeta de service

Elemente de operare



1 **Întreprupătorul principal**

Cu tasta ① deconectați și reconectați aparatul.

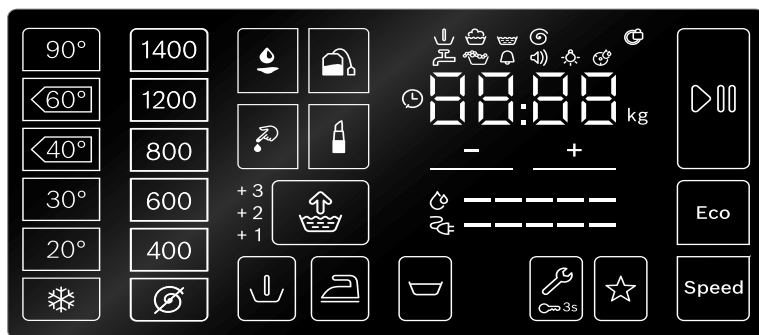
2 **Selectorul de programe**

Puteți roti selectorul de programe în ambele direcții (stânga și dreapta).

3 **Ecran tactil**

Aici se afișează informații despre programe și variante de selectare pentru setări și puteți alege setările prin atingerea zonelor încadrate sau subliniate.

Conținutul* ecranului tactil (* în funcție de model)



Panouri de afișare și comandă	Afișaj pentru valori de setare	Setarea
90°, <60°, <40°, 30°, 20°, ❄️		Temperatura în °C; ❄️ = rece
1400*, 1200, 800, 600, 400, ∅		Turația de centrifugare; ∅ = fără centrifugare
* turație maximă de centrifugare în funcție de aparat ** în funcție de model		

Panouri de afișare și comandă	Afișaj pentru valori de setare	Setarea
		Alegerea tipului de pete
Speed		SpeedPerfect
Eco		EcoPerfect
	+1, +2, +3, aus	Apă&clătire+; + zusätzliche Spülgänge
		Protecție împotriva șifonării
		Prespălare
		Turația de centrifugare = fără centrifugare
		Siguranța împotriva accesului copiilor / de blocare a panoului
		Program de memorie
		Start / Pauză
		Setări aparat: semnal indicator, semnal de operare, luminozitatea ecranului tactil, funcție de reamintire pentru întreținerea tamburului
+ , -	Modificarea valorilor de setare Indicație: În cazul valorilor de setare în mai multe trepte, prin atingere și menținere pe + , - se derulează automat valorile de setare până la ultima valoare. Apoi atingeți încă o dată și puteți modifica din nou valorile de setare.	
* turație maximă de centrifugare în funcție de aparat ** în funcție de model		
alte indicații	Informații referitoare la	
	Consumul de energie	
	Consumul de apă	
	Stadiul programului: prespălare spălare clătire centrifugare	
	Hubloul blocat	
	Robinet de apă închis / presiunea apei prea scăzută	
	Spumă detectată	
	Durata programului de ex. 1:51; timp de programare Gata în de ex. 8.5 h; încărcare recomandată de ex. 8.0 kg; stadiul programului de ex. Sfârșit.	



Rufele

Pregătirea rufelor

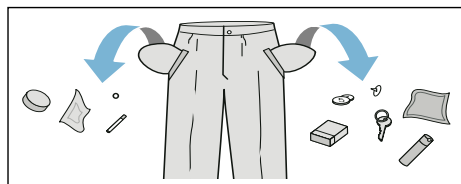
Atenție!

Deteriorări ale aparatului/la textile

Corpurile străine (de ex. monede, agrafe de birou, ace, cuie) pot deteriora rufele sau componentele ale mașinii de spălat.

La pregătirea rufelor dvs., respectați următoarele indicații:

- Goliți buzunarele.



- Atenție la metale (agrafe de birou, etc.) și îndepărtați-le.
- Rufele sensibile (ciorapi, sutiene etc.) se vor spăla în plasă/pungă.
- Închideți fermoarele, încheiați husele.
- Extrageți prin periere nisipul din buzunare și de după revere.
- Scoateți inelele perdelelor sau legați-le în plasă/pungă.

Sortarea rufelor

Sortați rufele conform indicațiilor de întreținere și conform datelor producătorului de pe etichetele de întreținere:

- Felul țesăturii/al fibrei
- Culoarea

Indicație: Rufele se pot colora sau pot să nu se curețe bine. Spălați rufele albe separat de cele colorate. Spălați separat rufele noi colorate pentru prima dată.

- Murdărirea
Spălați împreună rufele cu același grad de murdărie.

Câteva exemple pentru gradele de murdărie găsiți la → *Pagina 24.*

- **ușor:** nu prespălați, dacă este cazul, selectați setarea **Speed normal**
- **puternic:** introduceți mai puține rufe, alegeți program cu prespălare
- **Pete:** îndepărtați/tratați petele cât sunt încă recente. Mai întâi aplicați soluție de detergent/nu frecați. Spălați apoi rufele cu programul corespunzător. Petele dure/uscate pot fi uneori îndepărtați numai după mai multe spălări.

- Simboluri pe etichetele de îngrijire
Indicație: Consultați numerele din simboluri pentru temperaturile de spălare maxime.



adekvat pentru procesul de spălare normal;



este necesar un proces de spălare care menajează; de ex. programul Ușor de îngrijit



este necesar un proces de spălare care menajează în mod deosebit; de ex. programul Fine/Mătase




adekvat pentru rufe care se spală de mână; de ex.



programul  Lână
Nu spălați rufele în mașină.

Apretare

Indicație: Este recomandabil ca rufele să nu fie tratate cu balsam.

Apretarea este posibilă în special în programele Clătire și Bumbac, cu apret lichid. Dozați apretul conform indicațiilor producătorului în compartimentul  (dacă este cazul, curățați în prealabil).

Colorare/decolorare

Vopsiți numai în măsura obișnuită în gospodărie. Sarea poate ataca oțelul inoxidabil! Respectați prescripțiile producătorului colorantului.

Nu decolorați rufe în mașina de spălat!

Înmuiere

1. Porniți aparatul.
2. Selectați programul **Bumbac20 °C**.
3. Soluția de înmuiere/detergentul se pune conform indicațiilor producătorului în compartimentul II.
4. Selectați tasta ▷∞.
5. După cca. 10 minute selectați tasta ▷∞, pentru a opri programul.
6. După timpul de înmuiere dorit, selectați din nou tasta ▷∞, în cazul în care doriți continuarea programului sau modificați programul.

Indicații

- Introduceți rufe de aceeași culoare.
- Nu este necesar detergent suplimentar, soluția de înmuiere va fi folosită pentru spălare.



Detergent

Alegerea corectă a detergentului


Pentru alegerea corectă a detergentului, temperaturii și tratării rufelor este hotărâtoare caracteristica de întreținere, → și pagina web www.sartex.ch

Pe www.cleanright.eu găsiți numeroase informații folositoare despre mijloacele de spălare, îngrijire și curățare pentru folosință privată.

- **Detergent complet cu limpezitori optici**
adevat pentru rufe albe rezistente la fierbere din in sau bumbac
Program: Cottons (Bumbac) / rece - max. 90 °C
- **Detergent pentru rufe colorate fără înălbitor și limpezitori optici**
adevat pentru rufe colorate din in sau bumbac
Program: Cottons (Bumbac) / rece - max. 60 °C
- **Detergent pentru rufe colorate/fine fără limpezitori optici**
adevat pentru rufe colorate din fibre ușor de îngrijit, sintetice
Program: Easy-Care (Ușor de îngrijit) /
rece - max. 60 °C
- **Detergent fin**
adevat pentru textile fine sensibile, mătase sau viscoză
Program: Delicate/Silk (Fine/ Mătase) /
rece - max. 40 °C
- **Detergent pentru lână**
adevat pentru lână
Program: Wool (Lână) / rece - max. 40 °C

Economisirea energiei și detergentului

La rufe murdărite ușor sau normal pot fi economisite energia (reducerea temperaturii de spălare) și detergentul:

Economisire	Murdărire/indicație
Temperatură și cantitate de detergent reduse conform recomandării de dozare	<p>light (ușor) Nu se observă murdării și pete. Hainele miros ușor a transpirație, de ex.:</p> <ul style="list-style-type: none"> ■ Îmbrăcăminte ușoară de vară/sport (purată câteva ore) ■ Tricouri, cămăși, bluze (purate cel mult o zi) ■ Lenjerie de pat și prosoape pentru musafiri (folosite o zi)
	<p>normal Murdărire vizibilă/sau se văd câteva pete ușoare, de ex.:</p> <ul style="list-style-type: none"> ■ tricouri, cămăși, bluze (transpirate, purtate de mai multe ori) ■ prosoape, lenjerie (folosite până la 1 săptămână)
	<p>strong (puternic) Murdăriri și/sau pete care se văd clar de ex. prosoape de vase, îmbrăcăminte de sugari, îmbrăcăminte de lucru</p>
Temperatura conform etichetei de îngrijire și cantitatea de detergent conform recomandării de dozare pentru rufe foarte murdare	

Indicație: La dozarea tuturor substanțelor de spălare/auxiliare/de îngrijire și de curățare respectați obligatoriu indicațiile producătorului și instrucțiunile. → *Pagina 28*

P+ Presetărilor programelor

Presetările programului sunt afișate după selectarea programului pe ecranul tactil și pot fi modificate.

O listă a tuturor setărilor posibile ale programelor se găsește în anexa la instrucțiunile de utilizare și de instalare.


Temperatura

Înainte și în timpul programului, în funcție de derularea programului, puteți modifica temperatura presetată.

Temperatura maximă care se poate seta depinde de programul ales.

Turația de centrifugare

Înainte și în timpul programului, în funcție de evoluția programului, puteți modifica turația de centrifugare (în rot/min; rotații pe minut).

Setare  : Fără centrifugare, apa va fi doar evacuată. Rufele rămân umede în tambur, de ex. pentru rufe care nu trebuie centrifugate.

Turația maximă care se poate seta depinde de programul ales și de model.

Timp de programare Gata în

După selectarea programului se va afișa durata programului, de ex. **1:51** (în h:min (ore:minute)).

Înainte de începerea programului puteți întârzia momentul la care să fie gata programul, în pași de 30 de minute cu până la maxim 24h (h=ore).

După pornirea programului se va afișa timpul selectat, de ex. **8.5h** și va fi decrementat până când începe

programul de spălare. Apoi va fi afișată durata programului.

Indicație: Durata programului este adaptată automat în timp ce programul se derulează. Modificări ale presetărilor, respectiv ale setărilor programului, detectării spumei, detectării dezechilibrului, încărcării sau gradului de murdărire pot duce de asemenea la modificarea duratei programului.

După pornirea programului, în timpul decrementării timpului selectat, veți putea să le modificați după cum urmează:

1. Atingeți panoul de comandă ▷00.
2. Prin atingerea + sau - modificați durata.
3. Apoi atingeți din nou ▷00.

După pornirea programului, în timp ce se scurge durata programului, puteți adăuga sau scoate rufe dacă este necesar. → *Pagina 30*

Program de memorie



Aici puteți memora un program selectat cu setările dvs. favorite.

Pentru salvare:

1. Porniți aparatul.
2. Selectați programul.
3. Modificați setările și/sau selectați setări suplimentare.
4. Atingeți panoul de comandă ☆ și mențineți cca. 3 secunde.

Programul a fost salvat dacă toate setările se aprind intermitent pentru scurt timp.

Pentru utilizarea programului salvat, atingeți scurt pe ☆ după pornirea aparatului.

Pentru modificarea programului salvat, atingeți din nou pe ☆ după selectarea noilor setări și mențineți cca. 3 secunde.

P+ Setări suplimentare de program

O listă a tuturor setărilor suplimentare selectabile în funcție de fiecare program în parte se găsește în anexa la instrucțiunile de utilizare și de instalare.

SpeedPerfect

Speed

Pentru spălarea într-un timp mai scurt, în condițiile unui efect de spălare comparabil, însă cu un consum mai mare de energie față de programul selectat fără setarea SpeedPerfect.

Indicație: Nu depășiți încărcarea maximă.

EcoPerfect

Eco

Spălare optimizată din punct de vedere energetic prin reducerea temperaturii, cu un efect de spălare comparabil cu programul selectat fără setarea EcoPerfect.

Apă&clătire+



Valori de setare:

- | | |
|-------|------------------------|
| +1 | + 1 ciclu de clătire |
| +2 | + 2 cicluri de clătire |
| +3 | + 3 cicluri de clătire |
| oprit | Setare selectată |

Nivel al apei mai ridicat și clătiri suplimentare în funcție de program, durată mai lungă a programului. În special pentru piele sensibilă și/sau pentru zonele în care apa are o duritate foarte mică.

Prespălare



Pentru rufe foarte murdare.

Indicație: Împărțiți detergentul în compartimentele I și II.

Protecție împotriva șifonării



Reduce șifonarea printr-un ciclu special de centrifugare, urmat de o aerare și o turație redusă de centrifugare.

Indicație: Umiditatea reziduală a rufelor este mai mare.

Rinse hold



După ultima clătire, rufele rămân în apă. Terminarea programului.

Clătire Puteți alege pentru a evita șifonarea dacă rufele trebuie să fie luate nu este egal din mașina de spălat, la sfârșitul programului.

pentru a continua/sfârșitul programului.
→ *Pagina 30*

Alegerea tipului de pete

Puteți selecta dintr-un număr total de 16 tipuri de pete diferite.

Tipuri de pete selectabile:

	Sânge
	Grăsimi/ulei alimentar*
	Iarbă*
	Vin roșu*
	Cafea*
	Transpirație*
	Ceai*
	Produse cosmetice*
	oprit setare deselectat

* în funcție de model

Nu lăsați petele să se usuce. Resturile solide trebuie îndepărtate în prealabil.

Selectați programul cu un tip de pete:

1. Stabiliți ca de obicei încărcătura de rufe.
2. Selectați programul.
3. Încărcați mașina de spălat
4. Selectați un tip de pete (în funcție de program).
5. Porniți programul.

Mașina de spălat adaptează temperatura medie de spălare, mișcarea tamburului și timpul de înmuiere în mod specific pentru tipul de pată. Apa caldă sau rece, ghidarea blândă sau intensă a rufelor, înmuierea îndelungată sau scurtă asigură o evoluție specială a programului pentru fiecare tip de pată. Astfel, petele vor fi tratate în mod optim.



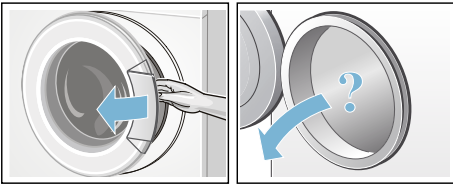
Operarea aparatului

Pregătirea mașinii de spălat

Indicație: Mașina de spălat **trebuie instalată și racordată** regulamentar.

→ *Pagina 12*


1. Introduceți ștecărul de rețea.
2. Deschideți robinetul de apă.
3. Deschideți hubloul.
4. Verificați dacă hubloul este complet golit. Dacă este cazul, goliți.



Conectarea aparatului/ alegerea programului

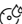
Apăsați tasta ①. Aparatul este conectat.


După aceea se afișează întotdeauna programul **Bumbac** presetat din fabrică.

Setările curente și informațiile referitoare la program se aprind la luminozitate maximă, afișajul  se aprinde intermitent.

Setările care pot fi selectate se aprind cu luminozitate medie.

Indicații

- O aprindere de scurtă durată a afișajului , vă indică să executați în continuare programul **Curățarea tamburului** sau un alt program dorit cu o temperatură de spălare de minim 60 °C.

- Atunci când afișajul  3 sec se aprinde intermitent, este activă siguranța pentru copii. Trebuie mai întâi să o dezactivați înainte de a modifica setări respectiv înainte de a porni programul.
→ *Pagina 29*

La aparatele cu **iluminat interior al tamburului**:

tamburul va fi luminat după pornirea aparatului, după deschiderea și închiderea hubloului, precum și după pornirea programului. Iluminatul se stinge automat.

Puteți:

- să utilizați acest program și să introduceți rufe. → *Pagina 28*
- sau să selectați un alt program. O listă a tuturor programelor se găsește în anexa la instrucțiunile de utilizare și de instalare.
- sau să modificați presetările programelor. → *Pagina 27*
- și/sau să selectați setări de program suplimentare. → *Pagina 27*

Modificarea presetărilor programelor

Pentru modificarea setărilor curente atingeți panoul de comandă dorit, afișajul aferent va comuta pe luminozitate maximă.

Modificați Timp Gata în prin atingere pe + sau -.

Presetările programelor

Selectarea unor setări de program suplimentare

Prin selectarea unor setări suplimentare, puteți adapta mai bine procesul de spălare la rufele dumneavoastră.

Pentru aceasta, atingeți panoul de comandă dorit, afișajul aferent comută pe luminozitate maximă.

Setări suplimentare de program
→ Pagina 25

Așezarea rufelor în tambur

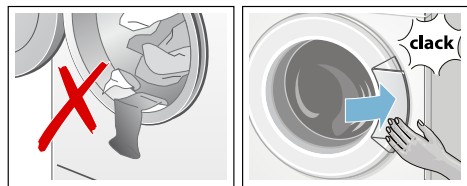
Avertizare **Pericol de moarte!**

Rufele tratate în prealabil cu soluții de curățare, de ex. pentru scoaterea petelor sau cu benzină de spălat, pot provoca o explozie după introducerea lor în mașină.

Clătiți în prealabil temeinic manual rufele.

Indicații

- Amestecați rufe mari cu rufe mici. Rufele de dimensiuni diferite se distribuie mai bine la centrifugare. Rufele individuale pot duce la excentrare.
 - Respectați încărcarea max. indicată. Supraîncărcarea diminuează rezultatul spălării și favorizează șifonarea.
1. Așezați în tamburul de spălare rufele presortate despăturate.
 2. Aveți grijă să nu se prindă rufe între hubloul și manșeta de cauciuc și închideți hubloul.



Dozarea și introducerea detergentului și soluțiilor de tratare

Atenție! **Deteriorări ale aparatului**

Detergenții și substanțele pentru tratarea preliminară a rufelor (de exemplu, soluții pentru îndepărtarea

petelor, spray-uri pentru prespălare etc.) pot deteriora suprafețele mașinii de spălat.

Nu permiteți contactul acestor tipuri de soluții cu suprafețele mașinii de spălat. Dacă este cazul, ștergeți imediat cu o lavetă umedă cantitățile de soluții pulverizate și orice alte tipuri de reziduuri/picături.

Dozare

Dozați corespunzător detergentul și produsele de îngrijire:

- în funcție de gradul de duritate a apei, care se poate afla de la furnizorul local de apă potabilă
 - conform indicațiilor producătorului specificate pe ambalaj
 - în funcție de cantitatea de rufe
 - în funcție de gradul de murdărie
- Pagina 24

Umplerea

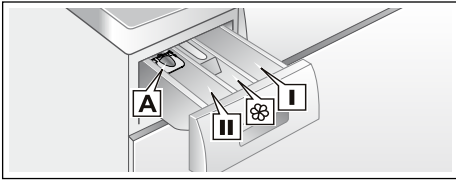
Avertizare **Iritații oculare/iritații la nivelul pielii!**

În cazul deschiderii sertarului pentru detergent în timpul funcționării aparatului este posibilă împrôscare cu soluție de spălare/îngrijire. Deschideți cu atenție sertarul. Clătiți bine ochii sau pielea în cazul contactului cu detergentul/soluțiile de tratare.

În cazul ingerării accidentale, solicitați asistență medicală.

Indicație: Diluați cu apă balsamul și agentul de păstrare a formei atunci când acestea sunt mai vâscoase, pentru a preveni înfundarea aparatului.

Turnați detergentul și produsele de tratare în compartimentele aferente:



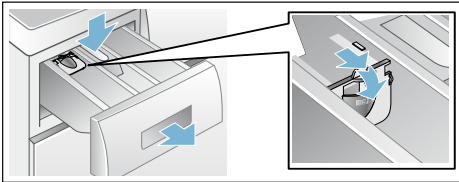
Recipient de măsurare A	pentru detergent lichid
Compartiment ul II	Detergent pentru spălarea principală, săruri de dedurizare a apei, înălbitor, soluție de îndepărtare a petelor
Compartiment ul ☼	balsam de rufe, apret, Nu depășiți marcajul max
Compartiment ul I	Detergentul pentru prespălare

1. Deschideți complet sertarul pentru detergent.
2. Adăugați detergent și/sau soluții de tratare.
3. Închideți sertarul pentru detergent.

Recipient de măsurare pentru detergent lichid

Pentru dozarea detergentului lichid este necesară utilizarea recipientului de măsurare:

1. Deschideți sertarul pentru detergent. Apăsați în jos caseta și scoateți complet sertarul.
2. Glisați spre înainte recipientul de măsurare, apăsați-l și fixați-l.
3. Introduceți la loc sertarul.



Indicație: Nu utilizați recipientul de măsurare pentru detergenții sub formă de gel și detergentul pudră sau pentru

programele cu prespălare, sau când este selectat timpul de programare Gata în.

Pornirea programului

Atingeți panoul de comandă ▷|||.

Programul pornește și afișajul ▷||| rămâne permanent aprins.

Hubloul se blochează și se aprinde afișajul ☼ aferent.

În timpul programului se afișează informațiile curente despre program:

- Timp Gata în respectiv, după începerea programului de spălare, durata programului
- și afișajele pentru evoluția programului.

Informațiile referitoare la următorii pași de program și setările care mai pot fi modificate în timpul derulării programului se aprind cu luminozitate medie.

Indicație: Detectarea spumei

Dacă se aprinde suplimentar afișajul ☼, mașina de spălat a detectat prea multă spumă în timpul programului de spălare și, ca urmare, au fost activate automat procese de clătire suplimentare pentru înlăturarea spumei. La următoarea spălare cu aceeași încărcare, dozați mai puțin detergent.

Dacă doriți să asigurați programul împotriva modificării accidentale a setărilor, selectați sistemul de siguranță împotriva accesului copiilor după cum urmează.

Siguranța împotriva accesului copiilor/ Blocaj elemente de operare

∞ 3 sec

Puteți securiza mașina de spălat împotriva modificării accidentale a funcțiilor setate în panoul de comandă.

Pentru **activarea/dezactivarea siguranței pentru copii** atingeți panoul de comandă ∞ 3 sec și mențineți pentru cca. 3 secunde. Afișajul comută pe luminozitate maximă.

Dacă se rotește selectorul de programe sau se atinge un panou de comandă atunci când siguranța pentru copii este activă, afișajul se aprinde intermitent pentru o scurtă perioadă ∞ 3 sec și se emite un semnal sonor. Programul se derulează neschimbat până la final.

Indicații


- Dezactivați siguranța pentru copii pentru a scoate rufe la finalul programului.
- Siguranța pentru copii poate fi activată în orice stare a aparatului.
- Siguranța pentru copii rămâne activată și după deconectarea mașinii de spălat.
- Dacă aparatul va fi deconectat când programul este în curs și siguranța pentru copii este activă, la reconectare, programul va fi continuat.

Adăugarea de rufe

După pornirea programului, puteți adăuga sau scoate rufe dacă este necesar.

Pentru aceasta, atingeți panoul de comandă $\triangleright 00$.

Afișajul se aprinde intermitent. Mașina se află în stare de pauză și verifică dacă este posibilă adăugarea de rufe.

Dacă afișajul  se stinge este posibilă adăugarea de rufe. Hubloul este atunci deblocat și poate fi deschis.

Pentru continuarea programului, atingeți din nou pe $\triangleright 00$. Programul va fi continuat automat.

Indicații

- La adăugare, nu lăsați hubloul să stea deschis prea mult timp – apa care iese din rufe ar putea să se scurgă.
- La un nivel ridicat al apei, la o temperatură mare sau când tamburul este în rotație, hubloul rămâne blocat din motive de siguranță și adăugarea nu este posibilă. Respectați indicațiile din câmpul de afișare.
- La adăugarea de rufe, indicatorul de încărcare nu este activ.

Modificarea programului

Dacă ați pornit accidental un program greșit, puteți modifica programul după cum urmează:

1. Atingeți panoul de comandă $\triangleright 00$.
2. Selectați un alt program.
3. Apoi atingeți din nou $\triangleright 00$. Noul program începe de la capăt.

Anularea programului

La programele cu temperatură înaltă:

1. Atingeți panoul de comandă $\triangleright 00$.
2. Pentru răcirea rufelor: selectați **Clătire**.
3. Apoi atingeți din nou $\triangleright 00$.

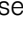
La programe cu temperatură mai mică:

1. Atingeți $\triangleright 00$.
2. Selectați **Centrifugare/evacuare prin pompă** sau **Evacuare prin pompă**.
3. Apoi atingeți din nou $\triangleright 00$.

Sfârșitul programului la Rinse hold (Stop clătire)

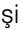
În câmpul de afișare se aprinde intermitent $\triangleright 00$ și se vor afișa turația de centrifugare presetată și durată rămasă din program pentru programul selectat.

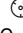
Continuați programul prin:

- selectarea tastei ▷00 sau
- modifica viteza de centrifugare și apoi ▷00 apăsați sau
- setarea Protecție împotriva șifonării  selectați și ▷00 apăsați sau
- respectiv poziționarea selectorului de programe pe **Evacuare prin pompare** și apoi selectarea tastei ▷00.

- Lăsați deschise hubloul și sertarul pentru detergent, pentru ca apa rămasă să se poată usca.
- Așteptați întotdeauna sfârșitul programului, altfel aparatul ar mai putea fi blocat. Apoi conectați aparatul și așteptați deblocarea.

Sfârșitul programului

În câmpul de afișare se aprinde **End (Final)**, iar afișajele ▷00 și  sunt stinse.

Indicație: O aprindere a afișajului , vă indică să executați în continuare programul **Curățarea tamburului** sau un alt program dorit cu o temperatură de spălare minimă 60 °C.

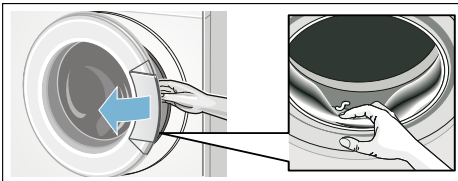
Scoaterea rufelor/ deconectarea aparatului

1. Deschideți hubloul și scoateți rufe.
2. Opriți aparatul.
3. Închideți robinetul de apă.

Indicație: La modelele Aquastop nu este necesar.

Indicații

- Nu uitați rufe în tambur. Ele pot intra la apă la următoarea spălare sau pot păta cu culoare alte rufe.
- Îndepărtați eventuale corpuri străine din tambur și din manșeta de cauciuc – pericol de ruginire.
- Ștergeți manșeta de cauciuc pentru a o usca.





Setările aparatului

Puteți modifica următoarele setări în câmpul de operare și afișare:

- volumul sonor al semnalelor indicatoare (de exemplu la sfârșitul programului),
- volumul sonor al semnalelor de operare,
- luminozitatea câmpului de operare și afișare,
- selectarea/deselectarea funcției de reamintire pentru întreținerea tamburului.

În vederea modificării setărilor, este întotdeauna necesar ca mai întâi să activați modul de setare.

Activarea modului de setare

1. Porniți aparatul. Se afișează setările pentru programul curent.
2. Atingeți panoul de comandă . Modul de setare este activat și sunt aprinse afișajele pentru semnalele indicatoare și volumul presetat.

Acum puteți modifica setările:

Modificarea volumului semnalului

Pentru aceasta, atingeți panoul de comandă + sau — până când se stinge valoarea de setare dorită pentru volumul **semnalelor indicatoare**:

Valori de setare:

- 0 oprit
- 1 încet
- 2 medie
- 3 tare
- 4 foarte tare

Terminați modul de setare sau:

Atingeți din nou pe . Afișajul pentru **semnalele de operare** și volumul presetat sunt aprinse.

Modificați valoarea de setare prin atingerea + sau — (ca mai sus).

Terminați modul de setare sau:

Modificați luminozitatea ecranului tactil

Atingeți din nou pe . Se aprinde afișajul pentru luminozitatea ecranului tactil și luminozitatea presetată.

Modificați valoarea de setare prin atingerea + sau —:

Valori de setare:

- 1 luminozitate scăzută
- 2 luminozitate normală
- 3 luminozitate intensă
- 4 luminozitate foarte intensă

Terminați modul de setare sau:

Selectarea/deselectarea funcției de reamintire pentru întreținerea tamburului

Atingeți din nou pe . Afișajul pentru funcția de reamintire pentru curățarea tamburului este aprins.

Selectați (on)- sau deselectați (oFF) funcția de reamintire prin atingerea + sau —.

Terminarea modului de setare

Pentru terminarea și memorarea setărilor:

- așteptați cca. 15 minute sau
- atingeți pentru ultima dată pe sau
- Opriți aparatul. Setările alese sunt efective la următoarea conectare.

Sistemul de senzori

Automatizare cantitate

În funcție de felul textilelor și de încărcare, automatizarea de cantitate adaptează în mod optim consumul de apă în fiecare program.

Sistemul de control al excentrării

Sistemul automat de control al excentrării recunoaște dezechilibrările și are grijă de împărțirea egală a rufelor prin mai multe încercări de centrifugare.

Din motive de siguranță, la o împărțire foarte nefavorabilă a rufelor se va reduce turația sau nu se va centrifuga.

Indicație: Puneți în tambur rufe mari și rufe mici. → *Pagina 37*

VoltCheck

În funcție de model

Cele două puncte de pe afișaj Timp Gata în:

- **se aprind intermitent**, atunci când în acel moment apare o tensiune prea mică.
- **pulsează**, atunci când în timpul programului a fost detectată o tensiune prea mică.



Indicație: Scăderile sub limita de tensiune pot duce la o prelungire a programului, de exemplu, sau la un rezultat nesatisfăcător al centrifugării.

Curățarea și întreținerea

Avertizare

Pericol de moarte!

La contactul cu părțile conducătoare de curent există pericol de electrocutare. Deconectați aparatul și scoateți ștecărul.

Avertizare

Pericol de intoxicare!

La folosirea produselor de curățare care conțin solvenți, de ex. neofalină, se pot produce aburi toxici.

Nu folosiți produse de curățare care conțin solvenți.

Atenție!

Deteriorări ale aparatului

Produsele de curățare care conțin solvenți, de ex. neofalină, pot deteriora suprafețele și componentele.

Nu folosiți produse de curățare care conțin solvenți.

Astfel veți preveni formarea unor pelicule de microorganisme și mirosurile neplăcute:

Indicații

- Asigurați o bună ventilare a încăperii în care este instalată mașina de spălat.
- Lăsați hubloul și vasul de clătire ușor deschise atunci când nu utilizați mașina de spălat.
- Spălați ocazional cu un program **Bumbac 60 °C** cu utilizarea unui detergent universal pulbere.

Carcasa mașinii/panoul de operare

- Ștergeți carcasa și panoul de operare cu o lavetă moale, umedă.
- Îndepărtați imediat resturile de detergent.

- Curățarea cu jet de apă este interzisă.

Tamburul de spălare

Utilizați substanțe de curățare fără clor, nu folosiți burete de sârmă.

În cazul în care apar mirosuri în mașina de spălat, respectiv pentru curățarea tamburului de spălare, executați programul **Curățarea tamburului 90 °C** fără rufe. În acest scop, utilizați detergenți universali pulbere.

Decalcificare

Decalcifierea nu este necesară în cazul dozării corecte a detergentului. Dacă este totuși necesară, procedați conform indicațiilor producătorului decalcifiantului. Substanțe de decalcifiere adecvate se pot achiziționa prin pagina noastră de internet sau de la unitățile service abilitate.

→ Pagina 39

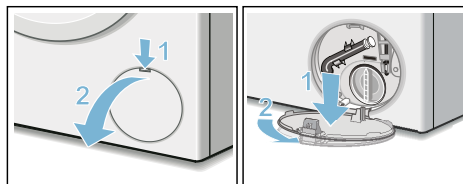
Pompa pentru soluția de spălare este înfundată, golire de urgență

Avertizare **Pericol de opărire!**

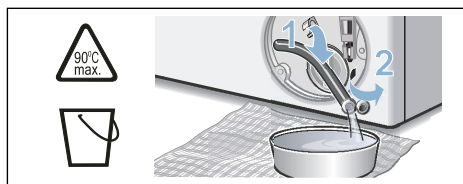
La spălarea la temperaturi mari, soluția de spălare este fierbinte. În cazul atingerii soluției de spălare fierbinți, pot fi provocate opăriri.

Lăsați soluția de spălare să se răcească.

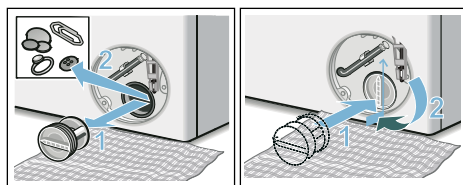
1. Închideți robinetul de apă, pentru a nu se adăuga altă apă, care să necesite evacuarea cu pompa pentru soluția de spălare.
2. Opriiți aparatul. Scoateți ștecherul din priză.
3. Deschideți clapeta de service și scoateți-o.



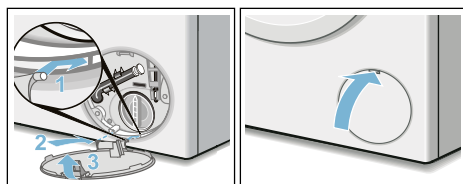
4. Scoateți furtunul de golire din suport. Scoateți capacul de închidere, lăsați soluția să se scurgă într-un vas potrivit. Apăsăți capacul de închidere și așezați furtunul de golire în suport.



5. Deșurubați cu atenție capacul pompei, se poate scurge apă reziduală. Curățați spațiul interior, filetul capacului pompei și carcasa pompei. Roata cu palete a pompei de evacuare trebuie să poată fi rotită. Așezați din nou capacul pompei și înșurubați-l. Mânerul trebuie să stea vertical.



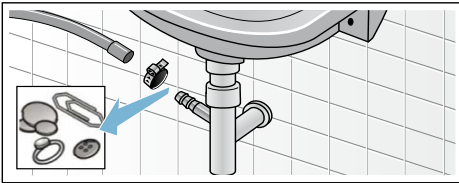
6. Așezați clapeta de întreținere, fixați-o și închideți-o.



Indicație: Pentru a preveni ca la următoarea spălare să curgă detergent neutilizat în scurgere: turnați 1 litru de apă în compartimentul din stânga și porniți programul **Evacuare prin pompare**.

Furtunul de scurgere este astupat la sifon

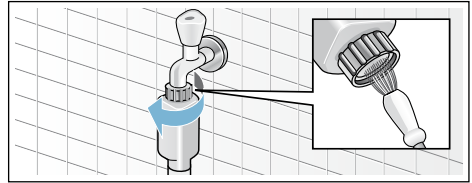
1. Opriți aparatul. Scoateți ștecărul din priză.
2. Desfaceți colierul de furtun. Scoateți cu grijă furtunul de evacuare, apa reziduală se poate scurge.
3. Curățați furtunul de evacuare și ștuțul sifonului.



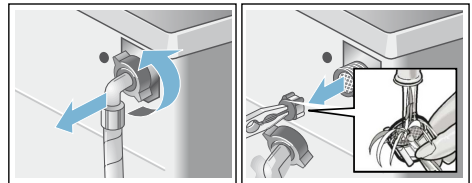
4. Montați din nou furtunul de evacuare și asigurați locul de racordare cu brida furtunului.

Sitele în circuitul de apă sunt înfundate

1. Reducerea presiunii apei în furtunul de alimentare:
 - a) Închideți robinetul de apă.
 - b) Selectați programul dorit (cu excepția Clătire/Centrifugare/evacuare prin pompare/Evacuare prin pompare).
 - c) Porniți programul și lăsați-l să ruleze cca. 40 de secunde.
 - d) Opriți aparatul.
 - e) Scoateți fișa de rețea.
2. Curățați sitele:
 - a) Scoateți furtunul de la robinetul de apă.
Curățați sita cu o perie mică.



- b) La modelele Standard și Aqua-Secure, curățați sita de pe partea din spate a aparatului: scoateți furtunul din partea din spate a aparatului, scoateți sita cu cleștele și curățați-o.



- c) Racordați furtunul și verificați etanșeitatea.

? Deficiențe, ce-i de făcut?

Deblocarea de urgență

de ex. în caz de pană de curent

Programul se desfășoară în continuare, dacă a fost restabilită alimentarea de la rețea.

Dacă trebuie totuși să se scoată rufe, hubloul poate fi deschis după cum este descris în continuare:

⚠️ Avertizare **Pericol de opărire!**

La spălarea cu temperaturi înalte se poate ajunge la opăririi în cazul contactului cu soluția de spălare fierbinte și cu rufe.
Eventual lăsați mai întâi să se răcească.

ro Deficiențe, ce-i de făcut?

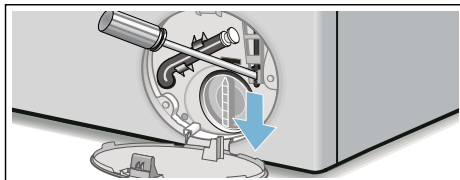
Avertizare **Pericol de rănire!**

La introducerea mâinilor în tamburul în rotație vă puteți răni la mâini.
Nu introduceți mâinile în tamburul în rotație.
Așteptați până când tamburul nu se mai rotește.













Atenție! **Pagube produse de apă**



Apa care se scurge poate duce la pagube de inundare.
Nu deschideți hubloul mașinii de spălat dacă apa este vizibilă prin geam.

1. Opriți aparatul. Scoateți ștecărul din priză.
2. Evacuați soluția de spălare.
→ *Pagina 34*
3. Trageți deblocarea de urgență în jos cu o sculă și eliberați-o.
După aceea hubloul se poate deschide.




Indicații în câmpul de afișare

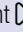


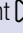

Afișaj	Cauza/remedierea
 oprit	Hubloul este deblocat, la finalul programului sau în starea de repaus, moment în care se pot adăuga rufe.
 se aprinde	<ul style="list-style-type: none">■ În timpul programului. Hubloul blocat.■ în stare de repaus: temperatură prea înaltă. Așteptați până scade temperatura.■ în stare de repaus: turație de centrifugare prea mare. Așteptați până când nu se mai mișcă tamburul.■ în stare de repaus: nivelul apei este prea ridicat. Adăugarea de rufe nu este posibilă. Pentru continuarea programului atingeți pe .■  (așteptare clătire = fără finală) ales? → <i>Pagina 26</i>
 se aprinde intermitent	<ul style="list-style-type: none">■ încet: hubloul nu poate fi momentan blocat sau deblocat. Timp de așteptare necesar.■ repede: închideți hubloul, deoarece poate ieși apă din rufe.
 oprit	la finalul programului, cu hubloul deschis
 se aprinde	după pornirea programului
 se aprinde intermitent	înainte de pornirea programului, în stare de repaus
 se aprinde	Presiunea apei prea joasă, durata programului se poate prelungi.
 se aprinde intermitent	Nu se alimentează cu apă: <ul style="list-style-type: none">■ Deschideți complet robinetul de apă,■ Furtunul de alimentare este îndoit/prins,■ dacă este cazul curățați sita.
 3 sec lse aprinde	Siguranța pentru copii activată; dezactivați-o.
 3 sec se aprinde intermitent	Este activată siguranța pentru copii, este rotit selectorul rotativ sau este atins un panou de comandă.

Afișaj	Cauza/remedierea
 se aprinde intermitent	Executați programul Curățarea tamburului 90 °C sau un program la 60 °C pentru curățarea și îngrijirea tamburului și a rezervorului pentru soluția de spălare. Indicații <ul style="list-style-type: none"> ■ Executați programul fără rufe. ■ Utilizați detergent universal sub formă de praf sau un detergent cu agent de înălbire. Pentru a evita formarea spumei, folosiți numai jumătate din cantitatea de detergent recomandată de producătorul detergentului. Nu folosiți detergent pentru lână sau pentru rufe delicate. ■ Conectarea/deconectarea semnalului indicator → <i>Pagina 32</i>
 se aprinde	A fost detectată prea multă spumă, au fost activate cicluri suplimentare de clătire. La următorul ciclu de spălare cu aceeași încărcătură, dozați mai puțin detergent.
E:60 alternativ cu -2b și End	la finalul programului. Nu este o defecțiune a aparatului - sistemul de control al dezechilibrului a anulat centrifugarea din cauza unei repartizări neuniforme a rufelor. Distribuiți rufe mici și mari în tambur. Dacă este cazul, centrifugați încă o dată rufe.
E:35 alternativ cu -10	Apă în vana de pardoseală, neetanșitate a aparatului. Închideți robinetul de apă. Chemați unitatea de service abilitată!
E: 36 alternativ cu -10	<ul style="list-style-type: none"> ■ Pompa pentru soluția de spălare înfundată. Curățați pompa pentru soluția de spălare. ■ Furtunul de evacuare/țeava de evacuare este înfundat/ă. Curățați furtunul de evacuare la sifon.
alte afișaje	Deconectați aparatul, așteptați 5 secunde și conectați-l din nou. Dacă afișajul apare din nou, chemați unitatea de service abilitată.

Deficiențe, ce-i de făcut?

Defecțiuni	Cauza/remedierea
Se scurge apă.	<ul style="list-style-type: none"> ■ Fixați corect/înlocuiți furtunul de evacuare. ■ Strângeți îmbinarea filetată a furtunului de alimentare.
Nu intră apă. Detergentul nu a fost luat de apă.	<ul style="list-style-type: none"> ■ Nu a fost pornit programul? ■ Nu este deschis robinetul de apă? ■ Eventual este înfundată sita? Curățați sita. ■ Furtunul de alimentare este îndoit sau ștrangulat?
Hubloul nu poate fi deschis.	<ul style="list-style-type: none"> ■ Funcția de siguranță este activă. Anularea programului? → <i>Pagina 30</i> ■  (Stop clătire = fără centrifugare finală) ales? → <i>Pagina 30</i> ■ Deschiderea este posibilă numai cu deblocarea de urgență? → <i>Pagina 35</i>
Programul nu pornește.	<ul style="list-style-type: none"> ■ A fost selectată tasta este Timp Gata în ales? ■ Hubloul este închis? ■ Childlock activat ? Dezactivați. → <i>Pagina 29</i>

Defecțiuni	Cauza/remedierea
Trepidare/rotire scurtă a tamburului după pornirea programului.	Nu este o defecțiune - la pornirea programului de spălare poate interveni o trepidare scurtă, condiționată de testul intern al motorului.
Soluția de spălare nu este evacuată.	<ul style="list-style-type: none"> ■  (Stop clătire = fără centrifugare finală) ales? → <i>Pagina 30</i> ■ Curățați pompa pentru soluția de spălare. → <i>Pagina 34</i> ■ Curățați țeava de evacuare și/sau furtunul de evacuare.
Apa din tambur nu este vizibilă.	Nu este o defecțiune - apa este mai jos de zona vizibilă.
Rezultatul centrifugării nu este mulțumitor. Rufe sunt ude/prea umede.	<ul style="list-style-type: none"> ■ Nu este o defecțiune – sistemul de control al excentricității a întrerupt centrifugarea din cauza unei repartizări neuniforme a rufelor. Distribuți rufe mici și mari în tambur. ■ A fost selectat Protecție împotriva șifonării? → <i>Pagina 26</i> ■ S-a ales o turație prea mică?
Mai multe încercări de centrifugare.	Nu este o defecțiune – sistemul de control al excentricității compensează excentricitatea.
Durata programului mai mare decât de obicei.	<ul style="list-style-type: none"> ■ Nu este o defecțiune - sistemul de control al dezechilibrului compensează dezechilibrul prin distribuirea repetată a rufelor. ■ Nu este o defecțiune - sistemul de control pentru spumă este activ - este activat un proces de clătire.
Durata programului se modifică în timpul ciclului de spălare.	Nu este o defecțiune - este optimizată desfășurarea programului pentru respectivul proces de spălare. Acest lucru poate duce la modificarea duratei programului în câmpul de afișare.
Apă reziduală în compartimentul  pentru produsul de îngrijire.	<ul style="list-style-type: none"> ■ Nu este o defecțiune – efectul produsului de îngrijire nu este afectat. ■ Dacă este cazul, curățați caseta.
Formarea unor mirosuri în mașina de spălat.	<p>Executați programul Curățarea tamburului sau Bumbac 90 °C fără rufe. În acest scop, utilizați detergenți universali pulbere sau un detergent cu agent de înălbire.</p> <p>Indicație: Pentru a evita formarea spumei, folosiți numai jumătate din cantitatea de detergent recomandată de producătorul detergentului. Nu folosiți detergent pentru lână sau pentru rufe fine.</p>
Simbolul  se aprinde în câmpul de afișare. Eventual iese spumă din sertarul pentru detergent.	<p>S-a folosit prea mult detergent?</p> <p>Amestecați o lingură de balsam cu 1/2 l de apă și turnați în compartimentul II (nu la textile outdoor, sportswear și la cele cu puf!).</p> <p>Diminuați dozarea detergentului la următorul ciclu de spălare.</p>
Producerea de zgomote puternice, vibrații și "mutarea din loc" la centrifugare.	<ul style="list-style-type: none"> ■ Aparatul este aliniat la orizontală? Aliniați corect aparatul. ■ Sunt bine fixate picioarele aparatului? Asigurați picioarele aparatului. ■ Ați îndepărtat siguranțele de transport? Îndepărtați siguranțele de transport.

Defecțiuni	Cauza/remedierea
Ecranul tactil nu funcționează în timpul derulării programului.	<ul style="list-style-type: none"> ■ Pană de curent? ■ S-au declanșat siguranțele? Conectați/înlocuiți siguranțele. ■ Dacă defecțiunea apare în mod repetat, chemați unitatea de service abilitată.
Reziduuri de detergent pe rufe.	<ul style="list-style-type: none"> ■ În unele cazuri, detergentii fără fosfați conțin reziduuri insolubile în apă. ■ Clătire sau periați rufe după spălare.
În stare de repaus se aprinde intermitent  și se aprinde  .	<ul style="list-style-type: none"> ■ Nivelul apei este prea ridicat. Adăugarea de rufe nu este posibilă. Dacă este necesar, închideți imediat hubloul. ■ Pentru continuarea programului atingeți .
În stare de repaus se aprinde intermitent  și  este stins.	Hubloul este deblocat. Adăugarea de rufe este posibilă.
Dacă nu puteți remedia dvs. înșivă o defecțiune (după deconectare/conectare) sau este necesară o reparație:	
<ul style="list-style-type: none"> ■ Deconectați aparatul și scoateți ștecherul din priză. ■ Închideți robinetul de apă și apălați unitatea de service abilitată. 	



Unitățile service abilitate

În cazul în care nu puteți remedia dvs. înșivă defecțiunea, vă rugăm să vă adresați unității service abilitate. → Coperta

Noi găsim întotdeauna o soluție potrivită, chiar și pentru a evita o vizită inutilă a tehnicianului.

Vă rugăm să indicați unității service numărul produsului (Nr. E) și numărul de fabricație al aparatului (FD).

E-Nr. _____ FD _____

Nr. E Numărul de produs
FD Numărul de fabricație

Aceste date le găsiți *în funcție de model:

În hubloul în interior*/pe clapeta de service deschisă* și pe partea din spate a aparatului.

Aveți încredere în competența producătorului.

Adresați-vă nouă. În acest fel vă asigurați că reparația va fi executată de tehnicieni de service școlarizați, cu piese de schimb originale.



Date tehnice

Dimensiuni:

85 x 60 x 59 cm

(lățime x adâncime x înălțime)

Greutate:

66 - 73 kg*

Racordare la rețea:

Tensiune nominală: 220-240 V / 50 Hz

Intensitate nominală : 10 A

Putere nominală: 1900 - 2300 W

Presiunea apei:

100 - 1000 kPa (1-10 bari)

* în funcție de model



Aquastop-Garanție

numai pentru aparate cu Aquastop

Suplimentar la cerințele de garanție față de vânzătorul din contractul de cumpărare și suplimentar la garanția noastră pentru aparat noi plătim despăgubiri în următoarele condiții:

1. Dacă printr-o deficiență a sistemului nostru Aquastop va avea loc o pagubă provocată de apă, atunci noi despăgubim pagubele utilizatorilor privați.
2. Răspunderea privind garanția este valabilă pe durata de serviciu a aparatului.
3. Premisa dreptului de garanție este ca aparatul cu Aquastop să fie instalat și racordat profesional conform instrucțiunii noastre; ea include și prelungirea profesională Aquastop (accesoriu original). Garanția noastră nu se extinde asupra conductelor și armăturilor defecte până la racordul Aquastop la robinetul cu apă.
4. Aparatele cu Aquastop nu trebuie de regulă supravegheate în timpul funcționării respectiv asigurate după aceea prin închiderea robinetului de apă.
Numai în cazul unei absențe mai îndelungate din locuința dvs, de ex. în cazul unui concediu de câteva săptămâni, robinetul de apă trebuie închis.

Datele de contact ale tuturor țărilor le găsiți în lista de servicii pentru clienți anexată.

Robert Bosch Hausgeräte GmbH
Carl-Wery-Straße 34
81739 München, GERMANY



9001314446 (9705)