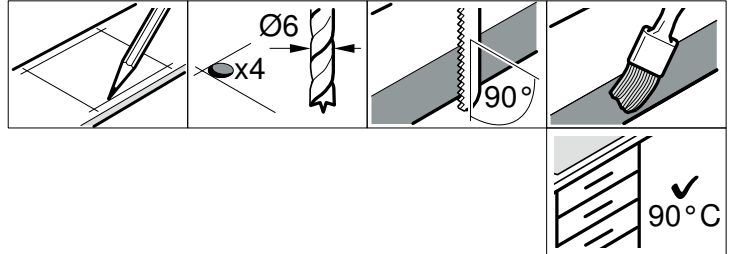
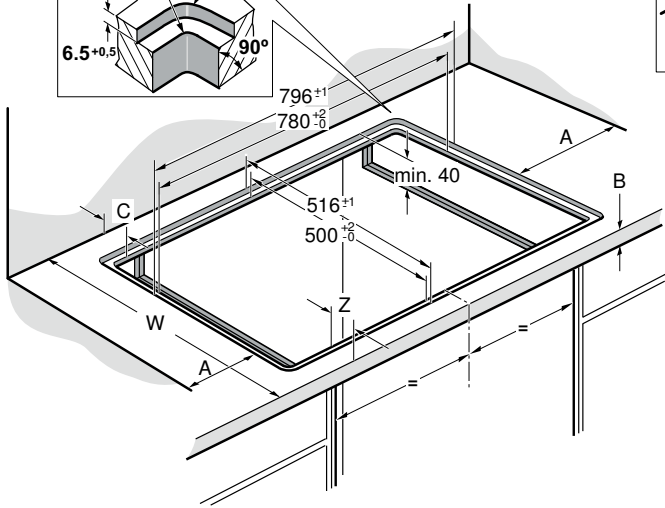
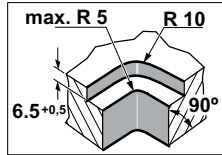




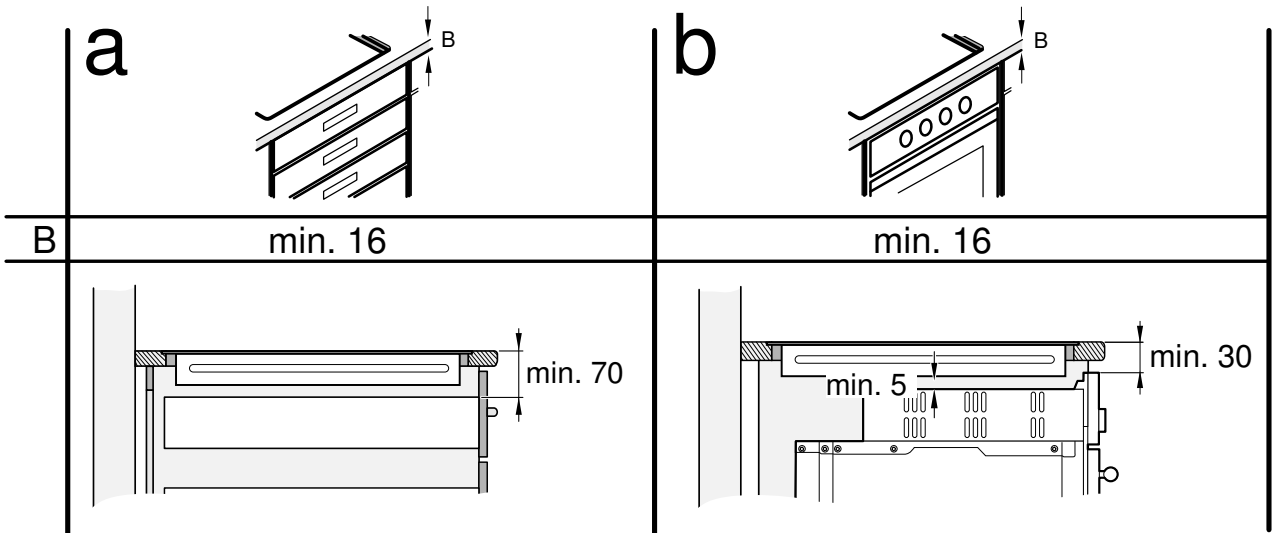
1



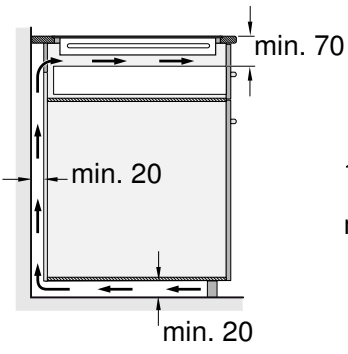
W	C	Z
585 - 600	50	min. 35
> 600	min. 50	min. 50

A = min. 40

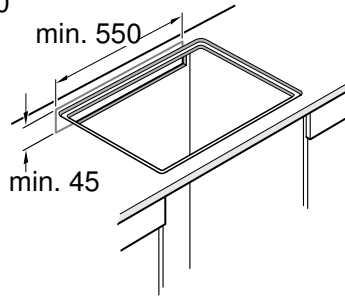
2



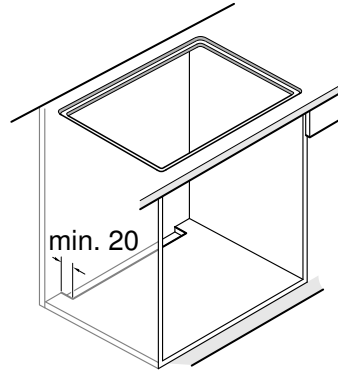
3a



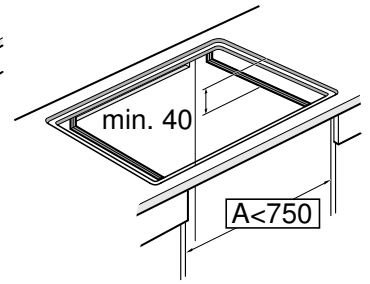
3b



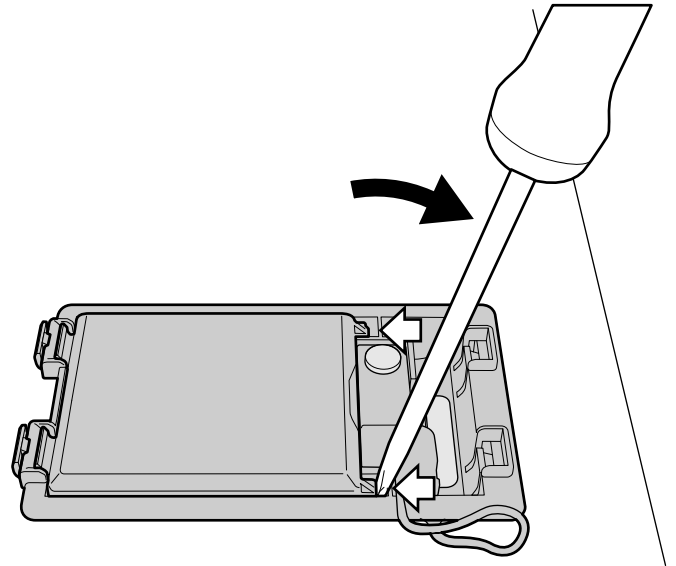
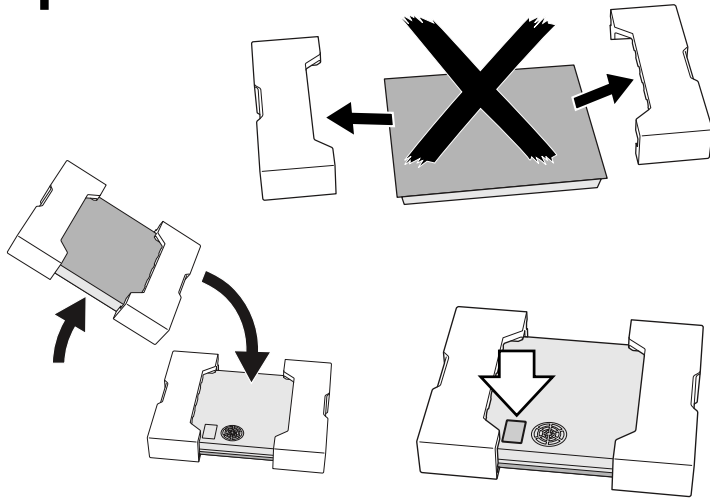
3c



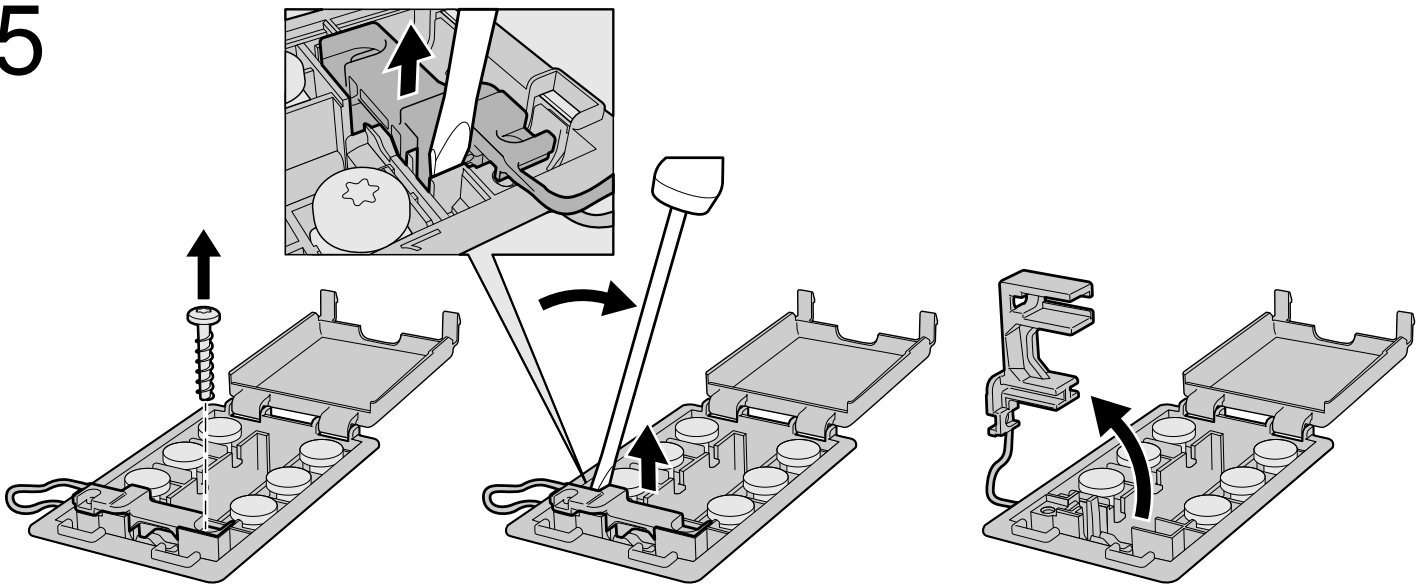
3d



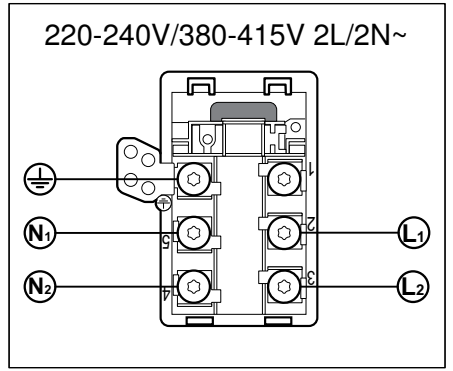
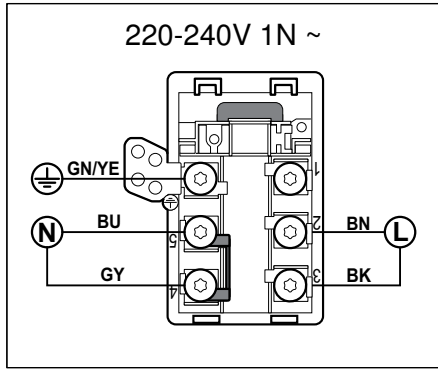
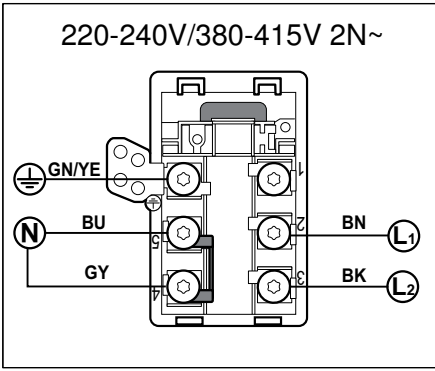
4



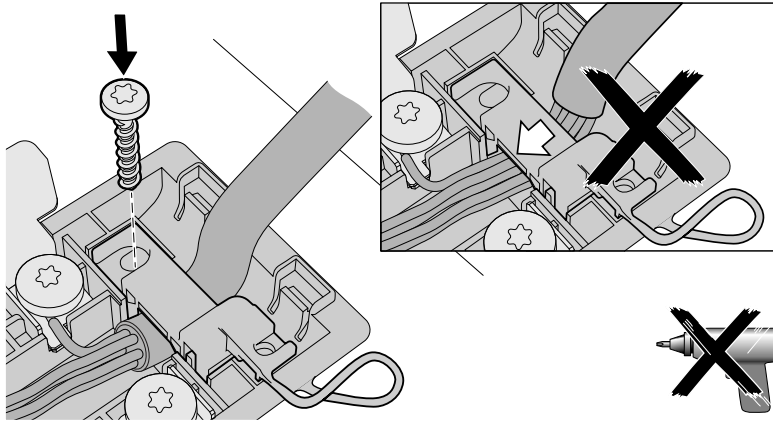
5



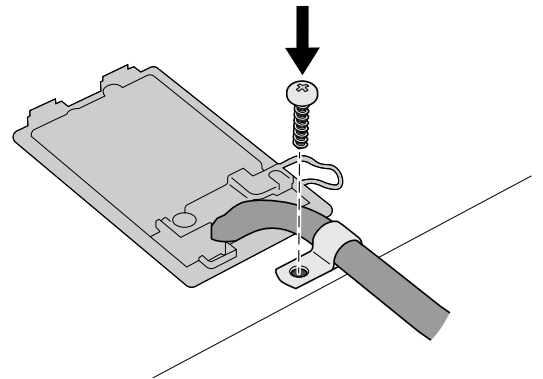
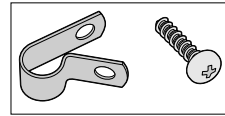
6



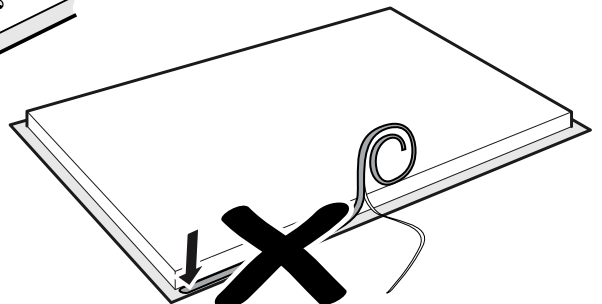
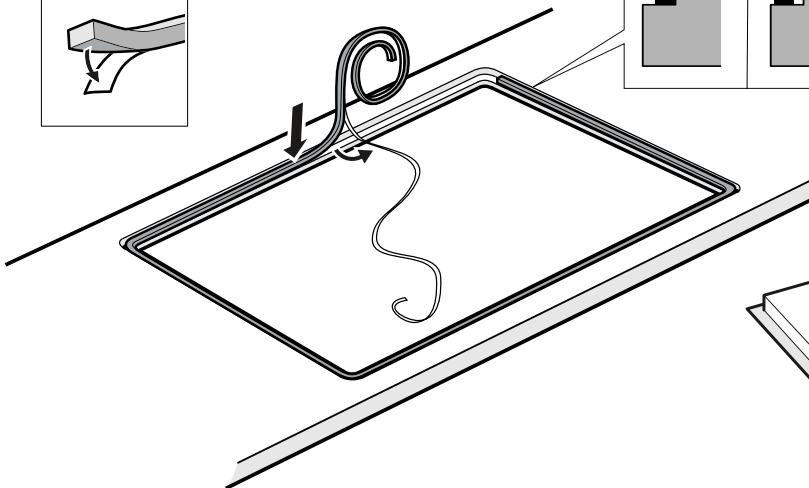
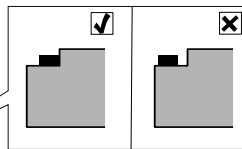
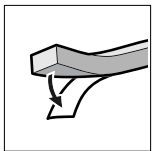
7a



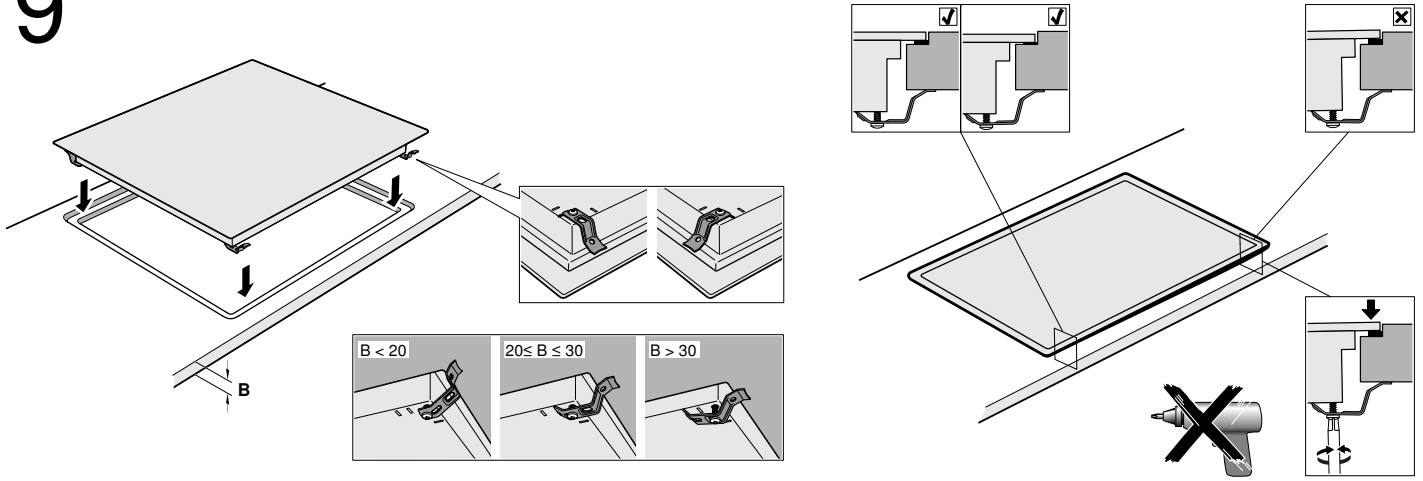
7b



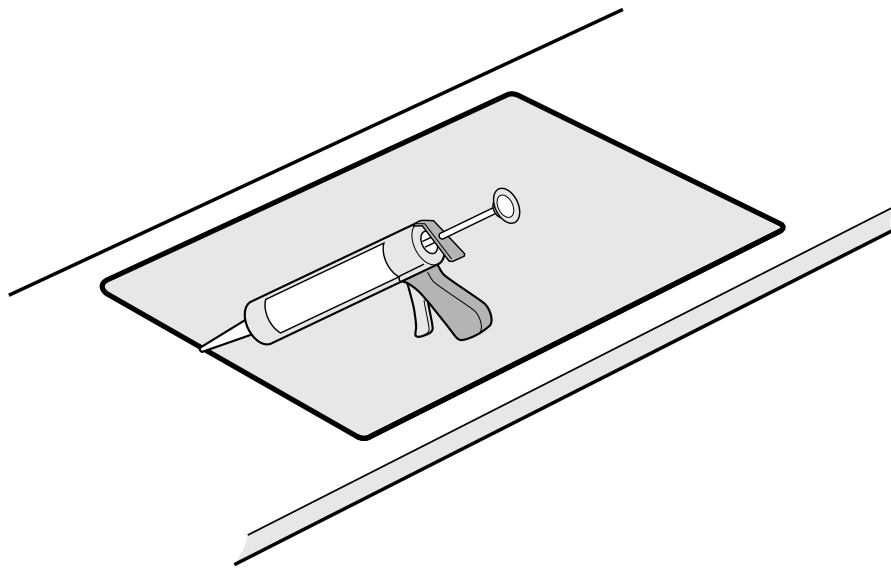
8



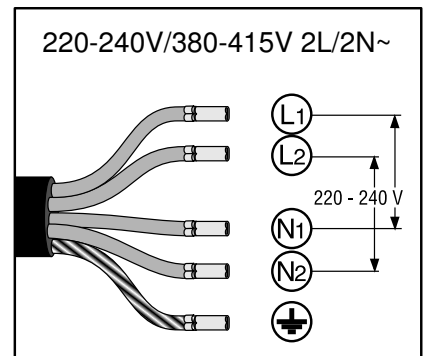
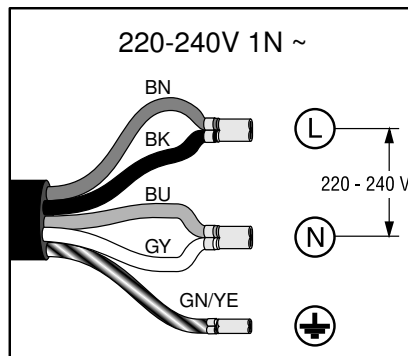
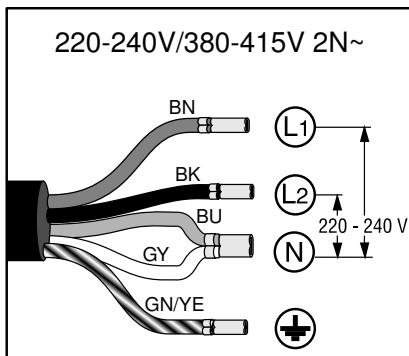
9



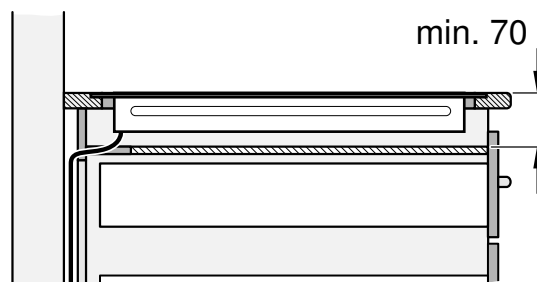
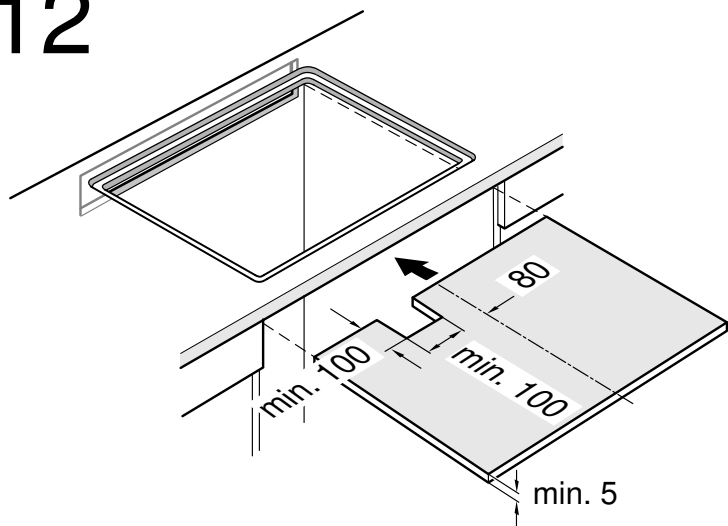
10



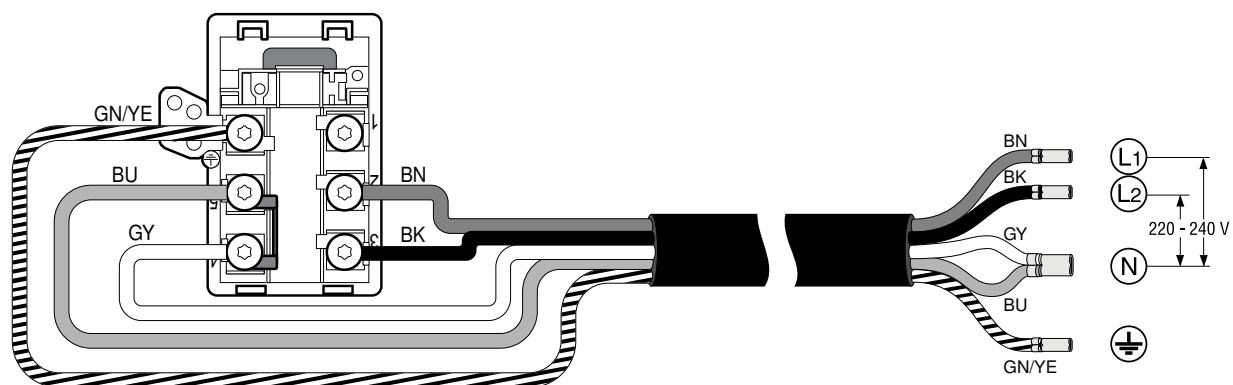
11



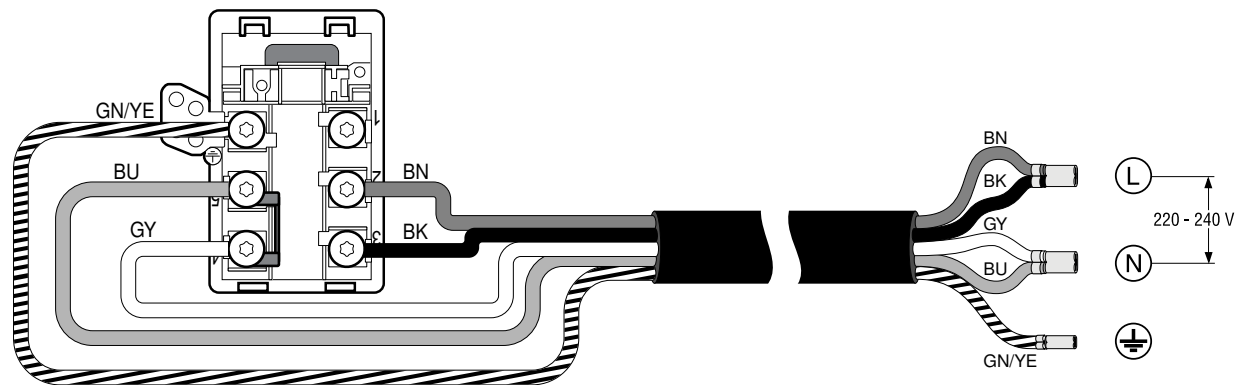
12



220-240V/380-415V 2N~



220-240V 1N~



重要注意事項

安全性：必須按照組裝說明正確安裝爐具，才能確保使用安全。安裝人員需為因不適當的安裝而產生的損壞負責。

電器安裝完成後，請確認使用者無法觸及到電子元件。

本電器僅適用於海拔 4000 公尺以下地區。

△ 電子裝置植入者！

電器內可能有永久磁鐵，可能會影響心律調整器或胰島素泵等電子植入物。因此，電子裝置植入者在安裝期間應與電器保持至少 10 公分距離。

電力連接：限由經授權之專業技師進行。必須遵循當地電力供應商的規範。

電器必須連接至固定的電源裝置，而且必須依安裝說明的規範設置適當的隔離開關。

連線類型：本電器受保護級別 I 的規範，同時必須採用接地導線。

製造商不為本電器因電力安裝不正確所造成的故障或損害負責。

電線：可能已連接到爐具的連線盒，或電線隨附於電器中。只能由經授權的專業人士或售後服務團隊的合格人員安裝。在型號銘牌和連線圖上可以找到所需的連接資料。

僅使用電器隨附或是技術售後服務中心提供的電線。

在工作檯下安裝：感應爐只能安裝在抽屜或是有通風裝置的烤箱上方。冰箱、洗碗機、洗衣機或沒有通風系統的烤箱不得安裝在爐具下方。

排油煙窗：排油煙機與爐具間必須保持排油煙機安裝說明中所指定的距離。

爐具：平坦、水平、穩固。請遵循爐具製造商的說明。

■ 安裝爐具的工作檯需可承受約 60 公斤的重量。如有需要，請使用耐高溫 and 防水材料補強工作檯。

■ 安裝後務必檢查爐具的平整度。

此電器可以安裝於以下類型的耐熱與防水工作檯面：

■ 由大理石、天然石材製成的工作檯面

■ 人造石工作檯面

■ 實心木頭工作檯面：應遵循工作檯面製造商的要求（密封切割邊緣）

■ 安裝其他類型的工作檯面：應遵循工作檯面製造商的要求。

注意事項

■ 為確保電器保持水平，請勿使用連接件著力在個別的點上。

■ 必須由專業的服務供應商根據安裝圖對工作檯面進行調整。由於表面能看見切邊，因此切割的邊緣必須整齊和精確。使用合適的清潔劑來清潔切邊並去除污漬。

保固：不適當的安裝、連接或組裝會造成產品保固失效。

注意事項：任何電器內部變動包含替換電源線，只由受過特殊訓練的技術協助人員進行。

準備櫥櫃，圖 1/2/3

固定的廚房裝置：至少需耐溫 90°C。

間隙：切割後去除所有碎屑。

切割表面：使用耐熱材料封妥。

在抽屜上組裝，圖 2a

工作檯：厚度必須至少為 16 公釐。

爐具頂部和抽屜頂部的距離必須為 70 公釐。

注意事項：若抽屜中的金屬物體容易因爐具排風的熱風循環而變得高溫，或抽屜中存放有小型尖銳金屬物體（如肉叉），請使用木質間隔底板（圖 12）。

爐具的底部配備有風扇。若未安裝間隔底板，請勿將小型或尖銳物體、紙張和抹布放在抽屜中。將這些物品放在抽屜中可能會妨礙散熱，或是因捲入而造成風扇受損。抽屜內容物和風扇進氣口應保持至少 2 公分以上的距離。

在烤箱上組裝，圖 2b

工作檯：厚度必須至少為 16 公釐。

工作檯表面和烤箱前方頂部的距離必須至少為 30 公釐。

注意事項：若爐具和烤箱的距離必須增加，請參閱烤箱的安裝說明。

通風：烤箱和爐具的距離至少為 5 公釐。

注意事項：若爐具安裝在不同製造商的烤箱上，必須使用木質的隔板（圖 12）。

通風，圖 3

為確保電器能正確運作，爐具必須能充分通風。

由於電器底部的通風需要足夠的新鮮空氣，櫥櫃的設計必須對應此需求。請遵循以下要求：

■ 櫥櫃後方和廚房牆壁間，以及工作檯表面和抽屜頂部必須保持最小距離（圖 3a）。

■ 櫥櫃後方的頂端必須有開口（圖 3b）。

■ 若櫥櫃後方無法提供 20 公釐的最小距離，必須在櫥櫃底部開孔（圖 3c）。

■ 若櫥櫃寬度不及 750 公釐，請在側板鑽孔（圖 3d）。

注意事項

■ 若電器安裝在不靠牆、周圍為開放空間的裝置上或是本文件未註明的其他位置時，必須確保爐具的通風良好。

■ 請勿密封底座。

安裝電器，圖 4/5/6/7/8/9/10/11

注意事項：安裝爐具時，請戴上保護手套。表面下看不到的地方可能有尖銳的邊緣。

若是沒有預先安裝電線的電器，請將電源線插入插座。

1. 翻轉爐具時，請將其置於原包裝底部、布或其他物體的表面上，以防止刮傷。

2. 使用螺絲起子將插座的蓋子撬起（圖 4）。

3. 卸下螺絲，然後使用螺絲起子撬起電線夾（圖 5）。

4. 務必依照插座上的圖示連接（圖 6）：

BN：棕色

BU：藍色

GN/YE：綠色與黃色

BK：黑色

GY：灰色

注意事項

■ 若要依照 2L/2N~ 的連接圖進行連接，必須依照圖示變更電橋的配置。

■ 確認電線連接完成後，將插座上的螺絲鎖緊。

5. 使用電線夾固定電源線，然後鎖緊螺絲（圖 7a）。

6. 關閉插座上的蓋子。

注意事項：整理電源插座中央區域的電線以便固定。

7. 若電源線會阻礙到抽屜的開關，請使用隨附的扣環將電線固定在爐具下方（圖 7b）。

注意事項：若需要更長的電線，請聯絡售後服務中心。我們提供的連接電纜最長達 2.20 公尺。

將爐具放至定位，圖 8/9/10

1. 用膠帶黏住工作檯邊緣（圖 8）。

2. 將電器平穩地推入安裝處。

– 請勿卡住電源線，或是將其鋪設在尖銳邊緣上。如果是安裝在檯面下方的烤箱，請從烤箱後方將電源線接到插頭。安裝電線時，必須注意請勿讓電線接觸到爐具或烤箱上任何會發熱的部分。

– 若為磁磚工作檯面：請用矽膠封住接縫處。

3. 請確保爐具與工作檯的高度相同。若爐具高度和工作檯不同，請視需要安裝支架並小心地鎖緊（圖 9）。

注意事項：請勿使用電動螺絲起子。

4. 在密封前（圖 10），請先進行必要的功能檢查。

使用適合的耐熱矽利康（例如 Novasil® S70、Ottoseal® S70）進行周圍的密封。請使用製造商建議的拋光劑處理密封接合處。請遵照矽利康產品的使用說明操作。請等矽利康完全乾燥之後（至少 24 小時，取決於周圍溫度）才能操作電器。

可向售後服務中心購買適用的矽利康產品。

小心！

使用不適當的矽利康產品可能會導致天然大理石工作表面出現永久性變色。

連接電源，圖 11

■ 電壓：請參閱額定銘牌。

■ 務必依照電路圖的指示連接：

BN：棕色

BU：藍色

GN/YE：綠色與黃色

BK：黑色

GY：灰色

■ 根據連接類型的不同，可能會需要對原廠接線夾的配置方式進行變更。若要執行此操作，接線夾的長度可能需要縮短或取下絕緣套，以便插入接線夾來連接兩根電線。

注意事項：確認電器是否準備就緒：若 *U400*、*E05 13* 或 *E* 出現在電器的顯示螢幕上，表示電器尚未正確連接。請先斷開電器的電源連結並確認電源線的連接。

拆除電器

斷開電器的主電源。

使用適當的工作去除爐具邊緣的矽利康。

拆下固定裝置。

拆卸時必須將爐具從下往上推。

小心！

電器損壞！請勿從上方抬起電器。