



Register your new Bosch now:  
[www.bosch-home.com/welcome](http://www.bosch-home.com/welcome)



**Kuivausrumpu**  
**WTYH67I9SN**



**BOSCH**

**fi** Käyttö- ja asennusohje

## Uusi kuivausrumpusi

Olet hankkinut Bosch-merkkisen kuivausrummun.

Varaa itsellesi pari minuuttia aikaa tämän käyttöohjeen lukemiseen ja perehdy kuivausrumpusi etuihin.

Jokainen kuivausrumpu joutuu ennen tehtaalta lähtöä lopputarkastukseen, missä tarkastetaan huolellisesti koneen toiminta ja sen moitteeton kunto. Näin varmistetaan, että Bosch-merkin asettamat korkeat laatuvaatimukset täyttyvät.

Lisätietoja tuotteistamme, tarvikkeista, varaosista ja huollosta saat verkkosivuiltamme [www.bosch-home.com](http://www.bosch-home.com) tai kääntymällä kuluttajapalvelumme puoleen.

Mikäli käyttö- ja asennusohjeet koskevat eri malleja, eroihin viitataan kyseisissä kohdissa.



Ota kuivausrumpu käyttöön vasta sitten, kun olet lukenut nämä käyttö- ja asennusohjeet!

## Kuvaustavat

### Varoitus!

Tämä symbolin ja sanan yhdistelmä viittaa mahdolliseen vaaratilanteeseen. Sen huomiotta jättäminen voi johtaa hengenvaaraan tai loukkaantumiseen.

### Huomio!

Tämä sana viittaa mahdolliseen vaaratilanteeseen. Sen huomiotta jättäminen voi johtaa esinevaurioihin ja/ tai ympäristövahinkoihin.

### Ohje / Vihje

Koneen optimaalista käyttöä koskevia ohjeita / muuta hyödyllistä tietoa.

### 1. 2. 3. / a) b) c)

Käsittelyvaiheet kuvataan luvuilla tai kirjaimilla.

■ / -

Luettelot kuvataan ruuduilla tai luetelmaviivoilla.

# Sisällysluettelo

 <b>Määräysten mukainen käyttö</b> . . . 4	 <b>Pyykki</b> . . . . . 28
 <b>Turvallisuusohjeet</b> . . . . . 5	Pyykin esivalmistelu . . . . . 28
Lapset/toimintakyvyltään rajoittuneet henkilöt/ lemmikkieläimet . . . . . 5	Lajittele pyykki seuraavien ominaisuuksien mukaan . . . . . 28
Asennus . . . . . 6	 <b>Ohjelmat ja valitsimet</b> . . . . . 29
Käyttö . . . . . 8	Ohjelmat . . . . . 29
Puhdistus/huolto . . . . . 11	Valitsimet . . . . . 31
 <b>Ympäristönsuojelu</b> . . . . . 13	 <b>Laitteen käyttö</b> . . . . . 33
Pakkaus/käytöstä poistettu laite . . . 13	Pyykin laittaminen koneeseen ja kuivausrummun kytkeminen päälle . . . . . 33
Kylmäaine . . . . . 13	Ohjelman säätäminen . . . . . 33
Säästövinkkejä . . . . . 13	Ohjelman käynnistäminen . . . . . 33
 <b>Sijoittaminen ja liittäminen</b> . . . 14	Ohjelman kulku . . . . . 33
Toimituksen sisältö . . . . . 14	Ohjelman muuttaminen tai pyykin lisääminen koneeseen . . . . . 34
Kuivausrummun sijoittaminen ja liittäminen . . . . . 14	Ohjelman keskeyttäminen . . . . . 34
Luukun avautumissuunnan vaihto . . . 15	Ohjelman päättymisen . . . . . 34
Lisävarusteet . . . . . 18	Pyykin poistaminen ja kuivausrummun kytkeminen pois päältä . . . . . 34
Kuljettaminen ja suojaaminen jäätymiseltä . . . . . 18	Nukkasihdin puhdistus . . . . . 34
 <b>Kondenssiveden poistaminen</b> . . . . . 19	Kondenssivesisäiliön tyhjennys . . . . . 35
 <b>Kuivaus villavaatekorin avulla</b> . . . . . 22	 <b>Home Connect</b> . . . . . 36
Villavaatekori . . . . . 22	Automaattinen yhdistäminen kotiverkkoon . . . . . 37
Villavaatekorin kiinnittäminen . . . . . 22	Manuaalinen yhdistäminen kotiverkkoon . . . . . 37
Käyttöohjeita . . . . . 22	Yhdistäminen Home Connect -sovellukseen . . . . . 38
Sisäosan laittaminen paikalleen ja ohjelman käynnistäminen . . . . . 23	Wi-Fin aktivointi tai deaktivointi . . . . . 39
 <b>Pikakäyttöohjeet</b> . . . . . 24	Verkoasetusten palauttaminen . . . . . 40
 <b>Tutustuminen laitteeseen</b> . . . . . 25	Ohjelmapäivitys . . . . . 40
Kuivausrumpu . . . . . 25	Tietosuojaa koskeva huomautus . . . . . 41
Ohjauspaneeli . . . . . 26	Vaatimustenmukaisuustodistus . . . . . 41
Valitsimet . . . . . 26	 <b>Äänet</b> . . . . . 42
Näyttöruutu . . . . . 27	

	<b>Puhdistus</b> . . . . .	<b>43</b>
	Kuivausrummun ja ohjauspaneelin puhdistus . . . . .	43
	Kosteustunnistimen puhdistus . . . . .	43
	Kondenssivesisäiliön sihdin puhdistus . . . . .	44
	<b>Häiriö, mitä on tehtävä?</b> . . . . .	<b>45</b>
	<b>Kulutustiedot</b> . . . . .	<b>47</b>
	Kulutuservot . . . . .	47
	Tehokkain ohjelma puuvillatekstiileille . . . . .	47
	<b>Tekniset tiedot</b> . . . . .	<b>48</b>
	<b>Huoltopalvelu</b> . . . . .	<b>49</b>

---

## Määräysten mukainen käyttö

- Tämä laite on tarkoitettu vain kotitalouskäyttöön.
- Älä asenna tai käytä laitetta tilassa, jossa on jäätymisvaara ja/tai ulkona. Laite voi vaurioitua, jos jäännösvesi pääsee jäätymään laitteen sisään. Jos letkut jäätyvät, ne voivat murtua.
- Tämä laite on tarkoitettu vain vedellä pestyjen ja rumpukuivaukseen soveltuvien tekstiilien kuivaukseen ja raikastukseen (ks. tekstiilin pesumerkintä). Laitteen käyttäminen muihin tarkoituksiin ei vastaa laitteen suunniteltua käyttöä ja on siksi kielletty.
- Tämä laite on suunniteltu käytettäväksi enintään 4000 metrin korkeudella merenpinnasta.

### **Ennen laitteen käyttöönottoa:**

Tarkista, että laitteessa ei ole näkyviä vaurioita. Älä ota vaurioitunutta laitetta käyttöön. Käännä ongelmatapauksessa myyjäliikkeen tai huoltopalvelumme puoleen.

Lue käyttö- ja asennusohjeet ja kaikki muut laitteen mukana toimitettu informaatio ja noudata ohjeita.

Säilytä asiakirjat myöhempää käyttöä tai seuraavaa omistajaa varten.

## Turvallisuusohjeet

Seuraavien turvallisuustietojen ja varoitusten tarkoituksena on suojata sinua loukkaantumisilta ja estää ympäristön aineelliset vahingot.

Laitetta asennettaessa, puhdistettaessa ja käytettäessä on joka tapauksessa tärkeää noudattaa varotoimenpiteitä ja toimia varovasti.

### Lapset/toimintakyvyltään rajoittuneet henkilöt/lemmikkieläimet

#### Varoitus Hengenvaara!

Lapset ja muut henkilöt, jotka eivät kykene arvioimaan laitteen käyttöön liittyviä vaaroja, voivat loukata itsensä tai joutua hengenvaaraan. Ota sen tähden huomioon seuraavaa:

- Tätä laitetta saavat käyttää yli 8-vuotiaat lapset ja henkilöt, joiden fyysinen, aistillinen tai henkinen toimintakyky on rajoittunut tai joilla ei ole laitteen käytön edellyttämää kokemusta tai tietoja, jos heitä valvotaan laitteen käytössä tai heille on annettu riittävät ohjeet laitteen turvallista käyttöä varten ja henkilöt ovat ymmärtäneet laitteen käyttöön liittyvät vaarat.

- Lapset eivät saa leikkiä laitteella.
- Älä anna lasten puhdistaa tai huoltaa laitetta ilman valvontaa.
- Pidä alle 3-vuotiaat lapset ja lemmikkieläimet poissa laitteen luota.
- Älä jätä laitetta valvomatta, kun sen läheisyydessä on lapsia tai muita henkilöitä, jotka eivät kykene arvioimaan laitteeseen liittyviä vaaroja.

#### Varoitus Hengenvaara!

Lapset voivat lukita itsensä laitteen sisään ja joutua näin hengenvaaraan.

- Älä sijoita laitetta oven taakse, sillä se voi estää laitteen luukun avautumisen osittain tai kokonaan.
- Kun laite on tullut käyttöikänsä päähän, irrota verkkopistoke pistorasiasta **ennen** verkkojohdon katkaisua. Riko sen jälkeen laitteen luukun lukko.

#### Varoitus Tukehtumisvaara!

Jos lasten annetaan leikkiä pakkauksilla/muovikalvoilla tai pakkauksen osilla, lapset voivat sotkeutua tai juuttua niihin tai vetää ne päähänsä ja tukehtua. Pidä pakkaukset, muovikalvot ja pakkauksen osat poissa lasten ulottuvilta.



## **Varoitus**

### **Myrkytysvaara!**

Pesuaineiden ja huuhteluaineiden nauttiminen voi aiheuttaa myrkytyksen. Jos aineita on nielty vahingossa, hakeudu lääkäriin. Pidä pesu- ja huuhteluaineet poissa lasten ulottuvilta.



## **Varoitus**

### **Silmien/ihon ärsytys!**

Pesu- tai huuhteluaineiden joutuminen silmiin tai iholle voi aiheuttaa silmä-/ihoärsytystä. Huuhtele silmät/iho huolellisesti, jos ne joutuvat kosketuksiin pesu- tai huuhteluaineiden kanssa. Pidä pesu- ja huuhteluaineet poissa lasten ulottuvilta.

## **Asennus**




## **Varoitus**

### **Sähköiskun/tulipalon/ aineellisten vahinkojen/ laitevaurioiden vaara!**

Jos laitetta ei asenneta asianmukaisesti, se voi aiheuttaa vaaran. Varmista seuraavat seikat:

- Pistorasian verkkojännitteen pitää vastata laitteessa ilmoitettua jännitearvoa (arvokilpi). Kytkeyt kuormitukset ja tarvittava sulakesuojaus on merkitty arvokilpeen.

- Laitteen saa liittää ainoastaan vaihtovirtalähteeseen suojakosketinpistorasian kautta, joka on asennettu oikein. Pistorasiaan pitää päästä aina vapaasti käsiksi.
- Verkkopistokkeen ja suojakosketinpistorasian pitää vastata toisiaan ja maadoitus pitää olla oikein asennettu.
- Asennuksen johdon halkaisijan pitää olla riittävä.
- Verkkopistokkeeseen pitää päästä aina vapaasti käsiksi. Jos tämä ei ole mahdollista, voimassa olevien turvallisuusmääräysten täyttämiseksi on kiinteään liitântään asennettava katkaisin (2-napainen vaihtokytkin) sähköasennusta koskevien säädösten mukaan.
- Jos käytät vikavirtasuojakytkintä, käytä ainoastaan seuraavalla merkinnällä varustettua kytkintä: . Tämä merkintä on ainoa tapa varmistaa, että tuote täyttää kaikki asianmukaiset määräykset.

**⚠ Varoitus****Sähköiskun/tulipalon/  
aineellisten vahinkojen/  
laitevaurioiden vaara!**

Jos laitteen verkkovirtajohtoon tehdään muutoksia tai se on vaurioitunut, seurauksena voi olla sähköisku, oikosulku tai ylikuumenemisesta aiheutuva tulipalo.

Verkkojohtoa ei saa taittaa, kiertää, jättää puristuksiin, rikkoa tai muuttaa eikä se saa olla kosketuksissa lämpölähteiden kanssa.

**⚠ Varoitus****Tulipalon/aineellisten  
vahinkojen/laitevaurioiden  
vaara!**

Jatkojohtojen ja pistorasiaajakajien käyttö voi aiheuttaa ylikuumenemisen tai oikosulun seurauksena tulipalon.

Liitä laite suoraan maadoitettuun pistorasiaan, joka on asennettu oikein. Älä käytä jatkojohtoja, pistorasiaajakajia tai haaroitusliittimiä.

**⚠ Varoitus****Henkilövahinkojen/aineellisten  
vahinkojen/laitevaurioiden  
vaara!**

- Laite voi täristä tai liikkua käytön aikana, minkä seurauksena voi syntyä henkilövahinkoja tai aineellisia vahinkoja. Sijoita laite puhtaalle, tasaiselle ja tukevalle pinnalle ja tasapainota se vesivaa'an ja säätöjalkojen avulla.
- Laitteen virheellinen sijoitus (torniasennus) pesukoneen päälle voi aiheuttaa henkilövahinkoja, aineellisia vahinkoja ja/tai laitevaurioita. Jos laite sijoitetaan pesukoneen päälle, pesukoneen syvyyden ja leveyden on oltava vähintään samat kuin laitteen vastaavat mitat, ja se on asennettava tukevasti paikalleen käyttämällä sopivaa liitântäsarjaa. → *Sivu 18* Laite PITÄÄ asentaa paikalleen kyseisen liitântäsarjan avulla. Laitteen muunlainen torniasennus on kielletty.
- Jos nostat tai siirrät laitetta laitteen ulkonevista osista (esimerkiksi laitteen luukku), kyseiset osat voivat rikkoutua ja aiheuttaa loukkaantumisen. Älä siirrä laitetta laitteen mistään ulkonevista osista.

## **Varoitus**

### **Loukkaantumisvaara!**

- Laite on hyvin painava. Sen nostaminen voi aiheuttaa loukkaantumisen. Älä nosta laitetta yksin.
- Laitteessa on teräviä reunoja, jotka voivat aiheuttaa viiltoja käsiin. Älä koske laitteen teräviin reunoihin. Käytä suojakäsineitä, kun nostat laitetta.
- Jos letkuja ja verkkojohtoja ei ole vedetty oikein, ne saattavat aiheuttaa kompastumisvaaran, josta voi seurata henkilövahinkoja. Vedä letkut ja johdot siten, että ne eivät aiheuta kompastumisvaaraa.

## **Käyttö**

## **Varoitus**

### **Räjähdys-/tulipalovaara!**

Liuttimien, öljyn, vahan, vahanpoistoaineen, maalin, rasvan tai tahrannoistoaineen kanssa kosketuksissa ollut pyykki voi syttyä palamaan koneellisesti kuivattaessa tai aiheuttaa laitteen räjähtämisen. Ota sen tähden huomioon seuraavaa:

- Pese pyykki pesuaineella ja huuhtelee huolellisesti lämpimällä vedellä ennen kuin kuivaat sitä koneessa.

- Älä kuivaa pyykkiä koneessa, jos pyykkiä ei ole ensin pesty.
- Älä käytä laitetta, jos olet käyttänyt tekstiilien puhdistukseen teollisuuskemikaaleja.

## **Varoitus**

### **Räjähdys-/tulipalovaara!**

- Nukkasiihtiiin jäänyt materiaali voi syttyä palamaan kuivauksen aikana tai aiheuttaa jopa laitteen syttymisen tai räjähtämisen. Puhdista nukkasuodatin säännöllisesti.
- Tietty esineet voivat syttyä palamaan kuivauksen aikana tai aiheuttaa jopa laitteen syttymisen tai räjähtämisen. Poista mahdolliset sytyttimet ja tulitikut vaatteiden taskuista.
- Jos laitteen lähellä on hiilipölyä tai jauhoja, seurauksena voi olla räjähdys. Huolehdi siitä, että laitteen ympäristö on puhdas, kun käytät laitetta.



**⚠ Varoitus**  
**Tulipalon/aineellisten vahinkojen/laitteaurioiden vaara!**

Laitte sisältää R290-kylmäainetta, joka on ympäristöystävällinen mutta syttyvä kaasu.

Pidä avotuli ja sytytyslähteet poissa laitteen luota.



**⚠ Varoitus**  
**Tulipalon/aineellisten vahinkojen/laitteaurioiden vaara!**

Jos keskeytät ohjelman ennen kuivausjakson päättymistä, pyykki eivät ehdi jäähtyä tarpeeksi ja voivat syttyä palamaan tai seurauksena voi olla myös aineellisia vahinkoja tai laiteaurioita.

- Koneessa olevaa pyykkiä ei lämmitetä kuivausjakson viimeisimmän osion aikana (jähdytysjakso). Näin varmistetaan turvallisen lämpötilan säilyminen ja vältetään mahdollisten vahinkojen syntyminen.
- Älä kytke laitetta pois päältä ennen kuivausjakson päättymistä, ellet tyhjennä välittömästi kaikkia pyykkejä koneesta ja levitä niitä erilleen jäähtymään.

**⚠ Varoitus**  
**Myrkytysvaara/aineellisten vahinkojen vaara!**

Kondenssivesi ei ole juomakelpoista, ja siinä olla nukkaa. Epäpuhtauksia sisältävä kondenssivesi voi olla terveydelle vaarallista ja aiheuttaa aineellisia vahinkoja. Älä niele vettä tai käytä sitä muuhun tarkoitukseen.

**⚠ Varoitus**  
**Myrkytysvaara!**

Liuottimia sisältävistä puhdistusaineista, kuten rasvanpoistoaineesta, voi vapautua ilmaan myrkyllisiä höyryjä. Älä käytä liuottimia sisältäviä puhdistusaineita.

**⚠ Varoitus**  
**Loukkaantumisvaara!**

- Jos varaat painosi laitteen auki olevaan luukkuun tai istut sen päälle, laite voi kallistua ja seurauksena voi olla loukkaantuminen. Älä varaa painoasi laitteen luukkuun, kun se on auki.
- Jos kiipeät laitteen päälle, laitteen kansilevy voi rikkoontua ja seurauksena voi olla loukkaantuminen. Älä kiipeä laitteen päälle.
- Jos kosket rumpuun rummun pyöriessä, voit loukata kätesi. Odota, että rumpu on lakannut pyörimästä.

## Huomio!

### Aineellisten vahinkojen/ laitevaurioiden vaara

- Jos laitteen pyykkimäärä ylittää enimmäistäyttömäärän, laite ei välttämättä toimi oikein tai seurauksena voi olla aineellisia vahinkoja tai laitevaurioita.  
Älä ylitä kuivan pyykin enimmäistäyttömäärää.  
Noudata kullekin ohjelmalle ilmoitettuja enimmäistäyttömääriä.  
→ *Sivu 29*
- Jos käytät laitetta ilman nukanerotinta (siis nukkasuodatinta, nukkerääjää, laitteen varusteista riippuen) tai jos nukanerotin on epätäydellinen tai rikki, seurauksena voi olla laitevaurioita.  
Älä käytä laitetta ilman nukanerotinta tai jos nukanerotin on epätäydellinen tai rikki.
- Kevyet esineet tai kappaleet, kuten hiukset ja nukka voivat joutua imun seurauksena ilmanottoaukkoon, kun laite on käynnissä.  
Huolehdi siitä, että niitä ei ole laitteen lähellä.
- Vaahtomuovissa ja vaahtokumissa voi tapahtua muodonmuutoksia, tai ne voivat sulaa, jos niitä kuivataan laitteessa.  
Älä kuivaa laitteessa tekstiilejä, jotka sisältävät vaahtomuovia tai vaahtokumia.
- Jos annostelet laitteeseen virheellisen määrän pesu-, huuhtelu- tai tahranpoistoainetta, seurauksena voi olla aineellisia vahinkoja tai laitevaurioita.  
Käytä pesu-/huuhtelu-/tahranpoistoaineita valmistajan ohjeiden mukaan.
- Jos laite ylikuumenee, se ei välttämättä toimi oikein tai seurauksena voi olla aineellisia vahinkoja tai laitevaurioita.  
Varmista, että laitteen ilmanottoaukko ei ole koskaan tukossa, kun laite on käynnissä. Huolehdi lisäksi laitteen ympärillä olevan alueen asianmukaisesta tuuleuksesta.

## Puhdistus/huolto

### **Varoitus** **Hengenvaara!**

Laitte toimii sähköllä. Jännitteisten komponenttien koskettaminen aiheuttaa sähköiskun vaaran. Ota sen tähden huomioon seuraavaa:

- Kytke laite pois päältä. Katkaise laitteesta virta (irrota laitteen verkkopistoke pistorasiasta).
- Älä koske virtajohtoon märillä käsillä.
- Kun irrotat verkkopistokkeen pistorasiasta, vedä aina pistokkeesta äläkä verkkojohdosta. Muutoin verkkojohto voi vaurioitua.
- Älä tee laitteeseen tai sen ominaisuuksiin mitään teknisiä muutoksia.
- Laitteen korjaustöitä ja muita vastaavia toimenpiteitä saa tehdä ainoastaan huoltopalvelumme edustaja tai sähköasentaja. Sama koskee laitteen verkkojohdon vaihtoa (tarvittaessa).
- Varaosana myytäviä verkkojohtoja voi tilata asiakaspalvelustamme.

### **Varoitus** **Myrkytysvaara!**

Liuottimia sisältävistä puhdistusaineista, kuten rasvanpoistoaineesta, voi vapautua ilmaan myrkyllisiä höyryjä. Älä käytä liuottimia sisältäviä puhdistusaineita.

### **Varoitus** **Sähköiskun/aineellisten vahinkojen/laitteaurioiden vaara!**

Jos laitteeseen pääsee kosteutta, seurauksena voi olla oikosulku. Älä käytä paine- tai höyrupesuria, vesilettoa tai ruiskupistoolia laitteen puhdistukseen.



## **Varoitus**

### **Henkilövahinkojen/aineellisten vahinkojen/laitevaurioiden vaara!**

Muiden merkkien toimittamien varaosien ja lisävarusteiden käyttö on vaarallista: seurauksena voi olla henkilövahinkoja, aineellisia vahinkoja tai laitevaurioita. Käytä turvallisuusyistä vain alkuperäisiä varaosia ja lisävarusteita.

## **Huomio!**

### **Aineellisten vahinkojen/laitevaurioiden vaara**

Tahrannoistoaaineet ja pyykin esikäsittelyyn tarkoitetut aineet (esimerkiksi tahrannoistoaaineet, esikäsittelysuihkeet jne.) voivat aiheuttaa vaurioita, jos ne joutuvat kosketuksiin laitteen pintojen kanssa. Ota sen tähden huomioon seuraavaa:

- Huolehdi siitä, etteivät kyseiset aineet joudu kosketuksiin laitteen pintojen kanssa.
- Puhdista laite pelkällä vedellä ja kostealla pehmeällä liinalla.
- Poista mahdolliset pesuaineet, suihkeet tai muut jäämät välittömästi.



## Ympäristönsuojelu

### Pakkaus/käytöstä poistettu laite



Hävitä pakkaus ympäristönsuojelumääräysten mukaisesti. Tämä laite on merkitty käytöstä poistettuja sähkö- ja elektroniikkalaitteita koskevan direktiivin 2012/19/EU mukaisesti (waste electrical and electronic equipment - WEEE). Tämä direktiivi määrittää käytöstä poistettujen laitteiden palautus- ja kierrätys säännökset koko EU:n alueella.

### Kylmäaine

#### Huomio!

#### Palovaara / myrkytysvaara / aineelliset vahingot ja laitevaurio

Laite sisältää ympäristöä vahingoittamatonta mutta palavaa kylmäainetta R290. Epäasianmukainen hävittäminen voi aiheuttaa tulipalon tai myrkytyksen.

Hävitä laite asianmukaisesti äläkä vaurioita kylmäainekierron putkia.

### Säästövinkkejä

- Linkoa pyykki ennen kuivausta. Kuivempi pyykki lyhentää kuivausaikaa ja pienentää energiankulutusta.
- Käytä hyväksesi kuivausrummun suurin sallittu täyttömäärä.  
**Huomautus:** Älä ylitä ohjelmien suurimpia sallittuja täyttömääriä, koska se pidentää kuivausaikaa ja kasvattaa energiankulutusta.
- Tuuleta ilmanvaihdon varmistamiseksi huonetta ja pidä kuivausrummun ilmantuloaukko vapaana.
- Puhdista nukkasihti jokaisen kuivauksen jälkeen. Likaantunut nukkasihti pidentää kuivausaikaa ja kasvattaa energiankulutusta.
- **Energiansäästötila:** Kun kuivausrumpu on pidemmän ajan käyttämättä, laite kytkeytyy energian säästämiseksi automaattisesti pois päältä ennen ohjelman käynnistymistä ja ohjelman päätyttyä. Näyttörüuutu ja merkkivalot sammuvat muutaman minuutin kuluttua ja käynnistyspainike vilkkuu. Kun haluat aktivoida valon, paina jotain valitsinta, avaa tai sulje kuivausrummun luukku, kierrä ohjelmavalitsinta.



## Sijoittaminen ja liittäminen

### Toimituksen sisältö

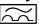
- Kuivausrumpu
- Käyttö- ja asennusohje
- Villakori\*
- Kondenssiveden poistoliitäntä\*

### Kuivausrummun sijoittaminen ja liittäminen



#### **Varoitus** **Hengenvaara!**

Kuivausrumpu käyttää sähkövirtaa, joten on olemassa sähköiskun vaara.

- Tarkasta, onko kuivausrummissa näkyviä vaurioita. Vaurioitunutta kuivausrumpua ei saa käyttää.
- Varmista ennen laitteen liittämistä sähköverkkoon, että tyyppikilvessä ilmoitettu jännite vastaa sijoituspaikan pistorasian jännitettä.
- Käytä vain sellaista vikavirtasuojakytkintä, jossa on tämä merkintä .
- Varmista, että verkkojohto ei taitu tai jää puristuksiin tai joudu kosketuksiin lämmönlähteiden tai terävien kulmien kanssa.



#### **Varoitus** **Lapset voivat leikkiessään lukita itsensä vahingossa laitteeseen ja joutua hengenvaaraan!**

Älä sijoita kuivausrumpua sellaisen oven tai liukuoven taakse, joka vaikeuttaisi kuivausrummun luukun avaamista tai estäisi sen avaamisen.



#### **Varoitus**

#### **Palovaara / myrkytysvaara / aineelliset vahingot ja laitevaurio!**

Kuivausrumpu sisältää ympäristöä vahingoittamatonta mutta palavaa kylmäainetta R290.

- Älä peitä kuivausrummissa olevaa tuuletusaukkoa ja varmista tilan riittävä ilmanvaihto.
- Varmista, että kuivausrummun lähellä ei ole avotulta tai muuta sytytyslähdettä.

#### **Huomio!**

#### **Loukkaantumiswaara**

- Voit vahingoittaa itseäsi, kun nostat painavaa kuivausrumpua. Älä nosta kuivausrumpua yksin.
- Voit saada käsiisi viiltohaavoja kuivausrummun terävistä reunoista. Älä tartu kuivausrumpuun sen terävistä kulmista.
- Kuivausrummun ulkonevat osat voivat nousta tai työntäessä murtua. Älä siirrä kuivausrumpua sen ulkonevista osista.

#### **Huomio!**

#### **Kuivausrumpu tai tekstiilit voivat vaurioitua**

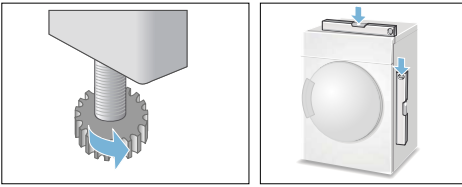
- Tarkasta kuivausrummun mahdolliset kuljetusvauriot. Älä käytä vaurioitunutta kuivausrumpua.
- Kuivausrummissa oleva jäännösvesi voi jäätyä ja vaurioittaa kuivausrumpua. Älä sijoita kuivausrumpua huoneeseen, jossa on jäätymisvaara.

\* mallista riippuen

Ota asentaessasi huomioon seuraavaa:

- sijoita laite puhtaalle, tasaiselle ja tukevalle alustalle,
- varmista, että verkkopistokkeeseen pääsee aina helposti käsiksi,
- pidä kuivausrummun ympäristö puhtaana ja
- varmista, että kuivausrumpu on säädetty ruuvijalkojen avulla suoraan.

**Huomautus:** Tarkista laitteen asento vesivaa'alla ja korjaa sitä tarvittaessa. Säädä korkeutta laitteen jalkoja kiertämällä. Laitteen on oltava tukevasti lattialla kaikkien jalkojen varassa.



Virheellinen asento voi aiheuttaa voimakkaita ääniä, tärinää ja rummun virheliikkeitä.

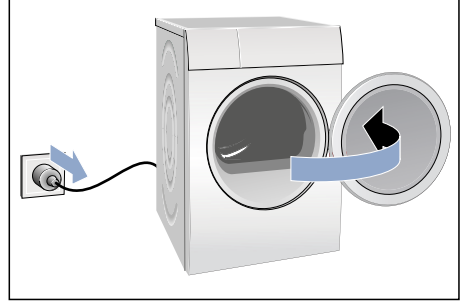
**Huomautus:** Jos olet epävarma, pyydä ammattilaista asentamaan laite.

## Luukun avautumissuunnan vaihto

Vaihda

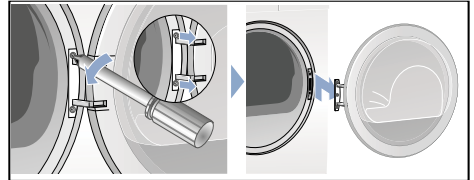
luukun avautumissuunta seuraavasti:

1. Aseta ohjelmavalitsin pois päältä - asentoon, irrota kuivausrumpu sähköverkosta ja avaa luukku.

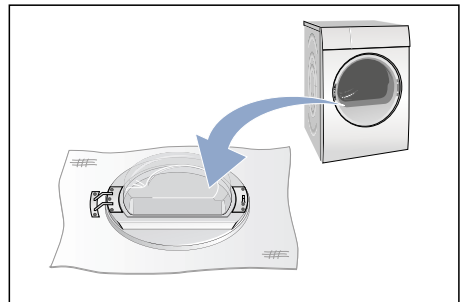


2. Irrota ruuvit kuivausrummusta ja irrota sitten kuivausrummun luukku.

**Huomautus:** Käytä ainoastaan T20 (Torx) -ruuvitalttaa. Älä käytä muita työkaluja luukun avautumissuunnan vaihtoon.

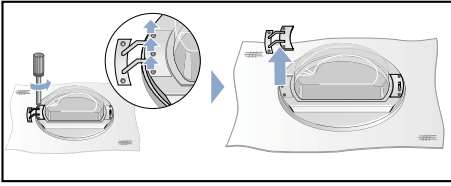


3. Aseta kuivausrummun luukku varovasti tasaiselle alustalle ja laita esimerkiksi pyyheliina sen alle, jotta luukku ei naarmuunnu tai vaurioidu.

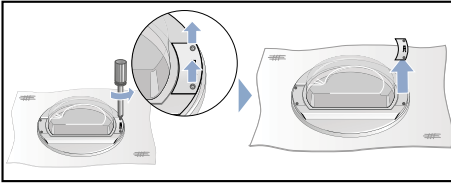


**fi** Sijoittaminen ja liittäminen

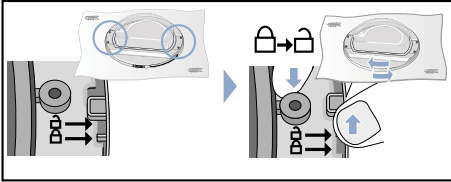
4. Poista nyt ruuvit luukun saranosta ja irrota saranat kuivausrummun luukusta.



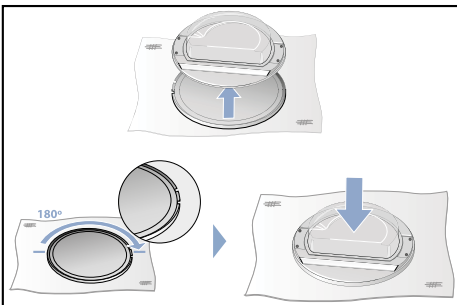
5. Irrota ruuvit kuivausrummun luukun kahvasta ja irrota kahva.



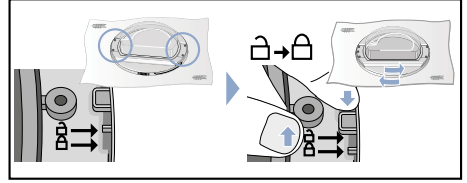
6. Avaa luukun kehysten lukitus.



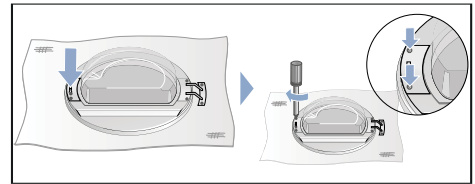
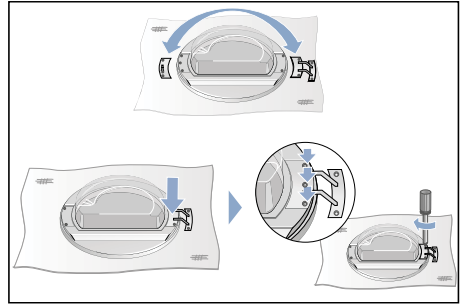
7. Nosta nyt kuivausrummun luukku irti luukun kehyksestä. Käännä kuivausrummun luukku ja aseta se jälleen kunnolla luukun kehysten päälle.



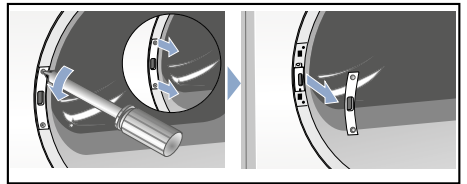
8. Lukitse luukun kehys jälleen.



9. Aseta luukun saranat ja kahva kuten kuvassa ja kiinnitä ne jälleen ruuveilla kuivausrummun luukkuun.

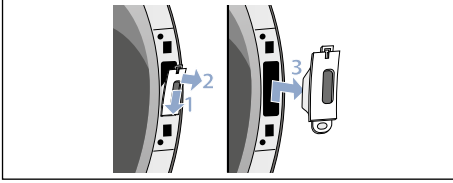


10. Irrota suojus kuivausrummun luukun lukosta ja poista se.

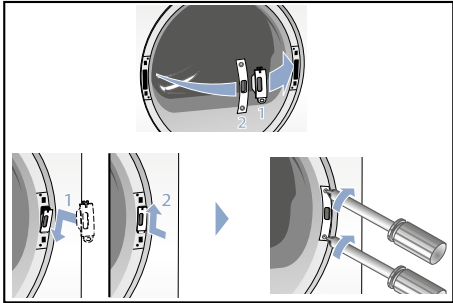




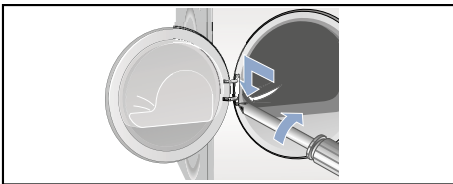
**11.** Irrota luukun lukko.



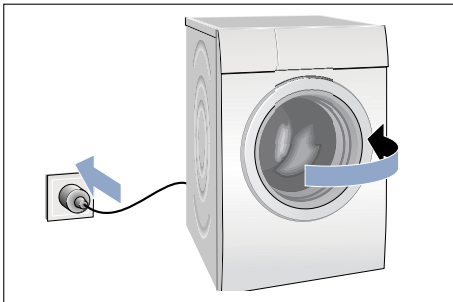
**12.** Aseta ovenlukko (1.) kuivausrummun toiselle puolelle ja kiinnitä suojuks (2.) jälleen.



**13.** Kiinnitä nyt myös kuivausrummun luukku ruuveilla.



**14.** Nyt voit liittää kuivausrummun jälleen sähköverkkoon, sulkea luukun ja käynnistää ohjelman.



## Lisävarusteet

Tilaa lisävarusteet\* huoltopalvelusta:

- **Pesutornin liitossarja:**  
Kuivausrumpu voidaan sijoittaa tilaa säästäten sopivan samansyvyisen ja -levyisen pyykinpesukoneen päälle. Kiinnitä kuivausrumpu ehdottomasti tämän liitossarjan avulla pesukoneen päälle.  
Tilausnumero, mukana vedettävä työtaso: **WTZ11400**;  
Tilausnumero, ilman ulosvedettävää työtasoa: **WTZ20410**.
- **Jalusta:**  
Kuivausrummun korottaminen jalustalla helpottaa koneen täyttämistä ja tyhjentämistä. Voit kantaa pyykkiä jalustan laatikkoon integroidulla pyykkikorilla.  
Tilausnumero: **WMZ20500**.

## Kuljettaminen ja suojaaminen jäätymiseltä

1. Tyhjennä kondenssivesisäiliö.
2. Valitse ohjelmavalitsimella jokin ohjelma.
3. Paina käynnistuspainiketta.
4. Odota 5 minuuttia.  
**Huomautus:** Kondenssivesi pumpataan pois.
5. Tyhjennä kondenssivesisäiliö uudelleen.
6. Kytke kuivausrumpu pois päältä.

**Huomautus:** Kuivaajassa on pumppauksesta huolimatta aina vähän jäännösvettä.

### Huomio!

**Koneesta voi tulla ulos jäännösvettä, joka voi aiheuttaa vahinkoja.**

Kuljeta pystyasennossa.

### Huomio!

**Kuivausrumpu sisältää kylmäainetta ja se voi vaurioitua.**

Anna kuivausrummun seistä ennen käyttöönottoa paikallaan kahden tunnin ajan.

\* mallista riippuen



## Kondenssiveden poistaminen

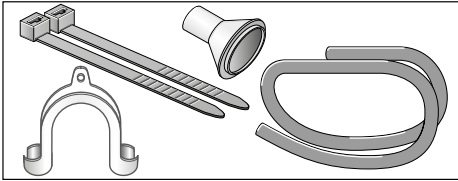
Laitteeseen kertyy kuivauksen aikana kondenssivettä.

Käytä laitetta poistovesiletku liitettynä.

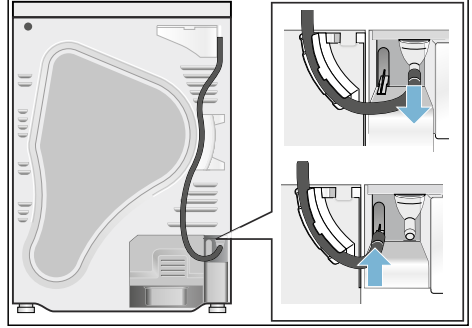
Jos käytössä ei ole poistovesiletkua, kondenssivesi kertyy laitteen kondenssivesisäiliöön. Tässä tapauksessa on kondenssivesisäiliö tyhjennettävä jokaisen kuivauksen jälkeen ja tämän lisäksi, jos säiliö täyttyy sitä ennen kuivauksen aikana.

Liitä poistovesiletku seuraavasti:

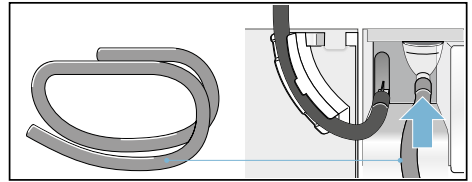
1. Poista varuste kuivausrummusta.



2. Rumpukuivaajan toimitustila: kondenssiveden poistoon tarkoitettu letku on kiinnitetty kondenssivesisäiliöön liitännään.
3. Irrota letku liitännästä ja aseta se säilytyspidikkeeseen.

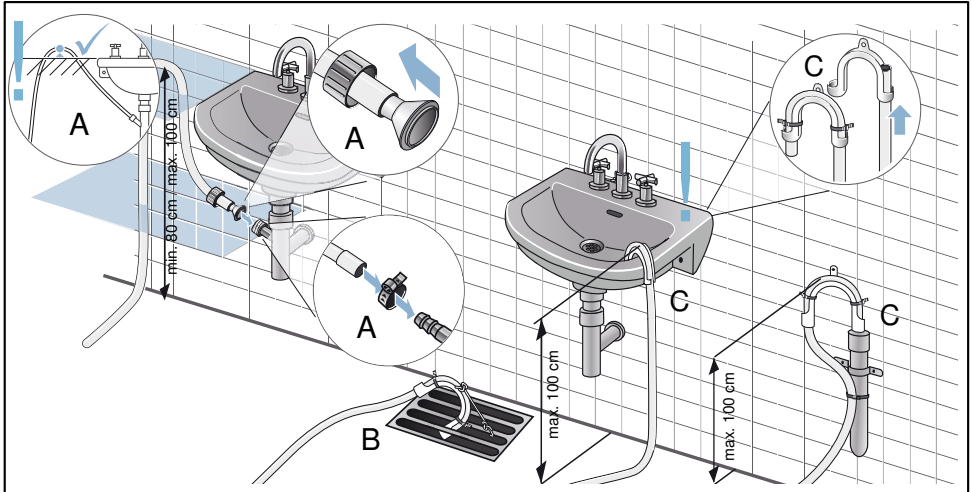


4. Ota poistoletku varusteista ja kiinnitä se tyhjiin liitokseen.



**fi** Kondenssiveden poistaminen

5. Kiinnitä poistoletkun toinen pää liitännästä A, B tai C riippuen muiden varusteiden avulla.



**Huomio!**

**Patoutunut vesi voi tulla imetyksi takaisin kuivausrumpuun ja aiheuttaa vaurioita.**

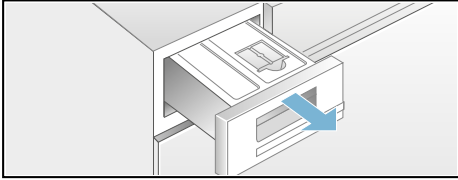
Varmista, että vesi poistuu pesualtaasta nopeasti. Poistoviemäri ei saa olla suljettu tai tukossa.

**Huomio!**

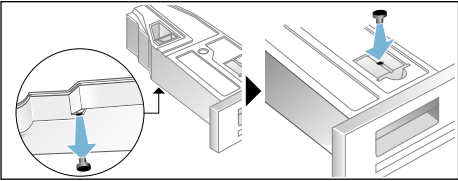
**Vuoto tai ulos valuva vesi aiheuttaa vaurioita.**

Varmista, että poistoletku ei pääse luiskahtamaan pois paikaltaan. Älä taita poistoletkua. Varmista, että lattian ja poistoliitännän välinen korkeusero on enintään 100 cm ja vähintään 80 cm, kun poisto on hajulukon kohdalla.

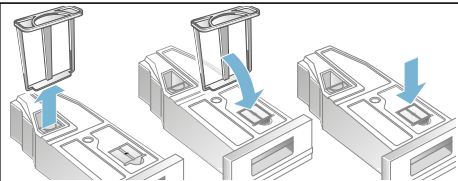
6. Vedä kondenssivesisäiliö kokonaan ulos.



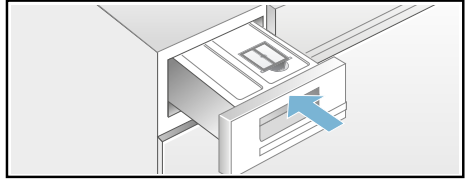
7. Käännä kondenssivesisäiliötä 180° alassuun ja poista paikallaan oleva tulppa. Käännä kondenssivesisäiliö takaisin oikeaan asentoon ja aseta tulppa kondenssivesisäiliön yläpinnalla olevaan syvennykseen.



8. Vedä suodatin pois lukitsimesta ja aseta se kondenssivesisäiliössä olevaan syvennykseen.



9. Työnnä kondenssivesisäiliö paikalleen lukitukseen saakka.



Kondenssivesi johdetaan nyt poistoletkun kautta viemäriin tai pesualtaaseen

**Huomautus:** Jos haluat johtaa kondenssiveden taas kondenssivesisäiliöön, tee nämä vaiheet käänteisessä järjestyksessä.



## Kuivaus villavaatekorin avulla

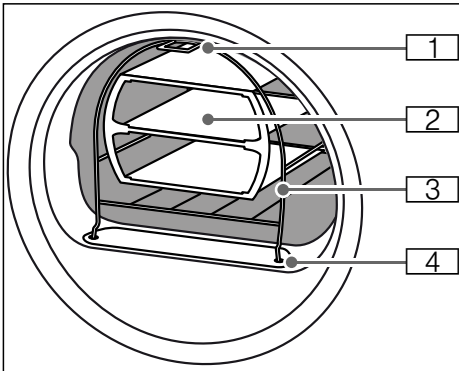
### Villavaatekori

**Huomautus:** Laitteen mukana on toimitettu villavaatekori\* tai se voidaan hankkia lisävarusteena huoltopalvelun kautta.

#### Huomio!

#### Laitteen tai tekstiilien vauriot

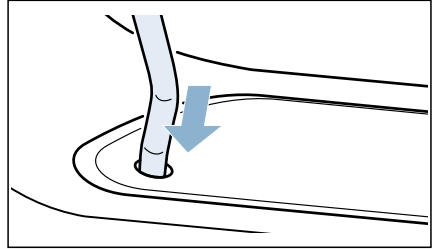
Vaurioituneessa villavaatekorissa kuivaaminen voi aiheuttaa vaurioita laitteeseen ja tekstiileihin. Älä käytä laitetta vaurioituneen villavaatekorin kanssa.



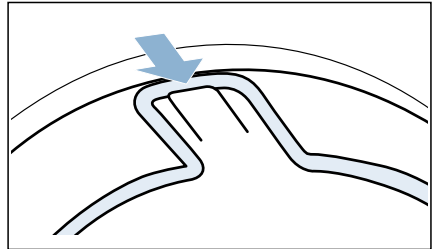
- 1 Jalka korin kiinnittämiseksi laitteen etuseinän yläosassa olevaan koukkuun
- 2 Villavaatekorin sisäosa
- 3 Villavaatekori
- 4 Jalat nukkasihtiin kiinnittämistä varten

### Villavaatekorin kiinnittäminen

1. Aseta villavaatekorin jalat nukkasihdissä oleviin reikiin.



2. Paina villavaatekori yläkoukkuun edestä päin.

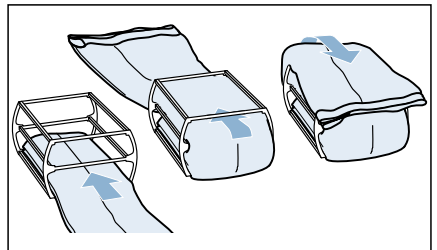


Villavaatekorin pitäisi nyt olla kunnolla kiinni etuseinässä.

### Käyttöohjeita

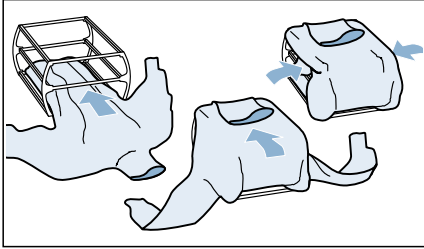
#### ■ Tekstiilit

Tekstiilien pitää olla lingottuja. Laita tekstiilit ilmavasti korin sisäosaan, älä jätä niitä puristuksiin.  
– Housut tai hame



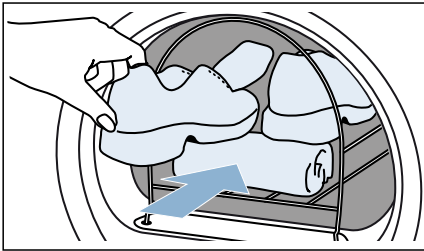
\* mallista riippuen

– Villapaita



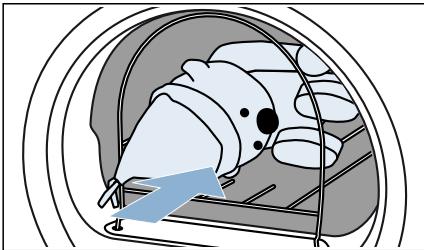
### ■ Urheilujalkineet

Aseta urheilujalkineet villavaatekoriin ilman korin sisäosaa. Vedä kenkien kieleke kunnolla ulos. Poista irtopohjalliset ja kantapäätynyt. Kääri pyyheliina rullalle ja aseta se jalkineiden alle siten, että niille muodostuu vino alusta. Laita urheilujalkineet koriin kanta pyyheliinan päälle.



### ■ Pehmolelut

Kuivaa pehmolelut villavaatekorissa ilman korin sisäosaa. Aseta villavaatekoriin vain sen verran pehmoleluja, että ne eivät putoa korista.



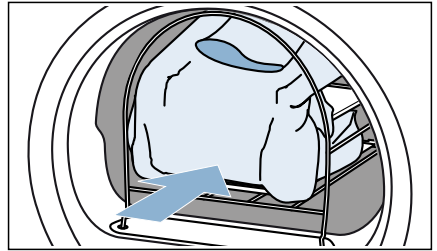
## Sisäosan laittaminen paikalleen ja ohjelman käynnistäminen

1. Aseta korin sisäosa, jossa on tekstiilejä, tai urheilujalkineet tai pehmolelut villavaatekoriin.

### Huomio!

#### Tekstiilit voivat vaurioitua

Aseta tekstiilit villavaatekorin sisäosaan siten, että ne eivät kosketa rumpua.



2. Valitse ohjelma villavaatekoria varten, tai aikaohjelma.
3. Aseta kuivausaika. Alla olevassa taulukossa luetellaan esimerkkejä vaatteista ja niille sopivista asetettavista kuivausajoista.

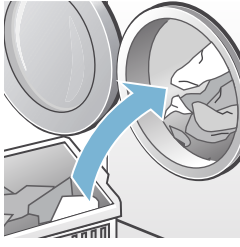

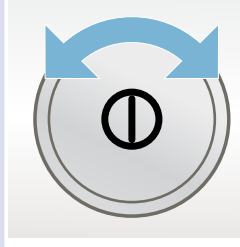
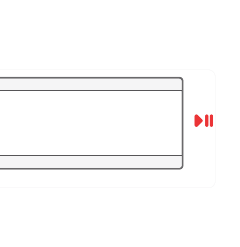

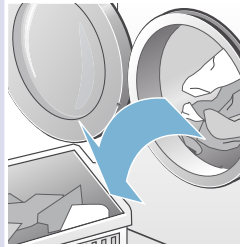

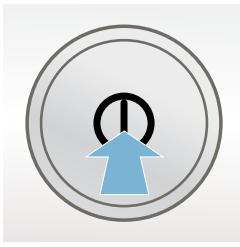
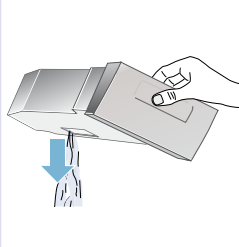
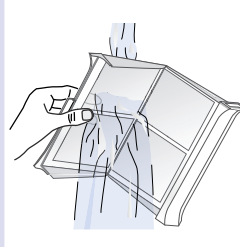
Ohut villapaita	n. 1:20 h
Paksu villapaita	n. 1:30 h - 3:00 h
Hame	n. 1:00 h - 1:30 h
Housut	n. 1:00 h - 1:30 h
Käsineet	n. 30 min
Urheilujalkineet	n. 1:30 h / ja tuuletus enint. 2:00 h

**Huomautus:** Pidennä tarvittaessa paksujen tai monikerroksisten tekstiilien kuivausaikaa, jotta saavutat haluamasi kuivaustuloksen.

4. Käynnistä ohjelma.
5. Kun ohjelma on päättynyt, poista vaatteet ja kytke laite pois päältä.



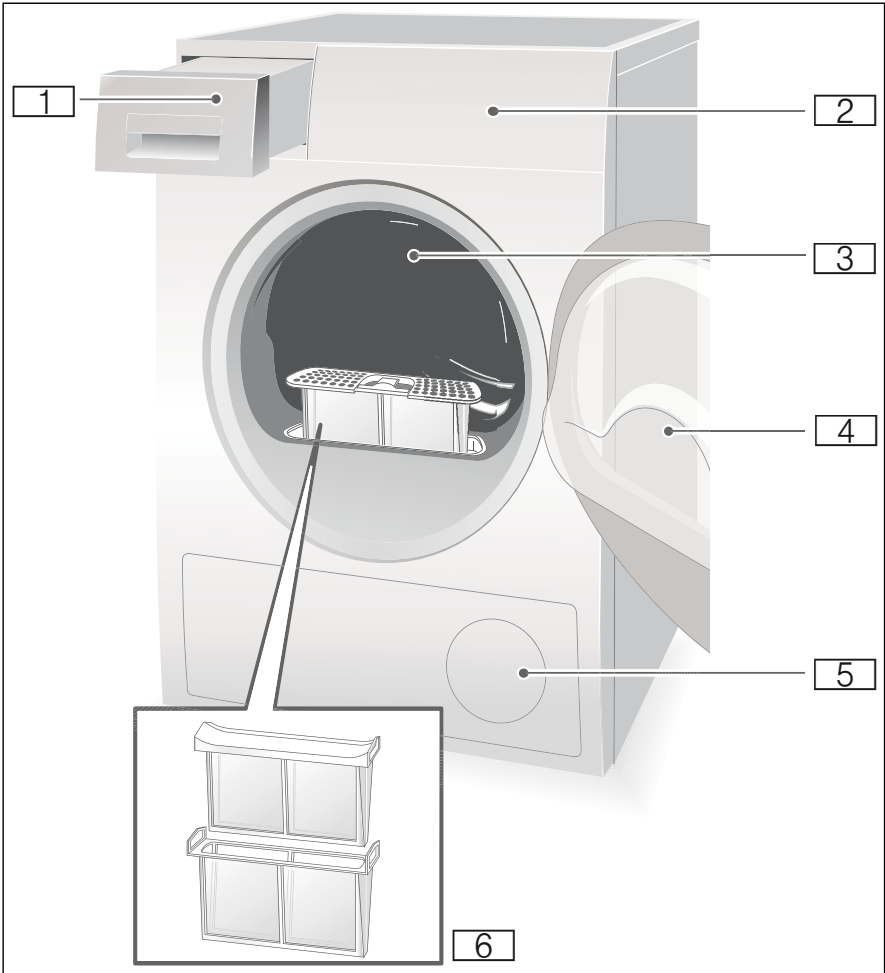
## Pikakäyttöohjeet

<b>1</b>		→		→	
	<p>Laita pyykki rumpuun ja sulje luukku.</p>		<p>Kytke kuivausrumpu päälle.</p>		<p>Valitse ohjelma ja muuta tarvittaessa ohjelman ennakoasetuksia.</p>
<b>2</b>		→		→	
	<p>Paina käynnistuspainiketta .</p>		<p>Kuivaus.</p>		<p>Poista pyykki koneesta.</p>
<b>3</b>		→		→	
	<p>Kytke kuivausrumpu pois päältä.</p>		<p>Tyhjennä kondenssivesisäiliö.</p>		<p>Puhdista nukkasiehti.</p>



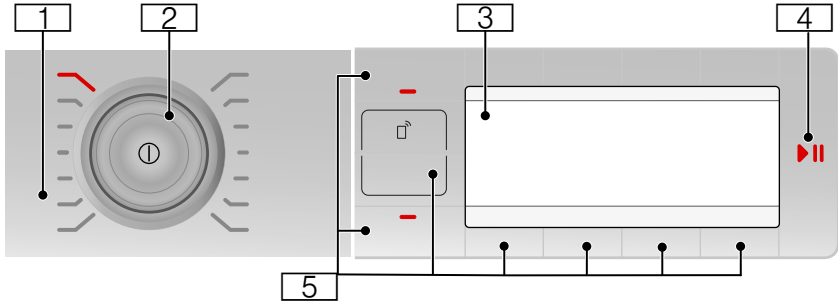
 Tutustuminen laitteeseen

## Kuivausrumpu



- 1 Kondenssivesisäiliö
- 2 Ohjauspaneeli ja näyttöruutu
- 3 Rummun sisävalo (mallista riippuen)
- 4 Kuivausrummun luukku
- 5 Tuuletusritilä
- 6 Nukkasiehti

## Ohjauspaneeli



1 Ohjelmat → Sivu 29 .

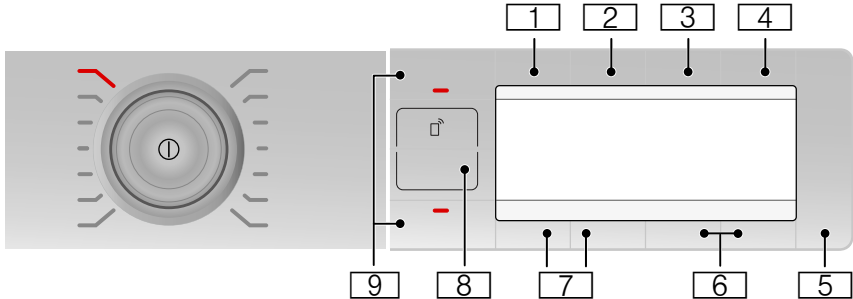
2 Ohjelmavalitsin ja Päälle/pois-katkaisin.

3 Näyttörüutu ja valitsimet  
→ Sivu 29 .

4 Käynnistyspainike ohjelman käynnistämistä, keskeyttämistä tai pysäyttämistä varten.

5 Valitsimet → Sivu 31 .

## Valitsimet










1 Kuivaustavoite  
2 Rypistymisestä  
3 Ready in (ajastusaika)  
4 Valinnat

5 Käynnistystai Tauko  
6 Asetukset 3 sekuntia  
7 Valintanäppäimet/lapsilukko  
8 Kaukokäynnistys  
9 Muisti

Kaikkien valitsimien yksityiskohtainen kuvaus alkaen → Sivu 31 .

## Näyttöruutu



Näytöt	Kuvaus
<b>1:40 h tai 3 h</b>	Ohjelman arvioitu kesto aika tunteina ja minuutteina tai ohjelman päättymisen siirtyminen tunteina, kun on valittu ajastusaika.
<b>120 min</b>	Rypistymiseston kesto tai ohjelman kesto aikaohjelmille.
<b>Lämmönvaihdin, huuhtelu</b>	Lämmönvaihdin puhdistetaan automaattisesti.
<b>Tyhjennä vesisäiliö.</b>	Tyhjennä kondenssivesisäiliö; → <i>Sivu 35</i> .
<b>Puhdista nukkasäiliö.</b>	Puhdista nukkasäiliö; → <i>Sivu 34</i> .
	Lapsilukko aktivoitu; → <i>Sivu 31</i> .
<b>Kuivaus</b>	Ohjelman eteneminen
<b>Silityskuiva</b> 	
<b>Kaappikuiva</b> 	
<b>Kaappikuiva+</b> 	
<b>Valmis/Rypistymisesto</b>	
<b>Valmis, Poista pyykki</b>	
	Kaukokäynnistys on valittu → <i>Sivu 31</i> .
	<b>pois päältä:</b> Wi-Fi on kytketty pois päältä ja laitetta ei ole yhdistetty kotiverkkoon. <b>vilkkuu:</b> Laite yrittää muodostaa yhteyden kotiverkkoon. <b>palaa:</b> Wi-Fi on kytketty päälle ja laite on yhdistetty kotiverkkoon.
	Wi-Fi on kytketty päälle, mutta yhteyttä kotiverkkoon ei voitu muodostaa.



## Pyykki

### Pyykin esivalmistelu



#### Varoitus

#### Räjähdyks- ja palovaara!

Poista tupakansytyttimet ja tulitikut vaatteiden taskuista.

#### Huomio!

#### Kuivausrumpu ja tekstiilit voivat vaurioitua.

Poista vaatteiden taskuista kaikki esineet ja ota huomioon seuraavat:

- Sido kangasvyöt, esiliinannauhat yms. yhteen tai käytä pesupussia.
- Sulje vetoketjut, hakaset, nepparit ja napit. Napita isot tekstiilit kuten tyynynpäälliset ja pussilakanat.
- Poista taskuista metalliesineet kuten esim. paperiliittimet.
- Lajittele pyykki kankaan laadun ja kuivausohjelman mukaan, jotta saat tasaisen kuivaustuloksen.
- Kuivaa pienet tekstiilit, esimerkiksi vauvan sukat, aina yhdessä isompien tekstiilien kuten pyyhkeiden kanssa.
- Neulotut tekstiilit, kuten T-paidat ja trikoovaatteet, kutistuvat usein ensimmäisessä rumpukuivauksessa. Käytä hellävaraista ohjelmaa.
- Älä kuivaa siliäviä tekstiilejä liikaa. Liika kuivaaminen lisää pyykin rypistymistä.
- Käytä yksittäisille vaatekappaleille aikaohjattua ohjelmaa.
- Eräät pesu- ja hoitoaineet kuten tärkki tai huuhteluaine sisältävät hiukkasia, jotka voivat tarttua kosteustunnistimen pintaan. Tämä voi häiritä tunnistimen toimintaa ja siten heikentää kuivaustulosta.

#### Huomautuksia

- Annostele pesu- ja hoitoaineet kuivattavan pyykin pesun yhteydessä valmistajan ohjeiden mukaan.
- Puhdista kosteustunnistin säännöllisin välein → *Sivu 43*.

### Lajittele pyykki seuraavien ominaisuuksien mukaan

- Soveltuu rumpukuivaukseen
- Rumpukuivaus normaalissa lämpötilassa
- Rumpukuivaus matalassa lämpötilassa
- Älä kuivaa kuivausrummussa

**Huomautus:** Älä siirrä pyykkiä pesukoneesta suoraan kuivausrumpuun. Lajittele lingottu pyykki ennen kuin laitat sen kuivausrumpuun.

Jos kuivaa ohuita, monikerroksisia tai paksuja tekstiilejä samanaikaisesti, ne kuivuvat eri tavoin. Tämän vuoksi kuivaa yhdessä vain samaa kangaslaatua olevaa ja samantyyppistä pyykkiä, jotta kuivaustulos on tasainen. Jos pyykki on sen jälkeen mielestäsi vielä liian kosteaa, voit valita jälkikuivausta varten aikaohjelman → *Sivu 29*.

#### Huomio!

#### Kuivausrumpu tai tekstiilit voivat vaurioitua.

#### Älä kuivaa seuraavia tekstiilejä kuivausrummussa:

- Öljyyn tahriintunut pyykki.
- Pesemättömät tekstiilit.
- Ilmaa läpäisemättömät, esim. kumipinnoitetut tekstiilit.
- Hauraat kudokset, esim. silkki, synteettiset verhot.



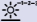







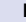





## Ohjelmat ja valitsimet



### Ohjelmat

Ohjelma ja tekstiilit	Suurin sallittu täyttömäärä ja ohjelma-asetukset /Info
Ohjelman nimi Tekstiilityypit, joille ohjelma soveltuu.	Suurin sallittu täyttömäärä tekstiilien kuivapainoon perustuen Mahdolliset ohjelma-asetukset
<b>Puuvilla</b> Kulutusta kestävät, valkopesun kestävät tekstiilit, jotka ovat puuvillaa tai pellavaa.	<b>9 kg</b>
<b>Siliävät</b> Tekstiilit, jotka ovat synteettistä materiaalia tai sekoitekuitua.	<b>3,5 kg</b>
<b>Mix</b> Sekalainen pyykki, jossa on puuvillaisia ja synteettisiä tekstiilejä.	<b>3 kg</b>
<b>Hienopesu</b> Hellävaraista käsittelyä vaativille, pesunkestäville tekstiileille, jotka ovat esim. satiinia, synteettistä materiaalia tai sekoitekuitua.	<b>2 kg</b>
<b>Villakori</b> Rumpukuivaukseen soveltuvat tekstiilit, jotka ovat villaa tai villasekoitetta. <b>Huomautus:</b> Kuivaa tekstiilit vain villavaatekorissa .	<b>1,5 kg</b>
<b>Aikaohjelma kylmä</b> Aikaohjelma kaikille tekstiileille paitsi villalle ja silkille. Kaikki tekstiilityypit. Vähän käytettyjen vaatekappaleiden raikastamiseen tai tuulettamiseen.	<b>3 kg</b> Voit muuttaa kuivausaikaa ajastuskäytön valitsimella.
<b>Aikaohjelma lämmin</b> Kaikki tekstiilityypit; aikaohjattu ohjelma. Sopii esikuivatulle tai vain vähän kostealle pyykille ja monikerroksisten, paksujen tekstiilien jälkikuivaukseen.	<b>3 kg</b> Voit muuttaa ohjelman kestoa ajastuskäytön valitsimella.
<b>Paidat</b> Paidat ja paitapuserot, joita ei tarvitse silittää ja jotka ovat puuvillaa, pellavaa, synteettistä materiaalia tai sekoitekuitua.	<b>1,5 kg</b>
<b>Peitot</b> Synteettisillä kuiduilla täytetyt tekstiilit, tyynt, täkit tai päiväpeitteet. Kuivata suurikokoiset tekstiilit yksitellen. Noudata hoitomerkinäitä.	<b>2,5 kg</b>

<b>Untuvaohjelma</b>	<b>1,5 kg</b>
Untuvatäytteiset tekstiilit, tyynyliinat, peitot tai untuvapeitot. Kuivata suurikokoiset tekstiilit yksitellen.	
<b>Sport</b>	<b>1,5 kg</b>
Ulkoilu- ja vapaa-ajan asut, joissa on kalvomateriaalia, ja vettä hylkivät tekstiilit.	
<b>Pyyhkeet</b>	<b>6 kg</b>
Kulutusta kestävät, valkopesuun soveltuvat puuvillapyyhkeet.	
<b>Superpika 40'</b>	<b>2 kg</b>
Synteettiset kuidut ja kevyt puuvilla.	
<b>Allergia plus</b>	<b>4 kg</b>
Kulutusta kestävät tekstiilit.	
<b>Huomautus:</b> Sopii erityisesti tavallista suurempien hygieniavaatimusten täyttämiseen.	

## Valitsimet

Valitsimet	Selostukset ja ohjeet
<b>Huomautus:</b>	Kaikki valitsimet ja niiden toiminnot eivät ole valittavissa kaikissa ohjelmissa.
<b>Valintanäppäimet</b> ^ v	Valitse haluamasi asetus näyttöruudussa olevalta valintalistalta.
 <b>(Kuivaustavoite):</b>	Kuivaustavoitteen (esim. kaappikuiva) tai kuivausajan valinta (20 min - 3 h 30 min, mallista ja ohjelmasta riippuen). Valitse kuivaustavoite kuivattavan pyykin mukaan.
	Kaappikuiva+  Vaikeasti kuivuvat monikerroksiset paksut tekstiilit.
	Kaappikuiva  Normaali yksikerroksinen pyykki.
	Silityskuiva  Normaali yksikerroksinen pyykki, jonka halutaan olevan kuivauksen jälkeen kosteaa ja sopivan silytykseen tai ripustettavaksi kuivumaan.
 <b>(Rypistymisestä)</b>	Rumpu pyörittää pyykkiä kuivauksen jälkeen 60 tai 120 minuuttia, jokaisessa ohjelmassa, säännöllisin välein rypistymisen estämiseksi.
 <b>(Ajastus)</b>	Ohjelma päättyy 1 - 24 tunnin kuluttua. Aseta ajastusaika tunnin jaksoissa, jolloin ohjelman käynnistyminen siirtyy myöhäisemmäksi. Haluamasi tuntimäärä, jonka jälkeen ohjelma päättyy, näkyy näyttöruudussa.
 <b>3 sec.</b> <b>(Lapsilukko)</b>	Aktivoi tai deaktivoi lapsilukko pitämällä molemmat vasemmanpuoleiset <b>valintanäppäimet</b>   painettuina samanaikaisesti 3 sekunnin ajan <b>Huomautus:</b> Kun olet aktivoinut kaukokäynnistyksen ja valitset lapsilukon, kaukokäynnistys deaktivoituu.
 <b>(Valinnat):</b>	Paina valitsinta, valikko ilmestyy näyttöruutuun.
	<b>Linkousteho</b>  Aseta linkoustehoksi linkousnopeus, jolla pyykki on lingottu pyykinpesukoneessa. Arvioitu kuivausaika voidaan siten näyttää tarkemmin. Valittavissa välillä 600 - 1800 1/min. Ennakoasetus: 1000 1/min
	<b>Säädä kuivaustav.</b>  Jos pyykki on kuivauksen jälkeen mielestäsi liian kosteaa, voit hienosäätää kuivaustavoitteet, kuten esim. kaappikuiva, kuivausasteen avulla. Kuivaustavoitetta voidaan nostaa kuivausasteen avulla kolmiportaisesti asetuksesta +1 asetukseen +3. Jos olet muuttanut kuivausastetta, asetus pysyy muistissa myös kuivausrummun pois päältä kytkemisen jälkeen.
	<b>Hellävarainen</b>  Matalampi lämpötila hellävaraista käsittelyä vaativille tekstiileille kuten esim. polyakryyli tai elastaani. Voi pidentää ohjelman kestoa.
 <b>3 sec.</b> <b>(Asetukset):</b>	Paina molempia valintanäppäimiä samanaikaisesti 3 sekunnin ajan. Valikko näkyy näyttöruudussa.

	<p><b>Päätymissignaali tai valitsinääni</b></p> <p>Valitse ohjelman päättymisen merkkiäänen voimakkuus tai valitsinten äänenvoimakkuus. Signaali: pois - hiljainen - keskitaso - voimakas - hyvin voimakas.</p> <p>Ennakoasetus: voimakas</p>
	<p><b>Kytkeytyminen autom. pois päältä</b></p> <p>Kuivausrummun automaattinen kytkeytyminen pois päältä ohjelman päätyttyä <b>ei koskaan, 15, 30 tai 60</b> min. Ennakoasetus: 15 min</p> <p><b>Huomautus:</b> Jos olet kytkenyt Wi-Fi-verkon päälle, automaattinen pois päältä kytkeytyminen asetetaan muotoon <b>ei koskaan</b>.</p>
	<p><b>Kieli</b></p> <p>Valitse haluamasi kieli näyttöruudussa.</p>
	<p>Sallii laitteen kaukokäynnistämisen Home Connect -sovelluksen avulla.</p> <p>Kaukokäynnistys pysyy valinnan jälkeen aktiivisena 24 tuntia ja deaktivoituu sen jälkeen automaattisesti, jos et ole käynnistänyt ohjelmaa Home Connect -sovelluksen kautta. Jos laitetta käytetään, kuten esimerkiksi avataan luukku tai valitaan toinen ohjelma, kaukokäynnistysvalitsin deaktivoituu turvallisuussyistä.</p> <p><b>Huomautuksia</b></p> <ul style="list-style-type: none"><li>■ Laitteen luukun pitää olla kiinni, jotta kaukokäynnistys aktivoituu.</li><li>■ Jos olet valinnut lapsilukon, et voi aktivoida kaukokäynnistystä.</li></ul> <p>Jos painat valitsinta yli 3 sekuntia, siirryt Home Connect -asetuksiin → <i>Sivu 38</i>.</p>
<b>M1 M2</b>	<p>Voit tallentaa yksilölliset ohjelma-asetukset Muistiin 1 ja 2.</p> <p>Valitse haluamasi ohjelma-asetukset ja paina valitsinta <b>M1</b> tai <b>M2</b> 3 sekunnin ajan, kunnes näyttöruutuun ilmestyy <b>Muisti-ohjelma 1</b> tai <b>2 tallennettu</b>. Valitut ohjelma-asetukset pysyvät muistissa myös, kun kuivausrumpu kytetään pois päältä.</p> <p>Ennakoasetus: yhtään muistiohjelmaa ei ole tallennettu.</p> <p><b>Huomautus:</b> Jos et ole tallentanut muistiohjelmaa, se ei tule näkyviin myöskään Home Connect -sovelluksessa.</p>
 <b>(Käynnistys/ Tauko)</b>	<p>Ohjelman käynnistäminen ja pysäyttäminen tauon ajaksi.</p>





## Laitteen käyttö

### Pyykin laittaminen koneeseen ja kuivausrummun kytkeminen päälle

**Huomautus:** Kuivausrumpu on sijoitettava ja liitettävä asianmukaisesti → *Sivu 14*.



1. Aseta pyykki rumpuun.
2. Kytke kuivausrumpu päälle painamalla valitsinta ①.
3. Sulje kuivausrummun luukku.

#### **Huomio!**

#### **Kuivausrumpu tai tekstiilit voivat vaurioitua.**

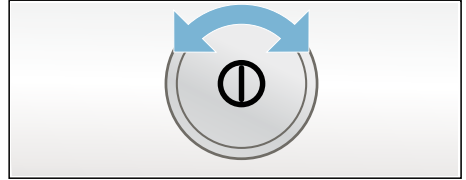
Varmista, että pyykkiä ei jää puristuksiin luukun väliin.

**Huomautus:** Kuivausrumpuun syttyy valo laitteen avaamisen, sulkemisen ja ohjelman käynnistämisen jälkeen. Rummun sisävalo sammuu automaattisesti.

## Ohjelman säätäminen

**Huomautus:** Jos olet aktivoinut lapsilukon, se on deaktivoitava ennen kuin voit asettaa ohjelman, katso → *Sivu 31*.

1. Valitse haluamasi ohjelma, yksityiskohtaiset tiedot ohjelmista → *Sivu 29*.



2. Aseta haluamasi ohjelma ohjelmavalitsimella. Näyttöruutuun ilmestyvät valitun ohjelman esiasetukset.

**Huomautus:** Ohjelman esiasetukset ovat vakioasetuksia, jotka on määritetty ohjelmaa valittaessa. Näet ohjelman esiasetukset näytössä ohjelman valinnan jälkeen.

3. Muuta halutessasi ohjelman esiasetuksia. Tähän liittyvät yksityiskohtaiset ohjeet → *Sivu 29*.

## Ohjelman käynnistäminen

Paina käynnistyspainiketta.

**Huomautus:** Jos haluat varmistaa, että ohjelman asetuksia ei voida muuttaa tahattomasti, voit valita lapsilukon, katso → *Sivu 31*.

## Ohjelman kulku

Ohjelman tila näkyy näyttöruudussa.

## Ohjelman muuttaminen tai pyykin lisääminen koneeseen

Kuivauksen kuluessa voit milloin tahansa poistaa pyykkiä koneesta, lisätä pyykkiä, valita toisen ohjelman tai muuttaa ohjelman asetuksia.

1. Avaa kuivausrummun luukku tai paina käynnistuspainiketta pysäyttääksesi ohjelman.
2. Lisää pyykkiä koneeseen tai poista tekstiilejä.
3. Valitse halutessasi toinen ohjelma tai lisätoiminto.
4. Sulje kuivausrummun luukku.
5. Paina käynnistuspainiketta.

**Huomautus:** Näyttöruudussa näkyvä ohjelman kesto päivittyy pyykkimäärästä ja jäännöskosteudesta riippuen. Näytössä näkyvät arvot voivat muuttua ohjelmaa tai täyttömäärää muutettaessa.

## Ohjelman keskeyttäminen

Ohjelma voidaan pysäyttää milloin tahansa avaamalla kuivausrummun luukku tai painamalla taukoa varten käynnistuspainiketta.

### Huomio!

#### Palovaara. Pyykki voi syttyä palamaan.

Jos pysäytät ohjelman, ota kaikki vaatekappaleet pois laitteesta ja levitä ne jäähtymään.

## Ohjelman päättyminen

Näyttöruutuun ilmestyy Valmis, Poista pyykki.

## Pyykin poistaminen ja kuivausrummun kytkeminen pois päältä

1. Poista pyykki koneesta.
2. Kytke kuivausrumpu pois päältä painamalla valitsinta ①.

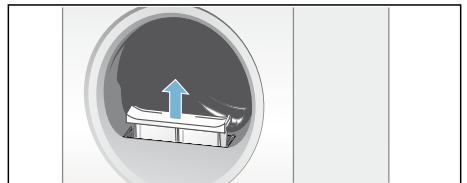


## Nukkasihdin puhdistus

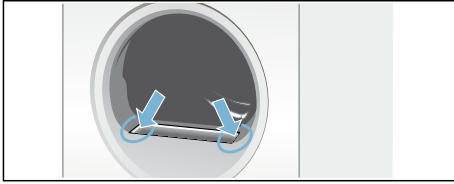
**Huomautus:** Pyykistä irtoava nöyhtä ja hiukset kertyvät kuivauksen aikana nukkasiihiin. Tukkeutunut tai likaantunut nukkasiihi heikentää ilmanvirtausta eikä kuivausrumpu toimi silloin täydellä teholla. Puhdaat nukkasiihit pienentävät lisäksi sähkönkulutusta ja lyhentävät kuivausaikaa.

Puhdista nukkasiihi **jokaisen** kuivauksen jälkeen:

1. Avaa kuivausrummun luukku ja poista nukka luukusta.
2. Vedä kaksiosainen nukkasiihi pois paikaltaan.

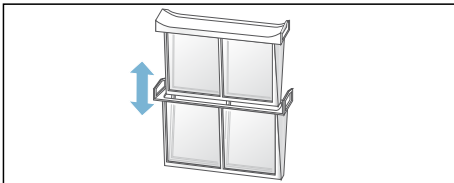


3. Poista nukka nukkasihdin syvennyksestä.

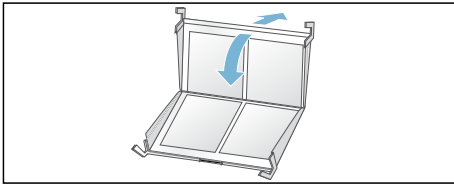


**Huomautus:** Varmista, että nukkaa ei putoa avoimeen kuiluun.

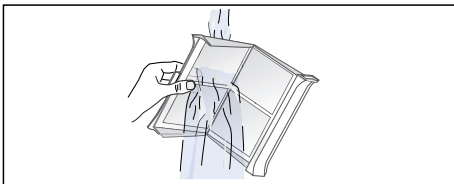
4. Irrota kaksiosaisen nukkasihdin osat toisistaan.



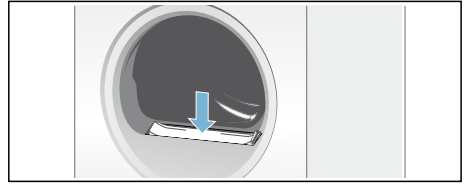
5. Käännä molemmat sihdit auki ja poista kaikki nukka.



6. Huuhtele nukka pois juoksevan lämpimän veden alla.



7. Kuivaa nukkasihdit, käännä ne kiinni ja aseta kaksiosainen nukkasihdi takaisin paikalleen.



### Huomio!

#### Kuivausrumpu voi vaurioitua.

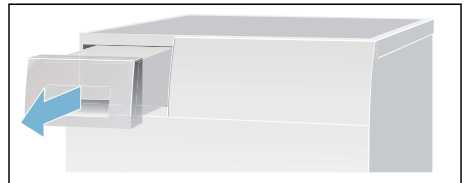
Käytä kuivausrumpua ilman nukkasihdiä tai rikkoutuneen nukkasihdin kanssa.

### Kondenssivesisäiliön tyhjennys

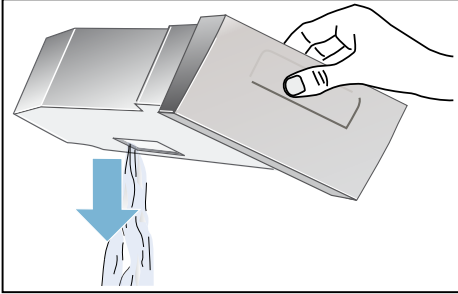
Laitteeseen kertyy kuivauksen aikana kondenssivettä.

Jos käytössä ei ole poistovesiletkaa, kondenssivesi kertyy laitteen kondenssivesisäiliöön. Tässä tapauksessa on kondenssivesisäiliö tyhjennettävä jokaisen kuivauksen jälkeen ja tämän lisäksi, jos säiliö täyttyy sitä ennen kuivauksen aikana.

1. Vedä kondenssivesisäiliö vaakatasossa pois paikaltaan.



2. Kaada kondenssivesi pois.

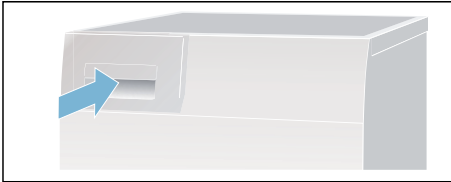


**Huomio!**

**Likainen kondenssivesi voi olla terveydelle vaarallista tai aiheuttaa aineellisia vaurioita.**

Kondenssivesi ei ole juomavettä; siinä voi olla nukkaa. Älä juo vettä tai käytä sitä muihin tarkoituksiin.

3. Työnnä kondenssivesisäiliö paikalleen kuivausrumpuun tuntuvaan lukitukseen saakka.



**Huomautus:** Kondenssivesisäiliössä oleva sihti suodattaa kondenssiveden, jota käytetään kuivausrummun automaattiseen puhdistukseen. Sihti puhdistuu kondenssiveden tyhjennyksen myötä. Tarkasta sihti säännöllisesti, onko sihdissä kertymiä ja poista ne. Katso → *Sivu 44* .

## Home Connect

Tämä laite on Wi-Fi-kelpoinen, ja sitä voidaan kauko-ohjata älypuhelimella tai tablettitietokoneella.

Home Connect -sovelluksen avulla voit käyttää tämän laitteen seuraavia toimintoja älypuhelimella tai tablettitietokoneella:

- Ohjelmien valinta ja käynnistäminen.
- Ohjelma-asetusten muuttaminen.
- Ohjelman tilan haku näyttöön.
- Laiteasetusten muuttaminen.
- Kytke laite pois päältä.

Ennen kuin voit käyttää Home Connect -toimintoja, sinut pitää asentaa Home Connect App älypuhelimeesi tai tablettitietokoneeseen, rekisteröityä käyttäjäksi, yhdistää laite yhden kerran automaattisesti **tai** manuaalisesti kotiverkkoon ja luoda sen jälkeen Home Connect -sovelluksen avulla yhteys laitteeseen.

Tietoja sovelluksesta löydät internet-sivulta Home Connect [www.home-connect.com](http://www.home-connect.com).

Home Connect -toimintojen käytettävyys laitteessasi riippuu siitä, ovatko Home Connect -palvelut käytettävissä maassanne. Home Connect -palvelu ei ole käytettävissä kaikissa maissa; lisätietoja ks. [www.home-connect.com](http://www.home-connect.com)

## Huomautuksia


- Noudata tässä käyttöohjeessa olevia turvallisuusohjeita ja varmista, että turvallisuusmääräykset täyttyvät myös silloin, kun käytät laitetta Home Connect -sovelluksen kautta etkä ole kotona. Ota huomioon myös Home Connect -sovelluksessa olevat ohjeet.
- Kun laite on käytössä, et voi samanaikaisesti tehdä muutoksia Home Connect -sovelluksen kautta. Mutta näet laitteessa tehdyt muutokset Home Connect -sovelluksessa.

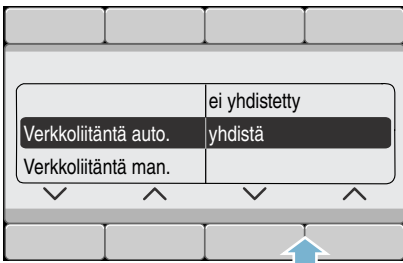
## Automaattinen yhdistäminen kotiverkkoon

Jos reitittimessäsi on WPS-toiminto, voit yhdistää laitteen automaattisesti kotiverkkoon.

Jos reitittimessäsi ei ole WPS-toimintoa, laite on yhdistettävä manuaalisesti kotiverkkoon → *Sivu 37* .

Wi-Fi:n pitää olla kytkettynä päälle laitteessa.


1. Kytke laite päälle.
2. Paina valitsinta  yli 3 sekunnin ajan. Näyttöruutuun ilmestyy **Verkkoliitäntä auto..**
3. Valitse toisella oikeanpuoleisista nuolinäppäimistä **yhdistä**.



Laite yrittää nyt muodostaa yhteyden kotiverkkoon.

4. Aktivoi kotiverkon reitittimen WPS-toiminto seuraavien 2 minuutin kuluessa.

Kun laite on onnistunut muodostamaan yhteyden kotiverkkoon, näyttöruutuun ilmestyy **yhdistetty** ✓.

5. Voit poistua Home Connect -asetuksista painamalla valitsinta .


**Huomautus:** Jos yhteyden muodostaminen ei onnistunut, tarkasta, onko laite kotiverkon toiminta-alueella. Toista automaattinen yhdistäminen tai suorita manuaalinen yhdistäminen → *Sivu 37* .

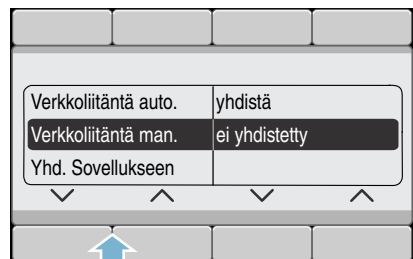
## Manuaalinen yhdistäminen kotiverkkoon

Jos olet jo yhdistänyt laitteen automaattisesti kotiverkkoon, jätä manuaalinen yhdistäminen huomiotta ja yhdistä laite Home Connect -sovellukseen → *Sivu 38* .

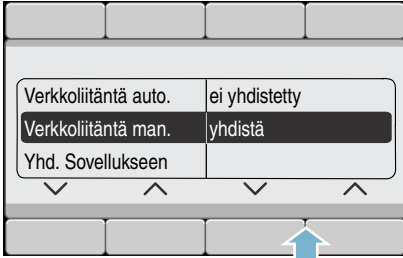
Jos reitittimessäsi ei ole WPS-toimintoa, laite on yhdistettävä manuaalisesti kotiverkkoon.

Wi-Fi:n pitää olla kytkettynä päälle laitteessa.

1. Kytke laite päälle.
2. Paina valitsinta  yli 3 sekunnin ajan. Näyttöruutuun ilmestyy **Verkkoliitäntä auto..**
3. Valitse toisella vasemmanpuoleisista nuolinäppäimistä **Verkkoliitäntä man..**



4. Valitse toisella oikeanpuoleisista nuolinäppäimistä **yhdistä**.



Laite muodostaa nyt oman WLAN-verkon verkkotunnuksella (SSID) **HomeConnect**, johon voit muodostaa yhteyden älypuhelimella tai tablettitietokoneella.

5. Hae WLAN-asetukset näyttöön älypuhelimessa tai tablettitietokoneessa.
6. Yhdistä älypuhelin tai tablettitietokone WLAN-verkkoon **HomeConnect** ja syötä WLAN-salasana (Key) "**HomeConnect**."
- Huomautus:** Yhteyden muodostaminen voi kestää jopa 60 sekuntia.
7. Kun yhdistäminen on onnistunut, avaa Home Connect -sovellus älypuhelimessa tai tablettitietokoneessa.
8. Syötä Home Connect -sovelluksessa **kotiverkkosiv** verkkotunnus (SSID) ja salasana (Key) ja valitse sen jälkeen **Siirrä kodinkoneeseen**.

Kun laite on onnistunut muodostamaan yhteyden kotiverkkoon, näytöruutuun ilmestyy **yhdistetty** ✓.

9. Voit poistua Home Connect -asetuksista painamalla valitsinta ☐.

### Huomautuksia

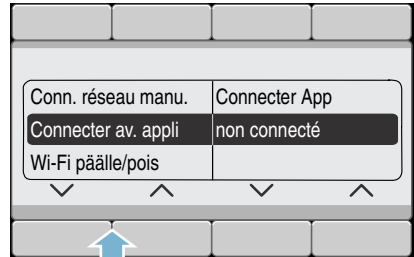
- Jos yhteyden muodostaminen ei onnistunut, tarkasta, onko laite kotiverkon toiminta-alueella ja toista manuaalinen yhdistäminen.

- Jos älypuhelin tai tablettitietokone on vielä yhdistetty laitteen **HomeConnect** verkkoon, sinun on ensin muodostettava yhteys kotiverkkoon.

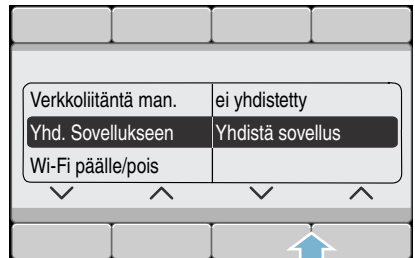
## Yhdistäminen Home Connect -sovellukseen

Kun laite on yhdistetty kotiverkkoon, voit yhdistää sen Home Connect -sovellukseen.

1. Kytke laite päälle.
2. Odota, kunnes symboli ilmestyy näytöruutuun.
3. Paina valitsinta ☐ yli 3 sekunnin ajan. Näytöruutuun ilmestyy **Verkkoliitäntä auto..**
4. Valitse toisella vasemmanpuoleisista nuolinäppäimistä **Yhd. Sovellukseen**.




5. Valitse toisella oikeanpuoleisista nuolinäppäimistä **Yhdistä sovellus**. Laite muodostaa nyt yhteyden Home Connect -sovellukseen.



6. Avaa Home Connect -sovellus älypuhelimessa tai tablettitietokoneessa ja valitse Yhdistä yhdistääksesi uuden laitteesi.


**Huomautus:** Jos älypuhelin tai tablettitietokone on vielä yhdistetty **HomeConnect** verkkoon, sinun on ensin muodostettava yhteys kotiverkkoon.

7. Jos laite ei ilmesty automaattisesti näyttöön, valitse Home Connect -sovelluksessa **Etsi kodinkoneita** ja sen jälkeen **Yhdistä kodinkone**.
8. Tee vielä Home Connect -sovelluksessa viimeiset toimenpiteet laitteen yhdistämiseksi.
9. Valitse oikeanpuoleisella nuolinäppäimellä laitteessa **Jatka**. Kun laite on onnistunut muodostamaan yhteyden, näyttöruutuun ilmestyy **Sovellus yhdist..**
10. Voit poistua Home Connect -asetuksista painamalla valitsinta .

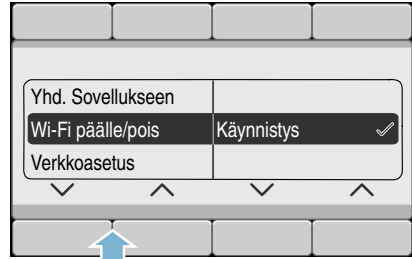
**Huomautus:** Jos yhteyden muodostaminen ei onnistunut, tarkasta, onko älypuhelin tai tablettitietokone kotiverkon toiminta-alueella ja onko se yhdistetty verkkoon. Toista yhdistäminen Home Connect -sovellukseen.

## Wi-Fin aktivointi tai deaktivointi

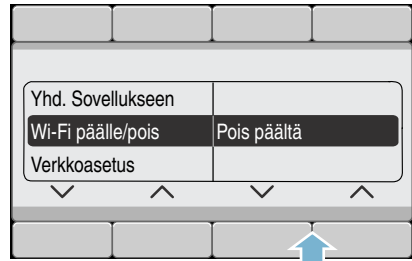
Voit kytkeä Home Connect -toiminnon laitteessa milloin tahansa pysyvästi päälle tai pois päältä.


1. Kytke laite päälle.
2. Paina valitsinta  yli 3 sekunnin ajan. Näyttöruutuun ilmestyy **Verkkoliitäntä auto..**

3. Valitse toisella vasemmanpuoleisista nuolinäppäimistä **Wi-Fi päälle/pois**.



4. Valitse toisella oikeanpuoleisista nuolinäppäimistä **Käynnistys** tai **Pois päältä** kytkeäksei Wi-Fi-verkon päälle tai pois päältä.




5. Voit poistua Home Connect -asetuksista painamalla valitsinta .

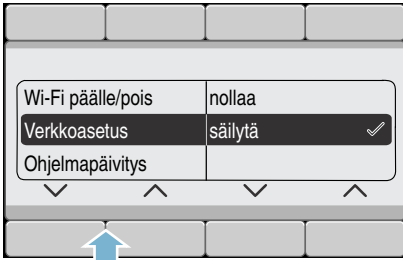
### Huomautuksia

- Kun Wi-Fi on kytketty laitteessa pois päältä, et voi enää muodostaa yhteyttä kotiverkkoon ja sovellukseen.
- Kun olet kytkenyt Wi-Fi-verkon päälle, automaattinen pois päältä kytkeytyminen asetetaan muotoon **ei koskaan**.

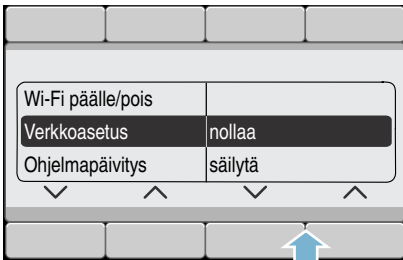
## Verkkoasetusten palauttaminen


Voit poistaa verkkoasetukset ja yhteyden älypuheliimeen tai tablettitietokoneeseen nollaamalla verkkoasetukset.

1. Kytke laite päälle.
2. Paina valitsinta  yli 3 sekunnin ajan.  
Näyttöruutuun ilmestyy **Verkkoliitântä auto..**
3. Valitse toisella vasemmanpuoleisista nuolinäppäimistä **Verkkoasetus**.



4. Valitse toisella oikeanpuoleisista nuolinäppäimistä **nollaa**.




5. Valitse toisella oikeanpuoleisista nuolinäppäimistä **Jatka**.  
Verkkoasetukset on nyt nollattu. Laite ei ole enää yhdistetty kotiverkkoon ja Home Connect -sovellukseen.
6. Voit poistua Home Connect -asetuksista painamalla valitsinta .

**Huomautus:** Jos haluat taas käyttää laitetta Home Connect -sovelluksen avulla, sinun on liitettävä laite uudelleen automaattisesti tai manuaalisesti kotiverkkoon ja Home Connect -sovellukseen.

## Ohjelmapäivitys

Voit päivittää Home Connect -ohjelman laitteessasi. Kun uusi päivitys on käytettävissä, laitteen näyttöruutuun ilmestyy huomautus.

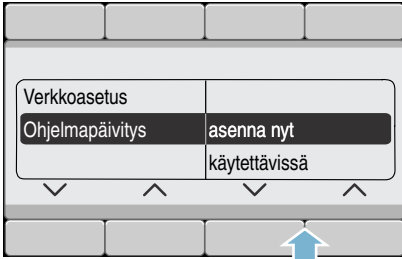
Asenna päivitys suoraan näyttöruudussa olevan ilmoituksen kautta tai laiteasetusten avulla.

1. Kytke laite päälle.
2. Paina valitsinta  yli 3 sekunnin ajan.  
Näyttöruutuun ilmestyy Verkkoliitântä auto..
3. Valitse toisella vasemmanpuoleisista nuolinäppäimistä **Ohjelmapäivitys**.






4. Valitse toisella oikeanpuoleisista nuolinäppäimistä **asenna nyt**.



Päivitys asennetaan, toimenpide voi kestää useita minutteja. **Älä kytke laitetta päivityksen kuluessa pois päältä.**

5. Voit poistua Home Connect -asetuksista painamalla valitsinta .

**Huomautus:** Jos ohjelmapäivitystä ei ole käytettävissä, näyttöruutuun ilmestyy **ei käytettävissä**. Home Connect -ohjelma on ajan tasalla.

## Tietosuojaa koskeva huomautus

Kun laite liitetään Internetiin liitettyyn WLAN-verkkoon ensimmäistä kertaa, laite välittää seuraavat tiedot Home Connect -palvelimelle (ensirekisteröinti):

- Yksiselitteinen laitetunniste (koostuu laiteavaimesta ja asennetun Wi-Fi-kommunikaatiomodulin MAC-osoitteesta).
- Wi-Fi-kommunikaatiomodulin turvallisuussertifikaatti (liitännän informaatioteknistä varmistusta varten).
- Kotilaitteen ajankohtainen ohjelma- ja laiteversio.
- Edellä mahdollisesti tehdyn tehdasasetuksiin palautuksen tila.

Tämä ensirekisteröinti valmistelee Home Connect -toimintojen käytön ja se pitää tehdä vasta sitten, kun haluat käyttää Home Connect -toimintoja ensimmäistä kertaa.

**Huomautus:** Ota huomioon, että Home Connect -toimintoja voidaan käyttää vain Home Connect App -sovelluksen yhteydessä. Tietosuojaa koskevia tietoja voit hakea näyttöön Home Connect App -sovelluksessa.

## Vaatimustenmukaisuustodistus

BSH Hausgeräte GmbH vahvistaa täten, että Home Connect -toiminnoilla varustettu laite vastaa direktiivin 1999/5/EY perusluonteisia vaatimuksia ja muita asiaankuuluvia määräyksiä.

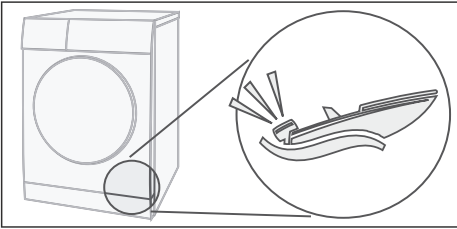
Täydellinen radio- ja telepäätelaitteita (R&TTE) koskeva vaatimustenmukaisuusvakuutus löytyy internetistä sivulta [www.bosch-home.com](http://www.bosch-home.com) laitteen tuotesivulta lisädokumenttien kohdasta.



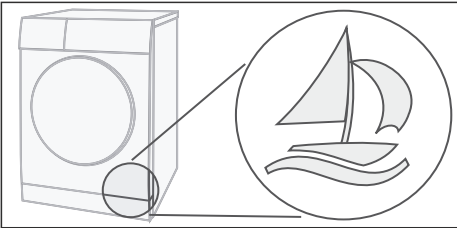
## Äänet

**Huomautus:** Kompressorista ja pumpusta kuuluu kuivauksen aikana, varsinkin sen alkuvaiheessa, käytöstä johtuvia ääniä. Tämä on normaalia eikä vaikuta mitenkään laitteen moitteettomaan toimintaan.

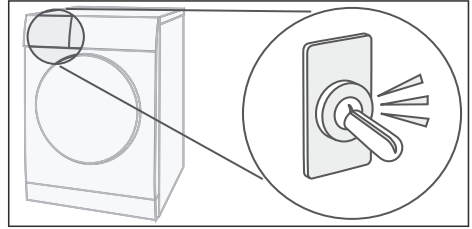
Kuivausrummun kompressorin ajoittain jyminä. Äänenvoimakkuus vaihtelee ohjelmasta ja kuivauksen etenemisestä riippuen.



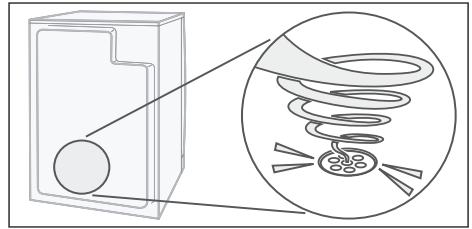
Kompressorin tuuletetaan ajoittain, siitä syntyy suriseva ääni.



Kuivausrummun automaattinen puhdistus aiheuttaa loiskuvaa ääntä.



Kondenssivesi pumpataan kondenssivesisäiliöön. Tällöin syntyy pumppausääntä.





## Puhdistus

### Kuivausrummun ja ohjauspaneelin puhdistus

#### **⚠ Varoitus**

#### **Hengenvaara!**

Kuivausrumpu käyttää sähkövirtaa, joten on olemassa sähköiskun vaara. Irrota kuivausrumpu ennen puhdistusta sähköverkosta.

Puhdista kuivausrumpu vain vedellä ja pehmeällä, kostealla liinalla.

Poista kaikki pesuainejäämät, suihkejäämät tai muu lika heti. Älä käytä puhdistusaineita tai pyykin esikäsittelyaineita (esim. esikäsittelysuihke, tahrannoistoaaine). Älä käytä laitteen puhdistamiseen painepesuria tai höyrysuihkua.

### Kosteustunnistimen puhdistus

**Huomautus:** Kuivausrummussa on jaloteräksestä valmistettu kosteustunnistin. Kosteustunnistin mittaa pyykin kosteusasteen. Pitkän käytön jälkeen kosteustunnistimen pintaan voi kertyä ohut kerros kalkkia tai pesu- ja hoitoaineiden jäämiä. Jäämät on poistettava säännöllisin välein, koska ne voivat muuten haitata tunnistimen toimintaa ja heikentää kuivaustulosta.

Avaa luukku ja puhdista kosteustunnistin karhealla sienellä.



#### **Huomio!**

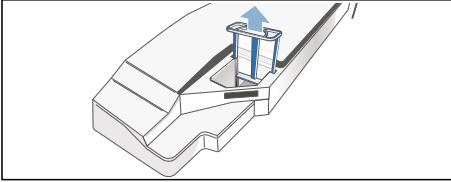
#### **Kosteustunnistin saattaa vaurioitua.**

Älä puhdista kosteustunnistinta hankausaineella tai teräsvillalla.

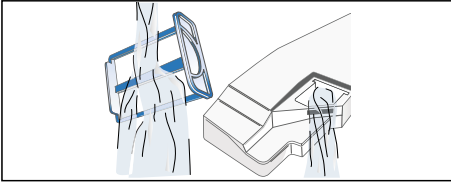
## Kondenssivesisäiliön sihdin puhdistus

**Huomautus:** Kondenssivesisäiliössä oleva sihti puhdistaa kondenssiveden, jota käytetään kuivausrummun automaattiseen puhdistukseen.

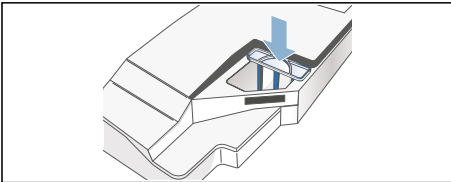
1. Vedä kondenssivesisäiliö vaakatasossa pois paikaltaan.
2. Kaada kondenssivesi pois.
3. Poista sihti.



4. Puhdista sihti juoksevan lämpimän veden alla tai astianpesukoneessa.



5. Aseta sihti paikalleen tuntuvaan lukitukseen saakka.




### Huomio!

**Nukka voi liata kuivausrummun ja vaurioittaa laitetta.**

Käytä kuivausrumpua vain sihti paikalleen asetettuna.

6. Työnnä kondenssivesisäiliö paikalleen tuntuvaan lukitukseen saakka.

## Häiriö, mitä on tehtävä?

Häiriöt	Syy/aputoimenpide
<b>Tyhjennä vesisäiliö.</b> näkyy näyttöruudussa ja kuivaus on keskeytynyt.	<ul style="list-style-type: none"> <li>■ Tyhjennä kondenssivesisäiliö; → <i>Sivu 35</i> ja kuivausrumpu; → <i>Sivu 18</i>.</li> <li>■ Jos laitteeseen on asennettu valinnainen kondenssiveden poisto*, liitännän letku voi olla tukossa tai taittunut. Tarkasta, onko letkussa kertymiä, ja huuhteleta letku. Sijoita letku siten, että siihen ei jää taitetta.</li> </ul>
<b>Puhdista nukkasihtti.</b> näyttöruudussa.	Puhdista nukkasihtti ja paina käynnistyspainiketta → <i>Sivu 34</i> .
<b>Lämmönvaihdin, huuhtelu</b> näyttöruudussa.	Tämä ei ole vika. Lämmönvaihdin puhdistuu automaattisesti. Älä vedä kondenssivesisäiliötä pois paikaltaan sinä aikana, kun viesti näkyy näyttössä.
Kuivausrumpu ei käynnisty.	<ul style="list-style-type: none"> <li>■ Onko pistoke pistorasiassa tai onko sulake kunnossa?</li> <li>■ Onko ohjelma valittu? Valitse ohjelma.</li> <li>■ Onko kuivausrummun luukku auki? Sulje luukku.</li> <li>■ Onko lapsilukko aktivoitu? Deaktivoi lapsilukko.</li> <li>■ Onko valittu ajastusaika? Ohjelma käynnistyy myöhemmin → <i>Sivu 31</i>.</li> </ul>
 näyttöruudussa.	Wi-Fi on kytketty päälle, mutta yhteyttä kotiverkkoon ei voitu muodostaa. Tarkasta, onko kotiverkko käytettävissä tai muodota uudelleen yhteys kotiverkkoon.
Home Connect ei toimi.	<ul style="list-style-type: none"> <li>■ Jos sinulla on ongelmia Home Connect -sovelluksen käytössä, löydät neuvvoja sivulta <a href="http://www.home-connect.com">www.home-connect.com</a>.</li> <li>■ Home Connect -toimintojen käytettävyys laitteessasi riippuu siitä, ovatko Home Connect -palvelut käytettävissä maassanne. Home Connect -palvelu ei ole käytettävissä kaikissa maissa; lisätietoja ks. <a href="http://www.home-connect.com">www.home-connect.com</a>.</li> </ul>
Rypistyminen.	<ul style="list-style-type: none"> <li>■ Rypyjä muodostuu, jos olet ylittänyt täyttömäärän tai valinnut tekstiililajille väärän ohjelman. Ohjelmataulukoista löydät kaikki tarvittavat tiedot → <i>Sivu 29</i>.</li> <li>■ Poista vaatteet koneesta heti kuivauksen jälkeen; rypyjä muodostuu, kun pyykki jää rumpuun.</li> </ul>
Laitteesta valuu vettä.	Tämä ei ole vika, kuivausrumpu saattaa olla asennettu vinoon. Suorista kuivausrumpu.
Ohjelman keston näyttö muuttuu kuivauksen aikana.	Tämä ei ole vika. Kosteustunnistimet mittaavat pyykin jäljellä olevaa kosteutta ja säättävät ohjelman kestoja (poikkeuksena aikaohjatut ohjelmat).
* mallista riippuen	

## fi Häiriö, mitä on tehtävä?

Häiriöt	Syy/aputoimenpide
Pyykki ei kuivu kunnolla tai on vielä liian kosteaa.	<ul style="list-style-type: none"><li>■ Lämmin pyykki tuntuu ohjelman päätyttyä kosteammalta kuin se todella on. Levitä pyykki väljästi ja anna lämmön poistua.</li><li>■ Hienosäädä kuivaustavoite, tällöin kuivausaika pitenee, mutta lämpötila ei nouse. Pyykistä tulee kuivempaa → <i>Sivu 31</i>.</li><li>■ Valitse ohjelma, jossa on pidempi kuivausaika, tai nosta kuivaustavoitetta. Lämpötila ei tällöin nouse.</li><li>■ Valitse kosteaksi jääneen pyykin jälkikuivaukseen aikaohjelma → <i>Sivu 29</i>.</li><li>■ Jos olet ylittänyt ohjelman suurimman sallitun täyttömäärän, pyykki ei kuivu kunnolla.</li><li>■ Puhdista rummussa oleva kosteustunnistin. Tunnistimen pintaan voi kertyä ohut kerros kalkkia tai pesu- ja hoitoaineiden jäämiä, jotka haittaavat sen toimintaa. Pyykki ei kuivu kunnolla → <i>Sivu 43</i>.</li><li>■ Kuivaus on keskeytynyt sähkökatkon, täyden kondenssivesisäiliön tai pisimmän sallitun kuivausajan ylittämisen takia.</li></ul> <p><b>Huomautus:</b> Ota huomioon myös pyykkiä koskevat vihjeet → <i>Sivu 28</i>.</p>
Onko kuivausaika liian pitkä?	<ul style="list-style-type: none"><li>■ Nukkasiihti voi olla likaantunut ja aiheuttaa pidemmän kuivausajan. Puhdista nukkasiihti.</li><li>■ Jos kuivausrummun tuuletusaukko on tukittu tai siihen ei pääse vapaasti käsiksi, kuivausaika voi pidentyä. Pidä tuuletusaukko vapaana.</li><li>■ Optimaalinen ympäristön lämpötila kuivauksen yhteydessä on välillä 15 °C ja 30 °C. Tämän alueen ulkopuolella voi kuivausaika pidentyä.</li><li>■ Huoneen riittämätön ilmanvaihto voi pidentää kuivausaikaa. Tuuleta huonetta.</li></ul>
Näyttökentät sammuvat ja käynnistyspainike vilkkuu.	Tämä ei ole vika. Energiansäästötila on aktiivinen → <i>Sivu 13</i> .
Kondenssivesisäiliössä on jäännösvettä, vaikka kuivausrumpu on liitetty kondenssiveden poisto-liitäntään*.	Tämä ei ole vika. Kun kondenssivesi poistetaan viemäriin, kondenssivesisäiliöön jää kuivausrummun itsepuhdistustoiminnon takia jäännösvettä.
Kosteus nousee huoneessa.	Tämä ei ole vika. Tuuleta huonetta riittävästi.
Sähkökatko.	Kuivausohjelma keskeytyy. Poista pyykki koneesta ja levitä se kuivumaan tai käynnistä ohjelma uudelleen.
Epätavallisia ääniä kuivauksen aikana.	Tämä ei ole vika. Lämmönvaihtimen automaattinen puhdistus aiheuttaa ääniä → <i>Sivu 42</i> .
Kuivausrumpu tuntuu kylmältä, vaikka kuivaus on käynnissä.	Tämä ei ole vika. Lämpöpumpulla varustettu kuivausrumpu kuivaa tehokkaasti matalassa lämpötilassa.

\* mallista riippuen

**Huomautus:** Jos et saa poistettua häiriötä itse kytkemällä kuivausrumpu pois päältä ja päälle, ota yhteys huoltopalveluun.



## Kulutustiedot


### Kulutusarvot

Ohjelma	Linkousnopeus, jolla pyykki on lingottu	Kesto**		Energiankulutus**	
		9 kg	4,5 kg	9 kg	4,5 kg
<b>Puuvilla</b>					
Kaappikuiva*	1400 r/min	146 min	98 min	1,77 kWh	1,09 kWh
	1000 r/min	166 min	108 min	2,06 kWh	1,24 kWh
	800 r/min	186 min	118 min	2,35 kWh	1,39 kWh
Silityskuiva*	1400 r/min	109 min	71 min	1,26 kWh	0,76 kWh
	1000 r/min	129 min	81 min	1,55 kWh	0,91 kWh
	800 r/min	149 min	91 min	1,84 kWh	1,06 kWh
<b>Siliävät</b>		<b>3,5 kg</b>		<b>3,5 kg</b>	
Kaappikuiva*	800 r/min	57 min		0,55 kWh	
	600 r/min	65 min		0,65 kWh	


\* Ohjelma-asetus voimassa olevan säädöksen EN61121 mukaan käytettäessä ulkoista poistovesiletkaa.

\*\* Arvot saattavat poiketa ilmoitetuista arvoista tekstiililaadusta, kuivattavan pyykin kokoonpanosta, tekstiilin jäännöskosteudesta, asetetusta kuivausasteesta, täyttömäärästä, ympäristöolosuhteista riippuen ja sisätoimintojen aktiivoinnista riippuen.

### Tehokkain ohjelma puuvillatekstiileille

Seuraava "vakio-ohjelma puuvillalle" (merkitty symbolilla ) sopii normaalimäärän puuvillapyykin kuivaamiseen, ja se on yhdistetyn energiankulutuksen kannalta tehokkain määrän puuvillapyykin kuivaamiseen.

#### Vakio-ohjelmat puuvillalle ajankohtaisen EU-direktiivin 932/2012 mukaan

Ohjelma + Kuivaustulos	Täyttömäärä	Energiankulutus	Ohjelman kesto aika
 Puuvilla + Kaappikuiva	9 kg/4,5 kg	2,06 kWh/1,24 kWh	166 min/108 min

Ohjelma-asetus direktiivin 2010/30/EU mukaisia testauksia ja energialuokitusta varten



## Tekniset tiedot

**Mitat:**

85 x 60 x 60 cm

Korkeus x leveys x syvyys

**Paino:**

n. 57kg

**Maksimi täyttömäärä:**

9 kg

**Kondenssivesisäiliö:**

4,6 l

**Liitäntäjännite:**

220 - 240 V

**Liitäntäteho:**

maks. 1000 W

**Sulake:**

10A

**Rummun sisävalo\***

**Ympäristön lämpötila:**

5 - 35 °C

**Virran ottoteho, kun laite on kytketty  
pois päältä:**

0,10W

**Virran ottoteho, kun laitetta ei ole  
kytketty pois päältä:**

0,10 W

**Virran ottoteho verkotetussa (Wi-Fi)  
valmiuskäytössä / aika:**

2,5 W / 15 min

\* mallista riippuen





## Huoltopalvelu

### Huoltopalvelu

Jos et saa korjattua vikaa itse (Häiriö, mitä on tehtävä?), ota yhteys huoltopalveluun. Löydämme varmasti sopivan ratkaisun, jotta vältyt myös huoltoteknikon turhilta käynneiltä.

Sinua lähimpänä olevan huoltoliikkeen yhteystiedot löydät laitteen mukana toimitetusta huoltoliikeluettelosta.

Ilmoita huoltopalveluun aina kuivausrummun mallinumero (E-Nr.) ja sarjanumero (FD).

E-Nr. _____ FD _____
----------------------

Nämä tiedot löydät kuivausrummun luukun sisäpuolelta tai laitteen takasivulta.

### **Luota valmistajan osaamiseen.**

Käännä puoleemme. Näin voit olla varma, että korjauksen suorittavat koulutetut huoltoteknikot, joilla on käytössään alkuperäiset varaosat.



---

---

---

---

---

---

---

---

---

---

---

---

---

---

---

---

---

---

---

---

---





## **Korjauksen tilaaminen ja neuvonta häiriötilanteissa**

FIN 0207 510 700 (Lankapuhelimesta 8,28 snt/puhelu + 7 snt/min (alv 24%), matkapuhelimesta 8,28 snt/puhelu + 17 snt/min (alv 24 %))

Kaikkien maiden yhteystiedot löydät oheisesta huoltoliikeluettelosta.

Robert Bosch Hausgeräte GmbH  
Carl-Wery-Straße 34  
81739 München, GERMANY



9001310159 (9705)