

Ympäristöystävällinen hävittäminen

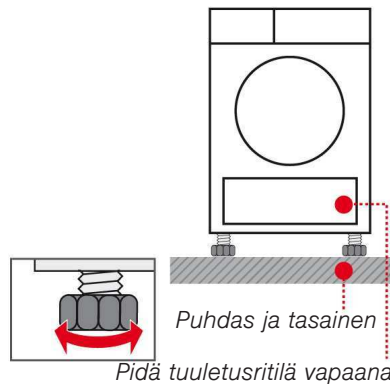
– Hävitä pakkaus ympäristönsuojelumääräysten mukaisesti. Tämän laitteen merkintä perustuu käytettyjä sähkö- ja elektroniikkalaitteita (waste electrical and electronic equipment - WEEE) koskevaan direktiiviin 2012/19/EU. Tämä direktiivi määrittää käytettyjen laitteiden palautus- ja kierrätys-säännökset koko EU:n alueella.

Asennus

- Toimituksen sisältö: kuivausrumpu, käyttöohje, asennus- ja hoito-ohje, kannu ja villakori (*mallista riippuen*).
- Tarkasta kuivausrummun mahdolliset kuljetusvauriot!
- Kuivausrumpu on hyvin painava. Älä nosta yksin!
- Varo teräviä reunoja!
- Älä sijoita tilaan, jossa lämpötila voi laskea pakkasen puolelle! Veden jäätyminen voi aiheuttaa vaurioita!
- Jos olet epävarma, hanki alan ammattiasentaja liittämään kone!
- Älä nosta kuivausrumpua sen ulkonevista osista (esim. luukusta) - rikkoutumisvaara!

1. Kuivausrummun sijoitus

- Sijoita laite puhtaalle, tasaiselle ja tukevalle alustalle!
- Verkkopistokkeeseen pitää päästä aina esteettä käsiksi.
- Kuivausrummussa olevaa tuuletusaukkoa ei saa peittää.
- Pidä kuivausrummun ympäristö puhtaana.
- Aseta kuivausrumpu suoraan ruuvijalkojen avulla.
- Käytä apuna vesivaakaa.
- Älä missään tapauksessa irrota ruuvijalkoja!



– Älä sijoita kuivausrumpua sellaisen oven tai liukuoven taakse, joka vaikeuttaisi kuivausrummun luukun avaamista tai estäisi avaamisen! Näin lapset eivät leikkiessään jää vahingossa koneeseen ja joudu hengenvaaraan.

Poista kaikki tarvikkeet rummusta. Rummun pitää olla tyhjä!

– Käytä laitetta poistovesiletku liitettynä. → erillinen kondenssiveden poistoliitännän ohje.

2. Verkkoliitäntä

- ks. Turvallisuusohjeet → Sivu 13.
- Liitä suojamaadoitettuun vaihtovirtapistorasiaan määräysten mukaisesti, ja jos olet epävarma, anna ammattiasentajan tarkastaa liittäminen!
 - Verkköjännitteen ja laitekilpeen (→ Sivu 4) merkityn jännitetiedon pitää vastata toisiaan! Liitäntäteho ja tarvittavan sulakkeen koko on merkitty laitekilpeen.

Suojaaminen jäätymiseltä / Kuljettaminen

Valmistelut

1. Tyhjennä kondenssivesisäiliö → Sivu 4.
 2. Valitse ohjelmavalitsimella jokin ohjelma.
 3. Valitse painike (Käynnistä/Tauko) → Kondenssivesi pumpataan säiliöön.
 4. Odota 5 minuuttia, tyhjennä kondenssivesisäiliö uudelleen.
 5. Kytke kuivausrumpu ohjelmavalitsimella pois päältä.
 6. Kuljeta kuivausrumpu pystyasennossa.
 7. Anna kuivausrummun seistä kuljetuksen jälkeen paikallaan kahden tunnin ajan.
- Kuivausrummussa on jäännösvettä.

Se voi valua ulos, jos kuivausrumpu ei ole pystyasennossa.

Raikasvesisäiliössä ei saa olla tislattua vettä, käynnistä tarvittaessa ohjelma Höyry/Raikastus.

Hoito ja puhdistus

Kuivausrummun runko, ohjauspaneeli

Poista pesuainejäämät heti. Pyyhi pehmeällä, kostealla liinalla. Puhdistus vesisuihkulla kielletty. Kuivauksen yhteydessä voi toisinaan kerääntyä vettä luukun ja tiivisteen väliin.

Kosteudentunnistin

Kuivausrummussa on jaloteräksistä valmistetut kosteudentunnistimet. Kosteudentunnistimet mittaavat pyykin kosteusasteen. Koneen käytön myötä kosteudentunnistimien pintaan saattaa kertyä ohut kalkkikerros. Tämä on poistettava säännöllisesti:

1. Avaa luukku ja puhdista kosteudentunnistimet kostutetulla karkealla sienellä.

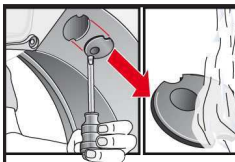


– Älä käytä teräsvillaa tai hankaavia puhdistusaineita!

Höyrysuuttimen kansi rummussa (mallista riippuen)

Pidemmän käyttöajan jälkeen voi höyrysuuttimen kanteen kertyä kalkkia ja nukkaa. Puhdista säännöllisesti:

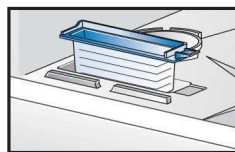
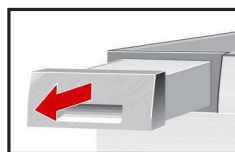
1. Avaa luukku ja poista kansi ruuvinvääntimellä. Puhdista kansi juoksevan veden alla.
2. Paina kansi takaisin lukitukseensa.



Raikasvesisäiliön sihdin puhdistaminen sen likaannuttua (mallista riippuen)

Puhdista sihti säännöllisesti juoksevan veden alla → Vältä pinttyneet saostumat/ epäpuhtaudet.

1. Poista kondenssivesisäiliö.
2. Poista sihti ja puhdista se juoksevan veden alla.
3. Aseta sihti takaisin paikalleen ja työnnä kondenssivesisäiliö paikalleen lukitukseen asti.



Hoito ja puhdistus

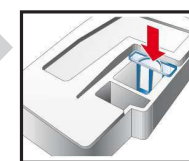
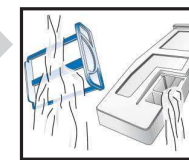
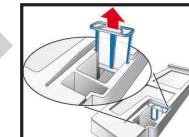
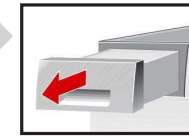
Lämmönvaihdin

Kuivausrummun lämmönvaihdin puhdistuu automaattisesti kuivauksen yhteydessä, näyttöruutuun ilmestyy **Lämmönvaihdin, huuhtelu**. Älä vedä kondenssivesisäiliötä pois paikaltaan puhdistustoiminnon aikana.

Kondenssivesisäiliössä oleva suodatin

Suodatin puhdistuu automaattisesti, kun kondenssivesisäiliö tyhjenetään. Puhdista suodatin sihti huolimatta säännöllisesti juoksevan veden alla → Vältä pinttyneet saostumat/epäpuhtaudet. Jos kondenssiveden poistoliitäntä on asennettu (*mallista riippuen*), suodattimen puhdistus ei ole tarpeen → erillinen *Kondenssiveden poistoliitännän ohje*.

1. Vedä kondenssivesisäiliö ulos.
2. Vedä suodatin pois lukituksestaan.
3. Puhdista suodatin juoksevan veden alla tai astianpesukoneessa.
4. Aseta suodatin paikalleen.
5. Työnnä kondenssivesisäiliö paikalleen lukitukseen saakka.



– Käytä kuivausrumpua vain suodatin paikalleen asetettuna!

Huoltopalvelu

Jos et saa poistettua häiriötä itse → Käyttöohje: *Mitä on tehtävä, jos ...*, Sivu 12, käänny huoltopalvelun puoleen. Pyrimme aina löytämään sopivan ratkaisun ja välttämään tarpeettomat huoltokorjauksen käynnit.

Lähimmän huoltopalvelun yhteystiedot löydät käyttöohjeen sivulta 12 tai huoltopalveluluettelosta.

Ilmoita huoltopalvelulle laitteen mallinumero (E-Nr.) ja sarjanumero (FD).

E-Nr. _____ FD _____

Mallinumero

Sarjanumero

Nämä tiedot löydät: täyttöluukun sisältä/avatusta huoltoluukusta* ja laitteen takaa. *mallista riippuen*

Luota valmistajan osaamiseen. Käänny puoleemme. Siten varmistat, että korjauksen tekee koulutettu huoltoteknikko, joka käyttää alkuperäisiä varaosia.

Valinnaiset lisävarusteet (huoltopalvelusta tilausnumerolla, mallista riippuen)

WTZ 20410 Pesutornin liitossarja
Kuivausrumpu voidaan tilata säästään sijoittaa samansyvyisen ja -levyisen pyykinpesukoneen päälle. Kiinnitä kuivausrumpu ehdottomasti tämän liitossarjan avulla pesukoneen päälle! WTZ 11400: kuten WTZ 20410, mutta lisänä ulosvedettävä työtaso.

WMZ 20600 Villakori
Villakorin avulla voit kuivata **yksittäiset** villatekstiilit, urheilujalkineet ja pehmolelut (ks. myös erillinen ohje "Villakori").

WMZ 20500 Jalusta
Helppottaa laitteen täyttämistä ja tyhjentämistä. Vetolaatikossa olevaa koria voidaan käyttää pyykin kuljetukseen.

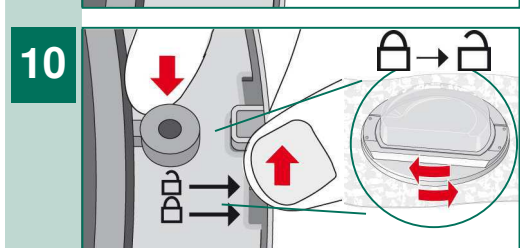
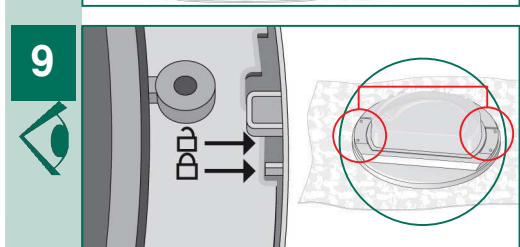
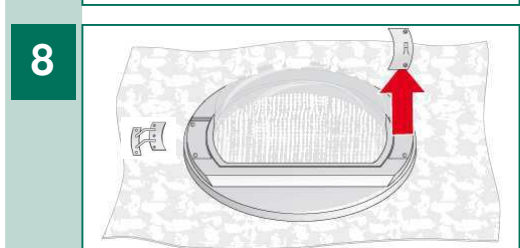
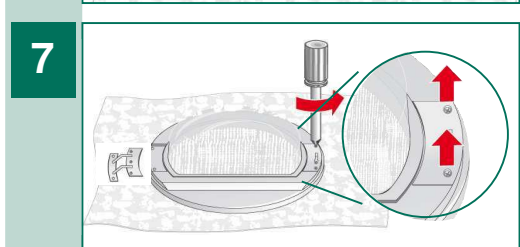
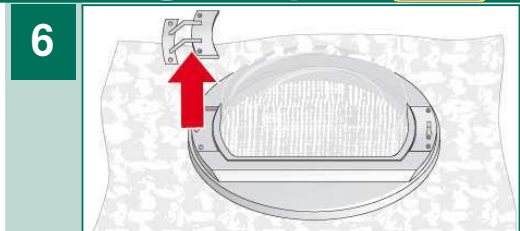
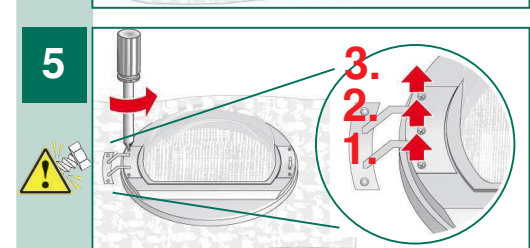
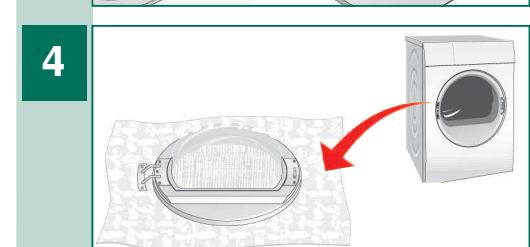
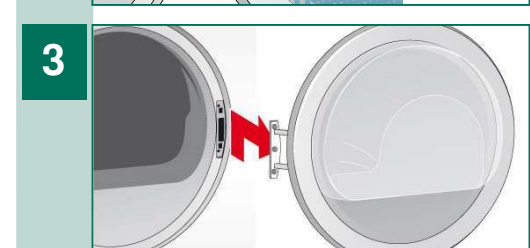
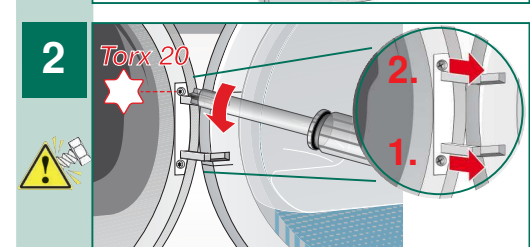
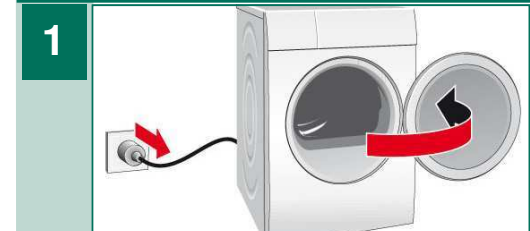
Tekniset tiedot

Mitat (sxlxk)	60 x 60 x 85 cm (korkeus säädettävissä)
Paino	n. 57 kg
Suurin sallittu täyttömäärä*	8 kg / 9 kg
Kondenssivesisäiliö	4,6 l
Raikasvesisäiliö	n. 0,4 l
Liitäntäjännite	220-240 V
Liitäntäteho	enint. 1000 W (höyrytoiminnolla varustetuissa malleissa enint. 1600 W)
Sulake	10 A
Ympäristön lämpötila	5 - 35 °C
Mallinumero	Luukun sisäpuolella
Sarjanumero	

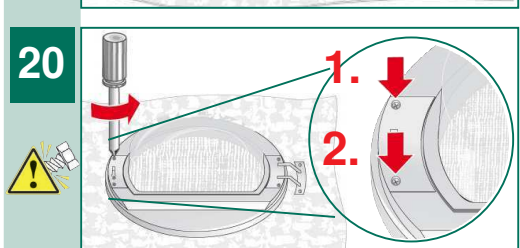
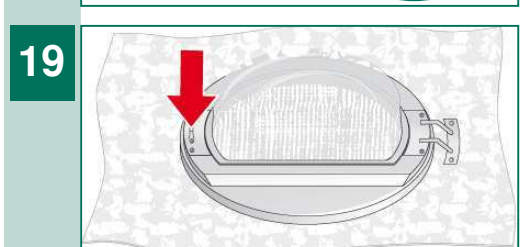
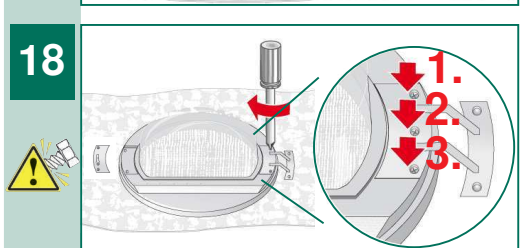
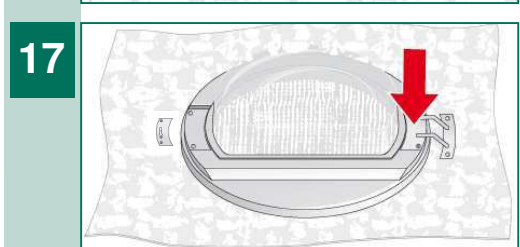
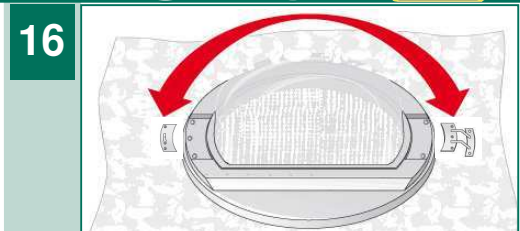
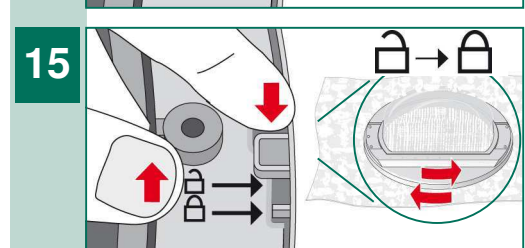
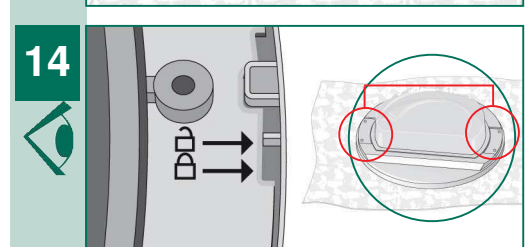
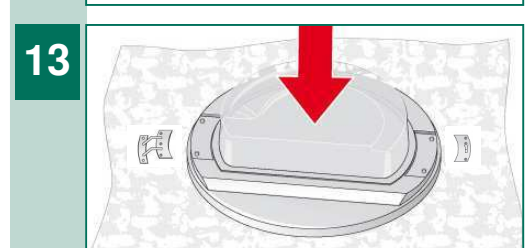
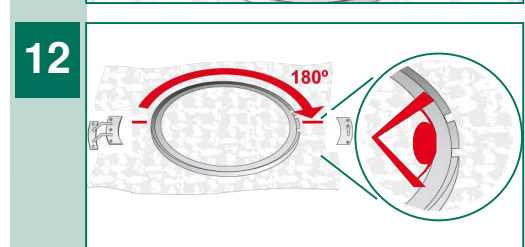
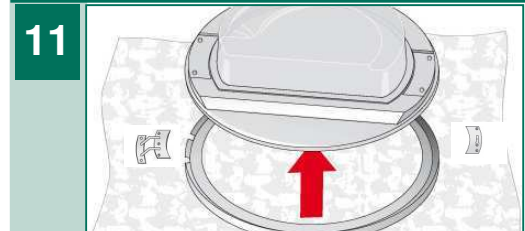
Laitekilpi löytyy kuivausrummun takalevystä.

*mallista riippuen → Käyttö ja asennusohje, ohjelmataulukko, sivu 7

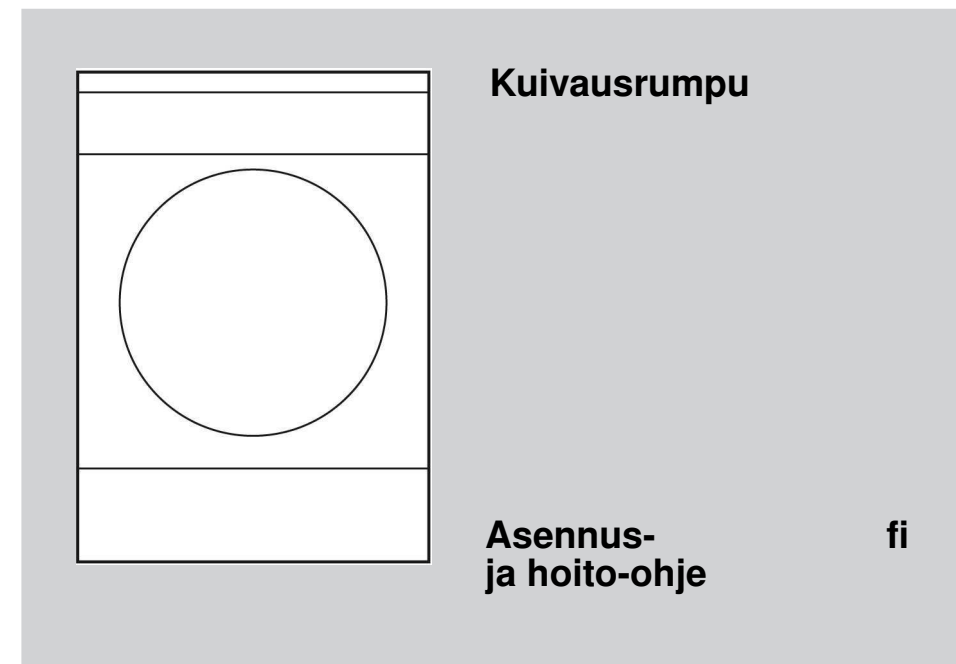
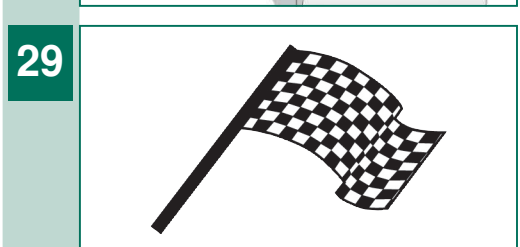
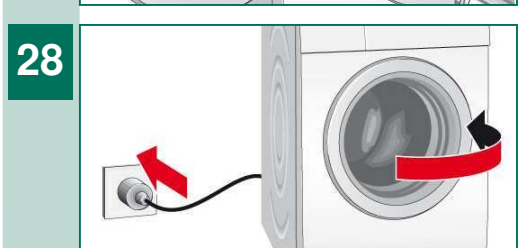
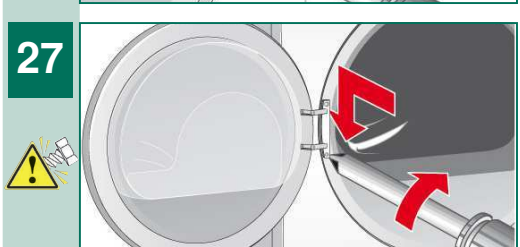
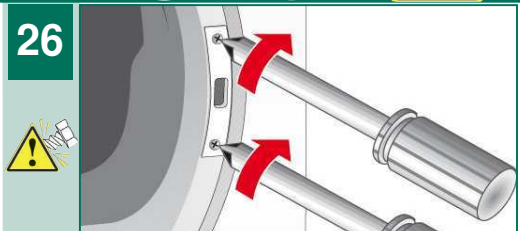
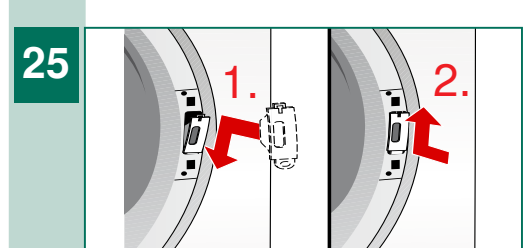
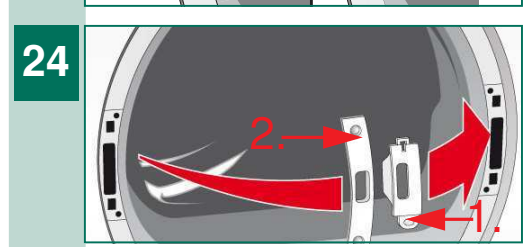
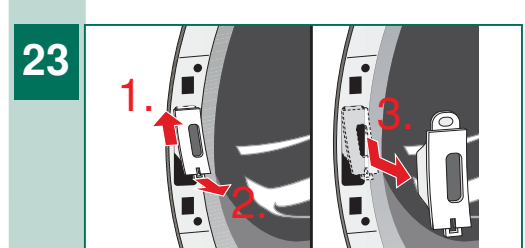
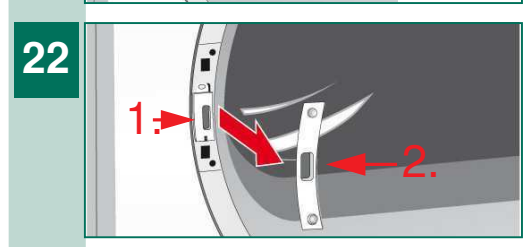
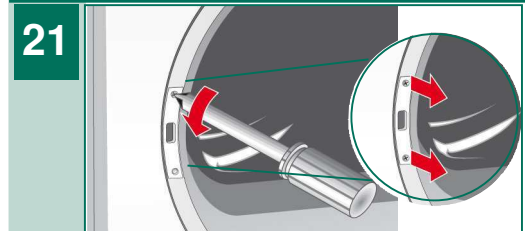
Luukun avaussuunnan vaihto



Luukun avaussuunnan vaihto



Luukun avaussuunnan vaihto



Sisältö

	Sivu
■ Ympäristöystävällinen hävittäminen	1
■ Asennus	1
■ Suojaaminen jäätymiseltä / Kuljettaminen	1
■ Hoito ja puhdistus	2/3
■ Huoltopalvelu	4
■ Valinnaiset lisävarusteet	4
■ Tekniset tiedot	4
■ Luukun avaussuunnan vaihto	5/7

Käytä kuivausrumpua vasta kun olet lukenut tämän käyttöohjeen! Noudata myös erillisen käyttöohjeen ohjeita. Säilytä kaikki ohjeet myöhempää käyttötarvetta tai laitteen mahdollista uutta omistajaa varten.



Ympäristöystävällinen hävittäminen

– Hävitä pakkaus ympäristönsuojelumääräysten mukaisesti.
Tämän laitteen merkintä perustuu käytettyjä sähkö- ja elektroniikkalaitteita (waste electrical and electronic equipment - WEEE) koskevaan direktiiviin 2012/19/EU. Tämä direktiivi määrittää käytettyjen laitteiden palautus- ja kierrätys-säännökset koko EU:n alueella.

Asennus

- Toimituksen sisältö: kuivausrumpu, käyttöohje, asennus- ja hoito-ohje, kannu ja villakori (*mallista riippuen*).
 - Tarkasta kuivausrummun mahdolliset kuljetusvauriot!
 - Kuivausrumpu on hyvin painava. Älä nosta yksin!
 - Varo teräviä reunoja!
 - Älä sijoita tilaan, jossa lämpötila voi laskea pakkasen puolelle! Veden jäätyminen voi aiheuttaa vaurioita!
 - Jos olet epävarma, hanki alan ammattiasentaja liittämään kone!
- Älä nosta kuivausrumpua sen ulkonevista osista (esim. luukusta) - rikkoutumisvaara!

1. Kuivausrummun sijoitus

- Sijoita laite puhtaalle, tasaiselle ja tukevalle alustalle!
- Verkkopistokkeeseen pitää päästä aina esteettä käsiksi.
- Kuivausrummussa olevaa tuuletusaukkoa ei saa peittää.
- Pidä kuivausrummun ympäristö puhtaana.
- Aseta kuivausrumpu suoraan ruuvijalkojen avulla.
- Käytä apuna vesivaakaa.
- Älä missään tapauksessa irrota ruuvijalkoja!

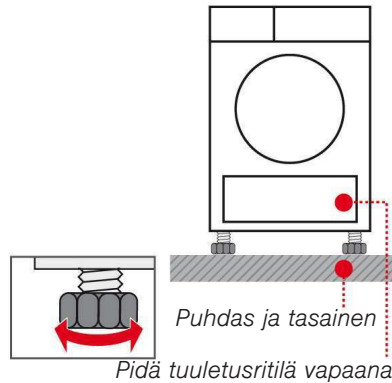
Älä sijoita kuivausrumpua sellaisen oven tai liukuoven taakse, joka vaikeuttaisi kuivausrummun luukun avaamista tai estäisi avaamisen! Näin lapset eivät leikkiessään jää vahingossa koneeseen ja joudu hengenvaaraan.

Poista kaikki tarvikkeet rummusta.
Rummun pitää olla tyhjä!

Käytä laitetta poistovesiletku liitettynä.
→ erillinen kondenssiveden poistoliitännän ohje.

2. Verkkoliitäntä ks. Turvallisuusohjeet → Sivu 13.

- Liitä suojamaadoitettuun vaihtovirtapistorasiaan määräysten mukaisesti, ja jos olet epävarma, anna ammattiasentajan tarkastaa liittäminen!
 - Verkköjännitteen ja laitekilpeen (→ Sivu 4) merkityn jännitetiedon pitää vastata toisiaan!
- Liitäntäteho ja tarvittavan sulakkeen koko on merkitty laitekilpeen.



Suojaaminen jäätymiseltä / Kuljettaminen

Valmistelut

1. Tyhjennä kondenssivesisäiliö → Sivu 4.
 2. Valitse ohjelmavalitsimella jokin ohjelma.
 3. Valitse painike (Käynnistä/Tauko) → Kondenssivesi pumpataan säiliöön.
 4. Odota 5 minuuttia, tyhjennä kondenssivesisäiliö uudelleen.
 5. Kytke kuivausrumpu ohjelmavalitsimella pois päältä.
 6. Kuljeta kuivausrumpu pystyasennossa.
 7. Anna kuivausrummun seistä kuljetuksen jälkeen paikallaan kahden tunnin ajan.
- Kuivausrummussa on jäännösvettä.
Se voi valua ulos, jos kuivausrumpu ei ole pystyasennossa.
Raikasvesisäiliössä ei saa olla tislattua vettä, käynnistä tarvittaessa ohjelma Höyry/Raikastus.

Hoito ja puhdistus

Kuivausrummun runko, ohjauspaneeli

Poista pesuainejäämät heti.
Pyyhi pehmeällä, kostealla liinalla.
Puhdistus vesisuihkulla kielletty.
Kuivauksen yhteydessä voi toisinaan kerääntyä vettä luukun ja tiivisteen väliin.

Kosteudentunnistin

Kuivausrummussa on jaloteräksistä valmistetut kosteudentunnistimet.
Kosteudentunnistimet mittaavat pyykin kosteusasteen.
Koneen käytön myötä kosteudentunnistimien pintaan saattaa kertyä ohut kalkkikerros. Tämä on poistettava säännöllisesti:

1. Avaa luukku ja puhdista kosteudentunnistimet kostutetulla karkealla sienellä.

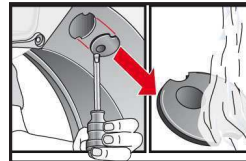
Älä käytä teräsvillaa tai hankaavia puhdistusaineita!



Höyrysuuttimen kansi rummussa (mallista riippuen)

Pidemmän käyttöajan jälkeen voi höyrysuuttimen kanteen kertyä kalkkia ja nukkaa. Puhdista säännöllisesti:

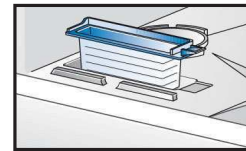
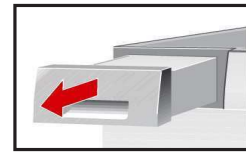
1. Avaa luukku ja poista kansi ruuvinvääntimellä. Puhdista kansi juoksevan veden alla.
2. Paina kansi takaisin lukitukseensa.



Raikasvesisäiliön sihdin puhdistaminen sen likaannuttua (mallista riippuen)

Puhdista sihti säännöllisesti juoksevan veden alla → Välttää pinttyneet saostumat/ epäpuhtaudet.

1. Poista kondenssivesisäiliö.
2. Poista sihti ja puhdista se juoksevan veden alla.
3. Aseta sihti takaisin paikalleen ja työnnä kondenssivesisäiliö paikalleen lukitukseen asti.



Hoito ja puhdistus

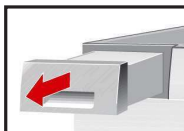
Lämmönvaihdin

Kuivausrummun lämmönvaihdin puhdistuu automaattisesti kuivauksen yhteydessä, näyttöruutuun ilmestyy **Lämmönvaihdin, huuhtelu**. Älä vedä kondenssivesisäiliötä pois paikaltaan puhdistustoiminnan aikana.

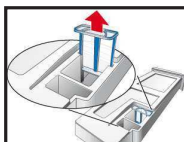
Kondenssivesisäiliössä oleva suodatin

Suodatin puhdistuu automaattisesti, kun kondenssivesisäiliö tyhjenetään. Puhdista suodatin siitä huolimatta säännöllisesti juoksevan veden alla → Vältä pinttyneet saostumat/epäpuhtaudet. Jos kondenssiveden poistoliitäntä on asennettu (*mallista riippuen*), suodattimen puhdistus ei ole tarpeen → erillinen *Kondenssiveden poistoliitäntän ohje*.

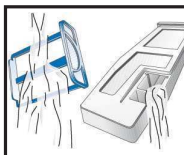
1. Vedä kondenssivesisäiliö ulos.



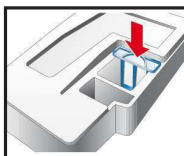
2. Vedä suodatin pois lukituksesta.



3. Puhdista suodatin juoksevan veden alla tai astianpesukoneessa.



4. Aseta suodatin paikalleen.



5. Työnnä kondenssivesisäiliö paikalleen lukitukseen saakka.



Käytä kuivausrumpua vain suodatin paikalleen asetettuna!

Huoltopalvelu

Jos et saa poistettua häiriötä itse → Käyttöohje: *Mitä on tehtävä, jos ...*, Sivu 12, käänny huoltopalvelun puoleen. Pyrimme aina löytämään sopivan ratkaisun ja välttämään tarpeettomat huoltokorjauksen käynnit.

Lähimmän huoltopalvelun yhteystiedot löydät käyttöohjeen sivulta 12 tai huoltopalveluluettelosta.

Ilmoita huoltopalvelulle laitteen mallinumero (E-Nr.) ja sarjanumero (FD).

E-Nr. _____ FD _____

Mallinumero

Sarjanumero

Nämä tiedot löydät: täyttöluukun sisältä/avatusta huoltoluukusta* ja laitteen takaa. *mallista riippuen*

Luota valmistajan osaamiseen. Käänny puoleemme. Siten varmistat, että korjauksen tekee koulutettu huoltoteknikko, joka käyttää alkuperäisiä varaosia.

Valinnaiset lisävarusteet (huoltopalvelusta tilausnumerolla, mallista riippuen)

WTZ
20410

Pesutornin liitossarja

Kuivausrumpu voidaan tilaa säästään sijoittaa samansyvyisen ja -levyisen pyykinpesukoneen päälle. Kiinnitä kuivausrumpu ehdottomasti tämän liitossarjan avulla pesukoneen päälle! WTZ 11400: kuten WTZ 20410, mutta lisänä ulosvedettävä työtaso.

WMZ
20600

Villakori

Villakorin avulla voit kuivata **yksittäiset** villatekstiilit, urheilujalkineet ja pehmolelut (ks. myös erillinen ohje "Villakori").

WMZ
20500

Jalusta

Helpottaa laitteen täyttämistä ja tyhjentämistä. Vetolaatikossa olevaa koria voidaan käyttää pyykin kuljetukseen.

Tekniset tiedot

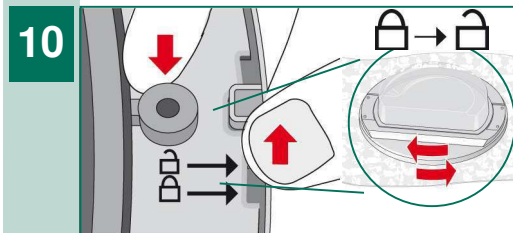
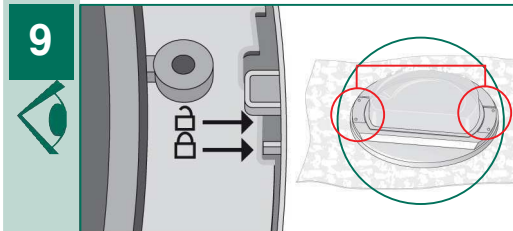
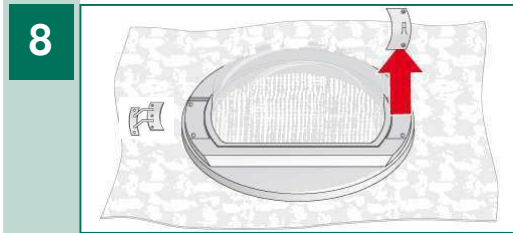
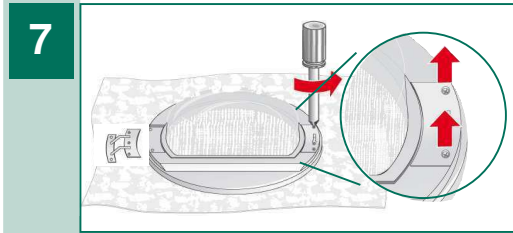
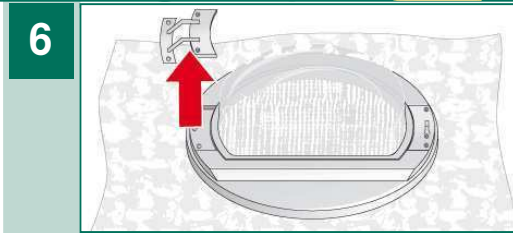
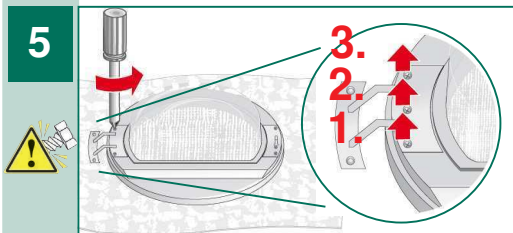
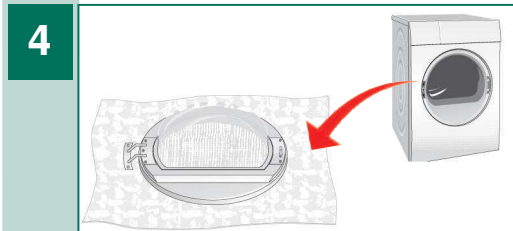
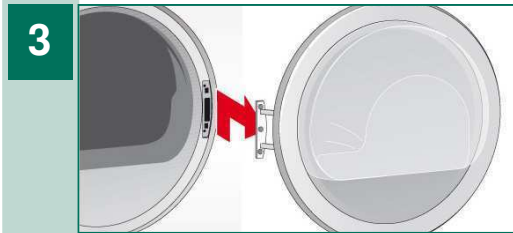
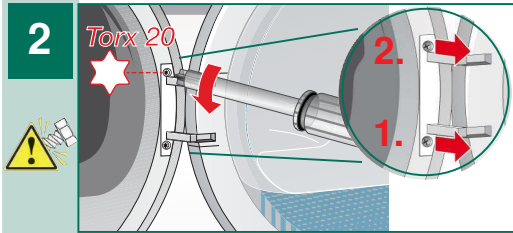
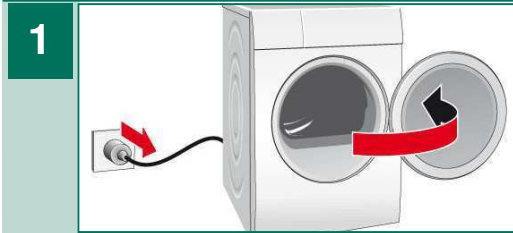
Mitat (sxlxk)	60 x 60 x 85 cm (korkeus säädettävissä)
Paino	n. 57 kg
Suurin sallittu täyttömäärä*	8 kg / 9 kg
Kondenssivesisäiliö	4,6 l
Raikasvesisäiliö	n. 0,4 l
Liitäntäjännite	220-240 V
Liitäntäteho	enint. 1000 W (höyrytoiminnolla varustetuissa malleissa enint. 1600 W)
Sulake	10 A
Ympäristön lämpötila	5 - 35 °C
Mallinumero	Luukun sisäpuolella
Sarjanumero	

Laitekilpi löytyy kuivausrummun takalevystä.

*mallista riippuen → *Käyttö ja asennusohje, ohjelmataulukko, sivu 7*

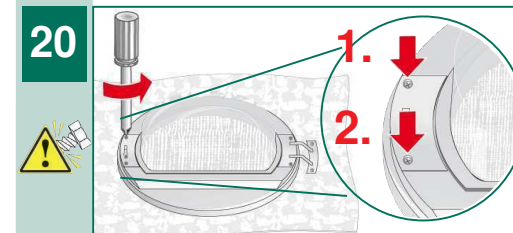
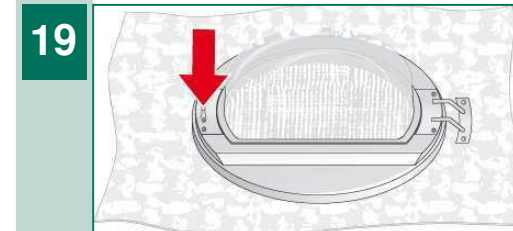
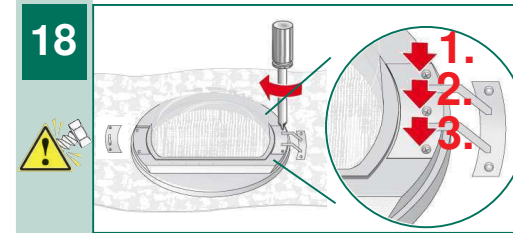
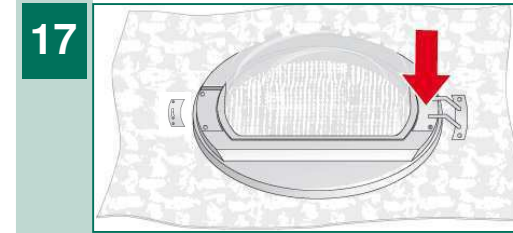
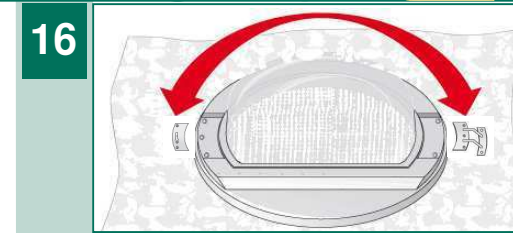
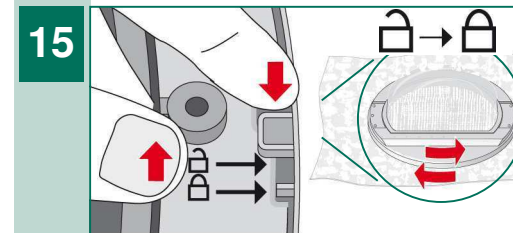
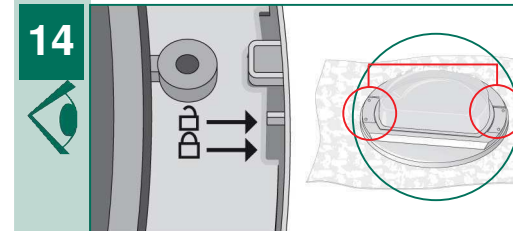
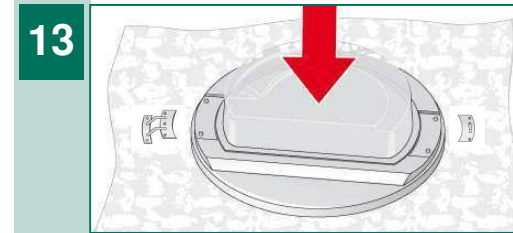
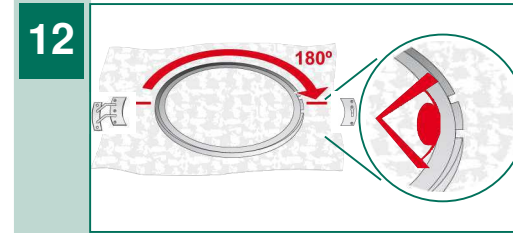
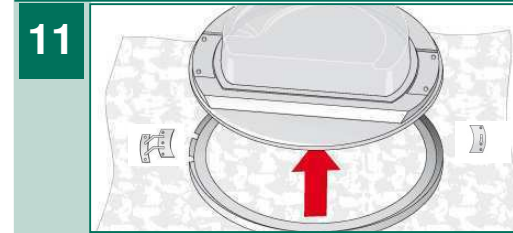
Luukun avaussuunnan vaihto

Torx 20



Luukun avaussuunnan vaihto

Torx 20



9704 / 9001306656



6

11

5

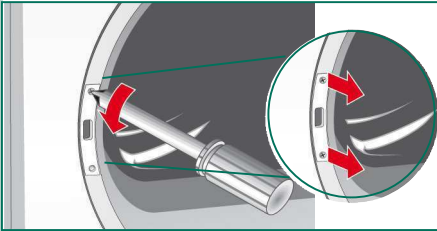
16

21

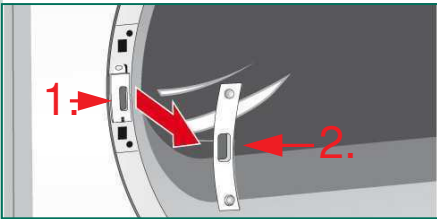
6



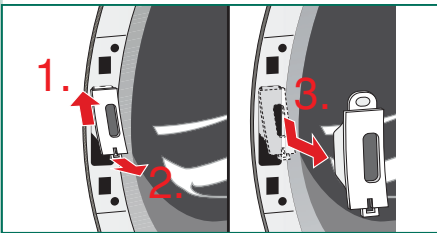
21



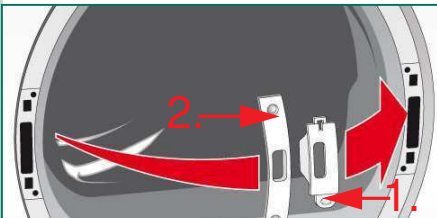
22



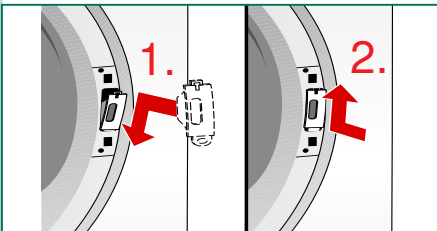
23



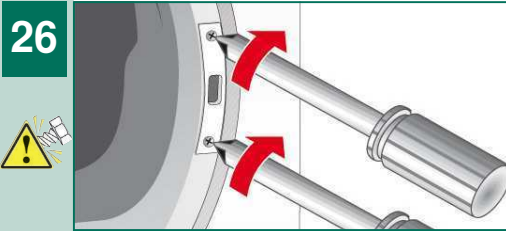
24



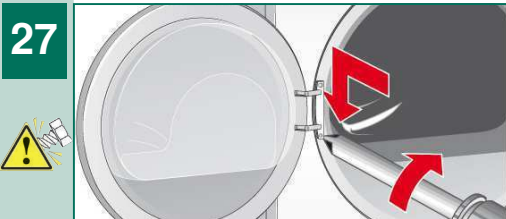
25



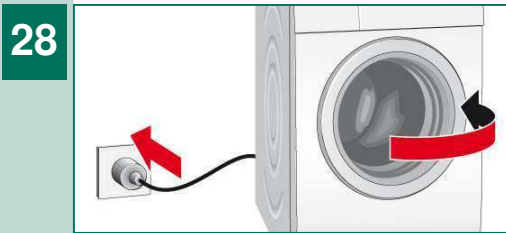
26



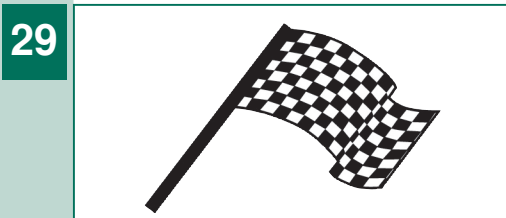
27



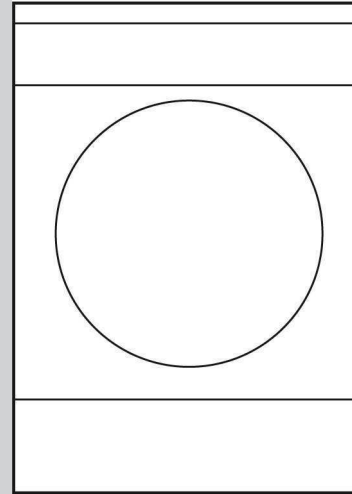
28



29



Kuivausrumpu



Asennus- ja hoito-ohje

fi

Sisältö

Sivu

- Ympäristöystävällinen hävittäminen 1
- Asennus 1
- Suojaaminen jäätymiseltä / Kuljettaminen . . 1
- Hoito ja puhdistus 2/3
- Huoltopalvelu 4
- Valinnaiset lisävarusteet 4
- Tekniset tiedot 4
- Luukun avaussuunnan vaihto 5/7



Käytä kuivausrumpua vasta kun olet lukenut tämän käyttöohjeen! Noudata myös erillisen käyttöohjeen ohjeita. Säilytä kaikki ohjeet myöhempää käyttötarvetta tai laitteen mahdollista uutta omistajaa varten.