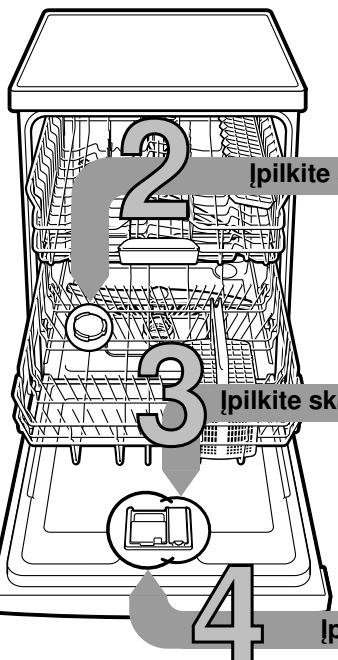


Trumpai ir aiškiai apie tai, ką reikia žinoti apie šią indaplovę ...
Bet kokių atveju prieš pirmą naudojimą perskaitykite montavimo ir naudojimo instrukciją!



1

Vandens minkštinimo įrenginio nustatymas *

Vietinėje vandentiekio įmonėje sužinokite, kokio kietumo yra Jums tiekiamas vanduo ir įrašykite tą skaičių ...

Vandens kietumo vertė °dH	Kietumo diapazonas	mmol/l	Nustatyтина vertė
0-6	minkštas	0-1,1	H:00
7-8	minkštas	1,2-1,4	H:01
9-10	vidutinis	1,5-1,8	H:02
11-12	vidutinis	1,9-2,1	H:03
13-16	vidutinis	2,2-2,9	H:04
17-21	kietas	3,0-3,7	H:05
22-30	kietas	3,8-5,4	H:06
31-50	kietas	5,5-8,9	H:07

* tik prieš pirmą plovimą arba pasikeitus vandens kietumui

Greitai sutvarkyta ...

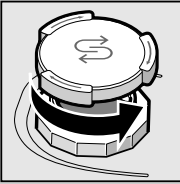
ir nustatykite taip

- Įjunkite J.N./IŠJ. jungiklį.
 - 3 sekundes palaikykite nuspaustą mygtuką **Setup 3 sec.**
 - Ekране pasirodo gamykloje nustatyta vertė H:04 ir **Set**
 - Nustatykite nustatymo mygtukais + -.
 - 3 sekundes laikykite nuspaustą mygtuką **Setup 3 sec.**
- Nustatyta vertė išsaugota indaplovėje.

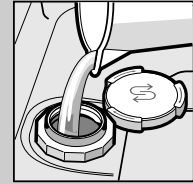
Įpilkite specialios druskos

Tirpina kalkes (nereikia, jei nustatyta vertė yra 0!) ...

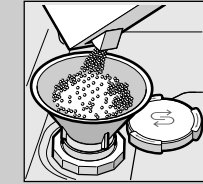
Kad išplauta būtų kuo geriausiai



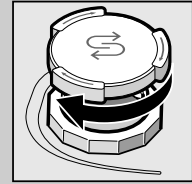
Atsukite dangtelį.



Vandens į druskos stalčių pripilkite tik prieš pirmą plovimą.



Įpilkite specialios druskos (niekada nepilkite valiklio!).



Uždarykite dangtelį. Plaukite nedelsdami.

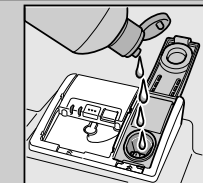
Įpilkite skalavimo priemonės

Puikiai nublizgina ...

Kad išdžiūtų kuo geriausiai



Paspauskite žymą 1. Pakelkite dangtelį 2.



Įpilkite skalavimo priemonės.



Uždarykite dangtelį. TRAKST!

Įpilkite ploviklio

Nešvarūs indai – daug ploviklio ...



Jei reikia, atidarykite dangtelį (paspauskite klavišą).



Dėmesio! Kombinuoti produktai pritaikyti plauti ne visomis programomis. Atkreipkite dėmesį į gamintojų nuorodas.



Ploviklį pilkite tik į sausą ploviklio stalčių.



Užstumkite dangtelį. PLEKŠT!

Įjunkite prietaisą

Pasirinkite programą

Greitai, taupiai arba intensyviai ...

Programų apžvalga

Šioje apžvalgoje pateikiame maksimalų įmanomų programų skaičių. Atitinkamos Jūsų prietaiso programos nurodytos jo valdymo skydelyje. Programiniai duomenys yra laboratoriniai duomenys, nustatyti pagal Europos standartą ES 50242. Vartojamosios vertės priklauso nuo pasirinktos programos ir papildomų funkcijų. Jeigu skalavimo priemonės pridėjimas išjungtas arba skalavimo priemonės trūksta, veikimo laikas prailgėja.

* Dėti pusę įprastos užkrovos.

** Programa, tinkanti nakčiai: užtrunka ilgiau, bet užtai veikia labai tyliai.

	Intensyvi 70°	Automatinė 45° / 65°	Eco 50°	Tyli ** 50°	Stiklas 40°	65°	Greita 65°	Greita 45°	Pirminis skalavimas	Mašinos priežiūra
Trukmė val. : min	2:05 - 2:15	1:30 - 2:40	3:55	4:00	1:25 - 1:30	1:00	1:00	0:29 *	0:15	1:30
Elektros sąnaudos, kWh	1,45 - 1,50	0,95 - 1,60	0,80 - 0,83	1,05 - 1,09	0,85 - 0,90	1,30	1,30	0,80	0,05	0,90 - 1,06
Vandens sąnaudos, l	12 - 15	7 - 18	9,5	10	11 - 14	10	10	10	4	9,5 - 12,5

Galimų papildomų funkcijų aprašymą rasite savo naudojimo instrukcijoje.

5

6

8

Įjunkite programą Pirmyn...

Išjunkite prietaisą Viskas aišku...

7

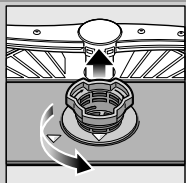


Priežiūra

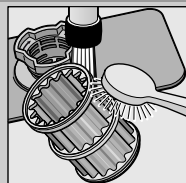
Kad plovimo rezultatai būtų puikūs...

Išvalykite vandens pompą

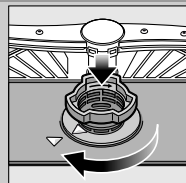
Sietai ... patikrinkite, jei reikia, juos išvalykite.



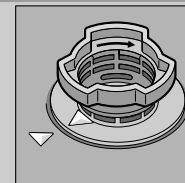
Pasukite sietų cilindrą, išimkite sietų sistemą ...



Nuplaukite po tekančiu vandeniu ...



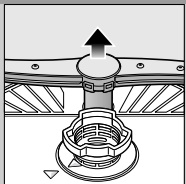
Istatykite ...



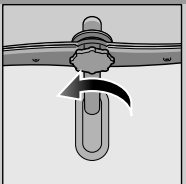
Užveržkite sietų sistemą. **ATKREIPKITE DĖMĘS!** Į ŽYMĖJIMĄ!

- Ištraukite kištuką.
- Išsemkite vandenį ir išimkite sietus.
- Nuimkite dangtelį (A).
- Patikrinkite, ar aplink siurbliarati nėra svetimkūnių.
- Turi pasigirsti spragtelėjimas, signalizuojantis jo užsikimšimą (B).
- Įdėkite sietus.

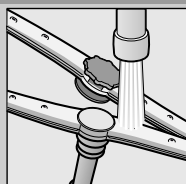
Purškiklio svertai ... nuvalykite nešvarumus ir nuosėdas.



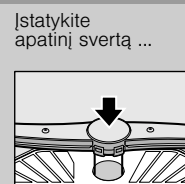
Apatinį svertą patraukite į viršų ...



atsukite viršutinį svertą ...



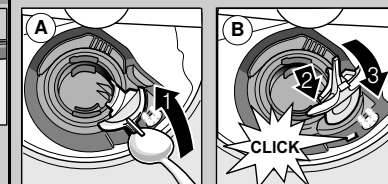
nuvalykite po tekančiu vandeniu (jei reikia, su dantų krapštuku) ...



Istatykite apatinį svertą ...



Tvirtai užsukite viršutinį svertą



Nedidelius gedimus pašalinkite patys ...

... sau padėti verta!

Daugiau nuorodų Jūs rasite naudojimosi instrukcijoje

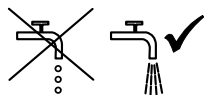
Gedimas

Galimos priežastys

Pagalba

Dega rodiklis "E:18"/"E:19" *

Vandentiekio čiaupas neatsisuka arba užkalkėjęs



- ▶ Atsukite vandentiekio čiaupą.
- ▶ 1. Nusukite vandens jungtį.
- ▶ 2. Išvalykite sietą, esantį vandens jungtyje.
- ▶ 3. Pratekantis vandens kiekis turi būti mažiausiai 10 l/min., kai vandens tiekimo jungtis atidaryta. Jei prateka mažiau vandens, pasirūpinkite pakeisti jungtį.

- ▶ Ištiesinkite vandens tiekimo žarną. Svarbu, kad ji nebūtų užlinkusi.

Rodiklis "E:22"

Užsikimšę arba užspausiti sietai

- ▶ Išvalykite sietus (žr. viršuje).

Dega rodiklis "E:24" ir "E:25" *

Užsikimšusi arba užsilenkusi vandens nutekėjimo žarna
Nesumontuotas vandens pašalinimo pompos dangtelis

- ▶ Vandens nutekėjimo žarną ištieskite taip, kad ji nesusilenktų.
- ▶ Sumontuokite dangtelį (žr. viršuje).

Dega rodiklis "E:25" ir "E:26" *

Užkimšta vandens pašalinimo pompa

- ▶ Išvalykite vandens pašalinimo pompą (žiūrėkite viršuje).

Dega kitų gedimų rodiklis "E:XX"

Techninis prietaiso gedimas

- ▶ Skambinkite į klientų aptarnavimo servisą (nurodykite gedimo kodą).
- ▶ Išjunkite prietaisą iš elektros tinklo.

Prietaiso viduje lieka vanduo

Dar nesibaigė programa

- ▶ Prietaisą įjunkite ir uždarykite arba nutraukite programą (žr. "Programos nutraukimas").

Ant įrankių lieka rūdžių

Įrankiai neatsparūs rūdims
Kietos peilių rankenos yra labiau pažeidžiamos
Iš kitur patekusios rūdys

- ▶ Naudokite indaplovėse plauti pritaikytus įrankius.
- ▶ Prietaise niekada neplaukite rūdijančių indų.

Gedimas

Galimos priežastys

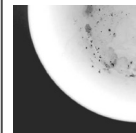
Pagalba

Nešvarūs indai

Indai suguldyti vienas ant kito arba sudėti vienas virš kito

- ▶ Atskirkite indus, stenkitės, kad jie nesiliestų tarpusavyje.

Ant indų lieka smėlio arba panašių nuosėdų



Per mažai ploviklio
Parinkta netinkama programa
Užsikimšusios purškiklio angos
Užsikimšę sietai arba jie netvirtai įsukti
Blokuojami purškiklių svertai

- ▶ Laikykitės (ploviklio) gamintojų nuorodų.
- ▶ Parinkite intensyvesnę programą.
- ▶ Išvalykite purškiklio svertus (žr. viršuje).
- ▶ Išvalykite sietus (žr. viršuje).
- ▶ Sudėkite indus taip, kad purškiklio svertai galėtų laisvai sukis.

Ant indų lieka dėmių arba dryžių

Dozuojama per daug/ per mažai skalavimo priemonės

- ▶ Jei lieka dryžiai, sumažinkite dozę.
- ▶ Jei lieka vandens arba kalkių dėmės, padidinkite dozę.

Nesausi indai

Skalavimo priemonė

- ▶ Padidinkite dozavimą. Pakeiskite gaminį.

Naudojamas kombinuotas ploviklis iššaukia blogą džiovavimo rezultatą
Prietaiso nustatymas

- ▶ Naudokite skalavimo priemonę.
- ▶ Suaktyvinkite intensyvaus džiovavimo funkciją (priklausomai nuo modelio).

Ant indų lieka pienuių nuosėdų (kurias galima pašalinti)

Blogai sureguliuotas vandens minkštinimo įrenginys
Trūksta specialios druskos

- ▶ Sureguliuokite vandens minkštinimo įrenginį.
- ▶ Papildykite specialios druskos.

Ant indų lieka pienuių nuosėdų, taurės lieka apsitraukusios/neskaidrios (šių nuosėdų negalima pašalinti)

Taurės nepritaikytos plauti indaplovėje

- ▶ Naudokite indaplovėse plauti pritaikytas taures.
- ▶ Naudokite stiklą tausojantį ploviklį.

Blunka plastmasinių indų spalvos

Per mažai ploviklio
Blukimą sąlygoja spalvotos maistinės medžiagos (pomidorų padažas)

- ▶ Laikykitės (ploviklio) gamintojų nuorodų.
- ▶ Spalvų pasikeitimai nėra pavojingi; po daugelio plovimų spalvos gali pablukti.

* priklausomai nuo modelio

Programos nutraukimas ...

Teisingai sudėkite ...

Maždaug 3 sekundes spauskite START klavišą (atstata).



Rodmenų langelyje rodoma: „Programa buvo nutraukta“.



Programa tęsis dar apie 1 minutę. Rodmenų langelyje rodoma: „Gatava“. Išjunkite ĮJUNGIMO/IŠJUNGIMO jungiklį.

Indus, pritaikytus plauti indaplovėse, (ant kurių nėra pelenu, vaško, alyvos, dažų ir lipnių etikečių likučių, ant kurių nėra daug marmelado, pieno produktų ir maisto likučių (jei yra, reikia juos pašalinti)), surūšiukite pagal naudojimosi instrukcijos nurodymus ir patikrinkite, ar jie nekludys sukis purkštukams.