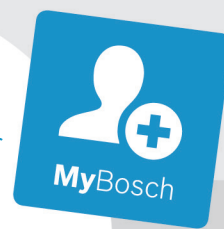




**BOSCH**

**Register** your  
new device on  
MyBosch now and  
get free benefits:  
**[bosch-home.com/  
welcome](https://bosch-home.com/welcome)**



# Витяжка

**DWK0.5G.0., DWK.5AJ.0., DWK.5AJ.1., DWK.6AJ.0., DWK.5AD.0.**

Інструкція з використання



## Зміст

	<b>Важливі настанови з безпеки</b> . . . . .	<b>3</b>
	<b>Захист навколишнього середовища</b> . . . . .	<b>6</b>
	Економія енергії . . . . .	6
	Утилізація відповідно до правил екологічної безпеки . . . . .	6
	<b>Режими експлуатації</b> . . . . .	<b>6</b>
	Режим відведення повітря . . . . .	6
	Режим рециркуляції повітря . . . . .	6
	<b>Управління приладу</b> . . . . .	<b>7</b>
	Увімкнення/вимкнення приладу . . . . .	7
	Функція роботи після вимкнення . . . . .	7
	Освітлення . . . . .	7
	<b>Чистка і технічне обслуговування</b> . . . . .	<b>7</b>
	Очисні засоби . . . . .	7
	Вбудовування та демонтаж фільтра . . . . .	8
	<b>Що робити у випадку несправності?</b> . . . . .	<b>9</b>
	Таблиця несправностей . . . . .	9
	Заміна світлодіодних ламп . . . . .	10
	<b>Служба сервісу</b> . . . . .	<b>10</b>
	<b>Приладдя</b> . . . . .	<b>11</b>
	Спеціальне приладдя . . . . .	11

Более подробную информацию о продукции, принадлежностях, запасных частях и службе сервиса можно найти на официальном сайте [www.bosch-home.com](http://www.bosch-home.com) и на сайте интернет-магазина [www.bosch-eshop.com](http://www.bosch-eshop.com)

## Важливі настанови з безпеки

Ретельно прочитайте цю інструкцію. Тільки тоді Ви зможете експлуатувати прилад безпечно та правильно. Збережіть інструкції з монтажу та експлуатації для подальшого користування або передачі їх іншому користувачеві.

Лише кваліфікована установка у відповідності з інструкцією з монтажу гарантує безпеку експлуатації. Монтажник несе відповідальність за бездоганну роботу приладу на місці встановлення.

Цей прилад призначений тільки для побутового використання, забороняється використовувати його за іншим призначенням. Ніколи не залишайте прилад, що працює, без нагляду. Виробник не несе відповідальності за збитки, які виникли внаслідок неналежного використання або неправильного управління.

Цей прилад призначений для використання на висоті щонайбільше 2000 м над рівнем моря.

Даний прилад не повинен використовуватись особами з фізичними, розумовими вадами, або особами, які не мають достатнього досвіду та знань (у тому числі дітьми), окрім випадків, коли вони були навчені правильному користуванню приладу і за ними наглядає особа, відповідальна за їх безпеку.

Дітям заборонено гратися з приладом. Очищення та експлуатаційне обслуговування можуть виконувати діти, лише якщо їм виповнилося 8 років або більше та якщо вони під наглядом.

Не підпускайте дітей молодше 8 років подалі до приладу та кабелю підключення.

Перевірте прилад після розпакування. При виявленні пошкодження, яке виникло під час транспортування, не встановлюйте прилад.

Цей прилад не призначений для підключення до нього зовнішнього годинника або окремого дистанційного керування.

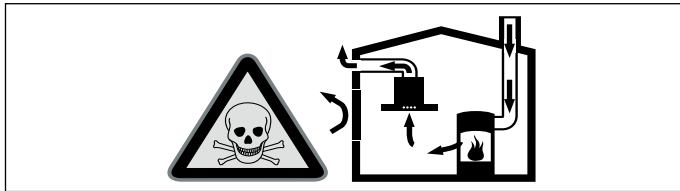
**⚠ Попередження – Небезпека удушення!**

Упаковка приладу небезпечна для дітей. У жодному випадку не дозволяйте дітям гратися з упаковкою.

**⚠ Попередження – Небезпека для життя!**

Втягнуті назад продукти горіння можуть спричинити отруєння.

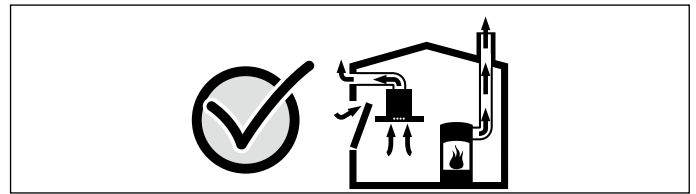
Під час використання приладу в режимі відведення повітря одночасно з топкою з підведенням повітря завжди слідкуйте за достатньою вентиляцією приміщення.



Топки із підведенням повітря із приміщення (напр., опалювальні установки, які працюють на газі, рідкому паливі, дровах чи вугіллі, проточні нагрівачі, бойлери) забирають повітря для горіння палива із приміщення, де вони установлені, а газів, що виділяються при цьому, відходять через витяжну систему (напр., димохід) на вулицю. Одночасна експлуатація витяжки і топки із підведенням повітря із приміщення приводить до зменшення об'єму повітря в кухні і сусідніх приміщеннях – без достатнього припливу повітря утворюється низький тиск. Отруйні газів із димової труби або витяжного коробу втягуються назад до житлових приміщень.

- Отже завжди необхідно слідкувати за достатнім припливом повітря.
- Стінний короб припливно-витяжної вентиляції сам по собі не гарантує дотримання граничної величини.

Для безпечної експлуатації низький тиск в приміщенні, де встановлена топка, не повинен переходити за межу 4 Па (0,04 мбар). Це забезпечується достатнім припливом необхідного для згорання палива повітря, яке входить крізь отвори, що не закриваються, напр., в дверях, вікнах, разом із стінним коробом припливно-витяжної вентиляції, або ж за допомогою застосування інших технічних заходів.



Зверніться обов'язково за порадою до компетентної організації для чистки труб, яка враховуючи всю вентиляційну систему будівлі в цілому, запропонує Вам відповідне вирішення для вентиляції.

Якщо витяжка працює виключно в режимі рециркуляції повітря, то експлуатація можлива без будь-яких обмежень.

**⚠ Попередження – Небезпека пожежі!**

- Накопичений жир у жиропоглинаючому фільтрі може загорітися.  
**Рекомендується очищувати жиропоглинаючий фільтр не рідше одного разу на три місяці.**  
У жодному разі не вмикайте прилад без жиропоглинаючих фільтрів.
- Нашарування жиру в жиропоглинаючому фільтрі можуть загорітися. Забороняється проводити роботи з відкритим полум'ям (напр., фламбірування) поблизу витяжки. Прилад можна установити недалеко від топки для твердого палива (напр., дрова чи вугіллі) за умови наявності суцільного незнімного покриття. Утворення іскор при цьому неприпустиме.
- Гаряча олія або жир швидко займаються. Ніколи не залишайте без нагляду гарячі олію та жир. Забороняється заливати вогонь водою. Вимкніть конфорку. Обережно закрийте полум'я кришкою або аналогічним предметом.
- Увімкнена газова конфорка, якщо на ній не встановлено посуд, виробляє велику кількість тепла. Вентиляційний прилад над цією конфоркою може пошкодитися або спалахнути. Використовуйте газові конфорки, лише встановивши на них посуд для готування.
- Кілька газових конфорок, увімкнених одночасно, виробляють велику кількість тепла. Вентиляційний прилад над цією конфоркою може пошкодитися або спалахнути. Вмикайте не більше двох газових конфорок одночасно для роботи протягом 15 хвилин із максимальним тепловим навантаженням. Велика конфорка потужністю понад 5 кВт (вок) відповідає потужності двох газових конфорок.

**⚠ Попередження – Небезпека опіків!**

Під час експлуатації деталі, що знаходяться у відкритому доступі, сильно нагріваються. Не торкайтесь розпечених деталей. Не підпускайте дітей до приладу.

**⚠ Попередження – Небезпека травмувань!**

- Деталі всередині приладу можуть бути гострими, рекомендуємо надягти захисні рукавиці.
- Сторонні предмети, встановлені на прилад, можуть впасти, тому забороняється ставити предмети на витяжку.
- Світло LED-лампочок дуже яскраве і може бути шкідливим для очей (Група ризику 1). Не дивіться довше 100 секунд безпосередньо на ввімкнуті LED-лампочки.

**⚠ Попередження – Небезпека ураження електричним струмом!**

- Несправність приладу може призвести до ураження електричним струмом. Забороняється вмикати пошкоджений прилад. Витягніть мережевий штекер або вимкніть запобіжник у розподільному блоці. Зверніться до сервісної служби.
- Некваліфікований ремонт небезпечний. Ремонтні роботи та заміну пошкоджених з'єднувальних проводів може виконувати тільки кваліфікований фахівець сервісної служби. Якщо прилад несправний, витягніть мережевий штекер з розетки або вимкніть запобіжник у розподільному блоці. Зверніться до сервісної служби.
- Проникаюча волога може спричинити ураження електричним струмом. Не використовуйте очищувач високого тиску або пароочищувачі.

**Причини несправностей****Увага!**

Небезпека утворення пошкоджень під впливом корозії. Вмикайте завжди витяжку під час приготування їжі, щоб запобігти утворенню конденсату. Конденсат може призвести до корозії.

Несправні лампи слід якомога скоріше замінити, щоб уникнути перевантаження решти ламп.

Небезпека пошкоджень від вологи, проникаючої до електроніки. У жодному випадку не протирайте елементи управління мокрою тканиною.

Пошкодження поверхні внаслідок неналежної чистки. Поверхні із нержавіючої сталі чистити лише в напрямку шліфовки. Для елементів управління не застосовуйте засоби для очищення поверхонь із нержавіючої сталі.

Пошкодження поверхні внаслідок застосування агресивних чи абразивних очисних засобів. У жодному випадку не користуйтеся агресивними і абразивними очисними засобами.

Небезпека утворення пошкоджень від конденсату. Установіть витяжний канал під невеликим кутом від приладу (відхилення 1°).

## Захист навколишнього середовища

Ваш новий прилад особливо добре заощаджує електроенергію. Тут Ви знайдете поради, як при поводженні з приладом можна заощадити ще більше енергії і як правильно утилізувати прилад.

### Економія енергії

- Під час приготування забезпечте достатнє приточне повітря для ефективної роботи витяжки з низьким рівнем шуму.
- Регулюйте рівень потужності вентилятора відповідно до інтенсивності пари. Встановлюйте інтенсивний режим роботи лише за потреби. Нижчий рівень потужності вентилятора призводить до меншого споживання електроенергії.
- Завчасно встановлюйте вищу потужність вентилятора при зростанні інтенсивності пари. Якщо пара, що піднімається при готуванні, вже розповсюдилась по кухні, знадобиться триваліша робота витяжки.
- Вимкніть витяжку, якщо вона більше не потрібна.
- Вимкніть освітлення, якщо воно більше не потрібне.
- Очищуйте або замінійте фільтр з зазначеним інтервалом, щоб підвищити ефективність вентиляції та уникнути небезпеки пожежі.
- Використовуйте кришку, щоб зменшити випари та конденсат.

### Утилізація відповідно до правил екологічної безпеки

Обов'язково утилізуйте упаковку відповідно до правил екологічної безпеки.



Цей прилад маркіровано згідно положень європейської Директиви 2012/19/EU стосовно електронних та електроприладів, що були у використанні (waste electrical and electronic equipment - WEEE).

Директивою визначаються можливості, які є дійсними у межах Європейського союзу, щодо прийняття назад та утилізації бувших у використанні приладів.

## Режими експлуатації

### Режим відведення повітря



Втягнуте витяжкою повітря очищується, проходячи через жиропоглинаючі фільтри, і виходить назовні з будинку по системі труб.

**Вказівка:** Заборонено відводити повітря у витяжну трубу, що використовується для відведення відпрацьованих газів приладу, спалювання газу або іншого палива (це не стосується пристроїв для циркуляції повітря).

- Якщо планується виводити витяжне повітря в незадіяну димову чи витяжну трубу, то насамперед необхідно отримати на це дозвіл організації, відповідальної за очищення труб.
- Якщо витяжне повітря відводиться через зовнішню стіну будівлі, то в камінну кладку слід вбудувати телескопічний повітряний канал.

### Режим рециркуляції повітря



Втягнуте витяжкою повітря очищається, проходячи через жиропоглинаючий та вугільний фільтр, і повертається потім до кухні.

**Вказівка:** Для поглинання запахів у режимі рециркуляції повітря необхідно установити вугільний фільтр. Інформацію про різні варіанти експлуатації приладу в режимі рециркуляції повітря Ви знайдете в проспектах або отримаєте в своєму спеціалізованому магазині. Необхідні для цього аксесуари можна придбати у спеціалізованому магазині, сервісному центрі або в онлайн-магазині.

## Управління приладу

Ця інструкція дійсна для декількох варіантів приладу. Не виключено, що окремі описані характеристики устаткування не поширюються на Ваш побутовий прилад.

**Вказівка:** Вмикайте витяжку на початку приготування їжі і вимикайте її лише через декілька хвилин після закінчення приготування. Тоді витяжка найефективніше усуне кухонні випаровування.

### Панель управління



#### Пояснення

1	Рівень потужності вентилятора 1
2	Рівень потужності вентилятора 2
3	Рівень потужності вентилятора 3
🌀	Вентилятор, увімкнення/вимкнення

### Увімкнення/вимкнення приладу

#### Увімкнення приладу

Натисніть кнопку 1.

Витяжний ковпак починає роботу на рівні потужності 1.

#### Налаштування ступеня потужності

Для встановлення відповідного рівня потужності натискайте кнопку 2 або 3.

#### Вимкнення приладу

Натисніть кнопку налаштованого рівня вентиляції знову.

### Функція роботи після вимкнення

Завдяки функції інерційного ходу витяжний ковпак продовжує працювати ще кілька хвилин після вимкнення. Таким чином видаляються ще наявні випаровування. Потім витяжний ковпак автоматично вимикається.

#### Увімкнення

Тримайте натиснутими кнопки 1, 2 або 3. Вентилятор працює ще протягом прибл. 15 хв. на встановленому рівні потужності. Коли час інерційного ходу сплине, витяжка автоматично вимкнеться.

#### Вимкнення

Натисніть кнопку 1, 2 або 3. Інерційний хід вентилятора зупиниться, коли сплине відповідна залишкова тривалість. Вентиляція працює на встановленому рівні потужності і не вимикається автоматично.

### Освітлення

Освітлення можна вмикати і вимикати незалежно від вентилятора.

#### Увімкнення або вимкнення

Натисніть кнопку 🌀.

## Чистка і технічне обслуговування

### ⚠️ Попередження – Небезпека опіків!

Під час роботи прилад дуже сильно нагрівається. Перед очищенням дайте приладу охолонути.

### ⚠️ Попередження – Небезпека удару струмом!

Рідина, що витекла, може спричинити ураження електричним струмом. Очищуйте прилад лише вологим рушником. Перед очищенням витягніть мережевий штекер або вимкніть запобіжник у розподільному ящику.

### ⚠️ Попередження – Небезпека ураження електричним струмом!

Проникаюча волога може спричинити ураження електричним струмом. Не використовуйте очищувач високого тиску або пароочищувачі.

### ⚠️ Попередження – Небезпека травмувань!

Деталі всередині приладу можуть бути гострими, рекомендуємо надягти захисні рукавиці.

### Очисні засоби

Аби не пошкодити поверхні невідповідним очищувальним засобом, звертайте увагу на дані таблиці. Не використовуйте

- гострі та дряпаючі очищувальні засоби,
- очищувальні засоби, що мають високий вміст алкоголю,
- жорсткі або металеві губки,
- очищувачі високого тиску або пароочищувачі.

Перед використанням ретельно промивайте нові губки для миття.

Зверніть увагу на всі вказівки та попередження, що стосуються очищувальних засобів.

Ділянка	Очищувальні засоби
Високоякісна сталь	Гарячий лужний розчин: Очистіть за допомогою ганчірки для миття посуду та витріть м'яким рушником. Поверхні з високоякісної сталі слід очищувати лише у напрямку шліфування. У сервісній службі або в дилерській мережі можна придбати спеціальні засоби для догляду за виробами з високоякісної сталі. М'якою ганчіркою нанесіть тонким шаром засіб для догляду.
Лаковані поверхні	Гарячий лужний розчин: Очистіть за допомогою вологої ганчірки для миття посуду та витріть м'яким рушником. Забороняється застосовувати засіб для очищення виробів з високоякісної сталі.
Алюміній та пластик	Засіб для очищення скла: Витріть м'якою ганчіркою.



Ділянка	Очищувальні засоби
Скло	Засіб для очищення скла: Витріть м'якою ганчіркою. Забороняється застосовувати шкребок для скла.
Елементи управління	Гарячий лужний розчин: Очистіть за допомогою вологої ганчірки для миття посуду та витріть м'яким рушником. Небезпека ураження електричним струмом через потрапляння вологи. Небезпека пошкодження електроніки через потрапляння вологи. Елементи управління забороняється очищувати вологим рушником. Забороняється застосовувати засіб для очищення виробів з високоякісної сталі.

## Вбудовування та демонтаж фільтра

Щоб забезпечити належний рівень нейтралізації запахів, слід регулярно виконувати перевірку фільтра.

### Металевий жиропоглинаючий фільтр

Очищувати металевий жиропоглинаючий фільтр слід принаймні через кожні 150 годин роботи, але не рідше одного разу на три місяці.

#### **⚠ Попередження – Небезпека пожежі!**

Накопичений жир у жиропоглинаючому фільтрі може загорітися.

#### **Рекомендується очищувати жиропоглинаючий фільтр не рідше одного разу на три місяці.**

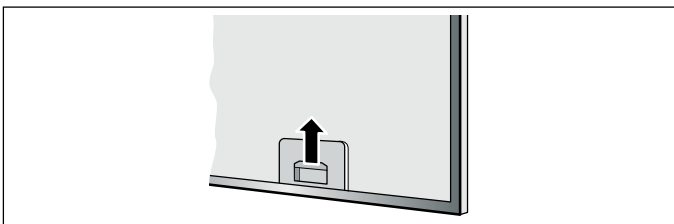
У жодному разі не вмикайте прилад без жиропоглинаючих фільтрів.

### Фільтр з активованим вугіллям (лише для режиму рециркуляції повітря)

Активний вугільний фільтр необхідно замінювати принаймні раз на 3-5 місяців.

### Виймання металевих жиропоглинаючих фільтрів

Металевий жиропоглинаючий фільтр відфільтровує жир з кухонних випарів. Для забезпечення оптимального функціонування очищуйте фільтр принаймні кожні 3 місяці.



1. Відкрийте фіксатор металевого жиропоглинаючого фільтра та вийміть фільтр із тримача.

#### Вказівки

- Під час цього притримуйте фільтр іншою рукою. Переконайтеся в тому, що металевий жиропоглинаючий фільтр не падає донизу і не пошкоджує варильну поверхню.
  - Жир може збиратися внизу в металевому жиропоглинаючому фільтрі. Тримайте фільтр горизонтально, щоб запобігти стіканню жиру.
2. Почистьте металевий жиропоглинаючий фільтр.
  3. Очистіть прилад зсередини.

### Заміна вугільного фільтра (лише для режиму рециркуляції повітря)

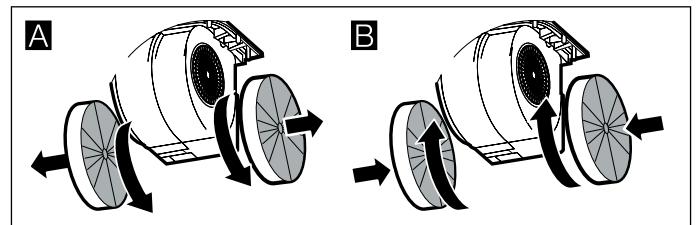
Щоб забезпечити якісне очищення повітря від запаху, слід регулярно виконувати техобслуговування фільтра.

Активний вугільний фільтр необхідно замінювати принаймні раз на 3-5 місяців.

#### Вказівки

- Вугільний фільтр не входить до комплекту постачання. Вугільний фільтр можна придбати у спеціалізованому магазині, сервісному центрі або в онлайн-магазині.
- Вугільний фільтр не можна очищувати або використовувати повторно.

1. Інструкції щодо знімання металевого жиропоглинаючого фільтра, див. вище.
2. Оберніть старий вугільний фільтр та витягніть з кріплення. **A**
3. Натисніть на новий вугільний фільтр в кріпленні та оберніть. **B**



### Очищення металевих жиропоглинаючих фільтрів

#### Вказівки

- Не користуйтеся агресивними і кислотними або лужними очисними засобами.
- Під час очищення металевих жиропоглинаючих фільтрів також протирайте вологою тканиною кріплення фільтрів у приладі.
- Металеві жиропоглинаючі фільтри можна мити в посудомийній машині або вручну.

#### Вручну:

**Вказівка:** Для усунення особливо стійких забруднень можна скористатися спеціальним жиророзчинним засобом. Його можна замовити в Інтернет-магазині.

- Замочіть металеві жиропоглинаючі фільтри в гарячій воді з лужним розчином.
- Скористайтеся щіткою для очищення, після чого ретельно промийте фільтри у воді.
- Залишіть металеві жиропоглинаючі фільтри висихати.

#### У посудомийній машині:

**Вказівка:** Під час миття в посудомийній машині можуть виникнути незначні зміни забарвлення. Це не впливає на функціональність металевих жиропоглинаючих фільтрів.

- Не мийте сильнозабруднені металеві жиропоглинаючі фільтри разом із посудом.
- Металеві жиропоглинаючі фільтри повинні вільно розміщатися в посудомийній машині. Металеві жиропоглинаючі фільтри не можна затискати.



**Встановлення жиропоглинаючого фільтра**

Встановіть металевий жиропоглинаючий фільтр фіксатором вперед у нижню частину приладу та заблокуйте фіксатор.

**Вказівка:** При встановленні слідкуйте, щоб фіксатор чутно заблокувався. Інакше металевий жиропоглинаючий фільтр може випасти та пошкодити варильну поверхню.

## Що робити у випадку несправності?

Певні несправності зазвичай можна легко усунути самостійно. Перед тим як викликати сервісну службу, ознайомтеся із наступними вказівками.

### **Попередження – Небезпека ураження електричним струмом!**

Некваліфікований ремонт небезпечний. Ремонтні роботи та заміну пошкоджених з'єднувальних проводів може виконувати тільки кваліфікований фахівець сервісної служби. Якщо прилад несправний, витягніть мережевий штекер з розетки або вимкніть запобіжник у розподільному блоці. Зверніться до сервісної служби.

**Таблиця несправностей**

Несправність	Можлива причина	Рішення
Прилад не працює.	Штекер не вставлено в розетку	Підключити прилад до електромережі
	Вимкнення електропостачання	Перевірте, чи працюють інші кухонні прилади
	Несправний запобіжник	Перевірте у розподільному блоці, чи не перегорів запобіжник
Освітлення не працює.	Світлодіодні лампи несправні.	Прочитайте про це розділ "Заміна світлодіодних ламп".

## Заміна світлодіодних ламп

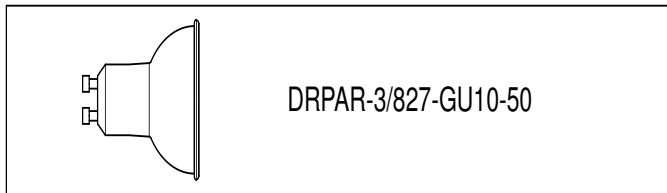
### ⚠ Попередження – Небезпека удару струмом!

Під час заміни лампи контакти патрону залишаються під електричною напругою. Перед заміною витягніть мережевий штекер або вимкніть запобіжник у розподільному ящику.

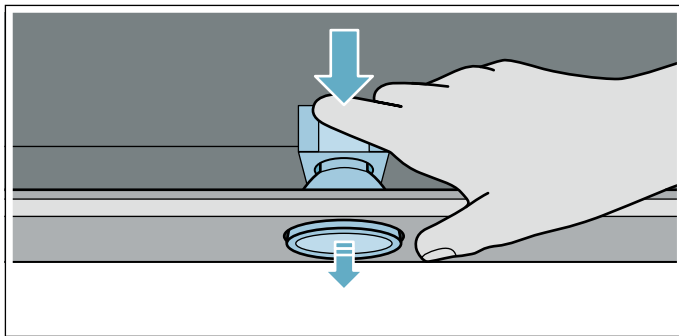
### ⚠ Попередження – Небезпека травмувань!!

Світло LED-лампочок дуже яскраве і може бути шкідливим для очей (Група ризику 1). Не дивіться довше 100 секунд безпосередньо на ввімкнуті LED-лампочки.

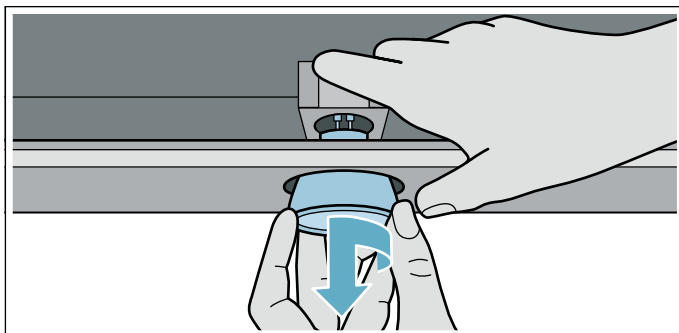
**Важливо!** Використовуйте лише лампи однакового типу та потужності.



1. Знеструмте прилад.
2. Зніміть металевий жиропоглинаючий фільтр.
3. Натисніть лампу задньої стінки приладу.



4. Оберніть лампу на чверть оберту проти годинникової стрілки і витягніть.



5. Замініть лампу такою самою.
6. Встановіть металевий жиропоглинаючий фільтр.
7. Вставте штепсельну вилку в розетку чи знову увімкніть запобіжник.

## ☎ Служба сервісу

Коли звертаєтесь до сервісної служби, завжди повідомляйте їй номер виробу (E-Nr.) та номер виготовлення (FD-Nr.), щоб отримати кваліфіковане обслуговування. Номери записані на фірмовій табличці всередині приладу (зніміть для цього металевий жиропоглинаючий фільтр).

Для того щоб не шукати довго у разі потреби, Ви можете занести сюди дані Вашого приладу та телефонні номери сервісної служби.

E-Nr.	FD-Nr.
<b>Сервісна служба ☎</b>	

Зверніть увагу, що виклик техніка сервісної служби у випадку, якщо несправність сталась внаслідок недбалого використання, не буде безкоштовним навіть під час терміну дії гарантії.

### Заявка на ремонт та консультація при неполадках

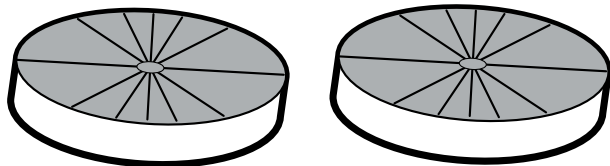
Контактні дані всіх країн Ви знайдете в доданому списку сервісних центрів.

Довіртеся компетентності виробника. Таким чином Ви будете певні, що ремонт Вашого приладу виконується належно підготовленим техніком сервісної служби із використанням оригінальних запасних деталей.

## Приладдя

### Спеціальне приладдя

Приладдя	Номер для замовлення
Модуль рециркуляції повітря для DWK0.5G.0. / DWK.5AJ.0. / DWK.6AJ.0. / DWK.5AD.0. / DWK.8AK.0.	DWA0LK6A





## Thank you for buying a Bosch Home Appliance!

Register your new device on MyBosch now and profit directly from:

- **Expert tips & tricks for your appliance**
- **Warranty extension options**
- **Discounts for accessories & spare-parts**
- **Digital manual and all appliance data at hand**
- **Easy access to Bosch Home Appliances Service**

Free and easy registration – also on mobile phones:

**[www.bosch-home.com/welcome](http://www.bosch-home.com/welcome)**



## Looking for help? You 'll find it here.

Expert advice for your Bosch home appliances, need help with problems or a repair from Bosch experts.

Find out everything about the many ways Bosch can support you:

**[www.bosch-home.com/service](http://www.bosch-home.com/service)**

**Contact data of all countries are listed in the attached service directory.**

**Robert Bosch Hausgeräte GmbH**

Carl-Wery-Straße 34

81739 München

Germany

**[www.bosch-home.com](http://www.bosch-home.com)**



9001283263

000525