



BOSCH

Registreer
uw nieuwe
apparaat nu op
MyBosch en ontvang
gratis voordelen:
[bosch-home.com/
welcome](https://bosch-home.com/welcome)



Wasmachine

WIW...V0

nl Gebruiksaanwijzing en plaatsingshandleiding

Uw nieuwe wasmachine

U hebt gekozen voor een premium wasmachine van het merk Bosch.

Neem a.u.b. een paar minuten de tijd om dit te lezen en zo de voordelen van uw wasmachine te leren kennen.

Om aan de hoge kwaliteitsstandaard van het merk Bosch te voldoen, is de werking en de onberispelijke toestand van elke wasmachine die onze fabriek verlaat, zorgvuldig getest.

Verdere informatie over onze producten, toebehoren, reserveonderdelen en Service onder www.bosch-home.com of neem contact op met onze Servicedienst.

Waar de gebruiksaanwijzing/ installatievoorschrift verschillende modellen beschrijft, wordt op de desbetreffende punten op de verschillen gewezen.



De wasmachine pas na het lezen van de gebruiksaanwijzing en installatievoorschrift in gebruik nemen!

Weergaveregels

Waarschuwing!

Deze combinatie van symbool en signaalwoord wijst op een mogelijke gevaarlijke situatie. Niet aanhouden kan de dood of ernstig letsel tot gevolg hebben.

Attentie!

Dit signaalwoord wijst op een mogelijk gevaarlijke situatie. Niet aanhouden kan materiële schade of schade aan het milieu tot gevolg hebben.

Aanwijzing/tip

Aanwijzingen voor optimaal gebruik van het apparaat / nuttige informatie.

1. 2. 3. / a) b) c)

Handelingsstappen worden voorafgegaan door getallen of letters.

■ / -

Opsommingen worden door een vakje of een schuine streep voorafgegaan.

Inhoudsopgave

 Bedoeld gebruik	4	Stijven	33
 Veiligheidsinstructies	5	Verven/Ontkleuren	33
Kinderen/mensen/huisdieren	5	Inweken	33
Installatie	7	 Wasmiddel	34
Bediening	10	Juiste wasmiddelkeuze	34
Reiniging/Onderhoud	11	Energie en wasmiddel besparen	34
 Mileubescherming	13	P+ Programma voorinstellingen	35
Verpakking/Oude apparaat	13	Centrifugoerental	35
Besparingstips	13	Klaar in	35
 Plaatsen en aansluiten	14	P+ Extra programma-instellingen	36
Inhoud van de verpakking	14	Speed/Eco	36
Veiligheidsvoorschriften	15	 Apparaat bedienen	37
De juiste plaats	15	Wasmachine voorbereiden	37
Plaatsen op glijplaten	15	Programma kiezen/Apparaat inschakelen	37
Onderbouw / inbouw onder een hoog werkblad	16	Programma-voorinstellingen wijzigen	37
Plaatsing op een verhoging of op een houten vloer	16	Extra programma-instellingen kiezen	37
Opstellen op een verhoging met lade	16	Wasgoed in de trommel doen	38
Transportbeveiligingen verwijderen	17	Was- en verzorgingsmiddel doseren en bijvullen	38
Lengte van de slang en aansluitkabel	18	Starten van het programma	40
Watertoevoer	19	Kinderbeveiliging	40
Waterafvoer	20	Wasgoed bijvullen	40
Stellen	20	Programma wijzigen	40
Elektrische aansluiting	21	Progr. annuleren	41
Inbouw van het apparaat	22	Programma-einde bij spoelstop	41
Vóór de eerste was	27	Programma-einde	41
Transporteren	28	Wasgoed uitnemen / apparaat uitschakelen	41
 Apparaat leren kennen	29	 Sensoren	42
Wasmachine	29	Beladingsautomaat	42
TimeLight (afhankelijk van het model)	29	Onbalans-controlesysteem	42
Bedieningspaneel	30	VoltCheck	42
Display	31		
 Wasgoed	32		
Wasgoed voorbereiden	32		
Wasgoed sorteren	32		

	Signaalinstelling	43
	Reinigen en onderhouden	44
	Buitenkant van het apparaat/ Bedieningspaneel	44
	Wastrommel.	44
	Ontkalken	44
	Wasmiddellade en de behuizing daarvan	45
	Afvoerpomp verstopt, noodlediging.	46
	Afvoerslang aan de sifon verstopt	47
	Zeef in de watertoevoer verstopt.	48
	Storingen, wat te doen?	49
	Noodontgrendeling	49
	Aanwijzingen op het display	50
	Wat te doen bij storingen?	51
	Klantenservice	53
	Technische gegevens	54
	Aquastop-garantie	55

Bedoeld gebruik

- Dit apparaat is uitsluitend bedoeld voor huishoudelijk gebruik.
- Dit apparaat niet installeren op plekken waar vorst op kan treden en/of bij buitenomstandigheden. Er bestaat een risico dat het apparaat beschadigd raakt wanneer restwater er in bevriest. Wanneer slangen bevroren, kunnen ze barsten/knappen.
- Dit apparaat mag alleen worden gebruikt voor het wassen van huishoudelijk wasgoed, bestaande uit machinewasbare items en met de hand wasbaar wol (zie label) op het item. Gebruik van het apparaat voor enige andere toepassing dan het bedoelde gebruik is verboden.
- Dit apparaat is geschikt voor gebruik met leidingwater en in de handel verkrijgbare wasmiddelen en verzorgingsproducten (moeten geschikt zijn voor gebruik in wasmachines).
- Dit apparaat is bedoeld voor gebruik tot op een maximale hoogte van 4000 m boven zeeniveau.

Voordat u het apparaat inschakelt:

Controleer of er geen zichtbare schade is aan het apparaat. Gebruik het apparaat niet wanneer het is beschadigd. Mocht u problemen tegenkomen, neem dan contact op met uw dealer of onze klantenservice.

Lees en volg de bedienings- en installatie-instructies en alle andere informatie op die is meegeleverd met dit apparaat.

Bewaar de documenten voor later gebruik of voor volgende eigenaren.

Veiligheidsinstructies

De volgende veiligheidsinformatie en waarschuwingen worden geboden om u te beschermen tegen letsel en materiële schade van uw omgeving te voorkomen.

Het is echter belangrijk om de noodzakelijke voorzorgsmaatregelen te nemen en de benodigde zorgvuldigheid in acht te nemen bij het installeren, onderhouden, reinigen en bedienen van het apparaat.

Kinderen/mensen/huisdieren

Waarschuwing

Kans op dodelijk letsel!

Kinderen en andere mensen die niet in staat zijn de risico's in te schatten van het gebruik van het apparaat kunnen zichzelf verwonden of in levensgevaarlijke situaties terecht komen. Daarom opgelet a.u.b.:

- Het apparaat kan worden gebruikt door kinderen ouder dan 8 jaar en door personen met verminderde fysieke-, sensorische- of mentale capaciteiten of door personen met een gebrek aan ervaring of kennis, mits er toezicht is of ze instructies hebben gehad over het correcte veilige gebruik van het apparaat en de potentiële gevaren van het gebruik van het apparaat hebben begrepen.
- Kinderen mogen niet met dit apparaat spelen.
- Laat kinderen dit apparaat niet reinigen of onderhouden zonder toezicht.
- Houd kinderen onder de 3 jaar en huisdieren uit de buurt van dit apparaat.
- Laat het apparaat niet zonder toezicht wanneer kinderen of andere mensen die niet in staat zijn de risico's in te schatten in de buurt zijn.

Waarschuwing

Kans op dodelijk letsel!

Kinderen kunnen zichzelf insluiten in apparaten en zo in een levensgevaarlijke situaties raken.

- Plaats het apparaat niet achter een deur, omdat dit de deur van het apparaat kan blokkeren of kan verhinderen dat de deur volledig opent.
- Wanneer een apparaat het einde van haar levensduur heeft bereikt, trek dan de stekker uit het stopcontact **voordat** u de aansluitkabel doorknipt, en maak vervolgens het slot van de deur van het apparaat onklaar.

Waarschuwing

Kans op verstikking!

Wanneer kinderen mogen spelen met verpakkingsfolie of kunststof folie of verpakkingsonderdelen dan kunnen ze er in verstrikt raken of deze over hun hoofd trekken en stikken. Houd verpakkingsmateriaal, kunststof folie en verpakkingsonderdelen uit de buurt van kinderen.

Waarschuwing

Kans op vergiftiging!

Wasmiddelen en verzorgingsproducten kunnen resulteren in vergiftiging wanneer ze worden ingenomen.

Raadpleeg een arts in geval van per ongeluk innemen. Houd wasmiddelen en verzorgingsproducten buiten het bereik van kinderen.

Waarschuwing

Kans op brandwonden!

Bij het wassen op hoge temperatuur wordt het glas in de deur van het apparaat heet. Laat kinderen niet de deur van het apparaat aanraken wanneer deze heet is.

Waarschuwing

Oog-/huidirritatie!

Contact met wasmiddelen of verzorgingsproducten kan irritatie aan ogen of huid veroorzaken.

Spoel ogen of huid grondig wanneer deze in contact komen met wasmiddel of de verzorgingsproducten. Houd wasmiddelen en verzorgingsproducten buiten het bereik van kinderen.

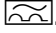
Installatie

Waarschuwing

Kans op elektrische schok / brand / materiële schade / schade aan het apparaat!

Wanneer het apparaat niet correct wordt geïnstalleerd, dan kan dit leiden tot een gevaarlijke situatie. Waarborg het volgende:

- Dat de netspanning op uw stopcontact overeenkomt met de nominale spanning die is vermeld op het apparaat (typeplaat). De aangesloten lasten en de benodigde zekeringwaarde zijn vermeld op het identificatieplaatje.
- Dat de netstekker en het randaarde stopcontact met elkaar overeenstemmen en dat de randaarde correct is geïnstalleerd.
- Dat de elektrische installatie anders heeft van voldoende grote diameter.
- Dat de netstekker te allen tijde vrij toegankelijk is. Wanneer het niet mogelijk is te voldoen aan de relevante regelgeving, dan moet een schakelaar (2-polige uitschakelaar) worden ingebouwd in de permanente installatie, overeenkomstig de regelgeving voor elektrische installaties.

- Bij gebruik van een aardlekschakelaar uitsluitend een exemplaar gebruiken met het volgende symbool: . De aanwezigheid van dit symbool is de enige manier om er zeker van te zijn dat deze voldoet aan alle geldende regelgeving.

Waarschuwing

Kans op elektrische schok / brand / materiële schade / schade aan het apparaat!

Wanneer de aansluitkabel van het apparaat is gewijzigd of beschadigd, dan kan dit leiden tot een elektrische schok, kortsluiting of brand als gevolg van oververhitting.


De aansluitkabel mag niet worden geknikt, gekneld of gewijzigd en mag niet in contact komen met hittebronnen.

Waarschuwing

Kans op brand / materiële schade / schade aan het apparaat!

Het gebruik van verlengsnoeren of stekkerdozen kan leiden tot brand door oververhitting of kortsluiting.

Sluit het apparaat direct aan op een geaard stopcontact dat correct is geïnstalleerd. Gebruik geen verlengsnoeren, stekkerdozen of meerweg-stopcontacten.

 **Waarschuwing**
Kans op letsel / materiële schade / schade aan het apparaat!

- Het apparaat kan trillen of verplaatsen tijdens bedrijf, hetgeen potentieel kan leiden tot letsel of materiële schade.
Plaats het apparaat op een schone, gelijkmatige en stevige ondergrond en stel het horizontaal m.b.v. de stelvoeten en een waterpas.
- Wanneer u gebruik maakt van uitstekende delen van het apparaat (bijv. de deur van het apparaat) om het te tillen of te verplaatsen, dan kunnen deze onderdelen afbreken en letsel veroorzaken.
Het apparaat niet aan uitstekende delen beetpakken om het apparaat te verplaatsen.

 **Waarschuwing**
Kans op letsel!

- Het apparaat is heel zwaar. Het optillen kan leiden tot letsel.
Til het apparaat niet in uw eentje op.
- Het apparaat heeft scherpe randen waaraan u uw handen kunt snijden. Pak het apparaat niet beet aan de scherpe randen. Draag beschermende handschoenen om het op te tillen.
- Wanneer de slangen en aansluitkabel niet juist zijn geleid, dan kunnen deze een struikelgevaar vormen, hetgeen tot letsel kan leiden. Leid slangen en kabels dusdanig dat ze geen struikelgevaar vormen.

Attentie!**Materiële schade / schade aan het apparaat**

- Wanneer de waterdruk te hoog of te laag is, dan kan het zijn dat het apparaat niet in staat is goed te werken en het kan ook leiden tot materiële schade of schade aan het apparaat. Zorg er voor dat de waterdruk in de water-toevoer tenminste 100 kPa (1 bar) is en niet hoger dan 1000 kPa (10 bar).
- Wanneer de waterslangen zijn gewijzigd of beschadigd dan kan dit leiden tot materiële schade of schade aan het apparaat. De waterslangen moeten niet worden geknikt, bekneld, gewijzigd of beschadigd.
- Het gebruik van slangen geleverd door andere merken voor het aansluiten van de watertoevoer kan resulteren in materiële schade of schade aan het apparaat. Gebruik uitsluitend de slangen die zijn meegeleverd met het apparaat of originele reserveslangen.
- Het apparaat is beveiligd voor transport met behulp van transportvergrendelingen. Wanneer de transportvergrendelingen niet worden verwijderd voordat het apparaat wordt gebruikt dan kan dit leiden tot schade aan het apparaat. Het is belangrijk om alle transportvergrendelingen volledig te verwijderen voordat u het apparaat voor de eerste keer gebruikt. Zorg er voor dat u deze transportvergrendelingen afzonderlijk bewaard. Het is belangrijk om de transportvergrendelingen weer aan te brengen wanneer het apparaat moet worden getransporteerd, om schade aan het apparaat tijdens het vervoer te voorkomen.

Bediening

Waarschuwing

Kans op explosies/brand!

Wasgoed dat is voorbehandeld met reinigingsmiddelen die oplosmiddelen bevatten, bijv. vlekverwijderaars / schoonmaakoplosmiddelen, kunnen leiden tot een explosie nadat ze in de trommel zijn gedaan.

Spoel het wasgoed grondig met water, voordat u het in de machine wast.

Waarschuwing

Kans op vergiftiging!

Er kunnen giftige dampen vrijkomen door reinigingsmiddelen die oplosmiddelen bevatten, bijv. reinigungsoplosmiddel. Gebruik geen reinigingsmiddelen die oplosmiddelen bevatten.

Waarschuwing

Kans op letsel!

- Wanneer u leunt, of zit op de deur van het apparaat wanneer deze open is, dan kan het apparaat kantelen, hetgeen tot letsel kan leiden. Leun niet met uw gewicht op de deur van het apparaat wanneer het open is.
- Wanneer u op het apparaat klimt, kan het werkblad breken, hetgeen kan leiden tot letsel. Klim niet op het apparaat.

- Wanneer u in de trommel grijpt terwijl deze nog steeds draait, dan loopt u het risico letsel aan uw handen op te lopen. Wacht totdat de trommel niet meer draait.

Waarschuwing

Kans op brandwonden!

Bij wassen bij hoge temperaturen bestaat een risico op verbranding wanneer u in contact komt met wassop (bijv. bij het afvoeren van heet wassop in een wasbak). Grijp niet in het hete wassop.

Waarschuwing

Oog-/huidirritatie!

Wasmiddel en verzorgingsproducten kunnen er uit spatten wanneer de wasmiddellade wordt geopend terwijl het apparaat in bedrijf is. Spoel ogen of huid grondig wanneer deze in contact komen met wasmiddel of de verzorgingsproducten. Raadpleeg een arts in geval van per ongeluk innemen.

Attentie!**Materiële schade / schade aan het apparaat**

- Wanneer de hoeveelheid wasgoed in het apparaat de maximum beladingscapaciteit overschrijdt, dan kan het zijn dat de machine niet goed kan functioneren of het kan leiden tot materiële schade of schade aan het apparaat. Overschrijd niet de maximale beladingscapaciteit van droog wasgoed. Zorg er voor dat u de maximum beladingscapaciteiten aan houdt zoals gespecificeerd voor elk van de programma's .
- Wanneer u de verkeerde hoeveelheid wasmiddel of reinigingsmiddel in het apparaat doet, dan kan dit leiden tot materiële schade of schade aan het apparaat. Gebruik wasmiddelen / verzorgingsproducten / reinigingsmiddelen en wasverzachters overeenkomstig de instructies van de fabrikant.

Reiniging/Onderhoud** Waarschuwing****Kans op dodelijk letsel!**

Het apparaat wordt gevoed door elektriciteit. Er is sprake van een kans op een elektrische schok wanneer u in contact komt met componenten die onder spanning staan. Daarom opgelet a.u.b.:

- Schakel het apparaat uit. Koppel het apparaat los van de voeding (trek de stekker uit het stopcontact).
- De netstekker nooit aanraken of beetpakken met natte handen.
- Pak bij het verwijderen van de stekker uit het stopcontact altijd de stekker zelf beet en nooit de aansluitkabel, omdat anders hierdoor de aansluitkabel beschadigd kan raken.
- Voer geen technische modificaties uit aan het apparaat of kenmerken daarvan.
- Reparaties en andere werkzaamheden aan het apparaat mogen alleen worden uitgevoerd door onze klantenservice of door een elektricien. Dit geldt ook voor het vervangen van de aansluitkabel (indien nodig).
- Reserve aansluitkabels kunnen worden besteld via onze klantenservice.



Waarschuwing

Kans op vergiftiging!

Er kunnen giftige dampen vrijkomen door reinigingsmiddelen die oplosmiddelen bevatten, bijv. reinigingsoplosmiddel. Gebruik geen reinigingsmiddelen die oplosmiddelen bevatten.



Waarschuwing

Kans op elektrische schok / materiële schade / schade aan het apparaat!

Wanneer vocht het apparaat binnendringt, dan kan dit leiden tot kortsluiting. Gebruik geen hogedrukspuit, stoomreiniger, waterslang of spuitpistool voor het reinigen van uw apparaat.



Waarschuwing

Kans op letsel / materiële schade / schade aan het apparaat!

Het gebruik van reserve-onderdelen en accessoires geleverd door andere merken is gevaarlijk en kan leiden tot letsel, materiële schade of schade aan het apparaat. Gebruik vanwege veiligheidsredenen uitsluitend originele reserve-onderdelen en accessoires.

Attentie!

Materiële schade / schade aan het apparaat

Reinigingsmiddelen en middelen voor het voorbehandelen van wasgoed (bijv. vlekkenverwijderaars, voorwassprays etc.) kunnen schade veroorzaken wanneer ze in contact komen met oppervlakken van het apparaat. Daarom opgelet a.u.b.:

- Laat deze middelen niet in contact komen met de oppervlakken van het apparaat.
- Reinig het apparaat met uitsluitend water en een zachte, vochtige doek.
- Verwijder eventueel wasmiddel, spray of andere resten ogenblikkelijk.



Milieubescherming

Verpakking/Oude apparaat



De verpakking milieuvriendelijk afvoeren.

Dit apparaat is overeenkomstig de Europese richtlijn 2012/19/EG voor afgedankte elektrische en elektronische apparaten van toepassing (waste electrical and electronic equipment – WEEE) gemarkeerd.

Deze richtlijn vormt voor de gehele EU een kader voor de terugname en recycling van oude apparaten.

- Als het wasgoed aansluitend in de wasdroger wordt gedroogd: centrifugetoerental kiezen volgens de gebruiksaanwijzing bij de droogautomaat.

Besparingstips

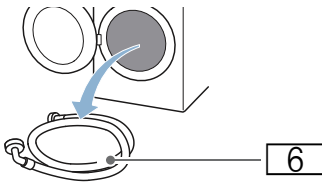
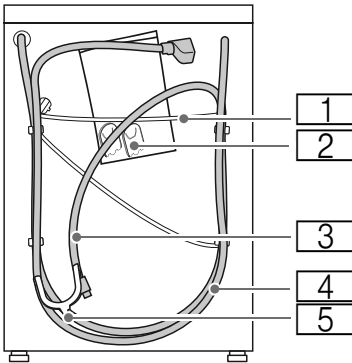
- Maximale hoeveelheid wasgoed bij het betreffende programma gebruiken.
Programma-overzicht → bijblad over gebruikershandleiding en installatievoorschrift
- Normaal verontreinigd wasgoed wassen zonder voorwas.
- Zie de textiellabels voor de keuze van de temperatuur. De temperatuur in de machine kan hiervan afwijken om een optimale combinatie van energiebesparing en wasresultaat te waarborgen.
- **Energiebesparingsmodus:** De verlichting van het display en TimeLight (optische indicatie op de vloer → Blz. 40) gaan na enkele minuten uit. de starttoets knippert. Om de verlichting te activeren een willekeurige toets kiezen. De energiebesparings-modus wordt niet geactiveerd wanneer er een programma loopt.
* afhankelijk van het model

Plaatsen en aansluiten

Inhoud van de verpakking

Aanwijzing: Controleer:

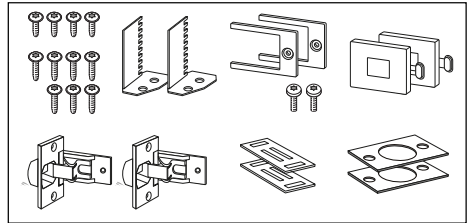
- de wasmachine op transportschade. Een beschadigd apparaat nooit in gebruik nemen.
- de volledigheid van de accessoires. Voor klachten kunt u terecht bij de winkel waar u het apparaat hebt aangeschaft of bij onze service-afdeling.



- 1 Netvoedingskabel
- 2 Zak:
 - Gebruiksaanwijzing en plaatsingshandleiding
 - Overzicht servicediensten*
 - Garantie*
 - Afdekkappen voor openingen na het verwijderen van de transportbeveiligingen
 - Slangenklemmen voor het bevestigen van de waterafvoerslang op de sifon
- 3 Waterafvoerslang
- 4 Watertoevoerslang bij model Aquastop
- 5 Bochten voor het fixeren van de waterafvoerslang*
- 6 Watertoevoerslang bij de modellen Standard/Aqua-Secure afhankelijk van model

Onderdelen voor het inbouwen

→ Blz. 22



Handig gereedschap

- Waterpas voor het horizontaal stellen
- Steeksleutel:
 - SW13 voor het losdraaien van de transportbeveiligingen en
 - SW17 voor het stellen van de apparaatvoeten

Veiligheidsvoorschriften

Waarschuwing **Gevaar voor letsel!**

- De wasmachine is zwaar. Wees voorzichtig bij het tillen/transporteren van de wasmachine.
- Wanneer de wasmachine wordt opgetild aan uitstekende onderdelen (bijv. de vuldeur), kunnen deze onderdelen afbreken en letsel veroorzaken. De wasmachine niet optillen aan uitstekende onderdelen.
- Wanneer de slangleidingen en de aansluitkabel onjuist worden aangelegd, bestaat er struikel- en letselgevaar. Slangen en kabels zodanig leggen dat u er niet over kunt struikelen.

Attentie!

Schade aan het apparaat

Bevroren slangen kunnen barsten/springen.

De wasmachine niet op vorstgevoelige plaatsen en/of buiten zetten.

Attentie!

Waterschade

De aansluitingen van de watertoevoer- en waterafvoerslang staan onder druk van het water. Om lekkage of waterschade te voorkomen dient u zich absoluut te houden aan de aanwijzingen in dit hoofdstuk.

Aanwijzingen

- Naast de hier vermelde aanwijzingen kunnen speciale voorschriften van het waterleiding- en energiebedrijf in uw regio van toepassing zijn.
- In geval van twijfel de aansluiting door een vakkundig monteur laten uitvoeren.

De juiste plaats

Aanwijzing: Stabilliteit is belangrijk, zodat de wasmachine niet gaat "wandelen"!

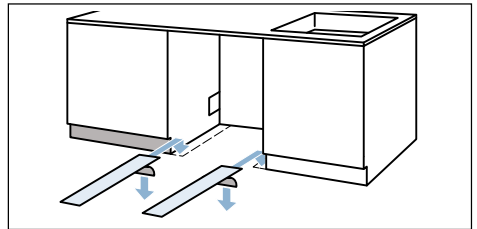
- De ondergrond moet stevig en waterpas zijn.
- Niet geschikt voor zachte vloerbedekking.

Plaatsen op glijplaten

Glijplaten vergemakkelijken voor u het inschuiven van het apparaat in de inbouw nis.

U kunt bij de vakhandelaar / klantenservice de glijplaten bestellen onder reserveonderdeelnummer: 66 1827.

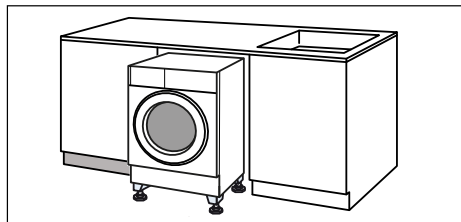
Tip: Bevochtig de glijplaten vóór het inschuiven van het apparaat met een mengsel van water en afwasmiddel. Gebruik geen vetten en/of oliën.



Onderbouw / inbouw onder een hoog werkblad

Bij onderbouw / inbouw van het apparaat onder een hoog werkblad kunt u de spleet tussen de apparaatafdekking en werkblad opvullen door hogere apparaatvoeten.

Bestelnummer voor verhogingsset:
WZ 20441, WMZ 20441, Z 7060X1



Plaatsing op een verhoging of op een houten vloer

Attentie!

Schade aan het apparaat

De wasmachine kan tijdens het centrifugeren gaan schuiven en van zijn sokkel kantelen/vallen.

Bevestig de apparaatvoeten absoluut met bevestigingsbeugels.

Bestelnr. WMZ 2200, WX 9756,
Z 7080X0

Aanwijzing: Plaats bij vloeren met houten balken de wasmachine:

- indien mogelijk in een hoek,
- op een watervaste houten plaat (min. 30 mm dik) welke vast op de vloer is geschroefd.

Opstellen op een verhoging met lade

Verhoging bestelnr.: WMZ 20490,
WZ 20490, WZ 20510, WZ 20520

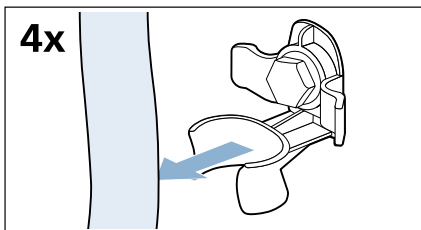
Transportbeveiligingen verwijderen.

Attentie!

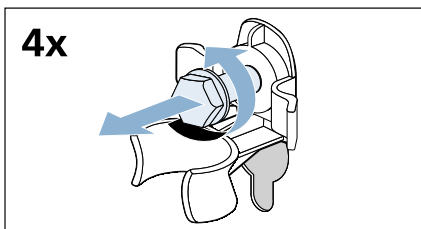
Schade aan het apparaat

- De machine is voor transport met transportbeveiligingen geborgd. Niet verwijderde transportbeveiligingen kunnen bij gebruik van de machine bijv. de trommel beschadigen. Verwijder voorafgaand aan het eerste gebruik absoluut de vier transportborgingen. Bewaar de transport- beveiligingen.
- Om bij later transport transportschade te voorkomen, moet u de transportbeveiligingen voor het transport beslist weer aanbrengen.

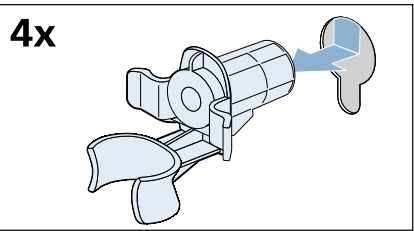
1. Slangen uit de houders halen.



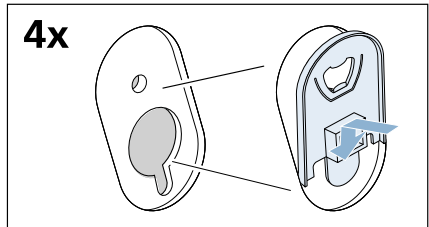
2. Alle 4 transportbeveiligingsbouten met een steeksleutel SW13 losdraaien en verwijderen.



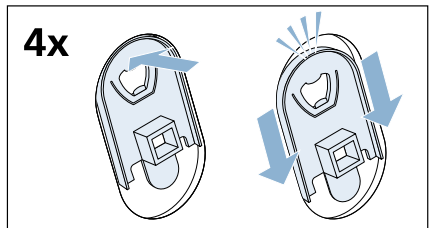
3. Hulzen verwijderen. Aansluitkabel uit de houders halen.



4. Afdekkapjes plaatsen.



5. Afdekkapjes boven vast aandrukken en tegelijkertijd naar beneden schuiven, tot de haakjes hoorbaar vastklikken.

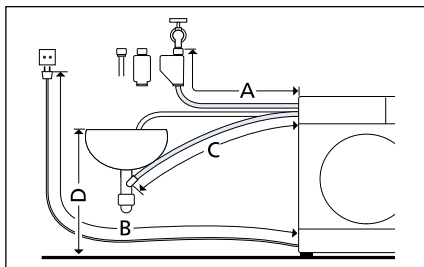


Bewaar de bouten en hulzen voor een eventueel toekomstig transport.

→ Blz. 28

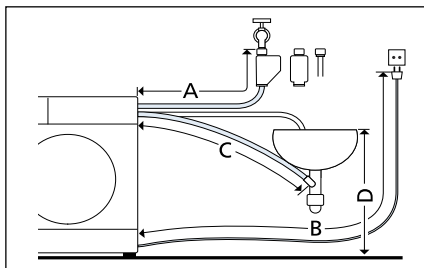
Lengte van de slang en aansluitkabel

■ Aansluiting aan de linkerkant



- A 205 cm
- B 150 cm
- C 164 cm
- D max. 100 cm

■ Aansluiting aan de rechterkant



- A 160 cm
- B 195 cm
- C 215 cm
- D max. 100 cm

Tip: U kunt bij de vakhandel / Service een verlenging voor de Aquastop- resp. koudwatertoevoerslang (ca. 2,50 m) bestellen.

Bestelnr. WMZ 2380, WZ 10130,
CZ 11350, Z 7070X0

Watertoevoer

Waarschuwing **Levensgevaar!**

Bij contact met onder spanning staande onderdelen bestaat er elektrocutiegevaar.
Aqua-Stop-veiligheidssysteem niet in water onderdompelen (bevat een elektrisch ventiel).

Aanwijzingen

- Gebruik de wasmachine alleen met koud leidingwater.
- Sluit de wasmachine niet aan op de mengkraan van een geiser.
- Gebruik uitsluitend de meegeleverde of bij een geautoriseerde vakhandelaar gekochte toevoerslang, geen gebruikt exemplaar.
- De watertoevoerslang niet knikken of platdrukken.
- Verander (inkorten, doorsnijden) de watertoevoerslang niet (de sterkte is dan niet langer gegarandeerd).
- Draai de schroefverbindingen slechts handvast aan. Wanneer de schroefkoppelingen te stevig met gereedschap (tang) worden vastgedraaid, kunnen de schroefdraden beschadigd raken.

Optimale waterdruk in de waterleiding
minimaal 100 kPa (1 bar)

maximaal 1000 kPa (10 bar)

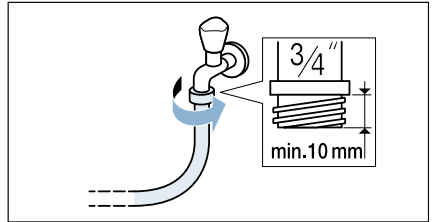
Uit de geopende kraan stroomt ten minste 8 liter water per minuut.

Bij hogere waterdruk een drukreducerventiel inbouwen.

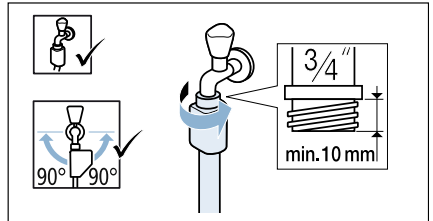
Aansluiting

Sluit de watertoevoerslang aan op de waterkraan (26,4 mm = 3/4") en op het apparaat (bij modellen met Aquastop niet nodig, vast geïnstalleerd):

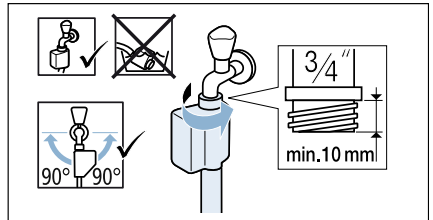
- **op de kraan**
 - Model: **Standard**



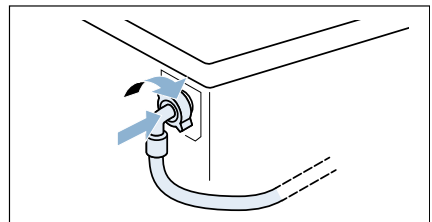
- Model: **Aqua-Secure**



- Model: **Aquastop**



- **op het apparaat**
Model: Standard en Aqua-Secure



Aanwijzing: Kraan voorzichtig opendraaien en daarbij controleren of de aansluitingen niet lekken. Schroefverbindingen staan onder waterleidingdruk.

Waterafvoer

⚠ Waarschuwing

Risico van verbranding!

Bij het wassen met hoge temperaturen kunnen er bij aanraking met heet zeepsop, bijv. wanneer er heet zeepsop in een wastafel wordt gepompt, brandwonden ontstaan. Kom niet met uw handen in het hete zeepsop.

Attentie!

Waterschade

De afvoerslang staat bij het wegpompen onder waterdruk en kan uit de wastafel of uit het aansluitpunt glijden.

Borg de afvoerslang zodanig dat deze er niet uit kan schieten.

Attentie!

Beschadiging van het apparaat/textiel

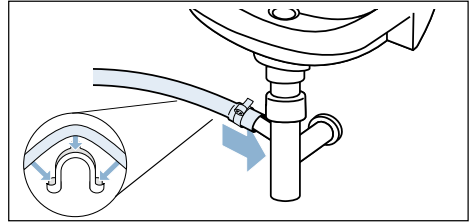
Wanneer het uiteinde van de afvoerslang in het weggepompte water komt, kan het water in het apparaat worden teruggezogen en het apparaat/ de textiel beschadigd raken.

Let erop dat:

- de stop de afvoer van de wastafel niet afsluit.
- het uiteinde van de afvoerslang niet in het weggepompte water is gedompeld.
- het water snel genoeg wegstroomt.

Aanwijzing: De waterafvoerslang niet knikken of in de lengte uitrekken.

Aansluiting op een sifon



Verskil in hoogte tussen vloer en afvoer

- voor modellen Aqua-Secure, Standard min. 60 cm - max. 100 cm,
- voor model Aqua-Stop 0 - max. 100 cm.

Stellen

Overmatig geluid, vibraties en "lopen" kunnen het gevolg zijn van het niet correct stellen van het apparaat.

Alle vier de voetjes moeten stevig op de grond staan. Het apparaat mag niet wiebelen.

Controleer de horizontaal stelling van het apparaat m.b.v. een waterpas en corrigeer eventueel de stand door de apparaatvoeten af te stellen.

Het apparaat mag niet tegen de zijwanden van de inbouw nis liggen.

Contra moeren van de voorste apparaatvoetjes moet met een steeksleutel SW17 vast tegen de behuizing zijn geschroefd.

Elektrische aansluiting

Waarschuwing **Levensgevaar!**

Bij contact met onder spanning staande onderdelen bestaat er elektrocutiegevaar.

- De stekker nooit met natte handen aanraken.
- Trek de aansluitkabel altijd uitsluitend aan de stekker en niet aan de kabel zelf, omdat deze anders beschadigd kan raken.
- Nooit de stekker uit het stopcontact trekken tijdens het gebruik.

Houd u aan de volgende instructies en zorg ervoor dat:

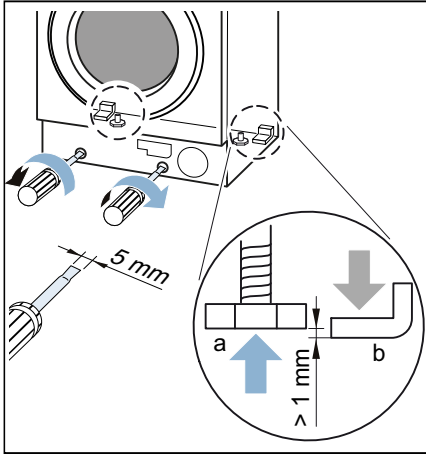
Aanwijzingen

- De netspanning en aangegeven spanning op de wasmachine (typeplaatje) met elkaar overeenstemmen.
De aansluitwaarde en de vereiste zekering is op het typeplaatje aangegeven.
- De wasmachine uitsluitend op wisselstroom wordt aangesloten, via een volgens de voorschriften geïnstalleerd stopcontact met randaarde.
- De stekker in het stopcontact past.
- De doorsnede van de elektrische kabel groot genoeg is.
- Het aardingssysteem volgens de voorschriften is geïnstalleerd.
- Vervanging van de aansluitkabel (indien nodig) alleen door een vakkundig monteur. Een nieuwe kabel is bij de Servicedienst tegen meerprijs verkrijgbaar.
- Geen meervoudige stekkers/contactdozen en/of verlengkabels gebruiken.

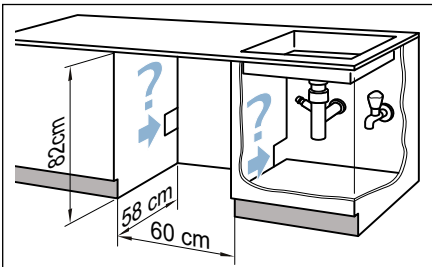
- Bij gebruik van een aardlekschakelaar alleen een type met dit symbool  wordt gebruikt. Alleen aardlekschakelaars met dit symbool voldoen aan de nu geldende voorschriften.
- Dat de netstekker te allen tijde vrij toegankelijk is. Wanneer het niet mogelijk is te voldoen aan de relevante regelgeving, dan moet een schakelaar (2-polige uitschakelaar) worden ingebouwd in de permanente installatie, overeenkomstig de regelgeving voor elektrische installaties.
- De netspanningskabel niet wordt geknikt, bekneld, gewijzigd of doorgesneden.
- De aansluitkabel niet in contact komt met warmtebronnen.

Inbouw van het apparaat

1. Voor het makkelijker inschuiven van het apparaat de achterste apparaatvoeten (a) indraaien tot het apparaat op de glijde (b) staat.

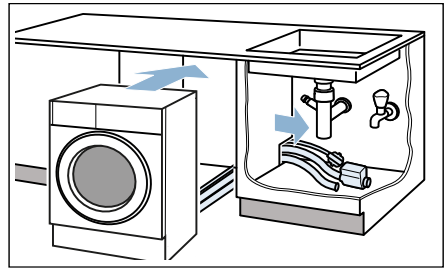


2. Inbouwnis voorbereiden.

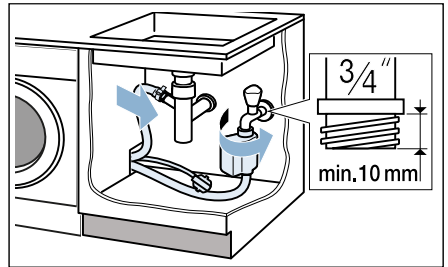


3. Voedingskabel en slangen goed leggen. Apparaat erin schuiven en daarbij de voedingskabel en slangen geleiden.

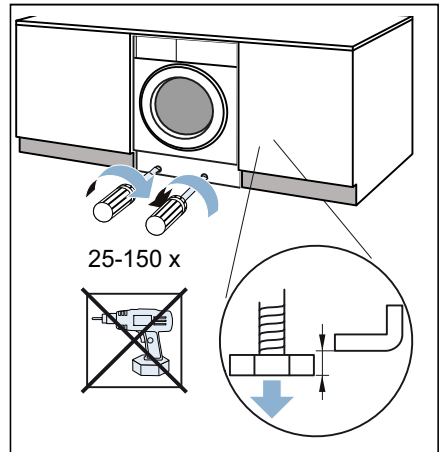
Aanwijzing: Let erop dat de voedingskabel en slangen niet tussen de achterwand van het apparaat en de wand ingeklemd raken.



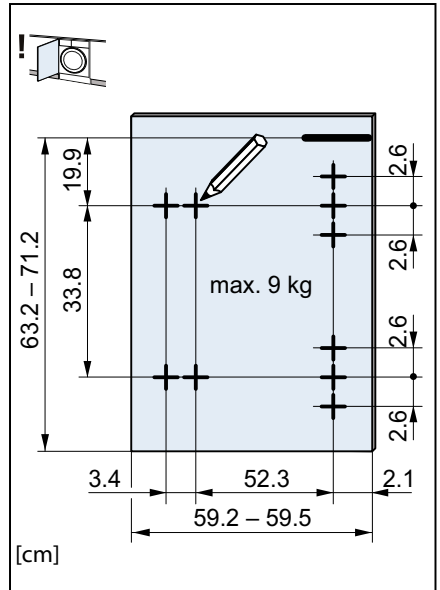
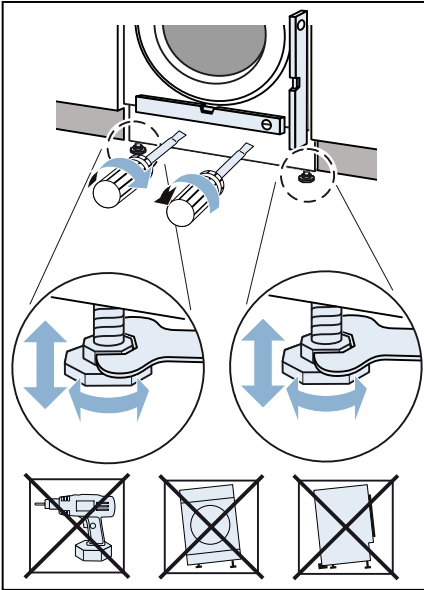
4. Slangen aansluiten. → Blz. 19, → Blz. 20



5. Voor het gebruik moet het apparaat op alle vier de apparaatvoeten staan, hiervoor de achterste voeten omlaag draaien.

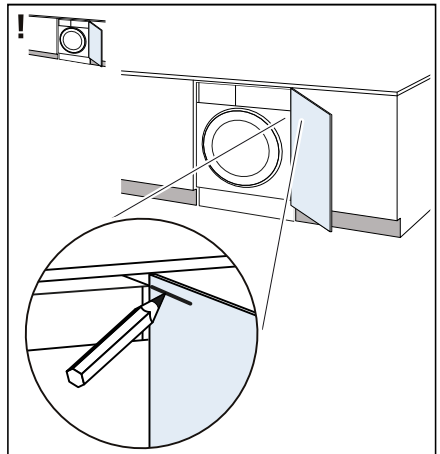
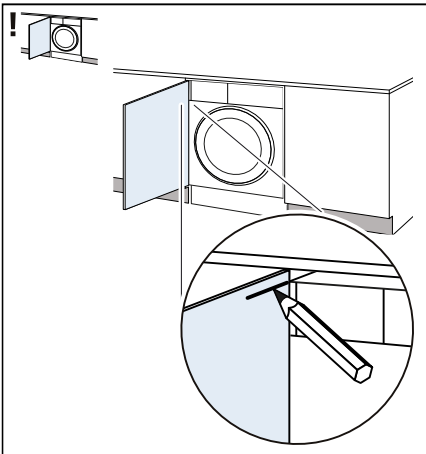


6. Apparaat met een waterpas horizontaal stellen. → Blz. 20

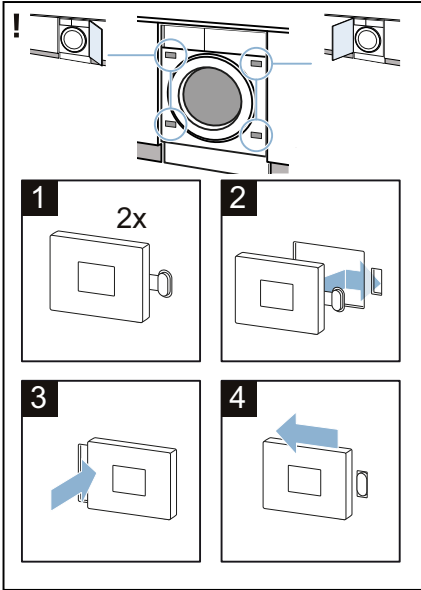


- Rechtse aanslag

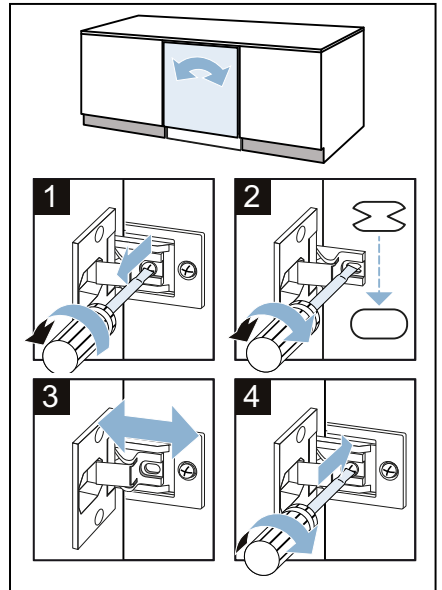
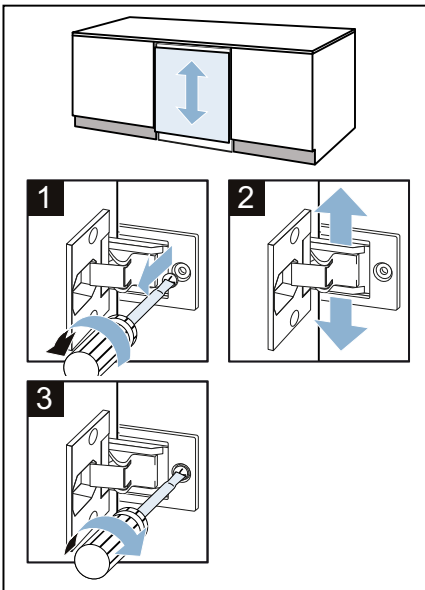
7. Meubeldeur op gewenste hoogte voor het apparaat houden en de bovenkant van het apparaat op de binnenkant van de deur markeren.
- Linkse aanslag



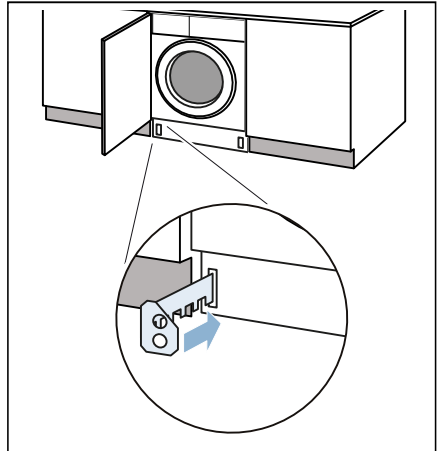
11. Magneetsluiting op apparaat bevestigen.



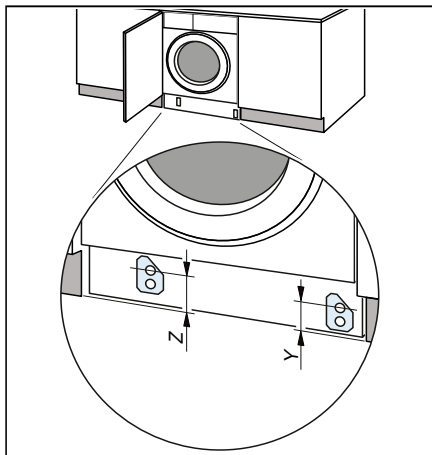
12. Meubeldeur stellen.



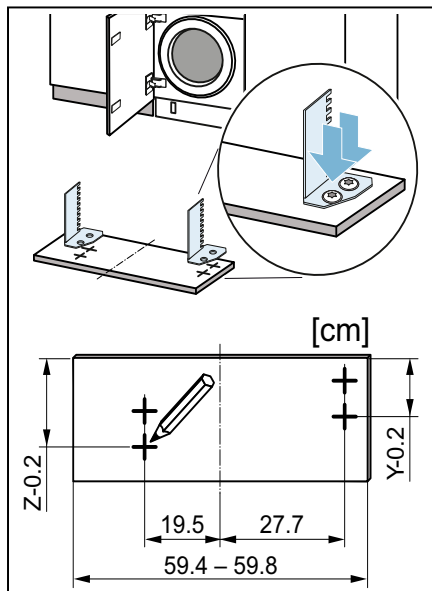
13. Afstandhouder van de plintplaat plaatsen.



14. Maat Y en Z opnemen.

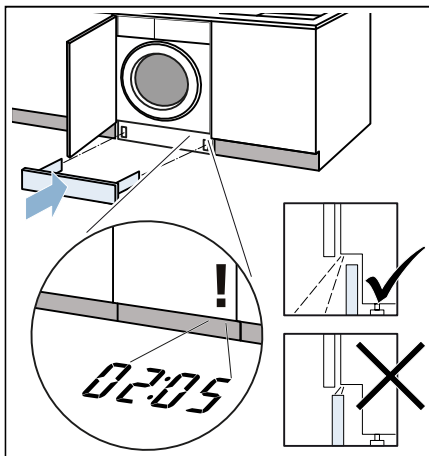


15. Afstandhouder overeenkomstig de maten vastschroeven.

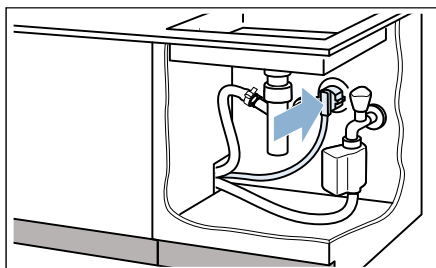


16. Plint plaatsen.

Aanwijzing: Bij een naar voren geschoven plint of bij een vlak afsluitend meubelfront is de TimeLight* (optische indicatie op de vloer) niet zichtbaar.
*afhankelijk van het model



17. Stekker in het stopcontact steken.



Het inbouwen van uw apparaat is nu afgerond.

Vóór de eerste was

De wasmachine is voor het verlaten van de fabriek grondig gecontroleerd. Om eventuele restjes water van het testen te verwijderen, de wasmachine de eerste keer **zonder** wasgoed laten draaien.


Aanwijzing: De wasmachine **moet deskundig worden geplaatst** en **aangesloten zijn**. vanaf → *Blz. 14*

Vorbereidende werkzaamheden:

1. Stekker in het stopcontact steken.
2. Waterkraan opendraaien.

Programma zonder wasgoed draaien:

1. Apparaat inschakelen.
2. Vuldeur sluiten t(rommel niet vullen met wasgoed!).
3. Programma **Katoen 90 °C** instellen.
4. Wasmiddellade openen.
5. Ca. 1 liter water in compartiment **II** gieten.
6. Waspoeder in compartiment **II** doen.

- Aanwijzing:** Ter voorkoming van schuimvorming slechts de helft van de door de wasmiddelproducent aanbevolen hoeveelheid wasmiddel gebruiken. Gebruik geen wol- of fijnwasmiddel.
7. Wasmiddellade sluiten.
 8. Toets  kiezen.
 9. Aan het einde van het programma apparaat uitschakelen.

Uw wasmachine is nu klaar voor gebruik.

Transporteren

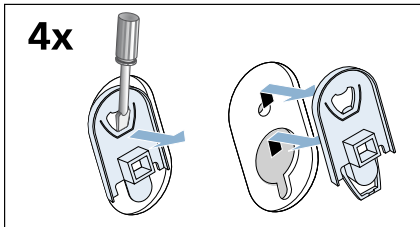
bijv. bij verhuizing

Vorbereidende werkzaamheden:

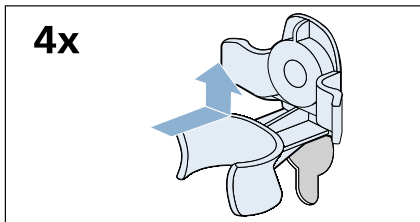
1. Kraan dichtdraaien.
2. Waterdruk in de toevoerslang reduceren: → Blz. 48; reinigen en onderhouden - Zeef in watertoevoer verstopt
3. Stekker van het apparaat uit het stopcontact trekken of de trekschakelaar uitschakelen.
4. Resterend sop afvoeren: → Blz. 46; reinigen en onderhouden - afvoerpomp verstopt, noodlediging
5. Slangen demonteren.

Transportbeveiligingen monteren:

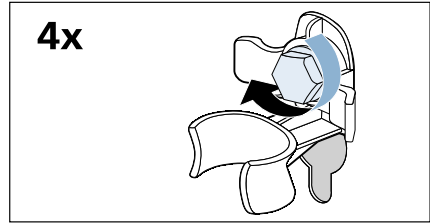
1. Afdekkingen eraf halen en bewaren. Schroevendraaier gebruiken.



2. Alle 4 de hulzen erin zetten. Aansluitkabel kan op de houders vastgeklemd worden.



3. Transportbeveiligingsbouten plaatsen en met een steeksleutel SW13 aandraaien.



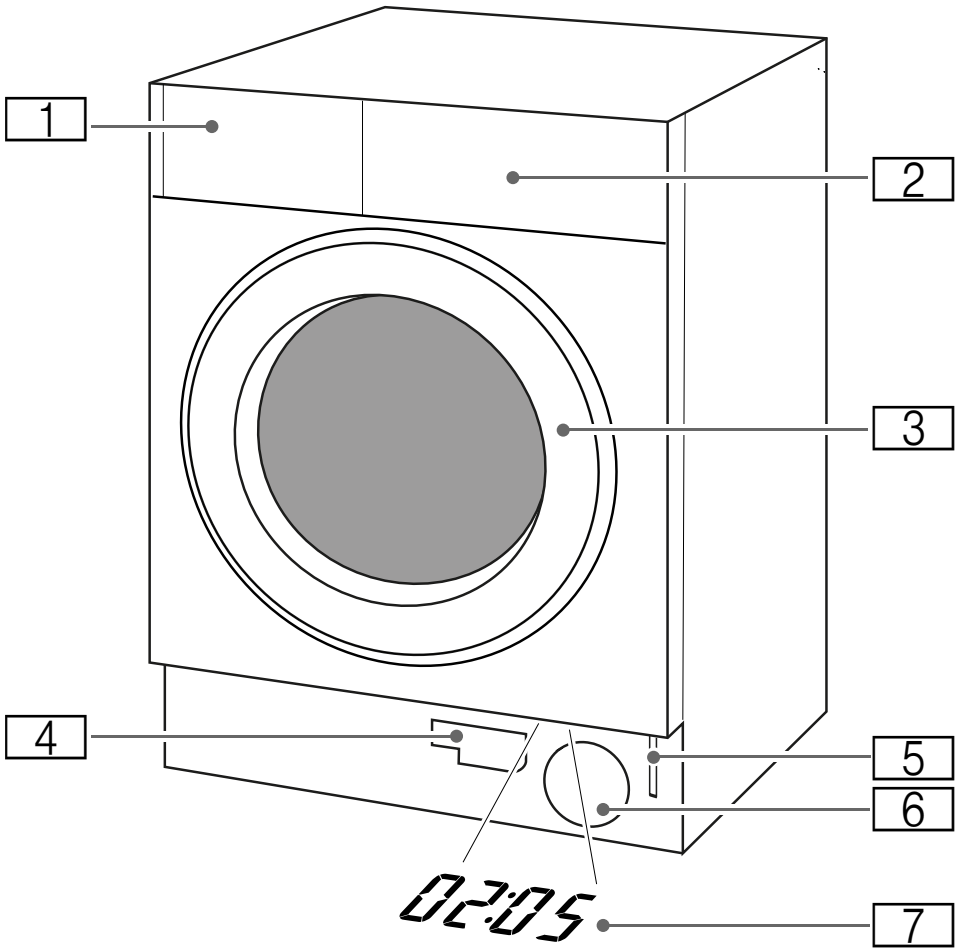
Vóór het opnieuw in gebruik nemen:

Aanwijzingen

- **absoluut** de transportbeveiligingen verwijderen!
- ca. 1 liter water in compartiment II gieten, programma **Afpompen** kiezen en starten. Zo voorkomt u dat bij de volgende wasbeurt wasmiddel ongebruikt in de afvoer stroomt.

Apparaat leren kennen

Wasmachine



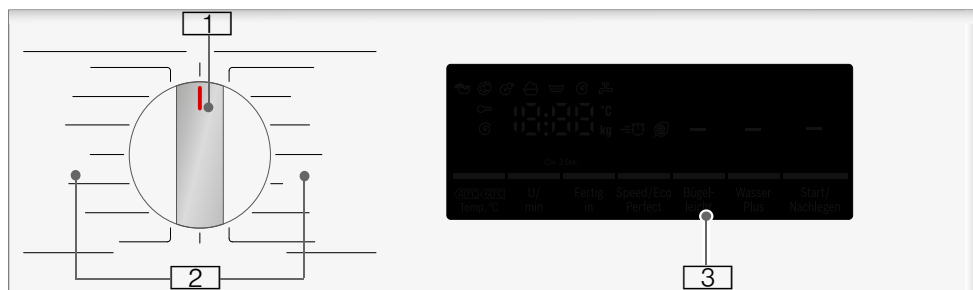
- 1 Wasmiddellade
- 2 Bedieningspaneel / display
- 3 Vulvenster met greep
- 4 Aftapslang
- 5 Noodontgrendeling
- 6 Afvoerpomp
- 7 TimeLight

TimeLight (afhankelijk van het model)

Wanneer het apparaat is ingeschakeld, verschijnt een optische indicatie voor programma-informatie op de vloer onder de meubeldeur.

U kunt de optische indicatie in- of uitschakelen. → Blz. 43

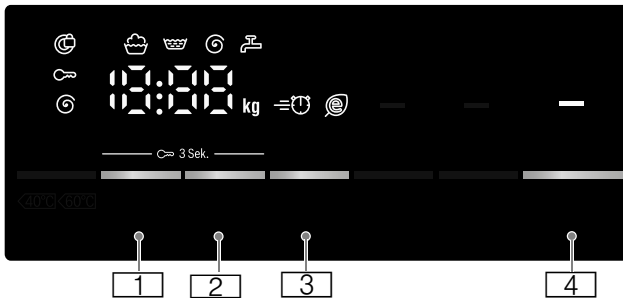
Bedieningspaneel



- 1 Programmakiezer:**
voor het kiezen van een programma en voor het in- en uitschakelen van de wasmachine middels de **Uit**-positie;
- 2 Programma's**
Een overzicht van alle programma's vindt u op het extra blad bij de gebruiksaanwijzing en plaatsingshandleiding.
- 3 Display** voor instellingen en informatie

Display

In het display ziet u informatie over het gekozen programma en de mogelijke instellingen.



Toetsen	Display voor instelwaarden	Instelling
[1]	0 - 1400*, - - -	Centrifugetoerental; 0 = zonder centrifugeren, - - - = spoelstop
[2]	1 - 24h	Klaar in
[3]	≡ ⌚ ⌚	Speed/Eco
[4]	▷	voor het starten, onderbreken (bijv. wasgoed bijvullen) en annuleren van het programma
[1] + [2]	🔑	Kinderbeveiliging / Blokkering van het bedieningspaneel
* maximale centrifugetoerental afhankelijk van model		
meer indicaties	Informatie over	
👤 🧺 ⌚ End	Programmastatus: wassen, spoelen, centrifugeren, programma-einde	
- - - ⌚	Programma-einde met instelling Spoelstop	
🔒	Vuldeur vergrendeld	
🚰	Waterkraan gesloten / Waterdruk te laag	
⏱ : ⏱	Programmaduur bijv. 1:51; Klaar in tijd bijv. ⌚ 8,5 h; aanbevolen belading bijv. 8,0 kg; programmastatus bijv. Einde	
* indicatie afhankelijk van het model		



Wasgoed

Wasgoed voorbereiden

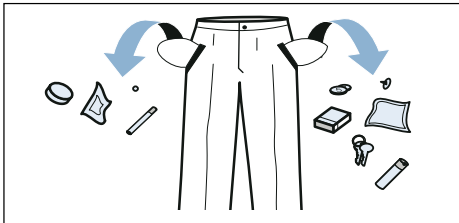
Attentie!

Beschadiging van het apparaat/textiel

Vreemde voorwerpen (bijv. munten, paperclips, naalden, spijkers) kunnen het wasgoed, of onderdelen van de wasmachine beschadigen.

Neem daarom de volgende aanwijzingen in acht bij de voorbereiding van uw was:

- Zakken leegmaken.



- Metalen voorwerpen (zoals paperclips etc.) verwijderen.
- Tere weefsels (panty's, BH's met beugel) in een wasnet wassen.
- Ritssluitingen sluiten, overtrekken dichtknopen.
- Zand uit zakken en omslagen borstelen.
- Rollers van vitrage verwijderen of vastbinden in een netje.

Wasgoed sorteren

Houdt u bij het sorteren van het wasgoed aan de aanwijzingen voor de verzorging en aan de opgaven van de producent, zoals aangegeven op de waslabels:

- soort weefsel/vezels
- kleur

Aanwijzing: Wasgoed kan verkleuren of niet goed schoon worden. Witte en bonte was dient u apart te wassen.

Nieuw bont wasgoed de eerste keer afzonderlijk wassen.

- mate van verontreiniging
Kies steeds wasgoed dat in dezelfde mate verontreinigd is.
Enkele voorbeelden voor de mate van verontreiniging vindt u hier → *Blz. 34.*
 - **licht:** niet voorwassen, eventueel instelling **Speed** kiezen
 - **normaal**
 - **sterk:** minder wasgoed in de wasautomaat doen, programma met voorwas kiezen
 - **vlekken:** vlekken zolang ze nog 'vers' zijn, verwijderen/voorbehandelen. Eerst met een sopje afdeppen/niet inwrijven. Wasgoed hierna wassen met een geschikt programma.
Hardnekkige/ingedroogde vlekken verdwijnen pas na meerdere keren wassen.
- Symbolen op de verzorgingslabels
Aanwijzing: Getallen in de symbolen verwijzen naar de maximaal in te stellen temperatuur van de wasautomaat.



Geschikt voor normaal wasproces, bijv. programma Katoen




Voorzichtig wasproces nodig, bijv. programma Kreukherstellend



Bijzonder voorzichtig wasprogramma nodig, bijv. programma Fijn/Zijde



Geschikt voor handwas, bijv. programma  Wol



Was niet in de wasautomaat wassen.

Stijven

Aanwijzing: Het wasgoed mag niet met wasverzachter gespoeld zijn.

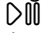

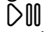
Stijfsel is met name bij het Spoelen en Katoen programma met vloeibaar stijfsel mogelijk. Doseer het stijfsel volgens instructies van de fabrikant in het compartiment  (eventueel eerst schoonmaken).

Verven/Ontkleuren

Verf uitsluitend hoeveelheden die in het huishouden gebruikelijk zijn. Zout kan roestvrijstaal aantasten! Neem de instructies van de producent van de verf in acht!

Wasgoed **niet** in de machine ontkleuren!

Inweken

1. Giet inweekmiddel/wasmiddel in compartiment **II** volgens de aanwijzingen van de producent.
2. Selecteer het gewenste programma.
3. Druk op de  knop om het programma te starten.
4. Druk na ca. tien minuten op de  knop om het programma te pauzeren.
5. Druk na de gewenste inweektijd weer op de  knop om het programma te hervatten of te wijzigen.

Aanwijzingen

- Doe wasgoed van dezelfde kleur in de machine.
- Er is geen extra wasmiddel nodig, de inweekoplossing wordt gebruikt voor het wassen.



Wasmiddel

Juiste wasmiddelkeuze


Voor de juiste wasmiddelkeuze, temperatuur en behandeling van het wasgoed is het waslabel doorslaggevend. → zie ook www.sartex.ch

Op de website www.cleanright.eu vindt u veel aanvullende informatie over was-, verzorgings- en reinigingsmiddelen voor huishoudelijk gebruik.

- **Totaal wasmiddel met optische witmakers**
geschikt voor kookbestendige witte was van linnen of katoen
Programma: Katoen / koud - max. 90 °C
- **Bontwasmiddel zonder bleekmiddel en optische witmakers**
geschikt voor bonte was van linnen of katoen
Programma: Katoen / koud - max. 60 °C
- **Bonte-/fijnwasmiddel zonder optisch witmiddel**
geschikt voor bonte was van kreukherstellende vezels, synthetische materialen
Programma: Kreukherstellend / koud - max. 60 °C
- **Fijnwasmiddel**
geschikt voor kwetsbaar, fijn textiel, zijde of viscose
Programma: Fijn/Zijde / koud - max. 40 °C
- **Wolwasmiddel**
geschikt voor wol
Programma: Wol / koud - max. 40 °C

Energie en wasmiddel besparen

U kunt bij licht en normaal verontreinigde was besparen op energie (lagere wastemperatuur) en wasmiddel:

Besparen	Mate van verontreiniging / Aanwijzing
Lagere temperatuur en minder wasmiddel volgens doseeradvies 	licht Geen verontreiniging of vlekken zichtbaar. Kledingstukken hebben lichaamsgeur aangenomen, bijv.: <ul style="list-style-type: none"> ■ lichte zomer-/sportkleding (enkele uren gedragen) ■ T-shirts, overhemden, blouses, (max. 1 dag gedragen) ■ Beddengoed en handdoeken van gasten (1 dag gebruikt)
Temperatuur volgens het waslabel en wasmiddelhoeveelheid volgens doseeradvies / sterk verontreinigd	normaal Verontreiniging zichtbaar / of een paar lichte vlekken herkenbaar, bijv.: <ul style="list-style-type: none"> ■ T-shirts, overhemden, blouses, (bezwet, meerdere malen gedragen) ■ Handdoeken, beddengoed (max. 1 week gebruikt)
	sterk Verontreiniging en/of vlekken duidelijk zichtbaar, bijv. theedoeken, babywas, werkkleding

Aanwijzing: Bij dosering van alle was- / hulp-/verzorgings- en reinigingsmiddelen moet u absoluut de aanwijzingen van de fabrikant en de overige aanwijzingen in acht nemen.
→ Blz. 38

P+ Programma voorinstellingen

De programmavoortellingen worden na het kiezen van het programma op het display weergegeven.

U kunt de voorinstellingen wijzigen.

Druk hiervoor zo vaak op de betreffende toets tot de gewenste instelling op het display verschijnt.

Aanwijzing: Door de toets langer ingedrukt te houden, lopen de instelwaarden automatisch verder tot de eindwaarde. Druk dan nogmaals op de toets en u kunt opnieuw de instelwaarde wijzigen.

Een overzicht van alle mogelijke programma-instellingen vindt u op het extra blad bij de gebruiksaanwijzing en plaatsingshandleiding.

Centrifugetoerental

(⊙, T/min, Centrifugeren, Centrifugetoerental, rpm ⊙)

Voor en tijdens het programma kunt u afhankelijk van de programmavoortgang het centrifugetoerental (in omw./min.; omwentelingen per minuut) wijzigen.

Instelling 0 : zonder eindcentrifugeren, het water wordt alleen afgepompt. Het wasgoed blijft nat in de trommel liggen, bijv. voor wasgoed dat niet gecentrifugeerd mag worden.

Instelling - - - : spoelstop = zonder eindcentrifugeren, het wasgoed blijft na de laatste keer spoelen in het water liggen.

Spoelstop kunt u kiezen om kreukvorming te voorkomen, wanneer na afloop van het programma het wasgoed niet direct uit de wasautomaat wordt genomen.

Om het programma te hervatten/beëindigen → Blz. 41

Het maximaal in te stellen toerental hangt af van het gekozen programma en het model.

Klaar in

(⊙, ⊙ Klaar in, ⊙ Finished in)

Vóór programmastart kunt u het programma-einde (Klaar in-tijd) in stappen van 1 uur (h=uur) tot maximaal 24h van tevoren instellen.

Hiervoor:





1. Programma kiezen.
De programmaduur voor het gekozen programma bijv. **2:30** (uren:minuten) wordt weergegeven.
2. Toets **Klaar in** net zo vaak indrukken tot het gewenste aantal uren verschijnt.
3. Toets **▷00** kiezen.
Het programma start.
Op het display wordt het gewenste aantal uren bijv. **8h** weergegeven en afgeteld totdat het wasprogramma begint. Dan wordt de programmaduur weergegeven.

Aanwijzing: De programmaduur wordt bij een lopend programma automatisch aangepast.

Bepaalde factoren kunnen de programmaduur beïnvloeden, bijv.:

- programma-instellingen,
- wasmiddeldosering (evt. extra spoelbeurten vanwege schuimvorming),
- maximale belading/textielsoort (wateropname verschillend),
- onbalans (bijv. door hoestlakens) wordt door meermalige centrifugestarts gecompenseerd,
- variaties in de netspanning,
- waterdruk (toevoersnelheid).

Na programmastart kunt u het van tevoren ingestelde aantal uur als volgt wijzigen:

1. Toets   kiezen.
2. Met de toets **Klaar in** het aantal uur wijzigen.
3. Toets   kiezen.

Na programmastart kunt u indien nodig wasgoed bijvullen of uitnemen.

→ Blz. 40

Extra programma-instellingen

Een overzicht van alle mogelijke extra instellingen vindt u op het extra blad bij de gebruiksaanwijzing en plaatsingshandleiding.

De instellingen zijn verschillend afhankelijk van model.

Speed/Eco

( , Speed Eco Perfect, Turbo/Eco Perfect)

Toets met twee instelmogelijkheden voor het aanpassen van het geselecteerde programma:

- **Speed**
Voor het wassen in kortere tijd met vergelijkbaar wasresultaat, maar met hoger energieverbruik dan het gekozen programma zonder instelling Speed/Eco.
Aanwijzing: De maximale belading mag niet overschreden worden.
- **Eco**
Energiezuinig wassen door temperatuurreductie bij vergelijkbaar wasresultaat bij het gekozen programma zonder instelling Speed/Eco.

Kies hiervoor toets. Eerst wordt u de **Speed**-instelling aangeboden. Als u de toets nogmaals indrukt, is de **Eco**-instelling actief. Het betreffende symbool brandt op het display als de instelling geactiveerd is.

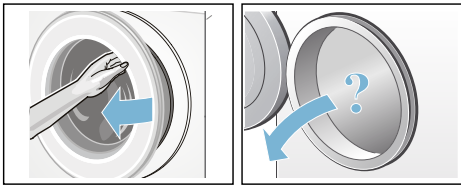
Als u de toets nogmaals indrukt, is er geen instelling actief.

Apparaat bedienen

Wasmachine voorbereiden

Aanwijzing: De wasautomaat **moet deskundig worden geplaatst** en **aangesloten zijn**. vanaf → *Blz. 14*

1. Stekker in wandcontactdoos steken.
2. Kraan opendraaien.
3. Vuldeur openen.
4. Controleren of de trommel geheel leeg is. Eventueel leegmaken.



Programma kiezen/Apparaat inschakelen

Aanwijzing: Wanneer u de kinderbeveiliging hebt geactiveerd, dan moet u deze eerst deactiveren voordat u een programma kunt instellen.

Kies met de programmakiezer het gewenste programma. De knop kan in beide richtingen worden gedraaid.

Het apparaat is ingeschakeld.

Op het display en TimeLight* (wanneer de optische indicatie op de vloer geactiveerd en zichtbaar is) verschijnt bij geopende vuldeur programma-informatie voor het geselecteerde programma.

*afhankelijk van het model

Trommelverlichting: Na inschakeling van het apparaat, na het openen en sluiten van de vuldeur en na de programmastart gaat de trommelverlichting aan. De verlichting gaat automatisch weer uit.

Programma-voorinstellingen wijzigen

U kunt de voorinstellingen voor deze wasbeurt gebruiken of wijzigen.

Druk hiervoor zo vaak op de betreffende toets tot de gewenste instelling wordt weergegeven.

De instellingen zijn zonder bevestiging actief.

Deze blijven na het uitschakelen van de wasautomaat niet bewaard.

Programmavoorinstellingen → *Blz. 35*

Extra programma-instellingen kiezen

Door het kiezen van extra instellingen kunt u het wasprogramma nog beter aanpassen aan uw wasgoed.

De instellingen kunnen afhankelijk van de programmavoortgang geselecteerd/gedeselecteerd worden.

De indicatielampjes van de toesten branden wanneer de instelling actief is.

De instellingen worden na het uitschakelen van de wasautomaat niet bewaard.

Extra programma-instellingen → *Blz. 36*

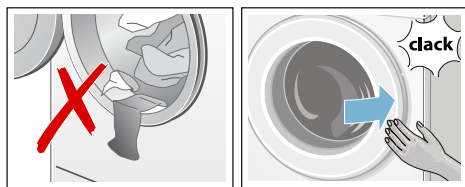
Wasgoed in de trommel doen

Waarschuwing **Levensgevaar!**

Wasgoed dat vóór het wassen met een reinigingsmiddel met oplosmiddel (bijv. vlekkenmiddel of wasbenzine) is behandeld, kan na vullen in de wastrommel tot een explosie leiden. Spoel het wasgoed van te voren grondig met de hand.

Aanwijzingen

- Doe grote en kleine stukken wasgoed door elkaar. Wasgoed met verschillende grootte verdeelt zich beter bij het centrifugeren. Losse stukken wasgoed kunnen tot onbalans leiden.
 - Houd de aangegeven max. belading aan. Overbelading vermindert het wasresultaat en bevordert kreukvorming.
1. Voorgesorteerd wasgoed uit elkaar gevouwen in de trommel doen.
 2. Let erop dat er geen wasgoed tussen vuldeur en rubberen manchet ingeklemd raakt en sluit de vuldeur.



Was- en verzorgingsmiddel doseren en bijvullen

Attentie!

Schade aan het apparaat

Reinigingsmiddelen en middelen voor het voorbehandelen van was (bijv. vlekkenmiddelen, voorwasspray,...) kunnen het oppervlak van de wasmachine aantasten wanneer ze er mee in aanraking komen.

Breng deze middelen niet in contact met de oppervlakken van de wasmachine. Eventueel sproeieneresten en andere restanten / druppels direct met een vochtige doek afvegen.

Doseren

Doseer de was- en onderhoudsmiddelen overeenkomstig:

- de waterhardheid; welke u kunt opvragen bij uw waterleidingbedrijf
- de instructies van de fabrikant op de verpakking
- Hoeveelheid wasgoed
- Mate van verontreiniging → Blz. 34

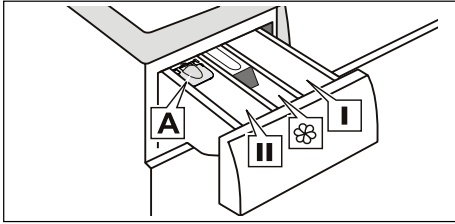
Vullen


Waarschuwing **Oog-/huidirritaties!**

Bij het openen van de wasmiddellade tijdens bedrijf kan er was-/verzorgingsmiddel uit spetteren. Open de wasmiddellade voorzichtig. Spoel bij contact met was-/verzorgingsmiddel de ogen uit, resp. de huid af. Raadpleeg bij per ongeluk innemen een arts.

Aanwijzing: Dikvloeibare wasverzachter en textielversteviger met wat water aanlengen. Dit voorkomt verstopping in het leidingsysteem van de wasmachine.

Doe het was- en verzorgingsmiddel in de betreffende compartimenten:



- Doseerhulp **A** voor vloeibaar wasmiddel
- Compartiment **II** Wasmiddel voor de hoofdwasmiddel, waterontharder, bleekmiddel, vlekkenzout
- Compartiment  Wasverzachter, vloeibaar stijfsel; **max** niet overschrijden
- Compartiment **I** Wasmiddel voor de voorwas

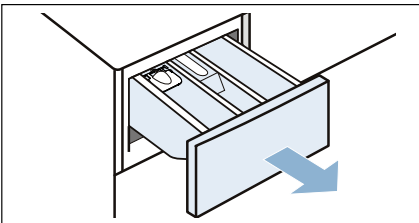
1. Wasmiddellade tot aan de aanslag uittrekken.
2. Vullen met was- en/of wasverzorgingsmiddel.
3. Wasmiddellade sluiten.

Inzetstuk voor vloeibaar wasmiddel

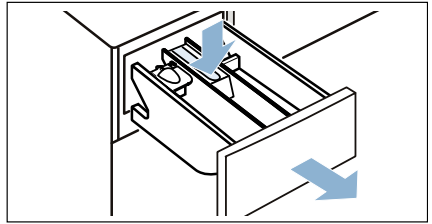
*afhankelijk van het model

Voor het doseren van vloeibaar wasmiddel positioneert u de doseerhulp:

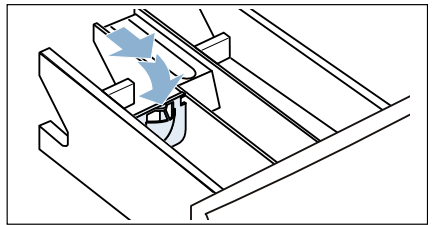
1. Wasmiddellade tot aan de aanslag uittrekken.



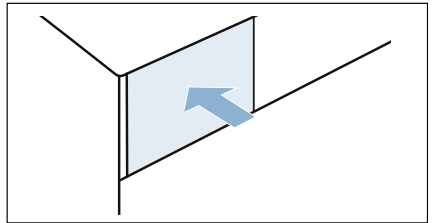
2. Inzetstuk naar beneden drukken en de lade er helemaal uithalen.



3. Doseerstuk naar voren schuiven, naar beneden klappen en inklikken.




4. Lade weer terugplaatsen.



Aanwijzing: Gebruik de doseerhulp niet bij gel-achtige wasmiddelen en waspoeder en bij programma's met voorwas of wanneer Klaar in tijd gekozen is.

Bij modellen zonder doseerhulp vult u het vloeibare wasmiddel in een overeenkomstige doseerbol en legt u deze in de trommel.

Starten van het programma

Kies toets . De indicatielamp brandt en het programma start.

Op het display en TimeLight worden tijdens het programma de Klaar in-tijd of, na het begin van het wasprogramma, de programmaduur en de symbolen voor de voortgang van het programma weergegeven.
Display → *Blz. 31*

TimeLight* → *Blz. 29*

* afhankelijk van het model

Wilt u het programma tegen onbedoeld wijzigen beveiligen, kies dan als volgt de kinderbeveiliging.

Kinderbeveiliging

(∞ 3 sec.)

U kunt de wasautomaat beveiligen tegen het per ongeluk wijzigen van de ingestelde functies. Hiervoor na de start van het programma de kinderbeveiliging activeren.

Voor het **activeren/deactiveren** ca. 3 seconden lang tegelijkertijd de toetsen **Centrifugetoerental** en **Klaar in** selecteren. Op het display verschijnt het symbool ∞.

- ∞ brandt: De kinderbeveiliging is actief.
- ∞ knippert: De kinderbeveiliging is actief en er is aan de programmakiezer gedraaid. Voor het deactiveren van de kinderbeveiliging zet u de programmakiezer terug op het uitgangsprogramma. Het symbool brandt weer.

Aanwijzing: Om het afbreken van het programma te voorkomen, de programmakiezer hierbij niet over de Uit-positie heen draaien.


Aanwijzing: De kinderbeveiliging blijft na programma-einde en uitschakeling van het apparaat actief. U moet deze

altijd deactiveren, wanneer u een nieuwe programma wilt starten.

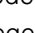
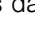
Wasgoed bijvullen

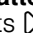
Na programmastart kunt u indien gewenst wasgoed bijvullen of uitnemen.

Kies hiervoor toets .

Het indicatielampje van de toets  knippert en de wasautomaat controleert of bijvullen mogelijk is.

Wanneer op het display:

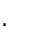
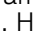
- het symbool  is uitgegaan, is bijvullen mogelijk.
- het symbool  brandt, is bijvullen niet mogelijk.

Kies voor het hervatten van het programma de toets . Het programma wordt automatisch hervat.

Aanwijzingen



- Laat bij het bijvullen de vuldeur niet langere tijd open staan - er kan water uit het wasgoed naar buiten lopen.
- Bij een hoog waterniveau, een hoge temperatuur of een draaiende trommel blijft de vuldeur om veiligheidsredenen vergrendeld en is bijvullen niet mogelijk.
- De beladingsindicatie is tijdens het bijvullen niet actief.

Programma wijzigen

1. Toets  kiezen.
2. Een ander programma kiezen.
3. Toets  kiezen. Het nieuwe programma begint van voren af aan.

Progr. annuleren

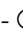
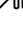
Bij programma's met hoge temperatuur:

1. Toets  kiezen.
2. Wasgoed afkoelen: **Spelen** kiezen.
3. Toets  kiezen.


Bij programma's met lage temperatuur:

1. Toets  kiezen.
2. **Centrifugeren** kiezen.
3. Toets  kiezen.

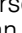
Programma-einde bij speelstop

Op het display verschijnt - - -  en het indicatielampje van de toets  knippert.

Hervat het programma door:

- de toets  te kiezen of
- een centrifugetoerental te kiezen resp. de programmakiezer op **Centrifugeren** te zetten en dan toets  te kiezen.

Programma-einde

Op het display verschijnt **Einde** en het indicatielampje van de toets  is uit.

Het programma-einde wordt ook op de vloer weergegeven - mits:

afhankelijk van model

- TimeLight (optische indicatie) geactiveerd en zichtbaar is.
- de energiespaarmodus nog niet geactiveerd is. → *B/z. 13*

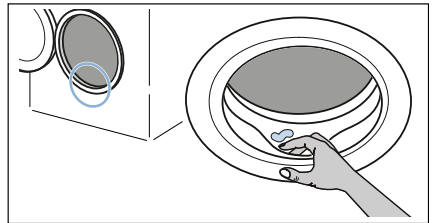
Wasgoed uitnemen / apparaat uitschakelen

1. Vuldeur openen en wasgoed eruit halen.
2. Programmakiezer op **Uit** zetten. Het apparaat is uitgeschakeld.
3. Kraan dichtdraaien.

Aanwijzing: Niet nodig bij modellen met Aquastop.

Aanwijzingen

- Geen wasgoed achterlaten in de trommel. Dit kan bij de volgende wasbeurt krimpen of iets anders verkleuren.
- Eventuele ongewenste voorwerpen uit de trommel en de rubbermanchet verwijderen – gevaar van roestvorming.
- Rubber manchet droogvegen.



- Vuldeur en wasmiddellade open laten zodat het restwater kan opdrogen.
- Altijd het programma-einde afwachten, omdat anders het apparaat nog vergrendeld kan zijn. Vervolgens het apparaat inschakelen en wachten op de ontgrendeling.
- Wanneer het display na afloop van het programma niet verlicht is, dan is de energiebesparingsmodus actief. Om de displayverlichting weer in te schakelen een willekeurige toets indrukken.



Sensoren

Beladingsautomaat

Afhankelijk van het soort textiel en de belading past de beladingsautomaat het waterverbruik optimaal aan elk programma aan.

Onbalans-controlesysteem

Het automatische onbalans-controlesysteem herkent onbalans en zorgt door meermaals aanloopcentrifugeren voor een gelijkmatige verdeling van het wasgoed.

Bij een zeer ongunstige verdeling van het wasgoed wordt om veiligheidsredenen het toerental verlaagd of wordt er niet gecentrifugeerd.

Aanwijzing: Kleine en grote stukken wasgoed in de trommel doen.

→ Blz. 51

VoltCheck

afhankelijk van model

Het automatische spanningscontrolesysteem herkent een ontoelaatbare spanningsonderschrijding. Op het display knippert de dubbele punt van de Klaar in-indicatie. → Blz. 31

Is de voedingsspanning weer stabiel, dan brandt de dubbele punt in de Klaar in-indicatie (normale toestand).

De herkende spanningsonderschrijding wordt in het verdere programmaverloop door het branden van alle drie de punten op het display weergegeven.



Aanwijzing:

Spanningsonderschrijdingen kunnen bijv. tot programmaverlenging en/of een niet bevredigend centrifugeerresultaat leiden.

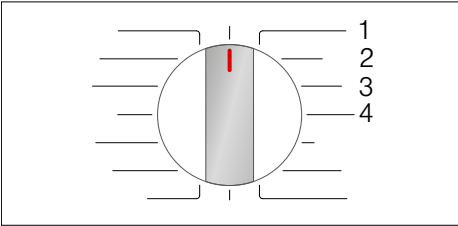
Signaalinstelling

U kunt de volgende instellingen wijzigen:


- het volume voor de instructiesignalen (bijv. aan het programma-einde).
- het volume voor de toetssignalen.
- TimeLight (optische indicatie voor programma-informatie op de vloer) activeren/deactiveren.

* afhankelijk van het model

Voor het wijzigen van de instellingen moet u eerst altijd de instelmodus activeren.



Instelmodus activeren

1. Programmakiezer op programma **Katoen** positie 1 zetten. De wasmachine is ingeschakeld.
2. Toets  indrukken en tegelijkertijd de programmakiezer verder naar rechts naar positie 2 draaien. Toets loslaten.

De instelmodus is geactiveerd en op het display verschijnt het vooringestelde volume voor de instructiesignalen (bijv. aan het programma-einde).

Instellingen wijzigen

Door meerdere malen op toets **Klaar in** te drukken wijzigt u op de programmakiezer-posities:

- **2:** het volume voor de instructiesignalen en/of
- **3:** het volume voor de toetssignalen



0 = uit,
1 = zacht,
2 = gemiddeld
3 = luid,
4 = zeer luid

- en/of
- **4:** of de TimeLight* (optische indicatie voor programma-informatie op de vloer) is geactiveerd (On) of gedeactiveerd (OFF).

*afhankelijk van het model

Instelmodus afsluiten

U kunt de procedure nu beëindigen en de programmakiezer op **Uit** zetten. De instellingen zijn opgeslagen.



Reinigen en onderhouden



Waarschuwing Levensgevaar!

Bij contact met onderdelen die onder spanning staan bestaat het risico van een elektrische schok. Schakel het apparaat uit en trek de stekker uit het stopcontact.



Waarschuwing Kans op vergiftiging!

Door oplosmiddelhoudende reinigingsmiddelen zoals wasbenzine kunnen giftige dampen ontstaan. Gebruik geen oplosmiddelhoudende reinigingsmiddelen.

Attentie!

Schade aan het apparaat

Oplosmiddelhoudende reinigingsmiddelen, zoals bijv. wasbenzine, kunnen oppervlakken en onderdelen van het apparaat aantasten. Gebruik geen oplosmiddelhoudende reinigingsmiddelen.

Zo voorkomt u biofilmvorming en geuroverlast:

Aanwijzingen

- Zorg voor een goede ventilatie van de ruimte waarin de wasautomaat is geplaatst.
- Laat de vuldeur en de wasmiddellade iets open staan wanneer de wasautomaat niet gebruikt wordt.
- Was af en toe met een **Katoen 60 °C**-programma, gebruik makend van een poederwasmiddel voor hoofdwas.

Buitenkant van het apparaat/ Bedieningspaneel

- Neem de behuizing en het bedieningspaneel af met een zachte, vochtige doek.
- Wasmiddelresten onmiddellijk verwijderen.
- Reinigen met een waterstraal verboden.

Wastrommel

Gebruik een chloorvrij reinigingsmiddel, geen staalwol gebruiken.

Bij geurvorming in de wasmachine resp. voor het reinigen van de trommel het programma **Katoen 90 °C** zonder wasgoed draaien. Gebruik daarbij een poederwasmiddel.

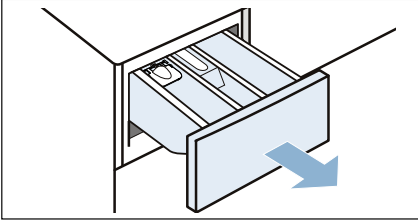
Ontkalken

Bij een correcte dosering van het wasmiddel is ontkalken niet nodig. Indien toch: te werk gaan volgens de opgaven van de fabrikant van het ontkalkingsmiddel. Geschikte ontkalkingsmiddelen zijn verkrijgbaar via onze website of via de klantenservice. → Blz. 53

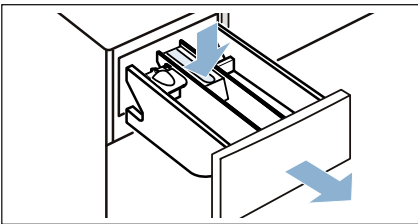
Wasmiddellade en de behuizing daarvan

Als er resten wasmiddel of wasverzachter aanwezig zijn:

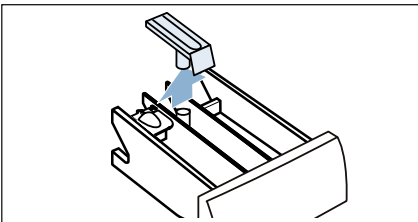
1. Wasmiddellade tot aan de aanslag uittrekken.



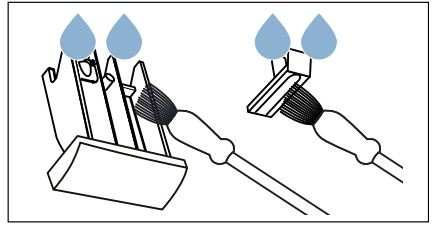
2. Inzetstuk naar beneden drukken en de lade er helemaal uithalen.



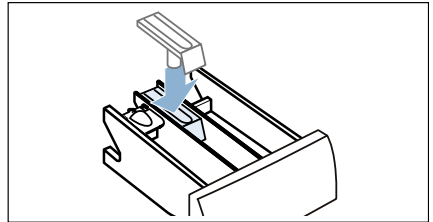
3. Inzetstuk eruit halen: met de vinger het inzetstuk van onder naar boven drukken.



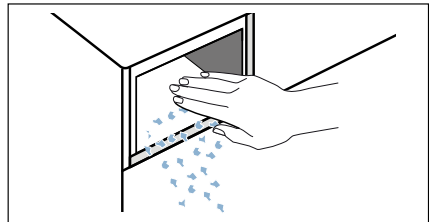
4. Wasmiddellade en inzetstuk met water en een borstel reinigen en afdrogen.



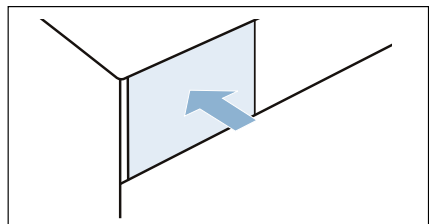
5. Inzetstuk plaatsen en vastklikken (cilinder op geleidestift steken).



6. Behuizing van de wasmiddellade in het apparaat reinigen.



7. Wasmiddellade erin schuiven.



Aanwijzing: Wasmiddellade open laten, zodat het resterende vocht kan opdrogen.

Afvoerpomp verstopt, noodlediging

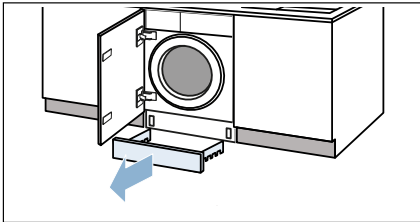
Waarschuwing

Risico van verbranding!

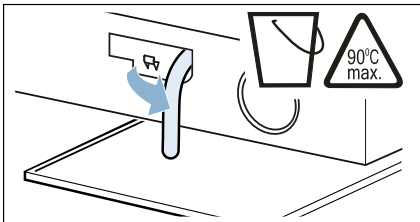
Zeepsop wordt heet bij het wassen op hoge temperaturen. Door contact met heet zeepsop kunnen brandwonden ontstaan.

Laat het zeepsop afkoelen.

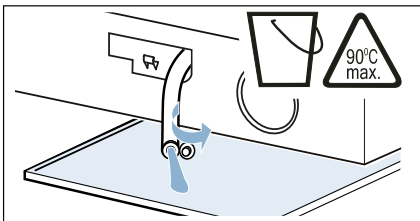
1. De waterkraan dichtdraaien, zodat er geen water meer toestroomt dat via de afvoerpomp afgevoerd moet worden.
2. Apparaat uitschakelen. Stekker uit het stopcontact halen.
3. Plint verwijderen.



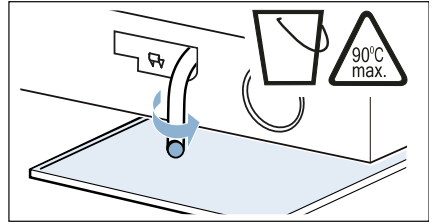
4. Aftapslang uit de houder halen.



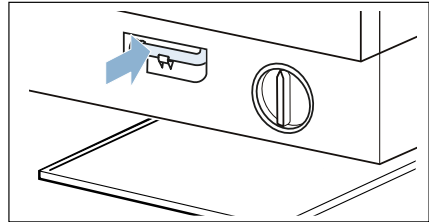
5. Stopje verwijderen, zeepsop in een geschikte opvangbak laten stromen.



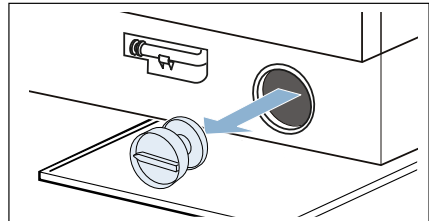
6. Stopje er weer op drukken.



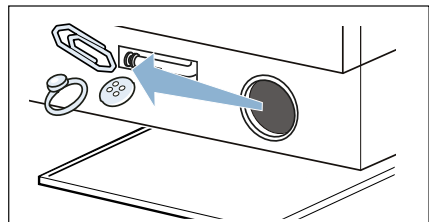
7. Aftapslang in de houder plaatsen.



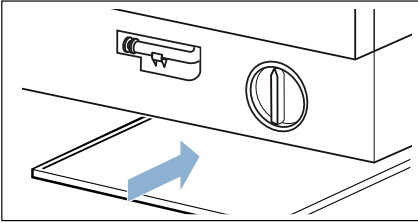
8. Pompdeksel voorzichtig losschroeven, er kan restwater uit lopen.



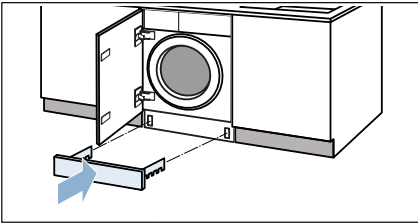
9. Binnenruimte, schroefdraad van het pompdeksel en pomphuis reinigen. De waaier van de pomp moet gedraaid kunnen worden.



10. Pompdeksel weer plaatsen en vastschroeven. De handgreep moet verticaal staan.



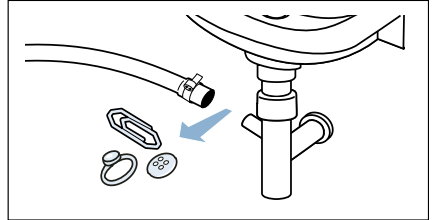
11. Plint terugplaatsen.



Aanwijzing: Om te voorkomen dat bij de volgende wasbeurt wasmiddel ongebruikt in de afvoer wegstroomt giet u 1 liter water in compartiment II en start u programma **Afpompen**.

Afvoerslang aan de sifon verstopt

1. Apparaat uitschakelen. Stekker uit het stopcontact halen.
2. Slangenklems losmaken. Afvoerslang er voorzichtig aftrekken, er kan resterend water uit lopen.
3. Afvoerslang en aansluitstuk op de sifon schoonmaken.



4. Afvoerslang weer erop steken en de aansluiting met een slangklems vastzetten.

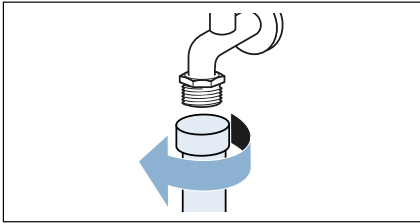
Zeef in de watertoevoer verstoppt.

Verlaag eerst de waterdruk in de toevoerslang:

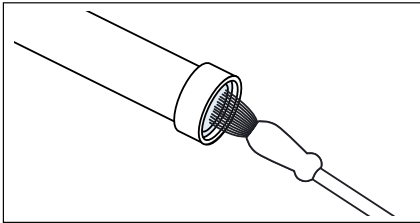
1. Kraan dichtdraaien.
2. Willekeurig programma kiezen (behalve Centrifugereren/Afpompen).
3. Programma starten.
4. Programma ca. 40 seconden laten draaien, vervolgens het apparaat uitschakelen.
5. Stekker uit het stopcontact halen.

Dan zeef reinigen:

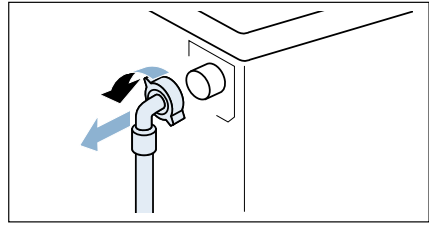
1. Slang loskoppelen van de kraan.



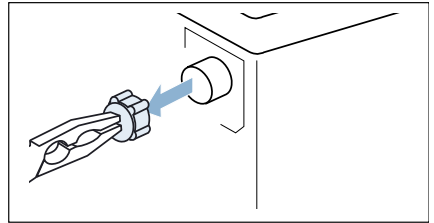
2. Zeef met een borsteltje reinigen.



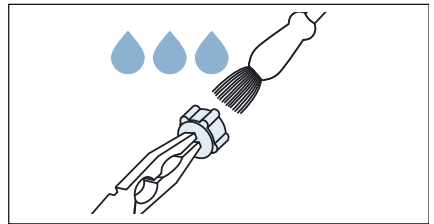
3. Bij de modellen Standard en Aqua-Secure zeef op de achterkant van het apparaat reinigen:
Slang aan de achterkant van het apparaat eraf halen.



4. Bij de modellen Standard en Aqua-Secure zeef op de achterkant van het apparaat reinigen:
a) Zeef met een tang eruit halen en schoonmaken.



- b) Zeef schoonmaken.



5. Slang weer aansluiten en controleren of deze niet lekt.

? Storingen, wat te doen?

Noodontgrendeling

bijv. bij stroomuitval

Het programma loopt verder als er weer stroom is.

Als het wasgoed toch uit de trommel gehaald moet worden, dan kan de vuldeur geopend worden zoals hierna beschreven:

Waarschuwing

Risico van verbranding!

Bij het wassen met hoge temperaturen kunnen er bij aanraking met heet sop en wasgoed brandwonden ontstaan. Eventueel eerst laten afkoelen.

Waarschuwing

Gevaar voor letsel!

Wanneer u uw hand in de draaiende trommel steekt, kunt u handletsel oplopen.

Niet met uw handen in de draaiende trommel komen.

Wacht tot de trommel niet meer draait.

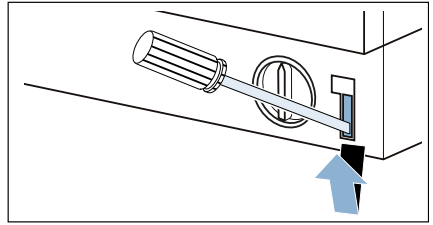
Attentie!

Waterschade

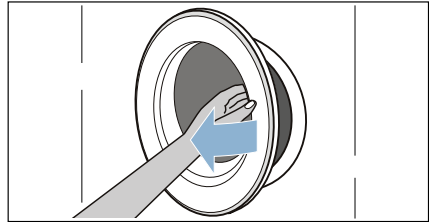
Wegstromend water kan tot waterschade leiden.

De vuldeur niet openen zolang er water achter het glas te zien is.







1. Apparaat uitschakelen. Stekker uit het stopcontact halen.
2. Zeepsop laten weglopen. → *Blz. 46*
3. Noodontgrendeling met behulp van gereedschap naar onderen trekken en loslaten.




4. Vuldeur openen.

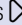
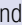
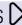
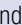
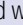


Aanwijzingen op het display

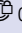

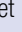
Indicatie	Oorzaak/Oplossing
 brandt	<ul style="list-style-type: none"> ■ Temperatuur te hoog. Wachten tot de temperatuur is gedaald. ■ Waterniveau te hoog. Bijvullen van wasgoed niet mogelijk. Vuldeur eventueel direct sluiten. Toets  kiezen om het programma te hervatten.
 knippert	<ul style="list-style-type: none"> ■ Wasgoed eventueel ingeklemd. Vuldeur nogmaals openen en sluiten en toets  kiezen. ■ Eventueel de vuldeur dichtdrukken of wasgoed verwijderen en de deur opnieuw dichtdrukken. ■ Schakel het apparaat eventueel uit- en weer aan; programma instellen in individuele instellingen uitvoeren; programma starten.
 brandt	<ul style="list-style-type: none"> ■ Waterkraan voor koudwater helemaal open draaien, ■ toevoerslang geknikt/afgeklemd, ■ waterdruk is te laag. Zeef schoonmaken. → Blz. 48
	Kinderbeveiliging geactiveerd; deactiveren. → Blz. 40
: van de Klaar in-tijd knippert	Netspanning te laag.
. van de Klaar in-tijd knippert	<p>Onderspanning in het wasprogramma. Het programma wordt verlengd. → Blz. 42</p>
E:18	<ul style="list-style-type: none"> ■ Afvoerpomp verstopt. Afvoerpomp schoonmaken. → Blz. 46 ■ Afvoerslang/Afvoerpijp verstopt. Afvoerslang bij de sifon reinigen. → Blz. 47
E:23	Water in de bodemplaat, lekkage van het apparaat. Kraan dichtdraaien. Service inschakelen!
E:32	<p>knippert met End afwisselend aan het einde van het programma.</p> <p>Geen storing - Het onbalansherkenningssysteem heeft het centrifugeren afgebroken wegens ongelijke verdeling van het wasgoed.</p> <p>Kleine en grote stukken wasgoed in de trommel verdelen. Eventueel wasgoed nogmaals centrifugeren.</p>
Andere indicaties	Apparaat uitschakelen, 5 seconden wachten en weer inschakelen. Verschijnt de indicatie opnieuw, schakel dan de service in. → Blz. 53

Display op TimeLight* (optische indicatie op de vloer): * afhankelijk van het model	Oorzaak/Oplossing
	<ul style="list-style-type: none"> ■ er is een storing opgetreden → zie hierboven E: ... ■ zie symbool hierboven

Wat te doen bij storingen?

Storingen	Oorzaak/Oplossing
Er lekt water.	<ul style="list-style-type: none"> ■ Afvoerslang goed vastzetten/vervangen. ■ Schroefkoppeling van de toevoerslang vastdraaien.
Geen watertoevoer. Wasmiddel niet ingespoeld.	<ul style="list-style-type: none"> ■ Toets  niet gekozen? ■ Kraan niet geopend? ■ Zeef eventueel verstopt? Zeef schoonmaken. → Blz. 48 ■ Toevoerslang geknikt of ingeklemd?
Vuldeur gaat niet open.	<ul style="list-style-type: none"> ■ Veiligheidsfunctie actief. Programma-afbreking? → Blz. 41 ■  Kinderbeveiliging geactiveerd? Deactiveren. → Blz. 40 ■ - - (Spoelstop = zonder eindcentrifugeren) gekozen? → Blz. 41 ■ Openen alleen via noodontgrendeling mogelijk? → Blz. 49
Programma start niet.	<ul style="list-style-type: none"> ■ Toets  ingedrukt? ■ Klaar in gekozen? ■ Vuldeur gesloten? ■  Kinderbeveiliging geactiveerd? Deactiveren. → Blz. 40
Kort schokken/draaien van de trommel na de programmastart.	Geen storing - bij het starten van het wasprogramma kan kortstondig een schokbeweging van de trommel optreden, als gevolg van een interne motor-test.
Waswater wordt niet weggepompt.	<ul style="list-style-type: none"> ■ - - (Spoelstop = zonder eindcentrifugeren) gekozen? → Blz. 41 ■ Afvoer pomp schoonmaken. → Blz. 46 ■ Afvoerpijp en/of afvoerslang schoonmaken.
Water in de trommel niet zichtbaar.	Niets aan de hand – Het water bevindt zich onderin en is daardoor niet te zien.
Centrifugerresultaat niet naar tevredenheid. Wasgoed nat / te vochtig.	<ul style="list-style-type: none"> ■ Geen storing - Het onbalansherkenningssysteem heeft het centrifugeren afgebroken wegens ongelijkmatige verdeling van het wasgoed. Kleine en grote stukken wasgoed in de trommel verdelen. ■ Te laag centrifugetoerental gekozen?
Meermalen beginnen met centrifugeren.	Niets aan de hand – Het onbalans-controlesysteem heft de onbalans op.
Programmaduur langer dan gewoonlijk.	<ul style="list-style-type: none"> ■ Niets aan de hand – Het onbalans-controlesysteem heft de onbalans op door het wasgoed meermaals te verdelen. ■ Geen storing – schuimcontrolesysteem actief – er wordt een extra spoelcyclus uitgevoerd.
De programmaduur wijzigt tijdens de wascyclus.	Geen storing – het programmaverloop wordt geoptimaliseerd voor het betreffende wasproces. Dit kan leiden tot een wijziging van de programmaduur op het display.
Resterend water in compartiment  voor verzorgingsmiddel.	<ul style="list-style-type: none"> ■ Geen storing - Werking van het verzorgingsmiddel wordt niet beïnvloed. ■ Eventueel het inzetstuk reinigen.

nl Storingen, wat te doen?

Storingen	Oorzaak/Oplissing
Geurvorming in de wasmachine.	Programma Katoen 90 °C zonder wasgoed draaien. Gebruik daarbij een poederwasmiddel of een bleekmiddelhoudend wasmiddel. Aanwijzing: Ter voorkoming van schuimvorming slechts de helft van de door de wasmiddelproducent aanbevolen hoeveelheid wasmiddel gebruiken. Gebruik geen wol- of fijnwasmiddel.
Er komt eventueel schuim uit de wasmiddel-lade.	Teveel wasmiddel gebruikt? 1 eetlepel wasverzachter met ½ liter water vermengen en in wasmiddelbakje II gieten (niet bij outdoor-kleding, sportswear en donstextiel!) Bij de volgende wasbeurt minder wasmiddel gebruiken.
Harde geluiden, trillingen en "wandelen" tijdens het centrifugeren of afpompen.	<ul style="list-style-type: none">■ Apparaat horizontaal gesteld? Apparaat stellen. → <i>Blz. 20</i>■ Zijn de voetjes vastgezet? Voetjes van het apparaat vastzetten. → <i>Blz. 20</i>■ Transportbeveiligingen verwijderd? Transportbeveiligingen verwijderen. → <i>Blz. 17</i>
Display / displaylampen werken tijdens het bedrijf niet.	<ul style="list-style-type: none">■ Stroomstoring?■ Zekeringen geactiveerd? Zekeringen inschakelen/vervangen.■ Wanneer de storing herhaald optreedt de service inschakelen.
Wasmiddelresten op het wasgoed.	<ul style="list-style-type: none">■ Soms bevatten fosfaatvrije wasmiddelen resten die niet in water oplosbaar zijn.■ Spoelen kiezen of wasgoed na het wassen uitborstelen.
In de pauze-toestand brandt het symbool  op het display.	<ul style="list-style-type: none">■ Waterniveau te hoog. Bijvullen van wasgoed niet mogelijk. Vuldeur eventueel direct sluiten.■ Toets  kiezen om het programma te hervatten.
In de pauze-toestand is het symbool  op het display uit.	De vuldeur is ontgrendeld. Bijvullen van wasgoed mogelijk.
TimeLight* (optische indicatie op de vloer) gaat niet branden. * afhankelijk van het model	<ul style="list-style-type: none">■ Timelight geactiveerd? → <i>Blz. 43</i>■ Energiebesparings-modus is actief. → <i>Blz. 13</i>■ Stroomstoring?
Wanneer u een storing niet zelf kunt verhelpen (na uit/inschakelen) of wanneer een reparatie noodzakelijk is:	<ul style="list-style-type: none">■ Apparaat uitschakelen en de stekker uit het stopcontact trekken.■ Kraan dichtdraaien en contact opnemen met Service.



Klantenservice

Neem wanneer u de storing niet zelf kunt verhelpen a.u.b. contact op met onze Servicedienst. → Omslagpagina

Wij vinden altijd een passende oplossing, ook om een onnodig bezoek van een monteur te voorkomen.

Aan de servicedienst dient u het typenummer (E-Nr.) en het fabricagenummer (FD) van de machine op te geven.

E-Nr. _____ FD _____

E-nr. Typenummer
FD Fabricagenummer

Deze gegevens vindt u *afhankelijk van het model:

aan de binnenkant van de vuldeur* / de geopende serviceklep* en aan de achterkant van het apparaat..

Vertrouw op de competentie van de fabrikant.

Neem contact met ons op. Zo weet u zeker dat de reparatie wordt uitgevoerd door goed opgeleide servicemonteurs die de beschikking hebben over originele reserve-onderdelen.

Technische gegevens

Gewicht:

70 - 84 kg (afh. van het model)

Netaansluiting:

Nominale spanning 220–240 V, 50 Hz

Nominale stroom 10 A

Nominaal vermogen 1900 - 2300 W

Waterdruk:

100 - 1000 kPa (1 - 10 bar)

**Opgenomen vermogen in
uitgeschakelde toestand:**

0.12

**Opgenomen vermogen in niet-
uitgeschakelde toestand:**

0.50



Aquastop-garantie

Alleen voor apparaten met Aqua-Stop

Als aanvulling op de garantieregeling voor de koper voortvloeiend uit de koopovereenkomst en aanvullend op onze apparaatgarantie, wordt u schadeloos gesteld als aan onderstaande voorwaarden wordt voldaan:

1. Als door een storing in het Aqua-Stop-systeem waterschade wordt veroorzaakt, dan vergoeden wij de schade van particuliere gebruikers.
2. De aansprakelijkheidsgarantie geldt voor de levensduur van het apparaat.
3. Voorwaarde voor aanspraak op garantie is dat het apparaat met Aqua-Stop vakkundig en overeenkomstig ons installatievoorschrift is opgesteld en aangesloten; hiertoe behoort ook de vakkundige verlenging van de Aqua-Stop (origineel toebehoren). Onze garantie heeft geen betrekking op defecte toevoerleidingen of armaturen tot aan de Aquastop-aansluiting op de kraan.
4. Tijdens het gebruik van een apparaat met Aqua-Stop hoeft u er in principe niet bij te blijven resp. na het gebruik om veiligheidsredenen de kraan dicht te draaien. Alleen bij langere afwezigheid, bijvoorbeeld als u een paar weken op vakantie gaat, moet de kraan worden dichtgedraaid.



Hartelijk dank voor het kopen van een Bosch Home huishoudelijk apparaat!

Registreer uw nieuwe apparaat nu op MyBosch en profiteer direct van:

- **Expert tips & tricks voor uw apparaat**
- **Opties voor verlengde garantie**
- **Kortingen voor accessoires en reserve-onderdelen**
- **Digitale handleiding en alle apparaatgegevens bij de hand**
- **Gemakkelijke toegang tot Bosch Home Appliances Service**

Gratis en gemakkelijke registratie – ook via smartphones:

www.bosch-home.com/welcome



Hulp nodig? Hier vind je hulp.

Expert advies voor uw Bosch huishoudelijke apparaten, hulp nodig bij problemen of reparatie door Bosch experts.

Ontdek de vele manieren waarop Bosch u kan ondersteunen:

www.bosch-home.com/service

Contact- gegevens van alle landen vindt u in de bijgevoegde servicebijlage.

Robert Bosch Hausgeräte GmbH

Carl-Wery-Straße 34

81739 München, GERMANY

www.bosch-home.com



9001273166 (9903)

nl