



Registrer  
dit nye apparat  
på MyBosch nu,  
og få gratis fordele:  
[bosch-home.com/  
welcome](https://bosch-home.com/welcome)



# Vaskemaskine

**WAT...**

**da** Brugs- og opstillingsvejledning

## Den nye vaskemaskine

Du har valgt at anskaffe en vaskemaskine fra Bosch.

Brug et par minutter til at læse denne tekst, så du kan lære alle fordelene ved din vaskemaskine at kende.

Alle vaskemaskiner, der leveres fra vores fabrik, bliver grundigt kontrolleret for fejl og mangler, så vi kan være sikre på, at de lever op til de høje kvalitetskrav, som mærket Bosch står for.

Der findes yderligere oplysninger om vores produkter, tilbehør, reservedele og service på vores hjemmeside [www.bosch-home.com](http://www.bosch-home.com) eller ved henvendelse til vores kundeservicecentre.

Hvis betjenings- og opstillingsvejledningen beskriver forskellige modeller, henvises til forskellene på de pågældende steder.



Tag først vaskemaskinen i brug, når du har læst denne betjenings- og opstillingsvejledning!

## Generelt om symboler, signalord, tips og procedurer

### ⚠ Advarsel!

Kombination af dette symbol og signalord advarer om en potentielt farlig situation. Tilsidesættelse af denne anvisning kan medføre tilskadekomst og død.

### Pas på!

Dette signalord advarer om en potentielt farlig situation. Tilsidesættelse af denne anvisning kan medføre materielle skader og/eller miljøskader.

### Anvisning / tip

Anvisninger om optimal brug af maskinen / andre nyttige oplysninger.

### 1. 2. 3. / a) b) c)

Handlingsrækkefølger angives med tal eller bogstaver.

■ / -

Oprensninger vises med en firkant-bullet eller med en skråstreg.

# Indholdsfortegnelse

 <b>Anvendelse iht. formål</b> . . . . .	5	Spar energi og vaskemiddel . . . . .	24
 <b>Sikkerhedsanvisninger</b> . . . . .	5	<b>P+</b> <b>Forindstillinger for programmer</b> . . . . .	25
Børn/personer/kæledyr . . . . .	5	Temperatur . . . . .	25
Installation . . . . .	6	Centrifugeringshastighed . . . . .	25
Funktion . . . . .	9	Færdig om-tid . . . . .	25
Rengøring/vedligeholdelse . . . . .	10	i-DOS-indstillinger . . . . .	25
 <b>Miljøbeskyttelse</b> . . . . .	11	Memory-program . . . . .	26
Emballage/kasseret apparat . . . . .	11	Fjernstart . . . . .	26
Sparetips . . . . .	11	<b>P+</b> <b>Ekstra programindstillinger</b> . . . . .	27
 <b>Opstilling og tilslutning</b> . . . . .	12	SpeedPerfect . . . . .	27
Leveringsomfang . . . . .	12	EcoPerfect . . . . .	27
Sikkerhedsanvisninger . . . . .	13	Antikrøl . . . . .	27
Opstillingssted . . . . .	13	Vand&Skyt+ . . . . .	27
Opstilling på en sokkel eller gulv på træbjælker . . . . .	13	Forvask . . . . .	27
Opstilling på repos med skuffe . . . . .	14	 <b>Betjening af apparat</b> . . . . .	28
Indbygning af maskinen i et køkkenelement . . . . .	14	Forberedelse af vaskemaskine . . . . .	28
Fjerne transportsikringer . . . . .	14	Start af maskine/valg af program . . . . .	28
Slange- og ledningslængder . . . . .	14	Åbne yderligere programmer . . . . .	28
Vandtilførsel . . . . .	15	Ændring af programmernes forindstillinger . . . . .	29
Vandafløb . . . . .	16	Valg af ekstra programindstillinger . . . . .	29
Indjustering . . . . .	16	Ilægning af vasketøj i tromlen . . . . .	29
Elektrisk tilslutning . . . . .	17	Dosering og påfyldning af vaske- og plejemidler . . . . .	29
Inden den 1. vask . . . . .	17	Start af program . . . . .	29
Transport . . . . .	18	Børnesikring/ låsning for betjening . . . . .	30
 <b>Lær apparatet at kende</b> . . . . .	19	Efterfyldning af vasketøj . . . . .	30
Vaskemaskine . . . . .	19	Ændre program . . . . .	30
Betjeningselementer . . . . .	20	Afbryde program . . . . .	31
 <b>Vasketøj</b> . . . . .	22	Programslut ved skyllestop . . . . .	31
Forberede vasketøj . . . . .	22	Programslut . . . . .	31
Sortering af vasketøj . . . . .	23	Udtagning af vasketøj / slukning af maskine . . . . .	31
Stivelse . . . . .	23	 <b>Home Connect</b> . . . . .	32
Farvning/Affarvning . . . . .	23	Automatisk forbindelse med hjemmenetværket . . . . .	32
Iblødsætning . . . . .	23	Manuel forbindelse med hjemmenetværket . . . . .	32
 <b>Vaskemiddel</b> . . . . .	24	Forbinde med Home Connect App . . . . .	33
Rigtigt valg af vaskemiddel . . . . .	24		

Aktivere/deaktivere Wi-Fi . . . . .	34
Nulstille netværksindstillinger . . . . .	34
Software Update . . . . .	35
Energistyring . . . . .	35
Oplysninger om datasikkerhed . . . . .	37
Overensstemmelseserklæring . . . . .	38

## Intelligent doseringssystem . . 38

Intelligent doseringssystem i sæbeskuffen . . . . .	38
Ibrugtagning/påfyldning af doseringsbeholder . . . . .	38
Daglig brug . . . . .	39
Basis-/grundindstillinger . . . . .	40
Manuel dosering . . . . .	41

## Indstilling af apparat . . . . . 42

Aktivering af indstillingsmodus . . . . .	42
Ændring af lydsignalets lydstyrke . . . . .	42
Ændre Touch-displayets lysstyrke . . . . .	42
Vælg/fravælg påmindelsesfunktionen for tromlerengøring . . . . .	42
Afslutning af indstillingsmodus . . . . .	42

## Sensorsystem . . . . . 43

Mængdeautomatik . . . . .	43
Balancekontrol-system . . . . .	43
VoltCheck . . . . .	43

## Rengøring og vedligeholdelse 43

Kabinet/betjeningsfelt . . . . .	43
Vasketromle . . . . .	44
Afkalkning . . . . .	44
i-DOS-sæbeskuffe og kabinet . . . . .	44
Afløbspumpe tilstoppet, nødtømning	45
Afløbsslange er tilstoppet ved vandlås . . . . .	46
Filter i vandtilførsel tilstoppet . . . . .	47

## En fejl, hvad gør man? . . . . . 47

Nødåbning . . . . .	47
Anvisninger i displayfeltet . . . . .	48
En fejl, hvad gør man? . . . . .	49

 Tekniske data . . . . .	52
---	----

 Kundeservice . . . . .	52
--	----

 AquaStop-garanti . . . . .	53
--	----



## Anvendelse iht. formål

- Apparatet er kun beregnet til privat husholdningsbrug.
- Apparatet må ikke opstilles eller anvendes på steder med frostfare og/eller med udendørs forhold. Apparatet kan blive beskadiget, hvis restvand inde i apparatet fryser til is. Hvis slangerne fryser, kan de knække/springe.
- Dette apparat må kun bruges i private husholdninger til vask af vasketøj, som tåler maskinvask, og til vask af uld, som tåler håndvask (se plejemærkerne på tøjet). Enhver anden anvendelse er ikke anvendelse i henhold til apparatets formål og er ikke tilladt.
- Dette apparat er beregnet til drift med ledningsvand under anvendelse af gængse vaskemidler og plejeprodukter (beregnet til brug i vaskemaskiner).
- Dette apparat er beregnet til brug op til en højde på maksimalt 4000 meter over havets overflade.

### Inden apparatet tages i brug:

Kontroller apparatet for synlige skader. Tag ikke apparatet i brug, hvis det er beskadiget. Kontakt leverandøren eller kundeservice i tilfælde af problemer.

Læs og følg anvisningerne i brugs- og installationsvejledningen og alle andre dokumenter, som følger med apparatet.

Opbevar dokumentationen til senere brug eller til efterfølgende ejere af apparatet.



## Sikkerhedsanvisninger

Følgende sikkerhedsanvisninger og advarsler har som formål at beskytte brugeren mod tilskadecomst og at forhindre materielle skader på omgivelserne.

Det er derudover vigtigt at tage de nødvendige forholdsregler og udvise den nødvendige omhu ved installation, vedligeholdelse, rengøring og betjening af apparatet.

### Børn/personer/kæledyr



#### Advarsel Livsfare!

Børn og personer, som ikke er i stand til at vurdere de risici, der er forbundet med brugen af apparatet, kan komme til skade eller komme i livsfarlige situationer. Vær derfor opmærksom på følgende:

- Apparatet må bruges af børn over 8 år og af personer med reducerede fysiske, sensoriske eller mentale evner eller af personer med manglende erfaring eller viden, hvis de er under opsyn eller er blevet instrueret om sikker brug af apparatet af og har forstået den potentielle risiko, som brugen af apparatet indebærer.

- Børn må ikke lege med apparatet.
- Børn må ikke rengøre eller vedligeholde apparatet uden at være under opsyn.
- Hold børn under 3 år og kæledyr borte fra apparatet.
- Lad ikke apparatet være uden opsyn, når der er børn eller personer i nærheden, som ikke er i stand til at vurdere risikoen.

### **Advarsel** **Livsfare!**

Børn kan låse sig inde i apparatet og derved komme i en livsfarlig situation.

- Opstil ikke apparatet bag en dør, fordi dette kan spærre for apparatets luge eller forhindre, at den kan åbnes helt.
- Gør følgende, når apparatets skal kasseres: Træk netstikket ud af kontakten, **inden** nedledningen klippes over, og ødelæg derefter låsen i apparatets luge.

### **Advarsel** **Fare for kvælning!**

Børn kan blive fanget i emballage/plastfolie eller emballagedele, hvis de får lov til at lege med dem, eller de kan trække dem over hovedet og blive kvalt. Hold emballage, plastfolie og emballagedele udenfor børns rækkevidde.

### **Advarsel** **Fare for forgiftning!**

Vaskemidler og plejeprodukter kan forårsage forgiftning, hvis de indtages. Søg læge, hvis sådanne midler ved et uheld indtages. Opbevar vaskemidler og plejeprodukter utilgængeligt for børn.

### **Advarsel** **Fare for forbrænding!**

Når der vaskes ved høje temperaturer, bliver glasset i apparatets luge meget varmt. Sørg for, at børn ikke rører ved lugen, når den er varm.

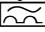
### **Advarsel** **Irritation af øjne/hud!**

Vaskemidler og plejeprodukter kan forårsage irritation, hvis de kommer i kontakt med øjne/hud. Skyl øjne/hud grundigt i tilfælde af kontakt med vaskemidler og plejeprodukter. Opbevar vaskemidler og plejeprodukter utilgængeligt for børn.

## Installation

### **Advarsel** **Fare for elektrisk stød/brand/ materiel skade/beskadigelse af apparatet!**

Det kan medføre farlige situationer, hvis apparatet ikke bliver installeret korrekt. Overhold følgende anvisninger:

- Netspændingen i stikkontakten skal svare til den mærkespænding, som er angivet på apparatet (typeskiltet). Tilslutningseffekten og den krævede sikringsstørrelse er angivet på typeskiltet.
- Netstikket og sikkerhedsstikkontakten skal passe sammen, og jordforbindelsen skal være korrekt installeret.
- Installationen skal have et tilstrækkeligt stort ledningstværsnit.
- Der skal altid være fri adgang til netstikket. Hvis dette ikke er muligt, skal der for at opfylde de relevante sikkerhedsforskrifter indbygges en afbryder (alpolet afbryder) i den permanente installation i overensstemmelse med lovgivningen for elektriske installationer.
- Hvis der bruges en fejlstrømsafbryder, skal den være forsynet med følgende mærke: . Kun med dette mærke er det sikret, at fejlstrømsafbryderen opfylder den gældende lovgivning.

** Advarsel**  
**Fare for elektrisk stød/brand/  
materiel skade/beskadigelse  
af apparatet!**

Ændring eller beskadigelse af apparatets netledning kan medføre elektrisk stød,

kortslutning eller brand som følge af overophedning. Netledningen må ikke lægges i løkker, blive klemt eller ændret, og den må ikke komme i kontakt med varmekilder.

** Advarsel**  
**Brandfare/fare for materiel  
skade/beskadigelse af  
apparatet!**

Anvendelse af forlængerledninger og multistik kan medføre brand på grund af overophedning eller kortslutning.

Tilslut apparatet direkte i en korrekt installeret stikkontakt med jordforbindelse. Brug ikke forlængerledninger, stikdåser med flere udtag eller dobbeltstik.

** Advarsel**  
**Fare for tilskadekomst/  
materiel skade/beskadigelse  
af apparatet!**

- Apparatet kan vibrere eller bevæge sig under driften med potentiel fare for tilskadekomst eller materielle skader. Placer apparatet på et rent, plant og solidt underlag, og indjuster apparatet til vandret med skruefødderne ved hjælp af et vaterpas.

- Hvis apparatet transporteres eller løftes i dele, der stikker ud (f.eks. apparatets luge), kan de knække af og derved forårsage tilskadekomst. Brug ikke dele, der stikker ud fra apparatet, til at transportere eller løfte det med.

### **Advarsel**

#### **Fare for tilskadekomst!**

- Apparatet er meget tungt. Der er fare for tilskadekomst, når det løftes. Løft ikke apparatet alene.
- Apparatet har skarpe kanter, som kan forårsage snitsår i hænderne. Hold ikke på de skarpe kanter, når apparatet løftes. Brug beskyttelseshandsker, når det løftes.
- Der er fare for snubling og tilskadekomst, hvis apparatets slanger og netledning ikke forlægges korrekt. Læg slanger og ledninger, så der ikke er fare for snubling.

### **Pas på!**

#### **Fare for materiel skade/ beskadigelse af apparatet**

- Hvis vandtrykket er for højt eller for lavt, fungerer apparatet eventuelt ikke korrekt, og der kan også opstå materiel skade eller beskadigelse af apparatet. Kontroller, at vandtrykket i forsyningsnettet er mindst 100 kPa (1 bar), og at det ikke overstiger 1000 kPa (10 bar).
- Ændring eller beskadigelse af vandtilførselsslangerne kan medføre materiel skade eller beskadigelse af apparatet. Vandslangerne må ikke lægges i løkker, blive klemt, ændres eller blive beskadiget.
- Anvendelse af slanger af andre fabrikater til tilslutning af vandtilførslen kan medføre materiel skade eller beskadigelse af apparatet. Brug kun de slanger, som er leveret med apparatet, eller slanger, der er købt som originale reservedele.



- Under transport er apparatet sikret med transportsikringer. Hvis transportsikringerne ikke fjernes, før apparatet tages i brug, kan det blive beskadiget. Det er vigtigt at fjerne alle transportsikringer helt, inden apparatet tages i brug første gang. Sørg for at opbevare transportsikringerne til senere brug. Hvis apparatet skal transporteres, er det vigtigt, at transportsikringerne bliver placeret i apparatet igen for at forhindre beskadigelse under transporten.

## Funktion

### **Advarsel**

#### **Eksplodingsfare/brandfare!**

Vasketøj, som er forbehandlet med rensmidler, som indeholder opløsningsmidler, f.eks. pletfjerner/renevæske, kan forårsage en eksplosion i tromlen.

Skyl vasketøjet grundigt i vand, inden det vaskes i maskinen.

### **Advarsel**

#### **Fare for forgiftning!**

Rengøringsmidler, som indeholder opløsningsmidler, som f.eks. renevæske, kan afgive giftige dampe. Brug ikke rengøringsmidler, der indeholder opløsningsmidler.

### **Advarsel**

#### **Fare for tilskadekomst!**

- Hvis man støtter sig til/sidder på den åbne luge, kan apparatet vælte, hvilket kan medføre tilskadekomst. Brug ikke den åbne luge som støtte.
- Apparatets topplade kan knække, hvis personer står på den, hvilket kan medføre tilskadekomst. Stå ikke ovenpå apparatet.
- Der er fare for håndskader, hvis hænderne stikkes ind i tromlen, mens den stadig drejer rundt. Vent, til tromlen ikke længere drejer.

### **Advarsel**

#### **Fare for skoldning!**

Når der vaskes ved høje temperaturer, er der fare for skoldning ved kontakt med det varme sæbevand (f.eks. når der løber varmt sæbevand ud i en håndvask).

Stik aldrig hånden i varmt sæbevand.

### **Advarsel**

#### **Irritation af øjne/hud!**

Vaskemidler og plejeprodukter kan sprøjte ud af sæbeskuffen, hvis den åbnes, mens apparatet er i drift.

Skyl øjne/hud grundigt i tilfælde af kontakt med vaskemidler og plejeprodukter. Søg læge, hvis sådanne midler ved et uheld indtages.

## Pas på!

### Fare for materiel skade/ beskadigelse af apparatet

- Hvis der lægges mere vasketøj i apparatet end den maksimale tilladte fyldningsmængde, fungerer apparatet eventuelt ikke korrekt, eller der kan opstå materiel skade eller beskadigelse af apparatet. Overskrid ikke den maksimale fyldningsmængde for tørt vasketøj. Sørg for at overholde de maksimale tøj mængder, som er angivet for hvert program.
- Anvendelse af en forkert mængde vaskemiddel eller rengøringsmiddel kan medføre materiel skade eller beskadigelse af apparatet. Følg producentens anvisninger ved anvendelse af vaskemidler, plejeprodukter og rengøringsmidler.

### Rengøring/vedligeholdelse

#### **Advarsel** **Livsfare!**

Apparatet drives med elektricitet. Der er fare for elektrisk stød ved kontakt med strømførende komponenter. Vær derfor opmærksom på følgende:

- Sluk for apparatet. Afbryd strømtilførslen til apparatet (træk netstikket ud).
- Rør aldrig ved netstikket med våde hænder.
- Hold i selve stikket, når netstikket tages ud af kontakten, og træk aldrig i netledningen, fordi dette kan beskadige den.
- Der må ikke foretages tekniske ændringer af apparatet eller dets funktioner.
- Reparationer og andre former for arbejde på apparatet må kun udføres af kundeservice eller af en elektriker. Det samme gælder for en eventuel udskiftning af netledningen.
- Der kan bestilles en netledning som reservedel hos kundeservice.

#### **Advarsel**

#### **Fare for forgiftning!**

Rengøringsmidler, som indeholder opløsningsmidler, som f.eks. renevæske, kan afgive giftige dampe. Brug ikke rengøringsmidler, der indeholder opløsningsmidler.

#### **Advarsel**

#### **Fare for elektrisk stød/materiel skade/beskadigelse af apparatet!**

Det kan medføre en kortslutning, hvis der trænger fugtighed ind i apparatet.

Apparatet må ikke rengøres med trykvand, damprenser, slange eller tryksprøjte.

### **Advarsel**

#### **Fare for tilskadekomst/ materiel skade/beskadigelse af apparatet!**

Anvendelse af reservedele og tilbehør af andre fabrikater er farligt og kan medføre materiel skade eller beskadigelse af apparatet.

Anvend af sikkerhedsmæssige grunde kun originale reservedele og originalt tilbehør.

### **Pas på!**

#### **Fare for materiel skade/ beskadigelse af apparatet**

Rensmidler og midler til forbehandling af vasketøj (f.eks. pletfjerner, forbehandlingspray osv.) kan forårsage skader, hvis de kommer i kontakt med apparatets overflader. Vær derfor opmærksom på følgende:

- Lad ikke sådanne midler komme i kontakt med apparatets overflader.
- Apparatet må kun rengøres med vand og en blød fugtig klud.
- Fjern altid dråber eller rester af vaskemiddel med det samme.



## Miljøbeskyttelse

### Emballage/kasseret apparat



Bortskaf emballagen miljøvenligt.

Dette apparat er mærket i henhold til det europæiske direktiv 2012/19/EU om affald af elektrisk og elektronisk udstyr (waste electrical and electronic equipment - WEEE). Direktivet indeholder bestemmelser mht. returnering og recycling af kasseret elektrisk udstyr gældende i hele EU.

### Sparetips

- Udnyt den maksimale vasketøjsmængde for det pågældende program. Se programoversigt → i tillægget til betjenings- og opstillingsvejledningen.
- Vask normalt snavset vasketøj uden forvask.
- Ved let og normalt snavset vasketøj kan der spares både energi og vaskemiddel. → *Side 24*
- Dosering af vaskemidler med det **intelligente doseringssystem** (i-DOS) bidrager til besparelse af både vaskemidler og vand.
- De mulige temperaturer står i forhold til plejemærkerne på tekstilerne. De aktuelle temperaturer i maskinen kan afvige fra disse for at sikre den optimale balance mellem energibesparelse og vaskeresultat.
- **Oplysninger om energi- og vandforbrug:** Indikatorerne giver oplysninger om den relative størrelse af energi- hhv. vandforbruget for de valgte programmer.


## da Opstilling og tilslutning

Jo flere indikatorsegmenter, der lyser, jo større er det pågældende forbrug.

På den måde er det muligt at sammenligne forbruget ved valget af de forskellige programindstillinger i de enkelte programmer og eventuelt vælge en mere energi- eller vandbesparende programindstilling.



-  Energiforbrug
-  Vandforbrug

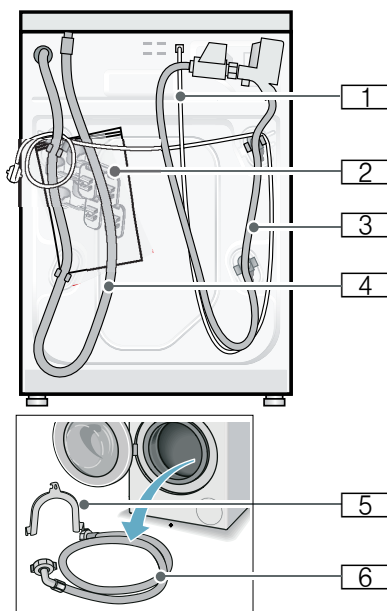
- **Energisparetilstand:** Touch-displayets belysning slukkes efter et par minutter, tasten  blinker. Tryk let på Touch-displayet for at aktivere belysningen. Energisparetilstanden aktiveres ikke under et igangværende program.
- **Automatisk slukning:** (kun før programstart hhv. efter programslut): Hvis apparatet ikke betjenes i længere tid, slukkes det automatisk for at spare på energien. Tænd for apparatet igen ved at trykke på hovedafbryderen.
- Hvis vasketøjet efterfølgende skal tørres i tørretumbler, skal centrifugeringshastigheden vælges iht. til tørretumblerproducentens anvisninger.

**Bemærk:** Når Wi-Fi er aktiveret, slukkes apparatet ikke automatisk.

## Opstilling og tilslutning

### Leveringsomfang

**Bemærk:** Kontroller maskinen for transportskader. Maskinen må ikke tages i brug, hvis den er beskadiget. Kontakt forhandleren, hvor apparatet købt, eller vores kundeservice i tilfælde af reklamationer.



- 1 Netledning
- 2 Pose:
  - Brugs- og opstillingsvejledning
  - Liste over kundeserviceafdelinger\*
  - Garanti\*
  - Kapper til afdækning af åbningerne, når transportsikringerne er fjernet
  - Skruenøgle\*
- 3 Vandtilførselsslange ved model Aquastop
- 4 Afløbsslange

- 5 Rørbøjning til fastgørelse af afløbsslange\*
- 6 Vandtilførselsslange ved model Standard/Aqua-Secure

\* afhængigt af model

Når afløbsslangen sluttes til en vandlås, er det **derudover** nødvendigt med et slangespændebånd  $\varnothing$  24 - 40 mm (specialforretning).

### Praktisk værktøj

- Vaterpas til indjustering
- Skruenøgler:
  - SW13 til løsning af transportsikringerne og
  - SW17 til justering af maskinens fødder

## Sikkerhedsanvisninger

### Advarsel

#### Fare for tilskadecomst!

- Vaskemaskinen er meget tung. Vær forsigtig, når vaskemaskinen løftes/transporteres.
- Hvis vaskemaskinen løftes i fremspringende dele (f.eks. lugen), kan delene knække af og forårsage tilskadecomst. Løft ikke vaskemaskinen i fremspringende dele.
- Forkert førte slanger og netledninger medfører fare for snubling og tilskadecomst. Slanger og ledninger skal føres, så der ikke er fare for snubling.

### Pas på!

#### Skader på apparatet

Hvis vandet i slangerne fryser, kan de knække/springe. Vaskemaskinen må ikke opstilles på steder, hvor der er fare for frost og/eller i det fri.

### Pas på! Vandskade

Tilslutningsstederne til vandtilførsels- og vandafløbsslangerne står under højt vandtryk. For at undgå lækager eller vandskader er det meget vigtigt, at anvisningerne i dette kapitel overholdes.

### Anvisninger

- Ud over de her anførte anvisninger kan der være særlige forskrifter fra det pågældende vandværk og elektricitetsselskab, som skal overholdes.
- Lad i tvivlstilfælde en fagmand foretage tilslutningen.

## Opstillingssted

**Bemærk:** Det er vigtigt, at maskinen står stabilt, så den ikke vandrer!

- Opstillingsfladen skal være fast og plan.
- Bløde gulve/gulvbelægninger er uegnede.

## Opstilling på en sokkel eller gulv på træbjælker

### Pas på! Skader på apparatet

Vaskemaskinen kan "vandre" under centrifugeringen og vippe/falde ned fra soklen.

Fastgør altid apparatets fødder med monteringsbeslag.

Bestill.-nr. WMZ 2200, WX 9756, Z 7080X0

**Bemærk:** Opstilling på et gulv på træbjælker:

- Placer så vidt muligt maskinen i et hjørne,
- på en vandbestandig træplade (min. 30 mm tyk), som er skruet fast til gulvet.

## Opstilling på repos med skuffe

Repos, bestill.nr.: WMZ 20490,  
WZ 20490, WZ 20510, WZ 20520

## Indbygning af maskinen i et køkkenelement

### **Advarsel** **Livsfare!**

Ved kontakt med spændingsførende dele er der fare for elektrisk stød. Fjern aldrig apparatets afdækningsplade.

### Anvisninger

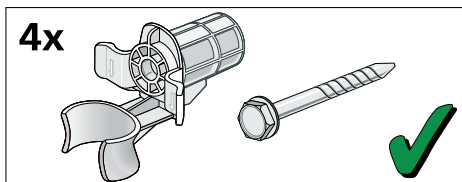
- Nødvendig nichebredde 60 cm.
- Vaskemaskinen må kun opstilles under en gennemgående bordplade, som er fast forbundet med de tilstødende skabe.

## Fjerne transportsikringer

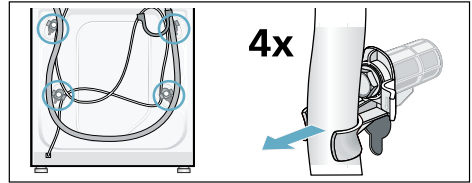
### Pas på! Skader på apparatet

- Maskinen skal være sikret med transportsikringer under transport. Hvis transportsikringer ikke fjernes, kan de f.eks. beskadige tromlen, når vaskemaskinen startes. Fjern ubetinget alle 4 transportsikringer helt, inden maskinen tages i brug første gang. Opbevar sikringerne.
- Transportsikringerne skal ubetinget anbringes igen ved en eventuel senere transport for at undgå transportskader.

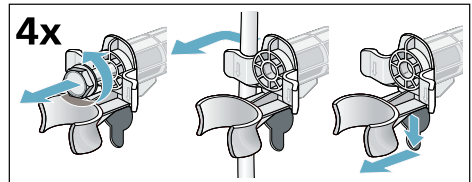
**Bemærk:** Opbevar skruer og muffer.



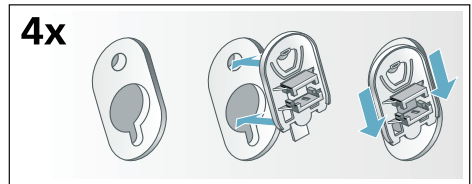
1. Tag slangerne ud af holderne.



2. Skru alle 4 transportsikringskruer ud, og fjern dem. Fjern mufferne. Tag netledningen ud af holderne.

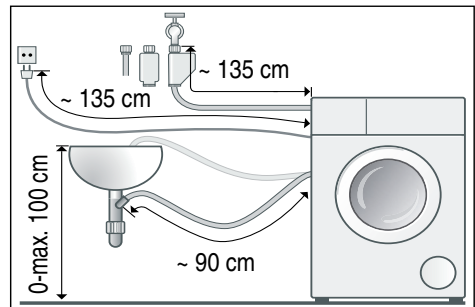


3. Sæt afdækningerne i. Lås afdækningerne fast ved at trykke på låsekrogene.

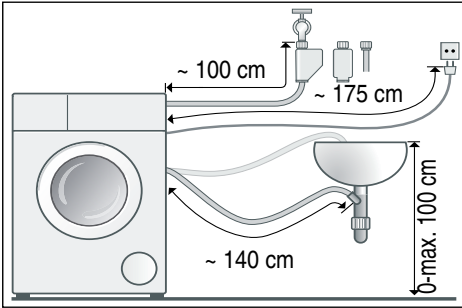


## Slange- og ledningslængder

- Tilslutning i venstre side



- Tilslutning i højre side



**Tip:** Fås hos forhandler/kundeservice:

- Forlængerstykke til Aquastop- hhv. koldt-vands-tilførselsslange (ca. 2,50 m). Bestill.-nr. WMZ2380, WZ10130, CZ11350, Z7070X0
- Længere tilførselsslange (ca. 2,20 m) til model Standard

## Vandtilførsel

### ⚠ Advarsel

#### Livsfare!

Ved kontakt med spændingsførende dele er der fare for elektrisk stød. AquaStop-sikkerhedsventilen må ikke dyppes i vand (indeholder en elektrisk ventil).

Vær opmærksom på følgende ved tilslutningen:

#### Anvisninger

- Vaskemaskinen må kun anvendes med koldt ledningsvand.
- Maskinen må aldrig tilsluttes til blandingsbatteriet på en trykløst vandvarmer.
- Brug kun den leverede vandtilførselsslange eller en tilførselsslange, der er købt hos en autoriseret forhandler. Der må ikke anvendes brugte tilførselsslanger.
- Vandtilførselsslangen må hverken knækkes, klemmes, ændres eller skæres over (slangens styrke kan i givet fald ikke længere garanteres).

- Spænd kun slangeforskrutningerne til med hånden. Hvis forskruingerne spændes for fast til med et værktøj (tang), kan gevindene tage skade.

### Optimalt vandtryk i vandforsyningsnet

**minimum** 100 kPa (1 bar)

**maksimum** 1000 kPa (10 bar)

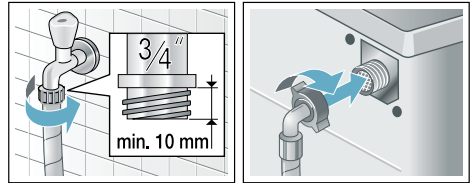
Når vandhanen er helt åbnet, skal vandflowet være mindst 8 l/min.

Hvis vandtrykket er højere, skal der monteres en trykreduktionsventil.

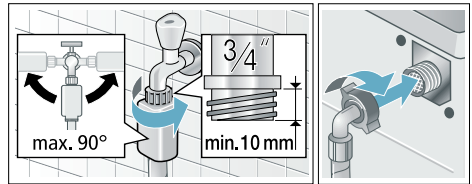
### Tilslutning

Tilslut vandtilførselsslangen på vandhanen ( $\frac{3}{4}$ " = 26,4 mm) og på maskinen (ikke ved modeller med Aquastop, fast installeret slange):

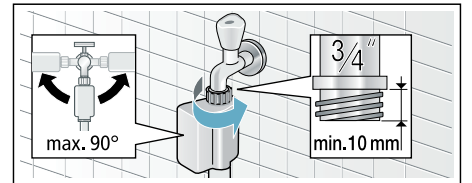
- Model: **Standard**



- Model: **Aqua-Secure**



- Model: **AquaStop**



**Bemærk:** Åbn forsigtigt vandhanen, og kontroller samtidig, om tilslutningsstederne er tætte.

## da Opstilling og tilslutning

Skrueforbindelsen står under vandledningstryk.

### Vandafløb



#### Advarsel

#### Fare for skoldning!

Ved vask ved høje temperaturer kan berøring af det varme vaskevand medføre skoldning, f.eks. når varmt vaskevand pumpes ud i en håndvask. Stik ikke hænderne i varmt vaskevand.

#### Pas på!

#### Vandskade

Under udpumpningen er vandtrykket højt i afløbsslangen, som kan glide ud af håndvasken eller af tilslutningsstedet. Fastgør afløbsslangen, så den ikke kan glide ud.

#### Pas på!

#### Skader på apparat/tekstiler

Hvis afløbsslangens ende er dykket ned i det udpumpede vand, kan vandet blive suget tilbage i apparatet og beskadige både apparat og tøj.

Kontroller, at:

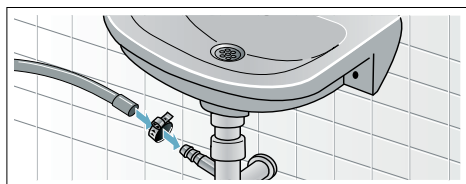
- Afløbet i vasken ikke er lukket.
- Afløbsslangens ende ikke bliver dykket ned i det udpumpede vand.
- Vandet løber hurtigt nok ud.

**Bemærk:** Afløbsslangen må hverken knækkes eller trækkes i længden.

### Tilslutning

#### ■ Afløb i en vandlås

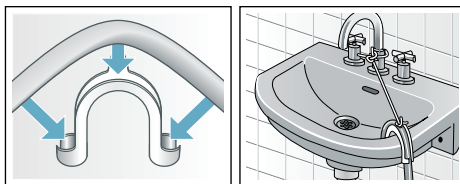
Tilslutningsstedet skal sikres med et spændebånd, Ø 24-40 mm (fås i en faghandel).



#### ■ Afløb i en håndvask

Fastgør afløbsslangen, så den ikke kan glide ud.

Røjbjøjning fås hos kundeservice:  
Enkelt-del-nummer 00655300



#### ■ Afløb i et kunststofrør med gummimuffe eller i et gulvafløb



### Indjustering

Indjuster apparatet ved hjælp af et vaterpas.

Årsagen til kraftig støj, vibrationer og „vandring“ kan være ukorrekt indjustering!

1. Skru kontramøtrikkerne løse ved at dreje dem i retning med uret med en skruenøgle.
2. Kontroller med et vaterpas, at vaskemaskinen står vandret, og korriger om nødvendigt. Højden ændres, når der drejes på maskinens fødder. Alle fire maskinfødder skal støtte fast mod gulvet.
3. Spænd kontramøtrikkerne fast mod maskinens kabinet. Hold samtidig maskinfoden fast, så højden ikke ændres. Kontramøtrikkerne på alle fire maskinfødder skal være skruet fast op mod maskinens kabinet!





## Elektrisk tilslutning

### ⚠ Advarsel

#### Livsfare!

Ved kontakt med spændingsførende dele er der fare for elektrisk stød.

- Rør ikke ved netstikket med våde hænder.
- Træk altid kun i selve netstikket og ikke i ledningen, da den kan blive beskadiget af dette.
- Træk aldrig netstikket ud, mens maskinen er i drift.

Overhold følgende anvisninger, og sørg for, at:

#### Anvisninger

- Netspændingen og spændingsangivelsen på vaskemaskinen (typeskiltet) stemmer overens. Tilslutningsværdien og den krævede sikring er angivet på typeskiltet.
- Vaskemaskinen kun tilsluttes vekselstrøm via en forskriftsmæssigt installeret og afsikret stikkontakt.
- Netstik og stikkontakt passer sammen.
- Ledningstværsnittet er stort nok.
- Jordingssystemet er installeret efter forskrifterne.
- Netledningen (om nødvendigt) kun udskiftes af en autoriseret elektriker. Der kan købes netledninger som reservedel hos kundeservice.
- Der ikke bruges multistik/-koblinger og forlængerledninger.

- Hvis der anvendes et fejlstrømsrelæ, at der kun bruges en type med dette mærke . Kun dette mærke er garanti for, at gældende forskrifter overholdes.
- Der altid er fri adgang til netstikket. Hvis dette ikke er muligt, skal der for at overholde de gældende sikkerhedsforskrifter indbygges en afbryder (2-polet afbrydelse) i den faste installation i overensstemmelse med forskrifterne for den elektriske installation.
- Netledningen må ikke knækkes, klemmes, forandres, skæres over eller komme i berøring med varmekilder.

## Inden den 1. vask

Vaskemaskinen er blevet omhyggeligt kontrolleret, inden den forlod fabrikken. For at fjerne eventuelle rester af kontrolvand skal den første vask gennemføres **uden** vasketøj.

#### Anvisninger

- Vaskemaskinen skal være **opstillet og tilsluttet korrekt**. Fra → *Side 12*
- Vaskemaskinen må aldrig tages i brug, hvis den er beskadiget. Kontakt din kundeservice.

#### Forberedende arbejde:

1. Kontroller maskinen.
2. Påfyld doseringsbeholdere og → *Side 38*
3. Fjern beskyttelsesfolien fra betjeningspanelet.
4. Sæt netstikket i stikkontakten.
5. Luk op for vandhanen.

#### Udfør programmet uden vasketøj:

1. Tænd for apparatet.
2. Luk lugen (læg ikke vasketøj i maskinen!).
3. Indstil programmet **Tromlerengøring 90 °C**.
4. Luk sæbeskuffen op.

## da Opstilling og tilslutning

5. Hæld ca. 1 liter vand i det venstre rum.
6. Fyld et vaskemiddel til kogevask i det venstre rum.  
**Bemærk:** Brug kun halvdelen af den mængde vaskemiddel, som er anbefalet af producenten, for at undgå skumdannelse. Brug ikke et uld- eller finvaskemiddel.
7. Luk sæbeskuffen.
8. Start programmet.
9. Sluk for maskinen, når programmet er færdigt.

**Vaskemaskinen er nu klar til drift.**

## Transport

f.eks. ved flytning

### Pas på!

**Fare for beskadigelse af maskinen pga. udløbende vaske-/skyllemiddel fra doseringsbeholderne!**

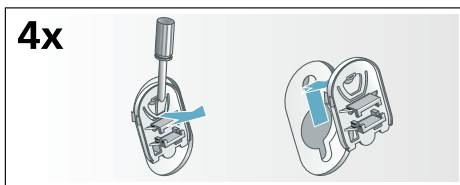
Udløbende vaskemiddel/skyllemiddel kan forringe maskinens funktion, f.eks. kan elektronikken blive beskadiget. Tøm doseringsbeholderne, før maskinen transporteres.

### Forberedende arbejde:

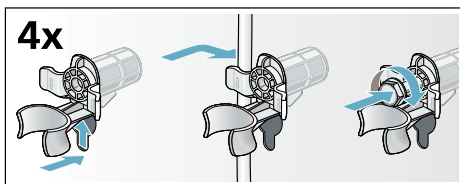
1. Luk for vandhanen.
2. Reducer vandtrykket i tilløbsslangen:  
→ Side 47; Rengøring og vedligeholdelse - si i vandtilløb tilstoppet
3. Afbryd vaskemaskinens forbindelse til strømnettet.
4. Tap resten af vaskevandet af:  
→ Side 45. Rengøring og vedligeholdelse - Pumpe tilstoppet, nødtømning
5. Afmonter slangerne.
6. Tøm doseringsbeholderne.  
→ Side 44

### Montage af transportsikringer:

1. Tag afdækningerne af, og opbevar dem.  
Brug evt. en skruetrækker.



2. Sæt alle 4 muffer i. Klem netledningen fast i holderne. Sæt transportsikringskruerne i, og spænd dem til med en SW13 skruenøgle.



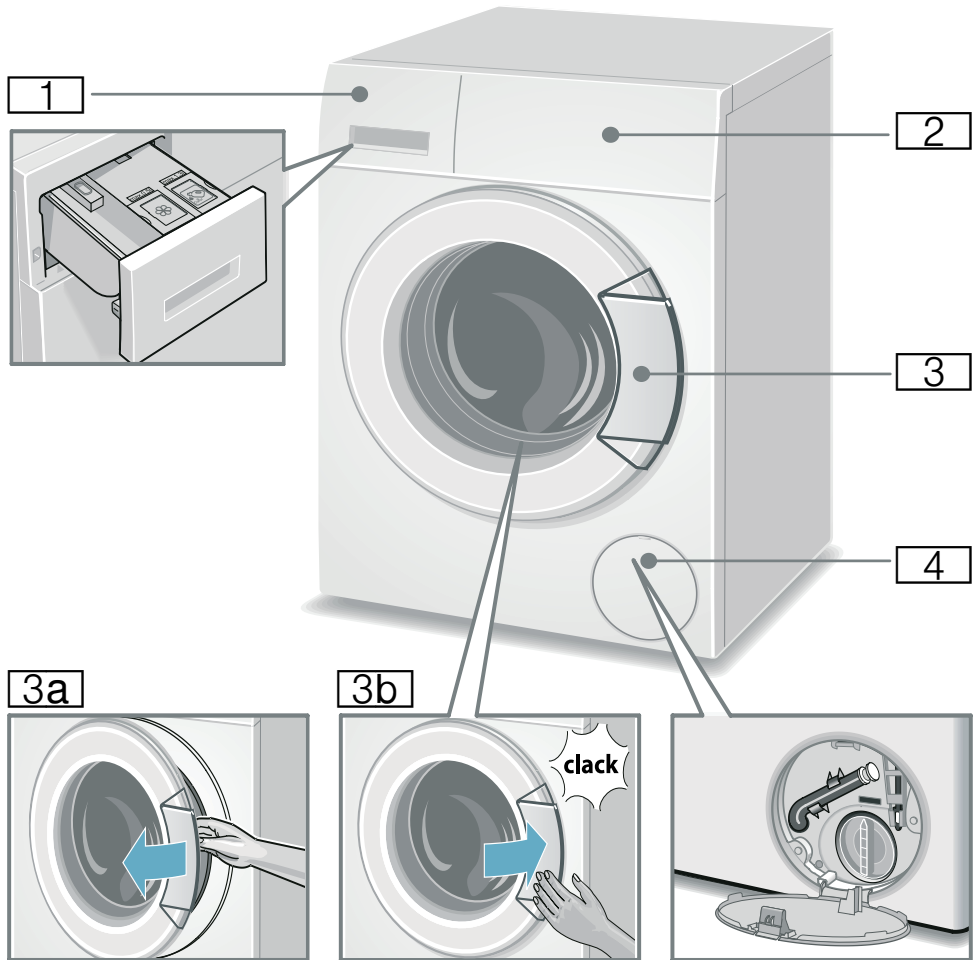
**Før maskinen tages i brug igen:**

### Anvisninger

- Fjern **altid** transportsikringerne!
- Gør følgende for at forhindre, at der løber ubenyttet vaskemiddel ud i afløbet ved næste vask: Hæld 1 liter vand i det venstre rum, og vælg og start programmet **Udpumpning**.

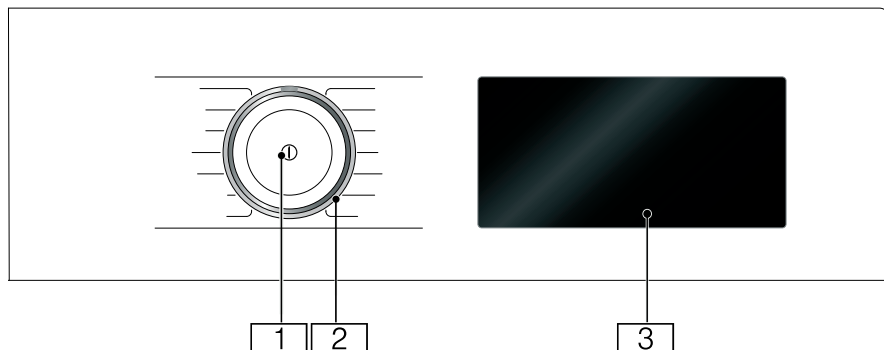
# Lær apparatet at kende

## Vaskemaskine



- 1** Sæbeskuffe → Side 29
- 2** Betjeningslementer
- 3** Luge med håndtag
- 3a** Åbning af lugen
- 3b** Lukning af lugen
- 4** Serviceklap

## Betjeningselementer



- 1 Hovedafbryder**  
Sluk for apparatet med tasten ①.
- 2 Programvælger**  
Programvælgeren kan drejes i begge retninger (venstre og højre).
- 3 Touch-display**  
Her vises programoplysninger og valgmuligheder for indstillinger, som kan vælges ved et berøre områderne, som er omgivet af en kant eller er understreget.

genstande, og der må ikke trykkes hårdt på det.

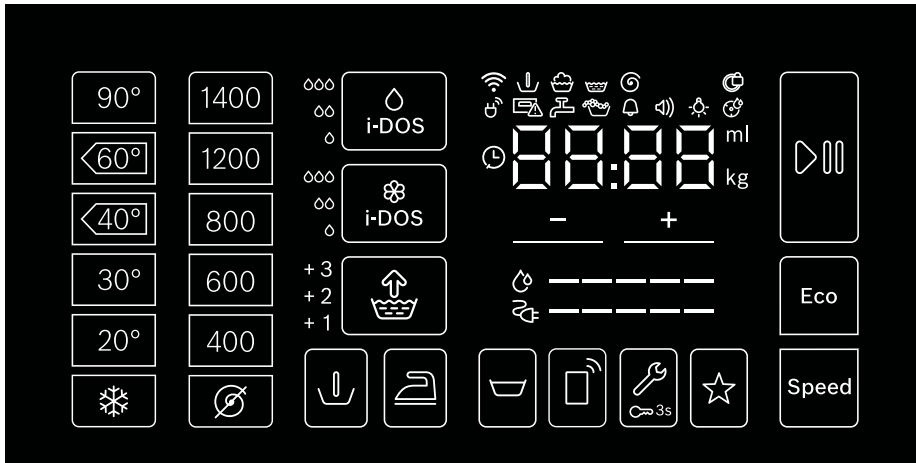
### Touch-displayets indhold

Displayet på dette apparat reagerer på berøring (touch-display). Indstillingerne aktiveres ved at trykke på de indrammede berøringsfølsomme taster. De aktiverede indstillinger vises særligt fremhævet i displayet. Aktiverede indstillinger kan ændres eller deaktiveres ved gentagne gange at trykke på de pågældende taster på displayet.

### Pas på!

#### Materielle skader og skader på apparatet.

Displayet kan blive beskadiget, hvis det udsættes for voldsomme påvirkninger. Displayet må ikke berøres med skarpe



Indikator- og betjeningsfelter	Visning af indstillingsværdier	Indstilling
90°, 60° ◀, 40° ◀, 30°, 20°, ❄		Temperatur i °C, ❄ = koldt
1400*, 1200, 800, 600, 400, Ⓞ		Centrifugeringshastighed, Ⓞ = uden centrifugering
i-Dos ◊	◊, ∞, ∞∞, fra	Doseringsmængde for vaskemidler
i-Dos ⌘	◊, ∞, ∞∞, fra	Doseringsmængde for skyllemidler
Speed		SpeedPerfect
Eco		EcoPerfect
☕	+1, +2, +3, fra	Vand&Skyl+, + ekstra skylninger
🧺		Antikrøl
📱		Fjernstart og Home Connect indstillinger → Side 26
🪣		Skyllestop = uden slutcentrifugering
⬇		Forvask
🔧	🔔) 🗲: 🔄	Apparatets indstillinger: advarselssignal, betjeningssignal, touch-displayets lysstyrke, påmindelsesfunktion for tromlerengøring
🔒 3 sec		Børnesikring / låsning af betjeningsfelt
★		Memory-program

\* maksimal centrifugeringshastighed afhængigt af model

Indikator- og betjeningsfelter	Visning af indstillingsværdier	Indstilling
		Start / Pause
+ , -	Ændre indstillingsværdier	<b>Bemærk:</b> Når der trykkes vedvarende på +, -, bliver alle værdierne i indstillinger med flere trin vist automatisk frem til slutværdien. Tryk derefter let på tasten igen, hvorefter indstillingsværdierne igen kan ændres.
* maksimal centrifugeringshastighed afhængigt af model		
Yderligere visninger	Informationer om	
	Energiforbrug	
	Vandforbrug	
	Programstatus: Forvask Vask Skylning Centrifugering Skullestop	
	Luge er låst	
	Sæbeskuffe er åben	
	Vandhane er lukket / vandtryk for lavt	
	Skum registreret	
	<ul style="list-style-type: none"> <li>■ <b>fra:</b> Wi-Fi er deaktiveret, og apparatet er ikke forbundet med hjemmenetværket.</li> <li>■ <b>bliker:</b> Apparatet forsøger at oprette en forbindelse til hjemmenetværket.</li> <li>■ <b>lyser:</b> Wi-Fi er aktiveret, og apparatet er forbundet med hjemmenetværket.</li> </ul>	
	<b>lyser:</b> Apparatet er forbundet med Smart Energy Systemet (energistyringen), (ikke tilgængeligt i alle lande)	
	Programvarighed, f.eks. 1:51, Færdig om-tid, f.eks.  8.5 h, anbefalet tøjmenge, f.eks. 8.0 kg, programstatus, f.eks. slut, grunddoseringsmængde, f.eks. 36 ml	

## Vasketøj

### Forberede vasketøj

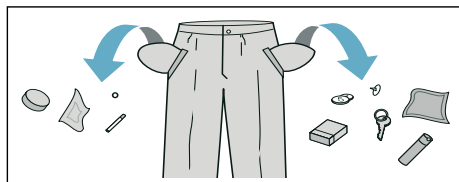
#### Pas på!

#### Skader på apparat/tekstiler





Fremmedlegemer (f.eks. mønter, papirklips, nåle, søm) kan beskadige vasketøjet eller vaskemaskinens komponenter.

Overhold derfor følgende anvisninger ved forberedelsen af vasketøjet:

- Tøm tøjets lommer.





- Kontroller tøj for metaldele (klips osv.), og fjern dem.
- Vask sart tøj (strømper, bøjle-BHer osv.) i vaskenet/-pose.
- Luk lynlåse og dynebetræk.
- Børst sand ud af lommer og opslag.
- Fjern gardinkroge, eller bind dem ind i et net/en pose.

-  Skal vaskes særligt skånsomt, f.eks. programmet Finvask/Silke
-  Tåler håndvask, f.eks. programmet  Uld-/håndvask
-  Tøjet må ikke vaskes i maskine.

## Sortering af vasketøj

Sorter vasketøjet iht. plejeanvisningerne og producentens oplysninger på plejemærkerne:

- Stof-/fibertype
- Farve  
**Bemærk:** Vasketøj kan misfarves eller det bliver ikke rigtigt rent. Vask hvidt og kulørt tøj separat. Vask nyt kulørt vasketøj separat første gang.
- Tilsmudsningsgrad  
Vask tøj med samme tilsmudsningsgrad sammen. Der findes nogle eksempler på vask ved diverse tilsmudsningsgrader på → *Side 24*.
  - **let tilsmudsning:** Ingen forvask, vælg evt. indstillingen **Speed**
  - **normal tilsmudsning**
  - **kraftig tilsmudsning:** Fyld mindre tøj i maskinen, vælg et program med forvask
  - **Pletter:** Pletter skal fjernes/forbehandles, inden de tørrer ind. Prøv først at duppe med sæbevand - gnid ikke. Vask derefter vasketøjet med det passende program. Ind i mellem kan hårdnakkede/indtørrede pletter først fjernes efter flere gange vask.
- Symboler på plejemærkerne  
**Bemærk:** Tallene i symbolerne henviser til den maksimalt anvendelige vasketemperatur.

-  Tåler normal vask, f.eks. programmet Bomuld
-  Skal vaskes ved skånegang, f.eks. programmet Strygelet

## Stivelse

**Bemærk:** Tøjet må ikke være behandlet med skyllemiddel.

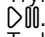
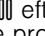

1. Tænd for apparatet.
2. Vælg programmet **Skyl**.
3. Hæld manuelt flydende stivelse iht. producentens anvisninger i det venstre rum (rengør det evt. forinden).
4. Tryk let på betjeningsfeltet .

## Farvning/Affarvning

Farvning er kun tilladt til almindeligt husbehov. Salt kan angribe rustfrit stål! Følg farveproducentens anvisninger.

Maskinen må **ikke** bruges til affarvning af tøj!

## Iblødsætning

1. Tænd for apparatet.
2. Vælg programmet **Bomuld 30 °C**.
3. Doser vaskemiddel med i-DOS, eller hæld det i det venstre rum iht. producentens anvisninger.
4. Tryk let på betjeningsfeltet . Programmet starter.
5. Tryk let på tasten  efter ca. 10 minutter for at sætte programmet på pause.
6. Tryk igen let på tasten  efter ønsket iblødsætnings tid, hvis programmet skal fortsættes eller ændres.

## Anvisninger

- Læg vasketøj med samme farve i maskinen.
- Der skal ikke tilsættes yderligere vaskemiddel, iblødsætningsvandet bruges til vask.

## Vaskemiddel

### Rigtigt valg af vaskemiddel


Plejemærkerne i tekstilerne er afgørende for valg af korrekt vaskemiddel, temperatur og behandling, → se også [www.sartex.ch](http://www.sartex.ch)

På websiden [www.cleanright.eu](http://www.cleanright.eu) findes mange nyttige oplysninger om vaske-, pleje- og rengøringsmidler til privat brug.

- **Vaskemiddel til kogevaske med optisk hvidt**  
Egnet til hvidt vasketøj af hør eller bomuld, der tåler kogning  
Program: Bomuld / koldt - maks. 90 °C
- **Kulørtvaskemiddel uden blegemiddel og optisk hvidt**  
Egnet til kulørt vasketøj af hør eller bomuld  
Program: Bomuld / koldt - maks. 60 °C
- **Kulørt-/finvaskemiddel uden optisk hvidt**  
Egnet til kulørt vasketøj af strygelette fibre, syntetiske fibre  
Program: Strygelet / koldt - maks. 60 °C
- **Finvaskemiddel**  
Egnet til sarte, fine tekstiler, silke eller viskose  
Program: Finvask/Silke / koldt - maks. 40 °C
- **Uldvaskemiddel**  
Egnet til uld  
Program: Uld / koldt - maks. 40 °C

### Spar energi og vaskemiddel

Ved let og normalt snavset vasketøj kan der spares energi (lavere vasketemperatur) og mængden af vaskemiddel:

Energibesparelse	Tilsmudsning/anvisning
 <p>Reduceret temperatur og vaskemiddelmængde iht. anbefalet dosering</p>	<p><b>let</b></p> <p>Intet synligt snavs eller pletter. Beklædningsgenstande har antaget kropslugt, f.eks.:</p> <ul style="list-style-type: none"> <li>■ Let sommer-/sportstøj (kun brugt i få timer)</li> <li>■ Skjorter, T-shirts, bluser (brugt maks. 1 dag)</li> <li>■ Gæstesenetøj og -håndklæder (brugt 1 dag)</li> </ul>
	<p><b>normal</b></p> <p>Synligt snavs/eller få svage pletter, f.eks.:</p> <ul style="list-style-type: none"> <li>■ Skjorter, T-shirts, bluser (gennemsvedt, brugt flere gange)</li> <li>■ Håndklæder, sengetøj (brugt op til 1 uge)</li> </ul>
	<p><b>kraftig</b></p> <p>Tydeligt snavs og/eller pletter, f.eks. viskestykker, babytøj, arbejdstøj</p>
<p>Temperatur iht. plejemærke og vaskemiddelmængde iht. doseringsanbefaling/meget snavset tøj</p>	

**Bemærk:** Vaske-/hjelpe-/pleje- og rensmidler skal ubetinget doseres iht. producentens anvisninger. → Side 29



## **P+** Forindstillinger for programmer

Efter valg af programmet vises programforindstillingerne i Touch-displayet og kan ændres.

Der kan findes en oversigt over alle mulige programindstillinger på tillægget til brugs- og opstillingsvejledningen.

### Temperatur

Både før og under udførelsen af programmet kan den forindstillede temperatur ændres, afhængigt af programforløbet.

Den maksimalt indstillelige temperatur afhænger af det valgte program.

### Centrifugeringshastighed

Både før og under udførelsen af programmet kan centrifugeringshastigheden (i omdr./min - omdrejning pr. minut) ændres, afhængigt af programforløbet.

**Indstilling** ☺: Uden centrifugering, vandet bliver kun pumpet ud. Det våde vasketøj bliver liggende i tromlen, f.eks. til vasketøj, som ikke skal centrifugeres.

Den maksimalt mulige centrifugeringshastighed afhænger af det valgte program og af modellen.

### Færdig om-tid

Efter programvalg vises programvarigheden, f.eks. **1:51** (i h:min (timer:minutter)).

**Inden programstart** kan det tidspunkt, hvor programmet skal være færdigt, forskydes i trin på 30 minutter op til maksimalt 24h (h=time).

**Efter programstart** vises den indstillede tid, f.eks. **8.5h**, som tælles ned, til

vaskeprogrammet starter. Derefter vises programmets varighed.

**Bemærk:** Programvarigheden tilpasses automatisk under udførelsen af programmet. Ændringer af programforindstillinger hhv. programindstillinger, skumkontrol, registrering af ubalance, tøjmenge eller tilsmudsingsgrad kan også medføre ændring af programvarigheden.

**Efter programstart**, mens den valgte tid tælles ned, kan der foretages følgende ændringer:

1. Tryk let på betjeningsfeltet ▷⏏.
2. Tiden kan ændres ved at berøre + eller – let.
3. Og tryk igen let på ▷⏏.

**Efter programstart**, mens programmet er under udførelse, kan der efter behov efterfyldes / udtages vasketøj.

→ Side 30

### i-DOS-indstillinger

Vaskemaskinen er udstyret med et intelligent doseringssystem til flydende vaskemidler og skyllemiddel.

Ved de fleste af vaskemaskinens programmer sker doseringen af vaskemiddel og skyllemiddel automatisk.

Der er indstillet følgende forindstillinger fra fabrikkens side:

- ○ i-DOS: ◦  
Vaskemiddel til let snavset vasketøj
- ☼ i-DOS: ☼  
Skyllemiddel til normalt blødt vasketøj.

## i-DOS ◊ for vaskemidler

### Indstillingsværdier for doseringsmængde

- let:  
til let snavset vasketøj
  - ∞ mellem:  
til almindeligt snavset vasketøj
  - ∞∞ kraftig:  
til meget snavset eller plettet vasketøj
- fra Automatisk dosering er fravalgt, manuel dosering → *Side 41*

Indstillingerne for den automatiske dosering af vaskemiddel kan ændres inden starten af programmet og under forvasken (hvis den er valgt). Tryk let på betjeningsfeltet i-DOS ◊.

Der findes oplysninger om tilsmudsningsgrad på → *Side 24*.

## i-DOS ⌘ for skyllemidler

### Indstillingsværdier for doseringsmængde

- let:  
for mindre blødt vasketøj
  - ∞ mellem:  
for normalt blødt vasketøj
  - ∞∞ kraftig:  
for særligt blødt vasketøj
- fra automatisk dosering er fravalgt

Indstillingerne for den automatiske dosering af skyllemiddel kan ændres afhængigt af status for programforløbet. Tryk let på betjeningsfeltet i-DOS ⌘.

## Memory-program



Her er det muligt at gemme et valgt program med de hyppigst valgte indstillinger.

### Gemme:

1. Tænd for apparatet.
2. Vælg programmet.

3. Korrigér indstillingerne, og/eller vælg ekstra indstillinger.
4. Tryk let på betjeningsfeltet ☆ i ca. 3 sekunder.

Når alle indstillingerne blinker kortvarigt, er programmet gemt.

Tryk let på ☆, når apparatet er blevet tændt, for at anvende det gemte program.

Det gemte program kan ændres ved igen at trykke let på ☆ i ca. 3 sekunder, når de nye indstillinger er valgt.

## Fjernstart



Med **Fjernbetjening** ☐ kan apparatet aktiveres til fjernstart via Home Connect app, eller Home Connect indstillingerne kan åbnes.

### Aktiverer apparatet til fjernstart via Home Connect app:

**Bemærk:** For at aktivere fjernstart skal apparatets luge og sæbeskuffe være lukket, og apparatet skal være forbundet med hjemmenetværket.

### ■ Tryk kort på **Fjernbetjening**.

**Bemærk:** Af hensyn til sikkerheden bliver fjernstart deaktiveret ved følgende betingelser:

Hvis lugen åbnes.

Hvis sæbeskuffen åbnes.

Ved strømsvigt.

Ved programslut.

Hvis der trykkes på (Start/Pause) ▷||| på apparatet.

Hvis der igen trykkes kort på

### **Fjernbetjening**.

Hvis der trykkes på ① for at slukke for apparatet.

### Åbne Home Connect indstillinger:

- Tryk på **Fjernbetjening** i mindst 3 sekunder.

## **P+** Ekstra programindstillinger

Der findes en oversigt over alle ekstra valgbare indstillinger for hvert program i tillægget til brugs- og opstillingsvejledningen.

### SpeedPerfect

Speed

Til vask på kortere tid med sammenlignelig vaskevirkning, men med forøget energiforbrug i forhold til det valgte program uden indstillingen SpeedPerfect.

**Bemærk:** Overskrid ikke den maksimale tøjmenge.

### EcoPerfect

Eco

Energioptimeret vask med reduceret temperatur med sammenlignelig vaskevirkning som det valgte program uden indstillingen EcoPerfect.

### Antikrøl



Reducerer krølning som følge af en speciel centrifugeringsproces med efterfølgende løsning af tøjet og reduceret centrifugeringshastighed.

**Bemærk:** Vasketøjets restfugtighed er forøget.

### Vand&Skyl+



### Indstillingsværdier:

+1	+ 1 skylning
+2	+ 2 skylninger
+3	+ 3 skylninger
fra	Indstilling fravalgt

Højere vandstand og ekstra skylninger afhængigt af program, længere programvarighed. Til særlig sart hud og/eller i områder med meget blødt vand.

Antallet af faktisk udførte skylninger afhænger af det antal skylninger, som hvert program udfører i sin grundindstilling.

### Forvask



Til meget snavset vasketøj.

### Anvisninger

- Hvis der er **valgt intelligent dosering**, bliver vaskemidlet automatisk fordelt mellem for- og hovedvask.
- Ved meget snavset vasketøj er i-DOS-doseringen **mellem** ved et programvalg med forvask normalt tilstrækkeligt.
- Ved **manuel dosering** skal vaskemidlet fordeles mellem for- og hovedvask. Hæld vaskemidlet til forvask i tromlen og vaskepulveret til hovedvasken i det venstre rum.



Uden slutcentrifugering, efter den sidste skylning bliver vasketøjet liggende i vandet.

Skyllstop kan vælges for at undgå krølning, hvis vasketøjet ikke skal tages ud af vaskemaskinen, så snart programmet er færdigt.

Afslut programmet for at fortsætte/afslutte → Side 31

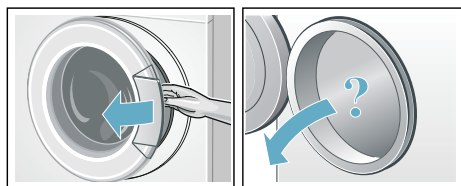


## Betjening af apparat

### Forberedelse af vaskemaskine

**Bemærk:** Vaskemaskinen skal være **opstillet og tilsluttet korrekt.** → Side 12


1. Sæt netstikket i stikkontakten.
2. Luk vandhanen op.
3. Luk lugen op.
4. Kontroller, at tromlen er helt tom.  
Tøm den eventuelt.



### Start af maskine/valg af program

Tryk på tasten ①. Apparatet er tændt.

Derefter vises programmet **Bomuld**, som er forindstillet fra fabrikkens side.

De aktuelle indstillinger og programoplysninger lyser med fuld lysstyrke, indikatoren  blinker.

De valgbare indstillinger lyser med halv lysstyrke.

#### Anvisninger

- En kortvarig blinken af indikatoren  gør opmærksom på, at programmet **Tromlerengøring** eller at andet program på mindst 60 °C vasketemperatur snart skal udføres.
- Hvis indikatoren  3 sec blinker, er børnesikringen aktiveret. Den skal først deaktiveres, før det er muligt at ændre indstillinger hhv. starte programmet. → Side 30

På modeller med **indvendig tromlebelysning:**


Tromlen belyses, når maskinen tændes, lugen åbnes og lukkes samt ved programstart. Belysningen slukker automatisk.

#### Der er følgende muligheder:

- brug dette program, og læg vasketøjet i maskinen. → Side 29
- eller vælg et andet program. Der kan findes en oversigt over alle programmer i tillægget til brugs- og opstillingsvejledningen.
- eller vælg andre programforindstillinger. → Side 29
- og/eller vælg ekstra programindstillinger. → Side 29

### Åbne yderligere programmer

Der kan åbnes yderligere programmer via Home Connect app:

1. Forbind apparatet med hjemmenetværket og Home Connect app. → Side 32
2. Vælg programmet **?**. I displayet vises **APP**.  
**Tip:** Programmet kan også vælges direkte via Home Connect app.
3. Vælg det ønskede program i Home Connect app. I displayet vises indstillingerne for det valgte program.
4. Tilpas om ønsket programindstillingerne, og tryk på (Start/Pause) .

**Tip:** Programmet kan også startes via Home Connect app ved forinden at trykke på **Fjernbetjening** på apparatet.

## Ændring af programmernes forindstillinger

Tryk let på det ønskede betjeningsfelt for at ændre de aktuelle indstillinger, den tilhørende indikator skifter til fuld lysstyrke.

Færdig om-tid ændres ved at berøre + eller - let.

**Bemærk:** i-DOS-indstillingerne bibeholdes frem til den næste ændring, også efter at der er slukket for vaskemaskinen.

Programforindstillinger → Side 25

## Valg af ekstra programindstillinger

Ved valg af yderligere indstillinger kan vaskeprocessen tilpasses endnu bedre til vasketøjet.

Tryk let på det ønskede betjeningsfelt, den tilhørende indikator skifter til fuld lysstyrke.

Yderligere programindstillinger  
→ Side 27

## Ilægning af vasketøj i tromlen

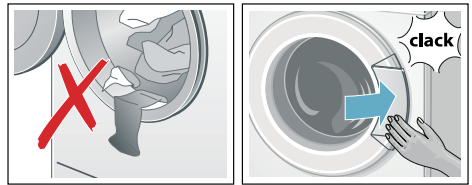
### Advarsel Livsfare!

Tøj, der er blevet forbehandlet med opløsningsmiddelholdige rengøringsmidler, f.eks. pletfjerner eller rensbenzin, kan medføre en eksplosion, når det er lagt i maskinen. Skyl tøjet grundigt i hånden forinden.

### Anvisninger

- Bland store og små stykker tøj. Vasketøj af forskellig størrelse fordeles sig bedre i maskinen ved centrifugeringen. Enkelte stykker tøj kan føre til ubalance.

- Overhold den angivne maksimale tøjmenge. Overfyldning mindsker vaskeresultatet og fremmer krølning.
1. Sorteret vasketøj skal lægges udfoldet ind i tromlen.
  2. Vær opmærksom på, at der ikke er vasketøj i klemme mellem lugen og gummimanchetten, og luk lugen.



## Dosering og påfyldning af vaske- og plejemidler


Ved de fleste af vaskemaskinens programmer sker doseringen af vaskemiddel og skyllemiddel automatisk, er forindstillet fra fabrikkens side i disse programmer og kan ændres.


Som supplement til den intelligente dosering kan der efter behov manuelt tilsættes andre vaskeplejemidler (f.eks. blødgøringsmiddel, blegemiddel eller pletsalt) i det venstre rum.

Ved programmer uden intelligent dosering, eller hvor den ikke ønskes (i så fald skal den intelligente dosering sættes på fra), skal vaskemidlet fyldes manuelt i det venstre rum.

## Start af program

Tryk let på betjeningsfeltet .

Programmet starter, og indikatoren  lyser permanent.


Lugen bliver låst, og den tilhørende indikator  lyser.

### I løbet af programmet bliver de aktuelle programoplysninger vist:

- Færdig om-tid hhv. programmets varighed efter vaskeprogrammets start
- og indikatorerne for programforløbet lyser.  
→ Side 20

Oplysninger om de efterfølgende programtrin og indstillinger, som stadig kan ændres under programforløbet, lyser med halv lysstyrke.

#### Bemærk: Skumkontrol

Hvis indikatoren  også lyser, har vaskemaskinen registreret for meget skum under vasken og har derfor automatisk aktiveret ekstra skylninger for at afhjælpe skummet. Brug mindre vaskemiddel til samme tøjmenge ved næste vask.

For at forhindre en utilsigtet ændring af programmets indstilling kan børnesikringen aktiveres på følgende måde.

## Børnesikring/ låsning for betjening

☞ 3 sec

Vaskemaskinen kan sikres mod, at de indstillede funktioner i betjeningsfeltet utilsigtet ændres.

Tryk let på betjeningsfeltet ☞ 3 sec i ca. 3 sekunder for at **aktivere/**deaktivere **Børnesikringen**. Indikatoren skifter til fuld lysstyrke.

Hvis programvælgeren drejes, eller betjeningsfeltet berøres, mens børnesikringen er aktiveret, blinker indikatoren ☞ 3 sec kort, og der lyder et signal. Programmet fortsætter uændret frem til programslut.

#### Anvisninger

- Børnesikringen kan aktiveres uanset apparatets tilstand.

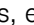
- Børnesikringen forbliver aktiveret, også efter at vaskemaskinen er slukket.
- Hvis apparatet slukkes under et igangværende program, mens børnesikringen er aktiveret, fortsætter programmet, når der tændes for det igen.


## Efterfyldning af vasketøj

Efter programstart kan der lægges mere vasketøj i eller tages vasketøj ud af maskinen efter behov.

Tryk let på betjeningsfeltet .

Indikatoren blinker. Maskinen er i pause-tilstand og kontrollerer, om det er muligt at lægge mere vasketøj i.

Hvis indikatoren  slukkes, er det muligt at lægge mere vasketøj i. Lugen låses derpå op og kan åbnes.


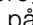
**Tryk let på tasten**  igen for at fortsætte programmet. Programmet fortsættes automatisk.

#### Anvisninger

- Lad ikke lugen stå åben i længere tid ved efterfyldning - der kan løbe vand ud fra vasketøjet.
- Lugen er låst af sikkerhedsmæssige grunde, hvis vandstanden og/eller temperaturen er høj, eller så længe tromlen roterer. I dette tilfælde er det ikke muligt at lægge mere vasketøj i maskinen. Følg anvisningerne i displayet.
- Påfyldningsindikatoren er ikke aktiv ved efterfyldning.

## Ændre program

Hvis der ved en fejl er blevet startet et forkert program, kan programmet ændres på følgende måde:

1. Tryk let på betjeningsfeltet .
2. Vælg et andet program.
3. Og tryk igen let på . Det nye program starter forfra.

## Afbryde program

Ved programmer med høj temperatur:

1. Tryk let på betjeningsfeltet ▷00.
2. Lad vasketøjet køle af: Vælg **Skyl**.
3. Og tryk igen let på ▷00.


Ved programmer med lav temperatur:

1. Tryk let på ▷00.
2. eller vælg **Centrifugering** eller **Udpumpning**.
3. Og tryk igen let på ▷00.

## Programslut ved skyllestop

Indikatoren blinker ▷00, og den forindstillede centrifugeringshastighed og den resterende programvarighed for det valgte program vises.

Fortsæt programmet på følgende måde:

- Berør ▷00 på betjeningsfeltet, eller
- vælg en anden centrifugeringshastighed, og berør derefter ▷00, eller
- vælg indstillingen Antikrøl , og berør ▷00, eller
- sæt programvælgeren på **Udpumpning**, og berør ▷00.

## Programslut

I indikatorfeltet lyser **Slut**, og indikatorerne ▷00 og  er slukket.

**Bemærk:** En kortvarig blinken af indikatoren  gør opmærksom på, at programmet **Tromlerengøring** eller at andet program på mindst 60 °C vasketemperatur snart skal udføres.

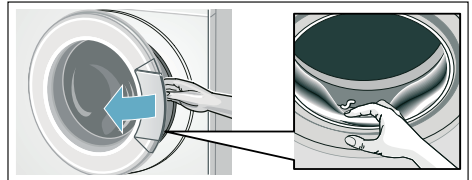
## Udtagning af vasketøj / slukning af maskine

1. Åbn lugen, og tag vasketøjet ud.
2. Sluk for maskinen.
3. Luk for vandhanen.

**Bemærk:** Ikke nødvendigt ved Aquastop-modeller.

### Anvisninger

- Husk at tage alt tøjet ud af tromlen. Ellers kan det krympe ved næste vask eller smitte af på andet vasketøj.
- Fjern eventuelle fremmedlegemer fra tromlen og gummimanchetten – fare for rust.
- Tør gummimanchetten af.



- Lad luge og sæbeskuffe stå åbne, så restvand kan tørre.
- Vent altid, indtil programmet er afsluttet, fordi maskinen ellers stadigvæk kan være låst. Tænd så for maskinen, og vent, til den låses op.

## Home Connect

Dette apparat kan tilsluttes Wi-Fi og kan fjernstyres via en smartphone eller tablet PC.

Med en smartphone eller tablet PC kan du via Home Connect App udføre følgende med dette apparat:

- Vælge og starte programmer.
- Tilpasse programindstillinger.
- Få vist programstatus.
- Ændre apparatets indstillinger.
- Slukke for apparatet.

Inden Home Connect funktionerne kan anvendes, skal Home Connect app installeres på din smartphone eller tablet PC og registreres. Derefter skal apparatet enten forbindes automatisk **eller** manuelt med hjemmenetværket, hvorefter du via Home Connect app kan forbinde dig med apparatet.

Der findes oplysninger om app'en på vores hjemmeside for Home Connect [www.home-connect.com](http://www.home-connect.com).

Home Connect-funktionens tilgængelighed afhænger af Home Connect-tjenesternes tilgængelighed i det pågældende land. Home Connect-tjenesterne er ikke tilgængelige i alle lande. Der findes yderligere oplysninger om dette på [www.home-connect.com](http://www.home-connect.com).

### Anvisninger

- Overhold sikkerhedsanvisningerne i denne brugsvejledning, og sørg for, at de også overholdes, når apparatet betjenes via Home Connect app fra et sted uden for hjemmet. Overhold også anvisningerne i Home Connect app.
- Hvis apparatet betjenes direkte, kan der ikke samtidig foretages ændringer via Home Connect app. Ændringer, som foretages direkte på apparatet, er synlige i Connect app.



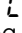

## Automatisk forbindelse med hjemmenetværket

### Trin 2.1

Hvis routeren har en WPS funktion, kan apparatet forbindes automatisk med hjemmenetværket.

Hvis routeren ikke har en WPS funktion, skal apparatet forbindes manuelt med hjemmenetværket.

Wi-Fi skal være aktiveret på apparatet.

1. Tænd for apparatet.
2. Tryk vedvarende på **Fjernbetjening** i mindst 3 sekunder.  
I displayet vises **Auto** (automatisk forbindelse).
3. Tryk på (Start/Pause)  for at oprette netværksforbindelsen. I displayet blinker .  
Apparatet forsøger nu at forbinde sig med hjemmenetværket.
4. Aktiver indenfor de næste 2 minutter WPS-funktionen på hjemmenetværkets router.  
Hvis apparatet er forbundet korrekt med hjemmenetværket, vises  (forbundet) i displayet, og  lyser vedvarende.
5. Tryk kort på **Fjernbetjening** for at forlade Home Connect indstillingerne.

**Bemærk:** Kontroller, om apparatet befinder sig indenfor hjemmenetværkets rækkevidde, hvis der ikke kunne oprettes forbindelse. Gentag proceduren for automatisk forbindelse, eller foretag en manuel forbindelse.

## Manuel forbindelse med hjemmenetværket

### Trin 2.2

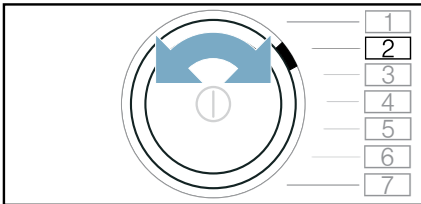
Spring afsnittet om manuel forbindelse over, og forbind apparatet med Home Connect App, hvis apparatet allerede er



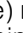

automatisk forbundet med hjemmenetværket.

Kontroller, at Home Connect app er åbnet, og at der er logget ind.

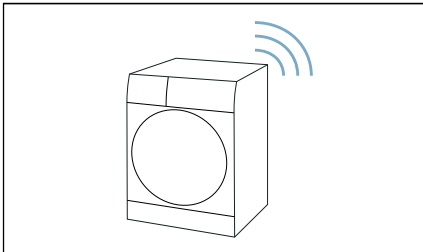
1. Tænd for apparatet.
2. Tryk vedvarende på **Fjernbetjening** i mindst 3 sekunder.  
I displayet vises **ÅLT** (automatisk forbindelse).
3. Indstil programmet på position 2.



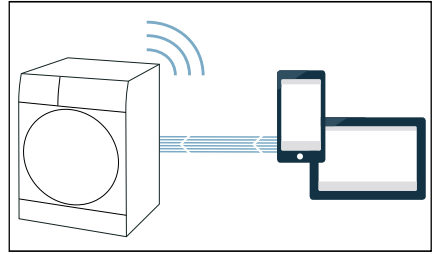
I displayet vises **SAP** (manuel forbindelse).

4. Tryk på (Start/Pause)  for at oprette netværksforbindelsen. I displayet blinker .


Apparatet opretter nu sit eget WLAN netværk med netværksnavnet (SSID) **HomeConnect**.



5. Åbn WLAN-indstillinger på den mobile enhed.
6. Forbind den mobile enhed med WLAN-netværket **HomeConnect**, og indtast WLAN passwordet (key) **HomeConnect**.  
Den mobile enhed forbinder sig nu med apparatet.  
Forbindelsesprocessen kan vare op til 60 sekunder.



7. Åbn Home Connect app på den mobile enhed, når forbindelsen er oprettet korrekt, og følg trinnene i app'en.
8. Indtast netværksnavnet (SSID) og password (key) til **hjemmenetværket** i Home Connect app.
9. Følg de sidste trin i Home Connect app, så snart apparatet kan ses i app'en.

Hvis apparatet er forbundet korrekt med hjemmenetværket, vises **Lan** (forbundet) i displayet, og  lyser vedvarende.

10. Tryk kort på **Fjernbetjening** for at forlade Home Connect indstillingerne.

### Anvisninger

- Hvis der ikke kunne oprettes forbindelse, vises **ERR** (fejl) i displayet. Kontroller, om apparatet befinder sig indenfor hjemmenetværkets rækkevidde. Gentag den manuelle forbindelsesprocedure.
- Hvis din smartphone eller tablet-PC stadig er forbundet med **HomeConnect** netværket, skal der først oprettes forbindelse med hjemmenetværket.

## Forbinde med Home Connect App

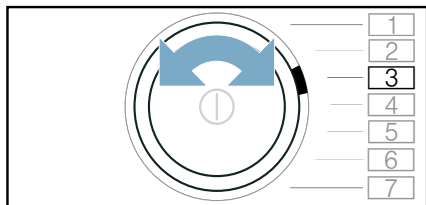
### Trin 3

Kontroller, at Home Connect app er åbnet, og at der er logget ind.

## da Home Connect

Forbind husholdningsapparatet med app'en på følgende måde, hvis det ikke automatisk vises i app'en:

1. Tænd for apparatet.
2. Tryk vedvarende på **Fjernbetjening** i mindst 3 sekunder.  
I displayet vises **RUL** (automatisk forbindelse).
3. Indstil programmet på position 3.



I displayet vises **RPP** (forbind med app).

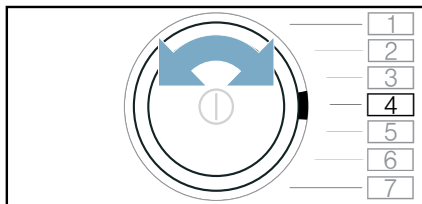
4. Tryk på (Start/Pause) >|||. Apparatet opretter nu en forbindelse til Home Connect App.
5. Følg de sidste trin i Home Connect app, så snart apparatet kan ses i app'en.

**Bemærk:** Hvis der ikke kunne oprettes forbindelse, skal det kontrolleres, at den mobile enhed befinder sig indenfor hjemmenetværkets rækkevidde hhv. er forbundet med det. Gentag forbindelsesproceduren med Home Connect app.

## Aktivere/deaktivere Wi-Fi

Home Connect Funktion kan når som helst aktiveres eller deaktiveres permanent på apparatet.

1. Tænd for apparatet.
2. Tryk vedvarende på **Fjernbetjening** i mindst 3 sekunder.  
I displayet vises **RUL** (automatisk forbindelse).
3. Indstil programmet på position 4.



I displayet vises **Lon** (Wi-Fi funktion).

4. Tryk på (Start/Pause) >|||. Hvis **on** (aktiveret) vises i displayet, er Wi-Fi funktionen aktiveret på apparatet. Hvis **oFF** (deaktiveret) i displayet, er Wi-Fi funktion inaktiv.
5. Tryk kort på **Fjernbetjening** for at forlade Home Connect indstillingerne.

## Anvisninger

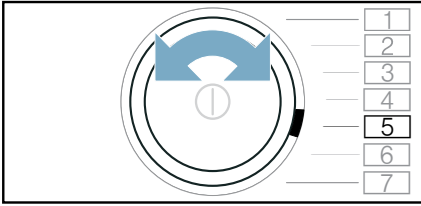
- Når apparatet forbindes med hjemmenetværket, bliver Wi-Fi automatisk aktiveret.
- Når Wi-Fi er aktiveret, slukkes apparatet ikke automatisk.
- Når Wi-Fi er deaktiveret på apparatet, er fjernstart og betjening af apparatet via Home Connect app ikke mulig.
- Hvis der slukkes for Wi-Fi, og apparatet forinden var forbundet med hjemmenetværket, bliver forbindelsen automatisk genoprettet, når der igen tændes for Wi-Fi.
- Når denne funktion aktiveres, forøges energiforbruget i sammenligning med angivelserne i tabellen over forbrugsværdier.

## Nulstille netværksindstillinger

Netværksindstillingerne og forbindelsen til din smartphone eller tablet PC kan slettes ved at nulstille netværksindstillingerne.

1. Tænd for apparatet.

- Tryk vedvarende på **Fjernbetjening** i mindst 3 sekunder.  
I displayet vises **Åb** (automatisk forbindelse).
- Indstil programmet på position 5.



I displayet vises **rES** (nulstil netværksindstillinger).

- Tryk på (Start/Pause) ▷▢. I displayet vises **YES** (ja).
- Tryk på (Start/Pause) ▷▢ indenfor de næste 10 sekunder for at bekræfte **YES** (ja).

**Bemærk:** Hvis dette ikke bliver bekræftet indenfor 10 sekunder, bliver indstillingerne for netværket ikke nulstillet (reset).

I displayet vises **End** (slut). Nu er netværksindstillingerne nulstillet. Apparatet er ikke mere forbundet med hjemmenetværket og Home Connect App.

- Tryk kort på **Fjernbetjening** for at forlade Home Connect indstillingerne.

### Anvisninger

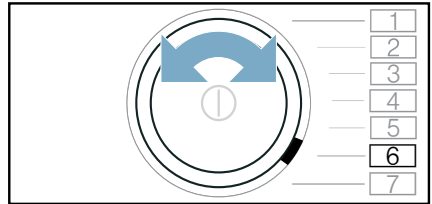
- Hvis netværksindstillingerne ikke kunne nulstilles, vises **Err** (fejl) i displayet.
- Hvis apparatet igen skal bruges via Home Connect App, skal det igen forbindes automatisk eller manuelt med hjemmenetværket og Home Connect App.

## Software Update

Home Connect softwaren kan opdateres på apparatet. Så snart der er kommet en ny update, vises **UPd** (update) i displayet.

Opdateringen kan installeres direkte via meddelelsen i displayet eller manuelt.

- Tænd for apparatet.
- Tryk vedvarende på **Fjernbetjening** i mindst 3 sekunder.  
I displayet vises **Åb** (automatisk forbindelse).
- Indstil programmet på position 6.



I displayet vises **UPd** (software update).

(Start/Pause) ▷▢ blinker, når der er en tilgængelig software-update.

- Tryk på (Start/Pause) ▷▢. I displayet vises **YES** (ja).
- Tryk på (Start/Pause) ▷▢ indenfor de næste 10 sekunder for at bekræfte **YES** (Ja).

**Bemærk:** Hvis bekræftelsen ikke sker indenfor 10 sekunder, bliver software opdateringen ikke startet.

Nu bliver opdateringen installeret. Det kan vare flere minutter. Sluk ikke for apparatet, mens opdateringen finder sted.

Når opdateringen er afsluttet, vises **End** (slut) i displayet.

- Tryk kort på **Fjernbetjening** for at forlade Home Connect indstillingerne.

**Bemærk:** Hvis software opdateringen ikke kunne udføres korrekt, vises **Err** (fejl) i displayet.

## Energistyring

Apparatet kan forbindes med Smart Energy Systemet (energistyring).

Når apparatet er forbundet med Smart Energy Systemet (energistyringen), og

**Flex Start** er aktiveret, kan energiforbruget optimeres ved, at apparatet altid først startes, når husets solcelle-anlæg leverer tilstrækkelig meget energi, eller når strømprisen er lav.

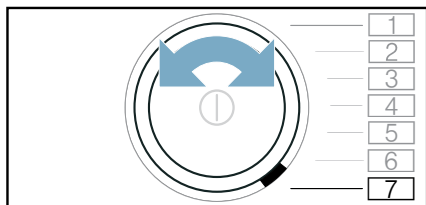
Der findes flere oplysninger og systemkrav for anvendelse af energistyringen på: **[www.home-connect.com/energymangement](http://www.home-connect.com/energymangement)**

### Anvisninger

- Smart Energy Systemet (energistyningen) skal anvende EEBus Initiative's kommunikationsstandard.
- Læs forinden i Smart Energy Systemets (energistyningens) brugsvejledning, hvordan det forbindes med det aktuelle apparat.

### Forbind Flex Start med Smart Energy Systemet (energistyning) på følgende måde.

1. Tænd for apparatet.
2. Tryk vedvarende på **Fjernbetjening** i mindst 3 sekunder.  
I displayet vises **Aut** (automatisk forbindelse).
3. Indstil programmet på position 7.



I displayet vises **ENU** (Energy Manager).

4. Tryk på **(Start/Pause)**  $\triangleright$ .  
Apparatet opretter nu en forbindelse til Smart Energy Systemet (energistyningen).  
Hvis apparatet er blevet forbundet korrekt med Smart Energy Systemet (energistyningen), vises **Lon** (forbundet) og  $\text{☼}$  i displayet.

Hvis apparatet forinden var forbundet med Smart Energy Systemet (energistyningen), er forbindelsen mellem apparatet og Smart Energy Systemet (energistyningen) nu blevet afbrudt. I displayet vises **OFF**.

5. Tryk kort på **Fjernbetjening** for at forlade Home Connect indstillingerne.

### Anvisninger

- Hvis der ikke kunne oprettes forbindelse til energistyningen, vises **Err** (fejl) i displayet.
- Kontroller, om energistyningen er korrekt installeret.
- Gentag forbindelsesproceduren til energistyningen.

### Flex Start

Aktiver **Flex Start**, så Smart Energy Systemet (energistyningen) må starte apparatet, når husets solcelle-anlæg leverer tilstrækkelig meget energi, eller når strømprisen er lav.

**Bemærk:** Smart Energy Systemet (energistyningen) kan kun starte apparatet, hvis Smart Energy Systemet (energistyningen) og apparatet er forbundet med hinanden.

### Aktiver Flex Start på følgende måde:

1. Vælg det ønskede program.
2. Brug tasterne  $+$  og  $-$  for at indstille den ønskede tid for "Færdig om" tiden.  
F.eks. vises  $\text{☼ } 8.5h$  i displayet.
3. Tryk på **(Start/Pause)**  $\triangleright$ .
4. Tryk på **Fjernbetjening**  $\square$ .  
Nu er **FlexStart** funktionen blevet aktiveret, og apparatet afventer fjernstart fra Smart Energy systemet (energistyningen).  
Hvis tidsvisningen i displayet skifter til f.eks.  $\text{☼ } 3.0h$ , har Smart Energy Systemet (energistyningen) fastlagt et tidspunkt, hvor apparatet må startes.

Programmet afsluttes efter den angivne tid.

### Anvisninger

- Hvis Smart Energy Systemet (energistyningen) ikke starter apparatet, bliver programmet alligevel startet, inden det indstillede tidsinterval er slut. Programmet afsluttes i så fald med udløbet af tidsintervallet.
- For at forhindre lugtgener bliver **Flex Start** altid startet, så vasketøjet aldrig ligger mere end 6 timer i tromlen efter programslut.
- **Af hensyn til sikkerheden bliver Fjernbetjening** og dermed også **Flex Start** deaktiveret ved følgende betingelser:
  - Tryk på (Start/Pause).
  - Luk lugen op.
  - Programslut.
  - Tryk på ① for at slukke for apparatet.
  - Strømsvigt.
 Hvis **Flex Start** er blevet deaktiveret, forbliver **Færdig om-tid**+, – fortsat aktiveret.

### Efterfyldning eller udtagning af vasketøj:

**Bemærk:** Når **Flex Start** er aktiveret, men programmet endnu ikke er startet, kan der stadig efterfyldes eller udtages vasketøj.

1. Tryk på **(Start/Pause)** >⏸.
2. Luk lugen op.
3. Efterfyldning eller udtagning af vasketøj.
4. Luk lugen.
5. Tryk på **(Start/Pause)** >⏸.
6. Tryk på **Fjernbetjening** ⏏.

Nu er **FlexStart** funktionen blevet aktiveret, og apparatet afventer fjernstart fra Smart Energy systemet (energistyningen).

## Oplysninger om datasikkerhed

Første gang apparatet forbindes med et WLAN-netværk, der er forbundet med internettet, sender apparatet følgende datakategorier til Home Connect Server (førstegangs-registrering):

- Entydig apparat-ID (bestående af apparatets koder samt MAC-adressen for det indbyggede Wi-Fi-kommunikationsmodul).
- Wi-Fi kommunikationsmodulets sikkerhedscertifikat (til informationsteknisk afsikring af forbindelsen).
- Apparatets aktuelle software- og hardwareversion.
- Status for en eventuel førhen udført nulstilling til fabriksindstillinger.

Denne førstegangs-registrering åbner for brugen af Home Connect funktionaliteten og er først nødvendig på det tidspunkt, hvor Home Connect funktionaliteten skal bruges første gang.

**Bemærk:** Vær opmærksom på, at Home Connect funktionaliteten kun kan anvendes i forbindelse med Home Connect App. Der kan åbnes oplysninger om datasikkerheden i Home Connect App.

## Overensstemmelseserklæring

Hermed erklærer Robert Bosch Hausgeräte GmbH, at dette apparat med Home Connect funktionalitet er i overensstemmelse med de grundlæggende krav og øvrige gældende bestemmelser i direktivet 2014/53/EU.

Der findes en udførlig RED-overensstemmelseserklæring på internettet på det aktuelle apparats produktside under de ekstra dokumenter på adressen [www.bosch-home.com](http://www.bosch-home.com).



2,4 GHz bånd: 100 mW maks.

i-DOS

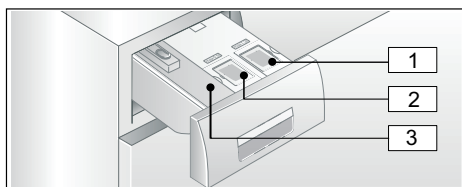
## Intelligent doseringssystem



### Intelligent doseringssystem i sæbeskuffen

#### i-DOS Intelligent Doseringssystem

Vaskemaskinen er udstyret med et intelligent doseringssystem til flydende vaskemidler og skyllemiddel.

i-DOS-beholderne  og  i sæbeskuffen bruges til dette formål.



- 1 Beholder  (1,3 l) til flydende vaskemiddel
- 2 Beholder  (0,5 l) til skyllemiddel
- 3 Venstre rum til manuel dosering  
→ Side 41

Via i-DOS-beholderne doseres de optimale mængder vaskemiddel/skyllemiddel afhængigt af det valgte program og de valgte indstillinger.

### Ibrugtagning/påfyldning af doseringsbeholder

Følg producentens anvisninger ved valg af vaske- og plejemidler. Vi anbefaler at anvende selvflydende flydende uldvaskemidler, universal- og colorvaskemidler til alle maskinvaskbare kulørte tekstiler af bomuld og syntetiske fibre.

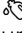

#### Anvisninger

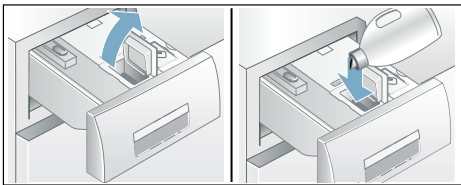
- Brug kun selvflydende flydende produkter, som iht. producentens anvisninger kan bruges i en sæbeskuffe.

- Bland ikke forskellige flydende vaskemidler sammen. Doseringsbeholderen skal tømmes og renses fuldstændigt ved skift til en anden type flydende vaskemiddel (type, producent, osv.). → Side 44
- Brug ikke opløsningsmiddelholdige eller ætsende midler eller midler, der afgiver gasser (f.eks. flydende blegemidler).
- Bland ikke vaskemidler og skyllemidler sammen.
- Brug ikke for gamle eller meget tyktflydende produkter.
- Lad ikke påfyldningsdækslerne til doseringsbeholderne stå åbne i længere tid for at undgå udtørring.


### Påfyldning af doseringsbeholdere:

Doseringsbeholdernes påfyldningsdæksler i sæbeskuffen er markeret med de tilsvarende symboler:

-  Vaskemiddel til kogevaske/ universalvaskemiddel
  -  Skyllemiddel
1. Træk sæbeskuffen ud.
  2. Luk påfyldningsdækslet op.
  3. Fyld vaskemiddel/skyllemiddel i beholderen. Fyld kun op til markeringen **max**.

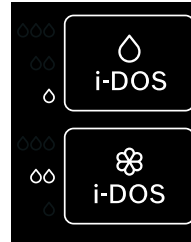


4. Luk påfyldningsdækslet.
5. Skyd sæbeskuffen langsomt helt ind.

Når apparatet er tændt, er indikatoren  slukket, når sæbeskuffen er skudt helt ind.

## Daglig brug

### Indikatorer:






- Indikatorlampen **lyser**, hvis der er valgt intelligent dosering for beholderen.
- Indikatoren for indstillingsværdierne, f.eks. ∞ **blinker**, hvis der er valgt intelligent dosering, og påfyldningsniveauet for beholderen er under minimum.



### Til-/fravalg af intelligent dosering og tilpasning af doseringsstyrke:

Fra fabrikkens side er den intelligente dosering af vaskemidler forindstillet for alle programmer, hvor den automatiske dosering kan anvendes.

Der kan findes en oversigt over alle mulige programindstillinger i tillægget til brugs- og opstillingsvejledningen.

Doseringsmængden for vaskemidler  er indstillet til  (let snavset vasketøj) og for skyllemidler  til ∞ (normalt blødt vasketøj) og kan ændres individuelt afhængigt af programmet. → Side 25

Som supplement til den intelligente dosering kan der efter behov hældes andre vaskeplejemidler (f.eks. pletsalt) i det venstre rum. → Side 41

**Bemærk:** Valget (til/fra) samt den valgte doseringsstyrke for i-DOS  og i-DOS  bibeholdes for de enkelte programmer, indtil den ændres, også selv om der slukkes for maskinen.

### Påfyldning af vaske-/skyllemiddel:

Når der er valgt intelligent dosering, og en af de tilhørende indikatorer blinker, betyder det, at påfyldningsniveauet er faldet til under minimum. Indholdet er endnu tilstrækkeligt til ca. 3 vaske.

Der kan når som helst efterfyldes med vaskemiddel eller skyllemiddel af samme slags. Ved skift af produkt/producent anbefales det at rengøre beholderne forinden. → Side 44

Tilpas eventuelt basisdoseringsmængden.

### Basis-/grundindstillinger

#### Basisdoseringsmængder:

- **ved vaskemidler** - producentens angivelser for normalt snavset tøj og den aktuelle vandhårdhed.
- **ved skyllemidler** - producentens anbefaling for mellem blødhed.

Oplysningerne om dette findes på etiketten på vaske-/skyllemidlets emballage, eller kan oplyses direkte hos producenten.

Brug en teststrimmel for at konstatere vandhårdheden, eller få vandhårdheden oplyst på det lokale vandværk.

#### Aktuel vandhårdhed:



Her et eksempel på vaskemiddeldosering på en emballageetiket:

Tilsmuds- ningsgrad → Vandhårdhed ↓				
	let	normalt	kraftigt	meget kraftigt
blødt/mellem	55 ml	<b>75 ml</b>	120 ml	160 ml
hårdt/meget hårdt	75 ml	<b>95 ml</b>	150 ml	180 ml

Standardindstillingen for grunddoseringsmængden er forindstillet iht. den pågældende region (f.eks. 75 ml vaskemiddel og 36 ml skyllemiddel).

Indstil grunddoseringsmængden for vaskemiddel i henhold til etiketten på vaskemidlets emballage. Tag hensyn til den lokale vandhårdhed.

Vælg grunddoseringsmængden for skyllemiddel svarende til den ønskede blødhed for vasketøjet.

Ændring af en grunddoseringsmængde påvirker alle tre doseringsstyrker ens.

#### Anvisninger

- Ved meget koncentrerede vaskemidler skal grunddoseringsmængden reduceres.
- Kontroller indstillingen for grunddoseringsmængden, hvis der gentagne gange forekommer kraftigt skumdannelse under vasken. Endvidere kan visse flydende vaskemidler danne mere skum. Hvis grunddoseringsmængden og doseringsmængden er korrekt indstillet, anbefales det i så fald at anvende et andet flydende vaskemiddel.

#### Ændring af basisdoseringsmængde:

1. Tryk let på det pågældende i-DOS-betjeningsfelt (⊙ eller ⌘) i ca. 3 sekunder. Den forindstillede grunddoseringsmængde vises.



2. Indstil den ønskede basisdoseringsmængde ved et berøre tasterne + eller - let. Indstillingen er aktiv uden bekræftelse.
3. Tryk igen let på det pågældende i-DOS-betjeningsfelt for at vende tilbage til udgangstilstanden.  
**Bemærk:** Indstillingerne bibeholdes, indtil de ændres igen, også selv om der slukkes for maskinen.

## Manuel dosering

I programmer, hvor en intelligent dosering ikke er mulig eller efter ønske ikke skal anvendes (i så fald stilles intelligent dosering på fra (off)), skal vaskemidlet fyldes i det venstre rum.

Supplerende til den intelligente dosering kan der her doseres ekstra hjælpemidler som f.eks. blødgøringsmiddel, blegemiddel eller pletfjerner.

### Advarsel

#### Øjen-/hudirritationer!

Der kan sprøjte vaske-/plejemidler ud, hvis sæbeskuffen åbnes, mens maskinen kører.  
Luk sæbeskuffen op med forsigtighed. Skyl øjne eller hud grundigt, hvis de kommer i kontakt med vaske-/plejemidler.  
Kontakt en læge, hvis vaske-/plejemidlerne ved et uheld er blevet indtaget.

### Pas på!

#### Skader på maskinen

Vaskemaskinens overflader kan blive beskadiget, hvis de kommer i berøring med rengøringsmidler og midler til forbehandling af vasketøjet (f.eks. pletfjerner, forvaskespray osv.).  
Pas på, at sådanne midler ikke kommer i kontakt med vaskemaskinens overflader. Tør straks rester af forstøvet

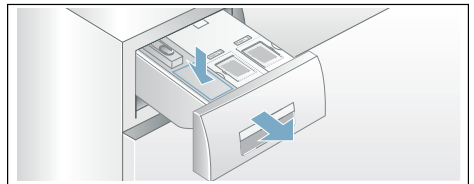
spray og andre rester/dråber af med en fugtig klud.

### Anvisninger

- Alle vaske-/pleje- og rensmidler skal doseres iht. producentens anvisninger.
- Tilsæt ikke ekstra vaskemiddel via den intelligente dosering, hvis vaskemidlet er doseret manuelt (sæt i så fald den intelligente dosering fra (off)), det forhindrer overdosering og skumdannelse
- Fortynd tyktflydende skylle- og formskyllemidler med vand, derved forhindres tilstopninger.

### Dosering og tilsætning af vaskemiddel:

1. Træk sæbeskuffen ud.



2. Doser det venstre rum svarende til:
  - Tøjets tilsmudsgrad,
  - vandhårdhed (kan oplyses på vandværket),
  - vasketøjsmængde,
  - producentens angivelser.
3. Luk sæbeskuffen.

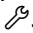

## Indstilling af apparat

Følgende indstillinger kan ændres i betjenings- og indikatorfeltet:

- lydstyrken for advarselssignalerne (f.eks. ved programslut),
- betjeningssignalernes lydstyrke,
- betjenings- og indikatorfeltets lysstyrke,
- tilvalg/fravalg af påmindelsesfunktionen for tromlerengøring.

For at ændre indstillingerne skal indstillingsmodus altid aktiveres først.

### Aktivering af indstillingsmodus

1. Tænd for apparatet. Indstillingerne for det aktuelle program vises.
2. Tryk let på betjeningsfeltet . Indstillingsmodus er aktiveret, og indikatoren for advarselssignalerne  og den forindstillede lydstyrke lyser.

Nu kan indstillingerne ændres:

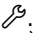

### Ændring af lydsignalets lydstyrke

Tryk let på betjeningsfelt  $+$  eller  $-$ , til den ønskede indstillingsværdi for lydstyrken af **Advarselssignaler** vises:

#### Indstillingsværdier:

- |   |            |
|---|------------|
| 0 | fra        |
| 1 | lavt       |
| 2 | mellem     |
| 3 | højt       |
| 4 | meget højt |

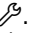

Afslut indstillingsmodus, eller:

Og tryk igen let på . Indikatoren for **Betjeningssignaler** ) og den forindstillede lydstyrke lyser.

Tryk let på  $+$  eller  $-$ , eller korriger indstillingsværdien (som ovenfor).

Afslut indstillingsmodus, eller:

### Ændre Touch-displayets lysstyrke.

Og tryk igen let på . Indikatoren for Touch-displayets  lysstyrke og den forindstillede lysstyrke lyser.

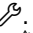
Tryk let på  $+$  eller  $-$ , eller korriger indstillingsværdien:

#### Indstillingsværdier:

- |   |                    |
|---|--------------------|
| 1 | svagt lys          |
| 2 | normalt lys        |
| 3 | kraftigt lys       |
| 4 | meget kraftigt lys |

Afslut indstillingsmodus, eller:

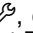
### Vælg/fravælg påmindelsesfunktionen for tromlerengøring.

Og tryk igen let på . Indikatoren for tromlerengøringens  påmindelsesfunktion lyser.

Vælg påmindelsesfunktionen til (on) eller fra (oFF) ved at trykke let på  $+$  eller  $-$ .

### Afslutning af indstillingsmodus

#### For at afslutte og gemme indstillingerne:

- Vent ca. 15 minutter, eller
- tryk igen let på , eller
- Sluk for apparatet. De valgte indstillinger bliver aktiveret, næste gang maskinen tændes.



## Sensorsystem

### Mængdeautomatik

Mængdeautomatikken tilpasser i alle programmer vandforbruget optimalt afhængigt af tekstiltype og tøjmenge.

### Balancekontrol-system

Det automatiske balance-kontrolsystem registrerer ubalance og sørger for jævn fordeling af tøjet ved hjælp af gentagne centrifugeringsstarter.

Af hensyn til sikkerheden bliver hastigheden ved stærk ubalance reduceret eller centrifugeringen udelades helt.

**Bemærk:** Læg både små og store stykker tøj i tromlen. → Side 49

### VoltCheck

afhængigt af model

Kolonet i Færdig om-tid-indikatoren:

- **blinker**, hvis den aktuelle spænding er for lav.
- **pulserer**, hvis der blev registreret for lav spænding i løbet af programmet.



**Bemærk:** For lav spænding kan f.eks. medføre programforlængelse og/eller et utilfredsstillende centrifugeringsresultat.



## Rengøring og vedligeholdelse

### ⚠ Advarsel Livsfare!

Ved kontakt med spændingsførende dele er der fare for elektrisk stød. Sluk for apparatet, og træk netstikket ud af kontakten.

### ⚠ Advarsel Fare for forgiftning!

Rengøringsmidler med indhold af opløsningsmidler, som f.eks. rensbenzin, kan danne giftige dampe. Anvend derfor ikke rengøringsmidler med indhold af opløsningsmidler.

### Pas på! Skader på apparatet

Rengøringsmidler med indhold af opløsningsmidler, som f.eks. rensbenzin, kan beskadige overflader og maskinens komponenter. Anvend derfor ikke rengøringsmidler med indhold af opløsningsmidler.

### Sådan forebygges dannelse af biofilm og ubehagelig lugt:

#### Anvisninger

- Sørg for god ventilation i det rum, hvor vaskemaskinen er opstillet.
- Lad luge og sæbeskuffe være åbne, når vaskemaskinen ikke er i brug.
- Brug af og til et program på **Bomuld 60 °C** og et vaskepulver til kogevaske.

### Kabinet/betjeningsfelt

- Tør kabinettet og betjeningsfeltet af med en blød, fugtig klud.
- Fjern rester af vaskemiddel med det samme.
- Der må ikke rengøres med en vandstråle.

## Vasketromle

Brug et rengøringsmiddel uden klor, og anvend aldrig ståluld.

Udfør programmet **Tromlerengøring 90 °C** uden vasketøj til rengøring af tromlen, eller hvis der er opstået ubehagelig lugt i vaskemaskinen. Brug et vaskemiddel til kogevaske.

## Afkalkning

Ved korrekt vaskemiddeldosering er afkalkning ikke nødvendig. Hvis det alligevel skulle være nødvendigt, skal anvisningerne fra afkalkningsmidlets producent følges. Der kan købes egnede afkalkningsmidler på vores internetside eller hos kundeservice.

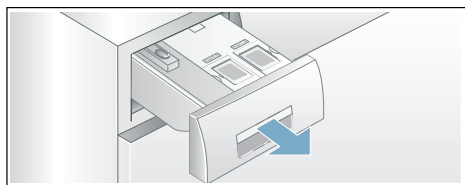
→ Side 52

## i-DOS-sæbeskuffe og kabinet

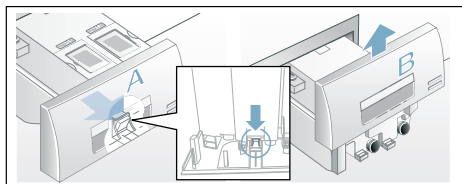
### 1. Tømning af doseringsbeholder:

I den forreste del af doseringsbeholderne er der placeret tømningåbninger med aftagelige propper. For at tømme doseringsbeholderne skal sæbeskuffens håndtag først tages af som vist:

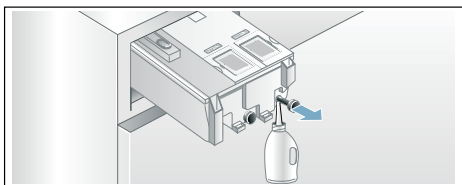
a) Træk sæbeskuffen ud.



b) Træk låselasken (A) på bagsiden af sæbeskuffens håndgreb (nederst i midten) lidt udad, og træk samtidig det frigjorte sæbeskuffehåndgreb (B) opad.



c) Doseringsbeholderne tømmes ved forsigtigt at fjerne den pågældende prop og tappe indholdet af i en egnet beholder.



d) Tryk proppen helt ind til anslaget igen.

### 2. Rengøring af doseringsbeholder/sæbeskuffe:

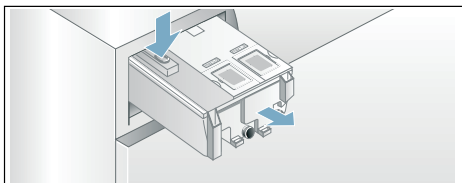
Sæbeskuffen kan tages helt ud, så de tømte doseringsbeholdere kan rengøres.

a) Doseringsbeholderne skal være tømte, inden sæbeskuffen tages ud.

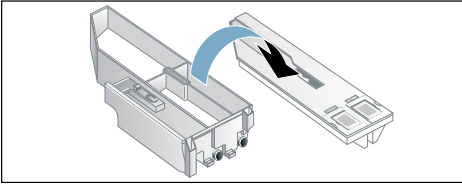
**Bemærk:** Sæt først sæbeskuffens håndgreb på igen efter rengøringen.

b) Træk skuffen ud.

c) Tryk på låselasken, og tag sæbeskuffen helt ud.



d) Vær forsigtig, når sæbeskuffens låg tages af.

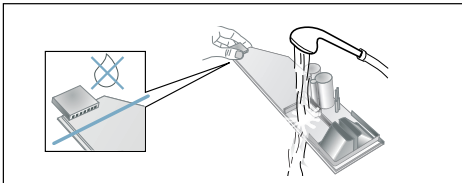
**Pas på!**

Sæbeskuffen kan blive beskadiget! Sæbeskuffen indeholder elektriske komponenter. Hvis de kommer i kontakt vand, kan de blive beskadiget.

- Rengør ikke låget i opvaskemaskinen, og dyp det ikke i vand.

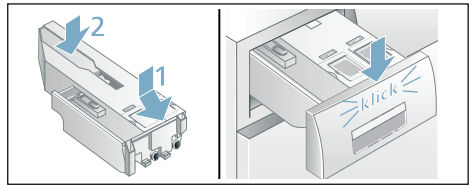


- Stikket bagest på sæbeskuffen skal beskyttes mod fugtighed, vaskemidler og rester af skyllemiddel. Rengør i givet fald de udvendige flader med en blød, fugtig klud. Det skal være helt tørt, inden det sættes på plads.
- e) Rengør skålen og låget med en blød, fugtig klud eller med håndbruseren. Rengør også de indvendige flader med en blød, fugtig klud.



- f) Tør skålen og låget af, og sæt dem sammen igen.
- g) Skyd sæbeskuffens håndgreb på oppefra, til det går i indgreb.

- h) Rengør kabinettet til sæbeskuffen indvendigt.
- i) Skyd sæbeskuffen helt ind på plads.



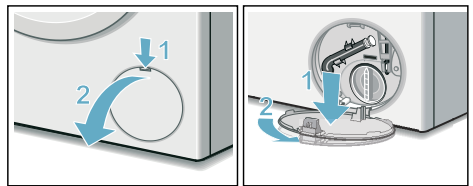
## Afløbspumpe tilstoppet, nødtømning

### ⚠ Advarsel

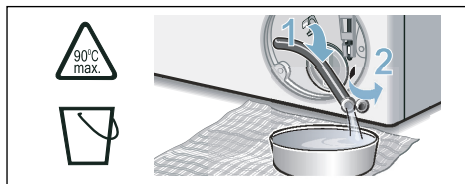
#### Fare for skoldning!

Vaskevandet bliver meget varmt, når der vaskes ved høje temperaturer. Berøring af det varme vaskevand kan medføre skoldning. Lad varmt vaskevand køle af.

1. Luk for vandhanen, så der ikke løber yderligere vand ind i maskinen, som derefter skal tømmes ud via afløbspumpen.
2. Sluk for apparatet. Træk netstikket ud.
3. Åbn serviceklappen, og tag den af.



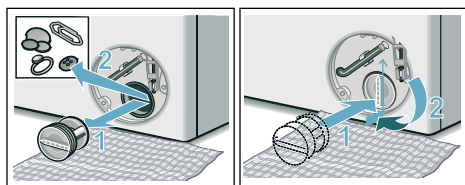
4. Tag tømningsslangen ud af holderen. Træk proppen ud, og lad vandet løbe af i en egnet beholder. Tryk proppen på plads, og sæt aftapningsslangen på plads i holderen.



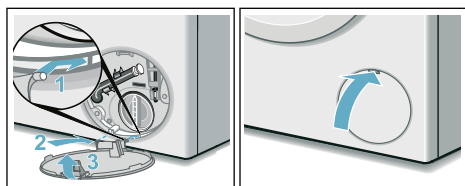
5. Skru pumpedækslet af med forsigtighed - der kan løbe restvand ud.

Rengør pumpehuset indvendig, pumpedækslets gevind og pumpehuset. Pumpens vingehjul skal kunne drejes.

Sæt pumpedækslet på igen, og skru det fast. Håndtaget skal stå lodret.



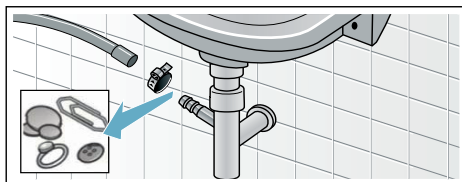
6. Sæt serviceklappen på plads, lad den gå i indgreb, og luk den.



**Bemærk:** Gør følgende for at forhindre, at der løber ubenyttet vaskemiddel ud i afløbet ved næste vask: Hæld 1 liter vand i det venstre rum, og start programmet **Udpumpning**.

## Afløbsslange er tilstoppet ved vandlås

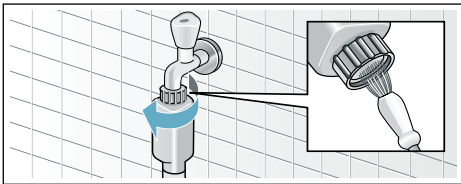
1. Sluk for apparatet. Træk netstikket ud.
2. Skru slangespændebåndet op. Træk forsigtigt afløbsslangen af, der kan løbe restvand ud.
3. Rens afløbsslangen og studsene på vandlåsen.



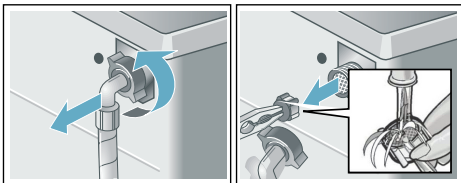
4. Sæt afløbsslangen på igen, og spænd den fast med spændebåndet.

## Filter i vandtilførsel tilstoppet

1. Reducer først vandtrykket i vandtilførselsslangen:
  - a) Luk vandhanen.
  - b) Vælg et vilkårligt program (med undtagelse af Skyl/Centrifugering/Udpumpning).
  - c) Start programmet, og lad det køre i ca. 40 sekunder.
  - d) Sluk for apparatet.
  - e) Træk netstikket ud.
2. Rens filtrene:
  - a) Tag slangen af vandhanen. Rens filtret med en lille børste.



- b) Rens filtret på bagsiden af maskinen ved modellerne Standard og Aqua-Secure: Tag slangen bag på maskinen af. Tag filtret ud med tang, og rens det.



- c) Tilslut slangen, og kontroller tætheden.

## ? En fejl, hvad gør man?

### Nødåbning

f.eks. ved strømsvigt

Programmet kører videre, så snart strømforsyningen er gendannet.

Hvis vasketøjet alligevel skal tages ud, åbnes lugen som beskrevet i det følgende:

### ⚠ Advarsel Fare for skoldning!

Når der vaskes ved høje temperaturer, kan berøring af varmt vaskevand og vasketøj føre til forbrændinger. Lad det evt. køle af først.

### ⚠ Advarsel Fare for tilskadekomst!

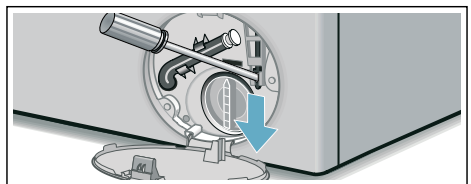
Hvis hånden stikkes ind i den roterende tromle, kan der ske tilskadekomst. Stik ikke hånden ind i den roterende tromle.

Vent, til tromlen er holdt op med at dreje.












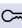
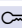


### Pas på! Vandskade

Udløbende vand kan føre til vandskader. Luk ikke lugen op, hvis der ses vand bag glasset.


1. Sluk for apparatet. Træk netstikket ud.
2. Tøm vaskevandet ud. → Side 45
3. Træk døråbneren nedad med et værktøj, og slip den. Herefter kan lugen åbnes.



## Anvisninger i displayfeltet

Indikator	Årsag/Afhjælpning
 fra	Lugen er låst op, ved programslut eller i pause-tilstand, når der kan efterfyldes vasketøj.
 lyser	<ul style="list-style-type: none"> <li>■ Under programmet. Lugen er låst.</li> <li>■ I pause-tilstand: temperatur for høj. Vent, til temperaturen er faldet.</li> <li>■ I pause-tilstand: centrifugeringshastighed for høj. Vent, til tromlen står stille.</li> <li>■ I pause-tilstand: vandstand for høj. Efterfyldning af vasketøj er ikke mulig. Tryk let på  for at fortsætte programmet.</li> <li>■ Er der valgt  (skyllestop = uden slutcentrifugering)? → <i>Side 27</i></li> </ul>
 blinker	<ul style="list-style-type: none"> <li>■ Langsomt: i øjeblikket kan lugen ikke låses eller låses op. Det er nødvendigt at vente.</li> <li>■ Hurtigt: luk lugen, fordi der kan løbe vand ud fra vasketøjet.</li> </ul>
 fra	Ved programslut, ved åben luge
 lyser	Efter programstart
 blinker	Inden programstart, i pause-tilstand
i-DOS-indstillings-værdi, f.eks. blinker $\infty$	Minimum-fyldningsniveau registreret i den pågældende beholder, påfyld igen. → <i>Side 40</i>
 lyser	Sæbeskuffen er trukket ud.
 lyser	Vandtryk for lavt (kan forlænge programmets varighed).
 blinker	Ingen vandtilførsel: <ul style="list-style-type: none"> <li>■ Åbn vandhanen helt.</li> <li>■ Tilløbsslangen har knæk/er i klemme.</li> <li>■ Rens evt. filtret. → <i>Side 47</i></li> </ul>
 3 sec lyser	Børnesikring aktiveret - deaktiver børnesikring. → <i>Side 30</i>
 3 sec blinker	Børnesikringen er aktiveret, programvælgeren er blevet drejet, eller der er trykket på et betjeningsfelt.
 blinker	Udfør programmet på <b>Tromlerengøring 90 °C</b> eller et program på 60 °C for at rengøre tromle og vaskekar. <b>Anvisninger</b> <ul style="list-style-type: none"> <li>■ Udfør programmet uden vasketøj.</li> <li>■ Brug et vaskepulver til kogevaske eller et vaskemiddel med blegemiddel. Brug kun halvdelen af den mængde vaskemiddel, som er anbefalet af producenten, for at undgå skumdannelse. Brug ikke et uld- eller finvaskemiddel.</li> <li>■ Aktivere/deaktivere advarselssignaler</li> </ul>
 lyser	Der er registreret for meget skum, der er aktiveret ekstra skylninger. Brug mindre vaskemiddel til samme tøj mængde ved næste vask.



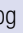


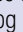


Indikator	Årsag/Afhjælpning
Der kan ikke oprettes forbindelse til hjemmenetværket.	<ul style="list-style-type: none"> <li>■ Wi-Fi er deaktiveret. Aktiver Wi-Fi for at oprette forbindelse til hjemmenetværket.  skal vises i displayet.</li> <li>■ Wi-Fi er aktiveret, men der kan ikke oprettes forbindelse til hjemmenetværket. Kontroller, om hjemmenetværket er tilgængeligt, eller opret forbindelsen til hjemmenetværket igen.</li> </ul>
E:10 skiftevis med -00, -10 eller -20	Fejl i i-DOS-systemet. i-DOS-funktionen er automatisk deaktiveret. Apparatet kan bruges normalt med manuel dosering. Kontakt kundeservice vedr. reparation af i-DOS-systemet.
E:60 skiftevis med -2b og <b>slut</b>	ved programslut. Ingen fejl – ubalance-kontrolsystemet har afbrudt for centrifugeringen, fordi vasketøjet var ujævnt fordelt. Læg både små og store stykker vasketøj i tromlen. Centrifuger evt. vasketøjet igen.
E:35 skiftevis med -10	Vand i bundkar, apparatet er utæt. Luk for vandhanen. Kontakt kundeservice! → Side 52
E:36 skiftevis med -10	<ul style="list-style-type: none"> <li>■ Pumpe tilstoppet. Rens pumpen. → Side 45</li> <li>■ Afløbsslange/afløbsrør tilstoppet. Rens afløbsslangen på vandlåsen. → Side 46</li> </ul>
Andre indikatorer	Sluk for apparatet, vent i 5 sekunder, og tænd igen. Kontakt kundeservice, hvis indikatoren vises igen. → Side 52

## En fejl, hvad gør man?

Fejl	Årsag/Afhjælpning
Der løber vand ud.	<ul style="list-style-type: none"> <li>■ Fastgør afløbsslangen korrekt/udskift den.</li> <li>■ Spænd forskruingen på tilløbsslangen til.</li> </ul>
Ingen vandtilførsel. Vaskemidlet er ikke skyllet ind.	<ul style="list-style-type: none"> <li>■ Programmet starter ikke?</li> <li>■ Er vandhanen åbnet?</li> <li>■ Er filtret tilstoppet? Rens filtret. → Side 47</li> <li>■ Er der knæk på tilløbsslangen, eller er den i klemme?</li> </ul>
Doseringsbeholderen er tom, indikatoren for fyldningsniveau blinker ikke.	<ul style="list-style-type: none"> <li>■ Sæbeskuffelåg/-stik er snavset? Rengør sæbeskuffen. → Side 44</li> <li>■ Sæbeskuffe er ikke skubbet korrekt ind? → Side 39</li> </ul>
Der er fyldt et forkert vaskemiddel/skyllemiddel i doseringsbeholderne.	Doseringsbeholder: <ol style="list-style-type: none"> <li>4. Tøm og rens doseringsbeholder. → Side 44</li> <li>5. Påfyld igen.</li> </ol>
Vaskemiddel/skyllemiddel i doseringsbeholderne er blevet for tykt.	Rengør doseringsbeholder, og påfyld igen.

Fejl	Årsag/Afhjælpning
Lugen kan ikke åbnes.	<ul style="list-style-type: none"> <li>■ Sikkerhedsfunktion er aktiveret. Programafbrydelse? → Side 31</li> <li>■ Er der valgt ☐ (skyllestop = uden slutcentrifugering)? → Side 31</li> <li>■ Lugen kan kun åbnes med nødåbning? → Side 47</li> </ul>
Programmet starter ikke.	<ul style="list-style-type: none"> <li>■ Er programmet startet, eller er der valgt Færdig om-tid?</li> <li>■ Er lugen lukket?</li> <li>■ Er børnesikring aktiveret? Deaktiver børnesikring. → Side 30</li> <li>■ ☒ lyser. Sæbeskuffen er ikke skubbet helt ind. Skub skuffen korrekt ind.</li> <li>■ Er demotilstand aktiveret? Hvis <b>SHOP</b> vises i displayet i 5 sekunder, efter at apparatet er blevet tændt / slukket, befinder apparatet sig i demotilstand. Demotilstand deaktiveres på følgende måde: <ol style="list-style-type: none"> <li>1. Sluk for apparatet, og tænd igen.</li> <li>2. Vent, til meddelelsen <b>SHOP</b> er slukket i displayet.</li> <li>3. Tryk vedvarende på <b>D</b> i mindst 5 sekunder.</li> </ol>                     I displayet vises <b>OFF</b>, og apparatet slukkes automatisk. Nu er demotilstand deaktiveret, og apparatet kan anvendes på sædvanlig vis.                 </li> </ul>
Tromlen rykker frem og tilbage/bevæger sig efter programstart.	Ingen fejl - ved programstart kan den interne motortest medføre, at tromlen kortvarigt rykker frem og tilbage.
Vaskevandet pumpes ikke ud.	<ul style="list-style-type: none"> <li>■ Er der valgt ☐ (skyllestop = uden slutcentrifugering)? → Side 31</li> <li>■ Rens afløbspumpen. → Side 45</li> <li>■ Rens afløbsslange og/eller afløbsrør.</li> </ul>
Der er ikke synligt vand i tromlen.	Ingen fejl – vandstanden er under det synlige område.
Centrifugeringsresultat er ikke tilfredsstillende. Vasketøj er vådt/for fugtigt.	<ul style="list-style-type: none"> <li>■ Ingen fejl – ubalance-kontrolsystemet har afbrudt for centrifugeringen, fordi vasketøjet er ujævnt fordelt. Læg både små og store stykker vasketøj i tromlen.</li> <li>■ Er der valgt Antikrøl? → Side 27</li> <li>■ Er den valgte centrifugeringshastighed for lav?</li> </ul>
Gentagne forsøg på start af centrifugering.	Ingen fejl – ubalance-kontrolsystemet udligner uligevægten.
Programmet varer længere end normalt.	<ul style="list-style-type: none"> <li>■ Ingen fejl – ubalance-kontrolsystemet udligner uligevægten ved at fordele tøjet flere gange.</li> <li>■ Ingen fejl – skumkontrolsystemet er aktiveret – der aktiveres en ekstra skylning.</li> </ul>
Programvarigheden ændrer sig under vaskecyklussen.	Ingen fejl – programforløbet optimeres i forhold til den pågældende vaskeproces. Det kan medføre, at programmets varighed ændres i displayet.
Restvand i det venstre rum til plejemiddel.	■ Ingen fejl – det har ingen indflydelse på plejemidlets virkning.

Fejl	Årsag/Athjælpning
Ubehagelig lugt i vaske-maskinen.	Udfør programmet <b>Tromlerengøring</b> eller <b>Bomuld 90 °C</b> uden vasketøj. Brug et vaskepulver til kogevaske eller et vaskemiddel med blegemiddel. <b>Bemærk:</b> Brug kun halvdelen af den mængde vaskemiddel, som er anbefalet af producenten, for at undgå skumdannelse. Brug ikke et uld- eller finvaskemiddel.
Indikatoren  lyser i touch-displayet. Der kommer evt. skum ud af sæbeskuffen.	Er det brugt for meget vaskemiddel? Hæld en spiseskefuld skyllemiddel blandet med en 1/2 liter vand i det venstre rum (ikke ved outdoor- og sportswear-tekstiler og tekstiler med dunfyld!). Brug mindre vaskemiddel ved næste vask.
Gentagne gange kraftig skumdannelse.	<ul style="list-style-type: none"> <li>■ Kontroller grunddoseringsindstilling og doseringsmængde.</li> <li>■ Brug evt. et andet flydende vaskemiddel.</li> </ul>
Der drypper vaskemiddel/skyllemiddel fra manchetten og samler sig ved lugen eller i manchettens fold.	For meget vaskemiddel/skyllemiddel i doseringsbeholderne. Vær opmærksom på markeringen <b>max</b> i doseringsbeholderne.
Kraftig støj, vibrationer og maskinen "vandrer" under centrifugering.	<ul style="list-style-type: none"> <li>■ Er apparatet indjusteret til vandret? Indjuster apparatet. → <i>Side 16</i></li> <li>■ Er apparatets fødder gjort fast? Fastgør apparatets fødder. → <i>Side 16</i></li> <li>■ Er transportsikringerne fjernet? Fjern transportsikringerne. → <i>Side 14</i></li> </ul>
Touch-displayet fungerer ikke under driften.	<ul style="list-style-type: none"> <li>■ Strømafbrydelse?</li> <li>■ Er sikringen blevet udløst? Slå sikringen til/udskift den.</li> <li>■ Tilkald kundeservice, hvis fejlen opstår igen.</li> </ul>
Der er rester af vaskemiddel på tøjet.	<ul style="list-style-type: none"> <li>■ Nogle fosfatfrie vaskemidler indeholder vandopløselige rester.</li> <li>■ Vælg <b>Skyll</b>, eller børst tøjet efter vask.</li> </ul>
I pause-tilstand blinker  , og  lyser.	<ul style="list-style-type: none"> <li>■ Vandstand for høj. Efterfyldning af vasketøj er ikke mulig. Luk i givet fald lugen med det samme.</li> <li>■ Tryk let på tasten  igen for at fortsætte programmet.</li> </ul>
I pause-tilstand blinker  , og  er slukket.	Lugen er låst op. Det er muligt at efterfylde vasketøj.
Home Connect fungerer ikke.	<ul style="list-style-type: none"> <li>■ Hvis der er problemer med Home Connect, findes der hjælp på <a href="http://www.home-connect.com">www.home-connect.com</a>.</li> <li>■ Det afhænger af adgangen til Home Connect Services i de pågældende lande (f.eks. om app'en er tilgængelig), om Home Connect funktionerne kan bruges med det aktuelle apparat. Der er ikke adgang til brugen af Home Connect Service i alle lande. Der findes oplysninger om dette på <a href="http://www.home-connect.com">www.home-connect.com</a>.</li> </ul>
Hvis fejlen ikke selv kan afhjælpes (efter sluk/tænd), eller hvis apparatet skal repareres:	<ul style="list-style-type: none"> <li>■ Sluk for apparatet, og træk netstikket ud af stikkontakten.</li> <li>■ Luk for vandhanen, og kontakt kundeservice.</li> </ul>



## Tekniske data

**Mål:**

850 x 600 x 590 mm

(højde x bredde x dybde)

**Vægt:**

70 - 85 kg (afhængigt af model)

**Nettilslutning:**

Netspænding 220-240 V, 50 Hz (60 Hz afhængigt af model)

Mærkestrøm 10 A

Nominel effekt 1900 - 2300 W

**Vandtryk:**

100 - 1000 kPa (1 - 10 bar)

**Effektforbrug i slukket tilstand:**

0,12 W

**Effektforbrug i standby-tilstand:**

0,43 W

**Effektforbrug i netforbundet tilstand (Wi-Fi) standby / tidsinterval:**

0,9 W / 20 min.



## Kundeservice

Kontakt kundeservice, hvis fejlen ikke kan afhjælpes på egen hånd. → Omslagsside

Vi finder altid en passende løsning, også for at undgå unødvendige teknikerbesøg.

Oplys vaskemaskinens modelnummer (E-Nr.) og fabrikationsnummer (FD) ved henvendelse til kundeservice.

E-Nr. _____	FD _____
-------------	----------

E-nr.            Modelnummer

FD              Fabrikationsnummer

\*Afhængigt af model findes disse oplysninger følgende steder:

På lugens inderside\* / indvendig i serviceklappen\* og på bagsiden af apparatet.

**Stol på producentens kompetence.**

Kontakt os. Således sikres det, at reparationer udføres af uddannede serviceteknikere, som anvender originale reservedele.



## AquaStop-garanti

### kun for maskiner med Aqua-Stop

Udover garantikravene overfor sælgeren i henhold til købekontrakten og udover vores produktgaranti yder vi erstatning iht. følgende betingelser:

1. Hvis der skulle opstå en vandskade på grund af en fejl i vores AquaStop-system, yder vi erstatning for skader til private brugere.
2. Denne garanti gælder i hele apparatets levetid.
3. En forudsætning for en garantiydelse er, at apparatet med AquaStop er opstillet og tilsluttet fagligt korrekt i henhold til vores vejledning. Dette omfatter også, at en eventuel AquaStop forlængelse er udført korrekt (originalt tilbehør). Vores garanti omfatter ikke defekte vandledninger eller armaturer frem til AquaStop-tilslutningen på vandhanen.
4. Det er principielt ikke nødvendigt at holde apparater med AquaStop under opsyn under driften hhv. at lukke for vandhanen efter endt brug. Vandhanen skal dog lukkes ved længere tids fravær, f.eks. ved flere ugers ferie.



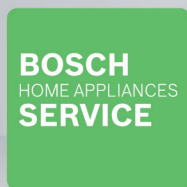
## Tak fordi du valgte et husholdningsapparat fra Bosch!

Registrer dit nye apparat på MyBosch nu - og få alle fordelene med det samme:

- **Ekspert tips & tricks til dit apparat**
- **Mulighed for udvidet garanti**
- **Rabat på tilbehør & reservedele**
- **Digital betjeningsvejledning og data om dit apparat lige ved hånden**
- **Let adgang til Bosch Service**

Let og gratis registrering – også med mobiltelefon:

[www.bosch-home.com/welcome](http://www.bosch-home.com/welcome)



## Har du brug for hjælp? Det finder du her.

Ekspertrådgivning fra Bosch, når du har brug for et godt råd, eller når dit Bosch husholdningsapparat skal repareres.

Læs mere om de mange måder, Bosch kan hjælpe:

[www.bosch-home.com/service](http://www.bosch-home.com/service)

**Der findes en liste med kontaktoplysninger for alle lande i den vedhæftede serviceoversigt.**

**Robert Bosch Hausgeräte GmbH**

Carl-Wery-Straße 34

81739 München, GERMANY

[www.bosch-home.com](http://www.bosch-home.com)



9001259420 (2001)

da