



Register your new Bosch now:
www.bosch-home.com/welcome



Lavatrice



BOSCH

it Istruzioni per l'uso e l'installazione

La vostra nuova lavatrice

Grazie per aver scelto una lavatrice Bosch.

Concedetevi qualche minuto di tempo per la lettura dei testi e scoprirete i vantaggi della vostra nuova lavatrice.

Per soddisfare gli elevati requisiti di qualità della marca Bosch, tutte le nostre lavatrici vengono sottoposte a un severo controllo prima di lasciare la fabbrica, finalizzato ad accertarne il corretto funzionamento e ad assicurarsi che siano prive di difetti.

Per ulteriori informazioni sui nostri prodotti, accessori e ricambi o per ricevere assistenza tecnica è possibile consultare il sito www.bosch-home.com o rivolgersi ai nostri centri di assistenza clienti.

Il manuale di utilizzo e installazione fa riferimento a vari modelli; le differenze vengono indicate nei singoli passaggi delle funzioni.



Mettere in funzione la lavatrice solo dopo aver letto le istruzioni per l'uso e l'installazione riportate nel presente manuale!

Interpretazioni di simboli / parole chiave

Pericolo!

La combinazione del simbolo e della parola precedente indica una situazione potenzialmente pericolosa. Il mancato rispetto delle indicazioni può provocare lesioni o portare alla morte.

Attenzione!

Indica una situazione potenzialmente pericolosa. Il mancato rispetto delle indicazioni può provocare danni a cose e/o all'ambiente.

Indicazione / consiglio

Indicazioni per un impiego ottimale dell'apparecchio / informazioni utili.

1. 2. 3. / a) b) c)

Le procedure da seguire sono indicate tramite numeri o lettere.

■ / -

Gli elenchi sono indicati tramite una casella o un trattino.

Indice

Uso conforme alle norme4

Avvertenze di sicurezza5

Bambini/persone/animali domestici .. 5

Installazione 6

Funzionamento 9

Pulizia/Manutenzione 10

Tutela dell'ambiente12

Imballaggio/apparecchio dismesso . 12

Consigli per risparmiare 12

Installazione e allacciamento ..12

Fornitura 12

Installazione 13

Installazione sicura 13

Superficie di posizionamento della lavatrice 14

Installazione della macchina sopra a uno zoccolo o su un pavimento in travi di legno 14

Installazione sottopiano/incasso dell'apparecchio in una cucina modulare componibile 14

Rimuovere i fermi di trasporto 14

Lunghezze di raccordi e del cavo elettrico 15

Allacciamento alla rete idrica 16

Alimentazione idraulica 16

Scarico dell'acqua 17

Livellamento 18

Allacciamento elettrico 18

Al primo lavaggio 18

Trasporto 19

L'essenziale in breve20

Conoscere l'apparecchio21

Lavatrice 21

Pannello comandi 22

Display 23

Bucato23

Preparare il bucato 23

Dividere il bucato 23

Inamidare 24

Tingere/Decolorare 24

Ammollo 24

Detersivo25

Corretta scelta del detersivo 25

Risparmiare energia e detersivo ... 25

Impostazioni del programma ..26

°C temperatura 26

⌚ Velocità di centrifuga 26

⌚ Fine fra. 26

Impostazioni di programma aggiuntive27

👤 Skin care 27

🚿 Super Risciacquo 27

Utilizzare l'apparecchio27

Preparare la lavatrice 27

Selezionare il programma/accendere l'apparecchio 27

Modificare le impostazioni di programma 27

Selezionare impostazioni di programma aggiuntive 28

Introdurre la biancheria nel cestello 28

Dosare e introdurre il detersivo e l'additivo 28

Avvio del programma 30

Sicurezza bambini 30

Aggiungere biancheria 30


Cambio del programma 30


Interruzione del programma 30


Fine programma con ---- Ammollo fine lavaggio 31

Fine del programma 31

Estrarre il bucato/spegnere l'apparecchio 31

	Analisi sensoriale	31
	Automatismo quantità	31
	Controllo antisbilanciamento	31

	Pulizia e manutenzione	32
	Corpo della macchina/Pannello comandi.	32
	Cestello	32
	Decalcificazione.	32
	Cassetto detersivo e alloggiamento	32
	Pompa di scarico dell'acqua otturata	33
	Raccordo flessibile di scarico otturato in corrispondenza del sifone	34
	Filtro nel raccordo di carico acqua otturato	34

	Guasti, Che fare se?	35
	Sblocco di emergenza.	35
	Indicazioni del display	36
	Guasti, Che fare se?	36

	Servizio di assistenza clienti	38
--	---	-----------

	Dati tecnici.	38
--	------------------------------	-----------

Uso conforme alle norme

- Questo apparecchio è pensato per un uso esclusivamente domestico.
- Non installare o mettere in funzione questo apparecchio in zone a rischio di congelamento e/o in ambienti esterni. In questo caso si corre il rischio che l'apparecchio subisca dei danni se si ghiaccia l'acqua rimasta al suo interno. Se i tubi si ghiacciano è possibile che si spezzino/scoppino.
- Questo apparecchio deve essere utilizzato esclusivamente per il lavaggio di biancheria domestica, in particolare di capi di tipo lavabile in lavatrice e capi di lana lavabili a mano (vedere etichetta del capo). Un utilizzo dell'apparecchio per scopi diversi esula dalle applicazioni per le quali è stato concepito ed è vietato.
- Questo apparecchio è adatto per essere utilizzato con acqua corrente e con detersivi e additivi disponibili in commercio (che devono essere adatti per l'utilizzo in lavatrice).
- Questo apparecchio è progettato per essere utilizzato ad un'altezza massima di 4000 metri sopra il livello del mare.

Prima di accendere l'apparecchio:

Controllare che non vi siano danni visibili sull'apparecchio. Non mettere in funzione l'apparecchio se danneggiato. Se si dovessero presentare problemi di qualsiasi tipo, contattare il proprio rivenditore specializzato oppure il nostro servizio di assistenza clienti.

Leggere e seguire le istruzioni per la messa in funzione e l'installazione nonché tutte le altre informazioni fornite con questo apparecchio.

Conservare tutti i documenti per impieghi successivi o per eventuali futuri proprietari.



Avvertenze di sicurezza

Le seguenti informazioni di sicurezza e avvertenze sono allegate per proteggervi da lesioni ed evitare danni materiali alle aree circostanti.

È in ogni caso fondamentale prendere le precauzioni necessarie e procedere con attenzione durante l'installazione, manutenzione, pulizia e funzionamento dell'apparecchio.

Bambini/persone/animali domestici



Avviso **Pericolo di morte!**

I bambini e altre persone che non sono in grado di comprendere i rischi correlati all'utilizzo dell'apparecchio possono procurarsi lesioni o mettere in pericolo la propria vita. Pertanto ricordarsi sempre di quanto segue:

- L'apparecchio può essere utilizzato da bambini al di sopra degli 8 anni di età e da persone con ridotte capacità fisiche, sensoriali o mentali oppure da persone inesperte se sorvegliate o se sono state loro fornite informazioni su come utilizzare l'apparecchio in modo sicuro e che siano consapevoli dei potenziali rischi legati all'utilizzo dell'apparecchio.
- I bambini non devono giocare con il presente apparecchio.
- Non permettere ai bambini di pulire o effettuare manutenzioni sull'apparecchio se non sono sorvegliati.
- Tenere i bambini con età inferiore ai 3 anni e animali domestici lontani dall'apparecchio.
- Non lasciare l'apparecchio non sorvegliato quando bambini o altre persone che non sono in grado di comprenderne i rischi si trovano nei pressi dell'apparecchio.



Avviso **Pericolo di morte!**

I bambini possono rimanere chiusi all'interno degli apparecchi e trovarsi in pericolo di vita.

- Non posizionare l'apparecchio dietro una porta, poiché potrebbe ostacolare l'oblò dell'apparecchio o impedirne la completa apertura.
- Una volta che un apparecchio ha esaurito la propria vita utile, togliere la spina di alimentazione dalla presa **prima** di tagliare il cavo di alimentazione, e quindi distruggere la chiusura dell'oblò dell'apparecchio.



Avviso

Pericolo di soffocamento!

Se lasciati giocare con imballaggi/pellicole di plastica o elementi di imballaggio, i bambini possono rimanervi intrappolati oppure rischiare di soffocare mettendoli sopra la testa.

Tenere imballaggi, pellicole di plastica e parti di imballaggio fuori dalla portata dei bambini.



Avviso

Pericolo di avvelenamento!

Detersivi e additivi possono provocare avvelenamento se ingeriti.

In caso di ingestione accidentale, consultare il medico. Tenere i detersivi e gli additivi fuori dalla portata dei bambini.



Avviso

Rischio di ustioni!

Durante il lavaggio ad alte temperature, il vetro dell'oblò dell'apparecchio si surriscalda. Non lasciare che i bambini tocchino l'oblò dell'apparecchio surriscaldato.



Avviso

Irritazioni agli occhi/alla pelle!

Il contatto con i detersivi e gli additivi può causare irritazioni agli occhi o alla pelle. Risciacquare accuratamente gli occhi e la pelle in caso di contatto con detersivi o additivi. Tenere i detersivi e gli additivi fuori dalla portata dei bambini.

Installazione

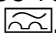


Avviso

Rischio di scosse elettriche/ incendio/danni materiali/danni all'apparecchio!

Un'installazione non eseguita correttamente può condurre a una situazione pericolosa. Verificare quanto segue:

- La tensione di alimentazione della presa di alimentazione deve corrispondere alla tensione nominale indicata sull'apparecchio (targhetta identificativa). Le potenze di allaccio e la protezione fusibile richiesti sono specificati sulla targhetta identificativa.

- L'apparecchio deve essere collegato soltanto alla tensione alternata tramite una presa con contatto di protezione installata in modo corretto. Questa presa deve essere liberamente accessibile in qualsiasi momento.
- La spina di alimentazione e la presa con contatto di protezione devono corrispondere e il sistema di messa a terra deve essere installato in modo corretto.
- L'installazione deve avere una sezione adeguata.
- La spina di alimentazione deve essere liberamente accessibile in qualsiasi momento. Se questo non fosse possibile, al fine di ottemperare alle relative norme di sicurezza, deve essere realizzato un interruttore (interruttore a 2 poli) nell'installazione permanente in conformità alle norme di installazione elettrica.
- Nel caso venga utilizzato un interruttore di circuito differenziale, sia utilizzato soltanto se reca il seguente marchio: . Soltanto la presenza del presente marchio garantisce la conformità a tutte le regolazioni applicabili.

**Avviso****Rischio di scosse elettriche/ incendio/danni materiali/danni all'apparecchio!**

Se il cavo di alimentazione dell'apparecchio è danneggiato o alterato, possono verificarsi scosse elettriche, cortocircuiti o incendi causati dal surriscaldamento.

Il cavo di alimentazione non sia aggrovigliato, schiacciato o alterato, e non venga a contatto con fonti di calore.

**Avviso****Rischio di incendio/danni materiali/danni all'apparecchio!**

L'utilizzo di prolunghe o prese elettriche multiple, può provocare incendi causati dal surriscaldamento o cortocircuiti.

Collegare l'apparecchio direttamente a una presa dotata di messa a terra montata in modo corretto. Non utilizzare prolunghe, prese multiple o unità di accoppiamento multiple.



Avviso

Rischio di lesioni/danni materiali/danni all'apparecchio!

- L'apparecchio può vibrare o spostarsi durante il funzionamento e quindi potenzialmente provocare lesioni o danni materiali. Posizionare l'apparecchio su una superficie pulita, uniforme e solida e, utilizzando una livella a bolla come guida, metterlo in piano con i piedini avvitati.
- Se si afferra un qualsiasi componente sporgente dell'apparecchio (ad es. l'oblò dell'apparecchio) per sollevarlo o spostarlo, tali componenti possono rompersi e causare lesioni. Non afferrare alcun componente sporgente dell'apparecchio per spostarlo.



Avviso

Pericolo di lesioni!

- L'apparecchio è molto pesante. Il suo sollevamento può provocare lesioni. Non sollevare l'apparecchio da sé.
- L'apparecchio ha bordi affilati che possono provocare tagli alle mani. Non afferrare l'apparecchio dai bordi affilati. Indossare guanti di protezione per sollevarlo.

- Se i tubi flessibili e i cavi di alimentazione non sono instradati in modo corretto, vi è il pericolo di rimanervi impigliati e quindi di lesioni. Instradare i tubi flessibili e i cavi in modo da impedire l'eventualità di rimanervi impigliati.

Attenzione!

Rischio di danni materiali/danni all'apparecchio

- Se la pressione dell'acqua è troppo elevata o troppo bassa, l'apparecchio potrebbe non essere in grado di funzionare in modo corretto, e potrebbero inoltre verificarsi danni materiali o danni all'apparecchio. Assicurarsi che la pressione dell'acqua nell'impianto di alimentazione acqua sia di almeno 100 kPa (1 bar), e non superi i 1000 kPa (10 bar).
- Se i tubi flessibili dell'acqua sono alterati o danneggiati, potrebbero verificarsi danni materiali o danni all'apparecchio. I tubi flessibili dell'acqua non devono essere aggrovigliati, schiacciati, alterati o tagliati.

- L'utilizzo di tubi flessibili di altre marche per collegare l'alimentazione dell'acqua può provocare danni materiali o danni all'apparecchio. Utilizzare soltanto i tubi flessibili in dotazione con l'apparecchio o tubi flessibili di ricambio originali.
- L'apparecchio è messo in sicurezza per il trasporto tramite dispositivi di blocco di trasporto. Se i dispositivi di blocco di trasporto non vengono rimossi prima dell'avvio dell'apparecchio, esso può subire danni. È importante rimuovere completamente tutti i dispositivi di blocco di trasporto prima di utilizzare l'apparecchio per la prima volta. Assicurarsi di conservare separatamente tali dispositivi di blocco di trasporto. È importante reinserire i dispositivi di blocco di trasporto nel caso in cui l'apparecchio debba essere trasportato, per evitare che subisca danni durante il trasporto.

Funzionamento



Avviso

Rischio di esplosione/incendio!

Bucato preventivamente trattato con detersivi contenenti solventi, ad es. smacchiatori/

sgrassatori, può causare esplosioni nel cestello. Risciacquare il bucato accuratamente con acqua prima di lavarlo in lavatrice.



Avviso

Pericolo di avvelenamento!

Si possono sprigionare fumi tossici a causa di detersivi contenenti solventi, ad es. sgrassatore.

Non usare detersivi che contengono solventi.



Avviso

Pericolo di lesioni!

- Se ci si sostiene/ci si siede sull'oblò dell'apparecchio quando è aperto, l'apparecchio potrebbe ribaltarsi e quindi causare lesioni. Non sostenersi all'oblò dell'apparecchio quando è aperto.
- Se si sale sull'apparecchio, il piano di lavoro potrebbe rompersi e quindi causare lesioni. Non salire sull'apparecchio.
- Inserire le mani nel cestello ancora in movimento potrebbe causare lesioni alle mani. Attendere fino a che il cestello non è completamente fermo.

Avviso

Pericolo di scottature!

Durante il lavaggio ad alte temperature, vi è il rischio di scottature se si entra in contatto con soluzione di lavaggio calda (ad es. durante lo scarico della soluzione di lavaggio calda nel lavabo). Non toccare la soluzione di lavaggio calda.

Avviso

Irritazioni agli occhi/alla pelle!

Se viene aperto il cassetto del detersivo mentre l'apparecchio è in funzione, detersivi e additivi possono schizzare fuori. Risciacquare accuratamente gli occhi e la pelle in caso di contatto con detersivi o additivi. In caso di ingestione accidentale, consultare il medico.

Attenzione!

Rischio di danni materiali/ danni all'apparecchio

- Se la quantità di bucato nell'apparecchio supera la massima capacità di carico, esso potrebbe non essere in grado di funzionare in modo corretto, oppure potrebbero verificarsi danni materiali o danni all'apparecchio. Non superare la capacità di carico massima per l'asciugatura del bucato. Assicurarsi di attenersi alle capacità di carico massime indicate per ciascuno dei programmi → Libretto supplementare per le istruzioni di installazione e di messa in funzione.
- Se si versa una quantità errata di detersivo o di detergente nell'apparecchio, potrebbero verificarsi danni materiali o danni all'apparecchio. Utilizzare detersivi/additivi/detergenti e ammorbidenti rispettando le istruzioni del produttore.

Pulizia/Manutenzione

Avviso

Pericolo di morte!

L'apparecchio è alimentato a energia elettrica. Rischio di scosse elettriche in caso di contatto con componenti sotto

tensione. Pertanto ricordarsi sempre di:

- Spegnerne l'apparecchio. Scollegare l'apparecchio dall'alimentazione (estrarre la spina).
- Non toccare mai la spina di alimentazione con le mani bagnate.
- Nel rimuovere la spina di alimentazione dalla presa, afferrare la spina stessa e mai il cavo di alimentazione, in caso contrario il cavo di alimentazione potrebbe subire danni.
- Non apportare nessuna modifica tecnica all'apparecchio o alle sue caratteristiche.
- Riparazioni e qualsiasi altro lavoro sull'apparecchio devono essere eseguiti unicamente dal nostro servizio di assistenza clienti oppure da un elettricista. Lo stesso vale per la sostituzione del cavo di alimentazione (quando necessario).
- È possibile ordinare cavi di alimentazione di ricambio dal nostro servizio di assistenza clienti.

Avviso

Pericolo di avvelenamento!

Si possono sprigionare fumi tossici a causa di detersivi contenenti solventi, ad es. sgrassatore.

Non usare detersivi che contengono solventi.

Avviso

Rischio di scosse elettriche/ danni materiali/ danni all'apparecchio!

Nel caso in cui penetri dell'umidità nell'apparecchio, potrebbe verificarsi un cortocircuito.

Non utilizzare un'idropulitrice, un pulitore a vapore, un'idropistola o una pistola a spruzzo per la pulizia dell'apparecchio.

Avviso

Rischio di lesioni/danni materiali/danni all'apparecchio!

L'utilizzo di parti di ricambio e accessori di altre marche è rischioso e potrebbe provocare lesioni, danni materiali o danni all'apparecchio.

Per ragioni di sicurezza, utilizzare solo parti di ricambio e accessori originali.

Attenzione!

Rischio di danni materiali/ danni all'apparecchio

Detergenti e pretrattanti per bucato (ad es. smacchiatori, spray di prelavaggio, etc) possono causare danni in caso di contatto con le superfici dell'apparecchio. Pertanto ricordarsi sempre di:

- Non far entrare in contatto tali detergenti con le superfici dell'apparecchio.
- Pulire l'apparecchio soltanto con acqua e un panno umido e morbido.
- Rimuovere immediatamente qualsiasi residuo di detersivo o spray o altri.



Tutela dell'ambiente

Imballaggio/apparecchio dismesso



Smaltire l'imballaggio secondo le normative ambientali vigenti.

Questo apparecchio è contrassegnato conformemente alla Direttiva europea 2012/19/UE sui rifiuti di apparecchiature elettriche ed elettroniche (waste electrical and electronic equipment - WEEE).

Tale direttiva definisce il quadro normativo valido a livello europeo per la raccolta e riciclaggio degli apparecchi dismessi.

Consigli per risparmiare

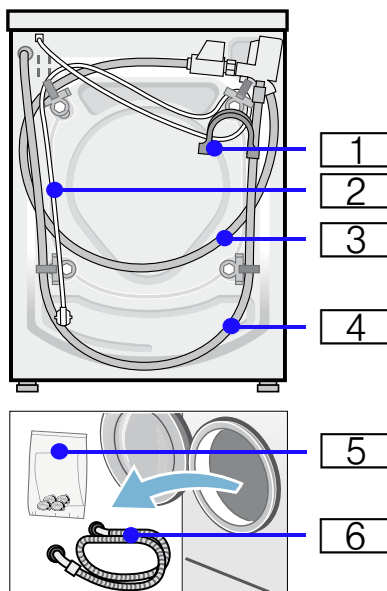
- Per ogni specifico programma di lavaggio immettere la quantità massima di biancheria ammessa. Panoramica del programma → Allegato delle istruzioni per l'uso e l'installazione
- Lavare senza prelavaggio la biancheria con sporco normale.

- Le temperature selezionabili si riferiscono alle indicazioni di lavaggio riportate sui capi. Le temperature raggiunte nella macchina possono discostarsi da quelle indicate per garantire la combinazione ottimale di risparmio energetico e risultato di lavaggio.
- Se al termine del lavaggio la biancheria sarà asciugata nell'asciugatrice, selezionare una velocità di centrifuga secondo le istruzioni del produttore dell'asciugatrice.



Installazione e allacciamento

Fornitura



- 1 Gomito per fissare il raccordo flessibile di scarico dell'acqua*
 - 2 Cavo di rete
 - 3 Tubo flessibile di alimentazione dell'acqua nei modelli Aqua-Stop/Aqua-Secure
 - 4 Tubo flessibile di scarico dell'acqua
 - 5 Sacchetto*:
 - Istruzioni per l'uso e l'installazione
 - Elenco dei centri del servizio di assistenza clienti*
 - Garanzia*
 - Tappi di copertura per i fori presenti dopo la rimozione dei blocchi di trasporto
 - Chiave inglese*
 - 6 Tubo flessibile di alimentazione dell'acqua per il modello Standard
- * a seconda del modello

Avvertenze

- Controllare eventuali danni subiti dalla macchina durante il trasporto. Non mettere in funzione una macchina danneggiata. In caso di contestazioni rivolgersi al fornitore presso il quale l'apparecchio è stato acquistato oppure al nostro servizio di assistenza clienti.
- L'umidità presente nel cestello è la conseguenza dei controlli tecnici finali eseguiti in fabbrica.

Inoltre per il collegamento del raccordo flessibile di scarico dell'acqua a un sifone è necessaria una fascetta stringitubo Ø 24-40 mm (reperibile nei negozi specializzati).

Utensili necessari

- Livella a bolla d'aria per il livellamento
- Chiave inglese da:
 - 13 per rimuovere i blocchi di trasporto e
 - 17 per regolare i piedini dell'apparecchio

Installazione

Avvertenza: L'umidità presente nel cestello è la conseguenza dei controlli tecnici finali eseguiti in fabbrica.

Installazione sicura



Avviso

Pericolo di lesioni!

- La lavatrice è molto pesante. Sollevare/Trasportare la lavatrice con la massima cautela, utilizzare i guanti protettivi.
- Nella fase di trasporto della lavatrice non impugnare parti sporgenti (ad es. oblò di carico); questi componenti possono rompersi e provocare lesioni. Non sollevare la lavatrice dai componenti sporgenti.
- Posare i flessibili e i cavi di alimentazione elettrica in modo non appropriato può provocare lesioni dovute a inciampi o cadute. Collocare i flessibili e i cavi in modo tale che non vi sia alcun pericolo di inciampare.

Attenzione!

Danni all'apparecchio

- Se soggetti a temperature molto basse, i flessibili potrebbero rompersi o scoppiare. Non installare la lavatrice in luoghi esposti al pericolo di gelo e/o all'aperto.

Avvertenza: In casi di dubbio fare eseguire il collegamento dal tecnico del servizio di assistenza clienti autorizzato.

Superficie di posizionamento della lavatrice

Avvertenza: La stabilità è importante per evitare spostamenti indesiderati della lavatrice!

- La superficie di installazione deve essere solida e in piano.
- I pavimenti rivestiti di superfici morbide non sono idonei.

Installazione della macchina sopra a uno zoccolo o su un pavimento in travi di legno

Attenzione!

Danni all'apparecchio

Durante la centrifuga la lavatrice può spostarsi e ribaltarsi/cadere dallo zoccolo.

È indispensabile fissare con piastrine di arresto i piedini della lavatrice.

Codice ord. WMZ2200, WX975600, Z7080X0

Avvertenza: In caso di pavimento in travi di legno posizionare la lavatrice:

- possibilmente in un angolo,
- su una base in legno resistente all'acqua (spessore min. 30 mm), ben fissata al pavimento.

Installazione sottopiano/ incasso dell'apparecchio in una cucina modulare componibile



Avviso

Pericolo di morte!

Rischio di folgorazione in caso di contatto con componenti sotto tensione. Scollegare l'apparecchio dall'alimentazione elettrica.

Avvertenze

- È necessaria una larghezza della nicchia di 60 cm.
- Posizionare la lavatrice soltanto sotto un piano di lavoro continuo, ben fissato ai mobili adiacenti.



Avviso

Pericolo di scarica elettrica!

Se si rimuove il coperchio dell'apparecchio per un sottopiano o incasso, è indispensabile sostituirlo con una copertura in metallo*.

* Codice ord. WMZ2420, WZ10190

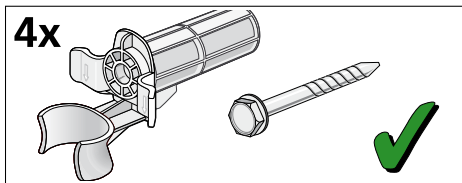
Rimuovere i fermi di trasporto

Attenzione!

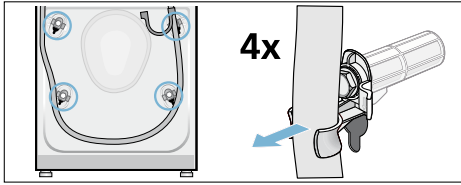
Danni all'apparecchio

- La lavatrice è messa in sicurezza per il trasporto tramite fermi di trasporto. Se i fermi di trasporto non vengono rimossi, la lavatrice può subire danni quando viene messa in funzione. Prima di utilizzare l'apparecchio per la prima volta, assicurarsi di aver completamente rimosso tutti e quattro i fermi di trasporto. Conservare i fermi in un luogo sicuro.
- Per evitare danni durante il trasporto se l'apparecchio viene trasportato in un momento successivo, è necessario applicare nuovamente i fermi di trasporto prima di trasportare l'apparecchio.

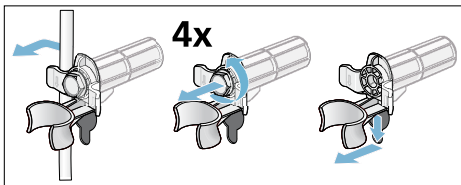
Avvertenza: Conservare le viti e le boccole fissate insieme in luogo sicuro.



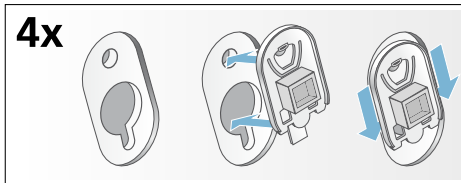
1. Estrarre i tubi flessibili dai supporti.



2. Rimuovere il cavo di alimentazione dai supporti. Svitare e rimuovere tutte le quattro viti dei fermi di trasporto. Rimuovere le bocche.

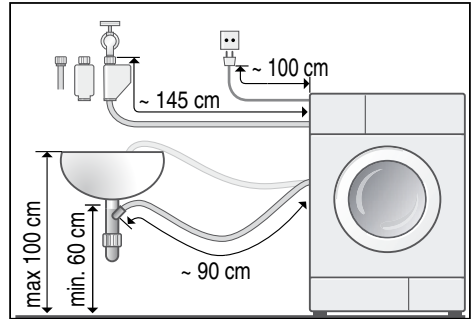


3. Montare le coperture. Bloccare saldamente in posizione le coperture facendo pressione sugli agganci a scatto.

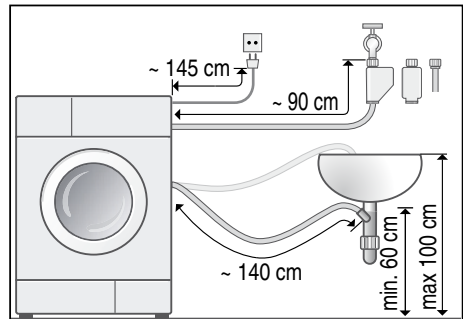


Lunghezze di raccordi e del cavo elettrico

Allacciamento sul lato sinistro



Allacciamento sul lato destro



Consiglio:

Presso i rivenditori specializzati o il servizio di assistenza clienti sono disponibili:

- una prolunga per tubo flessibile di carico Acqua-Stop o dell'acqua fredda (ca. 2,50 m); codice ord. WMZ2380, WZ10130, Z7070X0
- un tubo flessibile di carico più lungo (ca. 2,20 m) per modelli standard; codice del singolo pezzo per il servizio di assistenza clienti: 00353925

Allacciamento alla rete idrica

Avviso

Pericolo di morte!

Rischio di folgorazione in caso di contatto con componenti sotto tensione. Non immergere in acqua la valvola di sicurezza Aqua-Stop (contiene una valvola elettrica).

Attenzione!

Danni prodotti dall'acqua

I punti di raccordo dei flessibili di carico e di scarico dell'acqua sotto sottoposti a una pressione dell'acqua elevata. Per evitare perdite o danni, attenersi alle indicazioni riportate in questo capitolo.

Durante l'allacciamento attenersi alle seguenti

Avvertenze

- Oltre alle istruzioni qui riportate, osservare le eventuali regolamentazioni dettate dall'ente di approvvigionamento idrico ed elettrico competente.
- Utilizzare la lavatrice solo con acqua potabile fredda.
- Non collegare la lavatrice ad un miscelatore di un boiler depressurizzato.
- Utilizzare solamente il flessibile di carico in dotazione o acquistato in un negozio specializzato; non utilizzare mai flessibili di carico usati.
- In casi di dubbio fare eseguire il collegamento dal tecnico del servizio di assistenza clienti autorizzato.

Alimentazione idraulica

Avvertenze

- Non piegare, schiacciare, modificare o tagliare il flessibile di carico dell'acqua (la resistenza non è più garantita).
- Effettuare il serraggio dei raccordi a mano. Il serraggio effettuato con l'utilizzo di un utensile (pinza) può risultare troppo stretto e danneggiare quindi il filetto.

Pressione idrica ottimale nella rete di distribuzione

minima 100 kPa (1 bar)

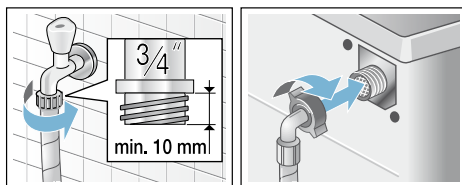
massima 1000 kPa (10 bar)

- Con il rubinetto dell'acqua aperto la portata è di almeno 8 l/min.
- In caso di pressione idrica eccessiva applicare una valvola di riduzione della pressione.

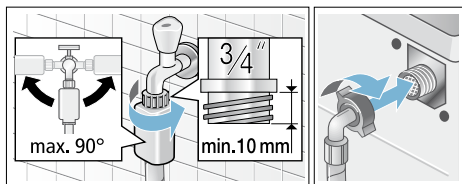
Allacciamento

Collegare il tubo flessibile di alimentazione dell'acqua al rubinetto ($\frac{3}{4}$ " = 26,4 mm) e all'apparecchio (non necessario per i modelli con Acqua-Stop, poiché dotati di installazione fissa):

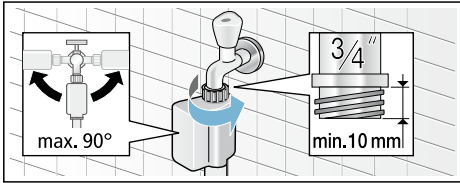
- Modello: **Standard**



- Modello: **Aqua-Secure**



■ Modello: **Acqua-Stop**



Aprire con attenzione il rubinetto dell'acqua e contemporaneamente controllare la tenuta dei punti di raccordo.

Avvertenza: Il raccordo a vite è sottoposto alla pressione delle condutture dell'acqua.

Scarico dell'acqua

Attenzione!

Danni prodotti dall'acqua

Se, a causa dell'elevata pressione dell'acqua, il raccordo flessibile di scarico si sgancia, durante la fase di scarico, dal lavandino o dall'allacciamento, la conseguente perdita di acqua potrebbe causare danni.

Assicurare il tubo flessibile di scarico per evitare che si sganci.

Avvertenze

- Non piegare il tubo di scarico dell'acqua o tirarlo nel senso della lunghezza.
- Differenza di altezza tra superficie di installazione e scarico: min. 60 cm - max. 100 cm

È possibile posizionare il tubo flessibile di scarico dell'acqua nel modo seguente:

■ **Scarico in un lavandino**

⚠ Avviso

Pericolo di scottature!

Durante il lavaggio ad alte temperature, il contatto con liscivia bollente (ad es. durante la fase di scarico nel lavandino) può provocare scottature. Non toccare l'acqua di lavaggio calda.

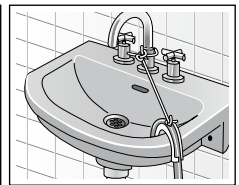
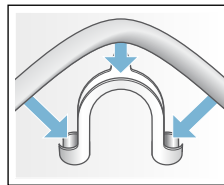
Attenzione!

Danni all'apparecchio/danni agli indumenti

Se l'estremità del raccordo flessibile di scarico viene immersa nell'acqua di scarico, l'acqua può venire aspirata all'interno dell'apparecchio e danneggiare l'apparecchio/gli indumenti.

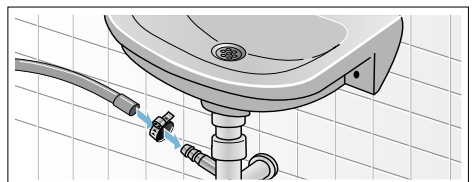
Assicurarsi che:

- il tappo non chiuda lo scarico del lavandino.
- l'estremità del raccordo flessibile di scarico non sia immersa nell'acqua di scarico.
- l'acqua scorra abbastanza velocemente.



■ **Scarico a sifone**

Assicurare il punto di raccordo con una fascetta stringitubo, Ø 24-40 mm (reperibile nei negozi specializzati).

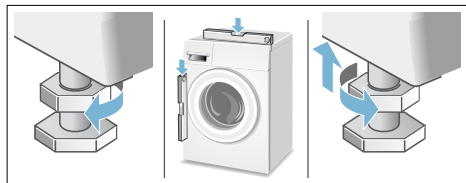


Livellamento

Livellare l'apparecchio con una livella a bolla d'aria.

Forti rumori, vibrazioni e "spostamenti" incontrollati dell'apparecchio sono la conseguenza di un livellamento non corretto!

1. Con la chiave allentare i controdadi in senso orario.
 2. Controllare il livellamento della lavatrice con una livella, se necessario correggerlo. Variare l'altezza mediante ruotando il piedino dell'apparecchio.
 3. Stringere saldamente i controdadi contro il corpo della macchina.
- Durante l'operazione, tenere fermo il piedino per non variare l'altezza. I controdadi di tutti e quattro i piedini dell'apparecchio devono essere ben stretti contro il corpo della macchina!



Allacciamento elettrico



Avviso

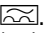
Pericolo di morte!

Rischio di folgorazione in caso di contatto con componenti sotto tensione.

- Non toccare mai la spina con le mani bagnate.
- Staccare il cavo di alimentazione sempre dalla presa e mai tirando il cavo, perché si rischia di danneggiarlo.
- Non staccare mai la spina durante il funzionamento dell'apparecchio.

Rispettare le seguenti avvertenze e assicurarsi che vengano rispettati tutti i punti:

Avvertenze

- La tensione di rete e l'indicazione di tensione sulla targhetta della lavatrice devono coincidere. Sulla targhetta dell'apparecchio sono indicati il valore di allacciamento e il fusibile necessario.
- Collegare la lavatrice solo a corrente alternata, utilizzando una presa dotata di connettore di messa a terra installato a norma.
- Spina di alimentazione e presa elettrica devono essere compatibili.
- La sezione del cavo deve essere sufficiente.
- Il sistema di messa a terra deve essere installato a norma.
- Fare eseguire la sostituzione del cavo di alimentazione (se necessaria) solo da un elettricista specializzato. Il cavo di alimentazione di ricambio è in vendita presso il servizio di assistenza clienti.
- Non utilizzare spine/prese multiple e prolunghe.
- Se si utilizza un interruttore differenziale, usare solo un tipo con questo simbolo . Solo questo simbolo garantisce la conformità alle norme vigenti.
- La spina di alimentazione deve essere sempre raggiungibile.
- Non piegare, schiacciare, modificare o tagliare il cavo di alimentazione e non farlo entrare in contatto con fonti di calore.

Al primo lavaggio

Prima di lasciare la fabbrica, la lavatrice viene testata in modo approfondito. Per eliminare gli eventuali residui di acqua del ciclo di prova, eseguire il primo lavaggio **senza** biancheria.

Avvertenze

- La lavatrice **deve essere installata e collegata in modo appropriato** (da → *Pagina 12*).
- Non mettere mai in funzione una macchina danneggiata. Informare il servizio di assistenza clienti. → *Pagina 38*

1. Controllare la lavatrice.
2. Inserire la spina di alimentazione.
3. Aprire il rubinetto dell'acqua.
4. Accendere l'apparecchio.
5. Chiudere l'oblò di carico (non introdurre bucato!).
6. Selezionare il programma **Cotone 90°C**.
7. Aprire il cassetto del detersivo.
8. Versare circa 1 litro d'acqua nello scomparto **II**.
9. Introdurre nello scomparto **II** detersivo universale secondo le indicazioni del produttore per biancheria poco sporca.

Avvertenza: Per evitare la formazione di schiuma utilizzare solo la metà della quantità di detersivo consigliata. Non utilizzare detersivo per capi in lana o delicati.

10. Chiudere il cassetto del detersivo.
11. Selezionare il **tasto d'avvio**.
12. Alla fine del programma spegnere l'apparecchio.

La lavatrice è ora pronta per l'uso.

Trasporto

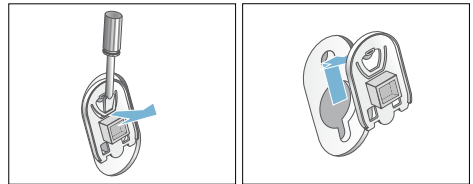
per es. durante un trasloco

Operazioni preliminari

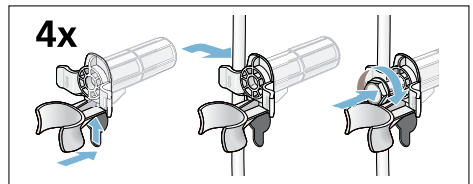
1. Chiudere il rubinetto dell'acqua.
2. Eliminare la pressione dell'acqua nel tubo flessibile di alimentazione.
3. Scaricare la restante soluzione di lavaggio.
4. Scollegare la lavatrice dalla presa di corrente.
5. Rimuovere i tubi flessibili.

Installare i fermi di trasporto:

1. Rimuovere le coperture e conservarle in un luogo sicuro. Utilizzare un cacciavite se necessario.



2. Inserire tutte e quattro le boccole. Fissare saldamente il cavo di alimentazione nei supporti. Inserire e stringere le viti.




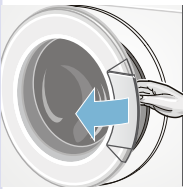
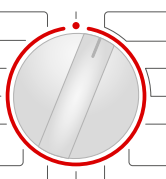
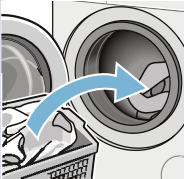
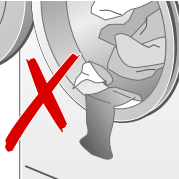
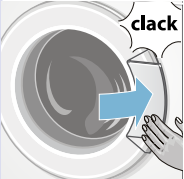
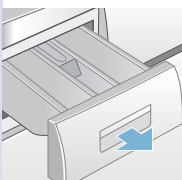
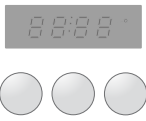
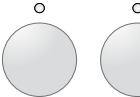
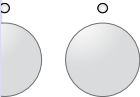


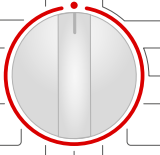



Prima di accendere nuovamente l'apparecchio:

Avvertenze

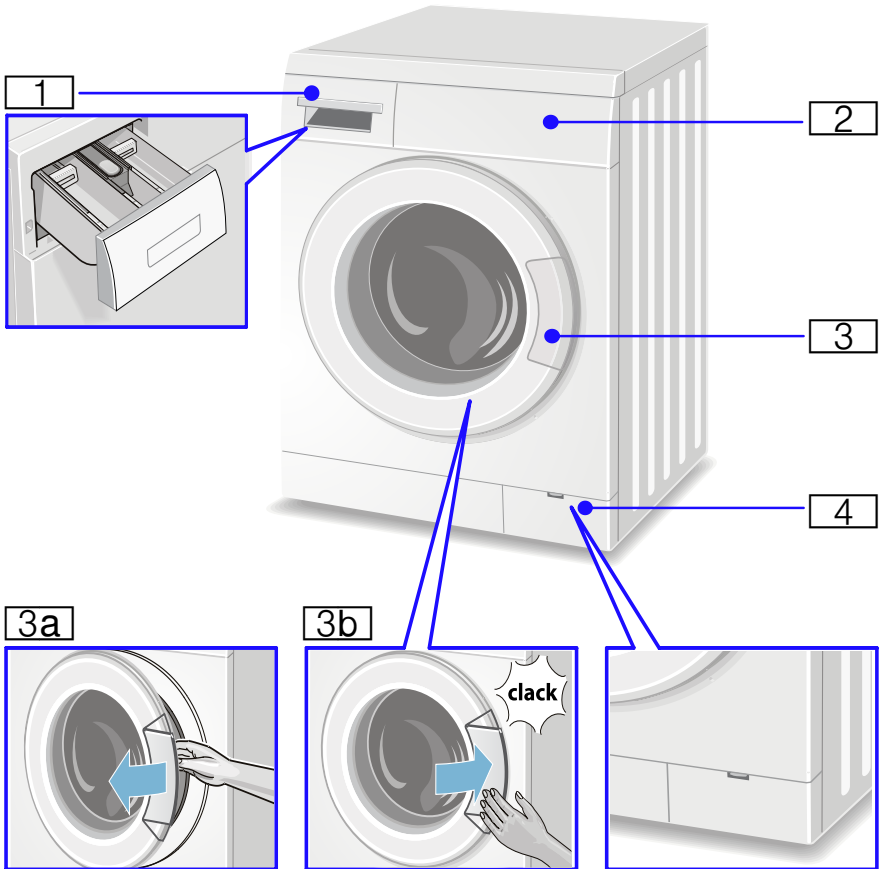
- **Devono** essere rimossi i fermi di trasporto.
- Per evitare che il detersivo inutilizzato scorra nello scarico durante il lavaggio successivo: versare circa 1 litro di acqua nello scomparto **II** e avviare il programma di **Scarico acqua**.

L'essenziale in breve

1				
	Inserire la spina di alimentazione.	Aprire il rubinetto dell'acqua (nei modelli senza Acqua-Stop).	Suddividere la biancheria.	Aprire l'oblò di carico.
2				
	Selezionare il programma.	Introdurre la biancheria.	Accertarsi che i capi non restino impigliati.	Chiudere l'oblò di carico.
3				
	Introdurre il detersivo.	Event. modificare le preimpostazioni del programma.	Event. selezionare impostazioni aggiuntive.	Avviare il programma.
4				
	Fine del programma	Aprire l'oblò di carico ed estrarre la biancheria.	Portare il selettore programmi su ●.	Chiudere il rubinetto dell'acqua (nei modelli senza Acqua-Stop).

Conoscere l'apparecchio

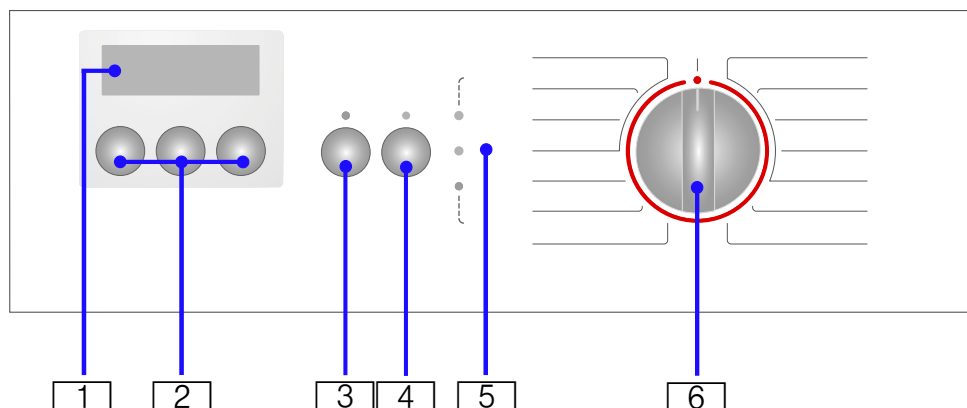
Lavatrice



- 1 Cassetto del detersivo → *Pagina 23*
- 2 Pannello di comando/display → *Pagina 23*
- 3 Oblò di carico con maniglia per l'apertura
- 3a Aprire l'oblò di carico
- 3b Chiudere l'oblò di carico
- 4 Sportello di servizio

Pannello comandi

Nella panoramica trovate le possibili preimpostazioni di programma e le ulteriori impostazioni di programma che variano a seconda del modello.



- 1** **Display** per impostazioni e informazioni
- 2** **Le preimpostazioni di programma** possono essere modificate
Panoramica di tutte le preimpostazioni di programma
- 3** **Tasto d'avvio** per avviare, interrompere (ad es. aggiunta di biancheria) e terminare un programma
- 4** **Impostazioni di programma aggiuntive** possono essere selezionate (a seconda del modello),
Panoramica di tutte le impostazioni di programma aggiuntive
- 5** **Indicazioni di stato**, indicazioni relative allo svolgimento del programma:
→ **fine**
⦿ **centrifuga**
🪥 **risciacquo**
🧼 **lavaggio/attivo**
I→ **pronto**
- 6** **Selettore programmi** per selezionare un programma e per accendere/spegnere la lavatrice

Display

Avvertenza: Nella tabella troverete le diverse possibilità di impostazione e le

informazioni sul display che variano a seconda del modello.

Possibilità di impostazione e informazioni per il programma selezionato (* a seconda del modello)		
COLD - 90 °C	Temperatura	in °C (gradi Celsius); COLD = freddo
---- ...1400* 	Velocità di centrifuga	in giri/min (giri al minuto); ---- = senza centrifuga finale
0:00	Durata del programma	a seconda della selezione del programma in h:min (ore:minuti)
1 - 24 h	Tempo di Fine tra	Fine del programma dopo ... h (ore)
	Sicurezza bambini	→ <i>Pagina 30</i>



Bucato

Preparare il bucato

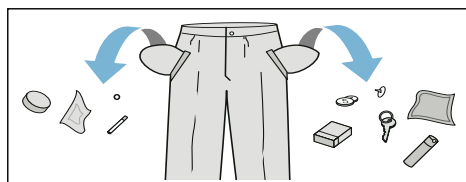
Attenzione!

Danni all'apparecchio/danni agli indumenti

Corpi estranei (es. monete, graffette, spille, chiodi) possono danneggiare i capi o i componenti della lavatrice.

Nella preparazione del bucato attenersi alle seguenti indicazioni:

- Svuotare le tasche dei capi da lavare.



- Attenzione alle parti metalliche (graffette, ecc.); se presenti, rimuoverle.
- Porre i capi delicati in una retina/ sacchetto (calze, reggiseni con ferretto, ecc.).

- Chiudere le cerniere, abbottonare le federe.
- Spazzolare via l'eventuale sabbia dalle tasche e dai risvolti.
- Rimuovere le rotelline dalle tende oppure avvolgerle in una retina/un sacchetto.

Dividere il bucato

Suddividere il bucato secondo le indicazioni del produttore per la cura dei capi riportate sull'etichetta in base a:

- Tipo di tessuto/materiale
- Colore:

Avvertenza: La biancheria può perdere il colore o non tornare perfettamente pulita. Lavare separatamente i capi bianchi dai capi colorati.

Il primo lavaggio di capi colorati nuovi deve essere effettuato separatamente.

- Grado di sporco:
Suddividere i capi in base al grado di sporco.
Alcuni esempi sui gradi di sporco:

- **poco sporco:** non effettuare il prelavaggio, event. selezionare il programma per ☺

SpeedPerfect

- **normale**
- **molto sporco:** inserire un minor numero di capi, selezionare un programma con prelavaggio
- **Macchie:** rimuovere/pretrattare le macchie finché sono ancora recenti. Per prima cosa detergere con liscivia di sapone, senza strofinare. Infine lavare il bucato con il programma corrispondente. Talvolta le macchie ostinate/secche possono essere rimosse soltanto dopo più lavaggi.

■ Simboli sull'etichetta:

Le cifre presenti nei simboli indicano la temperatura massima di lavaggio.

- ☺: adatto a lavaggio normale; ad es. programma per Cotone.
- ☺: necessario un lavaggio delicato; ad es. programma per Sintetici.
- ☺: necessario un lavaggio particolarmente delicato; ad es. programma per Delicati/seta
- ☺: si addice al lavaggio a mano; ad es. programma ☺/Lana.
- ✕: non lavare in lavatrice.

Inamidare

Avvertenza: La biancheria non deve essere stata trattata con ammorbidente.

È possibile inamidare con amido liquido in tutti i programmi di lavaggio.

Aggiungere l'amido nello scomparto ☼ secondo le indicazioni del produttore (prima pulirlo, se necessario).

Tingere/Decolorare

Colorare solo in quantità adatte all'uso domestico. Il sale può intaccare l'acciaio! Attenersi alle indicazioni del produttore di coloranti.

Non decolorare la biancheria nella lavatrice!

Ammollo

1. Introdurre nello scomparto II il detersivo per ammollo/lavaggio secondo le indicazioni del produttore.
2. Portare il selettore programmi sul programma per **Cotone 30°C**.
3. Selezionare il **tasto d'avvio** per l'avvio del programma.
4. Dopo ca. 10 minuti selezionare nuovamente il **tasto d'avvio** per una pausa.
5. Dopo il tempo d'ammollo desiderato, selezionare di nuovo il **tasto d'avvio** se si vuole far proseguire il programma oppure cambiare programma.

Avvertenze

- Introdurre biancheria dello stesso colore.
- Non è necessario aggiungere detersivo. La liscivia dell'ammollo viene usata per tutto il ciclo di lavaggio.



Detersivo

Corretta scelta del detersivo

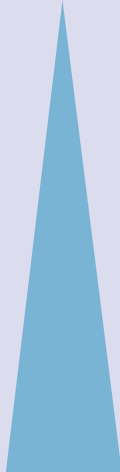
Per la corretta scelta del detersivo, della temperatura e del trattamento di lavaggio è determinante il simbolo di trattamento. → Vedere anche www.sartex.ch

Su www.cleanright.eu si trova un gran numero di altre informazioni su detersivi, additivi e detergenti per l'uso domestico.

- **Detersivo universale con sbiancanti ottici**
adatto a bucato bianco lavabile a 90°C in lino o cotone
Selezionare il programma per Cotone/ freddo - max. 90°C.
- **Detersivo per capi colorati senza candeggiante e sbiancanti ottici**
adatto per biancheria colorata in lino o cotone
Selezionare il programma per Cotone/ freddo - max. 60°C.
- **Detersivo per capi delicati/colorati senza sbiancanti ottici**
adatto per biancheria colorata in fibre facili da trattare, fibre sintetiche
Selezionare il programma Sintetici/ freddo - max 60°C.
- **Detersivo per capi delicati**
adatto per indumenti pregiati delicati, seta o viscosa
Selezionare il programma Delicati/ Seta/ freddo - max. 40°C.
- **Detersivo per lana**
adatto per la lana
Selezionare il programma per Lana/ freddo - max. 40°C.

Risparmiare energia e detersivo

Con biancheria poco sporca o normalmente sporca si possono risparmiare energia (riduzione della temperatura di lavaggio) e detersivo.

Risparmio	Grado di sporco/avvertenza
Temperatura ridotta e quantità di detersivo secondo dosaggio consigliato 	Poco sporco Nessuna macchia di sporco riconoscibile. I capi d'abbigliamento hanno assorbito l'odore del corpo, ad es.: <ul style="list-style-type: none"> ■ capi sportivi/estivi leggeri (indossati per poche ore) ■ camicie, T-shirt, camicette, (indossate per 1 giornata) ■ lenzuola e asciugamani degli ospiti (usati 1 giorno)
	Sporco normale Sporco visibile o si riconoscono poche macchie leggere, ad es.: <ul style="list-style-type: none"> ■ camicie, T-shirt, camicette (sporche di sudore, indossate più volte) ■ asciugamani, lenzuola (usati per 1 settimana)
Temperatura secondo l'etichetta del capo e quantità di detersivo secondo il dosaggio consigliato/grado di sporco "molto sporco"	Molto sporco Sporco e/o macchie evidenti ad es. strofinacci per stoviglie, biancheria per neonati, abbigliamento professionale

Avvertenza: Nel dosaggio di tutti i detersivi, coadiuvanti, additivi e detergenti osservare scrupolosamente le istruzioni generali e le istruzioni del produttore. → *Pagina 30*

P+ Impostazioni del programma

Avvertenza: Nella panoramica trovate le possibili preimpostazioni di programma che variano a seconda del modello.

Le preimpostazioni per tutti i programmi sono impostate in fabbrica e vengono visualizzate sul display dopo la selezione del programma.

°C temperatura

(Temp. °C)

Prima e durante il programma, la temperatura di lavaggio precedentemente impostata (in °C) può essere cambiata in funzione dell'avanzamento del programma.

Selezionare il tasto per la temperatura finché sul display non viene visualizzata la temperatura desiderata.

La massima temperatura impostabile dipende dal programma scelto.

Panoramica del programma →
Allegato delle istruzioni per l'uso e l'installazione

☺ Velocità di centrifuga

(Centrifuga, giri/min, ☺)

In funzione dell'avanzamento del programma, è possibile modificare la velocità di centrifuga (in giri/minuto) sia prima dell'avvio del programma, sia a programma avviato.

Selezionare a tal proposito il tasto per i giri di centrifuga finché sul display non viene visualizzato il numero di giri desiderato.

Il numero massimo di giri che è possibile scegliere dipende dal programma selezionato e dal modello utilizzato.

Impostazione - - - - **Ammollo a fine lavaggio** (senza centrifuga finale). Dopo l'ultimo risciacquo la biancheria resta in ammollo.

- - - - **Ammollo a fine lavaggio** (senza centrifuga finale) può essere selezionato per evitare la formazione di squalciture, nel caso in cui al termine del programma il bucato non venga estratto subito dalla lavatrice.

Panoramica del programma →
Allegato delle istruzioni per l'uso e l'installazione

🕒 Fine fra

(Fine fra, 🕒, 🕒, 🕒)

Alla selezione del programma si visualizza la rispettiva durata del programma.

La durata del programma viene regolata automaticamente durante il corso del programma. Modifiche delle preimpostazioni e ulteriori impostazioni del programma comportano anche cambiamenti della sua durata.

Prima dell'avvio del programma si può prestabilire la fine del programma (tempo di Fine tra) in intervalli di un'ora (h=ora) fino a un massimo di 24 h.

1. Selezionare il programma desiderato.

Avvertenza: Sul display viene visualizzata la durata del programma.

2. Selezionare il tasto per il tempo di **Fine tra** finché sul display non viene visualizzato il numero di ore desiderato.

3. Selezionare il **tasto d'avvio**.

Il tempo di Fine tra impostato è ora attivo. Il programma selezionato si avvia automaticamente e si spegne al termine del numero di ore selezionato. Dopo l'avvio del programma, sul display viene visualizzata la durata del programma, ad es. 2:30 (ore:minuti).

Avvertenza: La durata del programma è compresa nel tempo di Fine tra impostato.

P+ Impostazioni di programma aggiuntive

Avvertenza: Nella panoramica trovate le altre possibili impostazioni di programma che variano a seconda del modello.

Skin care

Skin Care)

Livello dell'acqua più alto e ciclo di risciacquo aggiuntivo, tempo di lavaggio più lungo. Per zone con acqua molto dolce oppure per l'ulteriore miglioramento del risultato di lavaggio.

Super Risciacquo

Extra riscacquo)

Risciacquo supplementare. Per zone con acqua molto dolce oppure per l'ulteriore miglioramento del risultato di lavaggio.

Utilizzare l'apparecchio

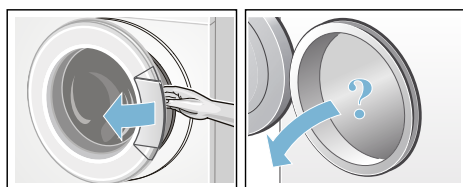
Avvertenza: La lavatrice deve essere **installata e collegata in modo conforme**. Da → *Pagina 12*
Prima di procedere al primo lavaggio eseguire un lavaggio **senza** biancheria.
→ *Pagina 18*

Preparare la lavatrice

Avvertenze

- Non accendere mai una lavatrice danneggiata!
- Informare il servizio assistenza clienti! → *Pagina 38*

1. Inserire la spina di alimentazione.
2. Aprire il rubinetto dell'acqua.
3. Aprire l'oblò di carico.
4. Verificare che il cestello sia stato svuotato completamente. Se necessario svuotarlo.



Selezionare il programma/accendere l'apparecchio

Avvertenza: Se la sicurezza bambini è attiva, è necessario disattivarla prima di impostare un programma. → *"Sicurezza bambini" a pagina 30*

Utilizzare il selettore programmi per selezionare il programma richiesto. Il selettore programmi può essere ruotato in entrambe le direzioni.

Il display mostra in maniera alternata la durata del programma e il carico massimo (quando l'oblò è aperto).

Modificare le impostazioni di programma

Le preimpostazioni di programma visualizzate possono essere utilizzate o modificate.

A tal fine, selezionare più volte il tasto corrispondente fino a quando non viene visualizzata l'impostazione desiderata.

Selezionare il tasto d'avvio per avviare il programma.

Le impostazioni non necessitano di conferma per attivarsi.

Non rimangono in memoria dopo lo spegnimento dell'apparecchio.

Preimpostazioni del programma
→ *Pagina 26*

Panoramica dei programmi da →
Allegato relativo alle istruzioni per l'uso e installazione

Selezionare impostazioni di programma aggiuntive

Attraverso la scelta di impostazioni aggiuntive è possibile adattare il lavaggio in modo ottimale al proprio carico di biancheria.

Le impostazioni possono essere selezionate o deselectionate anche a programma avviato.

Le spie luminose dei tasti si illuminano quando l'impostazione è attiva.

Dopo lo spegnimento dell'apparecchio le impostazioni non vengono mantenute in memoria.

Impostazioni aggiuntive → *Pagina 27*

Panoramica del programma da →
Allegato relativo alle istruzioni per l'uso e installazione

Introdurre la biancheria nel cestello



Avviso

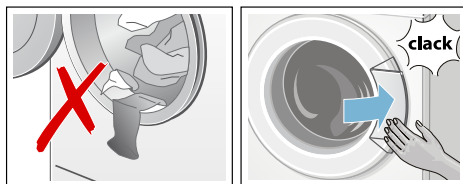
Pericolo di morte!

I capi di biancheria preventivamente trattati con detersivi contenenti solventi, ad es. smacchiatori o trielina, dopo l'introduzione nella lavatrice potrebbero provocare un'esplosione. Lavare accuratamente a mano questi capi prima di introdurli nella lavatrice.

Avvertenze

- Mescolare capi grandi e piccoli. Capi di biancheria di diverse dimensioni si suddividono meglio durante la centrifuga. Capi di biancheria singoli possono provocare squilibri.
- Rispettare la quantità di carico massima indicata. Un carico eccessivo peggiora il risultato di lavaggio e favorisce la formazione di sgualciture.

1. Inserire il bucato smistato nel cestello facendo attenzione a che i capi non siano piegati.
2. Assicurarsi che nessun capo sia rimasto impigliato tra l'oblò di carico e il manicotto in gomma e chiudere l'oblò di carico.



La spia luminosa del tasto d'avvio lampeggia e sul display continuano a comparire le preimpostazioni del programma. Sono possibili modifiche delle preimpostazioni.

Dosare e introdurre il detersivo e l'additivo

Attenzione!

Danni all'apparecchio

Detergenti e prodotti per pretrattare il bucato (es. smacchiatori, spray per il prelavaggio...) possono danneggiare le superfici della lavatrice se entrano in contatto con queste ultime.

Non far entrare in contatto questi prodotti con le superfici della lavatrice. Eventualmente rimuovere subito con un panno umido i residui di spray ed altri residui/gocce.

Dosaggio

Dosare il detersivo e gli additivi in base a:

- la durezza dell'acqua (informarsi presso il proprio ente acquedotto);
- indicazioni del produttore riportate sulla confezione,
- quantità di bucato
- grado di sporco → *Pagina 25*

Introduzione



Avviso

Irritazioni degli occhi e della pelle!

Aprendo il cassetto del detersivo durante il funzionamento potrebbe fuoriuscire detersivo/additivo.

Aprire il cassetto con cautela.

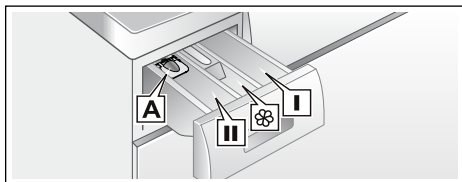
Se si entra in contatto con detersivi e additivi, sciacquare abbondantemente gli occhi e la pelle.


In caso di ingestione accidentale, consultare un medico.

Avvertenze

- Per il dosaggio di tutti i detersivi, additivi e detersivi osservare attentamente le indicazioni del produttore.
- Se l'ammorbidente e l'appretto sono densi, diluirli con un po' d'acqua. Questo impedisce le otturazioni.
- Introdurre il detersivo liquido nel relativo dosatore e mettere questo nel cestello.

Introdurre detersivi e additivi negli scomparti corrispondenti:



Dosatore* A	per detersivo liquido
Scomparto II	Detersivo per il ciclo di lavaggio principale, addolcitore, candeggiante, sale smacchiante
Scomparto 	ammorbidente, amido, Non superare la tacca max.
Scomparto I	Detersivo per prelavaggio

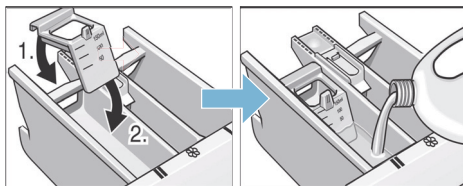
1. Estrarre il cassetto del detersivo fino all'arresto.
2. Introdurre detersivo e/o additivi.
3. Chiudere il cassetto del detersivo.

Dosatore* per detersivo liquido

* a seconda del modello

Per il dosaggio di detersivo liquido posizionare il dosatore:

1. Estrarre il cassetto del detersivo. Spingere verso il basso l'inserto ed estrarre completamente il cassetto.
2. Spingere in avanti il dosatore, abbassarlo e farlo scattare in posizione.
3. Ricollocare il cassetto.




Avvertenza: Non utilizzare il dosatore per detersivo tipo gel, detersivo in polvere e per programmi con prelavaggio oppure con funzione Fine fra selezionata.

Per modelli senza dosatore inserire il detersivo liquido nel dosatore corrispondente e inserirlo nel cestello.

Avvio del programma


Selezionare il **tasto d'avvio**. La spia luminosa si illumina e il programma inizia.

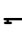
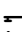
All'avvio del programma, sul display viene visualizzata la durata del programma, mentre durante il programma viene visualizzato il tempo di Fine tra. Le spie relative all'esecuzione del programma informano sull'avanzamento del programma. → *Pagina 23*

Avvertenza: Selezionare  (sicurezza bambini) contro la modifica accidentale del programma.

Sicurezza bambini

La lavatrice può essere bloccata contro la modifica accidentale delle funzioni impostate attivando la sicurezza bambini dopo l'avvio del programma.

Per l'**attivazione/la disattivazione** selezionare per circa 5 secondi il **tasto d'avvio**. Sul display compare il simbolo .

-  si accende: la sicurezza bambini è attiva.
-  lampeggia: la sicurezza bambini è attiva e il selettore programmi è stato spostato. Per evitare l'interruzione del programma, impostare nuovamente il selettore programmi sul programma iniziale. Il simbolo si illumina di nuovo.

Avvertenza: Al termine del programma e dopo lo spegnimento dell'apparecchio, la sicurezza bambini rimane attiva. Deve sempre essere disattivata se si desidera avviare un programma nuovo.

Aggiungere biancheria

Dopo l'avvio del programma è possibile aggiungere o estrarre biancheria:

1. Per interrompere il programma selezionare il **tasto d'avvio**. La spia del tasto d'avvio lampeggia e la macchina verifica se è possibile aggiungere biancheria.
Avvertenza: Quando si aggiunge biancheria non lasciare aperto l'oblò di carico troppo a lungo: l'acqua che cola dalla biancheria potrebbe fuoriuscire.
2. Per far proseguire il programma selezionare nuovamente il **tasto d'avvio**.

Cambio del programma

Nel caso di avvio di un programma errato, è possibile modificare il programma nel modo seguente:

1. Selezionare il **tasto d'avvio** per interrompere il programma.
2. Impostare un altro programma.
3. Selezionare nuovamente il **tasto d'avvio**. Il nuovo programma comincia dall'inizio.

Interruzione del programma

1. Selezionare il **tasto d'avvio** per interrompere il programma.
2. Raffreddare la biancheria: impostare il programma per il **risciacquo**.
3. Selezionare nuovamente il **tasto d'avvio**. Il programma per il risciacquo si avvia.

Al termine del programma è possibile rimuovere il bucato.

Fine programma con - - - - Ammollo fine lavaggio


Sul display compare - - - - **Ammollo a fine lavaggio** (senza centrifuga finale) e la spia del tasto d'avvio lampeggia.

Per terminare il programma:

1. Selezionare il programma **Centrifuga** o **Scarico acqua**.
2. Selezionare il **tasto d'avvio**.

Fine del programma

Sul display compare **End** e la spia del tasto d'avvio lampeggia.

Se lampeggia anche la spia per  **lavaggio/attivo**, durante il programma di lavaggio la lavatrice ha rilevato un eccesso di schiuma e in conseguenza di ciò, ha aggiunto automaticamente un ciclo di risciacquo per eliminarla.

Avvertenza: Al lavaggio seguente con lo stesso carico dosare una minore quantità di detersivo.

Estrarre il bucato/spegnere l'apparecchio

1. Aprire l'oblò di carico ed estrarre il bucato.

Avvertenza: Non è possibile aprire l'oblò di carico, l'apparecchio è ancora bloccato. Attendere la fine del programma.

2. Portare il selettore programmi in posizione **OFF**. L'apparecchio è spento.

3. Chiudere il rubinetto dell'acqua.

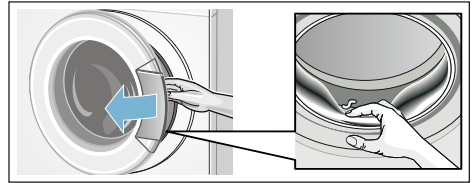
Avvertenza: Non è necessario nei modelli con Aqua-Stop.

Contenuto della confezione

→ *Pagina 12*

Avvertenze

- Non dimenticare capi di biancheria nel cestello. Nel lavaggio seguente possono restringersi oppure colorare altri capi.
- Rimuovere dal cestello e dalla manichetta di gomma eventuali corpi estranei – Potenziale formazione di ruggine.



- Lasciare l'oblò di carico e il cassetto del detersivo aperti, affinché i residui di umidità possano evaporare.
- Estrarre sempre la biancheria.
- Attendere sempre la fine del programma, in quanto l'apparecchio potrebbe essere ancora bloccato.



Analisi sensoriale

Automatismo quantità

A seconda del tipo di indumento e del carico di biancheria, il dispositivo di regolazione automatica della quantità adegua in modo ottimale il consumo di acqua in ogni programma.

Controllo antisbilanciamento

Il sistema automatico di controllo dello sbilanciamento del carico di biancheria, con una fase di ridistribuzione del carico, rilancia la centrifuga.

Nel caso in cui, causa la distribuzione del carico della biancheria, permanga lo sbilanciamento, per motivi di sicurezza la velocità di centrifuga viene ridotta o il ciclo di centrifuga non viene eseguito.

Avvertenza: Distribuire nel cestello capi di biancheria piccoli e grandi (da → *Pagina 36*).



Pulizia e manutenzione



Avviso

Pericolo di morte!

Rischio di folgorazione in caso di contatto con componenti sotto tensione. Spegner l'apparecchio e staccare la spina di alimentazione.



Avviso

Pericolo di intossicazione!

Detergenti contenenti solventi, come la trielina, possono generare vapori tossici.

Non utilizzare detergenti contenenti solventi.

Attenzione!

Danni all'apparecchio

Detergenti contenenti solventi, come ad es. la trielina, possono danneggiare le superfici e i componenti della macchina. Non utilizzare detergenti contenenti solventi.

Corpo della macchina/ Pannello comandi

- Strofinare l'apparecchio e il pannello comandi con un panno morbido inumidito.
- Non usare panni, spugne e detergenti abrasivi (pulitori per acciaio inox).
- Rimuovere subito eventuali residui di detergente.
- È vietato l'utilizzo di idropulitrici.

Cestello

Pulire internamente con un panno asciutto il manicotto in gomma. Lasciare l'oblò di carico aperto per fare asciugare il cestello. Utilizzare detergenti senza cloro, non utilizzare lana d'acciaio.

Avvertenza: Per mantenere pulita la lavatrice, selezionare regolarmente il programma **Cotone 90°C**.

Decalcificazione

Avvertenza: Non lasciare biancheria nella macchina!

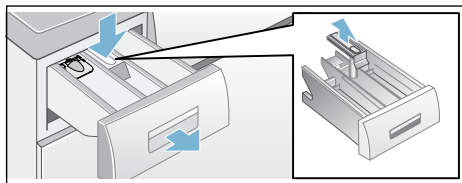
Se il detersivo viene dosato correttamente, non è necessario utilizzare prodotti anticalcare. In caso di necessità, procedere secondo le indicazioni del produttore dell'anticalcare. Prodotti anticalcare idonei possono essere acquistati attraverso il nostro sito Internet o tramite il servizio di assistenza clienti.

→ *Pagina 38*

Cassetto detersivo e alloggiamento

Se vi sono residui di detersivo o ammorbidente:

1. Estrarre il cassetto del detersivo. Premere verso il basso l'inserto, estrarre completamente il cassetto dall'alloggiamento.
2. Per estrarre l'inserto: spingerlo col dito dal basso verso l'alto.



3. Lavare la vaschetta detersivo e l'inserito con acqua, spazzolarli e asciugarli. Eliminare dall'alloggiamento anche i residui di detersivo e di ammorbidente.
4. Posizionare e bloccare l'inserito nel cassetto (inserire il cilindro nella posizione corretta).
5. Inserire il cassetto del detersivo.

Avvertenza: Lasciare il cassetto del detersivo aperto, affinché i residui di umidità possano evaporare.

Pompa di scarico dell'acqua otturata

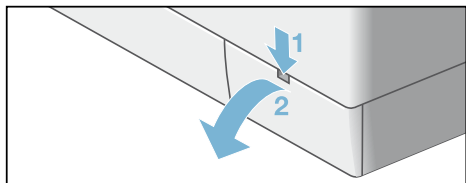


Avviso

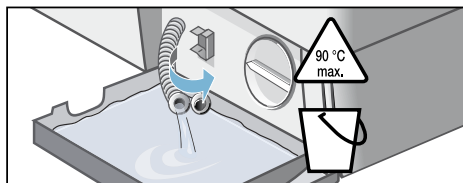
Pericolo di scottature!

Nel lavaggio ad alte temperature l'acqua si riscalda molto. Il contatto con l'acqua di lavaggio bollente può provocare scottature. Fare raffreddare l'acqua.

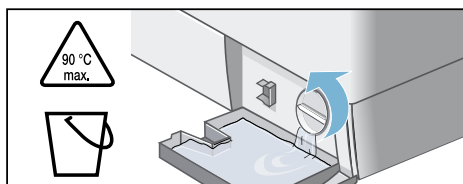
1. Chiudere il rubinetto dell'acqua, per evitare l'afflusso di altra acqua che dovrebbe poi essere fatta defluire tramite la pompa di scarico.
2. Spegner l'apparecchio. Staccare la spina di alimentazione.
3. Aprire e rimuovere lo sportello di servizio.



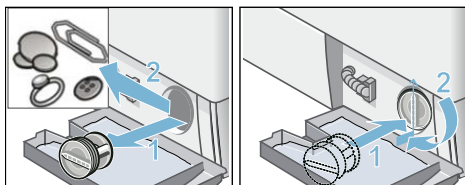
4. Per modelli:
 - **con raccordo flessibile:** staccare il raccordo flessibile dal suo alloggiamento e rimuovere il tappo di chiusura. Fare scorrere la liscivia in un idoneo contenitore. Applicare il tappo di chiusura del raccordo flessibile e ricollocarlo nel suo alloggiamento.



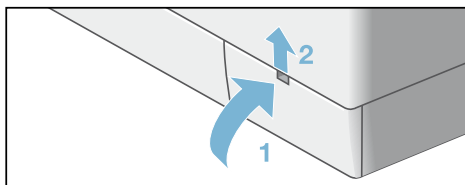
- **Senza raccordo flessibile::** svitare con attenzione il coperchio della pompa fino a quando l'acqua di lavaggio non inizia a fuoriuscire. Quando lo sportello di manutenzione è mezzo pieno, riavvitare il coperchio della pompa e svuotare lo sportello. Ripetere le varie fasi fino a quando l'acqua di lavaggio non è fuoriuscita completamente.



5. Svitare con cautela il coperchio della pompa, l'acqua residua può fuoriuscire. Pulire l'interno, la filettatura del coperchio della pompa e il corpo della pompa. L'elica della pompa di scarico dell'acqua deve poter girare liberamente. Applicare di nuovo il coperchio della pompa e serrarlo a fondo. L'impugnatura deve essere in posizione verticale.



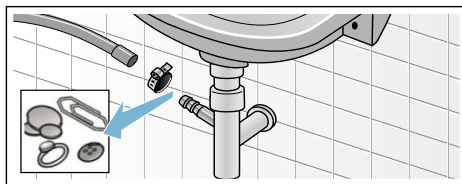
6. Applicare, far scattare e chiudere lo sportello di servizio.



Avvertenza: Per impedire che al successivo lavaggio il detersivo si depositi inutilizzato nel circuito di scarico, versare 1 litro di acqua nello scomparto. **avviare il programma Scarico acqua.**

Raccordo flessibile di scarico otturato in corrispondenza del sifone

1. Spegner l'apparecchio. Staccare la spina di alimentazione.
2. Allentare la fascetta stringitubo. Sfilare con cautela il tubo flessibile di scarico, l'acqua residua può fuoriuscire.
3. Pulire il tubo di scarico e il sifone.



4. Collegare il tubo di scarico nel raccordo di scarico e serrare la fascetta stringitubo.

Filtro nel raccordo di carico acqua otturato

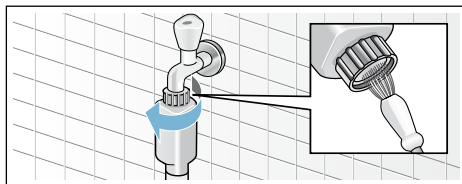


Avviso Pericolo di scarica elettrica!

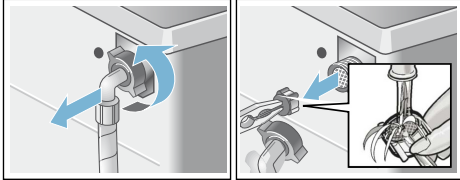
Non immergere in acqua la valvola di sicurezza Aqua-Stop (contiene una valvola elettrica).

Innanzitutto scaricare la pressione dell'acqua del tubo di carico:

1. Chiudere il rubinetto dell'acqua.
2. Selezionare un programma qualsiasi (tranne **Risciacquo/Centrifuga/Scarico acqua**).
3. Selezionare il **tasto d'avvio**. Fare eseguire il programma per ca. 40 secondi.
4. Portare il selettore programmi in posizione **OFF**. Staccare la spina di alimentazione.
5. Pulire il filtro in corrispondenza del rubinetto dell'acqua: Staccare il tubo flessibile dal rubinetto dell'acqua. Pulire il filtro con una piccola spazzola.



6. Nei modelli Standard e Aqua-Secure pulire il filtro nella parte posteriore dell'apparecchio:
Svitare il tubo flessibile dal lato posteriore dell'apparecchio;
Estrarre il filtro con la pinza e lavarlo.



7. Ricollegare il tubo flessibile e controllare la sua corretta tenuta.

Guasti, Che fare se?

Sblocco di emergenza

ad es. in caso di interruzione dell'alimentazione elettrica

Il programma riprende quando la tensione elettrica viene ripristinata.

Se tuttavia la biancheria dovesse essere prelevata, l'oblò di carico può essere aperto come descritto qui di seguito:

Avviso

Pericolo di scottature!

Durante il lavaggio ad alte temperature, il contatto con liscivia e bucato bollente può provocare scottature. Eventualmente lasciare raffreddare adeguatamente.

Avviso

Pericolo di lesioni!

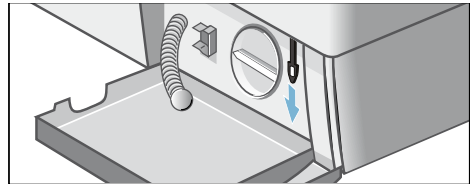
Introdurre le mani nel cestello ancora in rotazione può causare lesioni alle mani. Non toccare il cestello in rotazione. Attendere che il cestello sia fermo.

Attenzione!


Danni provocati dall'acqua

L'uscita di acqua può causare danni. Non aprire l'oblò di carico se si vede l'acqua a livello del vetro.



1. Spegnerne l'apparecchio. Staccare la spina di alimentazione.
2. Scaricare l'acqua di lavaggio
3. Provvedere ad azionare lo sblocco di emergenza tirando il dispositivo verso il basso e rilasciandolo. Ora l'oblò di carico si apre.





Indicazioni del display

Indicatore	Causa/Rimedio
E3	■ Chiudere correttamente l'oblò di carico; evitare che la biancheria si impigli.
E5	■ Aprire completamente il rubinetto dell'acqua. → <i>Pagina 16</i> ■ Tubo di carico piegato/schiacciato. ■ Pressione dell'acqua insufficiente. Pulire il filtro. → <i>Pagina 34</i>
E6	■ Pompa di scarico otturata. Pulire la pompa di scarico acqua. → <i>Pagina 33</i> ■ Tubo flessibile di scarico/tubo rigido di scarico otturati. Pulire il tubo flessibile di scarico in corrispondenza del sifone. → <i>Pagina 34</i>
E2	■ Guasto motore. Rivolgersi al servizio di assistenza clienti! → <i>Pagina 38</i>
	■ Sicurezza bambini attiva; disattivarla. → <i>Pagina 30</i>
Altre indicazioni	■ Spegnerne l'apparecchio, attendere 5 secondi e riaccenderlo. Se l'indicazione appare di nuovo, rivolgersi al servizio di assistenza clienti! → <i>Pagina 38</i>

Guasti, Che fare se?

Guasti	Causa/Rimedio
Perdita di acqua.	■ Fissare correttamente/sostituire il tubo di scarico. → <i>Pagina 17</i> ■ Avvitare bene il tubo di carico. → <i>Pagina 16</i>
Nessuna immissione di acqua. Il detersivo è rimasto nel cassetto.	■ Il tasto d'avvio non è stato selezionato? ■ Il rubinetto dell'acqua non è stato aperto? → <i>Pagina 16</i> ■ Il filtro è otturato? Pulire il filtro. → <i>Pagina 34</i> ■ Il tubo di carico è piegato o schiacciato?
L'oblò di carico non si apre.	■ È attiva la funzione di sicurezza. Programma interrotto? → <i>Pagina 30</i> ■  (sicurezza bambini) è attiva? Disattivarla. → <i>Pagina 30</i> ■ ---- È stato selezionato ammollo a fine lavaggio (senza centrifuga finale)? ■ L'apertura è possibile solo mediante lo sblocco d'emergenza? → <i>Pagina 35</i>
Il programma non si avvia.	■ È stato selezionato il tasto d'avvio per una pausa o il tempo di Fine tra ? ■ L'oblò di carico è chiuso? ■  (sicurezza bambini) è attiva? Disattivarla. → <i>Pagina 30</i>
L'acqua di lavaggio non viene scaricata.	■ ---- È stato selezionato ammollo a fine lavaggio (senza centrifuga finale)? ■ Pulire la pompa di scarico acqua. → <i>Pagina 33</i> ■ Pulire il tubo rigido di scarico e/o il tubo flessibile di scarico. → <i>Pagina 34</i>
Nel cestello non si vede l'acqua.	■ Nessun errore – L'acqua è al di sotto della zona visibile.

Guasti	Causa/Rimedio
Il risultato di centrifuga è insoddisfacente. Biancheria bagnata/ troppo umida.	<ul style="list-style-type: none"> ■ Nessun errore: il controllo antisbilanciamento ha interrotto la centrifuga a causa di una distribuzione irregolare della biancheria. Distribuire nel cestello capi di biancheria piccoli e grandi. ■ È stato selezionato il programma  Stiramento? ■ È stata selezionata una velocità di centrifuga troppo bassa?
Centrifuga ripetuta.	<ul style="list-style-type: none"> ■ Nessun errore – Il controllo antisbilanciamento si adegua in funzione dello squilibrio.
Il programma dura più del normale.	<ul style="list-style-type: none"> ■ Nessun errore - il controllo antisbilanciamento compensa lo squilibrio mediante una ripetuta distribuzione della biancheria. ■ Nessun errore - è attivo il sistema di controllo schiuma, viene aggiunto un ciclo di risciacquo.
La durata del programma varia durante il ciclo di lavaggio.	<ul style="list-style-type: none"> ■ Nessun errore - L'esecuzione del programma viene ottimizzata in ogni ciclo di lavaggio. Ciò può portare alla modifica della durata del programma sul display.
Acqua residua nello scomparto per gli additivi.	<ul style="list-style-type: none"> ■ Nessun errore - l'effetto dell'additivo non viene vanificato. ■ Se necessario, pulire l'inserito e il cassetto del detersivo. → <i>Pagina 32</i>
Odori o guarnizione sporca nella lavatrice.	<ul style="list-style-type: none"> ■ Eseguire il programma Cotone 90°C senza biancheria. A tal fine utilizzare un detersivo universale.
La spia  lavaggio/attivo lampeggia. Eventuale fuoriuscita di schiuma dal cassetto del detersivo.	<ul style="list-style-type: none"> ■ È stato utilizzato troppo detersivo? Miscelare un cucchiaino di ammorbidente in 1/2 l di acqua e versarlo nello scomparto II (non per indumenti outdoor e piumini!). Ridurre la dose di detersivo nel lavaggio successivo.
Forti rumori, vibrazioni e «spostamento» della macchina durante la centrifuga.	<ul style="list-style-type: none"> ■ L'apparecchio è in piano? Mettere in piano l'apparecchio? → <i>Pagina 18</i> ■ I piedini dell'apparecchio sono fissati? Fissare i piedini. → <i>Pagina 18</i> ■ I blocchi di trasporto sono stati rimossi? Rimuovere i blocchi di trasporto. → <i>Pagina 14</i>
Rumori durante la centrifuga e lo scarico.	<ul style="list-style-type: none"> ■ Pulire la pompa di scarico → <i>Pagina 33</i>
Il display/le spie luminose non funzionano quando l'apparecchio è in funzione.	<ul style="list-style-type: none"> ■ Interruzione dell'energia elettrica? ■ È scattato il fusibile? Inserire/sostituire il fusibile. ■ Se l'inconveniente si ripete, rivolgersi al servizio di assistenza clienti. → <i>Pagina 38</i>
Residui di detersivo sulla biancheria.	<ul style="list-style-type: none"> ■ Alcuni detersivi senza fosfati contengono residui non solubili in acqua. ■ Selezionare il programma per il risciacquo oppure dopo il lavaggio spazzolare la biancheria.
Se non si riesce a risolvere un guasto autonomamente (dopo aver spento e riacceso l'apparecchio) oppure se è necessaria una riparazione:	
<ul style="list-style-type: none"> ■ Portare il selettore programmi in posizione OFF. L'apparecchio è spento. ■ Staccare la spina di alimentazione dalla presa. ■ Chiudere il rubinetto dell'acqua e rivolgersi al servizio di assistenza clienti. → <i>Pagina 38</i> 	



Servizio di assistenza clienti

Se non si riesce a eliminare autonomamente il guasto (Guasti, che cosa fare? → *Pagina 38*), rivolgersi al nostro servizio di assistenza clienti. → retro

Troviamo sempre la soluzione adatta, evitando di coinvolgere un tecnico quando non è strettamente necessario.

Preghiamo di indicare al servizio di assistenza clienti il codice prodotto (cod. E) e il numero di fabbricazione (FD) dell'apparecchio.

E-Nr. _____	FD _____
-------------	----------

Codice prodotto

Numero di fabbricazione

Questi dati si trovano (* a seconda del modello):

su oblò di carico interno*/sportello di servizio aperto* e sul lato posteriore dell'apparecchio.

Fidatevi della competenza del costruttore.

Rivolgetevi a noi. Così è garantito che la riparazione viene eseguita da tecnici qualificati del servizio di assistenza clienti, che dispongono dei ricambi originali.



Dati tecnici

Dimensioni:

850 x 600 x 550 mm

(altezza x larghezza x profondità)

Peso:

68-75 kg (a seconda del modello)

Allacciamento alla rete elettrica:

Tensione di rete 220-240 V, 50Hz

Corrente nominale 10 A

Potenza nominale 2000-2300 W

Pressione dell'acqua:

100-1000 kPa (1-10 bar)

Potenza assorbita ad apparecchio spento:

0,20 W

Potenza assorbita in stand-by (apparecchio non spento):

1,90 W



Garanzia Aqua-Stop

Solo per apparecchi dotati di Acqua-Stop

In aggiunta ai diritti previsti dalla garanzia convenzionale, derivanti dal contratto di compravendita nei confronti del venditore, e in aggiunta alla nostra garanzia sull'apparecchio, forniamo indennizzo alle seguenti condizioni:

1. Se un difetto del sistema Acqua-Stop dovesse causare danni da perdite di acqua, indennizziamo i danni di utenti privati.
2. La garanzia riferita alla responsabilità civile ha validità per l'intera durata della macchina.
3. Condizione per il diritto alla garanzia è che l'apparecchio con Acqua-Stop sia stato installato e collegato nel modo corretto e seguendo le istruzioni da noi fornite; ciò comprende anche il montaggio a regola d'arte della prolunga Acqua-Stop, se disponibile (accessorio originale).

La nostra garanzia non si estende a tubi di alimentazione o raccorderia difettosi prima del collegamento tra Acqua-Stop e il rubinetto dell'acqua.

4. In generale, durante il funzionamento non è necessario sorvegliare gli apparecchi dotati di Acqua-Stop, né metterli in sicurezza successivamente chiudendo il rubinetto dell'acqua.

Solo in caso di un'assenza prolungata dalla propria abitazione, ad es. nel caso di una vacanza di più settimane, è necessario chiudere il rubinetto dell'acqua.



Ordine di riparazione e consulenza in caso di guasti

I 800 829120 (Linea verde)

CH 0848 840 040

I dati di contatto di tutti i paesi sono reperibili nell'elenco dei centri di assistenza clienti allegato.

Robert Bosch Hausgeräte GmbH
Carl-Wery-Straße 34
81739 München, GERMANY



9001255897 (9902)