



Register your new Bosch now:
www.bosch-home.com/welcome

Sensixx'x **DA50**



BOSCH

إرشادات التشغيل

Robert Bosch Hausgeräte GmbH
Carl-Wery-Straße 34
81739 München, GERMANY

www.bosch-home.com

001 Sensixx'x DA50 AR/06/16
9001224448

إرشادات تساعدك على توفير الطاقة

- عملية توليد البخار تستهلك الجزء الأكبر من الطاقة. وللمساعدة على خفض الطاقة المستخدمة لأدنى حد خلال عملية توليد البخار اتبع الإرشادات التالية:
1. ابدأ بكي الملابس التي تتطلب أقل درجة حرارة للكي. راجع درجة حرارة الكي الموصى بها على تيكيت الملابس.
 2. اضبط البخار تبعاً لدرجة حرارة الكي المختارة مع اتباع الإرشادات الواردة في هذا الدليل.
 3. لا تستخدم البخار إلا عند الضرورة. واستخدم وظيفة الرش كبديل عن ذلك إذا أمكن.
 - حاول أن تقوم بكي الملابس وهي لا تزال رطبة وقم بخفض وضع ضبط البخار. وعندئذ سيتولد البخار من الملابس بدلاً من المكواة. وفي حالة قيامك بتجفيف الملابس في مجفف الملابس قبل كيها، فاضبط المجفف على برنامج "التجفيف المناسب للكي".
 4. إذا كانت الملابس رطبة بدرجة كافية، فأوقف عمل منظم البخار (3) تماماً.
 5. اجعل المكواة منصبة في وضع رأسي خلال فترات توقفك عن الكي. فترك المكواة في وضع أفقي بينما منظم البخار مشغل يؤدي إلى توليد البخار دون فائدة.

شروط الضمان

شروط الضمان على هذه المكواة تتوافق مع ما ذكره وكيلنا في الدولة التي تباع فيها المكواة. ويمكنك الحصول على تفاصيل هذه الشروط من الموزع الذي اشتريت منه المكواة. كما يلزم إحضار فاتورة الشراء عند التقدم بأية مطالبات بناء على شروط الضمان.

نحتفظ بحق إدخال التعديلات الفنية.

ملحوظة خاصة بالتخلص من مواد التغليف

منتجاتنا تأتي بمواد تغليف محسنة. وهي تتكون بالأساس من خامات غير ملوثة ينبغي تسليمها لمركز خدمة محلي للتخلص من المخلفات كمواد خام ثانوية. يمكنك الحصول على معلومات حول كيفية التخلص من الأجهزة نفسها عن طريق المجلس المحلي.

هذه الغسالة مميزة طبقاً للمواصفة الأوروبية **EU/2012/19** فيما يتعلق بالأجهزة الكهربائية والإلكترونية القديمة **(WEEE)**. التعليمات تحدد الإطار العام لاسترجاع الأجهزة المستعملة وإعادة تدويرها كما هو معمول به في الاتحاد الأوروبي.



تنبيه. سطح ساخن.
يمكن أن يسخن السطح أثناء الاستخدام.

ملاحظات هامة

- تم تصميم هذا الجهاز بما يتناسب خصيصاً مع الاستخدام المنزلي ولا يجوز استخدامه للأغراض الصناعية.
- يجب استخدام الجهاز للأغراض التي تم تصميمه من أجلها فقط، أي كمكواة. أي استخدام آخر يعتبر غير صحيح وسيزرّتب عليه حدوث خطورة.
- لا تعتبر الجهة الصانعة مسؤولة عن أي أضرار قد تنشأ نتيجة لإساءة الاستخدام أو الاستخدام غير السليم.
- هذا الجهاز يصل إلى درجات حرارة مرتفعة ويخرج منه بخار أثناء الاستخدام، وهذا قد يسبب الإصابة باكتئاءات أو حروق في حالة استخدامه بطريقة غير صحيحة.
- لا تلمس قاعدة المكواة! وأمسك المكواة من مقبضها.
- لا تترك كابل الإمداد بالكهرباء معلقاً فوق المنضدة أو طاولة الكي، لتجنب تعرض الجهاز للسقوط.
- لا تقم بكي الملابس أثناء ارتدائها!
- لا تقم برش أو توجيه البخار نحو الأشخاص أو الحيوانات!
- لا تجعل كابل الكهرباء يلامس حواف حادة أو قاعدة المكواة وهي ساخنة.
- لا تضع المكواة أبداً في وضعية أفقية عندما تكون قاعدة المكواة ساخنة. ولكن ضعها على الجزء الخلفي.
- لا تلمس الجهاز أثناء تشغيله ويداك مبتلئان.
- يجب توصيل هذا الجهاز بمصدر الكهرباء واستخدامه وفقاً للبيانات المذكورة على لوحة المواصفات الفنية.
- يجب توصيل هذا الجهاز بمقبس مؤرض. وإذا كانت هناك ضرورة ملحة لاستخدام كابل تطويل، فينبغي التأكد أنه مناسب لتيار شدته 16 أمبير وبه قابس يشتمل على وصلة أرضي.
- لتجنب حدوث ظواهر مثل انخفاض الفلطية المؤقت والتذبذبات الضوئية عندما تكون الوصلات في حالة سيئة، يوصى بتوصيل المكواة بنظام إمداد بالكهرباء بمعاوقة 0.28 أوم كحد أقصى. وعند اللزوم يمكن للمستخدم أن يسأل الشركة المسؤولة عن مرفق الكهرباء المحلي عن درجة معاوقة النظام عند موضع التوصيل.
- يجب ألا يتم وضع الجهاز أبداً تحت صنوبر المياه بغرض ملء خزان الماء.
- افصل الجهاز عن مصدر الكهرباء بعد الانتهاء من استخدامه في كل مرة أو في حالة الشك في وجود عطل.
- لا يجوز نزع القابس الكهربائي من المقبس من خلال شد الكابل.
- لا تغمر المكواة في الماء أو في أي سائل آخر.
- لا تترك الجهاز في أماكن مفتوحة (عرضة للمطر والشمس والصقيع...).

التغلب على الأعطال

المشكلة	السبب المحتمل	الحل
المكواة لا تسخن.	1. مفتاح التحكم في درجة الحرارة (12) مضبوط على أدنى درجة. 2. تم تفعيل نظام "secure" (تومض لمبة البيان 15*5 auto off). وتم ضبط المكواة على وضع الاستعداد.	1. أدر المفتاح إلى وضع أعلى نسبيًا. 2. ولإعادة توصيل المكواة قم فقط بتحريكها برفق.
الملابس تميل للالتصاق بالمكواة	1. درجة الحرارة مرتفعة للغاية.	1. أدر مفتاح التحكم في درجة الحرارة (12) إلى درجة أدنى نسبيًا وانتظر، إلى أن تبرد المكواة.
الماء يتقاطر من قاعدة المكواة (7) مع البخار.	1. وضع ضبط مفتاح التحكم في درجة الحرارة (12) منخفض للغاية. 2. منظم البخار (3) مضبوط على درجة مرتفعة للغاية مع درجة حرارة منخفضة.	1. أدر مفتاح التحكم في درجة الحرارة إلى وضع ضبط أعلى نسبيًا (max, و "••") وانتظر حتى تنطفئ اللمبة (13). 2. اضبط منظم البخار (3) على وضع ضبط أدنى نسبيًا.
البخار لا يخرج من المكواة.	1. منظم البخار (3) مضبوط على الوضع 0. 2. درجة الحرارة منخفضة للغاية. وتم تفعيل نظام منع تقاطر الماء.	3. اانتظر لمدة 5 ثوان بين كل ضغطة على زر إطلاق البخار (2) بشكل متكرر دون الانتظار لمدة 5 ثوان بين كل ضغطة.
ينبعث دخان عند توصيل المكواة للمرة الأولى.	1. قد ينتج ذلك عن تزييق بعض الأجزاء الداخلية.	1. اضببط منظم البخار على وضع أعلى نسبيًا. 2. اضبط درجة حرارة أعلى نسبيًا إذا كان ذلك ملائماً لقطعة الملابس.
خروج قطرات أو بخار بدرجة مفرطة.	1. عدم الغلق الصحيح لنظام إزالة الرواسب "Calc'nClean".	1. استخدم زر التنظيف "clean" (10) لمرات قليلة.
تخرج ترسبات من خلال الفتحات الموجودة في قاعدة المكواة (7).	1. بقايا الترسبات الكلسية تخرج من حجييرة البخار.	1. قم بإجراء دورة تنظيف (انظر جزء وظيفة "Calc'nClean").

إذا لم تقلح الحلول المذكورة أعلاه في التغلب على المشكلة، فاتصل بمركز الخدمة الفني المعتمد.

* حسب الموديل

نشرك على شرائك لمكواة البخار **Sensixx'x DA50** من **Bosch**.
احرص على قراءة دليل استعمال الجهاز بكل عناية واحفظه في مكان آمن للرجوع إليه فيما بعد.

يمكنك تحميل هذا الدليل من مواقع الإنترنت المحلية لشركة **Bosch**.

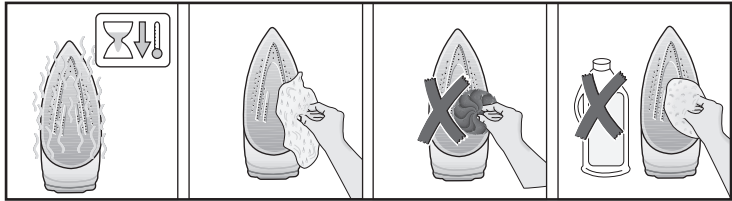
إرشادات الأمان العامة

- لا يجوز ترك المكواة دون مراقبة وهي موصلة بالكهرباء.
- اخلع القابس من المقبس قبل ملء الجهاز بالماء أو قبل تفريغ الماء المتبقي بعد الاستخدام.
- يجب استخدام الجهاز ووضعه على سطح مستقر.
- في حالة وضعه على الحامل الخاص به، تأكد من ثبات السطح الموضوع عليه الحامل.
- في حالة سقوط المكواة، فإنه لا يجوز استخدامها إذا رأيت عليها علامات تدل على تعرضها للضرر أو في حالة تسرب الماء منها. وفي هذه الحالات يجب فحصها لدى مركز خدمة فني معتمد قبل استخدامها مرة أخرى.
- لتجنب المواقف الخطرة يجب دائماً إجراء أية أعمال أو إصلاحات قد يحتاجها الجهاز، مثل تغيير كابل الكهرباء في حالة تلفه، على أيدي الفنيين المتخصصين لدى مركز خدمة فني معتمد.

• هذا الجهاز يمكن أن يستخدمه الأطفال من سن 8 سنوات فما فوق والأشخاص الذين يعانون من نقص في القدرات البدنية أو الحسية أو العقلية أو الذين ليس لديهم قدر كافٍ من الخبرة والمعرفة إذا تم الإشراف عليهم أو توجيههم إلى كيفية استخدام الجهاز بالطريقة الآمنة واستوعبوا المخاطر المرتبطة باستخدام الجهاز. لا يجوز للأطفال العبث بالجهاز. ولا يجوز أن يقوم الأطفال بأعمال التنظيف أو إجراءات الصيانة على الجهاز بدون مراقبة.

- احفظ المكواة وسلك الكهرباء الخاص بها بعيداً عن متناول الأطفال دون سن 8 سنوات أثناء اتصالها بالكهرباء أو عند تركها تبرد.
- هذا الجهاز مُصمم للاستخدامات المنزلية حتى ارتفاع يبلغ 2000 م فوق مستوى سطح البحر.

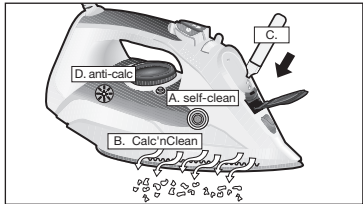
11 | التنظيف والصيانة



⚠ تنبيه! خطر الإصابة بحروق!
قم دائماً بنزع قابس المكواة من مصدر الإمداد بالكهرباء قبل إجراء أية أعمال تنظيف أو صيانة على المكواة.

- إذا كانت المكواة مشبعة بعض الشيء، فانزع القابس ودع قاعدة المكواة (7) تبرد. امسح جسم وقاعدة المكواة باستخدام قطعة قماش قطنية مبللة فقط.
- إذا كانت الملابس مصنوعة من ألياف صناعية فقد تتصهر بسبب درجة الحرارة المرتفعة للغاية بقاعدة المكواة، فقم بإيقاف إطلاق البخار وكشط البقايا الملتصقة على الفور باستخدام قطعة قماش قطنية جافة ومطوية طيات سميكة.
- للحفاظ على نعمة قاعدة المكواة ينبغي تجنب الاحتكاك الشديد بأجسام معدنية. لا تستخدم أبداً أداة لتنظيف احتكاكية أو مواد كيميائية لتنظيف قاعدة المكواة.

12 | نظام إزالة الترسبات الكلسية متعدد الوظائف

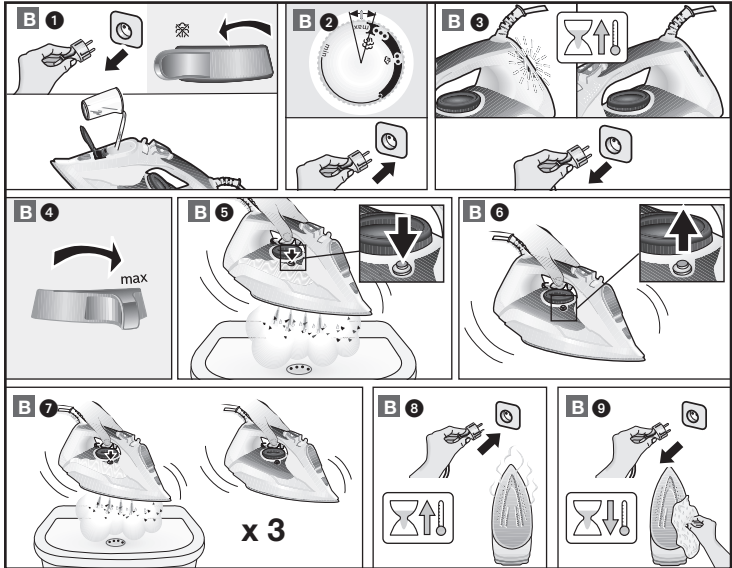


A "self-clean" نظام التنظيف الذاتي

في كل مرة تستخدم فيها مفتاح التحكم في البخار (3)، يقوم نظام "self-clean" (التنظيف الذاتي) بتنظيف آلية إزالة الترسبات الجيرية.

B وظيفة Calc'nClean

وظيفة "Calc'nClean" تساعد على إزالة الرواسب من حجرة البخار. استخدم هذه الوظيفة كل أسبوعين تقريباً إذا كان الماء عسراً للغاية في المنطقة التي تسكن فيها.



- انزع قابس المكواة من المقيس الكهربائي، واضبط مفتاح التحكم في البخار (3) على الوضع ثم املا الخزان (11) بالماء.
- اضبط مفتاح اختيار درجة الحرارة (12) على الوضع الأقصى "max" ثم قم بتوصيل المكواة بالكهرباء.
- بعد انتهاء الفترة اللازمة للتسخين، تنطفئ اللبنة (13). عندئذٍ، فصل المكواة عن الكهرباء (هام للغاية!).
- اضبط منظم البخار على الوضع الأقصى "max".
- أمسك المكواة فوق حوض. اضغط على زر "clean" (10) وقم بهز المكواة إلى أن يتبخر ثلث كمية الماء الموجودة في الخزان تقريباً. سيخرج ماء مغلي وبخار طارداً معه الجير أو الترسبات التي قد تكون موجودة في المكواة.
- اترك زر "clean" وقم بهز المكواة برفق لبضع ثوانٍ.
- كرر الخطوات 4 و5 ثلاث مرات إلى أن يتم تفرغ الخزان.
- ثم قم بتوصيل المكواة بالكهرباء وقم بتسخينها مرة أخرى إلى أن يتبخر الماء المتبقي. اضغط زر التنظيف "clean" عدة مرات إضافية لتنظيف الصمام.
- افصل المكواة عن الكهرباء واترك قاعدة المكواة (7) تبرد. امسح قاعدة المكواة باستخدام قطعة قماش رطبة فقط.

C وظيفة "Calc'nClean" مع سائل إزالة الترسبات الكلسية *

لإزالة الترسبات الكلسية بشكل تام، يوصى باستخدام سائل إزالة الترسبات الكلسية الذي قامت شركة بوش بتطويره خصيصاً لهذا الغرض. ينبغي القيام بهذه العملية كل 3 أشهر.

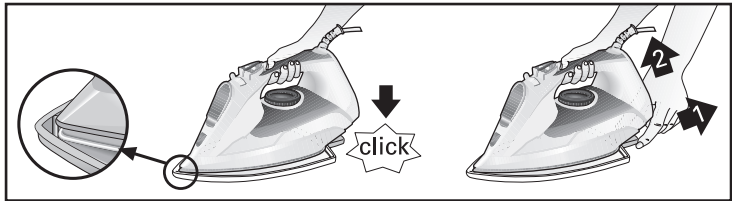
- املا خزان الماء (11) بماء الصنبور مع خلطه بمقدار (25 مليلتر) من سائل إزالة الترسبات الكلسية (17 *).
- ثم اتبع الإجراءات الموضحة فيما سبق وظيفة "Calc'nClean" (الخطوات من 2 إلى 9) يمكن شراء سائل إزالة الترسبات الكلسية من مركزنا لخدمة ما بعد البيع أو من المتاجر المتخصصة.

اسم الملحق الإضافي : TDZ1101

D خرطوشة anti-calc *

تم تصميم خرطوشة "anti-calc" لتقليل تكون الترسبات الكلسية الناتجة أثناء الكي بالبخار، مما يساعد في إطالة العمر الافتراضي لمكواتك. ولكن مع ذلك لا تستطيع خرطوشة "anti-calc" إزالة جميع الترسبات الكلسية التي تنتج بشكل طبيعي بمرور الزمن.

13 | غطاء حماية المنسوجات „TextileProtect,“ *



يستخدم غطاء حماية المنسوجات (16 *) لكي المنسوجات الرقيقة بالبخار على أعلى درجة حرارة لمنع تعرضها للضرر.

يمكن شراء غطاء حماية المنسوجات من مركزنا لخدمة ما بعد البيع أو من المتاجر المتخصصة.

اسم الملحق الإضافي : TDZ1550

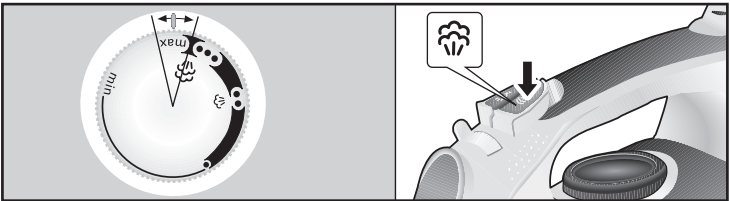
14 | *StoreProtect

الملحق الإضافي „StoreProtect,“ (18 *) يتيح إمكانية التخزين الفوري والأمن للمكواة، حتى وإن كانت قاعدة المكواة ساخنة (7).

يمكن شراء الملحق من مركزنا لخدمة ما بعد البيع أو من المتاجر المتخصصة.

اسم الملحق الإضافي : TDZ1750

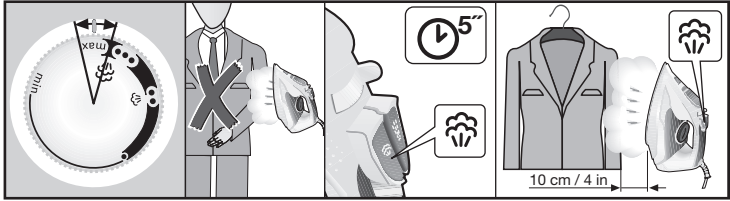
4 | إطلاق البخار



يمكن استخدام هذه الوظيفة لإزالة التجاعيد الشديدة أو للضغط على مواضع الكرمشة أو التجاعيد الحادة.

- اضبط مفتاح التحكم في درجة الحرارة (12) على أقصى درجة "max".
- كرر الضغط على زر إطلاق البخار (2) على فترات فاصلة مقدار كل منها 5 ثوانٍ على الأقل.

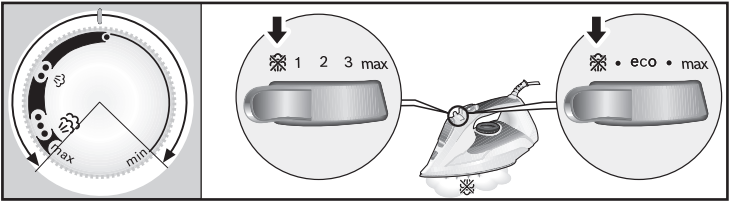
5 | البخار الرأسي



يمكن استخدام هذه الوظيفة للتغلب على تجعدات المنسوجات المعلقة. كالمستائر مثلاً.

- اضبط مفتاح التحكم في درجة الحرارة (12) على أقصى درجة "max".
- قم بتعليق قطعة الملابس على علاقة ملابس.
- قم بتشغيل المكواة في وضعية رأسية على مسافة 10 سم، وكرر الضغط على زر إطلاق البخار (2) على فترات فاصلة بمقدار 5 ثوانٍ على الأقل.

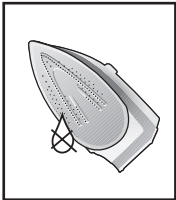
6 | الكي بدون بخار



تتيح هذه الوظيفة استخدام المكواة في الكي الجاف.

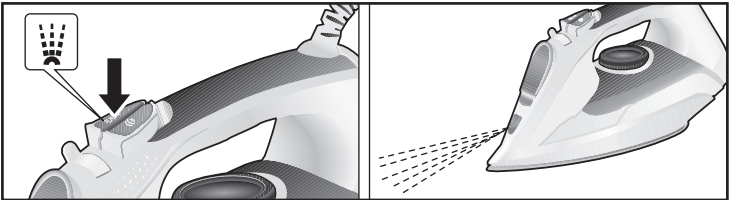
اضبط منظم البخار (3) على الوضع .

7 | نظام الحماية من القطرات *



إذا تم ضبط درجة حرارة منخفضة للغاية، سيتم إيقاف البخار أوتوماتيكياً لتجنب تقاطر الماء. عندما يحدث ذلك تصدر إشارة صوتية.

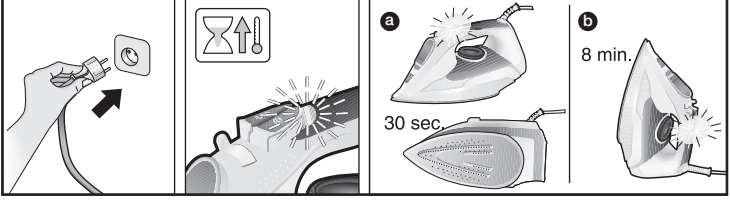
8 | وظيفة الرش



يمكن استخدام هذه الوظيفة مع التجاعيد الشديدة.

لا تستخدم وظيفة الرش مع الحرير.

9 | وظيفة الإيقاف الأوتوماتيكي "secure" *

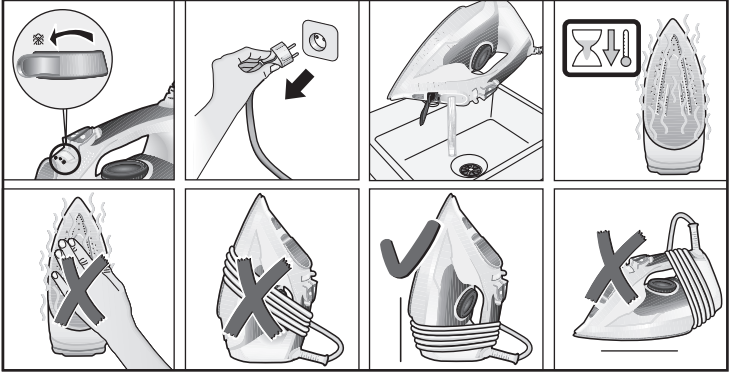


وظيفة الإيقاف الأوتوماتيكي "secure" (أمان) تقوم بإيقاف المكواة عند تركها دون استخدام، مما يؤدي لمزيد من الأمان والتوفير في الطاقة المستهلكة.

عند تجهيز مكواتك بوظيفة "secure"، سجد كلمة "auto off" مكتوبة على المقيض.

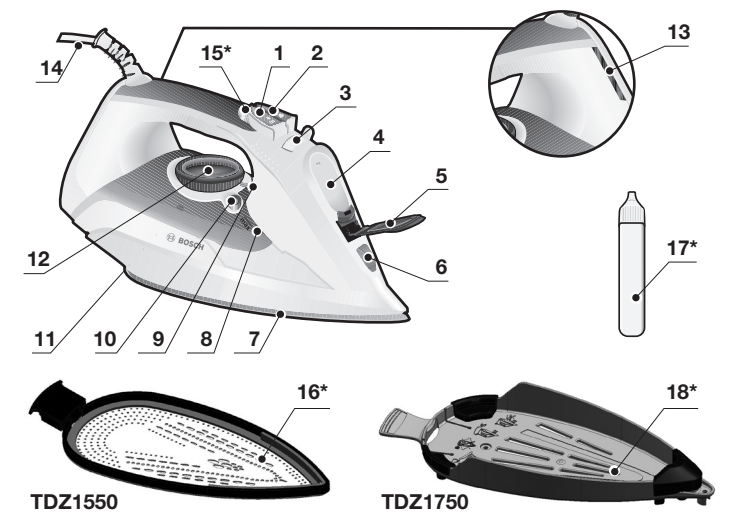
- قم بتوصيل المكواة بالكهرباء.
- عملية التسخين الأولى: لا يتم تفعيل هذه الوظيفة في أول دقيقتين ليسمح الوقت للجهاز حتى يصل إلى درجة الحرارة المضبوطة.
- سنقوم دائرة الأمان بإيقاف الجهاز أوتوماتيكياً وتبدأ اللبنة الاسترشادية (15 *) في الوميض في الحالات التالية:
 - ⓐ إذا لم يتم تحريك المكواة لمدة 30 ثانية عند ارتكازها على قاعدتها أو على جانبها.
 - ⓑ إذا لم يتم تحريك المكواة لمدة ثمان دقائق عندما تكون في الوضع الرأسي.
- و لإعادة توصيل المكواة قم فقط بتحريكها برفق.

10 | بعد الكي



- قم بضبط منظم البخار (3) من الوضع إلى الوضع "max" وبالعكس لعدة مرات (تنظيف ذاتي).
- قم بتفريغ الخزان. أمسك المكواة بحيث تشير النقطة لأسفل وقم بهزها بعض الشيء.
- قم بتخزينها بحيث تركز على الجزء الخلفي وليس على القاعدة.
- لا تقم بلف الكابيل الكهربائي (14) بشدة!

الشرح



- زر الرش.
- زر إطلاق البخار
- منظم البخار.
- سحب الماء
- غطاء سحب الماء
- فوهة الرش
- قاعدة المكواة
- علامة مستوى الماء الأقصى.
- مؤشر درجة الحرارة
- الزر "clean" (التنظيف)
- خزان الماء
- مفتاح التحكم في درجة الحرارة
- اللبنة الاسترشادية
- سلك الكهرباء
- لبنة البيان * "auto off" (الإيقاف الأوتوماتيكي)
- غطاء حماية المنسوجات * "TextileProtect"
- سائل إزالة الترسبات الجيرية *
- الملحق الإضافي * "StoreProtect" (واقية التخزين)

قبل استخدام الجهاز للمرة الأولى

قم بإزالة أي ملصق أو غطاء حماية موجود على قاعدة المكواة (7).

أثناء أول استخدام للمكواة قد تنشأ أبخرة وروائح معينة، إلا أنها ستوقف بعد مرور بضع دقائق.

استخدام جهازك

1 | ملء خزان الماء

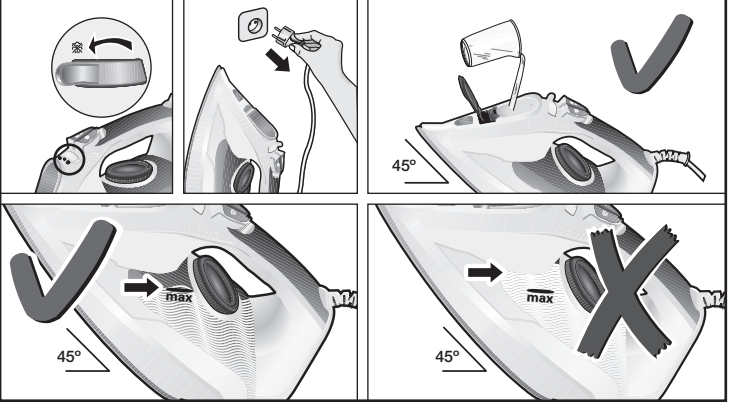
هذه المكواة مصممة لاستخدام ماء الصنبور العادي.

- فإضافة أية سوائل أخرى، (ما لم يُوصى بذلك من قبل شركة بوش) كالعطور مثلاً، سيلحق الضرر بالمكواة.

- لا تستخدم ماءً ممتكناً من مجففات الملابس أو أنظمة تكييف الهواء أو ما شابه.

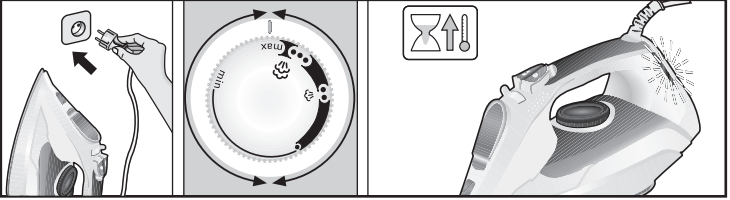
يعد الضمان لاغياً في حالة حدوث أي ضرر ينتج عن استخدام الإضافات المذكورة سابقاً.

- اضبط منظم البخار (3) على الوضع وانزع قابس المكواة من مصدر التيار!
- افتح غطاء سحب الماء (5).
- املا خزان الماء (11). احرص على ألا يتجاوز الملء أبداً علامة مستوى الملء الأقصى (8).
- أغلق غطاء سحب الماء.



ملحوظة: لإطالة فترة العمل المثالية لوظيفة البخار، يمكنك خلط ماء الصنبور بماء مقطر بنسبة 1:1. إذا كان ماء الصنبور في منطقتك عسراً للغاية، فاخلط ماء الصنبور بماء مقطر بنسبة 2:1. يمكنك الاستعانة عن درجة عسر الماء لدى المرفق المحلي للإمداد بالماء.

2 | ضبط درجة الحرارة



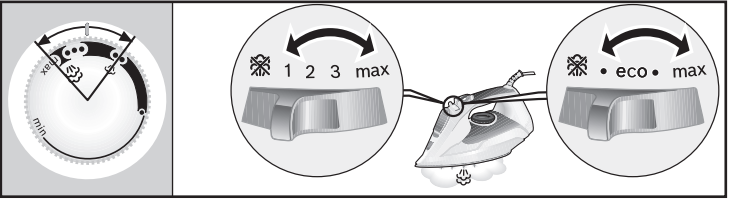
يقوم مفتاح التحكم في درجة الحرارة (12) بضبط درجة حرارة قاعدة المكواة (7).

اضبط مفتاح التحكم في درجة الحرارة على الوضع المناسب من خلال محاذاته على مؤشر درجة الحرارة (9) بالمكواة.

أيقونة درجة الحرارة على الشاشة	مناسب لـ:
•	ألياف صناعية
••	حرير - صوف
•••	أقطان
max	كتان

تضئ اللبنة (13) أثناء تسخين الجهاز وتنطفئ بمجرد الوصول إلى درجة الحرارة المضبوطة. إذا بدأت درجة الحرارة لمكواة ساخنة في الانخفاض يمكنك مواصلة الكي أثناء تسخين المكواة مرة أخرى إلى درجة الحرارة المضبوطة.

3 | الكي بالبخار



يستخدم منظم البخار (3) لضبط كمية البخار المتدفقة أثناء الكي.

مفتاح التحكم في درجة الحرارة (12)	الوضع الموصى به لمنظم البخار (3) *
	1 2 3 max
	eco • max
	1 2 3 max
	eco • max

ملحوظة: للحصول على نتائج كي أفضل، قم بكي الأشرطة الأخيرة بدون بخار لتجفيف الملابس.