



BOSCH

Yeni
cihazınızı şimdi
MyBosch'a kaydedin ve
ücretsiz avantajlardan
faydalanın:
[bosch-home.com/
welcome](http://bosch-home.com/welcome)



Çamaşır makinesi

WAT28780TR

tr Kullanım ve kurma kılavuzu

Yeni çamaşır makineniz

Bosch marka bir çamaşır makinesi almaya karar verdiniz.

Lütfen okumak için biraz zaman ayırarak çamaşır makinenizin avantajlarını öğreniniz.

Bosch markasının yüksek kalite standartlarını yakalamak için, fonksiyon ve kusursuz durum dikkatlice kontrol edilmelidir.

Ürünlerimize, aksesuarlarımıza, yedek parçalarımıza ve servislerimize ilişkin daha fazla bilgiyi www.bosch-home.com adresindeki İnternet sayfamızda bulabilir veya müşteri hizmetleri merkezlerimize başvurabilirsiniz.

Kullanım ve kurulum kılavuzunda farklı modeller açıklanır, ilgili yerlerde farklılara ilişkin bilgi verilir.



Çamaşır makinesini ancak; bu kılavuzu ve ayrıca teslim edilen kurulum kılavuzunu okuduktan sonra çalıştırınız!

AEEE Yönetmeliğine Uygundur

Kullanım Süresi: 10 YIL (Ürünün fonksiyonunu yerine getirebilmesi için gerekli yedek parça bulundurma süresi)

Garanti Şartları

- Malın ayıplı olduğunun anlaşılması durumunda tüketici, 6502 sayılı Tüketicinin Korunması Hakkında Kanunun 11 inci maddesinde yer alan;
 - **Sözleşmeden dönme**
 - **Satış bedelinden indirim isteme,**
 - **Ücretsiz onarılmasını isteme,**
 - **Satılanın ayıpsız bir misli ile değiştirilmesini isteme,**haklarından birini kullanabilir.

- **Tüketicinin bu haklarından ücretsiz onarım hakkını** seçmesi durumunda satıcı; işçilik masrafı, değiştirilen parça bedeli ya da başka herhangi bir ad altında hiçbir ücret talep etmeksizin malın onarımını yapmak veya yaptırmakla yükümlüdür. Tüketici ücretsiz onarım hakkını üretici veya ithalatçıya karşı da kullanılabilir. Satıcı, üretici ve ithalatçı tüketicinin bu hakkını kullanmasından müteselsilen sorumludur.
- Tüketicinin, **ücretsiz onarım hakkını** kullanması halinde malın;
 - Garanti süresi içinde tekrar arızalanması,
 - Tamiri için gereken azami sürenin aşılması,
 - Tamirinin mümkün olmadığı, yetkili servis istasyonu, satıcı, üretici veya ithalatçı tarafından bir raporla belirlenmesi durumlarında;

tüketici malın bedel iadesini, ayıp oranında bedel indirimini veya imkanı varsa malın ayıpsız misli ile değiştirilmesini

- satıcıdan talep edilir. Satıcı, **tüketicinin talebini reddedemez.** Bu talebin yerine getirilmemesi durumunda satıcı, üretici ve ithalatçı müteselsilen sorumludur.
- Malın kullanım kılavuzunda yer alan hususlara aykırı kullanılmasından kaynaklanan arızalar garanti kapsamı dışındadır.
 - Tüketici, garantiden doğan haklarının kullanılması ile ilgili olarak çıkabilecek uyuşmazlıklarda yerleşim yerinin bulunduğu veya tüketici işleminin yapıldığı yerdeki **Tüketici Hakem Heyetine veya Tüketici Mahkemesine** başvurabilir.

Görüntüleme kuralları

⚠ Uyarı!

Bu sembol kombinasyonu ve işaret sözcüğü muhtemel bir tehlike durumuna işaret etmektedir. Göz ardı edilmesi ölüme veya yaralanmalara sebep olabilir.

Dikkat!

Bu işaret sözcüğü muhtemel bir tehlike durumuna işaret etmektedir. Göz ardı edilmesi durumunda mal ve/veya çevre zararına sebep olabilir.

Uyarı / ipucu

Cihaz kullanımına ilişkin uyarılar / faydalı bilgiler.

1. 2. 3. / a) b) c)

İşlem adımları sayılarla veya rakamlarla gösterilir.

■ / -

Listeler bir kutucuk veya bir satırbaşı ile ifade edilir.

İçindekiler

	Kullanım amacı	5		Programlara genel bakış	25
	Güvenlik talimatları	6		Program seçme düğmesindeki programlar	25
	Çocuklar/insanlar/hayvanlar	6		ActiveOxygen Refresh 	29
	Kurulum	7		Kolalama	29
	İşletim	9		Boyama / Boyasını çıkarma	30
	Temizlik/Bakım	11		Yumuşatma	30
	Çevre koruma	12		Program ön ayarları	30
	Ambalaj/eski cihaz	12		Isı Ayarı	30
	Tasarruf bilgileri	12		Sıkma Devri	30
	Kurulması ve elektrige bağlanması	13		Kalan zaman süresi	30
	Standart ekipman	13		Hafıza programı (modele bağlı)	31
	Güvenlik bilgileri	13		Ek program ayarları	31
	Yerleştirme yüzeyi	14		ActiveOxygen	31
	Taban veya ahşap izgara üzerine yerleştirme	14		SpeedPerfect	31
	Çekmeceli bir platform üzerine kurulması	14		EcoPerfect	31
	Cihazın mutfak ünitesinin altına/içine monte edilmesi	14		Kolay ütüleme	31
	Taşıma emniyetlerinin çıkarılması	14		Hassas Durulama	32
	Hortum ve kablo uzunlukları	15		Ön yıkama	32
	Su girişi	15		Sıkma iptal	32
	Su tahliyesi	16		Cihazın kumanda edilmesi	32
	Hızalama	17		Çamaşır makinesinin hazırlanması	32
	Elektrik Bağlantısı	17		Programın seçilmesi/cihazın açılması	32
	İlk kullanımdan önce	18		Program ön ayarlarının değiştirilmesi	33
	Taşıma	19		Ek program ayarlarının seçilmesi	33
	Cihazı tanıma	20		Çamaşırın tambura yerleştirilmesi	33
	Çamaşır makinesi	20		Deterjan ve bakım malzemesinin dozlanması ve doldurulması	34
	Kumanda elemanları	21		Programın başlatılması	35
	Çamaşırlar	23		Çocuk güvenliği/ kumanda kilidi	35
	Çamaşırların hazırlanması	23		Çamaşır ilave edilmesi	35
	Çamaşırların türlerine göre ayrılması	23		Programın değiştirilmesi	36
	Deterjan	24		Programın durdurulması	36
	Doğru deterjan seçimi	24		Suda bekletme sırasında program bitişi	36
	Enerji ve deterjan tasarrufu	24		Program sonu	36
				Cihaz ayarları	37
				Ayar modunun etkinleştirilmesi	37

Sinyal sesi şiddetinin değiştirilmesi. . . 37	
Dokunmatik ekranın parlaklığının değiştirilmesi. 38	
Tambur temizleme hatırlatma fonksiyonu seçimi/seçiminin kaldırılması 38	
Ayar modunun sonlandırılması 38	



Sensör. 38

Miktar otomatığı 38	
Dengesiz dağılım kontrol sistemi . . . 38	
VoltCheck 38	



Temizleme ve bakım 39

Makine gövdesi/kumanda bölümü . . 39	
Yıkama tamburu 39	
Kireç giderme 39	
Pis su pompası tıkanmış, acil durum boşaltma işlemi. 39	
Sifon borusundaki atık su çıkış hortumu tıkanmış 40	
Su girişindeki süzgeç tıkalı 40	



Arıza durumunda ne yapılmalı? 41

Acil kilit açma sistemi 41	
Gösterge alanındaki bilgiler 42	
Arıza durumunda ne yapılmalı?. . . . 43	



Müşteri hizmetleri 46



Tüketim değerleri. 47

Ana yıkama programları için enerji ve su tüketimi, program süresi ve kalan nem 47	
Pamuklu kumaşlar için etkili programlar 47	



Teknik veriler 48



Aquastop garantisi 49



Kullanım amacı

- Cihaz, kişisel ve evsel kullanım amacıyla tasarlanmıştır.
- Bu cihazı donma ihtimali olan yerlerde ve/veya dış etkilerle açık mekanlarda kurmayınız ve çalıştırmayınız. Eğer kalan su donarsa cihaza zarar verme riski mevcuttur. Hortumlar donarsa kırılabilir veya patlayabilir.
- Bu cihaz sadece, makinede yıkanabilir çamaşırlar ve elle yıkanabilir yüzlerden (çamaşır üzerindeki etikete bakınız) oluşan evsel çamaşırların yıkanması için kullanılabilir. Cihazı, bunun dışında amaçlarla kullanmak kullanım amacının dışına çıkmak sayılır ve yasaktır.
- Bu cihaz şebeke suyuyla ve piyasada bulunan deterjanlar ile bakım ürünleriyle (çamaşır makinesinde kullanılmaya uygun olan) kullanılmak için tasarlanmıştır.
- Bu cihaz denizden yüksekliği en fazla 4000 metre olan yerlerle kullanılmak üzere tasarlanmıştır.

Cihazı açmadan önce:

Cihaz üzerinde görünür bir hasar olup olmadığını kontrol ediniz. Eğer hasarlı ise cihazı çalıştırmayınız. Bir problem ortaya çıkarsa lütfen yetkili satıcınızla veya müşteri hizmetlerimizle iletişime geçiniz.

Bu cihaz ile birlikte verilen çalıştırma ve kurulum talimatlarını ve diğer tüm bilgileri okuyunuz ve uygulayınız.

Tüm dokümanları sonraki kullanımlar veya ürünü sonradan kullanacak kişiler için saklayınız.

Güvenlik talimatları

Aşağıdaki güvenlik bilgileri ve uyarıları sizi yaralanmalardan korumak ve çevrenizde maddi hasarı önlemek için verilmiştir.

Yine de gereken önlemlerin alınması ve cihazı kurarken, bakımını yaparken, temizlerken ve çalıştırırken gereken özenin gösterilmesi önemlidir.

Çocuklar/insanlar/hayvanlar

Uyarı

Ölüm tehlikesi!

Çocuklar ve cihazın kullanımı ile ilgili riskleri kestiremeyecek olan kişiler kendilerini yaralayabilir veya hayati tehlike içeren bir durumda bulabilirler. Lütfen aşağıdakilere dikkat ediniz:

- Cihaz, kontrol altında oldukları sürece veya cihazın güvenli kullanımı ile ilgili bilgi almaları ve cihazın kullanımı ile ilgili potansiyel riskleri anlamaları halinde 8 yaşın üstündeki çocuklar ve düşük fiziksel, algısal ve zeka kapasitesine sahip kişiler tarafından kullanılabilir.
- Çocuklar cihazla oynamamalıdır.
- Çocukların bu cihazı denetimsiz şekilde temizlemelerine veya bakımını yapmalarına izin vermeyiniz.

- 3 yaşın altındaki çocukları ve hayvanları bu cihazdan uzak tutunuz.
- Çocuklar veya risklerin farkında olmayan kişilerin yakında olması durumunda cihazı gözetimsiz bırakmayınız.

Uyarı

Ölüm tehlikesi!

Çocuklar kendilerini cihazların içerisinde kilitleyebilir ve hayati tehlike altında bulabilirler.

- Cihazı bir kapının arkasında bırakmayınız, çünkü bu cihazın kapağını engelleyebilir veya tamamen açılmasını engelleyebilir.
- Bir cihaz kullanım ömrünün sonuna geldiğinde, şebeke kablosunu atmadan **önce** şebeke fişini prizden çekiniz ve cihazın kapağındaki kilidi imha ediniz.

Uyarı

Boğulma tehlikesi!

Eğer paket/plastik film veya paket parçaları ile oynamalarına izin verilirse çocuklar bunların içinde sıkışabilir veya kafalarını sokabilir ve boğulabilirler. Paketi, plastik filmi ve paketleme parçalarını çocuklardan uzak tutunuz.

⚠ Uyarı**Zehirlenme tehlikesi!**

Deterjanlar ve bakım ürünleri yutulmaları durumunda zehirlenmeye neden olabilir. Bunların yanlışlıkla yutulması durumunda doktora başvurunuz. Deterjan ve bakım ürünlerini çocukların ulaşamayacağı yerlerde muhafaza ediniz.

⚠ Uyarı**Yanma tehlikesi!**

Yüksek sıcaklıkta yıkama yaptığınızda cihazın kapağındaki cam ısınır. Cihazın kapağı sıcakken çocukların dokunmasına izin vermeyiniz.

⚠ Uyarı**Göz/cilt tahrişi!**


Deterjanlar veya bakım ürünleri ile temas edilmesi göz/deride tahrişe neden olabilir. Deterjanın veya bakım ürününün gözlerinize veya cildinize temas etmesi halinde bol suyla durulayınız. Deterjan ve bakım ürünlerini çocukların ulaşamayacağı yerlerde muhafaza ediniz.

Kurulum**⚠ Uyarı****Elektrik çarpması/yangın/ maddi hasar/cihaz hasar riski!**

Cihaz doğru bir şekilde kurulmazsa tehlikeli durumlara

neden olabilir.

Aşağıdakilere dikkat ediniz:

- Güç prizinizdeki şebeke voltajı cihaz üzerindeki nominal voltaja eşit olmalıdır (tanımlama plakası). Bağlı olan yükler ve gereken sigorta koruması tanımlama plakasında gösterilmiştir.
- Şebeke fişi ve koruyucu kontak soketi birbirine uygun olmalı ve topraklama sistemi doğru bir şekilde monte edilmelidir.
- Tesisatın yeterli kesit alanı olmalıdır.
- Şebeke fişi her zaman serbestçe erişilebilir olmalıdır. Bu mümkün değilse ilgili güvenlik yönetmeliklerine uygunluk adına kalıcı tesisata, elektrik kurulumu direktiflerine uygun bir anahtar (çok kutuplu ayırma) monte edilmelidir.
- Eğer bir artık akım devre kesici kullanılıyorsa sadece aşağıdaki işaret bulunanı kullanınız: . Bu işaretin bulunması, geçerli tüm düzenlemeleri karşıladığından emin olmanın tek yoludur.

⚠ Uyarı**Elektrik çarpması/yangın/ maddi hasar/cihaz hasar riski!**

Eğer cihazın şebeke kablosu değiştirilmişse veya hasar görmüşse, bu elektrik çarpmasına, kısa devreye veya

aşırı ısınma nedeniyle yangına neden olabilir.
Şebeke kablosu bükülmemeli, ezilmemeli veya değiştirilmemelidir ve herhangi bir ısı kaynağı ile temas etmemelidir.

⚠ Uyarı

Yangın/maddi hasar/cihaz hasar riski!

Uzatma kablolarının veya çoklu prizlerin kullanılması aşırı ısınma veya kısa devre nedeniyle yangına sebep olabilir.

Cihazı doğrudan uygun şekilde kurulmuş topraklanmış bir prize bağlayınız. Uzatma kabloları, çoklu prizler veya çok yollu kaplinler kullanmayınız.

⚠ Uyarı

Yaralanma/maddi hasar/cihaz hasar riski!

- Çalışırken cihaz titreşebilir veya hareket edebilir, potansiyel olarak yaralanma veya maddi hasara sebep olabilir.
Cihazı temiz, düz ve tek parça bir yüzey üzerine koyunuz ve bir su terazisi kullanarak ayaktaki vidalar ile hizalayınız.

- Kaldırmak veya taşımak için cihazın dışarı çıkan herhangi bir parçasını kullanırsanız (örn. cihazın kapağı), bu parçalar kırılabilir ve yaralanmaya neden olabilir. Cihazı taşımak için cihazın dışarı çıkan parçalarını kullanmayınız.

⚠ Uyarı

Yaralanma tehlikesi!

- Cihaz çok ağırdır. Kaldırılması yaralanmaya neden olabilir. Cihazı kendi başınıza kaldırmayınız.
- Cihaz ellerinizi kesebileceğiniz keskin kenarlara sahiptir. Cihazı keskin kenarlarından tutmayınız. Kaldırmak için koruyucu eldiven kullanınız.
- Eğer hortumlar ve şebeke kabloları doğru şekilde döşenmezse, takılarak düşmeye ve yaralanmalara neden olabilir. Hortumları ve kabloları takılma riski oluşturmayacak şekilde döşeyiniz.

Dikkat!**Maddi hasar/cihaz hasarı**

- Eğer su basıncı çok yüksek veya çok düşükse, cihaz doğru çalışmayabilir ve bu maddi hasar veya cihaz hasarı ile sonuçlanabilir. Su besleme tesisatındaki su basıncının en az 100 kPa (1 bar) olduğundan ve 1000 kPa (10 bar) değerini geçmediğinden emin olunuz.
- Su hortumları değiştirilir veya hasar görürse, bu maddi hasara veya cihaz hasarına neden olabilir. Su hortumları bükülmemeli, ezilmemeli, değiştirilmemeli veya hasar görmemelidir.
- Su beslemesinin başka marka hortumlar kullanılarak yapılması maddi hasara veya cihaz hasarına neden olabilir. Sadece cihaz ile birlikte verilen veya orijinal yedek parça hortumları kullanınız.

- Cihaz taşıma için taşıma kilitleme cihazları ile sabitlenir. Eğer taşıma kilitleme cihazları cihaz çalışmadan önce çıkarılmıyorsa, bu cihazda hasara neden olabilir. Cihazı ilk kez kullanmadan önce tüm taşıma kilitleme cihazlarının çıkarılması çok önemlidir. Bu taşıma kilit cihazlarını ayrı bir yerde saklayınız. Cihazın taşıma sırasında hasar görmemesini sağlamak için eğer cihaz taşınacaksa, bu taşıma kilit cihazlarının yeniden takılması önemlidir.

İşletim**⚠ Uyarı****Patlama/yangın riski!**

Leke çıkarıcı/temizleme solventi gibi solvent içeren temizlik malzemeleri ile ön işlem yapılan çamaşırlar, tamburda patlamaya neden olabilir. Makinede yıkamadan önce çamaşırları bol su ile durulayınız.

⚠ Uyarı**Zehirlenme tehlikesi!**

Solvent içeren temizlik maddeleri zehirli duman çıkarabilir, örn. temizlik solventi. Solvent içeren temizlik malzemeleri kullanmayınız.

⚠ Uyarı

Yaralanma tehlikesi!

- Açıkken cihazın kapağı üzerine ağırlığınızı verirsiniz veya oturursanız, cihaz devriliyor yaralanmaya neden olabilir. Kapağı açıkken ağırlığınızı cihaz üzerine vermeyiniz.
- Cihaz üzerine tırmanırsanız, tezgahı kırılabilir ve yaralanmaya neden olabilir. Cihazın üzerine çıkmayınız.
- Halen dönerken tambura dokunmanız halinde, ellerinizde yaralanma riski oluşur. Tamburun dönmesi tamamen durana kadar bekleyiniz.

⚠ Uyarı

Haşlanma tehlikesi!

Yüksek sıcaklıklarda yıkarken, sıcak deterjanlı su ile temas etmeniz durumunda (örn. deterjanlı suyu bir lavaboya boşaltırken) haşlanma tehlikeniz vardır.

Sıcak deterjanlı suya elinizi sokmayınız.

⚠ Uyarı

Solunum sisteminde/gözlerde tahriş!

Bu alet, aktif oksijen kullanan programları çalıştırır. Aktif oksijen mukozayı tahriş edebilir ve gözlerin sulanmasına neden olabilir.

Aktif oksijenli bir program çalışırken, acil durum açma

kolunu kullanarak kapağı açmayınız. Kapak açılana kadar bekleyiniz.

⚠ Uyarı

Göz/cilt tahrişi!

Cihaz çalışırken deterjan çekmecesi açılmışsa deterjan ve bakım ürünü dışarı fırlatabilir. Deterjanın veya bakım ürününün gözlerinize veya cildinize temas etmesi halinde bol suyla durulayınız. Bunları yanlışlıkla yutmanız durumunda doktora başvurunuz.

Dikkat!

Malzeme hasarı/cihaz hasarı

- Eğer cihaz içerisindeki çamaşır miktarı maksimum yük kapasitesini geçerse, doğru çalışmayabilir veya malzeme hasarı ya da cihaz hasarına neden olabilir. Maksimum çamaşır kapasitesi yükü üzerine çıkmayın. Programların herbiri için maksimum yük kapasitesine uyduğunuzdan emin olun. → Sayfa 25
- Eğer cihaza yanlış miktarda deterjan veya temizleme maddesi koyarsanız, bu maddi hasara veya cihazın hasar görmesine neden olabilir. Deterjanları/bakım ürünlerini/temizlik maddelerini ve yumuşatıcıları üreticisinin talimatlarına uygun şekilde kullanınız.

Temizlik/Bakım

Uyarı

Ölüm tehlikesi!

Cihaz elektrik gücü ile çalışır. Elektrikli parçalara dokunulması durumunda elektrik çarpması tehlikesi vardır. Lütfen aşağıdakilere dikkat ediniz:

- Cihazı kapatınız. Cihazın fişini prizden çıkarınız (fişi çekiniz).
- Elektrik fişini asla ıslak ellerle tutmayınız.
- Şebeke kablosu prizden çıkarılırken her zaman şebeke kablosunu değil prizi tutunuz, aksi takdirde şebeke kablosu hasar görebilir.
- Cihazda veya özelliklerinde teknik değişiklikler yapmayınız.
- Cihaz üzerinde onarımlar veya diğer çalışmalar sadece müşteri hizmetleri veya bir elektrik teknisyeni tarafından gerçekleştirilmelidir. Bu şebeke kablosunun değiştirilmesi için de geçerlidir (gerektiğinde).
- Yedek şebeke kabloları müşteri hizmetlerinden sipariş edilebilir.

Uyarı

Zehirlenme tehlikesi!

Solvent içeren temizlik maddeleri zehirli duman çıkarabilir, örn. temizlik solventi. Solvent içeren temizlik malzemeleri kullanmayınız.

Uyarı

Elektrik çarpması/maddi hasar/cihaz hasar riski!

Eğer cihaz içerisine nem girerse bu kısa devre yapmasına neden olabilir. Cihazınızı temizlemek için basınçlı bir yıkama cihazı, buharlı temizleyici, hortum veya püskürtme tabancası kullanmayınız.

Uyarı

Yaralanma/maddi hasar/cihaz hasar riski!

Farklı markalarda yedek parça ve aksesuarların kullanılması tehlikelidir ve yaralanma, maddi hasar veya cihazın hasar görmesi ile sonuçlanabilir. Güvenlik nedenlerinden dolayı, sadece orijinal parça ve aksesuar kullanınız.

Dikkat!

Maddi hasar/cihaz hasarı

Temizleme maddeleri ve çamaşır ön işlem maddeleri (örn. leke çıkarıcılar, ön yıkama spreyleri vb.) cihazın dış yüzeyine temas ederse cihaza zarar verebilirler. Lütfen aşağıdakilere dikkat ediniz:

- Bu maddelerin cihaz yüzeylerine temas etmesine izin vermeyiniz.
- Cihazı sadece su ve yumuşak nemli bir bezle temizleyiniz.
- Deterjan, sprey veya diğer artıkları hemen temizleyiniz.



Çevre koruma

Ambalaj/eski cihaz

AEEE Yönetmeliğine Uyum ve Atık Ürünün Elden Çıkarılması

Ambalaj malzemesini çevre kurallarına uygun şekilde imha ediniz.



Bu ürün T.C. Çevre ve Şehircilik Bakanlığı tarafından yayımlanan "Atık Elektrikli ve Elektronik Eşyaların Kontrolü Yönetmeliği"nde belirtilen zararlı ve yasaklı maddeleri içermez. AEED yönetmeliğine uygundur. Bu ürün, geri dönüşümlü ve tekrar kullanılabilir nitelikteki yüksek kaliteli parça ve malzemelerden üretilmiştir. Bu nedenle, ürünü, hizmet ömrünün sonunda evsel veya diğer atıklarla birlikte atmayın. Elektrikli ve elektronik cihazların geri dönüşümü için bir toplama noktasına götürün. Bu toplama noktalarını bölgenizdeki yerel yönetime sorun. Kullanılmış ürünleri geri kazanıma vererek çevrenin ve doğal kaynakların korunmasına yardımcı olun. Ürünü atmadan önce çocukların güvenliği için elektrik fişini kesin ve kilit mekanizmasını kırarak çalışmaz duruma getirin.

Tasarruf bilgileri

- İlgili programın azami çamaşır miktarını kullanın. Programa genel bakış → Kullanımve kurulum kılavuzu ek sayfası
- Normal kirli çamaşırları ön yıkama fonksiyonu olmadan yıkayın.

- Hafif veya normal kirli çamaşırlarda enerji ve deterjandan tasarruf ediniz. → Sayfa 24
- Seçilebilir sıcaklıklar tekstillerin üzerindeki bakım etiketlerine göredir. Makinede kullanılan sıcaklıklar, en uygun enerji tasarrufu ve yıkama sonucu bileşimini elde etmek için buradakilerden farklılık gösterebilir.
- **Enerji ve su tüketimi için uyarılar:** Göstergeler, seçilen programlarda enerji ve su tüketiminin göreceli miktarı hakkında bilgi verir. Ne kadar çok gösterge ögesi görünüyorsa, o anki tüketim o kadar fazladır. Farklı program ayarlarının seçiminde programların tüketimlerini karşılaştırabilir ve uygun gördüğünüzde enerji ve su tasarrufu yapan program ayarlarını seçebilirsiniz.



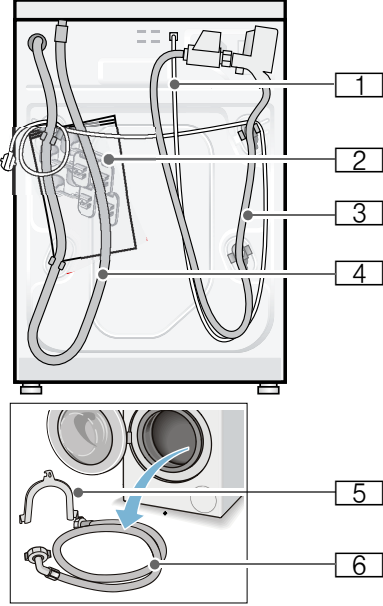
- 🚰 Enerji tüketimi
- 💧 Su tüketimi

- **Enerji tasarruf modu:** Dokunmatik ekranın aydınlatması birkaç dakika sonra söner, ⏏ tuşu yanıp söner. Aydınlatmayı etkinleştirmek için dokunmatik ekrana dokununuz. Bir program çalışırken, enerji tasarruf modu aktifleştirilmez.
- **Otomatik kapatma:** (sadece program başlatma öncesinde veya program bitişi sonrasında): Cihaz uzun süre kullanılmazsa, enerji tasarrufu için otomatik kapanır. Cihazı devreye sokmak için yeniden ana şaltlere basınız.
- Eğer ardından çamaşırlar kurutucuda kurutulacaksa, sıkma devir sayısını çamaşır kurutma makinesi üreticisinin kılavuzuna göre seçin.

Kurulumu ve elektriğe bağlanması

Standart ekipman

Bilgi: Makinede taşıma sırasında hasar olup olmadığını kontrol ediniz. Hasarlı makineyi çalıştırmayınız. Şikayet durumunda, cihazı satın aldığınız satıcınıza veya müşteri hizmetlerimize başvurunuz.



- 1 Elektrik fişi
- 2 Torba:
 - Kullanım ve kurulum kılavuzu
 - Müşteri hizmetleri dizini*
 - Garanti belgesi*
 - Taşıma emniyetlerini çıkardıktan sonra boşluklar için koruyucu kapaklar
 - Vida anahtarı*
- 3 Aquastop modeli için su hortumu
- 4 Su tahliye hortumu

- 5 Su tahliye hortumunu sabitlemek için dirsek*
 - 6 Standard/Aqua-Secure modeller için su giriş hortumu
- *modele göre

Ek olarak gerekli olanlar, su tahliye hortumunu sifon borusuna bağlamak için hortum kelepçesi $\varnothing 24 - 40$ mm (yetkili satıcı).

Faydalı alet

- Hizalama için su terazisi
- Vida anahtarı:
 - Nakliye emniyetlerinin sökülmesi için SW13 ve
 - Cihaz ayaklarının hizalanması için SW17

Güvenlik bilgileri

⚠ Uyarı

Yaralanma tehlikesi!

- Çamaşır makinesi oldukça ağırdır. Çamaşır makinesini kaldır/taşıma sırasında dikkatli olunuz.
- Çamaşır makinesi ön taraftaki parçalarından (örn. çamaşır doldurma kapağı) tutularak kaldırılırsa parçalar kırılabilir ve yaralanmalara sebep olabilir. Çamaşır makinesini ön taraftaki parçalarından tutarak kaldırmayınız.
- Hortum ve elektrik kabloları düzgün yerleştirilmediğinde takılma ve yaralanma tehlikesi ortaya çıkar. Hortumları ve kabloları takılma tehlikesi oluşturmayacak şekilde yerleştiriniz.

Dikkat!

Cihazda hasar

Donmuş hortumlar yırtılabilir/patlayabilir. Çamaşır makinesini donma tehlikesi olan alanlar ve/veya açık alanlara yerleştirmeyiniz.

Dikkat!

Su hasarları

Su giriş ve çıkışı hortumu bağlantı yerleri yüksek su basıncı altında bulunur. Sızıntıları veya su hasarlarını önlemek için bu bölümdeki uyarılara mutlaka dikkat ediniz.

Bilgiler

- Burada belirtilen uyarılara ek olarak yetkili su ve elektrik şirketinin de özel yönetmelikleri geçerli olabilir.
- Emin olmadığınız durumlarda cihazın bağlantılarını yetkili ve uzman bir kişiye yaptırınız.

Yerleştirme yüzeyi

Bilgi: Makinenin yerinden oynamaması için dengede durması önemlidir!

- Yerleştirme yüzeyi sabit ve düz olmalıdır.
- Yumuşak zeminler/zemin kaplamaları uygun değildir.

Taban veya ahşap ızgara üzerine yerleştirme

Dikkat!

Cihazda hasar

Çamaşır makinesi sıkma sırasında hareket edebilir ve tabandan devrilebilir/yıkılabilir.

Cihaz ayaklarını mutlaka sabitleme askısına sabitleyiniz.

Sipariş numarası WMZ 2200, WX 9756, Z 7080X0

Bilgi: Ahşap ızgaralarda çamaşır makinesini:

- mümkün olduğunda bir köşeye,
- yere sağlam biçimde vidalanmış, suya dayanıklı ahşap plakalar üzerine (min. 30 mm kalınlıkta) yerleştiriniz.

Çekmeceli bir platform üzerine kurulması

Platform sipariş no.: WMZ 20490, WZ 20490, WZ 20510, WZ 20520

Cihazın mutfak ünitesinin altına/içine monte edilmesi



Uyarı

Hayati tehlike!

Gerilim ileten parçalarla temas etmesi halinde elektrik çarpması tehlikesi ortaya çıkar.

Cihazın kapak plakasını çıkarmayınız.

Bilgiler

- 60 cm niş genişliği gereklidir.
- Çamaşır makinesini yalnızca sabit, yanındaki dolaplara sabitlenmiş, çalışma tezgahlarına yerleştiriniz.

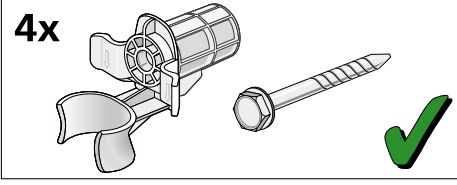
Taşıma emniyetlerinin çıkarılması

Dikkat!

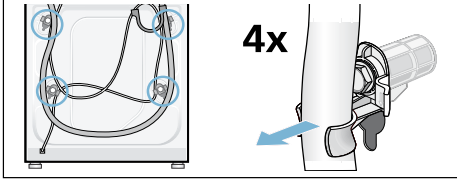
Cihazda hasar

- Makine, taşıma için taşıma emniyetleri ile emniyete alınır. Çıkarılmayan taşıma emniyetleri çalışma sırasında makineye, örn. tambura zarar verebilir. İlk kullanımdan önce 4 taşıma emniyetinin tümünü tamamen çıkarınız. Emniyetleri muhafaza ediniz.
- Daha sonraki taşımalarda taşıma hasarı oluşmasını önlemek için, taşımadan önce emniyetleri mutlaka tekrar takınız.

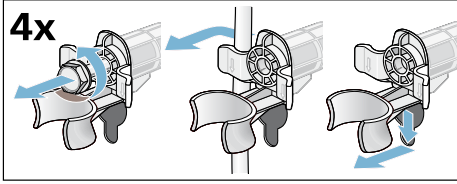
Bilgi: Civataları ve kovanları muhafaza ediniz.



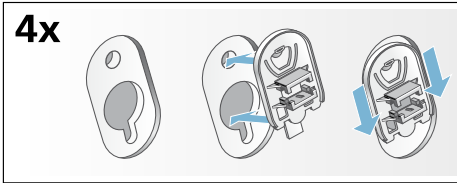
1. Hortumları tutuculardan alınız.



2. 4 nakliye emniyet civatasının tümünü çözürek çıkarınız. Kovanları çıkarınız. Bunun için elektrik hattını tutuculardan alınız.

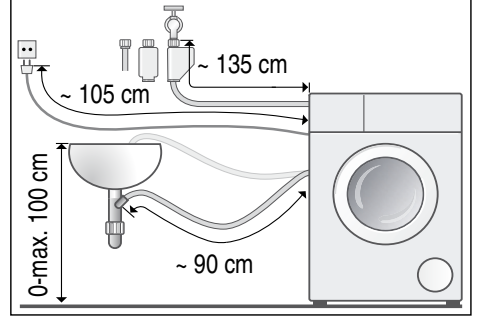


3. Kapakları yerleştiriniz. Tespit kancalarına bastırarak kapakları sıkıca kilitleyiniz.

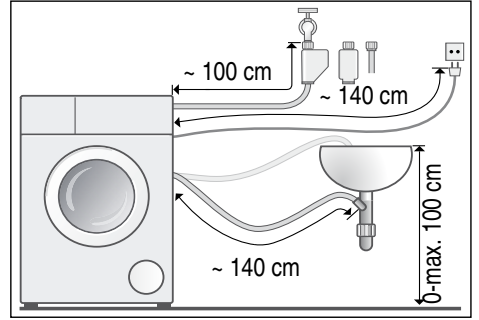


Hortum ve kablo uzunlukları

■ Sol taraf baęlantısı



■ Sağ taraf baęlantısı



Yararlı bilgi: Yetkili satıcıdan/müşteri hizmetlerinden temin edilebilir:

- Aquastop ve soęuk su giriř hortumu için uzatma (yakl. 2,50 m); Sipariř numarası WMZ2380, WZ10130, CZ11350, Z7070X0
- Standart model için daha uzun su giriř hortumu (yakl. 2,20 m)

Su giriři

⚠ Uyarı

Hayati tehlike!

Gerilim ileten parçalarla temas etmesi halinde elektrik çarpması tehlikesi ortaya çıkar.

Aquastop emniyet valfini suya daldırmayınız (elektrikli valf içerir).

Baęlantı sırasında ařağıdakilere dikkat ediniz.

Bilgiler

- Çamaşır makinesini soğuk içme suyu ile çalıştırınız.
- Makineyi basınçsız sıcak su veren musluk bataryasına bağlamayınız.
- Yalnızca birlikte teslim edilen veya yetkili satıcıdan temin edilen su giriş hortumunu kullanınız, kullanılmış su giriş hortumlarını kullanmayınız.
- Su girişi hortumunu bükmeyiniz, ezmeyiniz, üzerinde değişiklik yapmayınız veya kesmeyiniz (sağlamlığı artık sağlanamayabilir).
- Vidaları yalnızca elle sıkınız. Vidalar bir aletle (pense) çok fazla sıkılırsa, dişler zarar görebilir.

Kablo sisteminde optimum su basıncı

en az 100 kPa (1 bar)

en fazla 1000 kPa (10 bar)

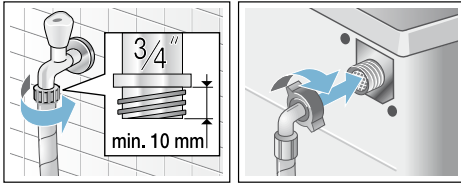
Musluk açık olduğunda en az 8 l/dak su akar.

Su basıncı yüksek olduğunda basınç düşürme valfini önceden açınız.

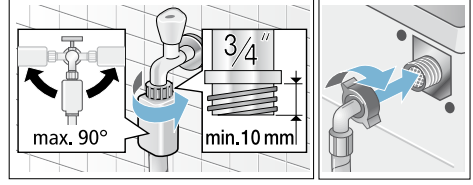
Soğuk su bağlantısı

Su girişi hortumunu musluğa (3/4" = 26,4 mm) ve cihaza bağlayınız (Aqua-Stop'lu modeller için sabit olması gerekmez):

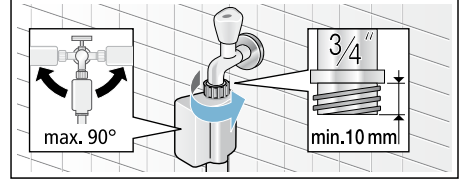
- Model: **Standard**



- Model: **Aqua-Secure**



- Model: **Aqua-Stop**



Bilgi: Musluğu dikkatlice açınız ve bağlantı yerlerinde sızdırma olup olmadığını kontrol ediniz. Vida bağlantısı su hattı bağlantısının altında bulunur.

Su tahliyesi

⚠ Uyarı

Yanma tehlikesi!

Yüksek sıcaklıklarda çamaşır yıkandığında, sıcak deterjanlı suya dokunulması halinde, örn. sıcak deterjanlı su bir lavabo içine pompalandığı zaman, haşlanma sözü konusu olabilir. Sıcak deterjanlı suya dokunmayınız.

Dikkat!

Su hasarı

Boşaltma hortumu pompalama sırasında su basıncı altındadır ve lavabonun dışına veya bağlantı noktasından dışarı çıkabilir. Tahliye hortumunu kayıp dışarı düşmeye karşı emniyete alınız.

Dikkat!

Makinede/kumaşlarda hasar

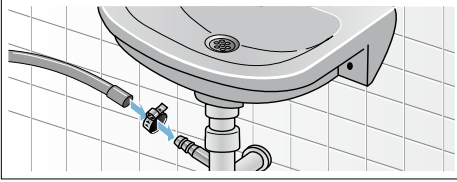
Tahliye hortumunun ucu pompalanan suya girdiğinde, su cihaza geri akabilir ve cihaza/kumaşlara zarar verebilir. Aşağıdakilere dikkat ediniz:

- kilitle tapa, lavabo giderini kapatmamalıdır.
- boşaltma hortumunun ucu pompalanan suya girmemelidir.
- su yeterince hızlı akmalıdır.

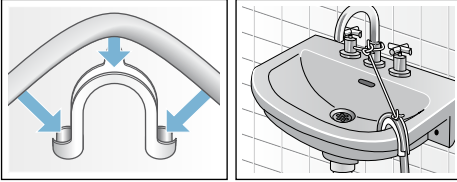
Bilgi: Su boşalma hortumunu kıvrımayınız veya çekip uzatmayınız.

Baęlantı

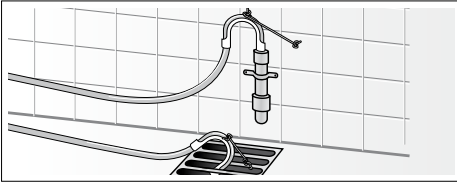
- **Bir sifon içine tahliye**
Baęlantı yeri çapı 24 – 40 mm olan (bayide mevcut) bir hortum kelepçesi ile emniyete alınmalıdır.



- **Bir lavabo içine boşaltma**
Tahliye hortumunu kayıp dışarı düşmeye karşı emniyete alınız. Manifold müşteri hizmetlerinden temin edilebilir.
Tek parça numarası 00655300



- **Lastik manşonlu bir plastik boru içine veya bir su akış kanalına boşaltma**

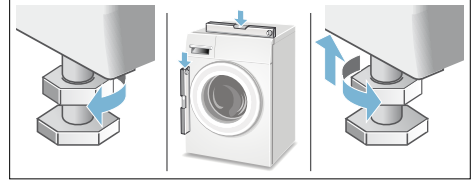


Hızalama

Lütfen cihazı bir su terazisi yardımıyla düz hale getiriniz.

Doęru hizalama olmaması durumunda yoğun gürültü, titreşim ortaya çıkabilir ve cihaz "hareket edebilir"!

1. Kontra somunları vida anahtarını ile saat yönünde çözünüz.
2. Çamaşır makinesi hizalamasını su terazisi ile kontrol ediniz, gerekirse düzeltiniz. Cihaz ayaklarını döndürerek yükseklięi deęiştiriniz. Dört cihaz ayaęının tamamı zemine saęlam biçimde oturmalıdır.
3. Kontra somunu gövdeye sabitleyiniz.
Ayaęı sabitleyiniz ve yükseklikte ayarlama yapmayınız.
Dört cihaz ayaęının hepsindeki kontra somunlar gövdeye saęlam biçimde vidalanmış olmalıdır!



Elektrik Baęlantısı


⚠ Uyarı **Hayati tehlike!**

Gerilim ileten parçalarla temas etmesi halinde elektrik çarpma tehlikesi ortaya çıkar.

- Elektrik fişini asla ıslak ellerle tutmayınız.
- Elektrik kablosunu her zaman yalnızca kablodan deęil fişten tutarak çekiniz, aksi takdirde zarar görebilir.
- Çalışma sırasında elektrik fişini asla çekmeyiniz.

Aşağıdaki uyarılara dikkat ediniz ve şunları saęlayınız:

Bilgiler

- Şebeke gerilimi ile çamaşır makinesi üzerindeki (tip etiketi) gerilim bilgileri örtüşmelidir. Bağlantı değeri ve gerekli sigorta değeri tip etiketi üzerinde bildirilmiştir.
- Çamaşır makinesi bağlantısı yalnızca talimatlara uygun monte edilmiş topraklı priz ile dalgalı akımda gerçekleştirilmelidir.
- Elektrik fişi ve priz birbirine uygun olmalıdır.
- Kablo kesiti yeterli olmalıdır.
- Topraklama sistemi talimatlara uygun monte edilmiş olmalıdır.
- Elektrik kablosu değişikliği (gerektiğinde) yalnızca elektrik teknisyeni tarafından gerçekleştirilmelidir. Yedek elektrik fişi müşteri hizmetlerinden temin edilebilir.
- Çoklu soket/kavrama ve uzatma kabloları kullanılmamalıdır.
- Hatalı akımda sigorta kutusu kullanılması durumunda yalnızca bu karakteri  içeren bir tip kullanılmalıdır. Yalnızca bu karakter bugün için geçerli olan yönetmeliklerin yerine getirilmesini sağlar.
- Şebeke soketi her zaman ulaşılabilir olmalıdır. Bu mümkün değilse ilgili güvenlik yönetmeliklerine uygunluk adına kalıcı tesisata, elektrik kurulumu direktiflerine uygun bir anahtar (2 kutuplu kapanma) monte edilmelidir.
- Elektrik fişi bükülmemeli, ezilmemeli, üzerinde değişiklik yapılmamalı, kesilmemeli veya ısı kaynakları ile temas etmemelidir.

İlk kullanımdan önce

Çamaşır makinesi fabrikadan çıkmadan önce detaylı bir kontrolden geçmiştir. Olası test suyu artıklarını gidermek için, ilk kullanımda **çamaşırsız** yıkama işlemi uygulayınız.

Bilgiler

- Çamaşır makinesi, **usulüne uygun biçimde kurulumuş** ve **bağlanmış** olmalıdır. Şundan itibaren → Sayfa 13
- Hasarlı makineyi kesinlikle çalıştırmayınız. Müşteri hizmetlerine haber veriniz.

Hazırlık çalışmaları:

1. Makineyi kontrol ediniz.
2. Kumanda panelindeki koruyucu folyoyu çıkarınız.
3. Elektrik fişini takınız.
4. Su musluğunu açınız.

Programı çamaşır olmadan yürütünüz:

1. Cihazı açınız.
2. Çamaşır doldurma kapağını kapatınız (çamaşır doldurmayınız!).
3. **Kazan temizleme 90 °C** programını ayarlayınız.
4. Deterjan çekmecesini açınız.
5. **II** bölmesine yaklaşık 1 litre su doldurunuz.
6. **II** bölmesine deterjan doldurunuz.

Bilgi: Köpük oluşmasını önlemek için, çamaşır makinesi üreticisinin tavsiye ettiği deterjan miktarının yarısını kullanınız. Yünlü veya hassas çamaşır deterjanı kullanmayınız.

7. Deterjan çekmecesini kapatınız.
8.  tuşunu seçiniz.
9. Program sonunda cihazı kapatınız.

Çamaşır makineniz şimdi çalışmaya

hazırdır.

Taşıma

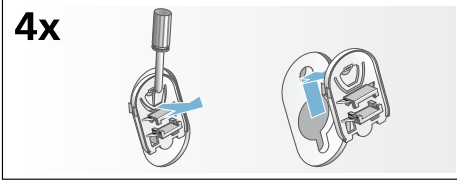
örn. taşıma sırasında

Hazırlık işlemleri:

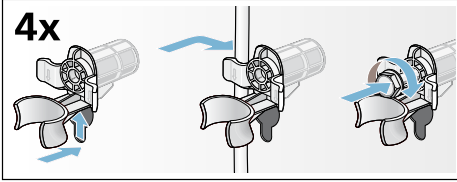
1. Su musluğunu kapatınız.
2. Su giriş hortumu içindeki su basıncını gideriniz.
Bakım - su girişindeki süzgeç
→ Sayfa 40
3. Kalan deterjanlı suyu boşaltınız.
Bakım - pis su pompası tıkalı
4. Çamaşır makinesinin fişini çekiniz.
5. Hortumları sökünüz.

Taşıma emniyetlerinin takılması:

1. Kapakları çıkararak muhafaza ediniz.
Tornavida kullanınız.



2. 4 kovanın tümünü yerleştiriniz.
Elektrik kablosunu tutuculara sabitleyiniz. Cıvataları yerleştiriniz ve iyice sıkınız.



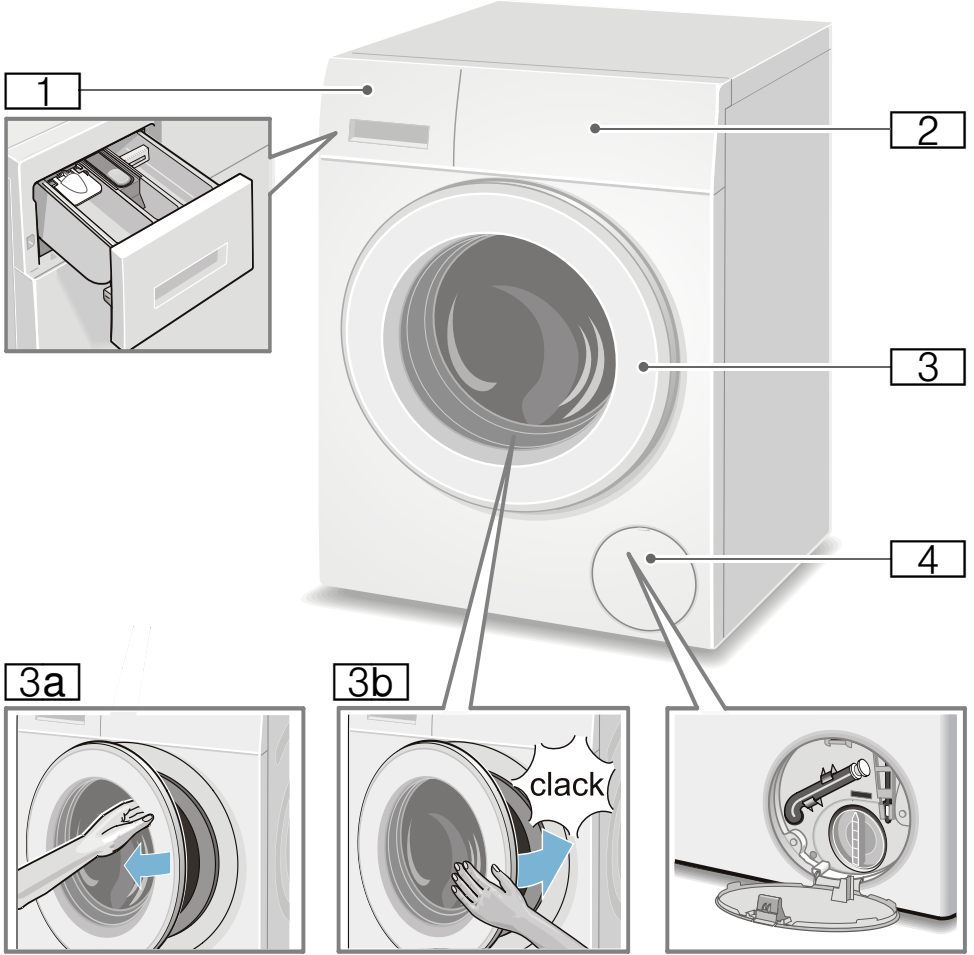
Yeniden işletmeye almadan önce:

Bilgiler

- **Mutlaka** taşıma güvenlik donanımlarını söküp çıkarınız!
- Sonraki yıkama işleminde deterjanın kullanılmadan tahliye bölümüne akmasını önlemek için: Yaklaşık 1 litre suyu **II** bölümüne dökünüz ve **Boşaltma** programını seçiniz ve başlatınız.

Cihazı tanıma

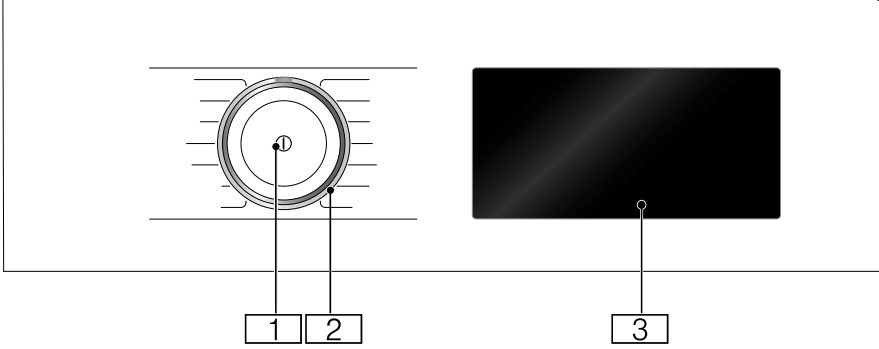
Çamaşır makinesi



- 1 Deterjan çekmecesini
→ Sayfa 34
- 2 Kumanda elemanları
- 3 Tutamaklı çamaşır doldurma kapağı
- 3a Çamaşır doldurma kapağının açılması

- 3b Çamaşır doldurma kapağının kapatılması
- 4 Servis kapağı

Kumanda elemanları



1 Ana şalter

① tuşuyla cihazı açıp kapatabilirsiniz.

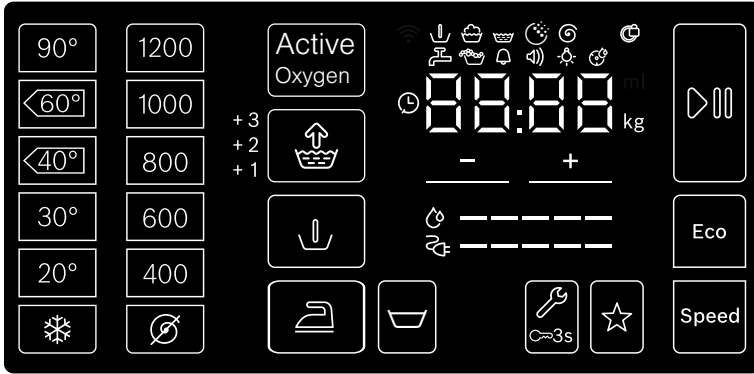
2 Program seçme düğmesi

Program seçme düğmesini her iki yöne de (sola ve sağa) çevirebilirsiniz.

3 Dokunmatik ekran

Burada size program bilgileri ve ayar seçenekleri gösterilir ve bu ayarları çevresi işaretlenmiş veya altı çizilmiş alanlara dokunarak seçmenize olanak sunulur.

Dokunmatik ekranın içerikleri



Gösterge ve kumanda bölümleri	Ayar değerleri göstergesi	Ayar
90°, <60°>, <40°>, 30°, 20°, ❄️		°C cinsinden sıcaklık; ❄️ = soğuk
1400*, 1200, 800, 600, 400, ⌛		Sıkma devir sayısı; ⌛ = Sıkma yok
ActiveOxygen		ActiveOxygen (Aktif oksijen işlemi)
* maksimum sıkma devir sayısı cihaza bağlıdır		

Gösterge ve kumanda bölümleri	Ayar değerleri göstergesi	Ayar
		SpeedPerfect
		EcoPerfect
	+1, +2, +3, kapalı	Hassas Durulama; + ilave durulamalar
		Kolay ütüleme
		Ön yıkama
		Sıkma iptal = Son sıkma yok
		Çocuk güvenliği / Kumanda alanı kilidi
		Hafıza programı
		Başlat / Beklet
		Cihaz ayarları: Bilgi sinyali, kullanım sinyali, dokunmatik ekranın parlaklığı, tambur bakımı için hatırlatma fonksiyonu
+ , -	Ayar değerlerinin değiştirilmesi Bilgi: Çok kademeli ayar değerlerinde + , - üzerine dokunulur ve basılı tutulursa ayar değerleri otomatik olarak son değere kadar ilerler. Daha sonra yeniden dokunursanız yeniden ayar değerlerini değiştirebilirsiniz.	
* maksimum sıkma devir sayısı cihaza bağlıdır		

Diğer göstergeler	İlgili bilgi
-----	Enerji tüketimi
-----	Su tüketimi
	Program durumu: Ön yıkama Yıkama Durulama Aktif Oksijen Evresi
	Çamaşır doldurma kapağı kilitli
	Su musluğu kapalı / su basıncı çok düşük
	Köpük algılandı
:	Program süresi örneğin 1:51; kalan süre örneğin 8.5 sa; tavsiye edilen dolum miktarı örneğin 9.0 kg; program durumu örneğin Son

Çamaşırlar

Çamaşırların hazırlanması

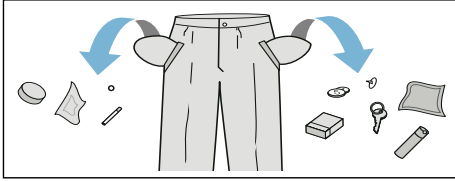
Dikkat!

Makinede/kumaşlarda hasar

Yabancı cisimler (bozuk para, ataç, iğne ve çivi gibi) çamaşırlara veya çamaşır makinesinin parçalarına hasar verebilir.

Bu nedenle çamaşırlarınızı hazırlarken aşağıdaki uyarılara dikkat ediniz:

- Çamaşırların tüm ceplerini boşaltınız.









- Metal parçalara (ataçlar vb.) dikkat ediniz ve bunları çıkartınız.
- Hassas çamaşırları (çoraplar, balenli sutyenler vb.) uygun bir file/torba içinde yıkayınız.
- Fermuarları kapatınız, kılıfları ilikleyiniz.
- Ceplerde ve katlanmış kısımlarda bulunan muhtemel kumları fırçalayıp temizleyiniz.
- Kornişlere asmak için kullanılan tül kancalarını çıkarınız veya tülleri uygun bir file/torba içine yerleştiriniz.

Çamaşırların türlerine göre ayrılması

Çamaşırlarınızı bakım etiketi üzerinde bulunan üretici bakım talimatlarına ve açıklamalarına göre ayırınız:

- Dokuma türü/İplik veya lif türü
 - Renk
- Bilgi:** Çamaşırlar renk verebilir. Beyaz ve renkli çamaşırları ayrı yıkayınız. Yeni alınmış renkli çamaşırlar ilk yıkamada ayrı yıkanmalıdır.

- Kirlilik
Aynı kirlilik derecesine sahip çamaşırları birlikte yıkayınız. Kirlilik derecesi için birkaç örneği → Sayfa 24 altında bulabilirsiniz
 - **hafif:** Ön yıkama yapmayınız, gerekirse **SpeedPerfect** ayarını seçiniz
 - **normal**
 - **Yoğun:** Daha az çamaşır doldurunuz, ön yıkamalı program seçiniz
 - **Lekeler:** Yeni olan lekeler çıkarılmalı/ön işleme tabi tutulmalıdır. Ardından sabun köpüğü ile hafifçe silinmelidir/ovulmamalıdır. Ardından çamaşırları uygun program ile yıkayınız. Kalıcı/kurumuş lekelerin bazen ancak birkaç yıkama sonra çıkması mümkündür.
 - Bakım etiketleri üzerindeki semboller
Bilgi: Semboller üzerindeki sayılar, kullanılacak maksimum yıkama sıcaklığını göstermektedir.
- | | |
|---|---|
|  | normal yıkama işlemi için geçerlidir;
Örneğin Pamuklular programı |
|  | hafif yıkama işlemi gereklidir;
Örneğin Sentetikler programı |
|  | özellikle hafif yıkama işlemi için gereklidir; örneğin Hassas/İpek Programı |
|  | elde yıkamalar için uygundur; örneğin  Yünlüler programı |
|  | Çamaşırları makinede yıkamayınız. |



Deterjan

Doğru deterjan seçimi

Doğru deterjan seçimi, sıcaklık ve yıkama işlemi için bakım göstergeleri çok önemlidir. → ayrıca www.sartex.ch

www.cleanright.eu adresinde evde kullanım için, deterjan, bakım ve temizleme maddelerine ilişkin daha fazla bilgi bulabilirsiniz.

■ Optik beyazlatıcılar içeren çamaşır deterjanı

Keten veya pamuklu dayanıklı beyaz çamaşır için uygun
Program: Pamuklu / soğuk - maks. 90 °C

■ Ağartma maddesi ve optik beyazlatıcı içermeyen renkli çamaşır

Keten veya pamuklu renkli çamaşır için uygun
Program: Pamuklu / soğuk - maks. 60 °C

■ Renkli/optik beyazlatıcı içermeyen hassas deterjan

Sentetik dokulu, sentetik renkli çamaşır için uygun
Program: Sentetikler / soğuk - maks. 60 °C

■ Hassas deterjan


Hassas kumaşlar, ipek veya viskon için uygun
Program: Hassas/İpek / soğuk - maks. 40 °C

■ Yünlüler için deterjan

Yünlüler için uygun
Program: Yünlüler / soğuk - maks. 40 °C

Enerji ve deterjan tasarrufu

Hafif ve normal kirli çamaşırlarda enerji (yıkama sıcaklığını düşürme) ve deterjan tasarrufu sağlayabilirsiniz.

Tasarruf	Kirlilik/uyarı
Dozlama önerisine göre azaltılmış sıcaklık ve deterjan miktarı	<p>Az</p> <p>Kirlilik ve leke algılanmadı. Kıyafetlerde vücut kokusu kalabilir, örn.:</p> <ul style="list-style-type: none"> ■ hafif yaz/spor kıyafetleri (daha az süreyle giyilmiş) ■ Tişörtler, gömlekler, bluzlar, (1 gün süreyle giyilmiş) ■ Misafir yatağı çamaşırları ve el havluları (1 gün kullanılmış)
 <p>Bakım etiketine göre sıcaklık ve dozlama önerisine/yoğun kirlenmeye göre deterjan miktarı</p>	<p>Normal</p> <p>Kirlenme görünür/veya az hafif leke algılandı, örn.:</p> <ul style="list-style-type: none"> ■ Tişörtler, gömlekler, bluzlar (terli, birçok kez giyilmiş) ■ El havluları, yatak çamaşırları (1 haftaya kadar süreyle kullanılmış)
	<p>Çok</p> <p>Kirlenme ve/veya lekeler açık biçimde görünür, örn. bulaşık havluları, bebek kıyafetleri, iş kıyafetleri</p>

Bilgi: Tüm deterjan/yardımcı madde/bakım ve temizlik maddelerinin dozlanması sırasında üretici bilgilerine ve uyarılara mutlaka dikkat ediniz.

→ Sayfa 34

Programlara genel bakış

Program seçme düğmesindeki programlar

Program/Çamaşır Türü/Uyarılar	Ayarlar
Program ismi Programın kısa açıklaması ya da hangi çamaşırılar için uygun olduğu.	maks. dolum miktarı seçilebilir Isı Ayarı (☀ = soğuk) seçilebilir Sıkma Devri**; ⌀ = sıkma yok, sadece boşaltma
Pamuklular Dayanıklı tekstiller, ısıya karşı dayanıklı pamuklu veya keten tekstiller Bilgi: Speed ayarında az kirlenmiş çamaşırılar için kısa program olarak uygundur.	maks. 9.0 kg /5.0* kg ☀ - 90 °C 400 - 1400** dev/dak Eco, Speed, ☀, ↓, ↻, ☐, ☐, ActiveOxygen****
Pamuklular Eco Dayanıklı tekstiller, ısıya karşı dayanıklı pamuklu veya keten tekstiller; Pamuklular programıyla eş değer yıkama etkisi sağlamak için sıcaklığı düşürerek enerjiyi optimum kullanarak yıkama. Bilgi: Yıkama sıcaklığı seçilen sıcaklıktan daha düşüktür. Özellikle istenirse deterjanlı su sıcaklığına ulaşıldığında Pamuklular programı, gerekirse daha yüksek bir sıcaklıkta kullanılabilir.	maks. 9.0 kg ☀ - 90 °C 400 - 1400** dev/dak ☀, ↓, ↻, ☐, ☐, ActiveOxygen****
Sentetikler Sentetik veya karışık dokuma tekstiller	maks. 4.0 kg ☀ - 60 °C ⌀ - 1200 dev/dak Eco, Speed, ☀, ↓, ↻, ☐, ☐, ActiveOxygen****
Mix Pamuklu ve sentetik tekstillerden oluşan karışık çamaşırılar	maks. 4.0 kg ☀ - 40 °C ⌀ - 1400** dev/dak Eco, Speed, ☀, ↓, ↻, ☐, ☐, ActiveOxygen
* Speedayarında daha düşük dolum miktarı ** Maksimum sıkma devir sayısı modele bağlıdır *** Program modele bağlıdır ****40°C'ye kadar yıkama sıcaklıkları için seçilebilir	

Program/Çamaşır Türü/Uyarılar	Ayarlar
Hassas / İpek Hassas, yıkanabilir tekstiller için örn. ipek, saten, sentetik ve karışık dokuma (örn. ipek gömlek veya bluzlar, ipek şal) Bilgi: Hassas çamaşırlar veya ipekler için makinede çamaşır yıkamaya uygun sıvı deterjan kullanılmalıdır.	maks. 2.0 kg - 40 °C - 800 dev/dak Eco, Speed, , , ,
Yünlüler Elde veya makinede yıkanabilen yünlüler veya yün içeren tekstiller; Çamaşırlarda çekme veya küçülme olmasını önlemek için özellikle hassas ve çamaşırları zedelemeyen yıkama programı, uzun program molaları (tekstiller yıkama suyu içinde bekler) Bilgiler <ul style="list-style-type: none"> ■ Yün hayvanlardan elde edilir, örn.: Angora, Alpaka, Lama, Koyun. ■ Yünlüler için makinede yıkanan çamaşırlara uygun sıvı deterjan kullanılmalıdır. 	maks. 2.0 kg - 40 °C - 800 dev/dak
Durulama / Sıkma / Boşaltma Çamaşırları durulama ve sıkmanın ardından deterjanlı suyu boşaltmak için kombine ekstra program Bilgi: Bu programda fabrika ayarları uyarınca ayarı etkinleştirilir.	- - - 1400** dev/dak , ,
Sadece sıkılması gerekiyorsa: ayarının etkinliği kaldırılmalı ve gerekirse sıkma devir sayısı ayarlanmalıdır. Sadece suyun boşaltılması gerekiyorsa: ayarının etkinliği kaldırılmalı ve ayarı seçilmelidir.	
Süper-Kısa15'/30' Yaklaşık 15/30 dakikalık ekstra kısa program, hafif kirli ve az miktarda çamaşır için uygundur Bilgi: Speed ayarında Süper-Kısa15' programı yürütülür.	maks. 2.0 kg / 3.5 kg - 40 °C - 1200 dev/dak Speed,
* Speedayarında daha düşük dolum miktarı ** Maksimum sıkma devir sayısı modele bağlıdır *** Program modele bağlıdır **** 40°C'ye kadar yıkama sıcaklıkları için seçilebilir	

Program/Çamaşır Türü/Uyarılar	Ayarlar
Kazan temizleme Tamburun ve pis su haznesinin temizliği ve bakımı için program, Programın yürütülmesi, örneğin: <ul style="list-style-type: none"> ■ İlk kullanımdan önce, ■ Düşük sıcaklıkta (40°C ve daha düşük) sıkça yıkamada veya ■ Uzun süre çalışmadığında koku oluşmuşsa. 	0 kg 90 °C 1200 dev/dak ActiveOxygen
Bilgiler <ul style="list-style-type: none"> ■ Gösterge lambası Kazan temizleme yanıp sönüyorsa, uzun süredir 60 °C veya üzeri sıcaklıklarda hiçbir programı kullanmadınız demektir. ■ Programı çamaşır olmadan başlatınız. ■ Sıvı deterjan veya ağartıcı içeren deterjan kullanınız. Köpük oluşmasını önlemek için çamaşır makinesi üreticisinin tavsiye ettiği deterjan miktarının yarısını kullanınız. Yünlü veya hassas çamaşır deterjanı kullanmayınız. 	
AllergyPlus & Baby Pamuklu veya keten dayanıklı tekstiller Bilgi: Belirli bir sıcaklıkta daha uzun yıkama, daha uzun süre suda kalma ve daha uzun durulama nedeniyle daha yüksek hijyen gereksinimleri veya özellikle hassas ciltler için daha uygundur.	maks. 6.5 kg ☀ - 60 °C 400 - 1400** dev/dak Eco, Speed, 🧺, ⬇️, 🔄, 🪣, ActiveOxygen****
*** Koyu Renk. / Kot Koyu renk pamuklu tekstiller ve koyu renk sentetik tekstiller; Tekstilleri iç yüzü dışta olacak şekilde yıkayınız.	maks. 3.5 kg ☀ - 40 °C 🌀 - 1200 dev/dak Eco, Speed, 🧺, ⬇️, 🔄, 🪣, ActiveOxygen****
*** Sport/Fitness Spor ve rahat giysiler için mikrofiber tekstiller Bilgiler <ul style="list-style-type: none"> ■ Çamaşıruları yumuşatıcı ile yıkamayınız. ■ Yıkamadan önce deterjan çekmecesinde (her bölümünü) iyice yumuşatıcı artıklarından arındırınız. 	maks. 2.0 kg ☀ - 40 °C 🌀 - 800 dev/dak Eco, Speed, 🧺, ⬇️, 🔄, 🪣, ActiveOxygen
* Speedayarında daha düşük dolun miktarı ** Maksimum sıkma devir sayısı modele bağlıdır *** Program modele bağlıdır ****40°C'ye kadar yıkama sıcaklıkları için seçilebilir	

Program/Çamaşır Türü/Uyarılar	Ayarlar
<p>*** Yorgan</p> <p>Makinede yıkanabilen sentetik elyaf dolu tekstiller, yastıklar, yorganlar veya nevresimler; kuş tüyü ile doldurulmuş tekstiller için de uygundur</p> <p>Bilgi: Büyük parçalar tek tek yıkanmalıdır. Hassas deterjan kullanınız - lütfen bakım etiketine dikkat ediniz. Sıvı deterjan dozunu tasarruflu biçimde ayarlayınız.</p>	<p>maks. 2.5 kg (kuş tüyü maks. 2.0 kg)</p> <p>☀ - 60 °C</p> <p>⌚ - 1200 dev/dak</p> <p>Eco, Speed, 🧺, 🪺, ActiveOxygen****</p>
<p>*** Sessiz yıkama 🧺</p> <p>Geceleri yıkama yapmak için özellikle sessiz yıkama programı, yünü, keten, sentetik ve karışık dokuma tekstiller için uygundur</p> <p>Bilgiler</p> <ul style="list-style-type: none"> ■ bitiş sinyali devre dışı, ■ son sıkma devir sayısı düşürülmüş, yıkama süresi ön ayarlı ve kısaltılmış 	<p>maks. 4.0 kg</p> <p>☀ - 40 °C</p> <p>⌚ - 1200 dev/dak</p> <p>Eco, Speed, 🧺, 🪺, 🪺, 🪺, ActiveOxygen</p>
<p>*** İc giyim</p> <p>Örn. kadife, dantel, likra, ipek veya satenden yapılan hassas, yıkanabilen iç çamaşırlar için</p>	<p>maks. 1.0 kg</p> <p>☀ - 40 °C</p> <p>⌚ - 600 dev/dak</p> <p>Eco, Speed, 🧺, 🪺, 🪺, ActiveOxygen</p>
<p>Gömlek/Bluz</p> <p>Pamuk, keten, sentetik veya karışık dokumalardan, ütülenmesi gerekmeyen gömlekler/bluzlar.</p> <p>Bilgiler</p> <ul style="list-style-type: none"> ■ 🪺 ayarında gömlekler/bluzlar sadece kısa sıkılır, su damlayacak ıslaklıkta asılır. -> Kendiliğinden düzlenme etkisi ■ İpek/hassas malzemeden gömlekler/bluzlar Hassas / İpek programında yıkanmalıdır. 	<p>maks. 2.0 kg</p> <p>☀ - 60 °C</p> <p>⌚ - 800 dev/dak</p> <p>Eco, Speed, 🧺, 🪺, 🪺, 🪺, ActiveOxygen****</p>
<p>* Speedayarında daha düşük dolum miktarı</p> <p>** Maksimum sıkma devir sayısı modele bağlıdır</p> <p>*** Program modele bağlıdır</p> <p>**** 40°C'ye kadar yıkama sıcaklıkları için seçilebilir</p>	

Program/Çamaşır Türü/Uyarılar	Ayarlar
ActiveOxygen Refresh ☼	maks. 1.0 kg
Pamuklu, sentetik, ipek, saten ve yünlü kumaşlardan oluşan karışık çamaşır;	-
Sigara ve mutfak kokusu gibi kokuların giderilmesi için program	-
Bilgiler	-
■ Maks. yükleme miktarına dikkat edilmelidir.	
■ Yıkama programı yok/lekelerin ve ter lekelerinin temizlenmesi için uygun değil.	
■ Sadece kuru çamaşırleri yerleştiriniz.	
■ Çamaşırleri yerleştirmeden önce gerekirse tamburu kurulaştırınız, bu sırada tüm suyun boşalması için de tamburu çeviriniz.	
* Speedayarında daha düşük dolum miktarı	
** Maksimum sıkma devir sayısı modele bağlıdır	
*** Program modele bağlıdır	
****40°C'ye kadar yıkama sıcaklıkları için seçilebilir	

ActiveOxygen Refresh ☼

ActiveOxygen Refresh ☼ çamaşırleri tazelemek ve kokuları gidermek (örneğin sigara veya mutfak kokuları) kullanılan, yenilikçi bir programdır. Terli giyeceklerin yıkanması gereklidir.

Bu programda çamaşırleriniz sadece aktif oksijen ve su buharı ile işlem görür, deterjan kullanılmaz.

Aktif oksijen, oksijenin özel bir biçimidir. Etkili kokuları azaltır.

Program, profesyonel olarak temizlenmesi gereken kumaşlar da dahil olmak üzere her türden kumaş ve dokuma için kullanılabilir.

Program başlatıldıktan sonra cihazdaki tambur aydınlatılır ve oluşturulan buhar görünür olur.

Program sonunda çamaşırleri tamburdan çıkarınız ve kısa süre silkeleyiniz.


Bilgiler

- Cihazı kullanmadığınızda, çamaşır doldurma kapağını ve deterjan çekmecesini hafif aralık bırakınız. → Sayfa 39
- Aktif oksijenle işlemin etkisi, tambur kirli olduğunda yetersiz kalır. **Kazan temizleme** programını düzenli aralıklarla yürütünüz.
- Program başlatıldıktan sonra çamaşır ilave edilmesi mümkün değildir.
- Program seçimi değişikliği ve program iptali sırasında çamaşır doldurma kapağı, aktif oksijen giderilene kadar kapalı kalır. Bu işlem 25 dakika kadar sürebilir. Bu sürede ☼ ve ☼ sembolleri yanıp söner. Bundan sonra çamaşır doldurma kapağının kilidi otomatik olarak açılır.

Kolalama

Bilgi: Çamaşırler yumuşatıcı ile yıkanmamalıdır.

Kolalama işlemi, sıvı kolalama maddesi ile özellikle durulama ve pamuklu programında gerçekleştirilebilir.


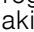
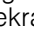
Kolalama maddesini, dozunu üreticinin verdiği bilgilere göre ayarlayarak  bölümüne (gerekirse daha önce temizleyiniz) doldurunuz.

Boyama / Boyasını çıkarma

Sadece ev temizliği ölçülerinde boyayınız. Tuz paslanmaz çeliğe tesir edebilir! Boya maddesi üreticisinin talimatlarını dikkate alınız.

Çamaşırların boyasını çamaşır makinesinde **çıkarmayınız!**

Yumuşatma

1. Cihazı açınız.
2. **Pamuklular 20 °C** programını seçiniz.
3. **II** numaralı deterjan bölümüne yumuşatma maddesi/deterjan doldurunuz.
4.  tuşunu seçiniz.
5. Programı durdurmak için yaklaşık 10 dakika sonra  tuşuna basınız.
6. Yumuşatma işleminden sonra, gerekirse programı değiştiriniz veya eğer program devam ettirilecekse, tekrar  tuşuna basınız.

Bilgiler

- Aynı renkli çamaşırlar doldurunuz.
- Ek deterjana gerek yoktur, yumuşatılı suda bekletme işlemi için kullanılır.

P+ Program ön ayarları

Program ön ayarları, program seçildikten sonra dokunmatik ekran içinde görüntülenir ve değiştirilebilir.

Tüm olanaklı program ayarlarına genel bakışı, kullanım ve kurulum kılavuzuyla birlikte verilen ek sayfada bulabilirsiniz.


Isı Uyarı

Program öncesinde ve program sırasında, program ilerlemesine bağlı olarak ayarlanmış sıcaklığı değiştirebilirsiniz.

Ayarlanabilir maksimum sıcaklık seçilen programa bağlıdır.

Sıkma Devri

Program öncesinde ve program sırasında, program ilerlemesine bağlı olarak sıkma devir sayısını (dev./dk. olarak; dakikada devir sayısı) değiştirebilirsiniz.

Ayar  : Sıkma yok, sadece su boşaltılır. Çamaşırlar ıslak olarak tambur içinde kalır, örneğin sıkma işlemine izin verilmeyen çamaşırlar için.

Ayarlanabilir maksimum devir sayısı seçilen programa ve modele bağlıdır.

Kalan zaman süresi

Program seçiminin ardından program süresi gösterilir, örneğin **1:51** (s:dak olarak (saat:dakika)).



Programı başlatmadan önce programın tamamlanması gereken saati 30 dakikalık adımlar halinde, en fazla 24h (h=saat) erteleyebilirsiniz.

Program başlatıldıktan sonra seçilen süre, örneğin **8.5h** gösterilir ve yıkama programı başlayana kadar geriye sayım

yapılır. Sonra program süresi görüntülenir.

Bilgi: Program devam ederken program süresi otomatik olarak ayarlanır. Program ön ayarlarının veya ayarların, köpük algılama sisteminin, balanssızlık algılama sisteminin, çamaşır miktarının veya kirliliğin değiştirilmesi de program süresinde değişikliklere sebep olabilir.

Program başlatıldıktan sonra seçilen süre için geriye sayım devam ederken bu ayarı aşağıdaki gibi değiştirebilirsiniz:

1.  kumanda bölümüne dokununuz.
2. + veya - tuşlarına dokunarak süreyi değiştirebilirsiniz.
3. Ardından  alanına dokununuz.

Programın başlatılmasından sonra program süresi devam ederken isteğe göre çamaşır ekleyebilir veya çıkarabilirsiniz. → Sayfa 35

Hafıza programı (modele bağlı)

☆

Burada favori ayarlarınızı içeren seçtiğiniz bir programı kaydetmeniz mümkündür.

Belleğe kaydetmek için:

1. Cihazı çalıştırın.
2. Program seçiniz.
3. Ayarları değiştirdiniz ve/veya ek ayarları seçiniz.
4. ☆ kumanda bölümüne dokununuz ve yaklaşık 3 saniye basılı tutunuz. Kısa süre tüm ayarlar yanıp sönerse, program kaydedilmiştir.

Kaydedilen programları kullanmak için cihazı açtıktan sonra kısa süre ☆ tuşuna dokununuz.

Kaydedilen programları değiştirmek için yeni ayarları seçtikten sonra yeniden ☆ tuşuna basınız ve yaklaşık 3 saniye basılı tutunuz.

P+ Ek program ayarları

Program için olanaklı ek ayarlara genel bakışı, kullanım ve kurulum kılavuzuyla birlikte verilen ek sayfada bulabilirsiniz.

ActiveOxygen

Yıkama öncesinde ve son durulama öncesinde aktif oksijen ile çamaşırlarda ek işleme, mikropların ve bakterilerin iyice temizlenmesi için.

Bilgiler

- 40°C'ye kadar yıkama sıcaklıkları için seçilebilir.
- Kazan temizleme programında her zaman seçilebilir.

SpeedPerfect

Speed

SpeedPerfect ayarı olmadan seçilen programla kıyaslanabilir yıkama etkisine sahip, daha kısa sürede ama daha yüksek enerji tüketimiyle yıkamak için.

Bilgi: Maksimum dolum miktarını aşmayınız.

EcoPerfect

Eco

Sıcaklığı azaltılarak enerjisi optimize edilmiş yıkama, EcoPerfect ayarı olmadan seçilen programla kıyaslanabilir yıkama etkisine sahip.

Kolay ütüleme



Özel sıkma işlemi ve sonrasında gevşetme ve daha düşük sıkma devir sayısı sayesinde daha az kırışıklık olmasını sağlar.

tr Cihazın kumanda edilmesi

Bilgi: Çamaşırlarda kalan nem oranı artar.

Hassas Durulama



Ayar değerleri:

+1 + 1 Durulama

+2 + 2 Durulama

+3 + 3 Durulama

Kapalı Ayarın seçimi kaldırıldı

Yüksek su seviyesi ve ilave durulamalar programa bağlıdır, özellikle hassas ciltlerde ve/veya çok yumuşak suya sahip bölgelerde daha uzun program süreleri.

Uygulanan gerçek durulama sayısı her programın kendi temel ayarlarında uygulanan sayıya göredir.

Ön yıkama



Çok kirli çamaşırlar için.

Bilgi: Deterjan I ve II bölmelerine bölünerek doldurulmalıdır.

Sıkma iptali



Hassas çamaşırlar içindir, bu fonksiyon seçildiğinde son durulama sonrasında çamaşırlar durulama suyunun içinde bekler, basılmamışsa bekleme olmaz, sıkma programı uygulanır.

Program sonunda çamaşırlar hemen çamaşır makinesinden alınması gerekmiyorsa, kırıksık oluşumunu engellemek için sıkma iptali seçebilirsiniz.

Programın devam ettirilmesi/
sonlandırılması için

→ Sayfa 36sonlandırılmalıdır

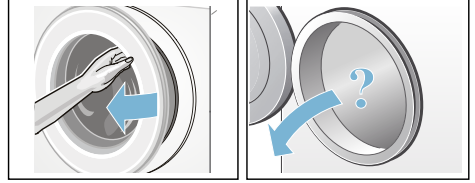


Cihazın kumanda edilmesi

Çamaşır makinesinin hazırlanması

Bilgi: Çamaşır makinesi **uygun biçimde yerleştirilmiş** ve **bağlantısı yapılmış olmalıdır**. başlangıç
→ Sayfa 13

1. Elektrik fişini prize takınız.
2. Musluğu açınız.
3. Çamaşır doldurma kapağını açınız.
4. Tamburun tam olarak boşaltıldığından emin olunuz. Gerekirse boşaltınız.



Programın seçilmesi/cihazın açılması

① tuşuna basınız. Cihaz açılmıştır.

Ardından daima fabrikada ayarlanmış olan program **Pamuklular** gösterilir.

Güncel ayarlar ve program bilgileri tam parlaklık ile yanar, D🔊 göstergesi yanıp söner.

Seçilebilir ayarlar yarım parlaklık ile yanar.

Bilgiler

- 🔄 göstergesinin kısa süre yanıp sönmeye size bundan sonra **Kazan temizleme** programının veya en az 60°C yıkama sıcaklığına sahip başka bir programın yürütüleceğini gösterir.

- ∞ 3s göstergesi yanıp sönüyorsa, çocuk emniyeti etkindir. Ayarları değiştirmek veya programı başlatabilmek için önce bunun etkinliğini kaldırmalısınız. → Sayfa 35

Tambur iç aydınlatması olan cihazlarda:

Cihaz devreye sokulduktan sonra, çamaşır doldurma kapağı açılıp kapatıldıktan sonra ve ayrıca program başlatıldıktan sonra, tamburun içi aydınlatılır. Aydınlatma kendiliğinden kapanır.

Aşağıdakileri yapabilirsiniz:

- bu programı kullanınız ve çamaşırınızı yerleştiriniz. → Sayfa 33
- veya başka bir program seçiniz. Tüm programlara genel bakışı, kullanım ve kurulum kılavuzuyla birlikte verilen ek sayfada bulabilirsiniz.
- veya program ön ayarlarını değiştiriniz. → Sayfa 33
- ve/veya ek program ayarlarını seçiniz. → Sayfa 33

Program ön ayarlarının değiştirilmesi

Güncel ayarları değiştirmek için istediğiniz kumanda bölümüne dokununuz, ilgili gösterge tam parlaklık durumuna geçer.

Kalan süre değerini değiştirmek için + veya - değerine dokununuz.

Program ön ayarları → Sayfa 30

Ek program ayarlarının seçilmesi

Ek ayarların seçilmesiyle yıkama süreci sizin çamaşırınıza göre daha iyi ayarlanabilir.

Bunun için istediğiniz kumanda bölümüne dokununuz, ilgili gösterge tam parlaklık durumuna geçer.

Ek program ayarları → Sayfa 31

Çamaşırların tambura yerleştirilmesi

⚠ Uyarı

Hayati tehlike!

Çözücü maddeler içeren temizleme maddeleri örn. leke çıkarıcılar/yıkama benzeni, ile işlenmiş çamaşırlar, cihaza doldurulduktan sonra patlamaya neden olabilir.

Çamaşırları önce elde iyice durulayınız.

Bilgiler

- Büyük ve küçük çamaşırları karıştırınız. Farklı büyüklükteki çamaşırlar sıkma sırasında daha iyi dağılır. Münferit çamaşırlar dengesizliklere neden olabilir.
 - Belirtilen maksimum yüke dikkat ediniz. Aşırı doldurma yıkama performansını düşürür ve buruşmaya neden olur.
1. Ön ayırma işlemi yapılmış çamaşırları tambura yerleştiriniz.
 2. Çamaşır doldurma kapağı ile lastik conta arasına çamaşır sıkışmamasına dikkat ediniz ve sonra çamaşır doldurma kapağını kapatınız.



Deterjan ve bakım malzemesinin dozlanması ve doldurulması

Dikkat!

Cihaz hasarı

Temizlik maddeleri ve çamaşır ön işleme maddeleri (örneğin leke çıkarıcılar, ön yıkama spreyleri, ...) çamaşır makinesinin yüzeyine temas ederse hasar verebilir. Bu maddelerin çamaşır makinesi yüzeyine temas etmemesini sağlayınız. Gerekirse sprey artıkları ve artıklar / damlalar hemen ıslak bir bezle temizlenmelidir.

Dozajlama

Deterjanları ve koruyucu maddeleri aşağıdaki biçimde dozlayınız:

- Su sertlik derecesi; bağlı olduğunuz su şebekesi işletmesinden öğrenebilirsiniz
- Ambalajın üzerindeki üretici bilgileri
- Çamaşır miktarı
- Kirlilik → Sayfa 24

Doldurma

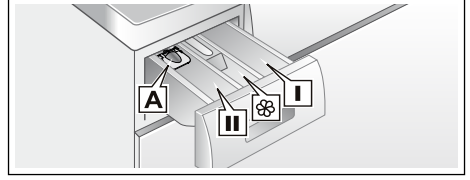
⚠ Uyarı


Gözlerde/ciltte tahriş!

Makine çalışırken deterjan çekmecesinin açılması halinde, dışarıya deterjan/bakım maddesi sıçrayabilir. Çekmeceyi dikkatlice açınız. Deterjan / bakım maddesi temas ederse gözü veya cildi bol suyla yıkayınız. Yanlışlıkla yutulması halinde, doktora danışınız.

Bilgi: Akışkanlığı düşük yumuşatıcı ve şekil verici maddeler su ile inceltilmelidir, bu sayede tıkanma önlenir.

Deterjanı ve bakım maddesini ilgili bölmelere doldurunuz:



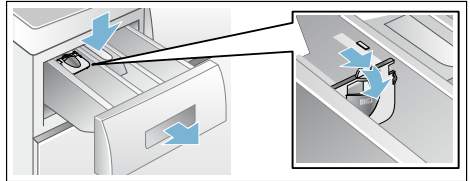
Dozajlama yardımcısı A	sıvı deterjan için
Bölme II	Esas yıkama için deterjan, su yumuşatıcı, ağartıcı, leke tuzu
Bölme 	Yumuşatıcı, kola. maks değerini aşmayınız
Bölme I	Ön yıkama işlemi için deterjan

1. Deterjan çekmecesini dayanak noktasına kadar dışarı çekiniz.
2. Deterjan ve/veya bakım maddesi doldurunuz.
3. Deterjan çekmecesini kapatınız.

Sıvı deterjan için dozajlama yardımcısı*

Sıvı deterjan dozajlanması için dozajlama yardımcısını konumlandırınız:

1. Deterjan çekmecesini dışarı çekiniz. Üniteyi aşağı bastırınız ve çekmeceyi tamamen çıkarınız.
2. Dozajlama yardımcısını öne itiniz, aşağı bastırınız ve yerine oturtunuz.
3. Çekmeceyi yeniden yerleştiriniz.



Bilgi: Dozajlama yardımcısını jöle kıvamındaki deterjanlarda ve toz deterjanlarda ve ön yıkamalı programlarda ve kalan zaman seçilen programlarda kullanmayınız.

Programın başlatılması

▷||| kumanda bölümüne dokununuz.

Program başlatılır ve ▷||| göstergesi sürekli olarak yanar.

Çamaşır doldurma kapağı kilitletir ve ilgili gösterge Ⓞ yanar.

Program sırasında güncel program bilgileri gösterilir:

- Kalan süre veya yıkama programı başlatıldıktan sonra program süresi
 - ve program ilerleme göstergeleri yanar.
- Sayfa 21

Program akışı devam ederken değiştirilebilen aşağıdaki program adımları ve ayarlar için bilgiler yarım parlaklık düzeyi ile gösterilir.

Bilgi: Köpük algılama sistemi

Ek olarak 🧼 sembolü yanarsa yıkama programı esnasında çamaşır makinesi çok fazla köpük tespit etmiştir ve bunun için köpüğü yok etmek amacıyla otomatik olarak ek durulama işlemlerini devreye sokmuştur.

Aynı miktarda çamaşır yükü söz konusu olan bir sonraki yıkama işleminde daha az deterjan kullanınız.

Programın ayarının yanlışlıkla değiştirilmesini istemiyorsanız aşağıda açıklandığı gibi çocuk emniyetinizi seçiniz.

Çocuk güvenliği/ kumanda kilidi

∞ 3s

Çamaşır makinesinde, ayarlanmış fonksiyonların yanlışlıkla veya istenmeden değiştirilmesine karşı kumanda bölümünde önlem alabilirsiniz.

Çocuk emniyetini etkinleştirme/ etkinliğini kaldırmak için yaklaşık 3 saniye süreyle ∞ 3s kumanda alanına

dokununuz. Gösterge tam parlaklığa geçer.

Çocuk emniyeti etkinken program seçme düğmesi döndürülürse veya bir kumanda bölümüne dokunulursa, ∞ 3s göstergesi kısa süre yanıp söner ve bir sinyal duyulur. Program değiştirilmeden program sonuna kadar devam eder.

Bilgiler

- Çocuk emniyeti her cihaz durumunda etkinleştirilebilir.
- Çocuk emniyeti çamaşır makinesi kapatıldıktan sonra da etkin kalır.
- Cihaz eğer program devam ederken ve çocuk emniyeti etkinken kapatılırsa, cihaz yeniden açıldığında program devam ettirilir.

Çamaşır ilave edilmesi

Programın başlamasından sonra isteğe göre çamaşır ekleyebilir veya çıkarabilirsiniz.

Bunun için ▷||| kumanda bölümüne dokununuz.

Gösterge yanıp söner. Makine bekletme konumundadır ve çamaşır ilave edilip edilemeyeceğini kontrol eder.

Ⓞ göstergesi söndüğünde, çamaşır eklemek mümkündür. Bu durumda çamaşır doldurma kapağının kilidi açılır ve kapak açılabilir.


Programın devam ettirilmesi için yeniden ▷||| alanına dokununuz.

Program otomatik olarak devam edecektir.

Bilgiler


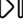
- Çamaşır ekleme esnasında doldurma kapağını çok uzun süre açık bırakmayınız - çamaşırdan çıkan su dışarı akabilir.

tr Cihazın kumanda edilmesi



- Yüksek su seviyesinde, yüksek sıcaklıkta veya dönen tamburda, güvenlik sebeplerinden dolayı çamaşır doldurma kapağı kilitli kalır ve çamaşır ilave etmek mümkün olmaz. Gösterge alanındaki bilgi ve uyarılara dikkat ediniz.
- ActiveOxygen Refresh  programında ve ActiveOxygen ayarında çamaşır eklemek mümkün değildir.
- Dolum miktarı göstergesi ekleme sırasında etkin değildir.

Programın değiştirilmesi

Yanlışlıkla yanlış bir program başlattığınızda, programı aşağıdaki gibi değiştirebilirsiniz:



1.  kumanda bölümüne dokununuz.
2. Başka bir program seçin.
3. Ardından  alanına dokununuz. Yeni program baştan başlar.

Bilgi: Aktif oksijenli bir programın iptal edilmesi durumunda çamaşır doldurma kapağı yaklaşık 25 dakika kadar kilitli kalabilir.



Gerekirse cihazı tekrar açınız.  ve  sembolleri yanıp söner. Semboller söndüğünde çamaşır doldurma kapağı açılabilir.

Programın durdurulması



Yüksek sıcaklık dereceli programlarda:

1.  kumanda bölümüne dokununuz.
2. Çamaşırın soğutulması: **Durulama** seçilmelidir.
3. Ardından  alanına dokununuz.


Düşük sıcaklık dereceli programlarda:

1.  alanına dokununuz.
2. **Sıkma** veya **Boşaltma** seçiniz.
3. Ardından  alanına dokununuz.


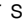



Bilgi: Aktif oksijenli bir programın iptal edilmesi durumunda çamaşır doldurma kapağı yaklaşık 25 dakika kadar kilitli kalabilir.

Gerekirse cihazı tekrar açınız.  ve  sembolleri yanıp söner. Semboller söndüğünde çamaşır doldurma kapağı açılabilir.



Suda bekletme sırasında program bitişi


 göstergesi yanıp söner ve seçilen program için ön ayarlı sıkma devir sayısı ve kalan program süresi gösterilir.

Aşağıdakilerden birini uygulayarak programı devam ettiriniz:

-  kumanda bölümüne dokununuz veya
- sıkma devir sayısını değiştiriniz ve sonra  seçeneğine dokununuz veya
- Kolay ütüleme  ayarını seçiniz ve  seçeneğine dokununuz veya
- Program seçme düğmesini **Boşaltma** olarak ayarlayınız ve  seçeneğine dokununuz.

Program sonu

Gösterge alanında **End** yanar ve  ve  göstergeleri söner.

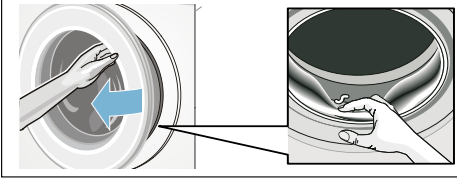
Bilgi:  göstergesinin yanıp sönmeye başlamesi size bundan sonra **Kazan temizleme** programının veya en az 60 °C yıkama sıcaklığına sahip başka bir programın yürütüleceğini gösterir.

Çamaşırların çıkarılması/ cihazın kapatılması

1. Çamaşır doldurma kapağını açınız ve çamaşırları çıkarınız.
2. Program ayar düğmesi **Kapalı** konumuna getiriniz. Cihaz kapalıdır.
3. Su musluğunu kapatınız.
Bilgi: Aquastop modellerinde gerekmez.

Bilgiler

- Tamburun içinde çamaşır unutmayınız. Bir sonraki çamaşır yıkama işleminde bu parçalar çekebilir veya başka çamaşırları boyayabilir.
- Muhtemelen mevcut olan yabancı cisimleri tamburdan ve lastik contadan çıkartınız – paslanma tehlikesi var.
- Lastik conta silinerek kurulanmalıdır.



- Çamaşır doldurma kapağını ve deterjan çekmecesini açık bırakarak, kalan suyun kurumasını sağlayınız.
- Daima program sonunu bekleyiniz, aksi halde cihaz halen kilitli olabilir. Sonra cihazı açınız ve kilidin açılmasını bekleyiniz.

Cihaz ayarları

Kumanda ve gösterge bölümünde aşağıdaki ayarları değiştirebilirsiniz:

- Uyarı sinyallerinin ses şiddeti (örneğin program sonunda),
- Kumanda sinyallerinin ses şiddeti,
- Kumanda ve gösterge alanlarının parlaklığı,
- Tambur temizleme hatırlatma fonksiyonu seçimi/seçiminin kaldırılması, → Sayfa 25

Ayarları değiştirmek için daima önce ayar modunu etkinleştirmeniz gerekir.

Ayar modunun etkinleştirilmesi

1. Cihazı çalıştırınız. Güncel program için ayarlar gösterilir.
2. kumanda bölümüne dokununuz. Ayar modu etkinleştirilir ve uyarı sinyalleri göstergesi ve ön ayarlı ses şiddetleri yanar.

Şimdi ayarları değiştirebilirsiniz:

Sinyal sesi şiddetinin değiştirilmesi

Bunun için **Uyarı sinyalleri** için ses şiddetinin istenen ayar değeri görünene kadar + veya - kumanda bölümüne dokununuz:

Ayar değerleri:

- | | |
|---|-----------|
| 0 | Kapalı |
| 1 | sessiz |
| 2 | orta |
| 3 | sesli |
| 4 | çok sesli |

Ayar modunu sonlandırınız veya:

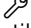

Yeniden alanına dokununuz.

Kumanda sinyalleri göstergesi ve ön ayarlı ses şiddeti yanar.

+ veya - alanlarına dokunarak ayarlanan değeri (yukarıdaki gibi) değiştirebilirsiniz.

Ayar modunu sonlandırınız veya:

Dokunmatik ekranın parlaklığının değiştirilmesi

Yeniden  alanına dokununuz. Dokunmatik ekran  parlaklık göstergesi ve ön ayarlanan parlaklık yanar.



+ veya - alanlarına dokunarak ayarlanan değeri değiştirebilirsiniz:

Ayar değerleri:

- 1 az parlak
- 2 normal parlak
- 3 parlak
- 4 çok parlak

Ayar modunu sonlandırınız veya:


Tambur temizleme hatırlatma fonksiyonu seçimi/seçiminin kaldırılması

Yeniden  alanına dokununuz. Tambur temizleme için hatırlatma fonksiyonu  göstergesi yanar.

+ veya - alanlarına dokunarak hatırlatma fonksiyonunu açabilir (on) veya kapatabilirsiniz (off).

Ayar modunun sonlandırılması

Ayarları tamamlamak ve kaydetmek için:

- Yaklaşık 15 dakika bekleyiniz veya
- son bir defa  alanına dokununuz veya
- Cihazı kapatınız. Seçilen ayarlar, makine yeniden açıldığında etkili olur.

Sensör

Miktar otomatığı

Kumaş türüne ve yüke göre miktar otomatığı her programda su tüketimini optimum düzeyde ayarlar.

Dengesiz dağılım kontrol sistemi

Otomatik dengesiz dağılım kontrol sistemi dengesizlikleri algılar ve birçok defa ön sıkma denemesi ile dengeli yıkama dağılımını sağlar.

Güvenlik nedeniyle çok dengesiz yıkama dağılımında devir sayısı düşük veya sıkma olmaz.

Bilgi: Tambura küçük ve büyük çamaşırları → Sayfa 43

VoltCheck

modele bağlı olarak

Kalan süre göstergesinde iki nokta:

- **yanıp sönüyor**, gerilim düşüklüğü olabilir.
- **nabız gibi atıyor**: program sırasında bir gerilim düşüşü algılandı.



Bilgi: Gerilim düşmeleri, örneğin programın uzamasına ve/veya sıkma sonucunun tatmin edici olmamasına yol açabilir.



Temizleme ve bakım

⚠️ Uyarı

Ölüm tehlikesi!

Elektrik gerilimi ileten parçalar ile temas halinde elektrik çarpması tehlikesi söz konusudur.

Cihazı kapatarak elektrik fişini çekiniz.

⚠️ Uyarı

Zehirlenme tehlikesi!

Yıkama benzini gibi çözücü içeren temizleme maddeleri zehirli buharlar oluşturabilir.

Çözücü madde içeren temizleme maddeleri kullanmayınız.

Dikkat!

Cihaz hasarı

Yıkama benzini gibi çözücü içeren temizleme maddeleri, makinenin yüzeylerine ve parçalarına zarar verebilir.

Çözücü madde içeren temizleme maddeleri kullanmayınız.

Biyofilm oluşmasını ve kötü koku oluşumunu aşağıdaki yöntemle engelleyebilirsiniz:

Bilgiler

- Çamaşır makinesinin yerleştirildiği odanın iyi biçimde havalandırıldığından emin olunuz.
- Çamaşır makinesini kullanmadığınızda çamaşır doldurma kapağını ve deterjan gözünü hafif açık bırakınız.
- Belirli aralıklarla ve toz deterjan kullanarak **Pamuklular 60 °C** programla yıkama yapınız.

Makine gövdesi/kumanda bölümü

- Gövdeyi ve kumanda bölümünün yumuşak, nemli bir bezle siliniz.
- Deterjan kalıntılarını hemen temizleyiniz.
- Tazyikli su ile temizlenmemelidir.

Yıkama tamburu

Klorsuz temizleme maddesi kullanınız, bulaşık teli veya çelik tel yumağı kullanmayınız.

Çamaşır makinesinde koku oluşumu durumunda veya tamburu temizlemek için **Kazan temizleme 90 °C** programını çamaşırsız olarak yürütünüz. Bu sırada toz deterjan kullanınız.

Kireç giderme

Deterjan dozajlaması doğru olduğunda, kireçten arındırmaya gerek yoktur. Gerekli olursa, kireçten arındırma maddesi üreticisinin verdiği bilgilere göre işlem yapınız. Uygun kireç gidericileri internet sayfamız üzerinden veya yetkili servisimiz üzerinden satın alabilirsiniz. → Sayfa 46

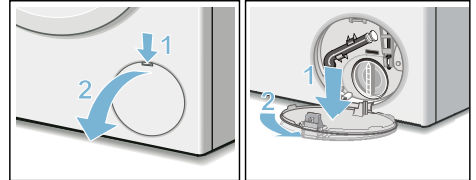
Pis su pompası tıkanmış, acil durum boşaltma işlemi

⚠️ Uyarı

Yanma tehlikesi!

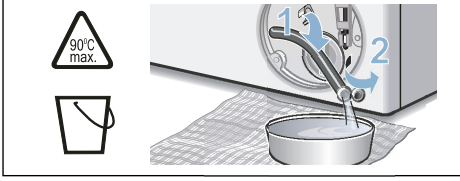
Deterjanlı su, yüksek sıcaklıklarla çamaşır yıkandığında çok sıcaktır. Sıcak deterjanlı suya dokunulması halinde, haşlanarak yanma söz konusu olabilir. Deterjanlı yıkama suyunun soğumasını bekleyiniz.

1. Daha fazla su dolmaması ve pis su pompası üzerinden boşaltılmasına gerek kalmaması için, su musluğunu kapatınız.
2. Cihazı kapatınız. Elektrik fişini çekip prizden çıkarınız.
3. Servis kapağını açınız ve çıkarınız.

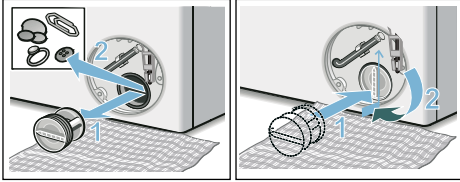


4. Su boşaltma hortumunu tutma düzeneğinden çıkarınız.

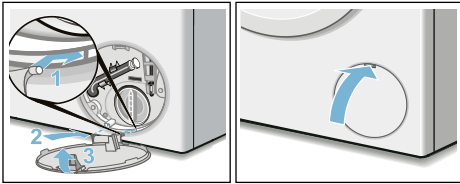
Kapatma kapağını çekip çıkarınız. Deterjanlı suyu uygun bir kap içine akıtınız. Kapatma kapağını bastırıp takınız ve boşaltma hortumunu tutma düzeneğine takınız.



5. Pompa kapağını dikkatlice sökünüz, kalan su dökülebilir. Pompa kapağının iç kısmını, vida dişli bölümünü ve pompa gövdesini temizleyiniz. Pis su pompasının kanatlı çarkı döndürülebilir olmalıdır. Pompa kapağını tekrar yerine takınız ve vidalayınız. Tutamak dik konumda durmalıdır.



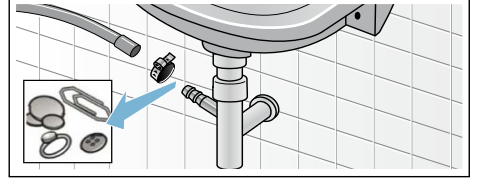
6. Servis kapağını takınız, yerine oturtunuz ve kapatınız.



Bilgi: Bir sonraki yıkama işleminde deterjanın kullanılmadan tahliye bölümüne akmasını önlemek için: 1 litre suyu sol bölme içine dökünüz ve **Boşaltma** programını başlatınız.

Sifon borusundaki atık su çıkış hortumu tıkanmış

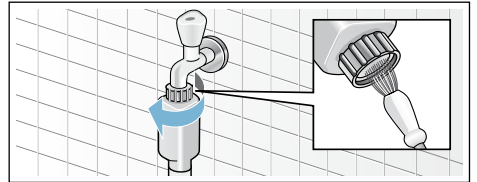
1. Cihazı kapatınız. Elektrik fişini çekip prizden çıkarınız.
2. Hortum kelepçesini gevşetiniz. Boşaltma hortumunu dikkatlice çekiniz, kalan su dökülebilir.
3. Boşaltma hortumunu ve sifona bağlı uçları temizleyiniz.



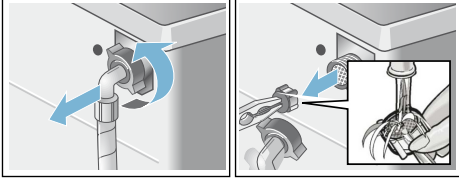
4. Boşaltma hortumunu tekrar takınız ve bağlantı yerini hortum bileziği ile emniyete alınız.

Su girişindeki süzgeç tıkalı

1. Giriş (besleme) hortumundaki su basıncını gideriniz:
 - a) Su musluğunu kapatınız.
 - b) İsteddiğiniz programı seçiniz (Durulama/Sıkma/Boşaltma hariç).
 - c) Programı başlatınız ve yaklaşık 40 saniye çalıştırınız.
 - d) Cihazı kapatınız.
 - e) Elektrik fişini çekip prizden çıkarınız.
2. Süzgeçlerin temizlenmesi:
 - a) Hortumu musluktan çıkarınız. Süzgeci küçük bir fırça ile temizleyiniz.



- b) Standart ve Aqua-Secure modellerinde cihazın arka tarafındaki süzgeci de temizleyiniz:
Hortumu cihazın arka tarafından çıkarınız,
Süzgeci bir pense ile dışarı çıkarınız ve temizleyiniz.



- c) Hortumu bağlayınız ve sızdırmazlığını kontrol ediniz.

? Arıza durumunda ne yapılmalı?

Acil kilit açma sistemi

Örneğin elektrik kesilmesi halinde Elektrik şebekesi akım beslemesi yeniden devreye girince, program çalışmaya devam eder.

Çamaşırlar yine de çıkarılmak isteniyorsa çamaşır doldurma kapağı aşağıda tarif edildiği gibi açılabilir:

⚠ Uyarı Yanma tehlikesi!

Yüksek sıcaklıklarda çamaşır yıkandığında, sıcak deterjanlı suya ve çamaşırlara dokunulması halinde haşlanma söz konusu olabilir. Duruma göre, önce soğumasını bekleyiniz.

⚠ Uyarı Yaralanma tehlikesi!

Ellerinizi dönen tamburun içine sokarsanız, elleriniz yaralanabilir. Dönen tamburun içine ellerinizi sokmayınız. Tambur artık dönmeyene kadar bekleyiniz.

⚠ Uyarı
Solunum yolu rahatsızlıkları!
Dışarı çıkan aktif oksijen, mukozayı tahriş edebilir ve gözlerde yaşarmaya neden olabilir. Aktif oksijenli bir program çalışırken, çamaşır doldurma kapağını asla acil kilit açma mekanizması ile açmayınız. Aktif oksijen giderilene kadar bekleyiniz.

tr Arıza durumunda ne yapılmalı?

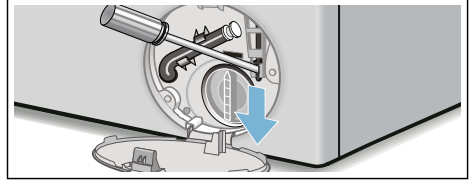
Dikkat!

Su hasarları

Dışarı akan veya taşan sudan dolayı su hasarları oluşabilir.

Camdan su görünüyorsa, çamaşır doldurma kapağını açmayınız.

1. Cihazı kapatınız. Elektrik fişini çekip prizden çıkarınız.
2. Pis suyu boşaltınız. → Sayfa 39
3. Acil kilit açma mekanizmasını bir alet ile aşağı doğru çekiniz ve serbest bırakınız.
Ardından çamaşır doldurma kapağı açılabilir.



Gösterge alanındaki bilgiler



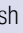



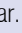


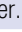
Gösterge	Sebeup/Yardım
☒ kapalı	Çamaşır doldurma kapağı kilidi açıldı, program sonunda veya bekleme konumunda, çamaşır eklemek mümkündür.
☒ yanıyor	<ul style="list-style-type: none">■ Program sırasında. Çamaşır doldurma kapağı kilitli.■ Bekleme konumunda: Sıcaklık çok yüksek. Sıcaklık düşene kadar bekleyiniz.■ Bekleme konumunda: Sıkma devir sayısı çok yüksek. Tambur durana kadar bekleyiniz.■ Bekleme konumunda: Su seviyesi çok yüksek. Çamaşır ilave edilmesi mümkün değildir. Programın devam ettirilmesi için ▶ alanına dokununuz.
☒ yanıp sönüyor	<ul style="list-style-type: none">■ yavaş: Çamaşır doldurma kapağı şu anda açılmaz veya kilitlenemez. Bekleme süresi gereklidir.■ hızlı: Çamaşır doldurma kapağı kapatılmalıdır, çünkü su çamaşırın üzerinden taşabilir.
☒ ve gösterge lambası ActiveOxygen Refresh ☒ yanıp sönüyor	Çamaşır doldurma kapağı, program tekniğine bağlı sebepler yüzünden açılmıyor. Lambalar kapalı olduğunda, çamaşır doldurma kapağı açılabilir. Cihazı kapatmayınız ve elektrik fişini prizden çekmeyiniz.
▶ alanı kapalı	program sonunda, çamaşır doldurma kapağı açikken
▶ alanı yanıyor	Program başlatıldıktan sonra
▶ alanı yanıp sönüyor	Program başlatılmadan önce, bekleme konumunda
☒ yanıyor	Su basıncı çok düşük program süresini uzatabilir.
☒ yanıp sönüyor	Su girişi yok: <ul style="list-style-type: none">■ Musluğu sonuna kadar açınız,■ su giriş hortumu katlanmış/sıkıştırılmış,■ gerekirse filtreyi temizleyiniz. → Sayfa 40
☒ 3s yanıyor	Çocuk emniyeti etkinleştirildi; devre dışı bırakınız. → Sayfa 35

Gösterge	Sebeup/Yardım
☞ 3s yanıp sönüyor	Çocuk emniyeti etkinleştirilmiş, program seçme düğmesi döndürülmüş veya bir kumanda bölümüne dokunulmuştur.
☞ yanıp sönüyor	<p>Kazan temizleme 90 °C programını veya 60°C'lik tambur ve pis su haznesi temizleme ve bakım programını çalıştırınız.</p> <p>Bilgiler</p> <ul style="list-style-type: none"> ■ Programı çamaşır olmadan çalıştırınız. ■ Toz deterjan veya ağartıcı içeren deterjan kullanınız. Köpük oluşmasını önlemek için çamaşır deterjanı üreticisinin tavsiye ettiği deterjan miktarının yarısını kullanınız. Yünlü veya hassas çamaşırlar için olan bir deterjan kullanmayınız. ■ Uyarı sinyalinin açılması/kapatılması
☞ yanıyor	Çok fazla köpük algılandı, ek durulama işlemleri devreye sokuldu. Aynı miktarda çamaşır yükü söz konusu olan bir sonraki yıkama işleminde daha az deterjan kullanınız.
Şununla dönüşümlü E:60 - 2b ve Bitiş	<p>program sonunda.</p> <p>Cihaz hatası yok – Denge kontrol sistemi sıkma işlemini çamaşırlar eşit dağılmadığı için durdurdu.</p> <p>Küçük ve büyük çamaşırları tambur içinde eşit dağıtınız. Gerekirse çamaşırlar yeniden sıkılmalıdır.</p>
Şununla dönüşümlü E:35 - 10	Küvet içinde su var, makine sızdırıyor. Su musluğunu kapatınız. Müşteri hizmetlerini çağırınız! → <i>Sayfa 46</i>
Şununla dönüşümlü E:36 - 10	<ul style="list-style-type: none"> ■ Pis su pompası tıkanmış. Pis su pompasını temizleyiniz. → <i>Sayfa 39</i> ■ Tahliye hortumu/tahliye borusu tıkanmış. Sifona bağlı tahliye hortumunu temizleyiniz. → <i>Sayfa 40</i>
diğer göstergeler	Cihazı kapatınız, 5 saniye bekleyiniz ve tekrar açınız. Gösterge yeniden belirirse müşteri hizmetlerini arayınız. → <i>Sayfa 46</i>

Arıza durumunda ne yapılmalı?

Arızalar	Sebeup/Yardım
Dışarı su akıyor.	<ul style="list-style-type: none"> ■ Tahliye hortumunu doğru biçimde sabitleyiniz/değiştiriniz. ■ Giriş hortumunun vida dişli bağlantısını sıkınız.
Cihaza su gelmiyor. Deterjan durulanmamış.	<ul style="list-style-type: none"> ■ Program çalışmaya başlamadı mı? ■ Su musluğu açılmamış mı? ■ Filtre tıkanmış olabilir mi? Filtreyi temizleyiniz. → <i>Sayfa 40</i> ■ Giriş hortumu katlanmış veya sıkışmış mı?

Arızalar	Sebepler/Yardımlar
Çamaşır doldurma kapağı açılmıyor.	<ul style="list-style-type: none"> ■ Güvenlik fonksiyonu aktif. Program iptal? → Sayfa 36 ■ Çocuk emniyeti aktif mi? Devre dışı bırakınız. → Sayfa 35 ■ ☐ (Sıkma iptal = son sıkma olmadan) mi seçildi? → Sayfa 36 ■ Sadece acil durumda açma fonksiyonu üzerinden mi açmak mümkün oluyor? → Sayfa 41 ■ Aktif oksijenli bir programda değişiklik/seçim değişikliği durumunda çamaşır doldurma kapağı yaklaşık 25 dakika kadar kilitli kalabilir. Cihazı kapatmayınız ve elektrik fişini prizden çekmeyiniz.
Program çalışmaya başlamıyor.	<ul style="list-style-type: none"> ■ Program çalışmaya başladı mı? → Sayfa 35 ■ Kalan süre mi seçildi? ■ Çamaşır doldurma kapağı kapalı mı? ■ Çocuk emniyeti aktif mi? Devre dışı bırakınız. → Sayfa 35
Program başlatıldıktan sonra tamburda kısa süre silkelenme/dönme.	Hata yok - yıkama programı başlatılırken dahili bir motor testi nedeniyle tamburda kısa süreli bir silkelenme ortaya çıkabilir.
Deterjanlı su cihazdan pompalanıp boşaltılmıyor.	<ul style="list-style-type: none"> ■ ☐ (Sıkma iptal = son sıkma olmadan) mi seçildi? → Sayfa 36 ■ Pis su pompasını temizleyiniz. → Sayfa 39 ■ Su çıkış borusunu ve/veya boşaltma hortumunu temizleyiniz.
Tamburun içinde su görünmüyor.	Hata yok - Su seviyesi görünen kısmın altında.
Sıkma sonucu tatmin edici değil. Çamaşır ıslak/çok nemli.	<ul style="list-style-type: none"> ■ Hata yok - Denge kontrol sistemi sıkma işlemini çamaşır ıslak için durdurdu. Küçük ve büyük çamaşır ıslakları tambur içinde eşit dağıtınız. ■ Kolay ütüleme mi seçildi? → Sayfa 31 ■ Çok düşük devir sayısı mı seçilmiş?
Birden fazla kez sıkma.	Hata yok - Denge kontrol sistemi dengesizliği düzeltiyor.
Program süresi normalden daha uzun.	<ul style="list-style-type: none"> ■ Hata yok - Denge kontrol sistemi çamaşır ıslakları birkaç kez dağıtarak dengesizliği düzeltiyor. ■ Hata yok - Köpük kontrol sistemi aktif - bir durulama süreci ek olarak devreye sokulur.
Program süresi, yıkama süreci sırasında değişiyor.	Hata yok - Program akışı ilgili yıkama süreci için optimize ediliyor. Bu durum, gösterge alanındaki program süresinin değişmesine sebep olabilir.
Koruyucu bakım maddesi ⌘ bölmesinde su kalmış.	<ul style="list-style-type: none"> ■ Hata yok - Koruyucu bakım maddesinin etkisinde değişme yok. ■ Gerekirse ilgili yerleştirme parçasını temizleyiniz.
Çamaşır makinesinde koku oluşması.	<p>Kazan temizleme veya Pamuklular 90 °C programını çamaşır olmadan yürütünüz.</p> <p>Bunun için toz deterjan veya ağartıcı içeren deterjan kullanınız.</p> <p>Bilgi: Köpük oluşmasını önlemek için çamaşır deterjanı üreticisinin tavsiye ettiği deterjan miktarının yarısını kullanınız. Yünlü veya hassas çamaşır ıslaklar için olan bir deterjan kullanmayınız.</p>

Arızalar	Sebeup/Yardıım
Dokunmatik ekranda  göstergesi yanıyor. Deterjan çekmesinden köpük çıkıyor olabilir.	Çok fazla deterjan mı kullanıldı? Bir çorba kaşığı yumuşatıcı ve 1/2 litre su karıştırılmalıdır ve çekmece II bölümüne dökülmelidir (Outdoor kumaşlar, Sport/Fitness kumaşlar ve kuş tüyü tekstilleri hariç!). Deterjan dozajını bir sonraki yıkama işleminde azaltınız.
Sıkma esnasında gürültü, titreşimler ve cihazın "Yürümesi" söz konusu.	<ul style="list-style-type: none"> ■ Cihaz konumu ayarlandı mı? Cihazın konumunu ayarlayınız. → Sayfa 17 ■ Cihazın ayakları sabitlenmiş mi? Cihaz ayaklarını sabitleyiniz. → Sayfa 17 ■ Taşıma güvenliği donanımları çıkartılmış mı? Taşıma güvenliği donanımlarını söküp çıkarınız. → Sayfa 14
Çalışma sırasında dokunmatik ekran çalışmıyor.	<ul style="list-style-type: none"> ■ Elektrik kesintisi var mı? ■ Sigorta atmış mı? Gerekirse sigortayı çalışır duruma getiriniz/değiştiriniz. ■ Arıza tekrar ortaya çıkarsa müşteri hizmetlerini arayınız.
Program başlatıldıktan sonra sesler ActiveOxygen Refresh  .	Hata değil - Cihaz buğu oluşturmak için suyla doldurulmaktadır, bu sırada fan dan ve pompadan çalışma sesleri duyulabilir.
Kuru çamaşırlarda ActiveOxygen Refresh  programından sonra su lekeleri.	<ul style="list-style-type: none"> ■ Kalan su, çamaşır ekmeden önce giderildi mi? ■ Cihazın konumunu ayarlayınız. Aktif oksijen işleme fonksiyonunun doğru çalışması ancak doğru biçimde hizalanmış cihazda mümkündür. → Sayfa 17
ActiveOxygen Refresh  programından sonra koku duyuluyor.	Aktif oksijen, çamaşırlara uygulandıktan sonra kendine özgü bir koku bırakır. Çamaşırları kısa süre silkeleyiniz.
ActiveOxygen Refresh  programından sonra koku giderme yetersiz.	<ul style="list-style-type: none"> ■ Aktif oksijenle çalıştırmanın etkisi, tambur kirli olduğunda yetersiz kalır. Kazan temizleme programını ilk kullanımdan önce ve ondan sonra da düzenli aralıklarla çalıştırmalısınız. ■ Çok fazla çamaşır mı dolduruldu? Maks. yükleme miktarına dikkat edilmelidir. ■ Çamaşır doldurma kapağını ve deterjan çekmesini açık bırakarak, kalan suyun kurumasını sağlayınız. → Sayfa 39
Çamaşırlarda deterjan artıkları var.	<ul style="list-style-type: none"> ■ Bazen fosfatsız deterjanlar suda çözülmeyen artıklar içerir. ■ Durulama programını seçiniz veya çamaşırları yıkadıktan sonra fırçalayınız.
Bekleme konumunda  yanıp söner ve  yanar.	<ul style="list-style-type: none"> ■ Su seviyesi çok yüksek. Çamaşır ilave edilmesi mümkün değildir. Duruma göre çamaşır doldurma kapağını hemen kapatınız. ■ Programın devam ettirilmesi için  alanına dokununuz.
Bekleme konumunda  yanıp söner ve  söner.	Çamaşır doldurma kapağı kilitli. Çamaşır eklenmesi mümkün.
Bir hatayı kendiniz halledemiyorsanız (kapatma/açma sonrasında) veya bir onarım gerekliyse:	<ul style="list-style-type: none"> ■ Cihazı kapatınız ve elektrik fişini prizden çekiniz. ■ Su musluğunu kapatınız ve yetkili servisi çağırınız.



Müşteri hizmetleri

Arızayı kendiniz gideremiyorsanız lütfen müşteri hizmetlerine başvurunuz. →
Kapak sayfası

Gereksiz yere teknisyen talebini önlemek için, daima uygun bir çözüm buluyoruz.

Yetkili servise lütfen cihazın ürün numarasını (E-Nr.) ve imalat numarasını (FD) bildiriniz.

E-Nr. _____ FD _____

E no. Ürün numarası
FD İmalat numarası

Bu bilgileri *modele bağlı olarak bulabilirsiniz:

çamaşır doldurma penceresinin iç kısmı*/açık servis kapağı* ve cihazın arka yüzünde.

Üreticinin yetkisine güveniniz.

Bize başvurunuz. Böylelikle gerekli onarım çalışmalarının, orijinal yedek parçalara sahip, eğitilmiş servis teknisyenler tarafından yapıldığından emin olabilirsiniz.



Tüketim değerleri

Ana yıkama programları için enerji ve su tüketimi, program süresi ve kalan nem

(yaklaşık bilgiler)

Program	Dolum miktarı	Enerji tüketimi*	Su tüketimi*	Program süresi*
Pamuklular 20°C	9 kg	0,25 kWh	90 l	2 ¾ h
Pamuklular 40°C	9 kg	1,10 kWh	90 l	3 h
Pamuklular 60°C	9 kg	1,16 kWh	90 l	2 ¾ h
Pamuklular 90°C	9 kg	2,14 kWh	100 l	2 ¾ h
Sentetikler 40 °C	4 kg	0,71 kWh	64 l	2 h
Mix 40 °C	4 kg	0,60 kWh	45 l	1 ¼ h
İpek	2 kg	0,19 kWh	37 l	¾ h
Yünlüler	2 kg	0,19 kWh	41 l	¾ h
ActiveOxygen Refresh ☼	1 kg	0,02 kWh	0 l	¾ h

Program	yaklaşık kalan nem bilgileri**		
	WAT28... Maks. 1400 dev/dak	WAT24... Maks. 1200 dev/dak	WAT20... Maks. 1000 dev/dak
Pamuklular	48 %	53 %	62 %
Sentetikler	40 %	40 %	40 %
Hassas / İpek	30 %	30 %	30 %
Yünlüler	45 %	45 %	45 %

* Değerler, su basıncına, su sertlik derecesine, su giriş sıcaklığına, çevre sıcaklığına, çamaşırların tipine, miktarına ve kirlilik derecesine, kullanılan deterjana, şebeke gerilimindeki oynamalara ve seçilmiş olan ek fonksiyonlara bağlı olarak, bildirilen değerlerden farklı olabilir.

** Kalan nem bilgileri programa bağlı sıkma devir sayısı sınırlaması ve maksimum yük temelinde.

Pamuklu kumaşlar için etkili programlar

Müteakip programlar (Standart programlar, ◻ ile gösterilir) normal kirli pamuklu tekstillerin temizlenmesi için uygundur ve bunlar kombine enerji ve su tüketimi açısından en verimli programlardır.

(AB) No. 1015/2010 düzenlemesine göre pamuklular için standart program

Program + Sıcaklık	Dolum miktarı	yaklaşık program süresi
Pamuklular Eco + $\leq 60^{\circ}\text{C}$	9 kg	4 ¾ h
Pamuklular Eco + $\leq 60^{\circ}\text{C}$	4,5 kg	4 ½ h
Pamuklular Eco + $\leq 40^{\circ}\text{C}$	4,5 kg	4 ½ h

Maksimum devir sayısı ile testler için ve soğuk suyla (15 °C) 2010/30/AB uyarınca enerji etiketlendirmesi için program ayarı.

Program ısı derecesi ile ilgili bilgi, tekstillerin içindeki bakım ve koruma etiketi üzerinde verilen sıcaklık derecelerine bağlıdır. Gerçek yıkama sıcaklık derecesi, enerji tasarrufu nedeniyle belirtilen program sıcaklığından farklı olabilir; yıkama etkisi seçilen sıcaklığa uygundur.



Teknik veriler

Ebatlar:

850 x 600 x 590 mm

(Yükseklik x Genişlik x Derinlik)

Ağırlık:

70 – 85 kg (modele bağlı)

Elektrik bağlantısı:

Şebeke gerilimi 220-240 V, 50Hz

Nominal akım 10 A

Nominal güç 1900 - 2300 W

Su basıncı:

100 - 1000 kPa (1 - 10 bar)

Kapalı durumda güç tüketimi:

0,12 W

Açık durumda güç tüketimi:

0,43 W

Aquastop garantisi

Yalnızca Aquastop içeren cihazlar için

Satıcıya karşı yapılan satın alma sözleşmesinden doğan garanti taleplerine ve sunduğumuz cihaz garantisine ek olarak aşağıdaki koşullarda yedek parça sağlıyoruz:

1. Aquastop sistemimizdeki bir hata nedeniyle su hasarı meydana gelirse, makineyi özel kullanımları için kullanan kullanıcıların zararını karşılıyoruz.
2. Sorumluluk garantisi cihaz kullanım ömrü boyunca geçerlidir.
3. Garanti talebinin ön koşulu, Aquastop içeren cihazın kullanma kılavuzumuzda açıklandığı gibi uygun şekilde yerleştirilmiş ve bağlantılarının yapılmış olmasıdır; uygun şekildeki Aquastop uzatması (orijinal aksesuar) da buna dahildir. Sağladığımız garanti, musluktaki Aquastop bağlantısına olan arızalı hatları veya bağlantı parçalarını kapsamaz.
4. Aquastop içeren cihazları temel olarak çalışma sırasında gözetim altında tutmanız veya musluk kapatıldıktan sonra emniyete almanız gerekmez. Yalnızca uzun süre evde olmayacağınız zaman, örn. birkaç hafta sürecek tatillerde musluğu kapatmanız gerekir.



Bosch Ev Aletleri'ni satın aldığınız için teşekkür ederiz!

Yeni cihazınızı şimdi MyBosch'a kaydedin ve aşağıdakilerden doğrudan faydalanın:

- Cihazınız için uzmanlar tarafından verilen t yolar ve ipuları
- Garanti s resi uzatma seenekleri
- Aksesuar ve yedek paralar iin indirimler
- Elinizin altında dijital kullanım kılavuzu ve t m cihaz verileri
- Bosch Ev Aletleri Servisine kolay eriřim

 cretsiz ve kolay kayıt iřlemi – cep telefonunuzla da gerekleřtirebilirsiniz:

www.bosch-home.com/welcome

BOSCH
HOME APPLIANCES
SERVICE

Yardıma mı arıyorsunuz? Burada bulabilirsiniz.

Bosch ev aletleri, sorunlara y nelik c z mler veya Bosch uzmanından bakım gibi ihtiyalarınızla ilgili uzman tavsiyeleri.

Bosch'un size destek verebileceđi pek ok yol hakkında her Őeyi  ğrenin:

www.bosch-home.com/service

T m  lkelerin iletiřim verileri, ekteki hizmet rehberinde listelenmiřtir.

 retici Firma :

BSH Ev Aletleri ve Sanayi Ticaret A.Ő.

Fatih Sultan Mehmet Mah. Balkan Cad. No:51

 mraniye-Istanbul-T rkiye

Tel.: 0216 528 90 00

Fax: 0216 528 99 99



9001167555 (9905)

tr