

(A) تغيير الفوهات (صورة 6):

1. اخلع جميع الشبكات السلكية وأغطية الشعلات والموزعات.
2. قم بتغيير الفوهات باستخدام المفتاح، الذي يمكن الحصول عليه من الخدمة الفنية بالكود 340847 (للشعلات مزدوجة اللهب 340808). انظر الجدول (صورة 8). احرص بشكل على خاص على ألا تتفك أجزاء الفوهة أثناء الخلع أو التثبيت. يجب ربط الفوهات جيدا لضمان الإحكام ضد التسريب. مع هذه الشعلات لا يلزم ضبط الهواء الأولي.
3. قم بتثبيت الفوهات وأغطية الشعلات على الشعلات المعنية. وقم بتركيب الشبكات السلكية في مواضعها.

(B) ضبط محابس الغاز (صورة 7):

1. اضبط طارة الاستعمال على أدنى درجة.
2. اخلع طارة الاستعمال من محابس الغاز. فيظهر لك جوان مطاطي مرن. اضغط برأس المفك على برغي ضبط محبس الغاز.
لا تقم أبدا بخلع الجوان. تمنع الجوانات تسرب السوائل وتوغل الاتساخات إلى داخل الجهاز، والتي قد تؤثر سلبا على الكفاءة الوظيفية للجهاز.
3. انظر الجدول (صورة 8)، قم بضبط براغي التحويل (M) عند الحاجة باستخدام مفك توركس (صورة 7):
A: يجب إحكام ربط براغي التحويل.
B: يجب أن تنطبق براغي التحويل بإحكام على قاعدة التثبيت.
تأكد عند إدارة طارة الاستعمال بين أقصى درجة وأدنى درجة أن الشعلة لا تتطفئ وأنه لا يحدث إرتجاع للهب.
لا تقم أبدا بفك محور محبس الغاز. في حالة تضرر محبس الغاز يجب استبداله بالكامل.

إرشادات الأمان

اقرأ دليل استعمال الجهاز قبل تركيبه واستخدامه.
الصور التي يحتوي عليها هذا الدليل استرشادية.

لا تتحمل الجهة الصانعة أية مسؤولية في حالة عدم الالتزام بالتعليمات الواردة في هذا الدليل.

لا يجوز استخدام هذا الجهاز إلا في مكان به تهوية كافية. ولا يجوز توصيل الجهاز بمدخنة أو بنظام عادم.

يجب أن تتم جميع أعمال التركيب والتوصيل والضبط وتعديل الجهاز ليتناسب مع نوع آخر من الغاز بمعرفة فني معتمد ومع مراعاة الضوابط المعمول بها واللوائح القانونية والتعليمات الصادرة عن المرفق المحلي للكهرباء أو الغاز. يجب الاهتمام بشكل خاص بالتعليمات والتوجيهات التي تسري على التهوية.

عند الرغبة في تعديل الجهاز ليتناسب مع نوع آخر من الغاز، ننصحك بالاتصال بمركز خدمة العملاء.

تم تصميم هذا الجهاز لغرض الاستخدام المنزلي فقط؛ وغير مسموح باستخدامه في الأنشطة التجارية أو الصناعية. لا يسمح بتركيب هذا الجهاز في البيخوت أو سيارات الكارفان. يسري الضمان فقط في حالة استخدام الجهاز للغرض المخصص له.

تأكد قبل تركيب الجهاز أن الاشتراطات المكانية وأوضاع ضبط الجهاز المبينة بلوحة الصنع (نوع وضغط الغاز والقدرة الاسمية والجهد الكهربائي) متوافقة مع بعضها. وقبل تنفيذ أية أعمال يجب إيقاف الإمداد بالكهرباء أو الغاز.

يجب تثبيت سلك الكهرباء جيدا على الوحدة التركيبية، وذلك حتى لا تلامس أية أجزاء ساخنة من الفرن أو من الموقد.

يجب دائما تأرييض الأجهزة الكهربائية.

لا تقم بإجراء أية أعمال داخل الجهاز. وعند اللزوم يرجى الاتصال بمركزنا لخدمة العملاء.

قبل التركيب

هذا الجهاز يطابق الفئة 3 وفقا للمواصفة DIN EN 30-1-1 للأجهزة الغازية: الأجهزة المدمجة.

يجب أن تكون الوحدة التي سيركب بها الجهاز مثبتة ومستقرة بالشكل الكافي.

لا يجوز أن تكون وحدات الأثاث الموجودة بجوار الجهاز وخامات طلائها والغراء المستخدم في تثبيتها من مواد قابلة للاشتعال ويجب أن تكون مقاومة للحرارة.

لا يجوز تركيب هذا الجهاز فوق الثلاجات أو الغسالات الأوتوماتيكية أو غسالات الأطباق أو ما شابه.

لا يسمح بتركيب الموقد إلا فوق فرن مزود بتهوية.

إذا تم تركيب فرن أسفل الموقد، فمن الممكن زيادة سُمك سطح العمل عن السُمك الأدنى المقرر في هذا الدليل. احرص على مراعاة الإرشادات الواردة في دليل تركيب الفرن.

في حالة تركيب شفاط أخرة، فيجب أن يتم ذلك دائما وفقا لدليل التركيب ومع مراعاة الحد الأدنى للمسافة الرأسية (صورة 1) بالنسبة للموقد.

تحضير وحدات المطبخ (صورة 1-2)

قم بعمل فتحة في سطح العمل بالأبعاد المطلوبة.

مع أسطح العمل المصنوعة من الخشب، قم بطلاء أسطح القطع بغراء خاص لحمايتها من السوائل.

في حالة عدم وجود فرن أسفل الموقد، قم بتركيب ارضية بينية مصنوعة من مادة غير قابلة للاشتعال (مثلا المعدن أو الخشب الرقائقي) أسفل أرضية الموقد بمسافة 10 مم. وبذلك يتم الحيلولة دون الوصول إلى الجزء السفلي للموقد.

يجب ألا تقل المسافة بين الأرضية البينية ووصلة كهرباء الجهاز عن 10 مم.

تركيب الجهاز (صورة 3)

ملاحظة: لغرض تركيب الموقد استخدم قفازات حماية.

تبعاً للموديل يمكن تركيب الجوانب اللاصق في المصنع. لا تقم بإزالة الجوانب اللاصق حيث إنه يمنع يسرب السوائل. إذا لم يتم تركيب الجوانب اللاصق في المصنع، فقم بلصقه على الحافة السفلية للموقد.

لتثبيت الجهاز على وحدة المطبخ المدمجة:

1. اربط المشابك في الموضع المحدد، بحيث تكون حرة الدوران.

2. ادمج الموقد في المنتصف.

استمر في الضغط على الحواف لأسفل، بحيث تستقر الحافة بالكامل.

3. أدر المشابك وأحكم ربطها.

يرتبط موضع المشابك بسُمك سطح العمل.

لا يجوز لصق الجهاز على سطح العمل باستخدام السيليكون.

فك الموقد

افصل الجهاز عن مصدر إمداد الكهرباء والغاز.

افتح المشابك واتبع خطوات التركيب بترتيب عكسي.

وصلة الغاز (صورة 4)

يجب تحديد موضع وصلة الغاز بحيث يمكن الوصول إلى المحبس.

يوجد في نهاية الماسورة الموصلة للموقد الغازي قلاووظ 2/1 بوصة (20,955 مم). هذا القلاووظ يتيح:

■ توصيل ثابت.

■ التوصيل بخروط معدني (أدنى طول 1 م - أقصى طول 3 م).

يجب أن يتم تركيب إطار الإحكام المورد أو المطلوب من خدمة العملاء (رقم الجزء 034308) بين مخرج ماسورة التجميع ووصلة الغاز.

يجب ألا يلامس الخرطوم الأجزاء المتحركة للوحدة المركب بها الموقد (كدرج مثلا) أو أن يتم تمديده من خلال الفتحات التي قد يتم غلقها.

عند الرغبة في مد وصلة غاز أفقية، يقوم القسم الفني بخدمة العملاء التابعة لنا بإمدادك بكوع (رقم الجزء 173018) وإطار إحكام (رقم الجزء 034308).

في حالة الرغبة في مد وصلة أسطوانية، قم بالاستعاضة عن الكوع المركب من قبل المصنع بكوع من كيبس الكماليات الموردة أو التي يمكن الحصول عليها من القسم الفني بخدمة العملاء (رقم الجزء 529649). صورة 4a.

لا تنس تركيب إطار الإحكام في هذه الأثناء.

⚠ خطر تسرب الغاز!

قم دائما بعد إجراء أعمال على موضع توصيل بفحصه من حيث الإحكام ضد التسريب.

حيث إن الجهة الصانعة لا تتحمل أية مسؤولية عن تسرب الغاز من موضع توصيل سبق أن جرى العمل عليه.

الوصلة الكهربائية (صورة 5)

ينتمي الجهاز للنوع "Y". لا يجوز أن يتم تغيير كابل التوصيل من قبل المستخدم، ولكن فقط بمعرفة خدمة العملاء. يجب مراعاة نوع الكابل وأدنى مقطع عرضي له.

يتم توريد الموافد بكابل كهرباء مزود أو غير مزود بقابس.

ولا يسمح بتوصيل الأجهزة المزودة بقابس إلا بمقابس مؤرضة ومركبة وفقا للتعليمات.





يجب تركيب مفتاح فصل لجميع الأقطاب بفجوة تلامس 3 مم بحد أدنى (إلا في حالة التوصيل بمقبس يسهل الوصول إليه).

تعديل الجهاز ليتناسب مع نوع غاز آخر

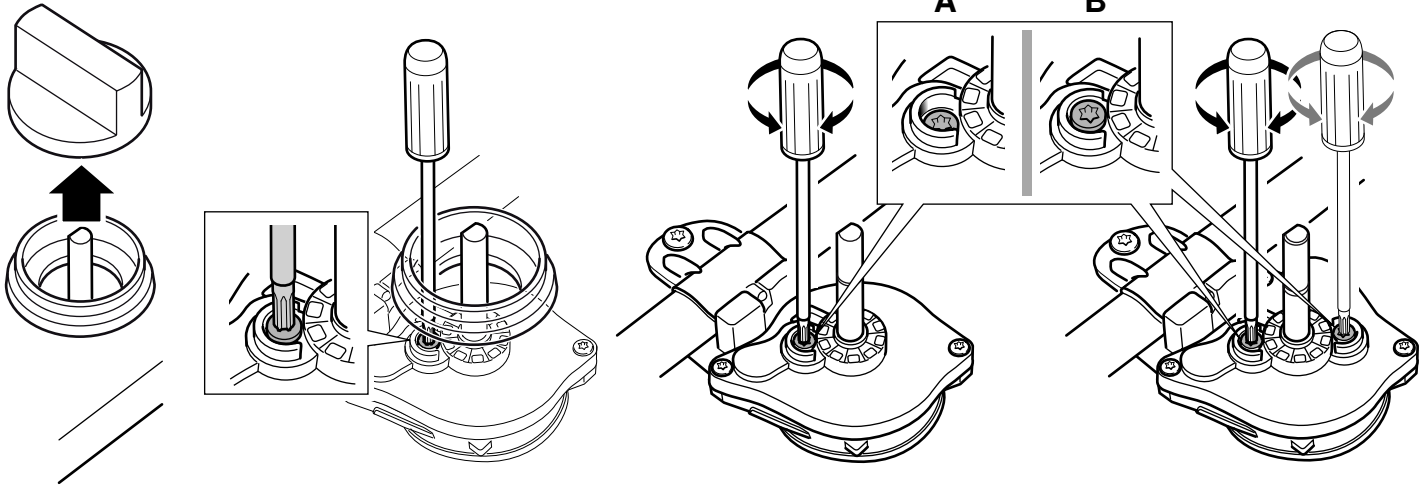
يمكن تعديل الجهاز ليتناسب مع نوع غاز آخر إذا كانت التشريعات السارية بالبلد المعني تسمح بذلك (انظر لوحة الصنع). توجد الأجزاء اللازمة للقيام بذلك في طقم التعديل المورد (حسب الموديل) أو يمكن الحصول عليها من خدمة العملاء.

هام: ضع المصق المشتمل على نوع الغاز المعدل بالقرب من لوحة الصنع.


يجب اتباع الخطوات التالية:

M	جم/ساعة	م³/ساعة	مواصفة الجودة (كيلوواط)		مللي بار	الغاز		
B	-	0,334	3,5	138	20	G20		
B	-	0,334	3,5	130	25	G20		
B	-	0,388	3,5	143	20	G25		
B	-	0,388	3,5	136	25	G25		
B	-	0,365	3,3	136	25	G25.1		
A	240	-	3,3	90	29	G30		
A	240	-	3,3	84	37	G30		
A	240	-	3,3	71	50	G30		
A	240	-	3,3	90	37	G31		
B	-	0,381	4	148	20	G20		
B	-	0,381	4	138	25	G20		
B	-	0,443	4	150	20	G25		
B	-	0,443	4	145	25	G25		
B	-	0,420	3,8	145	25	G25.1		
A	290	-	4	98	29	G30		
A	290	-	4	94	37	G30		
A	290	-	4	88	50	G30		
A	285	-	4	98	37	G31		
B	-	0,476	5	155 - 1 67 - 2	20	G20		
B	-	0,476	5	136 - 1 63 - 2	25	G20		
B	-	0,554	5	156 - 1 73 - 2	20	G25		
B	-	0,554	5	143 - 1 70 - 2	25	G25		
B	-	0,509	4,6	143 - 1 70 - 2	25	G25.1		
A	334	-	4.6	96 - 1 45 - 2	29	G30		
A	334	-	4.6	91 - 1 42 - 2	37	G30		
A	334	-	4.6	83 - 1 40 - 2	50	G30		
A	328	-	4.6	96 - 1 45 - 2	37	G31		
،Maakaasu ،Gas natural ،Naturgas ،Ergas E ،Erdgas H ،Gaz naturel ،Aardgas ،Erdgas ،الغاز الطبيعي،						G20/G25 ،G20		
،Zemný plyn ،Gás Natural ،Gas naturale/Gas metano ،Φυσικό αέριο ،Natural gas ،Gaz naturel Lacq Zemeljski plin								
Gaz naturel Groningue ،Erdgas LL ،Gaz naturel ،Aardgas ،الغاز الطبيعي،						G25		
،F-Gas ،Flüssiggas B/P ،Butan/Propan ،Butano/Propano ،Butaan/Propaan ،Flüssiggas ،الغاز المسال،						G31 ،G30 ،G30/G31		
Bután/Propán ،GPL ،Υγραέριο μείγμα / Προπάνιο ،Butane/Propane ،Butaani/Propaani								
Gas manufacturado ،Bygas ،غاز الفحم،						G110		

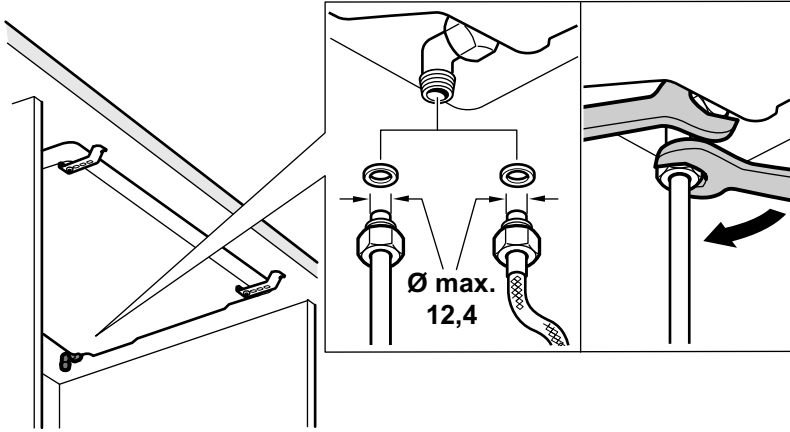
7



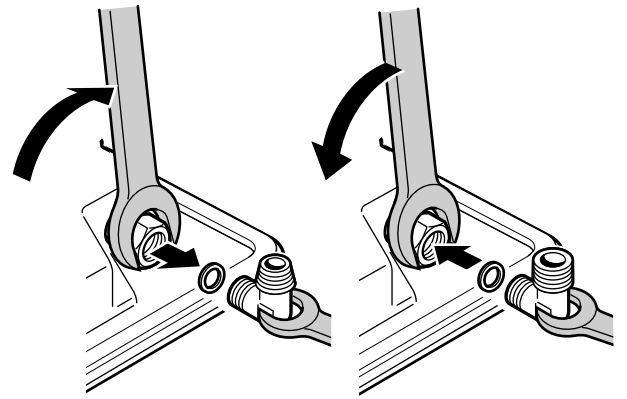
8

M	جم/ساعة	م/ساعة	مواصفة الجودة (كيلوواط)		ملي بار	الغاز
B	-	0,095	1	73	20	G20
B	-	0,095	1	70	25	G20
B	-	0,111	1	75	20	G25
B	-	0,111	1	77	25	G25
B	-	0,100	0,9	77	25	G25.1
A	73	-	1	50	29	G30
A	73	-	1	45	37	G30
A	73	-	1	44	50	G30
A	71	-	1	50	37	G31
B	-	0,167	1,75	97	20	G20
B	-	0,167	1,75	91	25	G20
B	-	0,194	1,75	100	20	G25
B	-	0,194	1,75	95	25	G25
B	-	0,177	1,6	95	25	G25.1
A	127	-	1,75	66	29	G30
A	127	-	1,75	61	37	G30
A	127	-	1,75	58	50	G30
A	125	-	1,75	66	37	G31
B	-	0,286	3	128	20	G20
B	-	0,286	3	120	25	G20
B	-	0,333	3	134	20	G25
B	-	0,333	3	126	25	G25
B	-	0,310	2,8	126	25	G25.1
A	218	-	3	87	29	G30
A	218	-	3	80	37	G30
A	218	-	3	75	50	G30
A	214	-	3	87	37	G31

4



4a

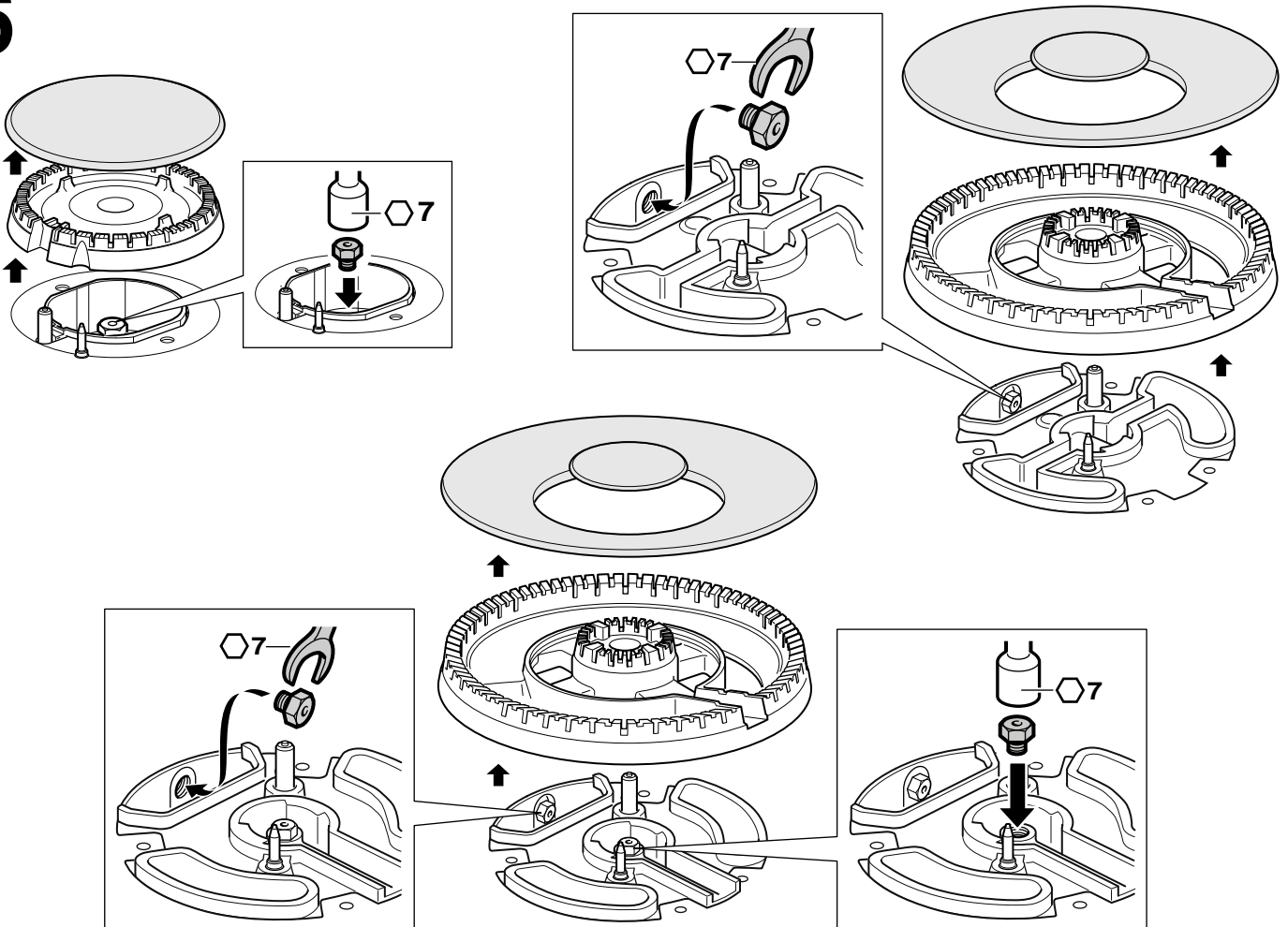


5

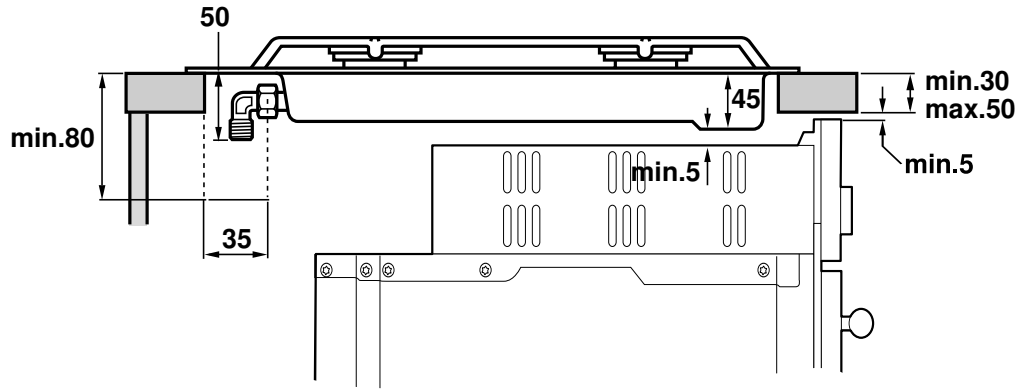
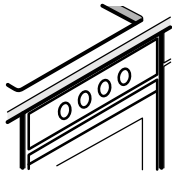
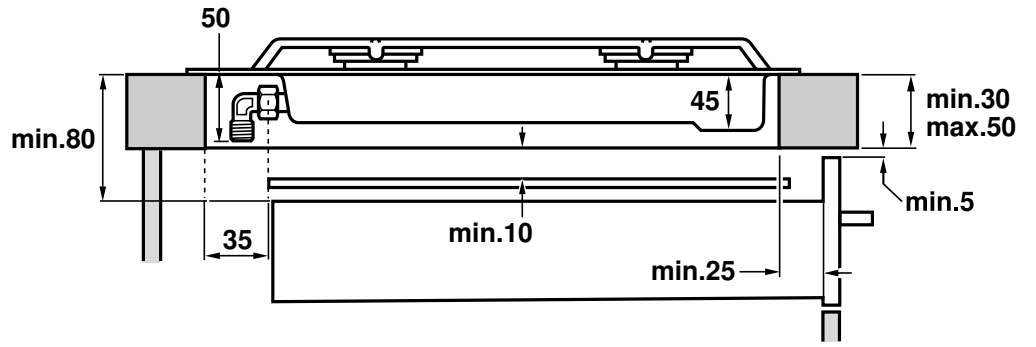
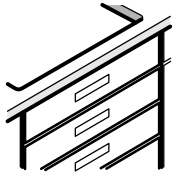
220V - 240V ~



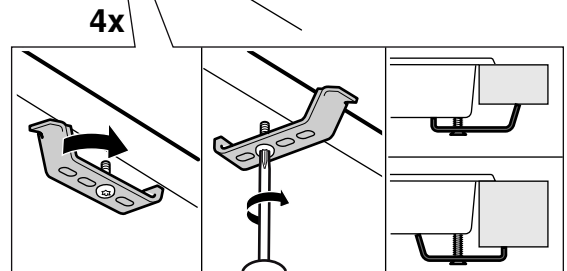
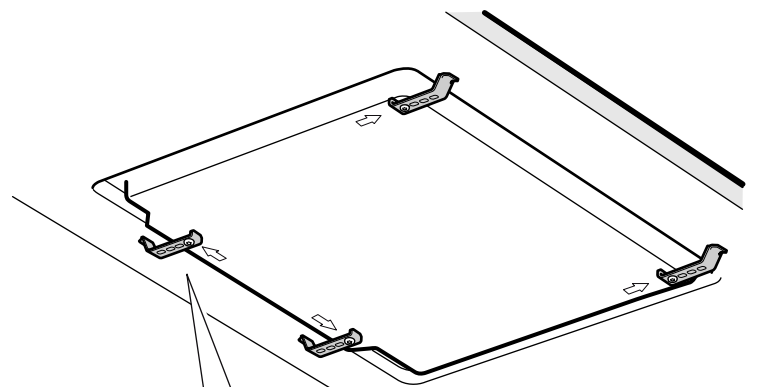
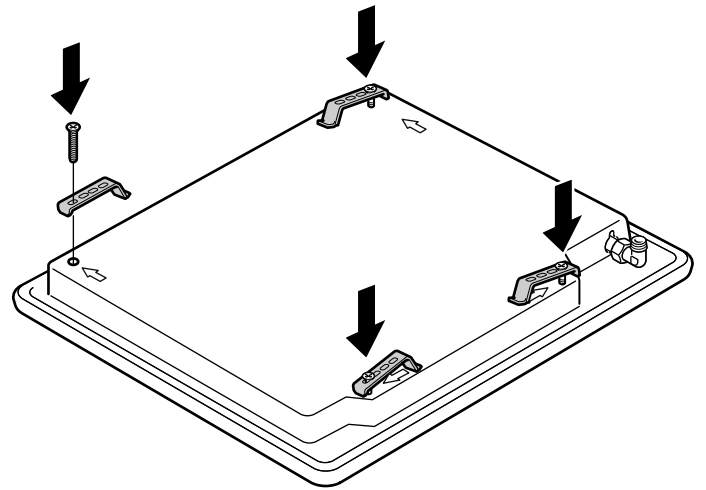
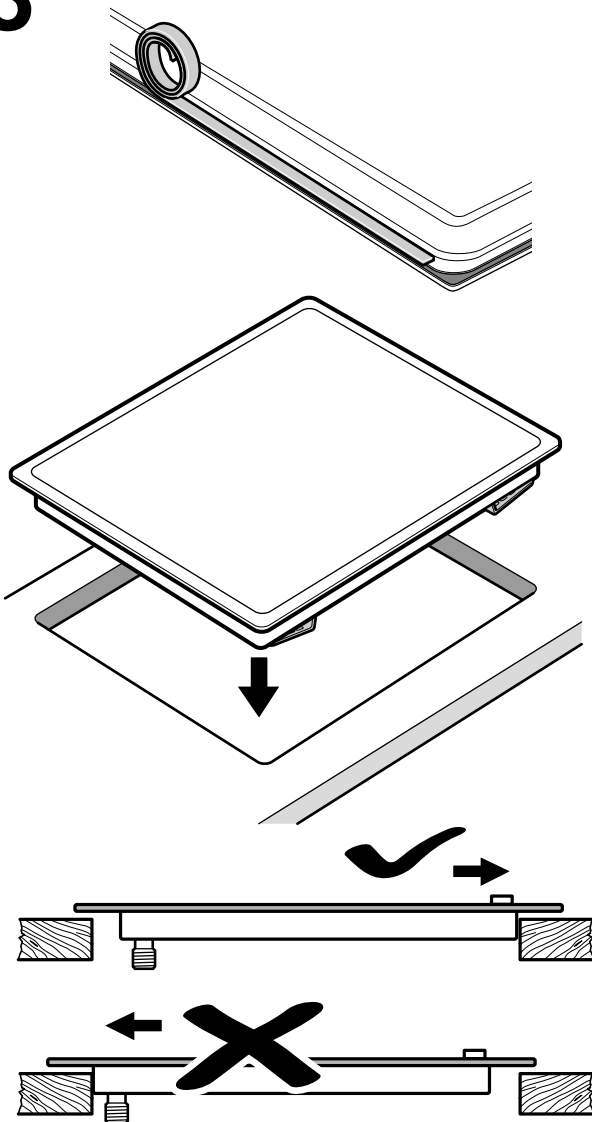
6

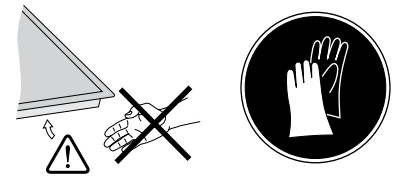


2



3





1

