



Register your new Bosch now:
www.bosch-home.com/welcome



抽油煙機
DHI623GSG, DHI923GSG, DHI923GCL



BOSCH

[zh-hk] 說明手冊

重要安全資訊	3
環境保護	5
節省能源	5
符合環保規定的廢棄處理	5
操作模式	5
排氣模式	5
空氣循環模式	5
操作電器	6
濾網抽屜	6
照明	6

清潔與保養	6
疑難排解	8
售後服務	8
空氣循環模式配件	8

關於產品、配件、更換零件和服務的資訊，請瀏覽：
www.bosch-home.com 以及網上商店 www.bosch-eshop.com

⚠ 重要安全資訊

請仔細閱讀本說明書中的指示，才可以安全並正確地使用本產品。請妥善保管說明手冊及安裝說明，以便您在日後，或供下一位使用者查閱。

要安全地使用設備，請根據安全說明來以正確的方式安裝。安裝者有責任確保設備在安裝的位置中完善地運轉。

此電器只供家庭及家居環境中使用。本設備不宜在室外使用。設備運轉時，請勿離開不理。任何因不當使用或操作錯誤所造成的損壞，製造商恕不負責。

本蒸爐僅適用於最高海拔 2000 米以下地區。

8 歲以上的兒童、身體、感官或智能殘障人士，以及對於使用此設備欠缺經驗和知識的人士，需於有人在旁監督，或其本人已學習如何安全地使用並了解當中的危險後，方可使用產品。

不可讓兒童本電器當作玩具，或在本電器周圍玩耍。8 歲以上兒童可於有人在旁監督的情況下，清潔及保養此設備。

請勿讓 8 歲以下的兒童走近此設備及其電源線路。

打開包裝後，請檢查設備有否損壞。如設備在運送過程中受損，請切勿安裝。

只有持牌的專業人員才可以不經插頭來連接電器。保養不包括因不當連接而造成的損壞。

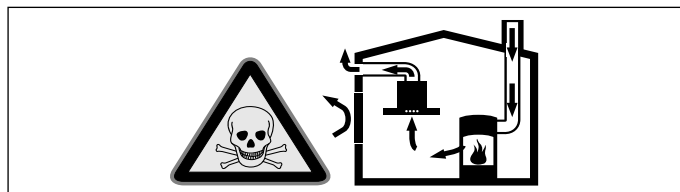
窒息危險！

包裝材料可能會對兒童造成危險。請勿讓孩童把玩包裝材料。

致命危險！

倒吸的廢氣可能會引致中毒。

使用排氣模式時，如果同時開啟著依賴室內空氣的發熱裝置，請務必確保室內有足夠新鮮空氣。

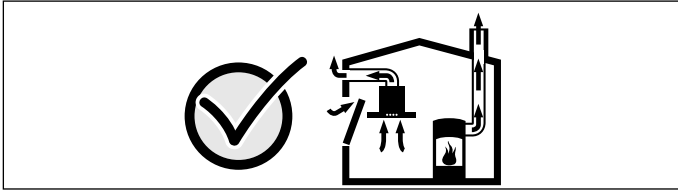


依賴室內空氣的發熱裝置（例如以氣體、汽油、木材或煤炭為燃料的暖爐、續流式暖爐或熱水器）從安裝的位置取得可燃氣體，再經由排氣系統將廢氣排放至室外（例如煙囪）。

當抽油煙機運轉時，也會從廚房與相鄰房間抽走室內空氣。因此，如果兩者同時運轉而新鮮空氣又不足的話，就會出現局部真空的狀態，令有毒氣體將從煙囪或抽氣管道中倒吸入起居空間中。

- 因此，請確保一直有新鮮空氣流入。
- 單靠進氣 / 排氣牆箱並不能確保滿足要求。

為確保操作安全，無論何時，在發熱設備的安裝地點中，其局部的真空狀態不得超過 4 Pa (0.04 mbar)。只要讓燃燒時所需的空氣能夠從無法密封的開口進入（例如門口、窗口、進氣 / 排氣口或藉由其他技術方式），即可滿足上述要求。



無論如何，請向負責清潔主煙囪的人士查詢。他能夠評估整個房子的通風設置，從而建議合適的通風方法。

如果抽油煙機只以空氣循環模式運轉，即可安心操作。

火災風險！

- 沉積在濾油網的油垢可能會造成火災。
至少每 2 個月清潔一次濾油網。
裝上濾油網前，請勿操作設備。
- 沉積在濾油網的油垢可能會造成火災。請勿將抽油煙機放置在明火附近（例如猛火）。如固態燃料加熱器（例如木材或煤炭）沒有配備不可拆除的封閉式外罩，請勿將抽油煙機安裝在其附近。切忌有火花飛濺。

- 熱油和脂肪會快速燃燒。務必注意熱脂肪或油的使用。切勿使用水澆熄正在燃燒的油或脂肪。關閉電爐。小心使用煲蓋、滅火氈或類似的物品來滅火。
- 如果氣體爐頭在運轉中沒有放置任何廚具，爐頭會產生高溫。安裝在煮食器具上的通風設備可能會損壞或者著火。所以，應在放上廚具後才操作氣體爐頭。
- 同時操作多個氣體爐頭將產生高溫。安裝在煮食器具上的通風設備可能會損壞或者著火。所以同時操作兩個氣體爐頭時，維持在最高猛火的時間不應超過 15 分鐘。一個大於 5 kW (炒鍋) 的大型爐頭的功率，同等兩個氣體爐頭。

燙傷風險！

運轉時可接觸部分會變得非常灼熱。請勿碰觸。請勿讓兒童走近此設備。

受傷風險！

- 抽油煙機內部零件可能會有鋒利邊緣。請戴上保護手套。
- 放在抽油煙機上的物品可能會掉落。請勿將任何物品放在抽油煙機上。

觸電風險！

- 損壞的設備可能導致觸電。請勿開動損壞的電器。請拔掉設備插頭或關閉保險絲盒內的斷路器。請聯絡售後服務中心。請聯絡售後服務中心。
- 不當維修會造成危險。只能由受過訓練的售後服務技術人員維修或更換受損的電線。如果設備出現問題，請拔掉設備的主電源，或關閉保險絲盒內的斷路器。請聯絡售後服務中心。請聯絡售後服務中心。
- 請勿使用任何高壓清潔器或蒸氣清洗機，以免觸電。

損壞原因

注意！

因鏽蝕造成損壞風險。烹調時請務必開啟抽油煙機，以免水氣凝結。凝結的水氣可能會鏽蝕本設備。

請務必更換故障的燈泡，以避免餘下的燈泡負荷過重。

濕氣侵入電路系統，或會導致設備損壞。請勿用濕布清潔操控元件。

不正確的清潔方式可能會損害表面。按紋路方向清潔不鏽鋼表面。清潔操作控制元件時，請勿使用任何不鏽鋼清潔劑。

強力或研磨性的清潔劑可能會損害表面。請勿使用強力或具研磨性的清潔劑。

掉落設備中的凝結污垢可能造成損害風險。安裝排氣管時稍微傾斜（斜度為 1°）可避免凝結物掉落於設備之內。

環境保護

你的設備節能效果極佳。此章節說明了如何在使用此設備時節省更多能源，以及如何以正確的方式棄置此焗爐。

節省能源

- 烹煮時，請確保室內空氣流通使抽油煙機可提高工作效率並降低操作噪音。
- 請依據烹調油煙濃度調節風扇轉速。只在必要時才使用高速模式。越低的風扇轉速表示能源消耗度越低。
- 如果烹調時油煙濃度變高，請適時選擇更高的風扇轉速。如果油煙已經擴散於整個廚房，應讓抽油煙機運轉更長時間。
- 不需使用時，請關閉抽油煙機。

- 不需使用時，請將抽油煙機上的照明關閉。
- 請定期清潔並更換濾網（如有必要），以增加通風系統的效能亦避免火災風險。

符合環保規定的廢棄處理

以環保方式處理包裝。



根據歐盟關於經使用的電器及電子產品之指令 2012/19/EU（經使用的電器及電子產品 - WEEE），此設備已貼上相關標籤。該指令制訂了在歐盟範圍內，舊電器退還及回收的程序。

操作模式

本抽油煙機可使用排氣模式或空氣循環模式。

排氣模式



空氣被吸入濾油網淨化後，會經由管道系統排出室外。

提示：不可將排出的廢氣傳送到運作中的煙霧或排氣煙道，或是傳送到安裝著加熱設備的房間所使用之通風口。

- 將排出的廢氣傳送到閒置的煙霧或排氣煙道前，請先得到加熱設備工程師的同意。
- 如果廢氣會經過外牆，請使用可伸縮牆箱。

空氣循環模式



吸入的空氣經由濾油網及活性碳濾網淨化之後，再送回廚房內。

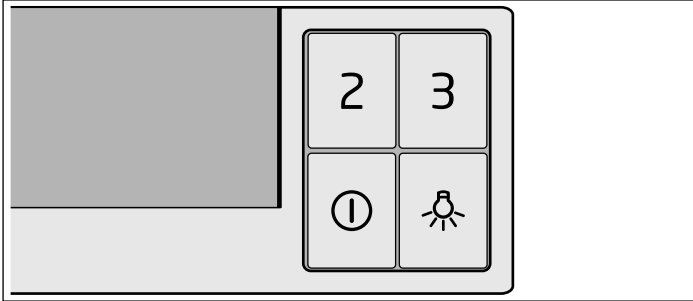
提示：您必須安裝活性碳濾網，才能中和空氣循環模式中的氣味。手冊裡提供您操作本抽油煙機空氣循環模式的不同選項。或者，您可以洽詢經銷商。您所需要的配件都可以在專門零售商、客戶服務中心或網路商店中購得。配件的商品編號可查尋使用說明手冊末頁。

操作電器

這些說明適用於幾種類型的型號。因此，當中個別的功能或不適用於您的抽油煙機。

提示：開始烹調時，請先開啟抽油煙機，並於烹調結束數分鐘後才將它關上。這是去除廚房油煙最有效的方式。

控制面板



說明

☉	照明開啟 / 關閉
①	風扇關閉 / 風扇轉速 1
2	風扇轉速 2
3	風扇轉速 3

濾油抽屜

取出濾網抽屜

握住濾網抽屜中間部份，然後抽出。

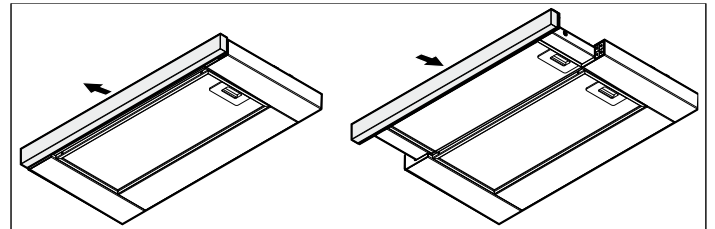
控制面板可以使用，設備亦已準備就緒。

提示：將抽屜關上後，設備會以已設定的功能啟動。

推入濾網抽屜

握住濾網抽屜中間部份，然後推入。

提示：抽屜關上後，通風便會關上，照明則繼續亮著。



設定風扇

提示：請視情況調整風扇強度。如果蒸氣或油煙太多，請選擇高風扇轉速。

開啟

按下 ①、2 或 3 按鈕。

關閉

按下 ① 按鈕。

照明

照明和通風各為獨立的系統，可以獨立開關。

按下 @ 按鈕。

清潔與保養

⚠ 燙傷風險！

抽油煙機運作時會變得灼熱，特別是燈泡附近。清潔前，請務必等待設備完全冷卻。

⚠ 觸電風險！

濕氣滲入可能會導致漏電。清潔抽油煙機時，只可使用微濕的抹布。清潔前，請先拔掉抽油煙機的主電源插頭，又或關閉保險絲盒內的斷路器。

⚠ 觸電風險！

請勿使用任何高壓清潔器或蒸氣清洗機，以免觸電。

⚠ 受傷風險！

抽油煙機內部零件可能有鋒利邊緣。請戴上保護手套。

清潔劑

請依照表格中的資料，以確保不會因錯誤的清潔方法而損害設備的表面。切勿使用

- 具刺激性或研磨效果的清潔劑
- 含高濃度酒精的清潔劑、
- 硬鋼絲絨或海綿、
- 高壓或蒸氣清潔機。

使用全新的海綿布前，請先將之徹底清洗。

請依照清潔工具說明中的所有指示與警告。

區域	清潔劑
不鏽鋼	熱肥皂水： 使用洗碗布清潔，再用柔軟乾布擦乾。 按紋路方向清潔不鏽鋼表面。 不鏽鋼的專門清潔產品在我們的客戶服務中心或專業經銷商有販售。在軟布上沾上薄薄一層清潔劑產品。
漆面	高溫皂質水： 先以微濕抹布清潔，再以軟布 / 毛巾抹乾。 請勿使用任何不鏽鋼清潔劑。
鋁質與塑膠	玻璃清潔劑： 使用軟布清潔。
玻璃	玻璃清潔劑： 使用軟布清潔。切勿使用窗刮。
操控元件	高溫皂質水： 先以微濕抹布清潔，再以軟布抹乾。 濕氣滲入或會導致電子系統損壞。請勿用濕布清潔操控元件。 請勿使用任何不鏽鋼清潔劑。

清潔金屬濾油網

這些說明適用於幾種類型的型號。因此，當中個別的功能或不適用於您的抽油煙機。

⚠ 火災風險！

沉積在濾油網的油垢可能會造成火災。

至少每 2 個月清潔一次濾油網。

裝上濾油網前，請勿操作設備。

提示

- 請勿使用任何具刺激性、酸性或鹼性清潔劑。
- 清潔金屬濾油網時，請同時用微濕抹布清潔濾油網的固定座。
- 金屬濾油網可放入洗碗機內或直接用手清洗。

直接用手清洗：

提示：你可以使用特殊的油垢分解劑來消除頑強油垢。請到網上商店訂購。

- 將金屬濾油網浸泡在高溫皂質溶液中。
- 用刷子清洗濾網，然後徹底沖洗乾淨。
- 將金屬濾油網晾乾。

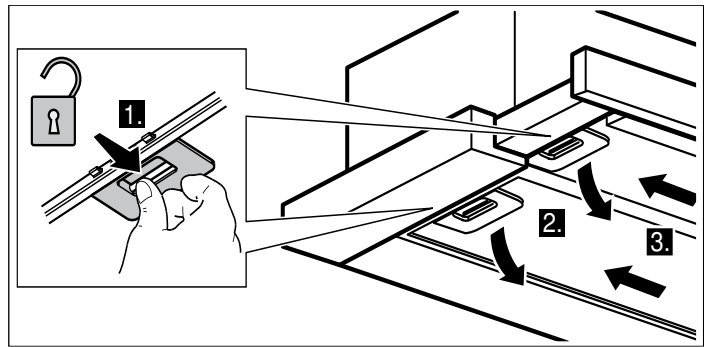
放入洗碗機清洗：

提示：如果將金屬濾油網放入洗碗機內清洗，可能會有稍微褪色的情況。但這並不會影響到金屬濾油網的功能。

- 不要將極度骯髒的金屬濾油網和其它器具一起清潔。
- 將金屬濾油網放入洗碗機時，請讓它與其他物品保持相當距離。金屬濾油網絕不可擠壓變形。

拆除金屬濾油網

1. 打開鎖並將金屬濾油網下扳。請同時以另一支手托住金屬濾油網下方。
2. 將金屬濾油網從固定座中取出。



提示：金屬濾油網底部可能積聚了油脂。請勿傾斜金屬濾油網，以免油脂滴出。

3. 清潔金屬濾油網。
4. 拆下濾網後，清潔設備內部。

安裝金屬濾油網

1. 插入金屬濾油網。
請同時以另一支手托住金屬濾油網下方。
2. 將金屬濾油網向上摺，並鎖好。

更換活性炭濾網（只限空氣循環模式）

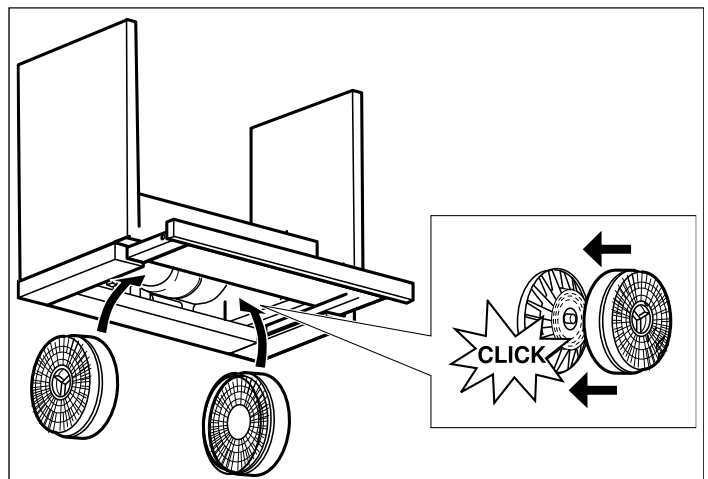
為確保能有效過濾異味和油脂，請定期更換濾網。

最少每 4 個月需要更換一次活性炭濾油網。

提示

- 活性炭濾油網不包括在運送之中。活性炭濾油網可以在專賣店、售後服務中心或網上商店訂購。
- 活性炭濾油網不可以清洗或還原。

1. 有關拆除金屬濾油網的方式，請參閱前述內容。
2. 從固定座中抽出舊的活性炭濾網。
3. 將新的活性炭濾網放入固定座，直到聽見鎖入合適位置的聲音。



4. 有關安裝金屬濾油網的方式，請參閱前述內容。

疑難排解

大多數故障都可以輕易地解決。在聯絡客戶服務前，請先閱讀下列說明。

⚠ 觸電風險！

不當維修會造成危險。只能由受過訓練的售後服務技術人員維修或更換受損的電線。如果設備出現問題，請拔掉設備的主電源，或關閉保險絲盒內的斷路器。請聯絡售後服務中心。請聯絡售後服務中心。

故障一覽表

故障情況	可能原因	解決方法
電器無法運轉。	未插上插頭。	將設備連接至電源插座
	截斷電源	確認廚房中其他設備是否正在運轉
	保險絲故障	檢查保險絲盒，並確認電器的保險絲正常
照明無法操作。	燈泡故障。	關於更換燈泡，請參閱「更換燈泡」一節。

更換燈泡

⚠ 觸電風險！

更換燈泡時，燈泡插座接點處於通電狀態。因此，在更換燈泡前，請拔掉設備的主電源，又或是關閉保險絲盒內的斷路器。

注意：請使用類型和功率相同的燈泡（亦請查看燈泡座和銘牌）。

更換具螺絲底座的鹵素燈泡

提示

- 更換燈泡時請勿取下塑料蓋。拆下金屬濾油網後可從內部觸及燈泡。
- 裝入鹵素燈泡時，請勿碰觸玻璃管。利用乾淨抹布覆蓋鹵素燈泡並裝上。

1. 請等待燈泡冷卻後再行操作。
2. 拆下金屬濾油網。
3. 將舊燈泡轉出，然後用相同類型的燈泡替換。
4. 重新安裝金屬濾油網。
5. 重新插上電源插頭或開啟保險絲。

用同一型燈泡將其更換。

電壓：240 V

功率：最高 28 W

螺紋：E14

售後服務

若電器需要維修，請聯絡我們的售後服務中心。我們會找出正確的解決方法，盡量避免工程師為瑣事上門打擾。

聯絡我們時，請提供產品編號（E no.）和生產編號（FD no.）以便提供正確的建議。抽油煙機的標牌上可以找到這些號碼（拆下金屬濾油網後即可看見）。

您也可以在下方空位中記下抽油煙機編號和售後服務中心的電話號碼，省卻尋找時間。

產品編號 (E no.) 生產編號 (FD no.)

售後服務 ☎

請注意，因操作錯誤而導致客戶服務工程師上門處理，即使在保養期間仍需酌量收費。

你可以在隨附的清單中，找到各國售後服務中心的資料。

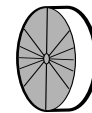
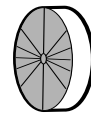
預約工程師上門並提供產品建議

HK

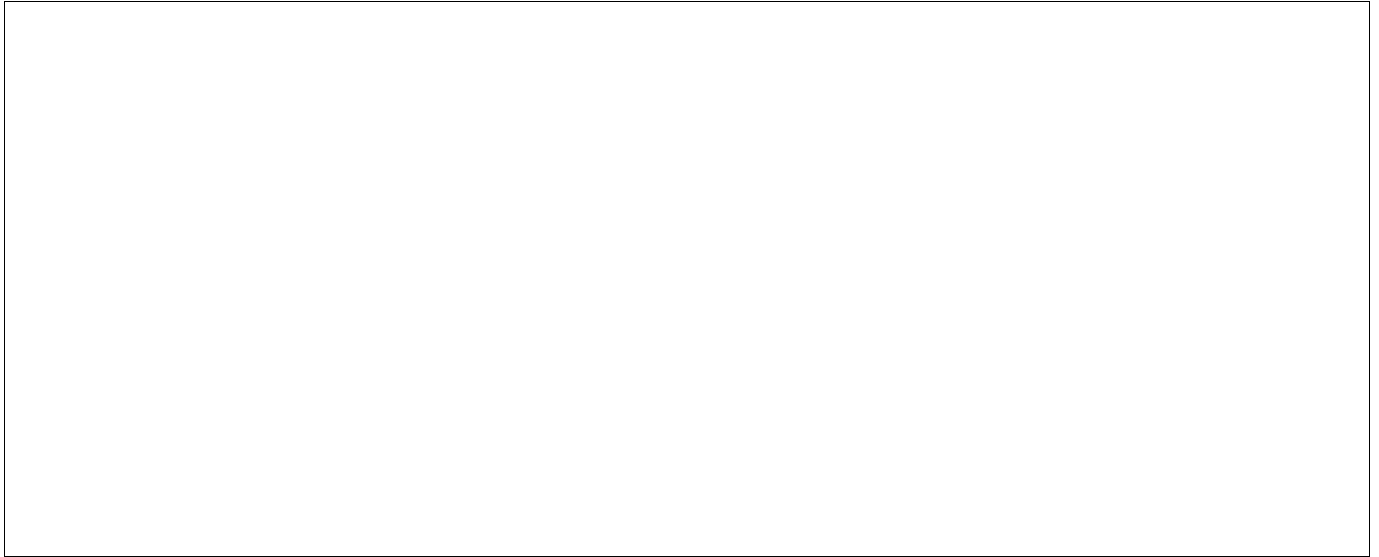
信賴生產商的專業水準。因此，你可確保設備由曾受訓的維修技術人員使用原廠配件來維修。

空氣循環模式配件

（不包括在運送之中）



DHZ2600



Robert Bosch Hausgeräte GmbH
Carl-Wery-Straße 34
81739 München
Germany
www.bosch-home.com



9001118156

950101