



Καταχωρήστε  
τώρα τη νέα  
σας συσκευή στο  
MyBosch και  
αποκτήστε δωρεάν  
οφέλη:  
[bosch-home.com/  
welcome](http://bosch-home.com/welcome)



# Πλυντήριο ρούχων

**WAW24420GR**

**el** Οδηγίες χρήσης και οδηγίες τοποθέτησης

## Το νέο σας πλυντήριο ρούχων

Επιλέξατε ένα πλυντήριο ρούχων της μάρκας Bosch.

Παρακαλούμε διαθέστε λίγο χρόνο για την ανάγνωση του εγχειριδίου και γνωρίστε τα πλεονεκτήματα του πλυντηρίου σας.

Για να ανταποκριθούμε στις υψηλές αξιώσεις ποιότητας της μάρκας Bosch, κάθε πλυντήριο, πριν εγκαταλείψει το εργοστάσιό μας, έχει ελεγχθεί προσεκτικά για σωστή λειτουργία και άριστη κατάσταση.

Περαιτέρω πληροφορίες σχετικά με τα προϊόντα μας, τα εξαρτήματα, τα ανταλλακτικά και τις υπηρεσίες μας θα βρείτε στην ιστοσελίδα μας [www.bosch-home.com](http://www.bosch-home.com) ή απευθυνθείτε στα κέντρα τεχνικής εξυπηρέτησης πελατών της εταιρείας μας.

Αν οι οδηγίες χρήσης και τοποθέτησης περιγράφουν διάφορα μοντέλα, τότε στα αντίστοιχα σημεία γίνεται αναφορά στις διαφορές.



Θέστε το πλυντήριο των ρούχων σε λειτουργία, αφού πρώτα διαβάσετε αυτές τις οδηγίες χρήσης και τοποθέτησης!

## Κανόνες παρουσίασης

### Προειδοποίηση!

Αυτός ο συνδυασμός από σύμβολο και προειδοποιητική λέξη υποδεικνύει μια ενδεχομένως επικίνδυνη κατάσταση. Η αγνόηση μπορεί να οδηγήσει σε τραυματισμούς ή και στο θάνατο.

### Προσοχή!

Αυτή η προειδοποιητική λέξη υποδεικνύει μια ενδεχομένως επικίνδυνη κατάσταση. Η αγνόηση μπορεί να οδηγήσει σε υλικές ζημιές και/ή σε βλάβη του περιβάλλοντος.

### Υπόδειξη / Συμβουλή

Υποδείξεις για την ιδανική χρήση της συσκευής / χρήσιμες πληροφορίες.

### 1. 2. 3. / α) β) γ)

Βήματα ενεργειών, τα οποία παρουσιάζονται με αριθμούς ή γράμματα.

■ / -

Οι απαριθμήσεις παρουσιάζονται με ένα κουτάκι ή μια παύλα.

## Πίνακας περιεχομένων

	<b>Προβλεπόμενη χρήση</b> . . . . .	<b>5</b>
	<b>Υποδείξεις ασφαλείας</b> . . . . .	<b>6</b>
	Παιδιά/άτομα/κατοικίδια ζώα . . . . .	6
	Εγκατάσταση . . . . .	8
	Λειτουργία . . . . .	11
	Καθαρισμός/συντήρηση . . . . .	12
	<b>Προστασία περιβάλλοντος</b> . . . . .	<b>14</b>
	Συσκευασία/Παλιά συσκευή . . . . .	14
	Υποδείξεις οικονομίας . . . . .	14
	<b>Τοποθέτηση και σύνδεση</b> . . . . .	<b>15</b>
	Υλικά παράδοσης . . . . .	15
	Υποδείξεις ασφαλείας . . . . .	16
	Επιφάνεια τοποθέτησης . . . . .	16
	Τοποθέτηση επάνω σε βάση ή σε ξύλινο πάτωμα . . . . .	16
	Τοποθέτηση πάνω σε μια βάση με συρτάρι . . . . .	16
	Υποεντοιχισμός/Τοποθέτηση της συσκευής σε συγκρότημα κουζίνας . . . . .	17
	Αφαίρεση των ασφαλειών μεταφοράς . . . . .	17
	Μήκη εύκαμπτων και σταθερών σωλήνων . . . . .	18
	Παροχή νερού . . . . .	19
	Αποχέτευση νερού . . . . .	20
	Ευθυγράμμιση . . . . .	21
	Ηλεκτρική σύνδεση . . . . .	22
	Πριν την 1η πλύση . . . . .	23
	Μεταφορά . . . . .	24
	<b>Τα σημαντικότερα εν συντομία</b> . . . . .	<b>25</b>
	<b>Γνωρίστε τη συσκευή</b> . . . . .	<b>26</b>
	Πλυντήριο ρούχων . . . . .	26
	Πεδίο χειρισμού . . . . .	27
	Πεδίο ενδείξεων . . . . .	28
	<b>Ρούχα</b> . . . . .	<b>29</b>
	Προετοιμασία των ρούχων . . . . .	29
	Ταξινόμηση των ρούχων . . . . .	29
	<b>Απορρυπαντικό</b> . . . . .	<b>30</b>
	Σωστή επιλογή απορρυπαντικού . . . . .	30
	Εξοικονόμηση ενέργειας και απορρυπαντικού . . . . .	30
	<b>Πίνακας προγραμμάτων</b> . . . . .	<b>31</b>
	Προγράμματα στον διακόπτη επιλογής προγράμματος . . . . .	31
	Κολλάρισμα . . . . .	35
	Βάψιμο/Ξέβαμμα ρούχων . . . . .	35
	Μούλιασμα . . . . .	35
	<b>Ρ+ Προρρυθμίσεις προγράμματος</b> . . . . .	<b>36</b>
	Θερμοκρασία . . . . .	36
	Αριθμός στροφών στυψίματος . . . . .	36
	Λήξη σε . . . . .	36
	<b>Ρ+ Πρόσθετες ρυθμίσεις προγράμματος</b> . . . . .	<b>37</b>
	EcoPerfect . . . . .	37
	SpeedPerfect . . . . .	37
	Λιγότερο Σιδέρωμα . . . . .	37
	Περισσότερο Νερό . . . . .	37
	<b>Χειρισμός της συσκευής</b> . . . . .	<b>38</b>
	Προετοιμασία του πλυντηρίου . . . . .	38
	Ενεργοποίηση της συσκευής/Επιλογή προγράμματος . . . . .	38
	Τοποθέτηση των ρούχων στον κάδο . . . . .	38
	Δοσολογία και προσθήκη απορρυπαντικού και πρόσθετου υγρού φροντίδας . . . . .	39
	Αλλαγή των προρρυθμίσεων του προγράμματος . . . . .	40
	Επιλογή πρόσθετων ρυθμίσεων του προγράμματος . . . . .	40
	Εκκίνηση του προγράμματος . . . . .	40
	Ασφάλεια για παιδιά . . . . .	41
	Συμπλήρωση ρούχων . . . . .	41
	Αλλαγή προγράμματος . . . . .	41
	Διακοπή του προγράμματος . . . . .	41
	Τέλος προγράμματος σε περίπτωση διακοπής ξεβγάλματος . . . . .	42
	Τέλος προγράμματος . . . . .	42

Απομάκρυνση των ρούχων/  
Απενεργοποίηση της συσκευής . . . . . 42



**Ρυθμίσεις συσκευής . . . . . 43**

Ενεργοποίηση της λειτουργίας  
ρύθμισης . . . . . 43

Αλλαγή της έντασης του σήματος . . . . . 43

Επιλογή/ακύρωση της αυτόματης  
απενεργοποίησης της συσκευής . . . . . 43

Τερματισμός της λειτουργίας  
ρύθμισης . . . . . 43



**Αισθητήρες . . . . . 44**

Αυτόματο ζύγισμα . . . . . 44

Σύστημα ελέγχου ανομοιόμορφης  
κατανομής . . . . . 44

Αισθητήρας νερού (Aquasensor) . . . . . 44



**Καθαρισμός και συντήρηση . . . 45**

Περίβλημα συσκευής/πεδίο χειρισμού . 45

Κάδος πλυντηρίου . . . . . 45

Απασβέστωση . . . . . 45

Θήκη του απορρυπαντικού και το  
περίβλημά της . . . . . 46

Αντλία του νερού πλύσης φραγμένη,  
εκκένωση ανάγκης . . . . . 46

Ο εύκαμπτος σωλήνας αποχέτευσης  
είναι φραγμένος στο σιφόνι . . . . . 47

Το φίλτρο (σήτα) στην παροχή νερού  
είναι φραγμένο . . . . . 47



**Βλάβες, τι μπορεί να γίνει; . . . 48**

Διάταξη απασφάλισης ανάγκης . . . . . 48

Υποδείξεις στο πεδίο ενδείξεων . . . . . 49

Βλάβες, τι μπορεί να γίνει; . . . . . 50



**Υπηρεσία εξυπηρέτησης  
πελατών . . . . . 52**



**Τιμές κατανάλωσης . . . . . 53**

Κατανάλωση ενέργειας και νερού,  
διάρκεια του προγράμματος και  
υπόλοιπη υγρασία των κύριων  
προγραμμάτων πλύσης . . . . . 53

Αποτελεσματικότερα προγράμματα  
για βαμβακερά υφάσματα . . . . . 54



**Τεχνικά στοιχεία . . . . . 54**



**Εγγύηση Aquastop . . . . . 55**



## Προβλεπόμενη χρήση

- Αυτή η συσκευή προορίζεται μόνο για ιδιωτική οικιακή χρήση.
- Μην τοποθετείτε ή μη λειτουργείτε αυτήν τη συσκευή οπουδήποτε ενδέχεται να είναι εκτεθειμένη σε παγετό και/ή σε συνθήκες εξωτερικού χώρου. Υπάρχει κίνδυνος, να υποστεί ζημιά η συσκευή, εάν το υπόλοιπο νερό παγώσει μέσα στη συσκευή. Εάν οι εύκαμπτοι σωλήνες παγώσουν, μπορεί να ραγίσουν/σπάσουν.
- Αυτή η συσκευή πρέπει να χρησιμοποιηθεί μόνο για οικιακή πλύση ρούχων, αποτελούμενων από ρούχα που μπορούν να πλυθούν στο πλυντήριο ρούχων και μάλλινα ρούχα πλενόμενα στο χέρι (βλέπε στην ετικέτα του ρούχου). Η χρήση της συσκευής για άλλο σκοπό είναι έξω από την ενδεδειγμένη χρήση της συσκευής και απαγορεύεται.
- Αυτή η συσκευή είναι κατάλληλη για λειτουργία με παροχή νερού και με κοινά απορρυπαντικά και μέσα φροντίδας του εμπορίου (πρέπει να είναι κατάλληλα για χρήση σε πλυντήρια ρούχων).
- Αυτή η συσκευή προορίζεται για χρήση μέχρι και ένα μέγιστο ύψος 4.000 μέτρων πάνω από την επιφάνεια της θάλασσας.

### **Προτού ενεργοποιήσετε τη συσκευή:**

Ελέγξτε, ότι δεν υπάρχουν ορατές ζημιές στη συσκευή. Μη λειτουργείτε τη συσκευή, όταν είναι ελαττωματική. Σε περίπτωση που έχετε οποιαδήποτε προβλήματα, ελάτε παρακαλώ σε επαφή με τον εξειδικευμένο έμπορά σας ή την υπηρεσία εξυπηρέτησης πελατών της εταιρείας μας.

Διαβάστε και ακολουθήστε τις οδηγίες λειτουργίας και εγκατάστασης και όλες τις άλλες πληροφορίες που συνοδεύουν αυτή τη συσκευή.

Φυλάξτε όλα τα έγγραφα για μια αργότερη χρήση ή για τον επόμενο ιδιοκτήτη.

## Υποδείξεις ασφαλείας

Οι ακόλουθες πληροφορίες ασφαλείας και προειδοποιήσεις παρέχονται για να σας προστατεύουν από τραυματισμούς και για την αποφυγή υλικών ζημιών στο περιβάλλον σας.

Ωστόσο, είναι σημαντικό να ληφθούν τα απαραίτητα προληπτικά μέτρα και να ενεργήσετε με προσοχή κατά την εγκατάσταση, τη συντήρηση, τον καθαρισμό και τη λειτουργία της συσκευής.

### Παιδιά/άτομα/κατοικίδια ζώα

#### Προειδοποίηση Κίνδυνος θανάτου!

Τα παιδιά και άλλα άτομα που δεν είναι σε θέση να αξιολογήσουν τους κινδύνους κατά τη χρήση της συσκευής, μπορεί να τραυματιστούν ή να βρεθούν σε επικίνδυνες για τη ζωή τους καταστάσεις. Γι' αυτό προσέξτε παρακαλώ τα εξής:

- Η συσκευή μπορεί να χρησιμοποιηθεί από παιδιά πάνω από την ηλικία των 8 ετών και από άτομα με μειωμένες σωματικές, αισθητηριακές ή νοητικές ικανότητες ή από άτομα με έλλειψη εμπειρίας ή γνώσεων εφόσον επιβλέπονται ή έχουν λάβει οδηγίες για τη χρήση της συσκευής με ασφάλεια και έχουν κατανοήσει τους πιθανούς κινδύνους από τη χρήση της συσκευής.
- Τα παιδιά δεν πρέπει να παίζουν με αυτήν τη συσκευή.
- Μην επιτρέπετε σε παιδιά, να καθαρίζουν ή να συντηρούν αυτήν τη συσκευή χωρίς επιτήρηση.
- Κρατάτε τα παιδιά κάτω των 3 ετών και τα κατοικίδια ζώα μακριά από αυτήν τη συσκευή.
- Μην αφήνετε τη συσκευή χωρίς επιτήρηση, όταν είναι κοντά παιδιά ή άλλα άτομα, τα οποία δεν είναι σε θέση να αξιολογήσουν τους κινδύνους.

### Προειδοποίηση Κίνδυνος θανάτου!

Τα παιδιά μπορεί να εγκλωβιστούν μέσα στις συσκευές και να βρεθούν σε μια επικίνδυνη για τη ζωή τους κατάσταση.

- Μην τοποθετήσετε τη συσκευή πίσω από μια πόρτα, που θα μπορούσε να εμποδίσει ή να αποτρέψει το πλήρες άνοιγμα της πόρτας της συσκευής.
- Μόλις μια συσκευή φτάσει στο τέλος της ζωής της, τραβήξτε το φιλ από την πρίζα **προτού** κόψετε το καλώδιο τροφοδοσίας και στη συνέχεια καταστρέψετε την κλειδαριά στην πόρτα της συσκευής.

### Προειδοποίηση Κίνδυνος ασφυξίας!

Εάν επιτραπεί να παίζουν παιδιά με τη συσκευασία, την πλαστική μεμβράνη ή με τα υλικά της συσκευασίας, μπορεί να μπλεχτούν σε αυτά ή να τα τραβήξουν πάνω από τα κεφάλια τους και να πάθουν ασφυξία.

Κρατάτε τις συσκευασίες, τις πλαστικές μεμβράνες και τα μέρη της συσκευασίας μακριά από τα παιδιά.

### Προειδοποίηση Κίνδυνος δηλητηρίασης!

Τα απορρυπαντικά και τα μέσα φροντίδας μπορεί να οδηγήσουν σε δηλητηρίαση, εάν αναλωθούν.

Σε περίπτωση κατάποσης, ζητήστε ιατρική συμβουλή. Φυλάγεται τα απορρυπαντικά και τα μέσα φροντίδας σε χώρους που δεν είναι προσιτοί σε παιδιά.

### Προειδοποίηση Κίνδυνος εγκαύματος!

Όταν πλένετε σε υψηλές θερμοκρασίες, το τζάμι της πόρτας της συσκευής θερμαίνεται πολύ.

Εμποδίστε τα παιδιά, να αγγίξουν την πόρτα της συσκευής, όταν είναι καυτή.

### Προειδοποίηση Ερεθισμός των ματιών/του δέρματος!

Η επαφή με τα απορρυπαντικά ή τα μέσα φροντίδας μπορεί να προκαλέσει ερεθισμό των ματιών/του δέρματος.

Ξεπλύνετε τα μάτια ή το δέρμα σας πολύ καλά, σε περίπτωση που έρθουν(ει) σε επαφή με απορρυπαντικά ή μέσα φροντίδας. Φυλάγεται τα απορρυπαντικά και τα μέσα φροντίδας σε χώρους που δεν είναι προσιτοί σε παιδιά.

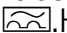
## Εγκατάσταση

### Προειδοποίηση

#### **Κίνδυνος ηλεκτροπληξίας/ φωτιάς/ζημιάς υλικού/ζημιάς στη συσκευή!**

Εάν η συσκευή δεν είναι σωστά εγκατεστημένη, μπορεί αυτό να οδηγήσει σε μια επικίνδυνη κατάσταση. Εξασφαλίστε τα ακόλουθα:

- Η τάση του ρεύματος στην πρίζα σας πρέπει να ταιριάζει με την ονομαστική τάση που αναφέρεται στη συσκευή (πινακίδα αναγνώρισης). Τα συνδεδεμένα φορτία και η απαραίτητη ασφάλεια προστασίας αναφέρονται στην πινακίδα αναγνώρισης.
- Το φις και η πρίζα σούκο πρέπει να ταιριάζουν και το σύστημα γείωσης πρέπει να είναι σωστά εγκατεστημένο.
- Η εγκατάσταση πρέπει να διαθέτει επαρκή διατομή.
- Το φις πρέπει να είναι πάντοτε ελεύθερα προσιτό. Εάν αυτό δεν είναι δυνατό, για τη συμμόρφωση με τους σχετικούς κανονισμούς ασφαλείας, πρέπει να τοποθετηθεί ένας διακόπτης (απενεργοποίηση όλων των πόλων) στη μόνιμη εγκατάσταση σύμφωνα με τους κανονισμούς ηλεκτρικών εγκαταστάσεων.

- Εάν χρησιμοποιείτε έναν αυτόματο διακόπτη διαρροής, χρησιμοποιείτε μόνο έναν, που διαθέτει το ακόλουθο σήμα: . Η παρουσία του σήματος αυτού είναι ο μόνος τρόπος για να είστε σίγουροι, ότι πληροί όλους τους ισχύοντες κανονισμούς.

### Προειδοποίηση

#### **Κίνδυνος ηλεκτροπληξίας/ φωτιάς/ζημιάς υλικού/ζημιάς στη συσκευή!**

Εάν το καλώδιο τροφοδοσίας της συσκευής είναι φθαρμένο ή κατεστραμμένο, μπορεί αυτό να οδηγήσει σε ηλεκτροπληξία, βραχυκύκλωμα ή σε φωτιά λόγω υπερθέρμανσης.

Το καλώδιο τροφοδοσίας δεν πρέπει να είναι τσακισμένο, συνθλιμμένο ή φθαρμένο και δεν πρέπει να έρθει σε επαφή με πηγές θερμότητας.

### Προειδοποίηση

#### **Κίνδυνος φωτιάς/ζημιάς υλικού/ζημιάς στη συσκευή!**

Η λειτουργία με μπαλαντέζες ή πολύπριζα μπορεί να οδηγήσει σε φωτιά λόγω υπερθέρμανσης ή βραχυκυκλώματος.

Συνδέστε τη συσκευή απευθείας σε μια γειωμένη πρίζα (σούκο), η οποία είναι σωστά εγκατεστημένη. Μη χρησιμοποιείτε μπαλαντέζες, πολύπριζα ή πολλαπλούς συνδέσμους.

## **⚠ Προειδοποίηση** **Κίνδυνος τραυματισμού/** **ζημιάς υλικού/ζημιάς στη** **συσκευή!**

- Η συσκευή μπορεί να δονείται ή να μετακινηθεί κατά τη λειτουργία, με αποτέλεσμα τον τραυματισμό ή υλικές ζημιές. Τοποθετήστε τη συσκευή σε μια καθαρή, επίπεδη, στερεή επιφάνεια και χρησιμοποιώντας ένα αλφάδι ευθυγραμμίστε την με τα βιδωτά πόδια.
- Εάν πιάσετε κάποια από τα προεξέχοντα μέρη της συσκευής (π.χ την πόρτα της συσκευής), για να τη σηκώσετε ή να τη μετακινήσετε, μπορεί αυτά τα μέρη να σπάσουν και να προκαλέσουν τραυματισμό. Μην πιάνετε κάποιο από τα προεξέχοντα μέρη της συσκευής, για να μετακινήσετε τη συσκευή.

## **⚠ Προειδοποίηση** **Κίνδυνος τραυματισμού!**

- Η συσκευή είναι πολύ βαριά. Το σήκωμα της συσκευής μπορεί να οδηγήσει σε τραυματισμό. Μην σηκώνετε τη συσκευή μόνοι σας.

- Η συσκευή έχει κοφτερές ακμές, στις οποίες μπορεί να κόψετε τα χέρια σας. Μην πιάνετε τη συσκευή από τις κοφτερές ακμές της. Για να σηκώνετε τη συσκευή, χρησιμοποιείτε γάντια προστασίας.
- Εάν οι εύκαμπτοι σωλήνες και τα καλώδια τροφοδοσίας δεν είναι σωστά τοποθετημένα, ενδέχεται να συνιστούν κίνδυνο σκοντάματος, που μπορεί να οδηγήσει σε τραυματισμό. Τοποθετείτε τους εύκαμπτους σωλήνες και τα καλώδια, έτσι ώστε να μην αποτελούν κίνδυνο σκοντάματος.

## **Προσοχή!** **Ζημιά υλικού/ζημιά στη** **συσκευή**

- Εάν η πίεση του νερού είναι πολύ υψηλή ή πολύ χαμηλή, η συσκευή μπορεί να μην είναι σε θέση να λειτουργήσει σωστά και αυτό μπορεί επίσης να οδηγήσει σε υλικές ζημιές ή ζημιές στη συσκευή. Βεβαιωθείτε, ότι η πίεση του νερού στην εγκατάσταση παροχής νερού είναι το λιγότερο 100 kPa (1 bar) και ότι δεν ξεπερνά τα 1.000 kPa (10 bar).

- Εάν οι εύκαμπτοι σωλήνες νερού είναι φθαρμένοι ή κατεστραμμένοι, αυτό μπορεί να οδηγήσει σε υλικές ζημιές ή ζημιές στη συσκευή. Οι εύκαμπτοι σωλήνες νερού δεν πρέπει να είναι τσακισμένοι, συνθλιμμένοι, φθαρμένοι ή κομμένοι.
- Η χρήση εύκαμπτων σωλήνων, που προσφέρονται από άλλες μάρκες, για σύνδεση με την παροχή νερού μπορεί να οδηγήσει σε υλικές ζημιές ή ζημιές στη συσκευή. Χρησιμοποιείτε μόνο τους εύκαμπτους σωλήνες που παραδίδονται μαζί με τη συσκευή ή γνήσιους ανταλλακτικούς εύκαμπτους σωλήνες.
- Η συσκευή ασφαρίζεται για μεταφορά με διατάξεις ασφάλισης της μεταφοράς. Εάν οι διατάξεις ασφάλισης της μεταφοράς δεν έχουν αφαιρεθεί πριν τη λειτουργία της συσκευής, μπορεί αυτό να οδηγήσει σε ζημιά στη συσκευή. Είναι σημαντικό να αφαιρέσετε τελείως όλες τις διατάξεις ασφάλισης της μεταφοράς, προτού χρησιμοποιήσετε τη συσκευή για πρώτη φορά. Εξασφαλίστε, ότι φυλάγετε αυτές τις διατάξεις ασφάλισης της μεταφοράς ξεχωριστά. Είναι σημαντικό να επανατοποθετήσετε τις διατάξεις ασφάλισης της μεταφοράς, εάν η συσκευή πρέπει να μεταφερθεί, για την αποφυγή τυχόν ζημιάς της συσκευής κατά τη μεταφορά.

## Λειτουργία

### Προειδοποίηση

#### **Κίνδυνος έκρηξης/φωτιάς!**

Τα ρούχα, τα οποία έχουν επεξεργαστεί προηγουμένως με μέσα καθαρισμού, που περιέχουν διαλύτες, π.χ. καθαριστικό λεκέδων/βενζίνη καθαρισμού, μπορεί να οδηγήσουν σε έκρηξη στον κάδο.

Ξεπλύνετε καλά τα ρούχα με νερό πριν το πλύσιμο στη συσκευή.

### Προειδοποίηση

#### **Κίνδυνος δηλητηρίασης!**

Δηλητηριώδεις αναθυμιάσεις μπορεί να προκύψουν από μέσα καθαρισμού, τα οποία περιέχουν διαλύτες, π.χ. βενζίνη καθαρισμού.

Μη χρησιμοποιείτε μέσα καθαρισμού που περιέχουν διαλύτες.

### Προειδοποίηση

#### **Κίνδυνος τραυματισμού!**

- Εάν στηρίζετε το βάρος σας/καθίσετε πάνω στην πόρτα της συσκευής, όταν είναι ανοιχτή, η συσκευή μπορεί να ανατραπεί, πράγμα που μπορεί να οδηγήσει σε τραυματισμό.

Μη στηρίζετε το βάρος σας πάνω στην πόρτα της συσκευής, όταν είναι ανοιχτή.

- Εάν ανεβείτε πάνω στη συσκευή, η επιφάνεια εργασίας μπορεί να σπάσει, πράγμα που μπορεί να οδηγήσει σε τραυματισμό. Μην ανεβαίνετε πάνω στη συσκευή.
- Εάν απλώσετε τα χέρια σας μέσα στον κάδο, ενώ αυτός ακόμη περιστρέφεται, κινδυνεύετε να τραυματίσετε τα χέρια σας. Περιμένετε, μέχρι ο κάδος να σταματήσει να περιστρέφεται.

### Προειδοποίηση

#### **Κίνδυνος ζεματίσματος!**

Όταν πλένετε σε υψηλές θερμοκρασίες, υπάρχει κίνδυνος ζεματίσματος, εάν έρθετε σε επαφή με καυτό διάλυμα απορρυπαντικού (π.χ. όταν αδειάζετε καυτό διάλυμα απορρυπαντικού σε ένα νιπτήρα).

Μην απλώνετε τα χέρια σας μέσα στο καυτό διάλυμα απορρυπαντικού.

## Προειδοποίηση

### **Ερεθισμός των ματιών/του δέρματος!**

Το απορρυπαντικό και τα μέσα φροντίδας μπορεί να πιτσιλίσουν έξω, σε περίπτωση που η θήκη του απορρυπαντικού ανοιχτεί κατά τη διάρκεια λειτουργίας της συσκευής.

Ξεπλύνετε τα μάτια ή το δέρμα σας πολύ καλά, σε περίπτωση που έρθουν(ει) σε επαφή με απορρυπαντικά ή μέσα φροντίδας. Σε περίπτωση κατάποσης, ζητήστε ιατρική συμβουλή.

## **Προσοχή!**

### **Ζημιά υλικού/ζημιά στη συσκευή**

- Εάν η ποσότητα των ρούχων στη συσκευή υπερβαίνει τη μέγιστη ικανότητα φορτίου, μπορεί η συσκευή να μην είναι σε θέση να λειτουργήσει σωστά ή αυτό μπορεί να οδηγήσει σε υλικές ζημιές ή ζημιές στη συσκευή. Μην υπερβαίνετε το μέγιστο φορτίο πλήρωσης στεγνών ρούχων. Βεβαιωθείτε, ότι τηρείτε τις μέγιστες δυνατότητες φορτίου που καθορίζονται για κάθε ένα από τα προγράμματα.

- Εάν χύσετε τη λάθος ποσότητα απορρυπαντικού ή μέσου καθαρισμού μέσα στη συσκευή, μπορεί αυτό να οδηγήσει σε υλικές ζημιές ή ζημιές στη συσκευή. Χρησιμοποιείτε απορρυπαντικά/μέσα φροντίδας/μέσα καθαρισμού και μαλακτικά σύμφωνα με τις οδηγίες του κατασκευαστή.

## **Καθαρισμός/συντήρηση**

### Προειδοποίηση **Κίνδυνος θανάτου!**

Η συσκευή τροφοδοτείται με ηλεκτρική ενέργεια. Υπάρχει κίνδυνος ηλεκτροπληξίας, όταν έρθετε σε επαφή με ηλεκτροφόρα μέρη. Γι' αυτό προσέξτε παρακαλώ τα εξής:

- Απενεργοποιήστε τη συσκευή. Αποσυνδέστε τη συσκευή από την παροχή ρεύματος (τραβήξτε το φικ από την πρίζα).
- Μην πιάνετε ποτέ το φικ με υγρά χέρια.
- Όταν τραβάτε το φικ από την πρίζα, πιάνετε πάντοτε το ίδιο το φικ και ποτέ το καλώδιο τροφοδοσίας, διαφορετικά μπορεί να προκύψει ζημιά του καλωδίου τροφοδοσίας.
- Μην κάνετε καμία τεχνική τροποποίηση στη συσκευή ή στα χαρακτηριστικά της.

- Οι επισκευές και οποιαδήποτε άλλη εργασία στη συσκευή πρέπει να πραγματοποιείται μόνο από την υπηρεσία εξυπηρέτησης πελατών της εταιρείας μας ή από έναν ηλεκτρολόγο. Το ίδιο ισχύει και για την αντικατάσταση του καλωδίου τροφοδοσίας (όταν είναι απαραίτητο).
- Ανταλλακτικό καλώδιο τροφοδοσίας μπορεί να παραγγελθεί από την υπηρεσία εξυπηρέτησης πελατών της εταιρείας μας.

### Προειδοποίηση Κίνδυνος δηλητηρίασης!

Δηλητηριώδεις αναθυμιάσεις μπορεί να προκύψουν από μέσα καθαρισμού, τα οποία περιέχουν διαλύτες, π.χ. βενζίνη καθαρισμού.

Μη χρησιμοποιείτε μέσα καθαρισμού που περιέχουν διαλύτες.

### Προειδοποίηση Κίνδυνος ηλεκτροπληξίας/ ζημιάς υλικού/ζημιάς στη συσκευή!

Εάν εισχωρεί υγρασία στη συσκευή, μπορεί αυτό να προκαλέσει βραχυκύκλωμα. Μη χρησιμοποιείτε ένα πλυστικό μηχάνημα υψηλής πίεσης, έναν ατμοκαθαριστή, ένα λάστιχο νερού ή ένα πιστόλι ψεκασμού για τον καθαρισμό της συσκευής σας.

### Προειδοποίηση Κίνδυνος τραυματισμού/ ζημιάς υλικού/ζημιάς στη συσκευή!

Η χρήση ανταλλακτικών εξαρτημάτων και αξεσουάρ, που προσφέρονται από άλλες μάρκες, είναι επικίνδυνη και μπορεί να οδηγήσει σε τραυματισμούς, υλικές ζημιές ή ζημιές στη συσκευή. Για λόγους ασφαλείας χρησιμοποιείτε μόνο γνήσια ανταλλακτικά και εξαρτήματα.

### Προσοχή! Ζημιά υλικού/ζημιά στη συσκευή

Τα μέσα καθαρισμού και προεπεξεργασίας των ρούχων (π.χ. καθαριστικό λεκέδων, σπρέι πρόπλυσης, κ.α.) μπορεί να προκαλέσουν ζημιά, σε περίπτωση που έρθουν σε επαφή με τις επιφάνειες της συσκευής. Γι' αυτό προσέξτε παρακαλώ τα εξής:

- Μην επιτρέπετε σε αυτά τα μέσα να έρθουν σε επαφή με τις επιφάνειες της συσκευής.
- Καθαρίστε τη συσκευή μόνο με νερό και ένα μαλακό, υγρό πανί.
- Απομακρύνετε αμέσως τυχόν απορρυπαντικό, σπρέι ή άλλα υπολείμματα.



## Προστασία περιβάλλοντος

### Συσκευασία/Παλιά συσκευή



Αποσύρετε τη συσκευασία σύμφωνα με τους κανόνες προστασίας του περιβάλλοντος. Αυτή η συσκευή είναι χαρακτηρισμένη σύμφωνα με την ευρωπαϊκή οδηγία 2012/19/ΕΕ περί ηλεκτρικών και ηλεκτρονικών παλιών συσκευών (waste electrical and electronic equipment - WEEE). Η οδηγία αυτή καθορίζει τα πλαίσια για την απόσυρση και αξιοποίηση των παλιών συσκευών με ισχύ σ' όλη την ΕΕ.

- **Αυτόματη απενεργοποίηση:** Όταν η συσκευή δε χρησιμοποιηθεί για μεγαλύτερο χρονικό διάστημα, μπορεί να απενεργοποιηθεί αυτόματα πριν την έναρξη του προγράμματος και μετά το τέλος του προγράμματος για εξοικονόμηση ενέργειας. Για την ενεργοποίηση της συσκευής πατήστε ξανά το γενικό διακόπτη. Ενεργοποίηση/απενεργοποίηση της λειτουργίας → Σελίδα 43
- Εάν στεγνώσετε στη συνέχεια τα ρούχα στο στεγνωτήριο, επιλέξτε τον αριθμό στροφών συψίματος σύμφωνα με τις οδηγίες του κατασκευαστή του στεγνωτηρίου.

### Υποδείξεις οικονομίας

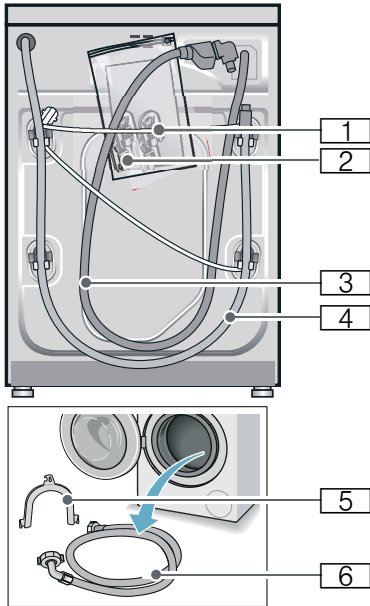
- Εκμεταλλευθείτε την μέγιστη ποσότητα ρούχων του εκάστοτε προγράμματος. Πίνακας προγραμμάτων → Σελίδα 31
- Πλύνετε τα κανονικά λερωμένα ρούχα χωρίς πρόπλυση.
- Στα ελαφρά μέχρι μέτρια λερωμένα ρούχα εξοικονόμηση ενέργειας και απορρυπαντικού. → Σελίδα 30
- Οι επιλεγόμενες θερμοκρασίες αναφέρονται στις ετικέτες φροντίδας στα υφάσματα. Οι θερμοκρασίες λειτουργίας της μηχανής μπορούν να αποκλίνουν από αυτές, για την εξασφάλιση ενός ιδανικού συνδυασμού από εξοικονόμηση ενέργειας και αποτέλεσμα πλύσης.
- **Οικονομική λειτουργία:** Ο φωτισμός του πεδίου ενδείξεων σβήνει μετά από μερικά λεπτά, το πλήκτρο **D** αναβοσβήνει. Για την ενεργοποίηση του φωτισμού πατήστε ένα οποιοδήποτε πλήκτρο. Η λειτουργία εξοικονόμησης ενέργειας δεν ενεργοποιείται, όταν τρέχει ένα πρόγραμμα.



## Τοποθέτηση και σύνδεση

### Υλικά παράδοσης

**Υπόδειξη:** Ελέγξτε το πλυντήριο για τυχόν ζημιές μεταφοράς. Μη θέσετε σε λειτουργία ένα πλυντήριο που έχει ζημιιά. Απευθυνθείτε σε περίπτωση διαμαρτυρίας στον έμπορα, που αγοράσατε τη συσκευή ή στην υπηρεσία εξυπηρέτησης πελατών της εταιρείας μας. → Σελίδα 52



- 1 Ηλεκτρικό καλώδιο
  - 2 Σακούλα:
    - Οδηγίες χρήσης και οδηγίες τοποθέτησης
    - Κατάλογος κέντρων τεχνικής εξυπηρέτησης πελατών\*
    - Εγγύηση\*
    - Πάματα για τις σπές μετά την αφαίρεση των ασφαλειών μεταφοράς
    - Προσαρμογέας με ροδέλα στεγανοποίησης από 21 mm = 1/2" στα 26,4 mm = 3/4" \*
  - 3 Εύκαμπτος σωλήνας νερού στο μοντέλο Aquastop
  - 4 Εύκαμπτος σωλήνας αποχέτευσης του νερού
  - 5 Καμπύλη για τη σταθεροποίηση του εύκαμπτου σωλήνα αποχέτευσης του νερού\*
  - 6 Εύκαμπτος σωλήνας νερού στα μοντέλα Standard/Aqua-Secure
- \* ανάλογα το μοντέλο

**Επιπλέον** κατά τη σύνδεση του εύκαμπτου σωλήνα αποχέτευσης του νερού σε ένα σifώνι χρειάζεται ένας σφιγκτήρας εύκαμπτου σωλήνα  $\varnothing$  24 - 40 mm (ειδικά καταστήματα).

### Χρήσιμα εργαλεία

- Αλφάδι για την ευθυγράμμιση
- Κλειδί για βίδες με:
  - SW13 για το λύσιμο των ασφαλειών μεταφοράς και
  - SW17 για την ευθυγράμμιση των ποδιών της συσκευής

## Υποδείξεις ασφαλείας

### Προειδοποίηση

#### Κίνδυνος τραυματισμού!

- Το πλυντήριο ρούχων έχει ένα μεγάλο βάρος.  
Προσέχετε κατά το σήκωμα/τη μεταφορά του πλυντηρίου ρούχων.
- Κατά το σήκωμα του πλυντηρίου από προεξέχοντα λειτουργικά μέρη (π.χ. πόρτα πλήρωσης), τα μέρη αυτά μπορεί να σπάσουν και να προξενήσουν τραυματισμούς.  
Μη σηκώνετε το πλυντήριο ρούχων από τα εξαρτήματα που προεξέχουν.
- Από τη μη σωστή τοποθέτηση των εύκαμπτων σωλήνων και του τροφοδοτικού καλωδίου υφίσταται κίνδυνος σκοντάματος και τραυματισμού.  
Οι εύκαμπτοι σωλήνες και οι αγωγοί πρέπει να εγκαθίστανται έτσι, ώστε να μην υπάρχει κίνδυνος σκοντάματος.

### Προσοχή!

#### Ζημιές στη συσκευή

Οι παγωμένοι εύκαμπτοι σωλήνες μπορούν να σκιστούν/σκάσουν.  
Μην τοποθετείτε το πλυντήριο ρούχων σε επικίνδυνες για πάγωμα περιοχές ή στην ύπαιθρο.

### Προσοχή!

#### Ζημιά νερού

Οι θέσεις σύνδεσης του εύκαμπτου σωλήνα παροχής νερού και του εύκαμπτου σωλήνα αποχέτευσης του νερού βρίσκονται κάτω από υψηλή πίεση νερού. Για να αποφύγετε τη διαρροή ή τις ζημιές από τυχόν διαρροή νερού, προσέξτε οπωσδήποτε τις υποδείξεις σε αυτό το κεφάλαιο.

### Υποδείξεις

- Εκτός από τις εδώ αναφερόμενες υποδείξεις είναι δυνατόν να ισχύουν επιπλέον ιδιαίτερες προδιαγραφές της αρμόδιας υπηρεσίας ύδρευσης και παροχής ηλεκτρικής ενέργειας.
- Σε περίπτωση αμφιβολίας αναθέστε τη σύνδεση σε έναν ειδικευμένο τεχνικό.

## Επιφάνεια τοποθέτησης

**Υπόδειξη:** Η σταθερότητα είναι σημαντική, για να μη "μετακινείται" το πλυντήριο ρούχων!

- Η επιφάνεια τοποθέτησης πρέπει να είναι σταθερή και επίπεδη.
- Τα μαλακά πατώματα/Οι μαλακές επιστρώσεις δαπέδου δεν είναι κατάλληλα/κατάλληλες.

## Τοποθέτηση επάνω σε βάση ή σε ξύλινο πάτωμα

### Προσοχή!

#### Ζημιές στη συσκευή

Το πλυντήριο μπορεί να "περπατήσει" κατά το στύψιμο και να ανατραπεί ή να πέσει από τη βάση.

Στερεώστε τα πόδια της συσκευής οπωσδήποτε με τις υποδοχές συγκράτησης.

Αριθ. παραγγελίας WMZ 2200, WX 9756, Z 7080X0

**Υπόδειξη:** Στα πατώματα με ξύλινα δοκάρια τοποθετείτε το πλυντήριο ρούχων:

- κατά το δυνατόν σε μια γωνία,
- πάνω σε μια ανθεκτική στο νερό ξύλινη πλάκα (πάχος τουλάχιστο 30 mm), η οποία είναι σταθερά βιδωμένη πάνω στο δάπεδο.

## Τοποθέτηση πάνω σε μια βάση με συρτάρι

Αριθ. παραγγελίας βάσης: WMZ 20490, WZ 20490, WZ 20510, WZ 20520

## Υποεντοιχισμός/Τοποθέτηση της συσκευής σε συγκρότημα κουζίνας

### Προειδοποίηση

#### Θανατηφόρος κίνδυνος!

Σε περίπτωση επαφής με υπό τάση ευρισκόμενα μέρη υπάρχει κίνδυνος ηλεκτροπληξίας.

Μην απομακρύνετε το κάλυμμα της συσκευής.

### Υποδείξεις

- Απαραίτητο πλάτος θέσης τοποθέτησης 60 cm.
- Τοποθετήστε το πλυντήριο των ρούχων μόνο κάτω από έναν μονοκόμματο πάγκο εργασίας, σταθερά συνδεδεμένο με τα γειτονικά ντουλάπια.

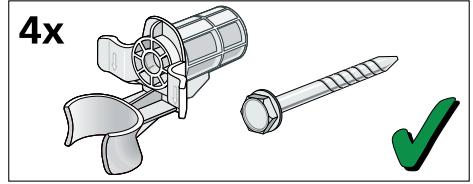
## Αφαίρεση των ασφαλειών μεταφοράς

### Προσοχή!

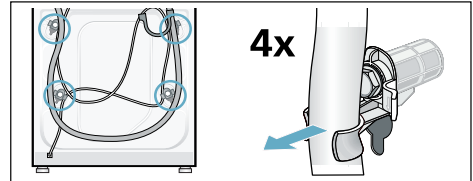
#### Ζημιές στη συσκευή

- Το πλυντήριο είναι ασφαλισμένο για τη μεταφορά με ασφάλειες μεταφοράς. Οι ασφάλειες μεταφοράς που δεν έχουν αφαιρεθεί μπορεί κατά τη λειτουργία του πλυντηρίου να προκαλέσουν ζημιές, π.χ. στον κάδο. Πριν την πρώτη χρήση απομακρύνετε οπωσδήποτε εντελώς και τις 4 ασφάλειες μεταφοράς. Φυλάξτε τις ασφάλειες.
- Για την αποφυγή των ζημιών μεταφοράς σε μια αργότερη μεταφορά, τοποθετήστε οπωσδήποτε ξανά τις ασφάλειες πριν τη μεταφορά.

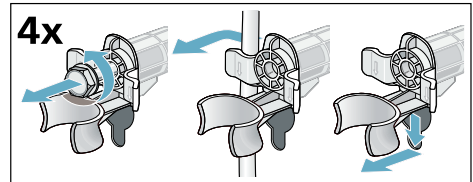
**Υπόδειξη:** Φυλάξτε τις βίδες και τα χιτώνια.



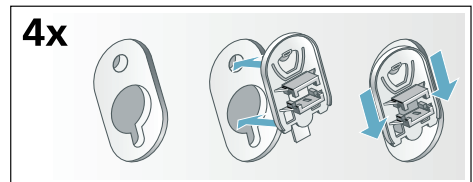
1. Αφαιρέστε τους εύκαμπτους σωλήνες από τα στηρίγματα.



2. Λύστε και τις 4 βίδες των ασφαλειών μεταφοράς με ένα κλειδί SW13 και αφαιρέστε τις. Απομακρύνετε τα χιτώνια. Αφαιρέστε εδώ το ηλεκτρικό καλώδιο από τα στηρίγματα.

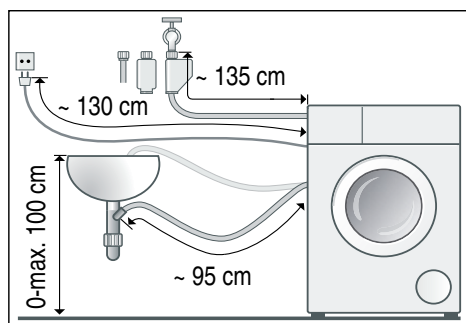


3. Τοποθετήστε τα καλύμματα. Ασφαλίστε τα καλύμματα καλά, πιέζοντας το άγκιστρο μαντάλωσης.

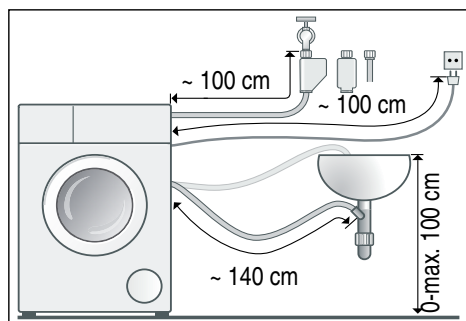


## Μήκη εύκαμπτων και σταθερών σωλήνων

- Σύνδεση στην αριστερή πλευρά



- Σύνδεση στη δεξιά πλευρά



**Συμβουλή:** Στα ειδικά καταστήματα πώλησης/στην υπηρεσία εξυπηρέτησης πελατών διατίθενται:

- Μια επέκταση για τον εύκαμπτο σωλήνα παροχής Aquastor ή κρύου νερού (περίπου 2,50 m), αριθ. παραγγελίας WM Z2380, WZ 10130, CZ 11350, Z 7070X0
- Ένας μακρύτερος εύκαμπος σωλήνας παροχής (περίπου 2,20 m) για μοντέλο Standard, αριθμός ξεχωριστού εξαρτήματος για την υπηρεσία εξυπηρέτησης πελατών: 00353925

## Παροχή νερού

### Προειδοποίηση

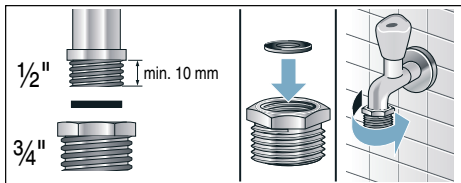
#### Θανατηφόρος κίνδυνος!

Σε περίπτωση επαφής με υπό τάση ευρισκόμενα μέρη υπάρχει κίνδυνος ηλεκτροπληξίας.

Μη βυθίσετε τη βαλβίδα ασφαλείας Aquastop στο νερό (περιλαμβάνει μια ηλεκτρική βαλβίδα).

#### Υποδείξεις

- Λειτουργείτε το πλυντήριο των ρούχων μόνο με κρύο νερό χρήσης.
- Μη συνδέσετε το πλυντήριο στην μπαταρία μείξης ενός παρασκευαστήρα ζεστού νερού χωρίς πίεση.
- Χρησιμοποιείτε μόνο το συνημμένο ή έναν αγορασμένο στα εξουσιοδοτημένα ειδικά καταστήματα εύκαμπτο σωλήνα παροχής, κανένα μεταχειρισμένο σωλήνα.
- Μην τοακίσετε ή μη συνθλίψετε τον εύκαμπτο σωλήνα του νερού.
- Μην αλλάξετε (κόντημα, κοπή) τον εύκαμπτο σωλήνα του νερού (η αντοχή δεν εξασφαλίζεται πλέον).
- Σφίξτε τις κοχλιοσυνδέσεις (ρακόρ) μόνο με το χέρι. Εάν σφίχτούν οι κοχλιοσυνδέσεις πολύ δυνατά με ένα εργαλείο (τσιμπίδα), μπορεί να υποστούν ζημιά τα σπειρώματα.
- Σε περίπτωση σύνδεσης σε μια βάνα παροχής νερού 21 mm = 1/2" συναρμολογήστε πρώτα έναν προσαρμογέα\* με ροδέλα στεγανοποίησης από 21 mm = 1/2" στα 26,4 mm = 3/4".  
\* συμπαράδίδεται ανάλογα το μοντέλο



## Ιδανική πίεση νερού στο δίκτυο ύδρευσης

**ελάχιστη** 100 kPa (1 bar)

**μέγιστη** 1.000 kPa (10 bar)

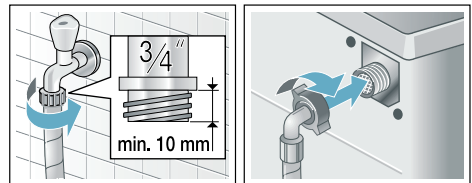
Με ανοιχτή τη βάνα παροχής νερού περνούν το ελάχιστο 8 λίτρα/λεπτό.

Σε περίπτωση υψηλότερης πίεσης νερού τοποθετήστε μια βαλβίδα μείωσης της πίεσης.

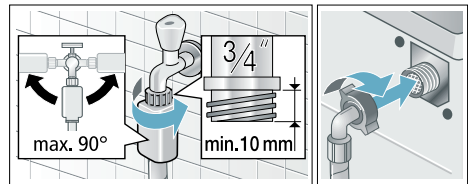
#### Σύνδεση

Συνδέστε τον εύκαμπτο σωλήνα νερού στη βάνα παροχής νερού (26,4 mm = 3/4") και στη συσκευή (στα μοντέλα με Aquastop δεν είναι απαραίτητο, μόνιμη εγκατάσταση):

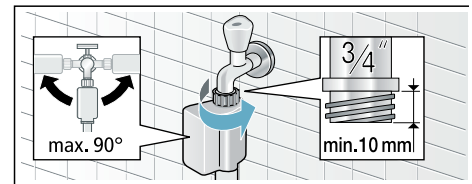
- Μοντέλο: **Standard**



- Μοντέλο: **Aqua-Secure**



- Μοντέλο: **Aquastop**



**Υπόδειξη:** Ανοιξτε προσεκτικά τη βάνα του νερού και ελέγξτε τη στεγανότητα των σημείων σύνδεσης. Η κοχλιοσύνδεση (ρακόρ) βρίσκεται πάντοτε υπό την πίεση του νερού.

## Αποχέτευση νερού

### Προειδοποίηση

#### Κίνδυνος ζεματίσματος!

Κατά την πλύση με υψηλές θερμοκρασίες σε περίπτωση επαφής με το καυτό νερό πλύσης, π.χ. κατά την άντληση καυτού νερού πλύσης στο νιπτήρα, μπορεί κανείς να ζεματιστεί.

Μη βάζετε τα χέρια σας στο καυτό νερό πλύσης.

### Προσοχή!

#### Ζημιά νερού

Ο εύκαμπτος σωλήνας αποχέτευσης βρίσκεται κατά την άντληση υπό την πίεση του νερού και μπορεί να γλιστρήσει από τον νιπτήρα ή το σημείο σύνδεσης. Ασφαλίστε τον εύκαμπτο σωλήνα αποχέτευσης, για να μη γλιστρήσει έξω.

### Προσοχή!

#### Ζημιά στη συσκευή/ζημιά στα υφάσματα

Εάν το τέλος του εύκαμπτου σωλήνα αποχέτευσης είναι βυθισμένο μέσα στο αντλούμενο νερό, μπορεί να αναρροφηθεί ξανά νερό στη συσκευή και να προκληθεί ζημιά στη συσκευή/στα υφάσματα.

Προσέξτε, ότι:

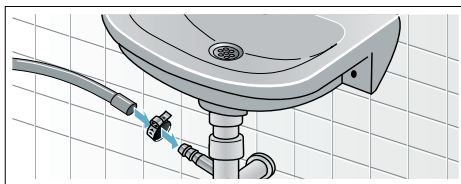
- Το πάμα φραγής δεν κλείνει την αποχέτευση του νιπτήρα.
- Το τέλος του εύκαμπτου σωλήνα αποχέτευσης δε βυθίζεται στο αντλημένο νερό.
- Το νερό αποχετεύεται γρήγορα.

**Υπόδειξη:** Μην τσακίζετε ή μην τραβάτε κατά μήκος τον εύκαμπτο σωλήνα αποχέτευσης του νερού.

## Σύνδεση

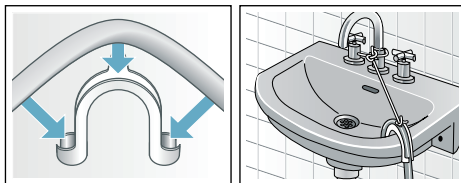
### ■ Αποχέτευση σε ένα σιφόνι

Το σημείο σύνδεσης πρέπει να ασφαλιστεί με έναν σφιγκτήρα εύκαμπτου σωλήνα,  $\varnothing$  24 - 40 mm (ειδικά καταστήματα).

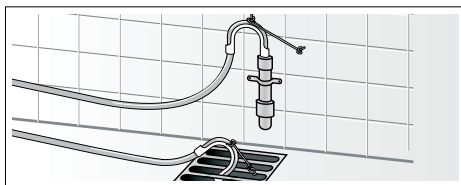


### ■ Αποχέτευση σε έναν νιπτήρα

Ασφαλίστε τον εύκαμπτο σωλήνα αποχέτευσης, για να μη γλιστρήσει έξω. Η καμπύλη διατίθεται στην υπηρεσία εξυπηρέτησης πελατών: Αριθμός ξεχωριστού εξαρτήματος 00655300



### ■ Αποχέτευση σε πλαστικό σωλήνα με λαστιχένια μούφα ή σε φρεάτιο



## Ευθυγράμμιση

Ευθυγραμμίστε τη συσκευή με ένα αλφάδι.

Η μη σωστή ευθυγράμμιση της συσκευής έχει ως αποτέλεσμα δυνατούς θορύβους, κραδασμούς και "περπάτημα" της συσκευής!

1. Λύστε τα κόντρα παξιμάδια με ένα κλειδί SW17, στρέφοντας στη φορά των δεικτών του ρολογιού.
2. Ελέγξτε την ευθυγράμμιση του πλυντηρίου των ρούχων με το αλφάδι, ενδεχομένως διορθώστε την. Ρυθμίστε το ύψος, στρέφοντας τα πόδια της συσκευής.  
Και τα τέσσερα πόδια της συσκευής πρέπει να στηρίζονται σταθερά στο δάπεδο.
3. Σφίξτε με το χέρι τα κόντρα παξιμάδια και στα τέσσερα πόδια της συσκευής με ένα κλειδί SW17 σταθερά ενάντια στο περίβλημα. Κρατάτε κατά το σφίξιμο το πόδι και μην αλλάξετε τη ρύθμιση του ύψους.



## Ηλεκτρική σύνδεση

### Προειδοποίηση

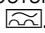
#### Θανατηφόρος κίνδυνος!

Σε περίπτωση επαφής με υπό τάση ευρισκόμενα μέρη υπάρχει κίνδυνος ηλεκτροπληξίας.

- Μην πιάσετε ποτέ το φις με υγρά χέρια.
  - Τραβάτε το ηλεκτρικό καλώδιο πάντα μόνο από το φις και ποτέ από το ίδιο το καλώδιο, επειδή θα μπορούσε να υποστεί ζημιά.
  - Μην τραβάτε το φις ποτέ κατά τη διάρκεια της λειτουργίας.
- Το φις πρέπει είναι πάντοτε προσιτό. Όταν αυτό δεν είναι δυνατό, για την εκπλήρωση των αντίστοιχων κανονισμών ασφαλείας, πρέπει να τοποθετηθεί ένας διακόπτης (απενεργοποίηση 2 πόλων) στη σταθερή εγκατάσταση σύμφωνα με τις προδιαγραφές για την ηλεκτρική εγκατάσταση.
  - Μην τσακίζετε, συνθλίβετε, μετατρέπτε ή μην κόβετε το ηλεκτρικό καλώδιο.
  - Μη φέρετε το ηλεκτρικό καλώδιο σε επαφή με πηγές θερμότητας.

Προσέξτε τις ακόλουθες υποδείξεις και βεβαιωθείτε, ότι:

### Υποδείξεις

- Η τάση του δικτύου και τα στοιχεία της τάσης του ρεύματος στο πλυντήριο ρούχων (πινακίδα συσκευής) ταυτίζονται.  
Η ισχύς του ρεύματος και η απαραίτητη ασφάλεια αναφέρονται στην πινακίδα τύπου της συσκευής.
- Η σύνδεση του πλυντηρίου ρούχων πραγματοποιείται μόνο σε εναλλασσόμενο ρεύμα μέσω μιας εγκατεστημένης σύμφωνα με τους κανονισμούς πρίζας σούκο.
- Το φις και η πρίζα ταιριάζουν μεταξύ τους.
- Η διατομή του καλωδίου είναι επαρκής.
- Το σύστημα γείωσης είναι εγκατεστημένο σύμφωνα με τους κανονισμούς.
- Η αλλαγή του ηλεκτρικού καλωδίου (όταν χρειάζεται) πραγματοποιείται μόνο από έναν ειδικευμένο ηλεκτρολόγο. Ένα ανταλλακτικό ηλεκτρικό καλώδιο είναι διαθέσιμο στην υπηρεσία εξυπηρέτησης πελατών.
- Μη χρησιμοποιείτε πολύπριζα/πολυζεύξεις και/ή μπαλαντέζες.
- Σε περίπτωση χρήσης ενός διακόπτη προστασίας με ρελέ διαφυγής τοποθετείτε μόνο έναν τύπο με αυτό το σήμα .  
Μόνο με αυτό το σήμα έχετε την εγγύηση, ότι πληρούνται οι προδιαγραφές που ισχύουν σήμερα.

## Πριν την 1η πλύση

Το πλυντήριο ρούχων ελέγχθηκε προσεκτικά προτού εγκαταλείψει το εργοστάσιο. Για την απομάκρυνση πιθανών υπολειμμάτων του νερού δοκιμής, πλύντε την πρώτη φορά **χωρίς** ρούχα.

### Υποδείξεις

- Το πλυντήριο ρούχων **πρέπει να είναι σωστά τοποθετημένο** και **συνδεδεμένο**. Από → *Σελίδα 15*
- Μη θέσετε σε λειτουργία ποτέ ένα πλυντήριο που έχει βλάβη. Ενημερώστε το σέρβις πελατών.

### Εργασίες προετοιμασίας:

1. Ελέγξτε το πλυντήριο.
2. Απομακρύνετε την προστατευτική μεμβράνη από την κονσόλα χειρισμού.
3. Βάλτε το φιλτράκι στην πρίζα.
4. Ανοίξτε τη βάνα παροχής νερού.

### Εκτέλεση προγράμματος χωρίς ρούχα:

1. Θέτετε τη συσκευή σε λειτουργία:
2. Κλείστε την πόρτα πλήρωσης (μη βάλτε ρούχα στο πλυντήριο!).
3. Ρυθμίστε το πρόγραμμα **Βαμβακερά 90 °C**.
4. Ανοίξτε τη θήκη του απορρυπαντικού.
5. Προσθέστε περίπου 1 λίτρο νερό στο θάλαμο II.
6. Προσθέστε το απορρυπαντικό σε μορφή σκόνης στο θάλαμο II.

- Υπόδειξη:** Για την αποφυγή της δημιουργίας αφρού χρησιμοποιήστε μόνο τη μισή από τη συνιστούμενη από τον κατασκευαστή ποσότητα απορρυπαντικού. Μη χρησιμοποιήσετε κανένα απορρυπαντικό μάλλινων ή ευαίσθητων ρούχων.
7. Κλείστε τη θήκη του απορρυπαντικού.
  8. Πατήστε το πλήκτρο DIII.
  9. Στο τέλος του προγράμματος απενεργοποιήστε τη συσκευή.

**Το πλυντήριο των ρούχων σας είναι τώρα σε ετοιμότητα λειτουργίας.**

## Μεταφορά

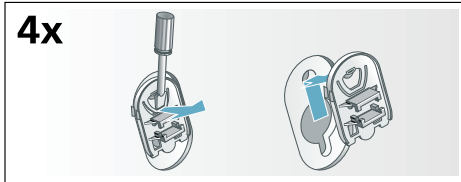
π.χ. σε περίπτωση μετακόμισης

### Εργασίες προετοιμασίας:

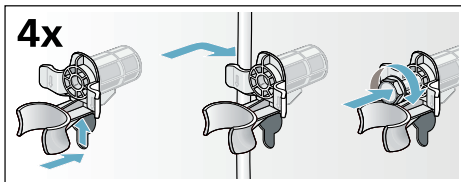
1. Κλείστε τη τη βάνα του νερού.
2. Μειώστε την πίεση του νερού στον εύκαμπτο σωλήνα παροχής:  
→ Σελίδα 47, Καθαρισμός και συντήρηση - Σήτα στην παροχή νερού φραγμένη
3. Αποσυνδέστε το πλυντήριο ρούχων από το δίκτυο του ρεύματος.
4. Αδειάστε τα υπόλοιπα απόνερα:  
→ Σελίδα 46, Καθαρισμός και συντήρηση - Αντλία απόνερων φραγμένη, εκκένωση ανάγκης
5. Αποσυναρμολογήστε τους εύκαμπτους σωλήνες.

### Τοποθέτηση των ασφαλειών μεταφοράς:

1. Αφαιρέστε και φυλάξτε τα καλύμματα. Χρησιμοποιήστε ενδεχομένως κατσαβίδι.



2. Τοποθετήστε και τα 4 χιτώνια. Σφίξτε το ηλεκτρικό καλώδιο στα στηρίγματα. Τοποθετήστε τις βίδες των ασφαλειών μεταφοράς και σφίξτε τις με ένα κλειδί SW13.

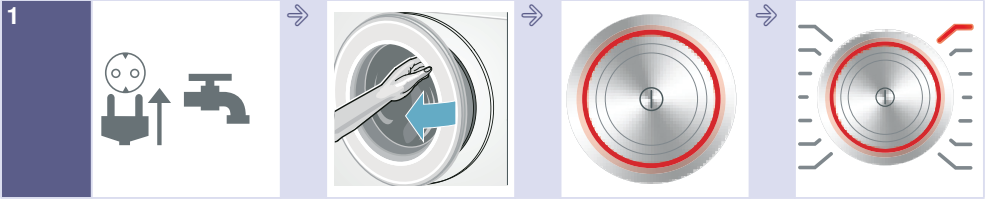


### Πριν την εκ νέου θέση σε λειτουργία:

#### Υποδείξεις

- Απομακρύνετε **οπωσδήποτε** τις ασφάλειες μεταφοράς!
- Χύστε περίπου 1 λίτρο νερό στο θάλαμο **II**, επιλέξτε και ξεκινήστε το πρόγραμμα **Άντληση νερού**. Έτσι εμποδίζετε να χυθεί κατά την επόμενη πλύση αχρησιμοποίητο απορρυπαντικό στην αποχέτευση.

## Τα σημαντικότερα εν συντομία



Συνδέστε το φινις στην πρίζα του ρεύματος. Ανοίξτε τη βάνα παροχής νερού.

Ανοίξτε την πόρτα πλήρωσης.

Για την ενεργοποίηση πατήστε το πλήκτρο ①.

Επιλέξτε πρόγραμμα π.χ. **Βαμβακερά**.

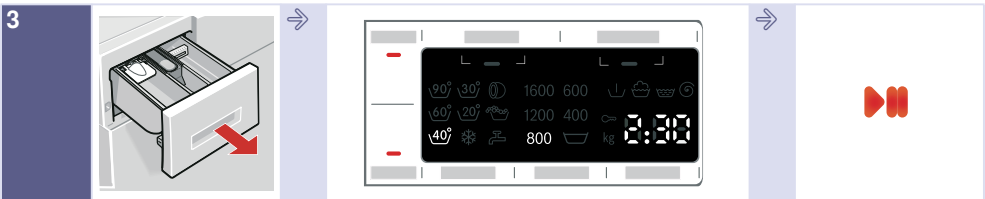


Ταξινομήστε τα ρούχα.

Προσέξτε την μέγιστη ποσότητα ρούχων (ανάλογα το μοντέλο) στο πεδίο ενδείξεων.

Τοποθετήστε τα ρούχα.

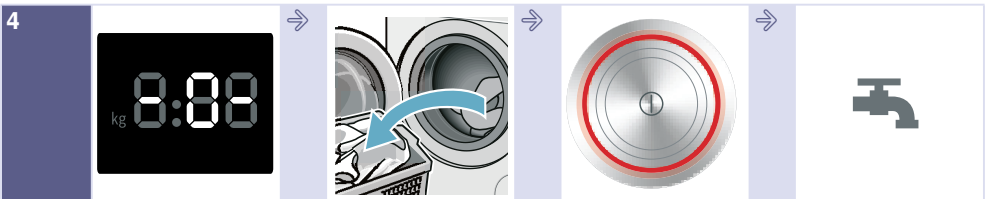
Κλείστε την πόρτα.



Προσθέστε απορρυπαντικό.

Αλλάξτε ενδεχομένως τις προρυθμίσεις του προγράμματος και/ή επιλέξτε πρόσθετες ρυθμίσεις.

Ξεκινήστε το πρόγραμμα.



Τέλος του προγράμματος

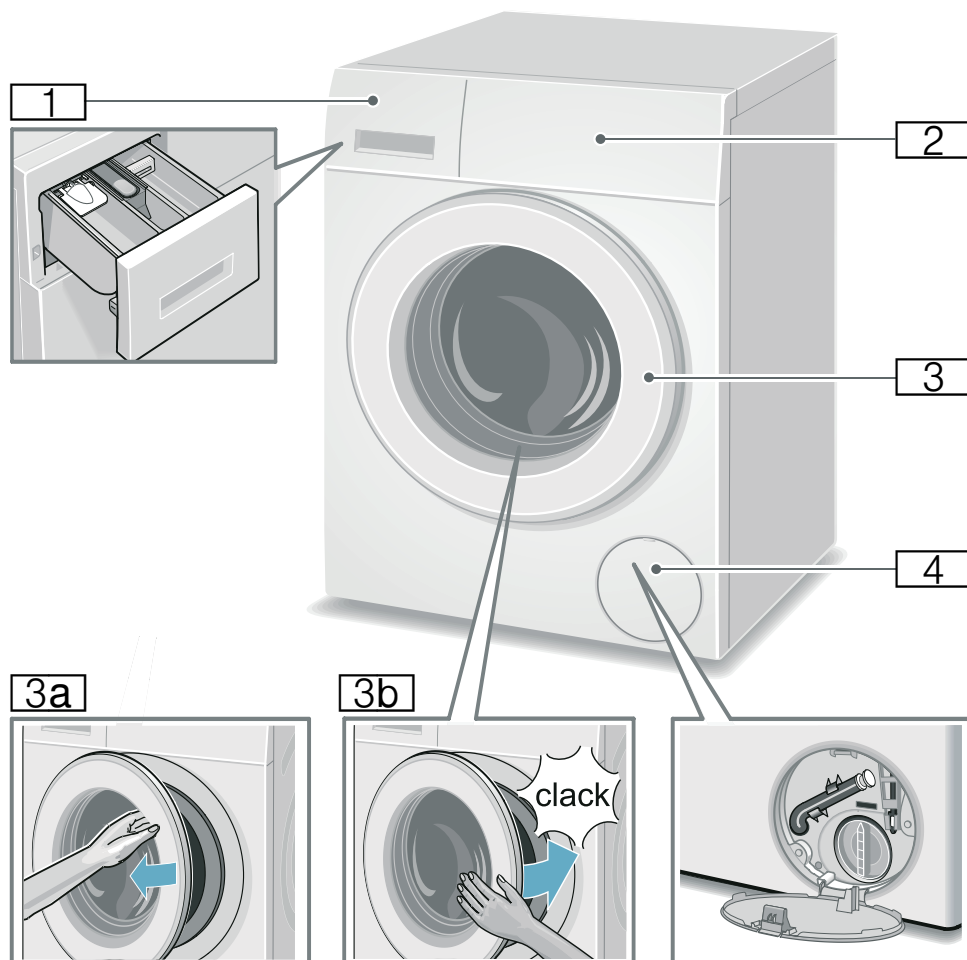
Ανοίξτε την πόρτα πλήρωσης και αφαιρέστε τα ρούχα.

Για την απενεργοποίηση πατήστε το πλήκτρο ①.

Κλείστε τη βάνα του νερού (σε μοντέλα χωρίς Aquastop).

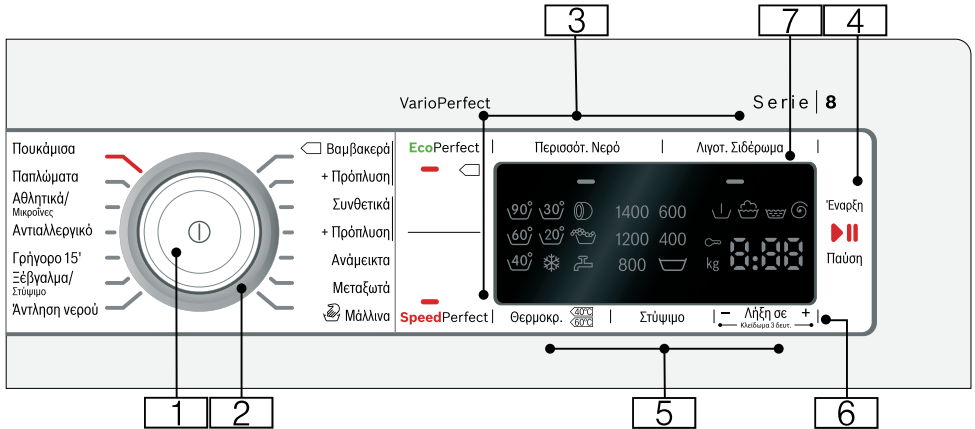
## Γνωρίστε τη συσκευή

### Πλυντήριο ρούχων



- 1** Θήκη απορρυπαντικού  
→ Σελίδα 39
- 2** Πεδίο χειρισμού/πεδίο ενδείξεων
- 3** Πόρτα πλήρωσης με λαβή πόρτας
- 3a** Άνοιγμα της πόρτας πλήρωσης
- 3b** Κλείσιμο της πόρτας πλήρωσης
- 4** Κλαπέτο σέρβις

## Πεδίο χειρισμού



**Υπόδειξη:** Όλα τα πλήκτρα (εκτός του γενικού διακόπτη) είναι ευαίσθητα, αρκεί ένα ελαφρό άγγιγμα.

- 1** **Γενικός διακόπτης** για την ενεργοποίηση/απενεργοποίηση του πλυντηρίου ρούχων:  
Πατήστε το πλήκτρο ⓪.
- 2** **Διακόπτης επιλογής προγράμματος** για την επιλογή ενός προγράμματος:  
Πίνακας προγραμμάτων → Σελίδα 31
- 3** **Πρόσθετες ρυθμίσεις προγράμματος:** → Σελίδα 37
  - EcoPerfect,
  - SpeedPerfect,
  - Περισσότ. Νερό,
  - Λιγότερ. Σιδέρωμα
- 4** **Πλήκτρο ▷|| για:**
  - Ξεκίνημα ενός προγράμματος,
  - Διακοπή ενός προγράμματος, π.χ. Συμπλήρωση ρούχων → Σελίδα 41,
  - Τερματισμός ενός προγράμματος → Σελίδα 41

- 5** **Αλλαγή των προρρυθμίσεων του προγράμματος:** → Σελίδα 36
  - Θερμοκρασία (Θερμοκρ.),
  - Αριθμός στροφών στυψίματος (Στύψιμο),
  - Χρόνος λήξη σε
- 6** **Ασφάλεια για παιδιά** (Κλειδώμα 3 δευτ.)  
ενάντια σε αθέλητη αλλαγή των ρυθμισμένων λειτουργιών, ενεργοποίηση/απενεργοποίηση:  
Γι' αυτό πατήστε συγχρόνως τα πλήκτρα **Λήξη σε +** και **-** περίπου 3 δευτερόλεπτα. → Σελίδα 41
- 7** **Πεδίο ενδείξεων** για ρυθμίσεις και πληροφορίες. → Σελίδα 28

## Πεδίο ενδείξεων



### Προρυθμίσεις προγράμματος:

- 1 **Θερμοκρασία** σε °C  
\* - 90 (\* = κρύο)
- 2 **Αριθμός στροφών στυψίματος** σε στροφές/λεπτό,  
☒ - 1600\*,  
\* Μέγιστος αριθμός στροφών στυψίματος ανάλογα το επιλεγμένο πρόγραμμα και μοντέλο,  
☒ = Διακοπή ξεβγάλματος  
→ Σελίδα 36
- 3
  - Χρόνος Λήξη σε π.χ. 2:30, Διάρκεια προγράμματος μετά την επιλογή του προγράμματος σε h:min (ώρες:λεπτά),
  - **Προεπιλογή χρόνου λήξης** 1 - 24h, Τέλος του προγράμματος μετά ... h (h=ώρες)
  - **Σύσταση φορτίου** π.χ. kg 9\*,  
\* Ανάλογα το επιλεγμένο πρόγραμμα

### Περαιτέρω υποδείξεις

#### Πρόσδος του προγράμματος:

☒	Πρόπλυση*
☒	Πλύση
☒	Ξέβγαλμα
☒	Στύψιμο
- 0 -	Τέλος του προγράμματος
☒	Τέλος του προγράμματος σε περίπτωση διακοπής ξεβγάλματος
- P -	Διακοπή, π.χ. για συμπλήρωση ρούχων

#### Πόρτα πλήρωσης:

☒	Η πόρτα πλήρωσης μπορεί να ανοίξει ανάβει
☒	Μετά το τέλος του προγράμματος: Η αναβοσβήν ει κλεισμένη.

#### Βάνα παροχής νερού:

☒	Η βάνα παροχής νερού δεν είναι ανοιχτή, καμία πίεση νερού ανάβει
☒	Η πίεση του νερού είναι πολύ μικρή (μπορεί να μεγαλώσει η διάρκεια του προγράμματος)

#### Ασφάλεια παιδιών: → Σελίδα 41

☒	Ασφάλεια παιδιών ενεργοποιημένη ανάβει
☒	Ασφάλεια παιδιών ενεργοποιημένη, διακόπτης επιλογής προγράμματος ξερυθμιζόμενος

#### Αναγνώριση αφρού:

☒	→ Σελίδα 40
ανάβει	

#### Ένδειξη σφάλματος:

E: --	→ Σελίδα 49
-------	-------------

#### Ρύθμιση σήματος:

0 - 4	→ Σελίδα 43
-------	-------------

#### Αυτόματη απενεργοποίηση της συσκευής:

ON OFF	→ Σελίδα 14, → Σελίδα 43
--------	--------------------------

\* ανάλογα με το μοντέλο

## Ρούχα

### Προετοιμασία των ρούχων

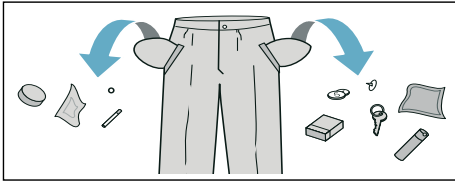
#### Προσοχή!

#### Ζημιές στη συσκευή/ζημιιά στα υφάσματα

Τα ξένα σώματα (π.χ. κέρματα, συνδετήρες γραφείου, βελόνες, καρφιά) μπορούν να προκαλέσουν ζημιές στα ρούχα και στα εξαρτήματα του πλυντηρίου ρούχων.

Προσέξτε γι' αυτό τις ακόλουθες υποδείξεις κατά την προετοιμασία των ρούχων σας:

- Αδειάστε τις τσέπες.



- Ελέγξτε, μήπως υπάρχουν μεταλλικά αντικείμενα στα ρούχα (συνδετήρες κλπ.) και αφαιρέστε τα.
- Τα ευαίσθητα να πλένονται σε δίχτυ/σακούλα πλύσης (κάλτσες, σουτιέν με μπαλόνες).
- Κλείνετε τα φερμουάρ και κουμπώνετε τις παπλωματοθήκες και μαξιλαροθήκες.
- Βουρτσίζετε την άμμο από τις τσέπες και τα ρεβέρ.
- Αφαιρείτε από τις κουρτίνες τα πιαστράκια για το κρέμασμα ή τα τοποθετείτε μέσα σε δίχτυ/σακούλα πλύσης.

### Ταξινόμηση των ρούχων







Ταξινομήστε τα ρούχα σας σύμφωνα με τις υποδείξεις περιποίησης και τα στοιχεία του κατασκευαστή πάνω στις ετικέτες φροντίδας κατά:

- Είδος υφάσματος/ινών
- Χρώμα

**Υπόδειξη:** Τα ρούχα μπορεί να ξεβάφουν. Πλύνετε τα λευκά και τα χρωματιστά ρούχα χωριστά. Πλύνετε τα νέα χρωματιστά ρούχα την πρώτη φορά ξεχωριστά.

- Ρύπανση  
Πλύνετε τα ρούχα με τον ίδιο βαθμό ρύπανσης μαζί.  
Μερικά παραδείγματα για τους βαθμούς ρύπανσης θα βρείτε → Σελίδα 30
- **ελαφριά:** Μην προπλύνετε, ενδεχομένως επιλέξτε τη ρύθμιση **SpeedPerfect**
- **κανονική**
- **δυνατή:** Βάλτε λιγότερα ρούχα στο πλυντήριο, επιλέξτε πρόγραμμα με πρόπλυση
- **Λεκέδες:** Απομακρύνετε/επεξεργαστείτε τους λεκέδες, όσο είναι ακόμη νωποί. Πρώτα μουσκέψτε τους με σαπούνι, μην τους τρίψετε. Στη συνέχεια πλύνετε τα κομμάτια των ρούχων με το αντίστοιχο πρόγραμμα. Οι σκληροί/ξηραμένοι λεκέδες μπορούν μερικές φορές να απομακρυνθούν μετά από επανειλημμένες πλύσεις.
- Σύμβολα πάνω στις ετικέτες φροντίδας:

**Υπόδειξη:** Οι αριθμοί στα σύμβολα παραπέμπουν στη μέγιστη χρησιμοποιούμενη θερμοκρασία πλύσης.

-  κατάλληλα για κανονική διεργασία πλύσης, π.χ. πρόγραμμα Βαμβακερά
-  απαραίτητη ήπια διαδικασία πλύσης, π.χ. πρόγραμμα Ευαίσθ./Συνθετ.
-  απαραίτητη ιδιαίτερα ήπια διαδικασία πλύσης, π.χ. πρόγραμμα Μεταξωτά
-  κατάλληλα για πλύση στο χέρι, π.χ. πρόγραμμα  Μάλλινα
-  Μην πλένετε τα ρούχα στο πλυντήριο.

## Απορρυπαντικό

### Σωστή επιλογή απορρυπαντικού

Για τη σωστή επιλογή του απορρυπαντικού, της θερμοκρασίας και της φροντίδας των ρούχων καθοριστικό ρόλο παίζει η ετικέτα φροντίδας. → επίσης [www.sartex.ch](http://www.sartex.ch)

Στην ιστοσελίδα [www.cleanright.eu](http://www.cleanright.eu) μπορείτε να βρείτε ένα μεγάλο αριθμό περαιτέρω πληροφοριών σχετικά με τα μέσα πλύσης, φροντίδας και καθαρισμού για την ιδιωτική χρήση.

- **Απορρυπαντικό υψηλής δραστηριότητας με οπτικά λευκαντικά**  
κατάλληλο για ανθεκτικά στο βράσιμο λευκά λινά ή βαμβακερά ρούχα  
Πρόγραμμα: Βαμβακερά / κρύο - μέγ. 90 °C
- **Απορρυπαντικό για χρωματιστά χωρίς λευκαντικό και οπτικές λευκαντικές ουσίες**  
κατάλληλο για χρωματιστά λινά ή βαμβακερά ρούχα  
Πρόγραμμα: Βαμβακερά / κρύο - μέγ. 60 °C
- **Απορρυπαντικό χρωματιστών/ευαίσθητων ρούχων χωρίς οπτικές λευκαντικές ουσίες**  
κατάλληλο για χρωματιστά ρούχα από ευαίσθητε ίνες, συνθετικά  
Πρόγραμμα: Ευαίσθ./Συνθετ. / κρύο - μέγ. 60 °C
- **Απορρυπαντικό για ευπαθή**  
κατάλληλο για ευαίσθητα λεπτά υφάσματα, μεταξωτά ή βισκόζη  
Πρόγραμμα: Μεταξωτά / κρύο - μέγ. 40 °C
- **Απορρυπαντικό για μάλλινα**  
κατάλληλο για μάλλινα  
Πρόγραμμα: Μάλλινα / κρύο - μέγ. 40 °C

### Εξοικονόμηση ενέργειας και απορρυπαντικού

Στα ελαφρά μέχρι μέτρια λερωμένα ρούχα μπορείτε να εξοικονομήσετε ενέργεια

(μείωση της θερμοκρασίας πλύσης) και απορρυπαντικό:


Εξοικονόμηση	Ρύπανση/Υπόδειξη
<p>Μειωμένη θερμοκρασία και ποσότητα απορρυπαντικού σύμφωνα με τη σύσταση δόσης</p>  <p>Θερμοκρασία σύμφωνα με την ετικέτα φροντίδας και ποσότητα απορρυπαντικού σύμφωνα με τη σύσταση δόσης/πολύ λερωμένα</p>	<p><b>ελαφρά</b> Δε φαίνεται καμία ρύπανση και κανέναν λεκέ. Τα ρούχα έχουν πάρει τη μρωδιά του σώματος, π.χ.:</p> <ul style="list-style-type: none"> <li>■ Ελαφρά καλοκαιρινά/αθλητικά ρούχα (φορεμένα λίγες ώρες)</li> <li>■ Κοντομάνικα μπλουζάκια, πουκάμισα, μπλουζές, (φορεμένα μέχρι και 1 ημέρα)</li> <li>■ Κλινσκοκέασματα και πετσέτες προσώπου επισκεπτών (χρησιμοποιημένα 1 ημέρα)</li> </ul> <p><b>κανονική</b> Εμφανής ρύπανση/ή φαίνονται μερικοί ελαφροί λεκέδες, π.χ.:</p> <ul style="list-style-type: none"> <li>■ Κοντομάνικα μπλουζάκια, πουκάμισα, μπλουζές, (ιδρωμένα, φορεμένα περισσότερες φορές)</li> <li>■ Πετσέτες προσώπου, κλινσκοκέασματα (χρησιμοποιημένα μέχρι και 1 εβδομάδα)</li> </ul> <p><b>μεγάλη</b> Φαίνονται καθαρά ρύπανση και/ή λεκέδες, π.χ.πετσέτες κουζίνας, βρεφικά ρούχα, ρούχα εργασίας</p>

**Υπόδειξη:** Κατά τη δόση όλων των απορρυπαντικών, βοηθητικών μέσων και μέσων φροντίδας προσέξτε οπωσδήποτε τις υποδείξεις του κατασκευαστή και τις άλλες οδηγίες. → Σελίδα 39

## Πίνακας προγραμμάτων

### Προγράμματα στον διακόπτη επιλογής προγράμματος

Πρόγραμμα/Είδος ρούχων/Υποδείξεις	Ρυθμίσεις
<b>Όνομα προγράμματος</b> Σύντομη επεξήγηση του προγράμματος ή αντίστοιχα για ποια υφάσματα είναι κατάλληλο.	μέγιστο φορτίο επιλέξιμη θερμοκρασία (* = κρύο) επιλέξιμος Αριθμός στροφών στυψίματος ** ☐ = Διακοπή ξεβγάλματος επιλέξιμες πρόσθετες ρυθμίσεις προγράμματος
<b>Βαμβακερά</b> υφάσματα ανθεκτικά στο στραπατσάρισμα, ανθεκτικά στο βράσιμο βαμβακερά ή λινά υφάσματα,	max. 9 kg/5* kg * - 90 °C ☐ - 1.600** στροφές/λεπτό
<b>Βαμβακερά + Πρόπλυση:</b> Πρόγραμμα με πρόπλυση, μοιράστε το απορρυπαντικό στο θάλαμο I και II <b>Υποδείξεις</b> <ul style="list-style-type: none"> <li>■ Στη ρύθμιση <b>EcoPerfect</b> η θερμοκρασία πλύσης είναι χαμηλότερη από την επιλεγμένη θερμοκρασία. Σε περίπτωση μιας ιδιαίτερης επιθυμίας για την επίτευξη της θερμοκρασίας της σαπουνάδας χρησιμοποιήστε το πρόγραμμα χωρίς τη ρύθμιση <b>EcoPerfect</b> ενδεχομένως με μια υψηλότερη θερμοκρασία.</li> <li>■ Στη ρύθμιση <b>SpeedPerfect</b> κατάλληλο ως σύντομο πρόγραμμα για ελαφρά λερωμένα ρούχα.</li> </ul>	EcoPerfect, SpeedPerfect, Λιγόν. Σιδέρωμα, Περισσότ. Νερό
<b>Συνθετικά</b> υφάσματα συνθετικά ή μεικτής ύφανσης,	μέγ. 4 kg * - 60 °C ☐ - 1.200 στροφές/λεπτό
<b>Συνθετικά + Πρόπλυση:</b> Πρόγραμμα με πρόπλυση, μοιράστε το απορρυπαντικό στο θάλαμο I και II	EcoPerfect, SpeedPerfect, Λιγόν. Σιδέρωμα, Περισσότ. Νερό
<b>Ανάμεικτα</b> ανάμεικτο φόρτωμα, αποτελούμενο από βαμβακερά και συνθετικά υφάσματα	μέγ. 4 kg * - 40 °C ☐ - 1.600** στροφές/λεπτό
	EcoPerfect, SpeedPerfect, Λιγόν. Σιδέρωμα, Περισσότ. Νερό
* Μειωμένο φορτίο στη ρύθμιση <b>SpeedPerfect</b>	
** Μέγιστος αριθμός των στροφών στυψίματος ανάλογα το μοντέλο	
*** Πρόγραμμα ανάλογα το μοντέλο	

Πρόγραμμα/Είδος ρούχων/Υποδείξεις	Ρυθμίσεις
<p><b>Μεταξωτά</b></p> <p>Για ευαίσθητα, πλενόμενα ρούχα, π.χ. από μετάξι, σαπέν, συνθετικά ή ανάμεικτα υφάσματα (π.χ. μεταξωτές μπλούζες, φουλάρια).</p> <p><b>Υπόδειξη:</b> . Για το πλύσιμο στο πλυντήριο χρησιμοποιείτε κατάλληλο απορρυπαντικό για ευπαθή ή μεταξωτά.</p>	<p>μέγ. 2 kg</p> <p>❄ - 40 °C</p> <p>☒ - 800 στροφές/λεπτό</p> <p>EcoPerfect, SpeedPerfect, Λιγόντ. Σιδέρωμα , Περισσότ. Νερό</p>
<p> <b>Μάλλινα</b></p> <p>Μάλλινα ή σύμμεικτα μάλλινα υφάσματα και ρούχα, πλενόμενα στο χέρι ή στο πλυντήριο.</p> <p>Ιδιαίτερα απαλό πρόγραμμα πλυσίματος για να μην "μπαίνουν" τα ρούχα, μεγαλύτερης διάρκειας διακοπές προγράμματος (τα ρούχα ησυχάζουν στο νερό πλύσης)</p> <p><b>Υποδείξεις</b></p> <ul style="list-style-type: none"> <li>■ Το μαλλί είναι ζωικής προέλευσης, π.χ.: ανγκορά, αλπακά, λάμα, πρόβατο.</li> <li>■ Για το πλύσιμο στο πλυντήριο χρησιμοποιείτε κατάλληλο απορρυπαντικό για Μάλλινα.</li> </ul>	<p>μέγ. 2 kg</p> <p>❄ - 40 °C</p> <p>☒ - 800 στροφές/λεπτό</p> <p>-</p>
<p><b>Αντληση νερού</b></p> <p>του νερού ξεβγάλματος π.χ. μετά τη ρύθμιση ☒ (διακοπή ξεβγάλματος = χωρίς τελικό στύψιμο)</p>	<p>-</p> <p>-</p> <p>-</p> <p>-</p>
<p><b>Ξέβγαλμα / Στύψιμο</b></p> <p>Έξτρα ξέβγαλμα/στύψιμο με επιλέξιμο αριθμό στροφών</p> <p><b>Υπόδειξη:</b> . Προρρυθμισμένο από το εργοστάσιο σε αυτό το πρόγραμμα είναι το πλήκτρο <b>Περισσότ. Νερό</b>. Όταν πρέπει να γίνει μόνο στύψιμο, απενεργοποιήστε το πλήκτρο.</p>	<p>-</p> <p>-</p> <p>☒ - 1.600** στροφές/λεπτό</p> <p>Λιγόντ. Σιδέρωμα</p>
<p><b>Γρήγορο 15'</b></p> <p>Ιδιαίτερα γρήγορο πρόγραμμα περίπου 15 λεπτά, κατάλληλο για λίγα ελαφρά λερωμένα ρούχα</p>	<p>μέγ. 2 kg</p> <p>❄ - 40 °C</p> <p>400 - 1.200 στροφές/λεπτό</p> <p>-</p>
<p><b>*** Σκουρόχρωμα / Jeans</b></p> <p>σκούρα βαμβακερά υφάσματα και σκούρα ευαίσθητα υφάσματα, Πλένετε τα ρούχα γυρισμένα από την ανάποδη.</p>	<p>μέγ. 3,5 kg</p> <p>❄ - 40 °C</p> <p>☒ - 1.200 στροφές/λεπτό</p> <p>EcoPerfect, SpeedPerfect, Λιγόντ. Σιδέρωμα , Περισσότ. Νερό</p>
<p>* Μειωμένο φορτίο στη ρύθμιση <b>SpeedPerfect</b></p> <p>** Μέγιστος αριθμός των στροφών στυψίματος ανάλογα το μοντέλο</p> <p>*** Πρόγραμμα ανάλογα το μοντέλο</p>	

Πρόγραμμα/Είδος ρούχων/Υποδείξεις	Ρυθμίσεις
<b>*** Αντιαλλεργικό</b> ανθεκτικά στο στραπατσάρισμα βαμβακερά ή λινά υφάσματα <b>Υπόδειξη:</b> . Εξαιρετικά κατάλληλο σε περίπτωση αυξημένων υγιεινών απαιτήσεων ή ιδιαίτερα ευαίσθητης επιδερμίδα λόγω μεγαλύτερης διάρκειας πλύσης σε ορισμένη θερμοκρασία, υψηλότερης στάθμης νερού και μεγαλύτερης διάρκειας ξεβγάλματος.	max. 7 kg/5* kg ❄ - 60 °C ☞ - 1.600** στροφές/λεπτό EcoPerfect, SpeedPerfect, Λιγόντ. Σιδέρωμα , Περισσότ. Νερό
<b>*** Outdoor / Αδιαβροχοποίηση</b> Πλύση και στη συνέχεια αδιαβροχοποίηση ρούχων προστασίας από τις καιρικές συνθήκες και ρούχων εξωτερικής χρήσης με επικάλυψη μεμβράνης και υδρόφοβα υφάσματα <ol style="list-style-type: none"> <li>1. Επιλέξτε πρόγραμμα.</li> <li>2. Προσθέστε το ειδικό απορρυπαντικό για ρούχα εξωτερικής χρήσης στο θάλαμο II.</li> <li>3. Προσθέστε μέσο αδιαβροχοποίησης (μέγιστο 170 ml) στο θάλαμο ❄.</li> <li>4. Πατήστε το πλήκτρο ▷∞. Τελική επεξεργασία των ρούχων σύμφωνα με τα στοιχεία του κατασκευαστή.</li> </ol> <b>Υποδείξεις</b> <ul style="list-style-type: none"> <li>■ Χρησιμοποιείτε ειδικά απορρυπαντικά κατάλληλα για πλύσιμο στο πλυντήριο ρούχων, δοσολογία σύμφωνα με τα στοιχεία του κατασκευαστή.</li> <li>■ Τα ρούχα δεν επιτρέπεται να έχουν ξεβγαθεί μαζί με μαλακτικό.</li> <li>■ Πριν από την πλύση καθαρίστε τη θήκη του απορρυπαντικού (όλους τους θαλάμους) προσεκτικά από τα υπολείμματα μαλακτικού.</li> </ul>	μέγ. 1 kg ❄ - 40 °C ☞ - 800 στροφές/λεπτό EcoPerfect, SpeedPerfect, Περισσότ. Νερό
<b>*** Outdoor</b> Ρούχα προστασίας από τις καιρικές συνθήκες και ρούχα εξωτερικής χρήσης με επικάλυψη μεμβράνης και υδρόφοβα υφάσματα <b>Υποδείξεις</b> <ul style="list-style-type: none"> <li>■ Χρησιμοποιείτε ειδικά απορρυπαντικά, κατάλληλα για πλύση στο πλυντήριο ρούχων, δοσολογία σύμφωνα με τα στοιχεία του κατασκευαστή στο θάλαμο II.</li> <li>■ Τα ρούχα δεν επιτρέπεται να έχουν ξεβγαθεί μαζί με μαλακτικό.</li> <li>■ Πριν από την πλύση καθαρίστε τη θήκη του απορρυπαντικού (όλους τους θαλάμους) προσεκτικά από τα υπολείμματα μαλακτικού.</li> </ul>	μέγ. 2 kg ❄ - 40 °C ☞ - 800 στροφές/λεπτό EcoPerfect, SpeedPerfect, Περισσότ. Νερό
* Μειωμένο φορτίο στη ρύθμιση <b>SpeedPerfect</b> ** Μέγιστος αριθμός των στροφών στυψίματος ανάλογα το μοντέλο *** Πρόγραμμα ανάλογα το μοντέλο	

Πρόγραμμα/Είδος ρούχων/Υποδείξεις	Ρυθμίσεις
<p><b>*** Αθλητικά / Μικροΐνες</b></p> <p>Υφάσματα από μικροΐνες για άθληση και ελεύθερο χρόνο</p> <p><b>Υποδείξεις</b></p> <ul style="list-style-type: none"> <li>■ Τα ρούχα δεν επιτρέπεται να έχουν ξεβγαλθεί μαζί με μαλακτικό.</li> <li>■ Πριν το πλύσιμο καθαρίστε τη θήκη απορρυπαντικού (όλους τους θαλάμους) καλά από τα υπολείμματα του μαλακτικού.</li> </ul>	<p>μέγ. 2 kg</p> <p>❄ - 40 °C</p> <p>☒ - 800 στροφές/λεπτό</p> <p>EcoPerfect, SpeedPerfect, Λιγόν. Σιδέρωμα, Περισσότ. Νερό</p>
<p><b>*** Παπλώματα</b></p> <p>υφάσματα, μαξιλάρια, παπλώματα ή κουβέρτες με πλήρωση συνθετικών ινών που μπορούν να πλυθούν στο πλυντήριο ρούχων</p> <p><b>Υπόδειξη:</b> . Πλύνετε τα μεγάλα κομμάτια ξεχωριστά. Χρησιμοποιείτε απορρυπαντικό ευαίσθητων ρούχων - προσέξτε τις ετικέτες φροντίδας. Χρησιμοποιείτε το απορρυπαντικό με μέτρο.</p>	<p>μέγ. 2,5 kg</p> <p>❄ - 60 °C</p> <p>☒ - 1.200 στροφές/λεπτό</p> <p>EcoPerfect, SpeedPerfect, Περισσότ. Νερό</p>
<p><b>Πουκάμισα</b></p> <p>πουκάμισα/μπλούζες από βαμβακερά, λινά, συνθετικά υφάσματα ή υφάσματα μεικτής ύφανσης που δε χρειάζονται σιδέρωμα</p> <p><b>Υποδείξεις</b></p> <ul style="list-style-type: none"> <li>■ Στη ρύθμιση <b>Λιγόν. Σιδέρωμα</b> τα πουκάμισα/οι μπλούζες στύβονται μόνο με ελαφρά ξεκινήματα στυψίματος, κρεμάστε τα ρούχα σε υγρή κατάσταση. Φαινόμενο "αυτοξεζαρώματος"</li> <li>■ Πλύνετε τα πουκάμισα/τις μπλούζες από μετάξι/ευαίσθητα υλικά στο πρόγραμμα <b>Μεταξωτά</b>.</li> </ul>	<p>μέγ. 2 kg</p> <p>❄ - 60 °C</p> <p>☒ - 800 στροφές/λεπτό</p> <p>EcoPerfect, SpeedPerfect, Λιγόν. Σιδέρωμα, Περισσότ. Νερό</p>
<p>* Μειωμένο φορτίο στη ρύθμιση <b>SpeedPerfect</b></p> <p>** Μέγιστος αριθμός των στροφών στυψίματος ανάλογα το μοντέλο</p> <p>*** Πρόγραμμα ανάλογα το μοντέλο</p>	

## Κολλάρισμα

**Υπόδειξη:** Τα ρούχα δεν πρέπει να έχουν ξεβγαλθεί με μαλακτικό.

Το κολλάρισμα είναι ιδιαίτερα δυνατό στο πρόγραμμα Ξέβγαλμα και Βαμβακερά με υγρή κόλλα. Ρυθμίστε τη δόση της κόλλας σύμφωνα με τα στοιχεία του κατασκευαστή στο θάλαμο **℘** (ενδεχομένως καθαρίστε προηγουμένως).

## Βάψιμο/Ξέβαμμα ρούχων

Βάψετε μόνο στα πλαίσια των αναγκών του νοικοκυριού. Τα άλατα μπορούν να προσβάλλουν τον ανοξειδωτο χάλυβα! Προσέξτε τα στοιχεία του κατασκευαστή του μέσου βαφής.

**Μην** ξεβάψετε τα ρούχα στο πλυντήριο των ρούχων!

## Μουλιάσμα

1. Θέστε τη συσκευή σε λειτουργία.
2. Επιλέξτε πρόγραμμα **Βαμβακερά 30 °C**.
3. Προσθέστε το μέσο μουλιάσματος/ απορρυπαντικό σύμφωνα με τα στοιχεία του κατασκευαστή στο θάλαμο **II**.
4. Πατήστε το πλήκτρο **D00**. Το πρόγραμμα ξεκινά.
5. Μετά περίπου 10 λεπτά πατήστε το πλήκτρο **D00**, για να σταματήσετε το πρόγραμμα.
6. Μετά τον επιθυμητό χρόνο μουλιάσματος πατήστε ξανά το πλήκτρο **D00**, όταν θέλετε τη συνέχιση ή την αλλαγή του προγράμματος.

### Υποδείξεις

- Τοποθετήστε ρούχα με το ίδιο χρώμα.
- Δεν είναι απαραίτητο κανένα πρόσθετο απορρυπαντικό, η σαπουνάδα χρησιμοποιείται για την πλύση.

## P+ Προρρυθμίσεις προγράμματος

Οι προρρυθμίσεις του προγράμματος μετά την επιλογή του προγράμματος εμφανίζονται στο πεδίο ενδείξεων.

Μπορείτε να αλλάξετε τις προρρυθμίσεις.

Μια επισκόπηση όλων των επιλέξιμων ανάλογα με το πρόγραμμα ρυθμίσεων προγράμματος θα βρείτε από → Σελίδα 31.

### Θερμοκρασία

(Θερμοκρ.)

Πριν και κατά τη διάρκεια του προγράμματος, ανάλογα με την πρόοδο του προγράμματος, μπορείτε να αλλάξετε τη ρυθμισμένη θερμοκρασία.

Η μέγιστη ρυθμιζόμενη θερμοκρασία εξαρτάται από το επιλεγμένο πρόγραμμα.

### Αριθμός στροφών στυψίματος

(Στύψιμο)

Πριν και κατά τη διάρκεια του προγράμματος, ανάλογα με την πρόοδο του προγράμματος, μπορείτε να αλλάξετε τον αριθμό των στροφών στυψίματος (σε στροφές/λεπτό).

**Ρύθμιση** ☹: Διακοπή ξεβγάλματος = χωρίς τελικό στύψιμο, μετά το τελευταίο ξεβγάλμα παραμένουν τα ρούχα στο νερό.

Τη διακοπή ξεβγάλματος μπορείτε να την επιλέξετε, για να αποφύγετε το τσαλάκωμα, όταν στο τέλος του προγράμματος δεν απομακρύνονται τα ρούχα αμέσως από το πλυντήριο ρούχων.

Για συνέχιση/τερματισμό του προγράμματος → Σελίδα 42

Ο μέγιστος ρυθμιζόμενος αριθμός στροφών εξαρτάται από το επιλεγμένο πρόγραμμα και το μοντέλο.

## Λήξη σε

**Πριν την έναρξη του προγράμματος** μπορείτε να προεπιλέξετε το τέλος του προγράμματος (χρόνος "Ετοιμο σε") σε βήματα ανά ώρα (h=ώρα) μέχρι το πολύ 24 ώρες.

Γι' αυτό:

1. Επιλέξτε πρόγραμμα. Εμφανίζεται η διάρκεια του προγράμματος για το επιλεγμένο πρόγραμμα π.χ. **2:30** (ώρες:λεπτά).
2. Πατήστε το πλήκτρο **Λήξη σε** τόσες φορές, μέχρι να εμφανιστεί ο επιθυμητός αριθμός ωρών.

**Υπόδειξη:** Με το πλήκτρο **Λήξη σε +** οι τιμές ρύθμισης μετριοούνται προς τα πάνω και με το πλήκτρο **Λήξη σε -** προς τα κάτω.

3. Πατήστε το πλήκτρο **D**. Το πρόγραμμα ξεκινά. Στο πεδίο ενδείξεων εμφανίζεται ο επιλεγμένος αριθμός ωρών π.χ. **8h** και μετρίεται προς τα κάτω, ώσπου να αρχίσει το πρόγραμμα πλύσης. Μετά εμφανίζεται η διάρκεια του προγράμματος.

**Υπόδειξη:** Η διάρκεια του προγράμματος προσαρμόζεται αυτόματα με το πρόγραμμα σε λειτουργία. Οι αλλαγές στις προρρυθμίσεις του προγράμματος ή στις ρυθμίσεις προγράμματος μπορεί επίσης να οδηγήσουν σε αλλαγές στη διάρκεια του προγράμματος.

**Μετά την έναρξη του προγράμματος** (όταν έχει επιλεγεί ένας χρόνος Λήξη σε και το πρόγραμμα πλύσης δεν έχει ακόμα ξεκινήσει) μπορείτε να αλλάξετε τον προεπιλεγμένο αριθμό ωρών ως εξής:

1. Πατήστε το πλήκτρο **D**.
2. Με το πλήκτρο **Λήξη σε -** ή **+** αλλάξτε τον αριθμό ωρών.
3. Πατήστε το πλήκτρο **D**.

**Μετά την έναρξη του προγράμματος** μπορείτε, σε περίπτωση που χρειάζεται, να προσθέσετε ή να αφαιρέσετε ρούχα. → Σελίδα 41

## **P+** Πρόσθετες ρυθμίσεις προγράμματος

Μια επισκόπηση όλων των επιλέξιμων ανάλογα με το πρόγραμμα πρόσθετων ρυθμίσεων θα βρείτε από → Σελίδα 31.

### **EcoPerfect**

Βελτιστοποιημένη ενεργειακά πλήση μέσω μείωσης της θερμοκρασίας με συγκρίσιμο αποτέλεσμα πλήσης στο επιλεγμένο πρόγραμμα χωρίς ρύθμιση EcoPerfect.

### **SpeedPerfect**

Για πλήση σε σύντομο χρονικό διάστημα με συγκρίσιμο αποτέλεσμα πλήσης αλλά με υψηλότερη κατανάλωση ενέργειας στο επιλεγμένο πρόγραμμα χωρίς ρύθμιση SpeedPerfect.

**Υπόδειξη:** Μην υπερβαίνετε το μέγιστο φορτίο.

Πίνακας προγραμμάτων → Σελίδα 31

### **Λιγότερο Σιδέρωμα**

Μειώνει το τσαλάκωμα χάρη στην ειδική διαδικασία στυψίματος με ακόλουθο χαλάρωμα των ρούχων και στον μειωμένο αριθμό στροφών στυψίματος.

**Υπόδειξη:** Αυξημένη υπόλοιπη υγρασία των ρούχων.

### **Περισσότερο Νερό**

Υψηλότερη στάθμη νερού και πρόσθετο ξέβγαλμα σε περίπτωση ιδιαίτερα ευαίσθητου δέρματος και/ή για περιοχές με πάρα πολύ μαλακό νερό.

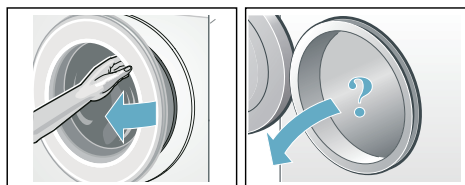


## Χειρισμός της συσκευής

### Προετοιμασία του πλυντηρίου

**Υπόδειξη:** Το πλυντήριο ρούχων **πρέπει να είναι σωστά τοποθετημένο και συνδεδεμένο.** Από → Σελίδα 15

1. Συνδέστε το φιλς στην πρίζα του ρεύματος.
2. Ανοίξτε τη βάνα παροχής νερού.
3. Ανοίξτε την πόρτα πλήρωσης.
4. Ελέγξτε, εάν ο κάδος είναι εντελώς άδειος. Ενδεχομένως αδειάστε τον.



### Ενεργοποίηση της συσκευής/ Επιλογή προγράμματος

Πατήστε το πλήκτρο ①. Η συσκευή είναι ενεργοποιημένη.

Στη συνέχεια εμφανίζεται πάντα το προρρυθμισμένο στο εργοστάσιο πρόγραμμα **Βαμβακερά.**

Μπορείτε να χρησιμοποιήσετε αυτό το πρόγραμμα ή να επιλέξετε ένα άλλο πρόγραμμα. Μπορείτε να γυρίσετε το διακόπτη επιλογής προγράμματος και στις δύο κατευθύνσεις.

**Υπόδειξη:** Εάν έχετε ενεργοποιήσει την ασφάλεια παιδιών, πρέπει πρώτα να την απενεργοποιήσετε προτού να μπορείτε να ρυθμίσετε ένα άλλο πρόγραμμα.  
→ Σελίδα 41

Στο διακόπτη επιλογής προγράμματος ανάβει η ενδεικτική λυχνία και στο πεδίο ενδείξεων εμφανίζονται οι **προρρυθμίσεις του προγράμματος** για το επιλεγμένο πρόγραμμα:

- Θερμοκρασία,

- αριθμός στροφών στύψιματος και
- το μέγιστο φορτίο εναλλάξ με τη διάρκεια του προγράμματος.

Στις συσκευές με **εσωτερικό φωτισμό κάδου:**

Μετά την ενεργοποίηση της συσκευής, μετά το άνοιγμα ή το κλείσιμο της πόρτας πλήρωσης καθώς και μετά την έναρξη του προγράμματος φωτίζεται ο κάδος. Ο φωτισμός σβήνει από μόνος του.

### Τοποθέτηση των ρούχων στον κάδο



#### Προειδοποίηση

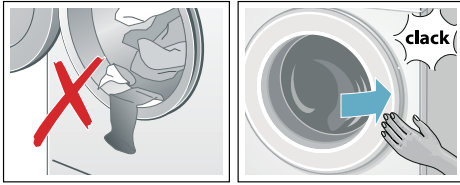
#### Θανατηφόρος κίνδυνος!

Τα ρούχα που έχουν προηγουμένως υποστεί επεξεργασία με μέσα καθαρισμού που εμπεριέχουν διαλύτες, π.χ. υγρά για την απομάκρυνση λεκέδων / βενζίνη καθαρισμού, μπορούν μετά την τοποθέτησή στο πλυντήριο να οδηγήσουν σε έκρηξη.

Ξεπλένετε αυτά τα ρούχα προηγουμένως πολύ καλά στο χέρι.

#### Υποδείξεις

- Ανακατεύετε τα μεγάλα και τα μικρά κομμάτια ρούχων. Τα κομμάτια ρούχων διαφορετικού μεγέθους κατανέμονται καλύτερα στο στύψιμο. Τα ξεχωριστά κομμάτια ρούχων μπορεί να οδηγήσουν σε κραδασμούς.
  - Προσέξτε το αναφερόμενο μέγιστο φορτίο. Η υπερπλήρωση μειώνει το αποτέλεσμα της πλύσης και ευνοεί το τσαλάκωμα.
1. Βάλτε τα προταξινομημένα κομμάτια ρούχων ξεδιπλωμένα στον κάδο του πλυντηρίου.
  2. Προσέξτε, να μη μαγκωθούν τυχόν κομμάτια ρούχων ανάμεσα στην πόρτα πλήρωσης και στο λαστιχένιο κολάρο και κλείστε την πόρτα πλήρωσης.



Η ενδεικτική λυχνία του πλήκτρου **D** αναβοσβήνει και στο πεδίο ενδείξεων εμφανίζονται οι ρυθμίσεις του προγράμματος.

## Δοσολογία και προσθήκη απορρυπαντικού και πρόσθετου υγρού φροντίδας

### Προσοχή!

#### Ζημιές στη συσκευή

Τα απορρυπαντικά και μέσα προεπεξεργασίας των ρούχων (π.χ. απορρυπαντικό λεκέδων, σπρέι πρόπλυσης, ...) μπορεί σε περίπτωση επαφής να προκαλέσουν ζημιά στις επιφάνειες πλυντήριο ρούχων. Μη φέρετε σε επαφή αυτά τα μέσα με τις επιφάνειες του πλυντηρίου ρούχων. Ενδεχομένως ακουπίστε αμέσως τα υπολείμματα ψεκασμού και άλλα υπολείμματα/σταγόνες με ένα υγρό πανί.

### Δοσολογία

Δοσομετρήστε τα απορρυπαντικά και τα πρόσθετα υγρά φροντίδας ανάλογα με:

- με τη σκληρότητα του νερού, μπορείτε να την πληροφορηθείτε από την τοπική υπηρεσία ύδρευσης
- τα στοιχεία του κατασκευαστή πάνω στη συσκευασία
- την ποσότητα ρούχων
- τη ρύπανση → Σελίδα 30

### Πλήρωση

#### **⚠ Προειδοποίηση**

#### **Ερεθισμοί των ματιών/του δέρματος!**

Με το άνοιγμα της θήκης του απορρυπαντικού κατά τη διάρκεια της λειτουργίας μπορεί να πεταχτεί έξω απορρυπαντικό/πρόσθετο υγρό φροντίδας.

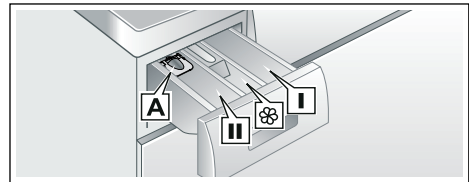
Ανοίξτε προσεκτικά τη θήκη.

Σε περίπτωση επαφής με απορρυπαντικό και πρόσθετο υγρό φροντίδας ξεπλύνετε καλά τα μάτια ή το δέρμα σας.

Σε περίπτωση αθέλητης κατάποσης ζητήστε ιατρική συμβουλή.

**Υπόδειξη:** Αραιώνετε τα παχύρρευστα μαλακτικά και τα μέσα φορμαρίσματος με λίγο νερό. Αυτό εμποδίζει το φράξιμο στο σύστημα των σωληνώσεων του πλυντηρίου ρούχων.

Προσθέστε τα απορρυπαντικά και πρόσθετα υγρά φροντίδας στους αντίστοιχους θαλάμους:



- |                   |   |
|-------------------|---|
| Μεζούρα <b>A</b>  | για υγρό απορρυπαντικό  |
| Θάλαμος <b>II</b> | Απορρυπαντικό για την κύρια πλύση, αποσκληρυντικό, χλωρίνη, αλάτι λεκέδων |
| Θάλαμος <b>☼</b>  | Μαλακτικό, υγρή κόλλα, <b>max</b> καμία υπέρβαση                          |
| Θάλαμος <b>I</b>  | Απορρυπαντικό για την πρόπλυση  |

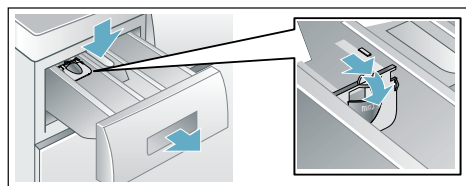
1. Τραβήξτε έξω τη θήκη του απορρυπαντικού μέχρι το τέρμα.
2. Προσθέστε απορρυπαντικό και/ή πρόσθετο υγρό φροντίδας.
3. Κλείστε τη θήκη του απορρυπαντικού.

## Μεζούρα\* για υγρό απορρυπαντικό

\* ανάλογα με το μοντέλο

Για τη δόση του υγρού απορρυπαντικού ρυθμίστε τη θέση της μεζούρας:

1. Τραβήξτε έξω τη θήκη του απορρυπαντικού. Πιέστε το ένθετο προς τα κάτω και αφαιρέστε εντελώς τη θήκη.
2. Σπρώξτε τη μεζούρα προς τα εμπρός, κατεβάστε την και ασφαλίστε την.
3. Τοποθετήστε ξανά τη θήκη.



**Υπόδειξη:** Μη χρησιμοποιείτε τη μεζούρα σε περίπτωση κολλοειδούς απορρυπαντικού και σκόνης πλύσης και στα προγράμματα με πρόπλυση ή με επιλεγμένο χρόνο "Έτοιμο σε".

**Στα μοντέλα χωρίς μεζούρα** βάλτε το υγρό απορρυπαντικό σε αντίστοιχα δοχεία δοσομέτρησης και τοποθετήστε τα μέσα στον κάδο.

## Αλλαγή των προρρυθμίσεων του προγράμματος

Μπορείτε να χρησιμοποιήσετε ή να αλλάξετε τις προρρυθμίσεις για αυτή τη διαδικασία πλύσης.

Πατήστε γι' αυτό το αντίστοιχο πλήκτρο τόσες φορές, ώσπου να εμφανιστεί η επιθυμητή ρύθμιση.

**Υπόδειξη:** Σε περίπτωση παρατεταμένου πατήματος του πλήκτρου τρέχουν αυτόματα οι τιμές ρύθμισης μέχρι την τελική τιμή. Μετά πατήστε ακόμα μία φορά το πλήκτρο και μπορείτε να αλλάξετε ξανά τις τιμές ρύθμισης.

Οι ρυθμίσεις είναι ενεργοποιημένες χωρίς επιβεβαίωση.

Μετά την απενεργοποίηση του πλυντηρίου των ρούχων δε διατηρούνται.

Προρρυθμίσεις προγράμματος  
→ Σελίδα 36

## Επιλογή πρόσθετων ρυθμίσεων του προγράμματος

Με την επιλογή πρόσθετων ρυθμίσεων μπορείτε να προσαρμόσετε τη διεργασία της πλύσης ακόμα καλύτερα στις ομάδες των ρούχων σας.

Οι ρυθμίσεις μπορεί να επιλεγούν ή να ακυρωθούν ανάλογα με την πρόοδο του προγράμματος.

Οι ενδεικτικές λυχνίες των πλήκτρων ανάβουν, όταν η ρύθμιση είναι ενεργοποιημένη.

Μετά την απενεργοποίηση του πλυντηρίου των ρούχων οι ρυθμίσεις δε διατηρούνται.

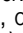
Πρόσθετες ρυθμίσεις προγράμματος  
→ Σελίδα 37

## Εκκίνηση του προγράμματος

Πατήστε το πλήκτρο **D** III. Η ενδεικτική λυχνία ανάβει και το πρόγραμμα ξεκινά.

Στο πεδίο ενδείξεων κατά τη διάρκεια του προγράμματος εμφανίζονται ο χρόνος "Έτοιμο σε" ή μετά την έναρξη του προγράμματος πλύσης η διάρκεια του προγράμματος και τα σύμβολα για την πρόοδο του προγράμματος.  
Πεδίο ενδείξεων → Σελίδα 28

### Υπόδειξη: Αναγνώριση αφρού

Όταν στο πεδίο ενδείξεων ανάβει πρόσθετα το σύμβολο , αναγνώρισε το πλυντήριο ρούχων πάρα πολύ αφρό κατά τη διάρκεια του προγράμματος πλύσης και στη συνέχεια ενεργοποίησε αυτόματα πρόσθετα ξεβγάλματα για την απομάκρυνση του αφρού. Στην επόμενη διαδικασία πλύσης με το ίδιο φορτίο χρησιμοποιήστε λιγότερο απορρυπαντικό.

Όταν θέλετε να ασφαλίσετε το πρόγραμμα από αθέλητη αλλαγή της ρύθμισης, επιλέξτε την ασφάλεια παιδιών ως ακολούθως.

## Ασφάλεια για παιδιά

(Κλειδωμά 3 δευτ.)

Μπορείτε να ασφαλίσετε το πλυντήριο ρούχων από τυχόν αθέλητη αλλαγή των ρυθμισμένων λειτουργιών. Γι' αυτό ενεργοποιήστε την ασφάλεια παιδιών.

Για την **ενεργοποίηση/απενεργοποίηση** πατήστε περίπου για 3 δευτερόλεπτα συγχρόνως τα πλήκτρα **Λήξη σε** - και **+**. Στο πεδίο ενδείξεων εμφανίζεται το σύμβολο ∞.

- Το σύμβολο ∞ ανάβει: Η ασφάλεια παιδιών είναι ενεργοποιημένη.
- Το σύμβολο ∞ αναβοσβήνει: Η ασφάλεια παιδιών είναι ενεργοποιημένη και ο διακόπτης επιλογής προγράμματος ρυθμίστηκε ή πατήθηκε ένα πλήκτρο.

**Υπόδειξη:** Η ασφάλεια παιδιών διατηρείται ακόμα και μετά την απενεργοποίηση του πλυντηρίου ρούχων. Μετά πριν από την επόμενη επιλογή προγράμματος απενεργοποιήστε την ασφάλεια παιδιών.

## Συμπλήρωση ρούχων

Μετά την έναρξη του προγράμματος μπορείτε, σε περίπτωση που χρειάζεται, να προσθέσετε ή να αφαιρέσετε ρούχα.

Πατήστε γι' αυτό το πλήκτρο ▷∞.

Η ενδεικτική λυχνία του πλήκτρου ▷∞ αναβοσβήνει και το πλυντήριο ελέγχει, εάν είναι δυνατή μια συμπλήρωση ρούχων.

Όταν στο πεδίο ενδείξεων:

- τα **δύο** σύμβολα - P - και ∞ ανάβουν, μια συμπλήρωση ρούχων είναι δυνατή.
- - P - ανάβει, μια συμπλήρωση ρούχων δεν είναι δυνατή.

**Για τη συνέχιση του προγράμματος πατήστε το** πλήκτρο ▷∞. Το πρόγραμμα συνεχίζεται αυτόματα.

## Υποδείξεις

- Κατά τη συμπλήρωση ρούχων μην αφήσετε την πόρτα πλήρωσης ανοιχτή για μεγαλύτερο χρονικό διάστημα - μπορεί να χυθεί το νερό από τα βρεγμένα ρούχα.
- Σε περίπτωση υψηλής στάθμης νερού, υψηλής θερμοκρασίας ή περιστρεφόμενου κάδου παραμένει η πόρτα πλήρωσης για λόγους ασφαλείας κλειδωμένη και η συμπλήρωση ρούχων δεν είναι δυνατή.
- Η ένδειξη φορτίου κατά τη συμπλήρωση ρούχων δεν είναι ενεργοποιημένη.

## Αλλαγή προγράμματος

Όταν αθέλητα ξεκινήσατε ένα λάθος πρόγραμμα, μπορείτε να αλλάξετε το πρόγραμμα ως εξής:

1. Πατήστε το πλήκτρο ▷∞.
2. Επιλέξτε άλλο πρόγραμμα.
3. Πατήστε το πλήκτρο ▷∞. Το νέο πρόγραμμα αρχίζει από την αρχή.

## Διακοπή του προγράμματος

Στα προγράμματα με υψηλή θερμοκρασία:

1. Πατήστε το πλήκτρο ▷∞.
2. Αφήστε τα ρούχα να κρυσώσουν: Επιλέξτε **Ξέβγαλμα**.
3. Πατήστε το πλήκτρο ▷∞.

Στα προγράμματα με χαμηλή θερμοκρασία:

1. Πατήστε το πλήκτρο ▷∞.
2. Επιλέξτε **Στύψιμο** ή **Άντληση νερού**.
3. Πατήστε το πλήκτρο ▷∞.

## Τέλος προγράμματος σε περίπτωση διακοπής ξεβγάλματος

Στο πεδίο ενδείξεων αναβοσβήνει  $\square$  και εμφανίζεται ο προρρυθμισμένος αριθμός στροφών στυψίματος και η υπόλοιπη διάρκεια προγράμματος για το επιλεγμένο πρόγραμμα.

Συνεχίστε το πρόγραμμα, πατώντας

- το πλήκτρο  $\mathcal{D}$  ή
- αλλάζοντας τον αριθμό στροφών στυψίματος ή ρυθμίζοντας το διακόπτη επιλογής προγράμματος στο **Αντληση νερού** και πατώντας το πλήκτρο  $\mathcal{D}$ .

## Τέλος προγράμματος

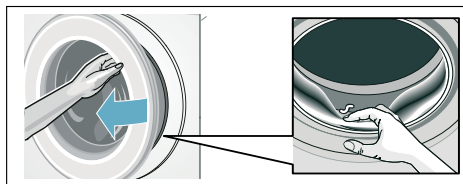
Στο πεδίο ενδείξεων εμφανίζεται - 0 - και  $\text{O}$ . Η ενδεικτική λυχνία του πλήκτρου  $\mathcal{D}$  είναι σβηστή.

## Απομάκρυνση των ρούχων/ Απενεργοποίηση της συσκευής

1. Ανοίξτε την πόρτα πλήρωσης και αφαιρέστε τα ρούχα.
2. Πατήστε το πλήκτρο  $\text{O}$ . Η συσκευή είναι απενεργοποιημένη.
3. Κλείστε τη βρύση του νερού.  
**Υπόδειξη:** Στα μοντέλα Aquastop δεν είναι απαραίτητο.

### Υποδείξεις

- Μην ξαχάσετε κανένα κομμάτι ρούχων μέσα στον κάδο. Αυτά μπορεί να "μπουν" στην επόμενη πλύση ή να βιάσουν κάποιο άλλο ρούχο.
- Απομακρύνετε τα υπάρχοντα ενδεχομένως ξένα σώματα από τον κάδο και το λαστιχένιο κολάρο - Κίνδυνος διάβρωσης.
- Σκουπίστε στεγνά το λαστιχένιο κολάρο.



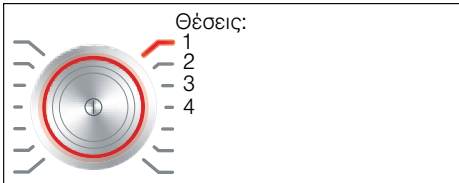
- Αφήστε την πόρτα πλήρωσης και τη θήκη του απορρυπαντικού ανοιχτή, για να μπορεί να στεγνώσει το υπόλοιπο νερό. → Σελίδα 45
- Περιμένετε πάντα το τέλος του προγράμματος, επειδή διαφορετικά η συσκευή μπορεί να είναι ακόμα κλειδωμένη. Μετά ενεργοποιήστε τη συσκευή και περιμένετε την απασφάλιση.
- Όταν στο τέλος του προγράμματος το πεδίο ενδείξεων είναι σβηστό, η λειτουργία εξοικονόμησης ενέργειας είναι ενεργοποιημένη. Για την ενεργοποίηση πατήστε ένα οποιοδήποτε πλήκτρο.

## Ρυθμίσεις συσκευής


Τις ακόλουθες ρυθμίσεις μπορείτε να αλλάξετε:

- την ένταση του ήχου για τα σήματα πλήκτρων και τα σήματα υποδείξεων (π.χ. στο τέλος του προγράμματος) και/ή
- τη λειτουργία επιλογής/ακύρωσης της αυτόματης απενεργοποίησης της συσκευής. → Σελίδα 14

Για την αλλαγή των ρυθμίσεων πρέπει πρώτα να ενεργοποιείτε πάντα τη λειτουργία ρύθμισης.



### Ενεργοποίηση της λειτουργίας ρύθμισης

1. Πατήστε το πλήκτρο . Η συσκευή είναι ενεργοποιημένη και το πρόγραμμα **Βαμβακερά** εμφανίζεται στη θέση 1.
2. Πατήστε το πλήκτρο **Θερμοκρασία** και συγχρόνως γυρίστε το διακόπτη επιλογής προγράμματος προς τα δεξιά στη θέση 2. Αφήστε το πλήκτρο ελεύθερο.

Η λειτουργία ρύθμισης είναι ενεργοποιημένη και στο πεδίο ενδείξεων εμφανίζεται η προρρυθμισμένη ένταση του ήχου για τα σήματα υποδείξεων.

Μπορείτε τώρα να αλλάξετε τις ρυθμίσεις:

## Αλλαγή της έντασης του σήματος

Με το πλήκτρο **Λήξη σε +** ή **-** αλλάξετε στις θέσεις του διακόπτη επιλογής προγράμματος:

- 2: την ένταση του ήχου για τα σήματα υποδείξεων και/ή στο
- 3: την ένταση του ήχου για τα σήματα πλήκτρων.




0 = off, 1 = σιγανά,  
2 = μέτρια, 3 = δυνατά,  
4 = πολύ δυνατά

Τερματίστε τη λειτουργία ρύθμισης ή:

### Επιλογή/ακύρωση της αυτόματης απενεργοποίησης της συσκευής

Με το πλήκτρο **Λήξη σε +** ή **-** επιλέξτε στη θέση 4 του διακόπτη επιλογής προγράμματος τη λειτουργία Αυτόματη απενεργοποίηση σε λειτουργία (On) ή εκτός λειτουργίας (OFF).

### Τερματισμός της λειτουργίας ρύθμισης

Για τον τερματισμό και την αποθήκευση των ρυθμίσεων πατήστε το πλήκτρο .

Η συσκευή είναι απενεργοποιημένη. Οι επιλεγμένες ρυθμίσεις ισχύουν από την επόμενη ενεργοποίηση.

## Αισθητήρες

### Αυτόματο ζύγισμα

Ανάλογα με το είδος των υφασμάτων και το φορτίο το αυτόματο ζύγισμα προσαρμόζει την κατανάλωση νερού και τη διάρκεια του προγράμματος ιδανικά σε κάθε πρόγραμμα.

### Σύστημα ελέγχου ανομοιόμορφης κατανομής

Το αυτόματο σύστημα ελέγχου ζυγοστάθμισης αναγνωρίζει τους κραδασμούς και φροντίζει, με επανειλημμένες προσπάθειες στυψίματος, για μια ομοιόμορφη κατανομή των ρούχων.

Για λόγους ασφαλείας σε περίπτωση πολύ δυσμενούς κατανομής των ρούχων μειώνεται ο αριθμός των στροφών ή δεν πραγματοποιείται η διαδικασία στυψίματος.

**Υπόδειξη:** Βάλτε μικρά και μεγάλα κομμάτια ρούχων στον κάδο.  
→ Σελίδα 38, → Σελίδα 50

### Αισθητήρας νερού (Aquasensor)

Ανάλογα με το πρόγραμμα και το μοντέλο Ο αισθητήρας νερού (Aquasensor) ελέγχει κατά τη διάρκεια του ξεβγάλματος το βαθμό θολότητας (η θολότητα προκαλείται από τη ρύπανση και τα υπολείμματα απορυπαντικού) του νερού ξεβγάλματος. Ανάλογα με τη θολότητα του νερού καθορίζεται η διάρκεια και ο αριθμός των ξεβγαλμάτων.



## Καθαρισμός και συντήρηση

### Προειδοποίηση

#### **Θανατηφόρος κίνδυνος!**

Σε περίπτωση επαφής με υπό τάση ευρισκόμενα μέρη υπάρχει κίνδυνος ηλεκτροπληξίας.

Απενεργοποιήστε τη συσκευή και τραβήξτε το φως από την πρίζα.

### Προειδοποίηση

#### **Κίνδυνος δηλητηρίασης!**

Από τα απορρυπαντικά που εμπεριέχουν διαλύτες, π.χ. βενζίνη καθαρισμού, μπορεί να δημιουργηθούν δηλητηριώδεις αναθυμιάσεις.

Μη χρησιμοποιείτε καθόλου απορρυπαντικά που εμπεριέχουν διαλύτες.

### **Προσοχή!**

#### **Ζημιές στη συσκευή**

Τα απορρυπαντικά που εμπεριέχουν διαλύτες, π.χ. βενζίνη καθαρισμού, μπορεί να προξενήσουν ζημιές στις επιφάνειες και στα εξαρτήματα του πλυντηρίου των ρούχων.

Μη χρησιμοποιείτε καθόλου απορρυπαντικά που εμπεριέχουν διαλύτες.

### **Έτσι αποτρέπετε τη δημιουργία βιοφίλμ και την ενοχλητική μυρωδιά:**

#### **Υποδείξεις**

- Φροντίστε για καλό αερισμό του χώρου τοποθέτησης του πλυντηρίου ρούχων.
- Αφήστε την πόρτα πλήρωσης και τη θήκη του απορρυπαντικού ελαφρά ανοιχτή, όταν δε χρησιμοποιείται το πλυντήριο ρούχων.
- Πλένετε κάπου-κάπου με ένα πρόγραμμα **Βαμβακερά 60 °C**, χρησιμοποιώντας μια σκόνη απορρυπαντικού υψηλής δραστηριότητας.

## Περίβλημα συσκευής/πεδίο χειρισμού

- Τρίψτε το περίβλημα και το πεδίο χειρισμού με ένα μαλακό, υγρό πανί.
- Απομακρύνετε αμέσως τα υπολείμματα του απορρυπαντικού.
- Απαγορεύεται ο καθαρισμός με ριπή νερού.

## Κάδος πλυντηρίου

Χρησιμοποιείτε υλικά καθαρισμού χωρίς χλώριο, μη χρησιμοποιείτε σύρμα τριψίματος.

Σε περίπτωση δημιουργίας οσμών στο πλυντήριο των ρούχων ή για τον καθαρισμό του κάδου εκτελέστε το πρόγραμμα **Βαμβακερά 90 °C** χωρίς ρούχα. Γι' αυτό χρησιμοποιήστε σκόνη απορρυπαντικού υψηλής δραστηριότητας.

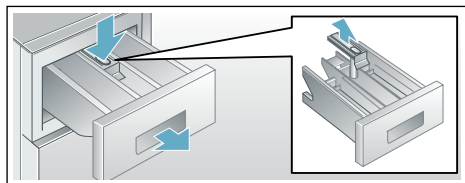
## Απασβέστωση

Δε χρειάζεται η απασβέστωση σε περίπτωση σωστής δόσης απορρυπαντικού. Σε περίπτωση όμως που χρειαστεί, ενεργήστε σύμφωνα με τα στοιχεία του κατασκευαστή του μέσου απασβέστωσης. Κατάλληλα μέσα απασβέστωσης μπορείτε να προμηθευτείτε μέσω της ιστοσελίδας μας ή μέσω της υπηρεσίας εξυπηρέτησης πελατών της εταιρείας μας. → Σελίδα 52

## Θήκη του απορρυπαντικού και το περιβλήμα της

Όταν υπάρχουν υπολείμματα απορρυπαντικού ή μαλακτικού:

1. Τραβήξτε έξω τη θήκη του απορρυπαντικού. Πιέστε το ένθετο προς τα κάτω και αφαιρέστε εντελώς τη θήκη.
2. Αφαίρεση του ενθέτου: Πιέστε το ένθετο με το δάχτυλο από κάτω προς τα πάνω.



3. Καθαρίστε τη θήκη του απορρυπαντικού και το ένθετο με νερό και με μια βούρτσα και στεγνώστε τα. Καθαρίστε επίσης το περίβλημα εσωτερικά.
4. Τοποθετήστε το ένθετο και ασφαλίστε το (περάστε τον κύλινδρο πάνω στον πείρο οδηγό).
5. Σπρώξτε μέσα τη θήκη του απορρυπαντικού.

**Υπόδειξη:** Αφήστε τη θήκη του απορρυπαντικού ανοιχτή, για να μπορεί να στεγνώσει το υπόλοιπο νερό.

## Αντλία του νερού πλύσης φραγμένη, εκκένωση ανάγκης

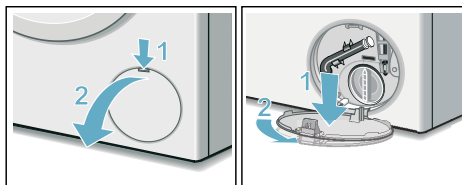
### Προειδοποίηση

#### Κίνδυνος ζεματισματος!

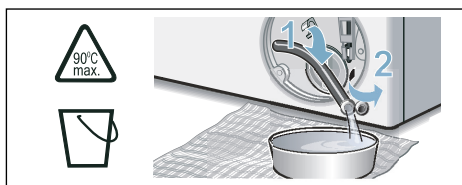
Τα απόνερα κατά την πλύση με υψηλές θερμοκρασίες είναι καυτά. Κατά τη επαφή με τα καυτά απόνερα μπορεί να κενεί να ζεματιστεί. Αφήστε τα απόνερα να κρυώσουν.

1. Κλείστε τη βάνα παροχής νερού, για να μην εισέρχεται άλλο νερό και να πρέπει να αποχετευτεί μέσω της αντλία των απόνερων.

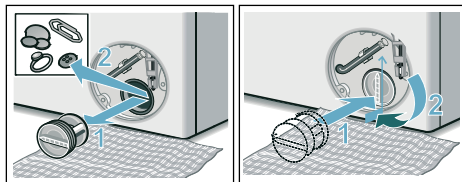
2. Θέστε τη συσκευή εκτός λειτουργίας. Τραβήξτε το φιλ από την πρίζα.
3. Ανοίξτε και αφαιρέστε το κλαπέτο σέρβις.



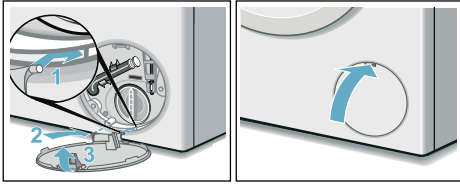
4. Βγάλτε τον εύκαμπο σωλήνα αποχέτευσης από το στήριγμα. Αφαιρέστε το πώμα, αφήστε τα απόνερα να χυθούν σε κατάλληλο δοχείο. Σπρώξτε πάνω το πώμα και τοποθετήστε τον εύκαμπο σωλήνα εκροής στο στήριγμα.



5. Ξεβιδώστε προσεκτικά το καπάκι της αντλίας, το τυχόν υπόλοιπο νερό μπορεί να χυθεί. Καθαρίστε τον εσωτερικό χώρο, το σπείρωμα στο καπάκι της αντλίας και το περίβλημα της αντλίας. Η φτερωτή της αντλίας των απόνερων πρέπει να μπορεί να περιστρέφεται. Τοποθετήστε ξανά και βιδώστε το καπάκι της αντλίας. Η λαβή πρέπει να βρίσκεται σε κάθετη θέση.



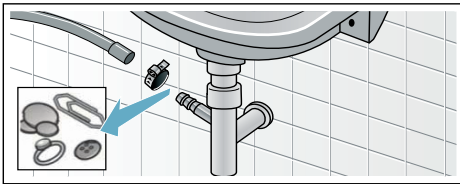
6. Τοποθετήστε, ασφαλίστε και κλείστε το κλαπέτο σέρβις.



**Υπόδειξη:** Για να εμποδίσετε να καταλήξει κατά την επόμενη πλύση αχρησιμοποίητο απορρυπαντικό στην αποχέτευση: Χύστε περίπου 1 λίτρο νερό στο θάλαμο II και ξεκινήστε το πρόγραμμα **Αντληση νερού** άντλησης.

## Ο εύκαμπτος σωλήνας αποχέτευσης είναι φραγμένος στο σιφόνι

1. Απενεργοποιήστε τη συσκευή. Τραβήξτε το φιν από την πρίζα.
2. Λύστε τον σφιγκτήρα εύκαμπτου σωλήνα. Αφαιρέστε προσεκτικά τον εύκαμπτο σωλήνα αποχέτευσης, το τυχόν υπόλοιπο νερό μπορεί να χυθεί.
3. Καθαρίστε τον εύκαμπτο σωλήνα αποχέτευσης και το στόμιο του σιφονιού.



4. Τοποθετήστε ξανά τον εύκαμπτο σωλήνα αποχέτευσης και ασφαλίστε το σημείο σύνδεσης με ένα σφιγκτήρα εύκαμπτου σωλήνα.

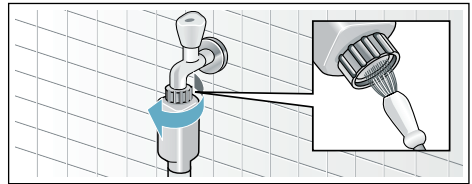
## Το φίλτρο (σήτα) στην παροχή νερού είναι φραγμένο

**Γι' αυτό μειώστε πρώτα την πίεση του νερού στον εύκαμπτο σωλήνα παροχής:**

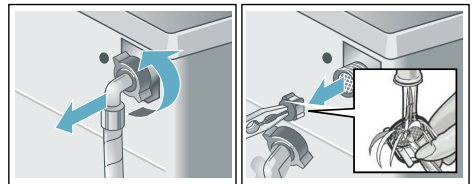
1. Κλείστε τη βάνα παροχής νερού.
2. Επιλέξτε ένα οποιοδήποτε πρόγραμμα (εκτός Ξέβγαλμα/Στύψιμο/Αντληση).
3. Πατήστε το πλήκτρο **D00**. Αφήστε το πρόγραμμα να τρέξει περίπου 40 δευτερόλεπτα.
4. Πατήστε το πλήκτρο **1**. Η συσκευή είναι απενεργοποιημένη.
5. Τραβήξτε το φιν από την πρίζα.

**Μετά καθαρίστε τις σήτες (φίλτρα):**

1. Αφαιρέστε τον εύκαμπτο σωλήνα από τη βάνα παροχής νερού. Καθαρίστε τη σήτα (φίλτρο) με μια μικρή βούρτσα.



2. Στα μοντέλα Standard και Aqua-Secure καθαρίστε τη σήτα στην πίσω πλευρά της συσκευής: Αφαιρέστε τον εύκαμπτο σωλήνα στην πίσω πλευρά της συσκευής, Τραβήξτε έξω τη σήτα με μια τσιμπίδα και καθαρίστε την.



3. Συνδέετε τον εύκαμπτο σωλήνα και ελέγξτε τη στεγανότητα.

## **?** Βλάβες, τι μπορεί να γίνει;

### **Διάταξη απασφάλισης ανάγκης**

π.χ. σε περίπτωση διακοπής ρεύματος  
Το πρόγραμμα συνεχίζεται, όταν αποκατασταθεί ξανά η παροχή ρεύματος.

Όταν όμως θέλετε να βγάλετε τα ρούχα, τότε μπορείτε να ανοίξετε την πόρτα πλήρωσης, όπως περιγράφεται πιο κάτω:

#### **⚠ Προειδοποίηση**

##### **Κίνδυνος ζεματίσματος!**

Κατά την πλύση με υψηλές θερμοκρασίες, μπορεί σε περίπτωση επαφής με το καυτό νερό πλύσης και τα ρούχα, κανείς να ζεματιστεί.

Ενδεχομένως, αφήστε να κρυώσουν.

#### **⚠ Προειδοποίηση**

##### **Κίνδυνος τραυματισμού!**

Όταν πιάνετε μέσα στον περιστρεφόμενο κάδο μπορεί να τραυματίσετε τα χέρια σας.

Μη βάζετε τα χέρια σας μέσα στον περιστρεφόμενο κάδο.

Περιμένετε, μέχρι να σταματήσει να περιστρέφεται ο κάδος.

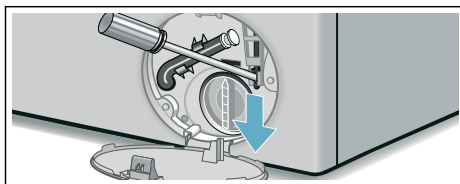
#### **Προσοχή!**

##### **Ζημιές από διαρροή νερού**

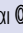
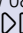


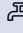


Η διαρροή νερού μπορεί να οδηγήσει σε ζημιές.

Μην ανοίγετε την πόρτα πλήρωσης, εφόσον φαίνεται νερό στο τζάμι.

1. Απενεργοποιήστε τη συσκευή. Τραβήξτε το φις από την πρίζα.
2. Αδειάστε το νερό πλύσης.  
→ Σελίδα 46
3. Τραβήξτε τη διάταξη απασφάλισης ανάγκης προς τα κάτω με ένα εργαλείο και αφήστε την ελεύθερη.  
Η πόρτα πλήρωσης μπορεί στη συνέχεια να ανοίξει.


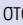


## Υποδείξεις στο πεδίο ενδείξεων

Ένδειξη	Αιτία/Αντιμετώπιση
- P - και 	Η πόρτα πλήρωσης είναι απασφαλισμένη. Η συμπλήρωση ρούχων είναι δυνατή.
- P -	<ul style="list-style-type: none"> <li>■ Η θερμοκρασία είναι πολύ υψηλή. Περιμένετε, μέχρι να πέσει η θερμοκρασία.</li> <li>■ Η στάθμη του νερού είναι πολύ υψηλή. Η συμπλήρωση ρούχων δεν είναι δυνατή. Κλείστε ενδεχομένως αμέσως την πόρτα. Πατήστε το πλήκτρο , για τη συνέχιση του προγράμματος.</li> </ul>
 αναβοσβήνει	<ul style="list-style-type: none"> <li>■ Ενδεχομένως κάποιο ρούχο είναι μαγκωμένο. Ανοίξτε και κλείστε την πόρτα πλήρωσης ακόμα μια φορά και πατήστε το πλήκτρο .</li> <li>■ Ενδεχομένως πιέστε την πόρτα να κλείσει ή αντίστοιχα αφαιρέστε τα ρούχα και πιέστε την πόρτα εκ νέου.</li> <li>■ Ενδεχομένως απενεργοποιήστε και επανενεργοποιήστε τη συσκευή. Ρυθμίστε πρόγραμμα και κάντε τις ατομικές ρυθμίσεις. Ξεκινήστε το πρόγραμμα.</li> </ul>
 ανάβει	<ul style="list-style-type: none"> <li>■ Ανοίξτε καλά τη βάνα του νερού,</li> <li>■ Ο εύκαμπτος σωλήνας παροχής είναι τσακισμένος/μαγκωμένος,</li> <li>■ η πίεση του νερού είναι πολύ χαμηλή. Καθαρίστε το φίλτρο. → Σελίδα 47</li> </ul>
E:18	<ul style="list-style-type: none"> <li>■ Βουλωμένη αντλία νερού πλύσης. Καθαρίστε την αντλία του νερού πλύσης. → Σελίδα 46</li> <li>■ Βουλωμένος εύκαμπτος σωλήνας αποχέτευσης/σωλήνας αποχέτευσης. Καθαρίστε τον εύκαμπτο σωλήνα αποχέτευσης στο σιφόνι. → Σελίδα 47</li> </ul>
E:23	Νερό στη λεκάνη τουπιθυμένα, διαρροή στη συσκευή. Κλείστε τη τη βάνα του νερού. Καλέστε την υπηρεσία τεχνικής εξυπηρέτησης πελατών! → Σελίδα 52
	Η ασφάλεια παιδιών είναι ενεργοποιημένη, απενεργοποιήστε την. → Σελίδα 41
 ανάβει	Αναγνωρίστηκε πάρα πολύ αφρός, ενεργοποιήθηκαν πρόσθετα ξεβγάλματα. Στην επόμενη διαδικασία πλύσης με το ίδιο φορτίο χρησιμοποιήστε λιγότερο απορρυπαντικό.
Άλλες ενδείξεις	Απενεργοποιήστε τη συσκευή, περιμένετε 5 δευτερόλεπτα και ξαναενεργοποιήστε την. Αν η ένδειξη εμφανιστεί εκ νέου, καλέστε την υπηρεσία τεχνικής εξυπηρέτησης πελατών. → Σελίδα 52

## Βλάβες, τι μπορεί να γίνει;

Βλάβες	Αιτία/Αντιμετώπιση
Εξέρχεται νερό.	<ul style="list-style-type: none"> <li>■ Στερεώστε σωστά τον εύκαμπτο σωλήνα αποχέτευσης / αντικαταστήστε τον.</li> <li>■ Σφίξτε σταθερά την κοχλιωτή σύνδεση (ρακόρ) του εύκαμπτου σωλήνα παροχής.</li> </ul>
Καμία είσοδος νερού. Το απορρυπαντικό δεν εισέρχεται στον κάδο.	<ul style="list-style-type: none"> <li>■ Το πλήκτρο <b>D</b> δεν έχει πατηθεί;</li> <li>■ Η βάνα του νερού δεν είναι ανοιχτή;</li> <li>■ Είναι ενδοχόμενως φραγμένο το φίλτρο; Καθαρίστε το φίλτρο. → <i>Σελίδα 47</i></li> <li>■ Είναι ο εύκαμπτος σωλήνας παροχής τσακισμένος ή μαγκωμένος;</li> </ul>
Η πόρτα πλήρωσης δεν μπορεί να ανοίξει.	<ul style="list-style-type: none"> <li>■ Η λειτουργία ασφαλείας είναι ενεργοποιημένη. Διακοπή προγράμματος; → <i>Σελίδα 41</i></li> <li>■ ☞ Είναι η ασφάλεια παιδιών ενεργοποιημένη; Απενεργοποιήστε την. → <i>Σελίδα 41</i></li> <li>■ ☒ (διακοπή ξεβγάλματος = χωρίς τελικό στύψιμο) έχει επιλεγεί; → <i>Σελίδα 42</i></li> <li>■ Άνοιγμα δυνατό μόνο μέσω της απασφάλισης ανάγκης; → <i>Σελίδα 48</i></li> </ul>
Το πρόγραμμα δεν ξεκινά.	<ul style="list-style-type: none"> <li>■ Το πλήκτρο <b>D</b> ή χρόνος <b>Λήξη σε</b> έχει επιλεγεί;</li> <li>■ Είναι η πόρτα πλήρωσης κλειστή;</li> <li>■ ☞ Είναι η ασφάλεια παιδιών ενεργοποιημένη; Απενεργοποιήστε την. → <i>Σελίδα 41</i></li> </ul>
Σύντομο τράνταγμα/ περιστροφή του κάδου μετά την έναρξη του προγράμματος.	Κανένα σφάλμα - κατά το ξεκίνημα του προγράμματος πλύσης μπορεί να εμφανιστεί ένα σύντομο τράνταγμα του κάδου, λόγω του εσωτερικού ελέγχου του κινητήρα.
Το νερό πλύσης δεν αντλείται.	<ul style="list-style-type: none"> <li>■ ☒ (διακοπή ξεβγάλματος = χωρίς τελικό στύψιμο) έχει επιλεγεί; → <i>Σελίδα 42</i></li> <li>■ Καθαρίστε την αντλία του νερού πλύσης. → <i>Σελίδα 46</i></li> <li>■ Καθαρίστε το σωλήνα αποχέτευσης και/ή τον εύκαμπτο σωλήνα αποχέτευσης.</li> </ul>
Το νερό δε φαίνεται μέσα στον κάδο.	Δεν είναι βλάβη. Η στάθμη του νερού βρίσκεται κάτω από την ορατή περιοχή.
Το αποτέλεσμα του στυψίματος δεν είναι ικανοποιητικό. Τα ρούχα στάζουν/είναι πολύ βρεγμένα.	<ul style="list-style-type: none"> <li>■ Κανένα σφάλμα - το σύστημα ελέγχου ζυγοστάθμισης διέκοψε το στύψιμο λόγω ανομοιόμορφης κατανομής των ρούχων. Ανακατέψτε μεγάλα και μικρά ρούχα στον κάδο.</li> <li>■ <b>Λιγότερο Σιδέρωμα</b> (ανάλογα το μοντέλο) έχει επιλεγεί; → <i>Σελίδα 37</i></li> <li>■ Έχει επιλεγεί πολύ χαμηλός αριθμός στροφών;</li> </ul>
Η διαδικασία στυψίματος ενεργοποιείται πολλές φορές.	Κανένα σφάλμα - Το σύστημα ελέγχου ζυγοστάθμισης διορθώνει την ανομοιόμορφη κατανομή των ρούχων.
Το πρόγραμμα διαρκεί περισσότερο από συνήθως.	<ul style="list-style-type: none"> <li>■ Δεν είναι βλάβη. Το πρόγραμμα ελέγχου κατανομής ρούχων αντισταθμίζει την ανομοιόμορφη κατανομή των ρούχων, κατανέμοντάς κατ' επανάληψη τα ρούχα.</li> <li>■ Κανένα σφάλμα - το σύστημα ελέγχου του αφρού είναι ενεργοποιημένο - ενεργοποιούνται πρόσθετα ξεβγάλματα. → <i>Σελίδα 40</i></li> </ul>
Η διάρκεια του προγράμματος αλλάζει κατά τη διάρκεια του κύκλου πλύσης.	Κανένα σφάλμα - η λειτουργία προγράμματος βελτιστοποιείται για την εκάστοτε διεργασία πλύσης. Αυτό μπορεί να οδηγήσει στην αλλαγή της διάρκειας του προγράμματος στο πεδίο ενδείξεων.

Βλάβες	Αιτία/Αντιμετώπιση
Υπόλοιπο νερό στο θάλαμο ☹ του πρόσθετου υγρού φροντίδας.	<ul style="list-style-type: none"> <li>■ Κανένα σφάλμα - η δράση του υγρού φροντίδας δεν επηρεάζεται αρνητικά.</li> <li>■ Καθαρίστε ενδεχομένως το ένθετο. → <i>Σελίδα 46</i></li> </ul>
Δημιουργία οσμών στο πλυντήριο των ρούχων.	<p>Εκτελέστε το πρόγραμμα <b>Βαμβακερά 90 °C</b> χωρίς ρούχα.</p> <p>Χρησιμοποιήστε γι' αυτό σκόνη απορρυπαντικού πλήρους πλύσης ή ένα απορρυπαντικό που περιέχει λευκαντικό.</p> <p><b>Υπόδειξη:</b> . Για την αποφυγή της δημιουργίας αφρού χρησιμοποιήστε μόνο τη μισή από τη συνιστούμενη από τον κατασκευαστή ποσότητα απορρυπαντικού. Μη χρησιμοποιήσετε κανένα απορρυπαντικό μάλλινων ή ευαίσθητων ρούχων.</p>
Το σύμβολο  ανάβει στο πεδίο ενδείξεων. Ενδεχομένως, από τη θήκη του απορρυπαντικού εξέρχεται αφρός.	<p>Μήπως χρησιμοποιήσατε υπερβολική ποσότητα απορρυπαντικού;</p> <p>Αναμείξτε μια κουταλιά της σούπας μαλακτικό με 1/2 λίτρο νερό και βάλτε το στο θάλαμο II (όχι στα ρούχα εξωτερικής χρήσης, στα αθλητικά ρούχα και στα υφάσματα με πούπουλα!).</p> <p>Μειώστε τη δόση του απορρυπαντικού στο επόμενο πλύσιμο.</p>
Δημιουργία ισχυρών θορύβων, κραδασμών και "περπάτημα" κατά το στύψιμο.	<ul style="list-style-type: none"> <li>■ Ευθυγραμμίστηκε η συσκευή; Ευθυγραμμίστε τη συσκευή. → <i>Σελίδα 21</i></li> <li>■ Τα πόδια της συσκευής είναι στερεωμένα; Ασφαλίστε τα πόδια της συσκευής. → <i>Σελίδα 21</i></li> <li>■ Αφαιρέθηκαν οι ασφάλειες μεταφοράς; Αφαιρέστε τις ασφάλειες μεταφοράς. → <i>Σελίδα 17</i></li> </ul>
Το πεδίο ενδείξεων/οι ενδεικτικές λυχνίες δε λειτουργούν κατά τη διάρκεια της λειτουργίας της συσκευής.	<ul style="list-style-type: none"> <li>■ Διακοπή ρεύματος;</li> <li>■ Ενεργοποιήθηκαν οι ασφάλειες; Ανεβάστε/αλλάξτε τις ασφάλειες.</li> <li>■ Αν η βλάβη εμφανίζεται επανειλημμένα, καλέστε την υπηρεσία τεχνικής εξυπηρέτησης πελατών.</li> </ul>
Κατάλοιπα απορρυπαντικού πάνω στα ρούχα.	<ul style="list-style-type: none"> <li>■ Σε μεμονωμένες περιπτώσεις απορρυπαντικά που είναι ελεύθερα φωσφορικών, περιέχουν κατάλοιπα αδιάλυτα στο νερό.</li> <li>■ Επιλέξτε <b>Ξέβγαλμα</b> ή βουρτίστε τα ρούχα μετά την πλύση.</li> </ul>
Στην κατάσταση διακοπής εμφανίζεται - P - στο πεδίο ενδείξεων.	<ul style="list-style-type: none"> <li>■ Η στάθμη του νερού είναι πολύ υψηλή. Η συμπλήρωση ρούχων δεν είναι δυνατή. Κλείστε ενδεχομένως αμέσως την πόρτα.</li> <li>■ Πατήστε το πλήκτρο <b>&gt;00</b>, για τη συνέχιση του προγράμματος.</li> </ul>
Στην κατάσταση διακοπής εμφανίζεται - P - και  στο πεδίο ενδείξεων.	<p>Η πόρτα πλήρωσης είναι απασφαλισμένη. Η συμπλήρωση ρούχων είναι δυνατή.</p>
Εάν δεν μπορείτε να διορθώσετε μόνοι σας μια βλάβη (μετά απενεργοποίηση/ενεργοποίηση) ή είναι αναγκαία μια επισκευή:	<ul style="list-style-type: none"> <li>■ Απενεργοποιήστε τη συσκευή και τραβήξτε το φις από την πρίζα.</li> <li>■ Κλείστε τη βάννα του νερού και καλέστε την υπηρεσία τεχνικής εξυπηρέτησης πελατών.</li> </ul>



## Υπηρεσία εξυπηρέτησης πελατών

Σε περίπτωση που δεν μπορείτε να αποκαταστήσετε οι ίδιοι μια βλάβη, απευθυνθείτε παρακαλώ στην υπηρεσία εξυπηρέτησης πελατών της εταιρείας μας.  
→ Εξώφυλλο

Εμείς βρίσκουμε πάντοτε την κατάλληλη λύση, ακόμη και για την αποφυγή των άσκοπων επισκέψεων του τεχνικού.

Δώστε παρακαλώ στην υπηρεσία εξυπηρέτησης πελατών τον αριθμό προϊόντος (E-Nr.) και τον αριθμό κατασκευής (FD) της συσκευής.

E-Nr. _____	FD _____
-------------	----------

E-Nr.            Αριθμός προϊόντος  
FD              Αριθμός κατασκευής

Αυτά τα στοιχεία θα τα βρείτε \*ανάλογα το μοντέλο:

Στην πόρτα πλήρωσης εσωτερικά\*/στο ανοιχτό κλαπέτο σέρβις\* και στην πίσω πλευρά της συσκευής.

### **Εμπιστευθείτε την εμπειρία του κατασκευαστή.**

Απευθυνθείτε σ' εμάς. Έτσι εξασφαλίζετε, ότι η επισκευή θα πραγματοποιηθεί από εκπαιδευμένους τεχνικούς του σέρβις με τα γνήσια ανταλλακτικά.



## Τιμές κατανάλωσης

### Κατανάλωση ενέργειας και νερού, διάρκεια του προγράμματος και υπόλοιπη υγρασία των κύριων προγραμμάτων πλήσης

(στοιχεία κατά προσέγγιση)

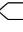
Πρόγραμμα	Φορτίο	Κατανάλωση ενέργειας*	Κατανάλωση νερού*	Διάρκεια προγράμματος*
Βαμβακερά 20 °C	9 kg	0,25 kWh	90 λίτρα	2 ¾ ώρες
Βαμβακερά 40 °C	9 kg	1,10 kWh	90 λίτρα	3 ώρες
Βαμβακερά 60 °C	9 kg	1,06 kWh	90 λίτρα	2 ¾ ώρες
Βαμβακερά 90 °C	9 kg	2,14 kWh	100 λίτρα	2 ¾ ώρες
Συνθετικά 40 °C	4 kg	0,70 kWh	61 λίτρα	2 ώρες
Ανάμεικτα 40 °C	4 kg	0,60kWh	45 λίτρα	1 ¼ ώρες
Μεταξωτά 30 °C	2 kg	0,19kWh	37 λίτρα	¾ ώρες
Μάλλινα 30 °C	2 kg	0,19 kWh	40 λίτρα	¾ ώρες

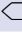


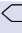





Πρόγραμμα	Στοιχεία υπόλοιπης υγρασίας κατά προσέγγιση**			
	WAW32... μέγ. 1.600 στροφές/λεπτό	WAW28... μέγ. 1.400 στροφές/λεπτό	WAW24... μέγ. 1.200 στροφές/λεπτό	WAW20... μέγ. 1.000 στροφές/λεπτό
Βαμβακερά	44 %	48 %	53 %	62 %
Συνθετικά	40 %	40 %	40 %	40 %
Μεταξωτά	30 %	30 %	30 %	30 %
Μάλλινα	45 %	45 %	45 %	45 %

\* Οι τιμές αποκλίνουν ανάλογα την πίεση του νερού, τη σκληρότητα του νερού, τη θερμοκρασία εισόδου του νερού, τη θερμοκρασία περιβάλλοντος, το είδος των ρούχων, την ποσότητα των ρούχων και τη ρύπανση των ρούχων, το χρησιμοποιούμενο απορρυπαντικό, τις διακυμάνσεις στην τάση του δικτύου και τις επιλεγμένες πρόσθετες λειτουργίες από τις αναφερόμενες τιμές.

\*\* Στοιχεία υπόλοιπης υγρασίας με βάση τον περιορισμό του αριθμού στροφών στυψίματος και μέγιστο φορτίο που εξαρτώνται από το πρόγραμμα.

## Αποτελεσματικότερα προγράμματα για βαμβακερά υφάσματα

Τα ακόλουθα προγράμματα (σάνταρ προγράμματα, χαρακτηρίζονται με το ) είναι κατάλληλα για τον καθαρισμό μέτρια λερωμένων βαμβακερών υφασμάτων και αποτελεσματικότερα σχετικά με τη συνδυασμένη κατανάλωση ενέργειας και νερού.

Σάνταρ προγράμματα για βαμβακερά σύμφωνα με τη διάταξη (ΕΕ) αριθ. 1015/2010		
Πρόγραμμα + Θερμοκρασία + Πλήκτρο	Φορτίο	Διάρκεια προγράμματος κατά προσέγγιση
 Βαμβακερά +  +  EcoPerfect	9 kg	4 ¾ ώρες
 Βαμβακερά +  +  EcoPerfect	4,5 kg	4 ½ ώρες
 Βαμβακερά +  +  EcoPerfect	4,5 kg	4 ½ ώρες

Ρύθμιση προγράμματος για έλεγχο και επισήμανση της κατανάλωσης ηλεκτρικής ενέργειας σύμφωνα με την οδηγία 2010/30/ΕΕ με κρύο νερό (15 °C).  
 Τα στοιχεία της θερμοκρασίας προγράμματος προσανατολίζονται στη θερμοκρασία που αναγράφεται στην ετικέτα περιποίησης στα ρούχα. Η πραγματική θερμοκρασία πλύσης μπορεί για λόγους εξοικονόμησης ενέργειας να αποκλίνει από την αναφερόμενη θερμοκρασία προγράμματος.



## Τεχνικά στοιχεία

### Διαστάσεις:

850 x 600 x 590 mm

(πλάτος x βάθος x ύψος)

### Βάρος:

70 - 85 kg (ανάλογα το μοντέλο)

### Σύνδεση στο ηλεκτρικό δίκτυο:

Τάση δικτύου 220 - 240 V, 50Hz

Ονομαστικό ρεύμα 10 A

Ονομαστική ισχύς 1.900 - 2.300 W

### Πίεση νερού:

100 - 1.000 kPa (1 - 10 bar)

### Απορροφούμενη ισχύς στην

### απενεργοποιημένη κατάσταση:

0,12 W

### Απορροφούμενη ισχύς στη μη

### απενεργοποιημένη κατάσταση:

0,43 W



## Εγγύηση Aquastop

### Μόνο για συσκευές με Aquastop

Πρόσθετα στις αξιώσεις παροχής εγγύησης έναντι του πωλητή που απορρέουν από το συμβόλαιο αγοράς και πρόσθετα στη δική μας εγγύηση για τη συσκευή σας παρέχουμε αντικατάσταση της συσκευής υπό τους ακόλουθους όρους:

1. Σε περίπτωση που προκληθεί ζημιά από νερό λόγω σφάλματος του συστήματος Aquastop, τότε αποκαθιστούμε τη ζημιά των ιδιωτών χρηστών.
2. Η εγγύηση ισχύει για όλη τη διάρκεια ζωής της συσκευής.
3. Προϋπόθεση για την αξίωση παροχής εγγύησης είναι, ότι η συσκευή με Aquastop πρέπει να έχει τοποθετηθεί και συνδεθεί σωστά σύμφωνα με τις οδηγίες μας. Αυτή συμπεριλαμβάνει και τη σωστή τοποθέτηση του σωλήνα επέκτασης Aquastop (γνήσιο εξάρτημα).  
Η εγγύησή μας δεν εκτείνεται σε ελαττωματικούς σωλήνες παροχής ή σε ελαττωματικά όργανα φραγής μέχρι τη σύνδεση Aquastop στη βάνα παροχής νερού.
4. Οι συσκευές με Aquastop δεν χρειάζονται βασικά επίβλεψη κατά τη λειτουργία ούτε κλείσιμο της βάνας παροχής νερού μετά το τέλος της λειτουργίας.  
Μόνο για την περίπτωση μιας μακρόχρονης απουσίας από την κατοικία, π.χ. σε περίπτωση διακοπών για περισσότερες εβδομάδες, πρέπει να κλείνετε τη η βάνα παροχής νερού.



## Σας ευχαριστούμε για την αγορά μιας οικιακής συσκευής της Bosch!

Καταχωρήστε τώρα τη νέα σας συσκευή στο MyBosch και επωφεληθείτε άμεσα από τις:

- Συμβουλές και τεχνάσματα από ειδικούς για τη συσκευή σας
- Επιλογές επέκτασης εγγύησης
- Εκπτώσεις για εξαρτήματα και ανταλλακτικά
- Ψηφιακό εγχειρίδιο και όλα τα δεδομένα της συσκευής στο χέρι
- Εύκολη πρόσβαση στο Σέρβις οικιακών συσκευών Bosch

Δωρεάν και εύκολη εγγραφή – επίσης στα κινητά τηλέφωνα:

[www.bosch-home.com/welcome](http://www.bosch-home.com/welcome)

**BOSCH**  
HOME APPLIANCES  
**SERVICE**

## Χρειάζεστε βοήθεια; Θα την βρείτε εδώ.

Συμβουλές ειδικών για τις οικιακές σας συσκευές Bosch, όταν χρειάζεστε βοήθεια για προβλήματα ή επισκευές από τους ειδικούς της Bosch.

Μάθετε με ποιους τρόπους μπορεί να σας υποστηρίξει η Bosch:

[www.bosch-home.com/service](http://www.bosch-home.com/service)

**Τα στοιχεία επικοινωνίας όλων των χωρών παρατίθενται στον συνημμένο κατάλογο εξυπηρέτησης πελατών.**

**Robert Bosch Hausgeräte GmbH**

Carl-Wery-Straße 34

81739 München, GERMANY

[www.bosch-home.com](http://www.bosch-home.com)



**9001106901** (9906)

el