



Register your new Bosch now:
www.bosch-home.com/welcome



**Сушилка для белья
WTG8640XME**



BOSCH

ru Инструкция по эксплуатации и установке

Сушилка для белья

Вы выбрали сушилку для белья марки Bosch.

Пожалуйста, перед ее использованием прочтите предложенные документы, это займет всего пару минут.

В целях обеспечения соответствия высоким требованиям к качеству марки Bosch каждая машина, выпускаемая на нашем заводе, проходит тщательную проверку на правильность функционирования и безупречность состояния.

Дополнительную информацию о продукции, принадлежностях, запасных деталях и сервисном обслуживании можно найти на нашем интернет-сайте www.bosch-home.com или, обратившись в наши сервисные центры.

Если инструкция по эксплуатации и установке описывает различные модели, то в соответствующих местах указывается на различия.



Перед вводом сушилки в эксплуатацию следует внимательно прочесть эту инструкцию по эксплуатации и установке!

Правила отображения

⚠ Предупреждение!

Комбинация данного символа и сигнального слова указывает на потенциально опасную ситуацию. Несоблюдение может стать причиной тяжелых травм и даже смерти.

Внимание!

Данное сигнальное слово указывает на потенциально опасную ситуацию. Несоблюдение может нанести ущерб материальным ценностям и окружающей среде.

Указание/рекомендация

Указания по оптимальному использованию прибора/полезная информация.

1. 2. 3. / a) b) c)

Пошаговые действия отображаются посредством цифр либо букв.

■ / -

Перечисления отображаются посредством клетки либо дефиса.

Содержание

	Использование по назначению 4		Установка сигнала и регулировка силы тока 19
	Указания по технике безопасности 4		Очистка 20
	Электрическая безопасность 4		Очистка сушильной машины и панели управления 20
	Безопасность для детей 5		Очистка теплообменника 20
	Безопасность бытового прибора 5		Очистка датчика влажности 21
	Охрана окружающей среды 7		Что делать в случае неисправности? 22
	Упаковка/Отслуживший прибор 7		Сервисная служба 24
	Рекомендации по экономической эксплуатации 7		Нормы расхода 25
	Кратко о самом важном 8		Таблица значений расхода 25
	Знакомство с прибором 9		Технические характеристики 26
	Сушильная машина 9		Установка и подключение 26
	Панель управления 10		Комплект поставки 26
	Дисплей 11		Установка и подключение сушильной машины 26
	Стирка 12		Дополнительные принадлежности 27
	Подготовка белья 12		Транспортировка и защита от замерзания 27
	Сортировка белья в соответствии с указаниями 12		
	Программы и клавиши 13		
	Программы 13		
	Клавиши 15		
	Управление прибором 16		
	Загрузка белья и включение сушильной машины 16		
	Установка программы 16		
	Запуск программы 16		
	Процесс выполнения программы 16		
	Изменение программы или дозагрузка белья 16		
	Прерывание программы 17		
	Окончание программы 17		
	Извлечение белья и выключение сушильной машины 17		
	Очистка ворсового фильтра 17		
	Опорожнение резервуара для конденсата 18		



Использование по назначению

- Исключительно для использования в частном домашнем хозяйстве и в домашних условиях.
- Допускается использование только для сушки и освежения текстильных изделий, допускающих сушку в сушильной машине (указано на этикетке по уходу за изделием).
- Дети старше 8 лет и лица, не способные в силу своих ограниченных физических, психических и сенсорных возможностей, а также из-за недостаточных знаний и опыта правильно обращаться с сушильной машиной, могут использовать её только **под присмотром** или **после инструктажа** ответственного лица.
- Не подпускайте детей младше 3-х лет близко к сушильной машине.
- Данный прибор предназначен для использования на высоте не более 4000 м над уровнем моря.
- Не позволяйте детям выполнять работы по чистке и техническому обслуживанию сушильной машины без присмотра ответственных за их безопасность лиц.
- Не подпускайте домашних животных близко к сушильной машине.



Указания по технике безопасности

Электрическая безопасность



Предупреждение Опасно для жизни!

Сушильная машина приводится в действие электрическим током, поэтому существует опасность поражения электрическим током.

Обратите внимание:

- Никогда не прикасайтесь к штепсельной вилке мокрыми руками.
- Отсоединяя кабель от сети, держите его только за штепсельную вилку, никогда не тяните за кабель, иначе он может быть повреждён.
- Не используйте удлинители, тройники или разветвители.
- Замена повреждённого сетевого кабеля должна осуществляться только специалистами сервисной службы.

Безопасность для детей

Предупреждение

Опасность травмирования и опасность для жизни!

Обратите внимание:

- Не оставляйте детей или лиц, неспособных оценить степень опасности, без присмотра около сушильной машины.
- Не разрешайте детям играть с сушильной машиной.
- Во время игры дети могут завернуться в упаковку или плёнку либо натянуть их себе на голову и задохнуться. Не позволяйте детям играть с упаковкой, плёнкой и частями упаковки.
- Дети могут оказаться запертыми внутри сушильной машины. Отслужившую машину отключите от сети. Отрежьте сетевой провод и сломайте замок дверцы сушильной машины.

Безопасность бытового прибора

Предупреждение

Опасно для жизни!

- Не сушите изделия в барабане, если для очистки были использованы промышленные химические реагенты.
- Текстильные изделия со следами растворителя, масла, воска, средства для удаления воска, краски, жира или пятновыводителя могут во время сушки вспыхнуть или привести к взрыву. Перед сушкой постирайте бельё в горячей воде, добавив моющее средство.
- Наличие угольной пыли или муки вблизи сушильной машины может привести к взрыву.
- Заменяйте повреждённые детали только оригинальными запасными частями.

Внимание! **Возможно повреждение** **сушильной машины или** **порча текстильных изделий!**

- Сушильная машина предназначена исключительно для бытового использования: только для сушки и освежения текстильных изделий, предварительно выстиранных в воде и допускающих сушку в сушильной машине. Любое другое использование считается использованием не по назначению и запрещено.
- Во время сушки вставки из пеноматериала или резины могут деформироваться или расплавиться. Не используйте сушильную машину, если в белье имеются вставки из пеноматериала или резины.
- Не опирайтесь и не садитесь на дверцу сушильной машины, иначе она может опрокинуться.
- Закрепите незакреплённые провода сушильной машины, в противном случае существует опасность споткнуться.

- Лёгкие предметы, например, длинные волосы, могут засасываться во время режима работы через воздухозаборное отверстие, поэтому не допускайте их контакта с сушильной машиной.
- Последний этап цикла сушки протекает без подачи тепла (цикл охлаждения) во избежание повреждения текстильных изделий, чувствительных к высоким температурам.

Предупреждение **Опасность ожога!**

Во время работы задняя стенка прибора снаружи может сильно нагреваться. Не дотрагивайтесь до горячей поверхности задней стенки прибора! Не подпускайте детей близко к прибору.





Охрана окружающей среды

Упаковка/Отслуживший прибор



Утилизируйте упаковку в соответствии с требованиями охраны окружающей среды.

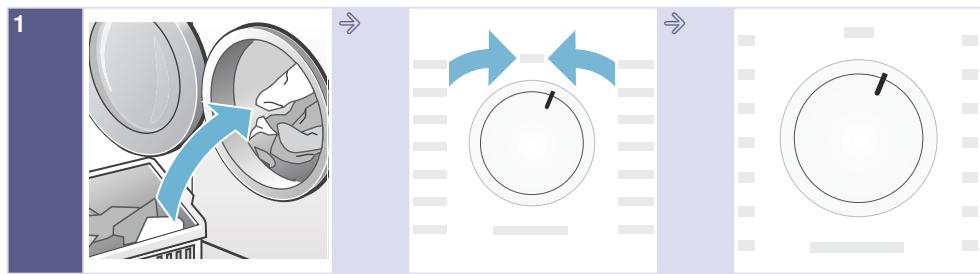
Данный прибор имеет отметку о соответствии европейской директиве 2012/19/EU об отслуживших свой срок электрических и электронных приборах (waste electrical and electronic equipment – WEEE).

Данная директива определяет действующие на территории Евросоюза правила возврата и утилизации старых приборов.

Рекомендации по экономической эксплуатации

- Перед сушкой бельё должно быть отжато. Чем более сухим является бельё, тем короче продолжительность сушки и меньше расход электроэнергии.
- Загружайте бельё в сушильную машину, соблюдая требования по максимальной загрузке.
Указание: Не превышайте максимальный объём загрузки соответствующей программы, иначе это может привести к увеличению продолжительности сушки и повышению расхода электроэнергии.
- Для обеспечения воздухообмена проветривайте помещение и не перекрывайте воздухозаборное отверстие сушильной машины.
- Очищайте ворсовый фильтр после каждой сушки. Загрязнение ворсового фильтра приводит к увеличению продолжительности сушки и повышению расхода электроэнергии.
- **Режим экономии электроэнергии:** В случае длительного перерыва в работе сушильная машина автоматически переключается перед запуском и после окончания программы в режим экономии электроэнергии. Дисплей и индикаторы гаснут через несколько минут и мигает индикатор клавиши Старт. Для включения подсветки нажмите любую клавишу, откройте/закройте дверцу сушильной машины или поверните переключатель программ.

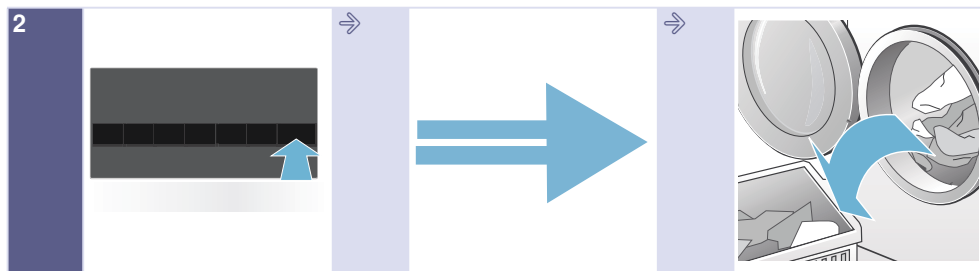
Кратко о самом важном

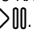


1 Загрузите бельё и закройте дверцу.

Включите сушильную машину.

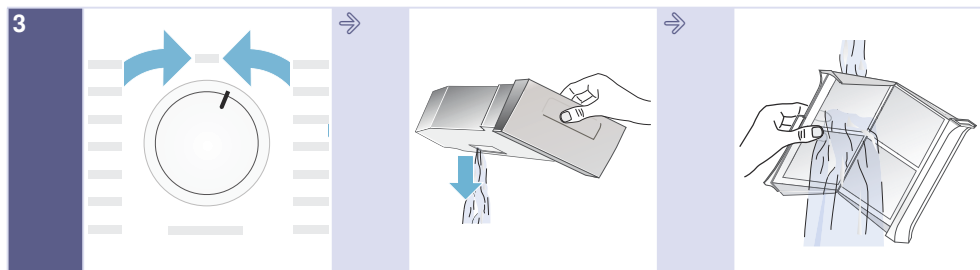
Выберите программу и измените при необходимости предварительные программные установки.



2 Выберите клавишу «Старт» .

Сушка.

Извлеките бельё.



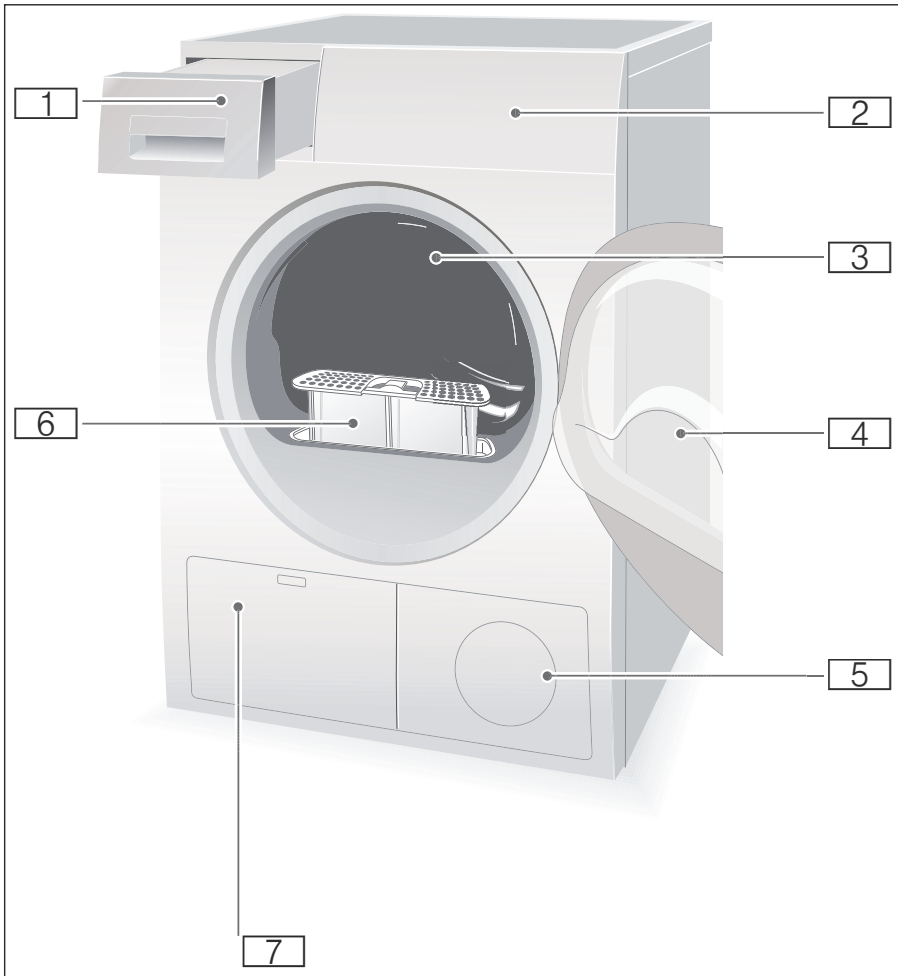
3 Выключите сушильную машину.

Опорожните резервуар для конденсата.

Очистите ворсовый фильтр.

Знакомство с прибором

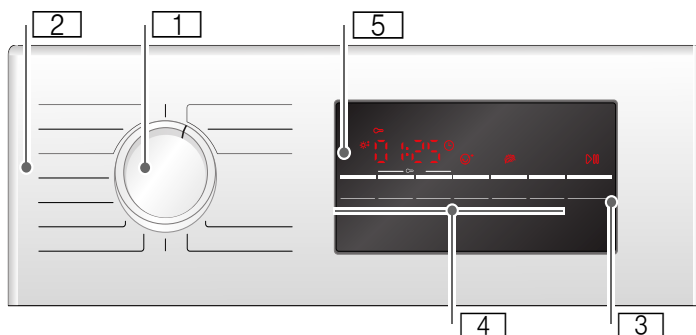
Сушильная машина



- 1** Резервуар для конденсата
- 2** Панель управления и дисплей
- 3** Внутреннее освещение барабана (в зависимости от модели)
- 4** Дверца сушильной машины
- 5** Воздухозаборное отверстие
- 6** Ворсовый фильтр
- 7** Теплообменник

Панель управления

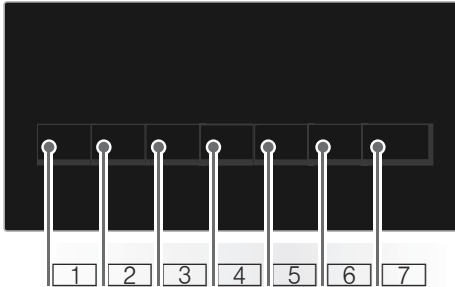
Указание: Все клавиши являются высокочувствительными, для их активации достаточно короткого касания.



- 1 **Переключатель программ** для включения и выключения прибора, а также для выбора программы.
- 2 **Программы** → Страница 13.
- 3 **Клавиша Старт** для запуска или прекращения программы → Страница 15.
- 4 **Клавиши** → Страница 15.
- 5 **Дисплей и клавиши** → Страница 11.

Дисплей

Клавиши на дисплее



- 1 Выбрать «**Степень сушки**».
- 2 Выбрать «**Время сушки**».
- 3 Выбрать «**Время до окончания**».
- 4 Выбрать «**Защита от сминания**».
- 5 Выбрать «**Бережная сушка**».
- 6 Включить или выключить **сигнал**.
- 7 Выбрать «**Старт/Пауза**».

Подробное описание всех клавиш с
→ *Страница 15.*

Дисплей



- Выбрана «Защита от сминания».
- Точная настройка степени сушки.
- Выбрана программа «Сушка по времени».
- Выбрано «Время до окончания».
- Выбрана «Блокировка для безопасности детей».
- Выбрана скорость отжима.
- Выбрана «Бережная сушка».
- Сигнал активирован.
- Выбрано «Старт/Пауза».
- 3 h** Увеличение продолжительности программы в часах при выборе опции «Время до окончания».
- 1:27** Предполагаемая продолжительность программы в часах и минутах.
- End - P** - Этап выполнения программы: Сушка; Сушка под утюг; Сушка в шкаф; Защита от сминания; Окончание и Пауза.
- Опорожнение резервуара для конденсата; → *Страница 18.*
- Очистка ворсовых фильтров; → *Страница 17 .*



Стирка

Подготовка белья



Предупреждение

Опасность взрыва и пожара!

Выньте зажигалки и спички из карманов.

Внимание!

Возможно повреждение барабана сушильной машины и порча текстильных изделий.

Выньте все предметы из карманов. Учитывайте следующие указания:

- Завяжите тканевые пояса, лямки, тесёмки, при необходимости используйте мешок для белья.
- Застегните все молнии, крючки, петли, кнопки.
- Для достижения оптимальных результатов сушки бельё следует сортировать по типу ткани и программам сушки.
- Удалите металлические предметы, например, канцелярские скрепки.
- Трикотажные изделия (например, футболки, трикотажное бельё) часто садятся при первой сушке. В этом случае выбирайте бережную программу сушки.
- Не пересушивайте синтетику, иначе могут образоваться заломы.
- При стирке белья, которое в дальнейшем предполагается сушить в сушильной машине, заливайте кондиционер в объёме, указанном изготовителем.

Сортировка белья в соответствии с указаниями

- Подходит для сушки в сушильной машине
- Сушка при нормальной температуре.
- Сушка при низкой температуре
- Не подходит для сушки в сушильной машине

При одновременной сушке тонких и плотных, а также многослойных текстильных изделий они высыхают по-разному. Поэтому для обеспечения равномерной сушки бельё следует сушить, предварительно рассортировав его по типу белья и виду ткани. Если после этого бельё всё ещё влажное, его можно досушить, выбрав программу сушки по времени → *Страница 13.*

Внимание!

Возможно повреждение сушильной машины или порча текстильных изделий.

Не сушите изделия из воздухопроницаемых тканей, например, прорезиненные ткани.



Программы и клавиши

Программы

Программа и текстильные изделия	Максимальная загрузка и настройки программы/ информация
<p>Название программы</p> <p>Информация об использовании программы для определённых текстильных изделий.</p>	<p>максимальная загрузка с учётом веса сухих текстильных изделий</p> <p>возможные программные установки</p>
<p>Хлопок Очень сухое</p> <p>Многослойные, плотные, ноские, стойкие к кипячению текстильные изделия из хлопка или льна, требующие длительной сушки.</p>	<p>8 кг</p>
<p>Хлопок Сушка в шкафу</p> <p>Однослойные, ноские, стойкие к кипячению текстильные изделия из хлопка или льна.</p>	<p>8 кг</p>
<p>Хлопок Сушка под утюг</p> <p>Однослойные, ноские, стойкие к кипячению текстильные изделия из хлопка или льна, которые должны оставаться слегка влажными после сушки, подходящие для глажки или развешивания.</p>	<p>8 кг</p>
<p>Синтетика Очень сухое</p> <p>Многослойные текстильные изделия из синтетики или смешанных тканей, требующие длительной сушки.</p>	<p>3,5 кг</p>
<p>Синтетика Сушка в шкафу</p> <p>Однослойные текстильные изделия из синтетики или смешанных тканей.</p>	<p>3,5 кг</p>
<p>Синтетика Сушка под утюг</p> <p>Однослойные текстильные изделия из синтетики или смешанных тканей, которые должны оставаться слегка влажными после сушки, подходящие для глажки или развешивания.</p>	<p>3,5 кг</p>
<p>Спортивная</p> <p>Защитная и функциональная одежда с мембранным покрытием и водонепроницаемые текстильные изделия.</p>	<p>1,5 кг</p>
<p>Детское бельё</p> <p>Прочные полотенца из хлопка.</p>	<p>6 кг</p>
<p>Смешанное бельё</p> <p>Смешанная партия белья из хлопка и синтетических тканей.</p>	<p>3 кг</p>

<p>Сушка по времени: тепло</p> <p>Любые текстильные изделия; программа сушки по времени.</p> <p>Подходит для предварительно высушенного или слегка влажного белья и досушивания многослойных, плотных текстильных изделий.</p> <p>Указания</p> <ul style="list-style-type: none"> ■ Сушите шерстяные изделия, спортивную обувь и плюшевые игрушки только с применением «Корзины для сушки шерсти» → <i>Страница 27.</i> ■ При использовании программы сушки по времени остаточная влажность белья автоматически не распознаётся. Если после сушки бельё всё ещё остаётся влажным, повторите выполнение программы и, при необходимости, увеличьте продолжительность её выполнения. 	<p>3 кг</p> <p>Продолжительность выполнения программы можно изменить клавишей «Время сушки».</p>
<p>Сушка по времени: холод</p> <p>Для любых текстильных изделий. Для освежения или проветривания малоношенной одежды.</p>	<p>3 кг</p> <p>Продолжительность выполнения программы можно изменить клавишей «Время сушки».</p>
<p>Рубашки 15'</p> <p>Для достижения оптимального результата следует сушить одновременно не более 5 рубашек. После сушки бельё следует погладить или развесить и оставить на некоторое время: остаточная влага равномерно распределится по изделию.</p>	<p>1 кг</p>
<p>Супербыстрая 40'</p> <p>Синтетика и лёгкие изделия из хлопка.</p>	<p>2 кг</p>
<p>Пуховики</p> <p>Пуховые текстильные изделия, подушки, одеяла или пуховые одеяла. Большие изделия сушить отдельно.</p>	<p>1,5 кг</p>
<p>Шерсть распушивание</p> <p>Подходящие для сушки в сушильной машине текстильные изделия из шести или с шерстью в составе.</p>	<p>3 кг</p>

Клавиши

Клавиши	Пояснения и указания
Указание: Выбор всех клавиш и их функций доступен не в любой программе.	
Fine adjust (Степень сушки) ✨*	Если после сушки бельё остаётся влажным, можно выполнить точную настройку результата сушки, выбрав, например, Сушку в шкаф. Результат сушки можно настроить, выбрав одну из трёх ступеней степени сушки: от ✨* до ✨‡. После настройки результата сушки установка сохраняется для всех программ с возможностью выбора результата сушки также после выключения сушильной машины.
Time Dry (Время сушки) ⌚	Настройте продолжительность программы для программ сушки по времени (от 20 минут до макс. 3 часов, с шагом 10 минут).
Finished in (Время до окончания) ⌚	Время до окончания программы 1 час, макс. до 24 часов. Отложите начало запуска программы, настроив время до окончания программы с шагом в один час. Нужно количество часов, в соответствии с которым программа будет завершена, отображается на дисплее.
Less Ironing (Защита от сминания) 😊	В любой программе после сушки барабан с бельём регулярно поворачивается в течение 60 или 120 минут во избежание сминания тканей.
Low Heat (Бережная сушка) 🌿	Сниженная температура для деликатного белья, например, из полиакрила или эластана, может привести к увеличению продолжительности сушки.
Signal (Сигнал) 🔔	По окончании программы раздаётся сигнал.
⌂ 3 сек. (Блокировка для безопасности детей за 3 секунды)	Активизируйте или деактивизируйте блокировку для безопасности детей, нажав и удерживая одновременно клавишу Время до окончания и клавишу выбора времени сушки в течение 3 секунд.
Start/Pause (Старт/Пауза) ▶⏸	Запуск и остановка программы.



Управление прибором

Загрузка белья и включение сушильной машины

Указание: Сушильная машина должна быть установлена и подключена надлежащим образом, → *Страница 26.*

1. Положите бельё в барабан.
2. Установите переключатель программ на любую программу, чтобы включить сушильную машину.
3. Закройте дверцу сушильной машины.

Внимание!

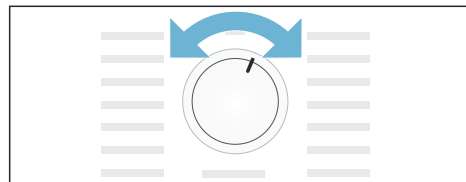
Возможно повреждение сушильной машины или порча текстильных изделий.

Убедитесь, что бельё не зажато дверцей.

Установка программы

Указание: Если вы активировали блокировку для безопасности детей, перед установкой программы её следует деактивировать, см. → *Страница 15.*

1. Выберите требуемую программу, подробную информацию о программах см. → *Страница 13.*
2. Установите нужную программу с помощью переключателя программ. На дисплее отображаются предварительные настройки выбранной программы.



Указание: Предварительные настройки программы являются стандартными настройками, устанавливаемыми ещё при выборе программы. Предварительные настройки программы отображаются на дисплее в соответствии с выбранной программой.

3. При необходимости предварительные настройки программы можно изменить. Для более подробной информации см. → *Страница 13.*

Запуск программы

Нажмите клавишу Старт.

Указание: Для того, чтобы защитить программу от непреднамеренного изменения, выберите блокировку для безопасности детей, см. → *Страница 15.*

Процесс выполнения программы

Статус программы отображается на дисплее.

Изменение программы или дозагрузка белья

Во время сушки можно в любой момент вынуть или доложить бельё, выполнить настройку программы или изменить её.

1. Откройте дверцу сушильной машины или нажмите клавишу Старт для остановки программы.
2. Доложите или выньте бельё.
3. При необходимости выберите другую программу или дополнительную функцию.

4. Закройте дверцу сушильной машины.
5. Нажмите клавишу Старт.

Указание: Время выполнения программы на дисплее обновляется в зависимости от объёма загрузки и остаточной влажности белья. Отображаемые значения могут меняться в зависимости от изменения программы или объёма загрузки.

Прерывание программы

Выполнение программы можно прервать в любой момент, открыв дверцу сушильной машины или нажав клавишу Старт.

Внимание!

Опасность возгорания. Бельё может загореться.

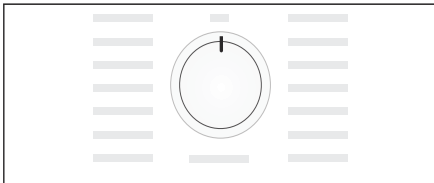
При прерывании программы необходимо вынуть и расправить все текстильные изделия, чтобы отвести тепло.

Окончание программы

На дисплее появляется *End*.

Извлечение белья и выключение сушильной машины

1. Выньте бельё.
2. Поверните переключатель программ в положение «Выкл.».

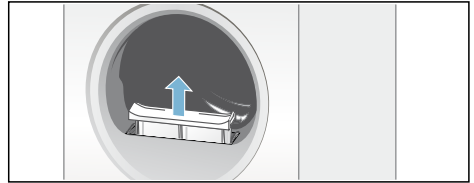


Очистка ворсового фильтра

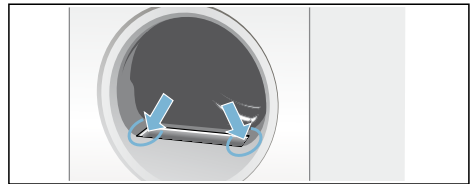
Указание: Во время сушки в ворсовом фильтре собираются ворсинки и волосы, которые могут быть на белье. Засорённый или неочищенный ворсовый фильтр может ограничить циркуляцию воздуха, и сушильная машина не сможет работать на полную мощность. Чистые ворсовые фильтры уменьшают расход электроэнергии и сокращают продолжительность сушки.

Очищайте ворсовый фильтр **после каждой** сушки:

1. Откройте дверцу сушильной машины и удалите с неё ворсинки.
2. Извлеките ворсовый фильтр.

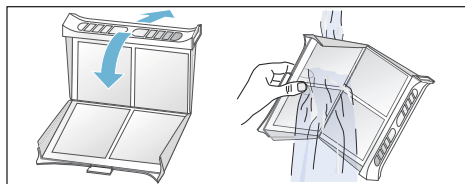


3. Удалите ворсинки из углубления для ворсового фильтра.

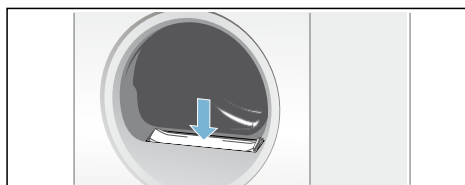


- Указание:** Следите за тем, чтобы ворсинки не попали в шахту фильтра.
4. Откройте ворсовый фильтр и удалите ворсинки.

5. Промойте ворсовый фильтр под струёй воды, чтобы смыть ворсинки, или очистите его в посудомоечной машине.



6. Высушите ворсовый фильтр, соедините обе части вместе и установите фильтр на место.



Внимание!

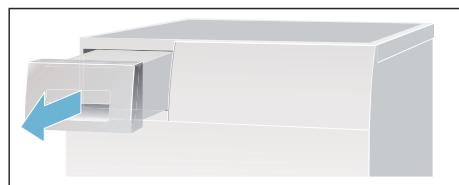
Возможно повреждение сушильной машины.

Для эксплуатации сушильной машины используйте только исправный фильтр. Запрещается эксплуатация машины без ворсового фильтра.

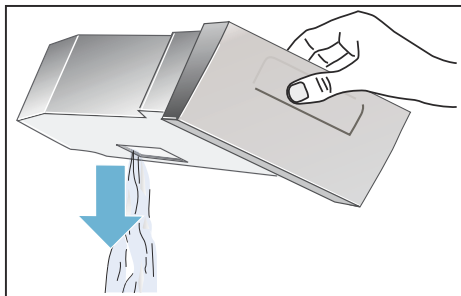
Опорожнение резервуара для конденсата

Указание: Выливайте воду из резервуара для конденсата после каждой сушки, иначе полный резервуар может вызвать отмену следующей программы сушки.

1. Выдвиньте резервуар для конденсата, держа его горизонтально.



2. Вылейте конденсат.

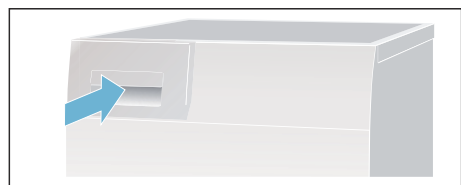


Внимание!

Загрязнённый конденсат может быть опасен для здоровья и обусловить материальный ущерб.

Конденсат не является питьевой водой и может содержать ворсинки. Запрещается пить конденсат или использовать его повторно.

3. Вставьте резервуар для конденсата в сушильную машину до фиксации со щелчком.

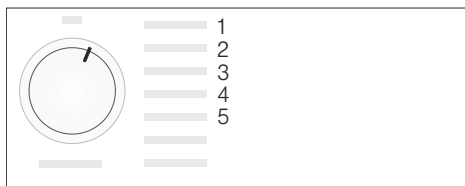


Установка сигнала и регулировка силы тока

Можно изменить следующие установки:

- число оборотов во время отжима белья;
- уровень громкости сигнала при завершении программы;
- уровень громкости сигнала клавиш;
- значение предохранителя сушильной машины (10 А или 16 А).

Чтобы изменить установки, необходимо сначала активировать установочный режим.



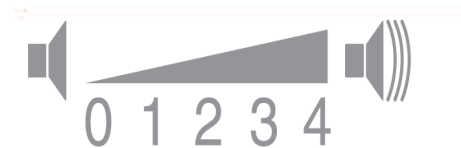
Активирование установочного режима

1. Включите сушильную машину.
2. Выберите программу Хлопок в положении 1 и подождите 5 секунд.

Установочный режим активирован, на дисплее гаснут символы и отображается продолжительность программы.

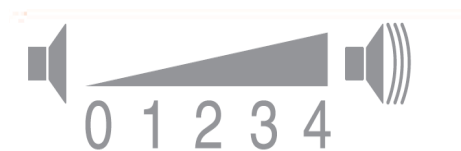
1. Нажмите клавишу «Старт» и, удерживая её нажатой, поверните переключатель программ вправо в положение 2.
2. На дисплее отображается значение **скорости отжима**.
3. Измените скорость отжима, нажав клавишу «Время до окончания» или клавишу выбора времени сушки.
4. Поверните переключатель программ вправо в положение 3.

5. На дисплее отображается уровень громкости **сигнала при завершении программы**.



0 = выкл., 1 = тихо, 2 = средняя, 3 = громко, 4 = очень громко

6. Измените уровень громкости, нажав клавишу «Время до окончания» или клавишу выбора времени сушки.
7. Поверните переключатель программ вправо в положение 4.
8. На дисплее отображается уровень громкости **сигнала клавиш**.



0 = выкл., 1 = тихо, 2 = средняя, 3 = громко, 4 = очень громко

9. Измените уровень громкости, нажав клавишу «Время до окончания» или клавишу выбора времени сушки.
10. Поверните переключатель программ вправо в положение 5.
11. На дисплее отображается значение **силы тока**.
LO = 10 А
HI = 16 А
12. Измените силу тока, нажав клавишу «Время до окончания» или клавишу выбора времени сушки.

Выход из установочного режима

Поверните переключатель программ в положение «Выкл.», если достигнуты желаемые скорость отжима и уровень громкости или установлено значение предохранителя. Настройки сохранены в памяти.

Очистка

Очистка сушильной машины и панели управления

Предупреждение Опасно для жизни!

Сушильная машина приводится в действие электрическим током, поэтому существует опасность поражения электрическим током. Перед очисткой отключите сушильную машину от сети.

Выполняйте очистку только водой и мягкой влажной тряпкой.

Немедленно удаляйте все остатки моющего и распылённого средства. Не используйте чистящие средства или средства для предварительной обработки белья (например, спреи для предварительной стирки, пятновыводители). Для очистки прибора ни в коем случае не используйте очистители высокого давления и пароструйные очистители.

Очистка теплообменника

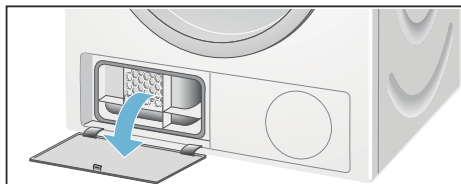
Указания

- Выполняйте очистку теплообменника несколько раз в месяц, если вы сушите бельё чаще двух раз в неделю.
- Загрязнение теплообменника приводит к увеличению времени сушки и отрицательно влияет на результат сушки.

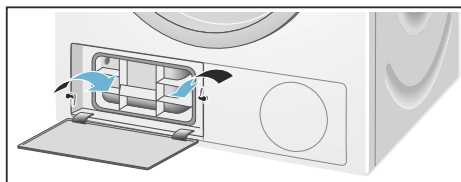
1. Дайте машине остыть и положите под дверцу для технического обслуживания хорошо впитывающую тряпку.

Указание: Остатки воды могут вытечь.

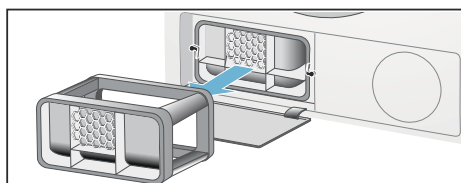
2. Полностью откройте дверцу для технического обслуживания.



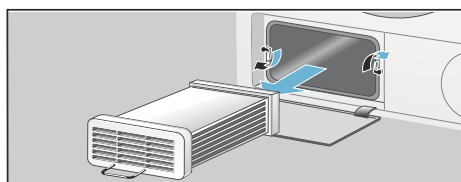
3. Поверните оба рычага фиксатора друг к другу.



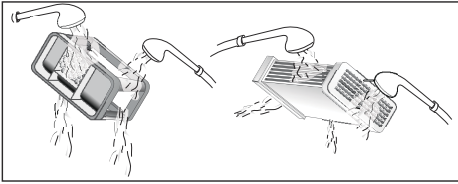
4. Выньте приставку теплообменника.



5. Извлеките теплообменник.



6. Промойте теплообменник со всех сторон под струёй воды, чтобы полностью удалить все ворсинки.

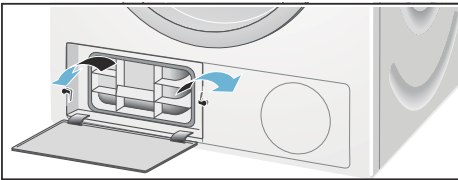


Внимание!

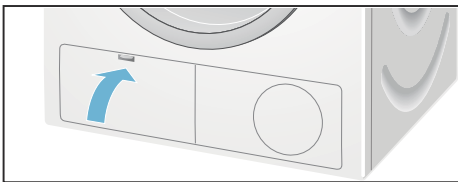
Возможно повреждение теплообменника.

Выполняйте очистку теплообменника только водой, не используйте твёрдые или острые предметы для удаления ворсинок.

7. Полностью удалите все ворсинки с уплотнителей сушильной машины и теплообменника.
8. Дайте воде полностью стечь.
9. Задвиньте сначала теплообменник, а затем — приставку теплообменника.
10. Верните оба рычага фиксатора в исходное положение и закройте дверцу для технического обслуживания до фиксации со щелчком.

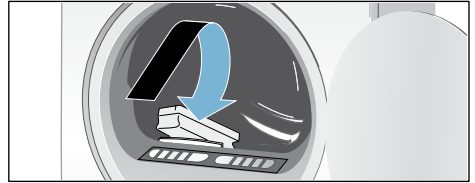


11. Закройте дверцу для технического обслуживания до фиксации со щелчком.



Очистка датчика влажности

Указание: Сушильная машина оснащена датчиком влажности из нержавеющей стали. Он измеряет степень влажности белья. При длительной эксплуатации на датчике возможно появление известкового налёта, который необходимо периодически удалять.





Откройте дверцу и очистите датчик влажности ворсистой губкой.

Внимание!

Возможно повреждение датчика влажности.

Не используйте для очистки датчика влажности абразивные чистящие средства или металлические губки.

Что делать в случае неисправности?

Неисправности	Причина/способ устранения
 на дисплее и цикл сушки прерывается.	<ul style="list-style-type: none"> ■ Опорожните резервуар для конденсата и нажмите клавишу «Старт». ■ При установленном в качестве опции сливе конденсата может быть засорён шланг слива. Проверьте шланг на отсутствие отложений и промойте его.
 на дисплее.	Очистите ворсовый фильтр и/или теплообменник, нажмите клавишу «Старт» → Страница 17; → Страница 20.
Сушильная машина не включается.	<ul style="list-style-type: none"> ■ Вставлена ли вилка сетевого кабеля в розетку и проверен ли предохранитель? ■ Выбрана ли программа? Выберите программу. ■ Дверца сушильной машины открыта? Закройте дверцу. ■ Включена блокировка для безопасности детей? Деактивируйте блокировку для безопасности детей. ■ Нажата клавиша «Время до окончания»? Программа запускается с задержкой по времени.
Дисплей погас и мигает индикатор клавиши «Старт».	Не является неисправностью. Активен режим экономии электроэнергии → Страница 7.
Сминание тканей.	<ul style="list-style-type: none"> ■ Ткани сминаются, если превышен объём загрузки или выбрана неподходящая для белья программа. Необходимую информацию можно найти в таблице программ. ■ Извлекайте бельё сразу после процесса сушки: если бельё останется лежать в машине, это приведёт к его сминанию.
Вытекает вода.	Не является неисправностью, сушильная машина может стоять в наклонном положении. Установите машину ровно.
Бельё недостаточно сухое.	<ul style="list-style-type: none"> ■ После окончания программы тёплое бельё кажется более влажным, чем есть на самом деле. Расправьте бельё, чтобы отвести тепло. ■ Выполните точную настройку результата сушки, благодаря этому увеличится время сушки, а температура останется прежней. Степень сушки увеличивается → Страница 15. ■ Выберите программу с увеличенным временем сушки или выполните настройку результата сушки. При этом температура не увеличивается. ■ Выберите программу сушки по времени для окончательной сушки белья, оставшегося влажным → Страница 15. ■ Бельё может быть недостаточно сухим, если превышен максимальный объём загрузки для программы. ■ Очистите датчик влажности в барабане. Известковый налёт на датчиках может отрицательно влиять на их функционирование, вследствие чего бельё не высыхает полностью → Страница 13. ■ Процесс сушки прерван из-за отключения электроэнергии, переполненного резервуара для конденсата или превышения максимального времени сушки. <p>Указание: Учитывайте рекомендации для видов белья → Страница 21.</p>

* в зависимости от модели

Неисправности	Причина/способ устранения
Продолжительность сушки слишком велика?	<ul style="list-style-type: none"> ■ Возможно, загрязнён ворсовый фильтр, что увеличивает продолжительность сушки. Очистите ворсовый фильтр. ■ При отсутствии доступа к воздухозаборному отверстию сушильной машины продолжительность сушки может увеличиться. Не перекрывайте воздухозаборное отверстие. ■ При температуре окружающей среды выше 35 °С продолжительность сушки может увеличиться. ■ В связи с недостаточной циркуляцией воздуха в помещении продолжительность сушки может увеличиться. Проветрите помещение.
Возросла влажность в помещении.	Не является неисправностью. Хорошо проветрите помещение.
Отключение электроэнергии.	Программа сушки прерывается. Выньте бельё и расправьте его или запустите программу снова.
* в зависимости от модели	

Указание: Если устранение неисправности путём включения и выключения сушильной машины не является возможным, обратитесь к специалисту сервисной службы.

Сервисная служба

Сервисная служба

Если Вы не сможете самостоятельно устранить неисправность (раздел «Что делать в случае неисправности?»), тогда обратитесь, пожалуйста, в нашу сервисную службу. Мы всегда найдём подходящее решение, и вам не придётся лишний раз вызывать мастера.

Контактные данные ближайшего сервисного центра можно найти в прилагаемом перечне сервисных центров.

При обращении в сервисную службу назовите, пожалуйста, номер изделия (номер E) и заводской номер (номер FD) сушильной машины.

E-Nr. _____ FD _____

Эти данные указаны на внутренней стороне дверцы или на задней стороне сушильной машины.

Положитесь на компетентность изготовителя.

Обратитесь к нам. В этом случае вы можете быть уверены, что ремонт будет произведён грамотными специалистами с использованием оригинальных запасных частей.



Нормы расхода

Таблица значений расхода

Программа	Число оборотов во время отжима белья	Продолжительность**		Расход энергии**
		10 А	16 А	8 кг
Хлопок		8 кг		8 кг
		10 А	16 А	10 / 16 А
Сушка в шкаф*	1400 об/мин	140 мин	108 мин	3,84 кВт*ч
	1000 об/мин	158 мин	126 мин	4,61 кВт*ч
	800 об/мин	176 мин	144 мин	5,31 кВт*ч
Сушка под утюг*	1400 об/мин	116 мин	86 мин	2,30 кВт*ч
	1000 об/мин	135 мин	103 мин	3,53 кВт*ч
	800 об/мин	153 мин	121 мин	3,96 кВт*ч
Синтетика		3,5 кг		3,5 кг
Сушка в шкаф*	800 об/мин	52 мин	46 мин	1,42 кВт*ч
	600 об/мин	65 мин	56 мин	1,74 кВт*ч
<p>Значение на табличке достигается при максимальной мощности, идущей на нагрев.</p> <p>* Настройка программы для проверки в соответствии со стандартом EN61121.</p> <p>** Значения могут отличаться от указанных в зависимости от типа ткани, остаточной влажности, состава загруженного белья, а также объема загрузки.</p>				



Технические характеристики

Размеры:

85 x 60 x 60 см

высота x ширина x глубина

Вес:

прим. 45 кг

Максимальный объём загрузки:

8 кг

Резервуар для конденсата:

4,6 л

Подводимое напряжение:

220–240 В

Подводимая мощность:

макс. 2100 - 2800 Вт

Защита предохранителями:

10 А / 16 А

Подсветка барабана*

Температура окружающей среды:

5–35 °С



Установка и подключение

Комплект поставки

- Сушильная машина
- Инструкция по эксплуатации и установке
- Корзина для сушки шерсти*
- Слив конденсата*

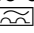
Установка и подключение сушильной машины



Предупреждение

Опасно для жизни!

Сушильная машина приводится в действие электрическим током, поэтому существует опасность поражения электрическим током.

- Проверьте сушильную машину на отсутствие видимых повреждений. Запрещается эксплуатировать повреждённую сушильную машину.
- Перед подключением к электросети убедитесь в том, что напряжение в электросети соответствует значению, указанному на типовой табличке.
- Используйте автомат защиты от тока утечки только со следующим обозначением .
- При этом обратите внимание на то, чтобы сетевой кабель не был согнут или зажат и не соприкасался с острыми кромками или с какими-либо источниками тепла.



Предупреждение

Дети могут оказаться запертыми внутри сушильной машины и подвергнуть свою жизнь опасности!

Не устанавливайте сушильную машину за обычной или сдвижной дверью, если она будет мешать свободному открыванию дверцы машины.

* в зависимости от модели

Внимание!**Опасность травмирования**

- При поднятии сушильной машины существует опасность травмирования в связи с её большим весом. Не поднимайте сушильную машину в одиночку.
- Старайтесь не прикасаться к острым кромкам сушильной машины, иначе можно порезать руки.
- При поднятии или перемещении сушильной машины выступающие части могут отломиться. Не перемещайте сушильную машину, держась за выступающие части.

Внимание!**Возможно повреждение сушильной машины или порча текстильных изделий!**

- Проверьте сушильную машину на отсутствие повреждений при транспортировке. Запрещается эксплуатировать повреждённую сушильную машину.
- Оставшаяся в сушильной машине вода может замёрзнуть и привести к повреждению машины. Не устанавливайте сушильную машину в местах, где существует угроза заморозания.

При установке прибора учитывайте следующее:

- Устанавливайте сушильную машину на чистой, ровной и прочной поверхности.
- Штепсельная вилка должна быть всегда доступна.
- Не перекрывайте воздухозаборное отверстие сушильной машины и обеспечьте достаточную вентиляцию.
- Регулярно протирайте пыль вокруг сушильной машины.
- С помощью регулируемых ножек установите машину ровно. Для выравнивания используйте уровень.

* в зависимости от модели

Дополнительные принадлежности

Дополнительные принадлежности приобретаются* через сервисную службу:

- **Корзина для сушки шерсти:**
Сушите отдельные шерстяные изделия, спортивную обувь и плюшевые игрушки в корзине для сушки шерсти.
Номер для заказа: **WMZ20600.**
- **Комплект для подсоединения слива конденсата:**
Конденсат отводится прямо через шланг.
Номер для заказа: **WTZ1110.**

Транспортировка и защита от замерзания**Опорожните резервуар для конденсата:**

1. Установите переключатель программ на любую программу.
2. Нажмите клавишу «Старт».
3. Подождите 5 минут.
Указание: Конденсат сливается.
4. Снова опорожните резервуар для конденсата.
5. Выключите сушильную машину.

Внимание!**Вытекание оставшейся воды может привести к материальному ущербу.**

Транспортируйте сушильную машину в вертикальном положении.

Контактные данные для всех стран Вы найдете в прилагаемом списке сервисных служб.

Robert Bosch Hausgeräte GmbH
Carl-Wery-Straße 34
81739 München, GERMANY



9001056810 (9504)