



Register your new Bosch now:
www.bosch-home.com/welcome



Pralni stroj
WA...



BOSCH

sl Navodila za uporabo in namestitve

Vaš nov pralni stroj

Odločili ste se za pralni stroj znamke Bosch.

Prosimo, vzemite si nekaj minut za branje teh navodil in spoznajte prednosti svojega pralnega stroja.

Da zadostimo visokim težnjam po čim boljši kakovosti znamke Bosch, pri vsakem stroju, preden zapusti tovarno, temeljito preverimo, ali sta njegovo stanje in delovanje brezhibna.

Nadaljnje informacije in izbor naših izdelkov, dodatne opreme in nadomestnih delov najdete na naši spletni strani www.bosch-home.com ali pa se obrnite na našo servisno službo.

Če navodila za namestitev in uporabo opisujejo več različic stroja, so razlike med njimi na ustreznih mestih tudi označene.



Pralni stroj namestite šele potem, ko ste prebrali ta Navodila za namestitev in uporabo!

Pravila za prikaze

⚠ Opozorilo!

Ta kombinacija simbola in opozorila nakazuje morebitno nevarno situacijo. Neupoštevanje tega opozorila lahko privede do smrti ali poškodb.

Pozor!

To opozorilo nakazuje morebitno nevarno situacijo. Neupoštevanje lahko privede do materialne škode ali onesnaženja okolja.

Opomba / nasvet

Opombe za optimalno rabo aparata / uporabne informacije.

1. 2. 3. / a) b) c)

Postopki so ponazorjeni s številkami ali črkami.

■ / -

Naštevavanja so ponazorjena s kvadratom ali alinejo.

Kazalo

	Uporaba v skladu z namembnostjo	4
	Varnostni napotki	5
	Varnost ob električni napetosti	5
	Nevarnosti poškodb	5
	Varnost za otroke	5
	Varovanje okolja	6
	Emblaža/odslužen stroj	6
	Navodila za varčevanje	6
	Spoznajte svoj stroj	7
	Pralni stroj	7
	Upravljalni pult	8
	Prikazovalno polje	8
	Perilo	9
	Priprava perila	9
	Razvrščanje perila	9
	Škrobljenje	9
	Barvanje/Razbarvanje	10
	Namakanje	10
	Pralno sredstvo	10
	Pravilna izbira pralnega sredstva	10
	Privarčevanje energije in pralnega sredstva	11
P+	Prednastavitve programa	11
	Temperatura	11
	Število vrtljajev ožemanja	11
	Funkcija Končano čez	12
P+	Dodatne programske nastavitve	12
	Speed Perfect 	12
	Eco Perfect 	12
	Dodatno izpiranje	12
	Več vode	13
	Enostavno likanje	13
	Upravljanje stroja	13
	Priprava pralnega stroja	13
	Izbira programa/vklop stroja	13
	Sprememba prednastavitev programa	13
	Nalaganje perila v boben	13
	Polnjenje in doziranje pralnega in negovalnega sredstva	14
	Zagon programa	15
	Varovalo za otroke	15
	Dodatno nalaganje perila	16
	Sprememba programa	16
	Prekinitev programa	16
	Konec programa	16
	Odstranjevanje perila/izključitev stroja	17
	Senzorika	17
	Količinska avtomatika	17
	Sistem za nadzor neuravnoteženosti	17
	Nastavitev signalov	18
	Čiščenje in vzdrževanje	19
	Ohišje stroja/upravljalni pult	19
	Pralni boben	19
	Odstranjevanje vodnega kamna	19
	Predal za pralno sredstvo in ohišje	19
	Črpalka za lug je zamašena	19
	Odtočna cev na sifonu je zamašena	20
	Sito v dovodu vode je zamašeno	21
	Kaj storiti ob motnjah?	21
	Sprostitev v sili	21
	Opombe v prikazovalnem polju	22
	Kaj storiti ob motnjah?	22

	Servisna služba	24
	Tehnični podatki	24
	Namestitev in priključitev	25
	Obseg dostave	25
	Varnostni napotki	25
	Površina za namestitev	26
	Namestitev stroja na podstavek ali leseni brunasti površini	26
	Postavitev na podest s predalom ..	26
	Podgradnja/vgradnja v kuhinjsko nišo	26
	Odstranjevanje transportnih varoval	26
	Dolžine cevi in kablov	27
	Dotok vode	27
	Odvod vode	29
	Izravnava	30
	Električni priključek	30
	Pred prvim pranjem	31
	Transport	31

Uporaba v skladu z namembnostjo

- Izključno za uporabo v zasebnem gospodinjstvu in v domačem okolju.
- Pralni stroj je primeren za pranje tkanin za strojno pranje kakor tudi volne za ročno pranje v pralnem lugu.
- Za delovanje s hladno* ali hladno in toplo* pitno vodo (pri največ 60 °C) in s trgovsko običajnimi pralnimi in negovalnimi sredstvi, ki so namenjena za pralne stroje.
- Pri doziranju vseh pralnih, negovanih, pomožnih in čistilnih sredstev se brezpogojno držite priporočil proizvajalcev teh sredstev.
- Pralni stroj smejo upravljati otroci od 8 leta starosti, osebe z zmanjšano fizično, senzorično ali duhovno zmožnostjo ali osebe z manjšimi izkušnjami ali znanjem, **če jih nadzoruje** ali jih je **poučila** odgovorna oseba. Otroci ne smejo opravljati nobenih čistilnih in vzdrževalnih del brez nadzora odraslih.
- Ta aparat je namenjen uporabi na območjih do maksimalno 4000 metrov nadmorske višine.
- Otroci, mlajši od 3 let, naj se ne približujejo pralnemu stroju.
- Poskrbite, da se domače živali stroju ne približujejo.

Preberite Navodila za uporabo in namestitev in vse druge informacije, ki so stroju priložene, in se ravnajte po njih.

Dokumentacijo obdržite in shranite za kasnejšo uporabo.

* odvisno od modela

Varnostni napotki

Varnost ob električni napetosti

Opozorilo

Življenjska nevarnost!

Pri dotiku delov, ki so pod napetostjo, obstaja nevarnost električnega udara.

- Priključnega vtiča nikdar ne prijemajte z mokrimi rokami.
- Omrežni kabel izvlecite vedno pri vtiču in nikdar za kabel, saj se lahko tako poškoduje.

Nevarnosti poškodb

Opozorilo

Nevarnost poškodb!

- Ob privzdigovanju stroja z oprijemanjem na izstopajočih delih (npr. vrata) se lahko ti deli odlomijo in povzročijo nastanek poškodb. Pralnega stroja ne vzdigujte na izstopajočih delih.
- Pri povzpenjanju na pralni stroj se lahko zgodi, da se delovna plošča zlomi in lahko pride do poškodb. Ne povzpenjajte se na pralni stroj.
- Pri sedenju na odprtih vratih ali pa opiranju ob njih se lahko pralni stroj prevrne in povzroči poškodbe. Ne opirajte se ob odprta vrata.

- Pri seganju v vrteči se pralni boben si lahko poškodujete roke. Ne segajte v vrteči se pralni boben. Počakajte toliko časa, da se boben neha vrteti.

Opozorilo **Nevarnost opeklin!**

Pri pranju z visokimi temperaturami lahko pri dotiku z vročim pralnim lugom, npr. pri črpanju vročega pralnega luga v umivalnik, pride do nastanka opeklin.

Ne dotikajte se vročega pralnega luga.

Varnost za otroke

Opozorilo **Življenjska nevarnost!**

Otroci se lahko pri igranju v bližini pralnega stroja znajdejo v življenjsko nevarnih položajih ali pa se poškodujejo.

- Otrok ne pustite v bližino pralnega stroja brez nadzora!
- Ne pustite otrok, da se igrajo s pralnim strojem!

Opozorilo **Življenjska nevarnost!**

Otroci se lahko zaprejo v napravo in zaidejo v smrtno nevarnost.

Pri odsluženih napravah:

- Izvlecite priključni vtič.
- Kabelski priključek prerežite in skupaj z vtičem odstranite.
- Uničite zapirni mehanizem vrat.

Opozorilo

Nevarnost zadušitve!

Pri igri se otroci lahko zavijejo v embalažo/folijo in embalažne dele ali pa si jih potegnejo prek glave in se tako zadušijo.

Otrokom preprečite dostop do embalaže, folije in embalažnih delov.

Opozorilo

Nevarnost zastrupitve!

Sredstva za pranje in nego lahko pri zaužitju vodijo do zastrupitve.

Pralna sredstva in sredstva za nego shranjujte nedosegljiva otrokom.

Opozorilo

Draženje oči/kože!

Sredstva za pranje in nego lahko ob dotiku povzročijo draženje oči in kože.

Pralna sredstva in sredstva za nego shranjujte nedosegljiva otrokom.

Opozorilo

Nevarnost poškodb!

Pri pranju z visokimi temperaturami se steklo vrat zelo segreje.

Preprečite otrokom, da bi se lahko dotikali vročega stekla vrat.



Varovanje okolja

Embalaža/odslužen stroj

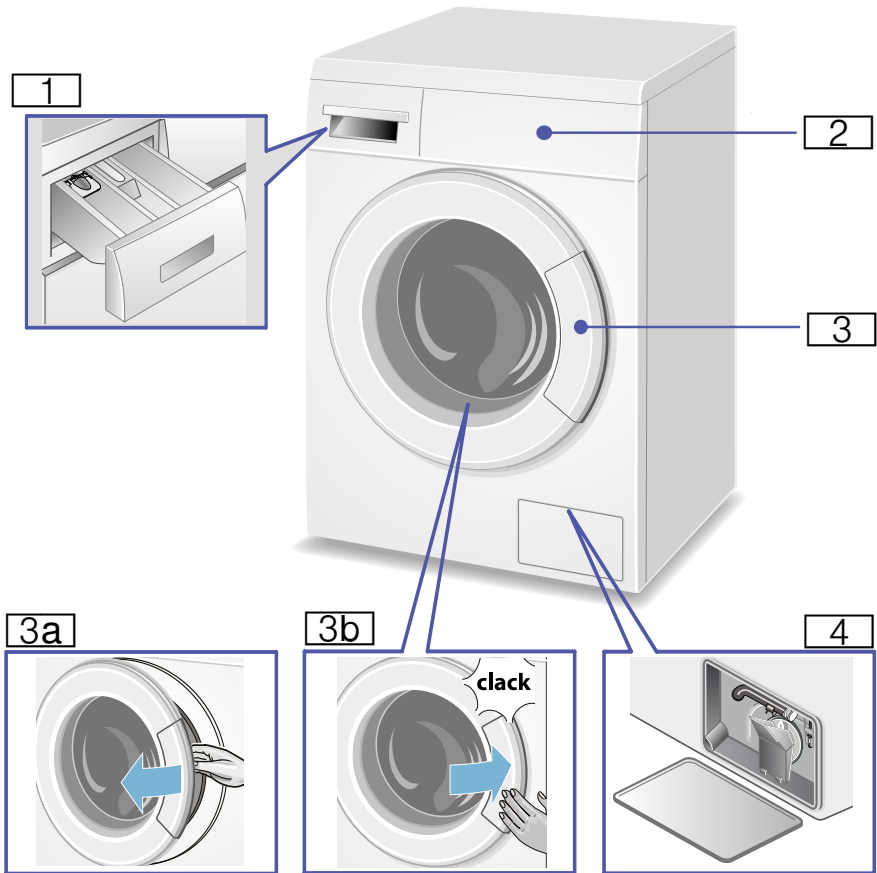


Ovojnino reciklirajte primerno in prijazno okolju.

Ta naprava je označena v skladu z evropsko smernico o odpadni električni in elektronski opremi (waste electrical and electronic equipment - WEEE). V okviru smernice sta določena prevzem in recikliranje starih naprav, ki veljata v celotni Evropski uniji.

Navodila za varčevanje

- Izkoristek največje količine perila za pranje glede na vsak program. Pregled programov → Dodatek k navodilom za uporabo in namestitvev
- Pranje normalno umazanega perila brez predpranja.
- Razpoložljive temperature veljajo za oznake za nego na tkaninah. Temperature v pralnem stroju se lahko razlikujejo od navedenih, da se zagotovi optimalna kombinacija varčevanja z energijo in dobrega rezultata pranja.
- **Način varčevanja z energijo:** osvetlitev zaslona se ugasne po nekaj minutah, tipka za vklop utripa. Za aktiviranje osvetlitve pritisnite poljubno tipko. Način varčevanja z energijo se ne aktivira, če je program v teku.
- Če perilo na koncu sušite v sušilnem stroju, izberite število vrtljajev pri ožemanju v skladu z navodili proizvajalca sušilnega stroja.

 **Spoznajte svoj stroj**
Pralni stroj

1 Predal za pralno sredstvo

2 Upravljalno polje/zaslon

3 Vratca z ročajem

3a Odpiranje vratc

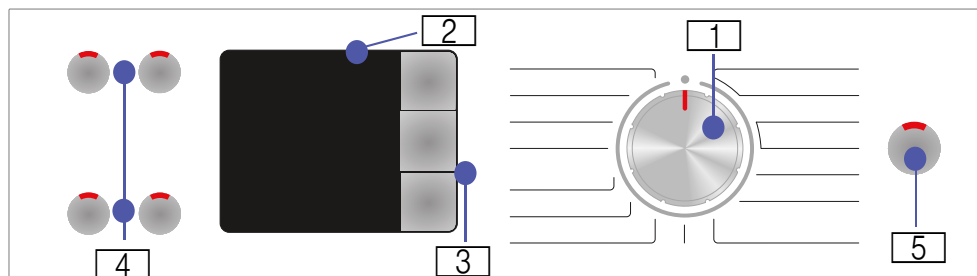
3b Zapiranje vratc

4 Servisna loputa s praznilno cevjo ali brez nje*

* glede na model

Upravljalni pult

Opomba: V pregledu najdete mogoče programske prednastavitve in dodatne programske nastavitve, ki se razlikujejo glede na model.



1 Programsko stikalo za izbor programa in za vklop ter izklop prek položaja izklopa.

2 Zaslou za nastavitve in informacije.


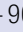



3 Prednastavitev programa: temperatura, število vrtljajev ožemanja in končano čez. Sprememba programskih prednastavitev → *Stran 11*.

4 Dodatne programske nastavitve: Speed Perfect , Eco Perfect , enostavno likanje, več vode ali dodatno likanje. Izbira dodatnih programskih nastavitev → *Stran 12*.

5 Tipka za vklop za zagon, prekinitvev, npr. dodajanje perila, ter preklic programa.


Prikazovalno polje

Opomba: V tabeli so navedene razpoložljive nastavitvene možnosti in informacije na zaslonu. Te se razlikujejo glede na model.

Nastavitvene možnosti in informacije za izbrani program		
 - 90 °C	Temperatura	v °C (stopinjah Celzija);  = mrzlo
 ...1400 	Število vrtljajev ožemanja	v vrtljajih na minuto (vrt/min);  = ustavitev izpiranja
1:30	Trajanje programa	po izbiri programa v urah in minutah (h:min)
1-24 h	Funkcija Končano čez	Konec programa čez ... h (ur)
8,0 kg	največja količina perila	v kg (kilogrami)

Simboli za potek pranja in napotki

   -  : pranje, izpiranje, ožemanje, trajanje programa oz. konec programa.

 : Odprite polnilno odprtino, dodajte perilo .

 : otroško varovalo



Perilo

Priprava perila

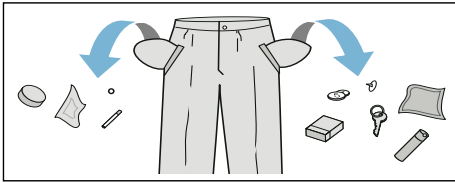
Pozor!

Poškodbe naprave/blaga

Tujki (npr. kovanci, sponke, igle, nohti) lahko poškodujejo perilo ali sestavne dele stroja.

Prosimo, upoštevajte naslednja navodila pri predhodni pripravi vašega perila:

- Izpraznite vse žepke perila.



- Pazite na kovinske dele (sponke, itd.) in jih odstranite.
- Občutljivo perilo (nogavice, modrčki, itd.) perite v mrežici/vrečki.
- Zadržge in prevleke zapnite.
- Iz žepov ali izza zagibov (manšet) skrtačite pesek.
- Pri zavesah odstranite kljukice ali pa jih perite v mreži ali vreči.

Razvrščanje perila

Perilo razvrščajte v skladu z navodili za nego in navedbami proizvajalca na etiketah, glede na:

- vrsto tkanine/vlaken.
- Barva:
 - Opomba:** Perilo se lahko obarva ali slabo opere. Belo in pisano perilo perite ločeno.
 - Novo pisano perilo prvič operite posebej.
- Umazanija:
 - Perilo enake stopnje umazanosti perite skupaj.

Nekaj primerov za stopnje umazanosti:

- **rahla:** brez predpranja, po potrebi izberite dodatno programsko nastavitvev Speed Perfect
- **normalna**
- **zelo umazano:** vstavite manj perila, izberite program s predpranjem
- **Madeži:** madeže odstranite ali obdelajte dokler so še sveži. Najprej jih namočite z milnico in jih ne drgnite. Nato kose perila operite z ustreznim programom. Zelo trdovratni in posušeni madeži pogosto izginejo šele po večkratnem pranju.
- Simboli na etiketah za nego: Številke v simbolih pomenijo maksimalno dovoljeno temperaturo pranja.
 - : primerno za običajno pranje; npr. program za volno.
 - : zahtevano je pazljivo pranje; npr. program za enostavno nego.
 - : zahtevano je posebej pazljivo pranje; npr. program za občutljivo perilo/svilo
 - : primerno za ročno pranje; npr. program volna.
 - : perila ne perite v pralnem stroju.

Škrobljenje

Opomba: Perila se ne sme prati z mehčalcem.

Škrobljenje je možno pri vseh programih s tekočim škrobom. Tekoči škrob po navodilih proizvajalca dolijte v prekat (po potrebi ga prej očistite).

Barvanje/Razbarvanje

Barvanje samo v obsegu gospodinjskih mer. Sol lahko legirano jeklo razžre! Upoštevajte napotke izdelovalca barvil.

Perila **ne** barvajte v pralnem stroju!

Namakanje

1. V prekat II po navodilih proizvajalca napolnite namakalno/pralno sredstvo.
2. Nastavite programsko stikalo na program za bombaž 30 °C.
3. Pritisnite tipko za vklop.
4. Po pribl. 10 minutah ponovno pritisnite na tipko za vklop, da naredite premor.
5. Po preteku želenega časa namakanja ponovno pritisnite tipko za vklop, če želite s programom nadaljevati ali ga spremeniti.

Opombe

- Vstavite perilo enakih barv.
- Potrebno ni nobeno dodatno pralno sredstvo, sredstvo za namakanje bo uporabljeno tudi za pranje.



Pralno sredstvo

Pravilna izbira pralnega sredstva

Oznaka za nego je bistvenega pomena za pravo izbiro pralnega sredstva, temperature in obdelave perila. → tudi www.sartex.ch

Na spletni strani www.cleanright.eu so vam na voljo številne dodatne informacije o pralnih, negovalnih in čistilnih sredstvih za zasebno uporabo.

- **Univerzalno pralno sredstvo z optičnimi posvetlitvami**
Primerno za perilo iz lana ali bombaža, ki ga je dovoljeno kuhati
Program za bombaž/mrzlo °C – izberite maks. 90 °C.
- **Pralno sredstvo za barvano perilo brez belila in optičnih posvetlitev**
Primerno za barvno perilo iz lana ali bombaža
Program za bombaž/mrzlo °C – izberite maks. 60 °C.
- **Pralno sredstvo za barvno/občutljivo perilo brez optičnih posvetlitev**
primerno za sintetiko in barvno perilo iz lahko negovanih vlaken
Program za enostavno nego/mrzlo °C – izberite maks. 60 °C.
- **Pralno sredstvo za občutljivo perilo**
Primerno za občutljivo in fino tkanino, svilo ali viskozo
Program za občutljivo perilo/svilo / mrzlo °C – izberite maks. 40 °C.
- **Pralno sredstvo za volno**
primerno za volno
Program za volno/mrzlo °C – izberite maks. 40 °C.

Privarčevanje energije in pralnega sredstva

Pri lažje ali normalno onesnaženih tkaninah lahko privarčujete energijo (z znižanjem pralne temperature) in pralna sredstva.

Varčevanje	Umazanija/navodilo
<p>Nižja temperatura in manjša količina pralnega sredstva glede na dozirno priporočilo</p>  <p>Temperatura glede na negovalno etiketo in večja količina pralnega sredstva po priporočenem doziranju/močno umazano</p>	<p>manj umazano</p> <p>Ni opaziti onesnaženja in madežev. Oblečila so prevzela telesni vonj, npr.:</p> <ul style="list-style-type: none"> ■ lahka poletna/športna oblečila (nošena le nekaj ur) ■ majice, srajce, bluze (nošene največ 1 dan) ■ posteljina in brisače za goste (uporabljeno 1 dan)
	<p>normalno umazano</p> <p>Vidna umazanija/ali vidnih je nekaj manjših madežev, npr.:</p> <ul style="list-style-type: none"> ■ majice, srajce, bluze (prepoteno, nošeno večkrat) ■ brisače, posteljina (uporabljeno do 1 tedna)
	<p>zelo umazano</p> <p>Onesnaženje in/ali madeži so razločno vidni, npr. z. B. brisače za posodo, otroško perilo, poklicna oblečila</p>

Opomba: Pri doziranju pralnih, negovanih, pomožnih in čistilnih sredstev se nujno držite priporočil proizvajalcev teh sredstev in navodil.

→ Stran 14

P+ Prednastavitve programa

Opomba: V pregledu najdete možne prednastavitve programov, ki se razlikujejo glede na model.

Vsi programi so že tovarniško prednastavljeni in se prikazujejo v prikazovalnem polju po izbiri programa.


Temperatura

( 40°C  60°C)

Pred in med programom lahko, glede na napredek programa, spremenite temperaturo (v °C).


Tolikokrat pritisnite na tipko za temperaturo, da se na zaslonu prikaže želena temperatura. Maksimalna temperatura, ki jo lahko izberete, je odvisna od programa.

Število vrtljajev ožemanja

(**Ožemanje**, ; **centrifugiranje**)

Pred in med potekom programa lahko glede na napredek programa spremenite število vrtljajev za ožemanje (v vrt/min; vrtljaji na minuto).

Pritisnite na tipko za število vrtljajev ožemanja tolikokrat, da se na zaslonu prikaže želeno število vrtljajev ožemanja. Maksimalno število vrtljajev je odvisno od izbranega programa in modela.

Nastavitev:  / ustavitev izpiranja. Po zadnjem izpiranju ostane perilo v vodi, da se perilo ne zmečka, če ga takoj ne vzamete iz stroja.

Funkcija Končano čez



Pred zagonom programa lahko konec programa (Končano čez) izberete v korakih po eno uro (h = ura) do največ 24 h.

1. Izberite želeni program.

Opomba: Trajanje programa se prikaže na zaslonu.

2. Tolikokrat pritisnite na tipko za funkcijo Končano čez, da se na zaslonu prikaže želeno število ur.

3. Pritisnite tipko za vklop. Nastavljen čas funkcije Končano čez je aktiven. Izbrani program se samodejno zažene in izključi po preteku nastavljenega števila ur.

Po zagonu programa se na zaslonu prikaže trajanje programa, npr. 2:30 (ure:minute).

Dodajanje perila potem, ko je funkcija Končano čez aktivna:

1. Pritisnite tipko za vklop.
2. V prikazovalnem polju svetila **DA** in . Polnilno odprtino je mogoče odpreti in dodati perilo.
3. Zaprite polnilno odprtino.
4. Ponovno pritisnite na tipko za vklop. Odštevanje predhodno izbranega časa se nadaljuje.

P+ Dodatne programske nastavitve

Opomba: V pregledu najdete možne dodatne nastavitve programov, ki se razlikujejo glede na model aparata.

Speed Perfect

(Speed Perfect)

Za pranje v krajšem času pri primerljivem učinku pranja za program brez izbire dodatne programske nastavitve Speed Perfect.

Opomba: Ne prekoračite maksimalne količine perila za določen program. Glejte Dodatek k navodilom za uporabo in namestitve; pregled programa.

Eco Perfect

(Eco Perfect

Z zmanjšanjem temperature je doseženo energijsko optimalno pranje, in sicer pri primerljivem učinku pranja za določen standardni program.

Opomba: Temperatura pranja je nižja kot izbrana temperatura. Če imate posebne higienske zahteve, priporočamo program Higiena/Občutljivo/Alergija. Če programov Higiena/Občutljivo/Alergija nimate na programskem stikalu, izberite višjo temperaturo ali dodatno programsko nastavitve Speed Perfect .

Dodatno izpiranje

(Dodatno izpiranje; Spülen plus;)

Dodatno izpiranje. Za območja z zelo mehko vodo ali pa za še dodatno izboljšanje rezultata izpiranja.

Več vode

(Več vode 🚰)

Zvišan nivo vode in dodatno izpiranje, podaljšan čas pranja. Za območja z zelo mehko vodo ali pa za še dodatno izboljšanje rezultata izpiranja.

Enostavno likanje

(Enostavno likanje; Bügelleicht; 🌀)

Za pazljivo zaključno ožemanje z naknadnim rahljanjem. Preostala vlažnost perila je rahlo povišana.

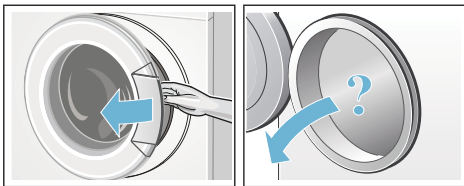


Upravljanje stroja

Priprava pralnega stroja

Opomba: Pralni stroj **je treba postaviti in priključiti strokovno.** Od → *Stran 25.*

1. Omrežni vtič vključite v vtičnico.
2. Odprite vodno pipo.
3. Odprite polnilno odprtino.
4. Preverite, ali je pralni boben popolnoma izpraznjen. Po potrebi ga izpraznite.



Izbira programa/vklop stroja

Opomba: Če ste aktivirali otroško varovalo, ga morate pred nastavitvijo programa izklopiti. → *Stran 15.*

S programskim stikalom izberite zeleni program. Lahko ga obračate v obe strani.

Stroj je vklopljen.

Na zaslonu se pojavi **prednastavitev programa** in informacija o količini perila za izbran program:

- čas trajanja programa,
- prednastavljena temperatura,
- prednastavljeno število vrtljajev ožemanja in
- maksimalna količina perila.

Sprememba prednastavitev programa

Prednastavitve programa lahko spremenite:

Želena tipko za prednastavitev programa pritisnite tolikokrat, dokler se na zaslonu ne prikaže zelena nastavitvev. Izberite tipko za vklop, da zaženete program.

Prednastavitve programa se po izklopu stroja ne ohranijo.

Prednastavitve programa → *Stran 11*

Nalaganje perila v boben

⚠️ Opozorilo

Smrtna nevarnost!

Zaradi perila, ki ste ga obdelali s čistilnimi sredstvi z vsebnostjo razredčila, npr. odstranjevalec madežev/čistilni bencin, lahko pride po polnitvi stroja do eksplozije. Kose perila zato pred tem temeljito ročno izperite.

Opombe

- Velike in manjše kose perila med seboj pomešajte. Kosi perila različnih velikosti se pri ožemanju bolje porazdelijo. Posamezni kosi perila lahko privedejo do neuravnoteženosti.

- Upoštevajte navedeno maksimalno količino perila. Če perete preveč perila, to poslabša učinek pranja in povzroča zmečkanost perila.
1. Razporejene kose perila razgrnite, preden jih daste v boben pralnega stroja.
 2. Pazite, da med polnilno odprtino in gumijasto manšeto ni uleščen noben kos perila in zaprite vrata.



Polnjenje in doziranje pralnega in negovalnega sredstva

Pozor! Okvare na stroju

Če pridejo pralna sredstva in sredstva za predhodno obdelavo perila (npr. sredstvo proti madežem, razpršila pred pranjem itd.) v stik s površino pralnega stroja, jo lahko poškodujejo. Ta sredstva ne smejo priti v stik s površino pralnega stroja. Po potrebi ostanke pršila in druge ostanke/kapljice takoj obrišite z vlažno krpo.

Doziranje

Pralna in negovalna sredstva ustrezno dozirajte:

- Upoštevajte trdoto vode. Pozanimajte se pri podjetju za oskrbo vode.
- Upoštevajte navodila proizvajalca na embalaži.
- Upoštevajte količino perila.
- Umazanost → *Stran 9.*

Polnjenje

⚠ Opozorilo Draženje oči/kože!

Če med obratovanjem stroja odprete predal za pralno sredstvo, lahko pralno ali negovalno sredstvo začne brizgati iz predala.

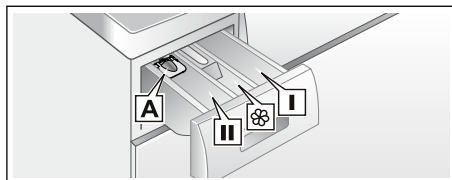
Previdno odprite predal.

Če pridete v stik s pralnim/negovalnim sredstvom, temeljito izperite oči oz. kožo.

Ob nenamernem zaužitju takoj poiščite zdravniško pomoč.

Opomba: Gosta sredstva za mehčanje in izpiranje razredčite z vodo, da preprečite zamašitve.

Ustrezne prekate napolnite s pralnim in negovalnim sredstvom:



Pripomoček za doziranje* **A** za tekoča pralna sredstva

Prekat **II** Pralno sredstvo za glavno pranje, sredstvo za mehčanje vode, belilo, odstranjevalec madežev

Prekat  Mehčalec, tekoči škrob; ne prekoračite **maks.**

Prekat **I** Pralno sredstvo za predpranje

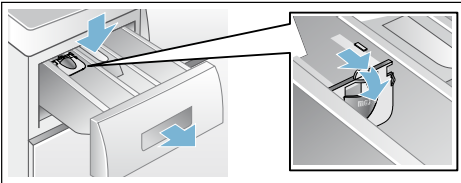
1. Predal za pralno sredstvo izvlcite do prislona.
2. Napolnite ga s pralnim in/ali negovalnim sredstvom.
3. Zaprite predal za pralno sredstvo.

Pripomoček za doziranje* za tekoče pralno sredstvo

*glede na model

Namestite pripomoček za doziranje za tekoče pralno sredstvo:

1. Izvlecite predal za pralno sredstvo, nastavek potisnite navzdol in popolnoma izvzemite predal.
2. Pripomoček za doziranje potisnite naprej in ga pritisnite navzdol, da zaskoči.
3. Predal ponovno vstavite.



Opomba: Pripomočka za doziranje ne uporabljajte pri pralnih sredstvih v gelu in pralnem prašku ter pri programih s predpranjem oz. z izbrano funkcijo Končano čez.

Pri modelih brez pripomočka za doziranje napolnite tekoče pralno sredstvo v ustrezno posodico za doziranje ter jo položite v boben.

Zagon programa

Izberite tipko za vklop, da zaženete program.

Na zaslonu je med potekom programa prikazan čas "Konec čez" oz. po začetku pralnega programa trajanje programa ter simboli napredovanja programa.

Zaslon → *Stran 8.*

Opomba: Če želite preprečiti nenamerne spremembe programa, izberite otroško varovalo.

Varovalo za otroke

Da nastavljenih funkcij pomotoma ne spremenite, po zagonu programa aktivirajte otroško varovalo.

Za **aktiviranje/deaktiviranje** pribl. 5 sekund držite pritisnjeno tipko za vklop. Na zaslonu se pojavi simbol ☞.

- ☞ sveti: otroško varovalo je vključeno.
- ☞ utripa: otroško varovalo je vključeno, programsko stikalo je bilo prestavljeno. Da ne prekinete programa, nastavite programsko stikalo na izhodni program. Simbol znova sveti.

Opomba: Otroško varovalo ostane po koncu programa in izklopu stroja aktivirano. Deaktivirati ga morate vedno, ko želite zagnati nov program.

Dodatno nalaganje perila




Po zagonu programa lahko dodate perilo ali pa ga vzamete iz stroja:

1. Izberite tipko za vklop, da zaustavite program.

Prikazovalna lučka tipke za vklop utripa, stroj preveri, ali je možno dodati perilo.

Opomba: Ko dodajate perilo, polnilne odprtine stroja ne puščajte predolgo odprte, saj bi lahko voda iz perila začela iztekati iz stroja.

Če na zaslonu:

- Svetila **oba** simbola **DA** in , je dodajanje perila mogoče.
 - Utripa **NE**, počakajte, da zasvetita **DA** in .
- Polnilno odprtino odprite šele, ko svetila **oba** simbola **DA** in .
- Če sveti **NE**, dodajanje perila ni mogoče.

Pri višjem nivoju vode, višji temperaturi ali vrtečem se bobnu ostanejo vrata stroja zaradi varnostnih razlogov zaprta in dodajanje perila ni možno.

2. Ponovno izberite tipko za vklop, da se program nadaljuje.

Sprememba programa


1. Izberite tipko za vklop, da napravite premor.
2. Nastavite drug program.
3. Ponovno pritisnite na tipko za vklop. Novi program se začne od začetka.


Prekinitev programa

1. Ponovno izberite tipko za vklop, da program prekinete.
2. Ohlajanje perila: nastavitev programa za izpiranje.
3. Ponovno pritisnite na tipko za vklop. Program za izpiranje se zažene.

Po koncu programa lahko perilo vzamete iz stroja.

Konec programa

Na zaslonu se prikaže –  – prikazovalna lučka tipke za vklop je izključena.

Če se na zaslonu pojavi tudi simbol , je pralni stroj med potekom programa pranja zaznal prekomerno penjenje, zato je samodejno preklopil na izpiranje za odstranitev pene.

Opomba: Pri naslednjem pralnem ciklu z enako količino perila uporabite manj pralnega sredstva.

Odstranjevanje perila/ izključitev stroja

1. Odprite polnilno odprtino in vzemite perilo iz stroja.

Opombe

- Če polnilne odprtine ne morete odpreti, je aparat še vedno zaklenjen. Počakajte na konec programa.
- Če zaslon ne sveti, je vključen način varčevanja z energijo. Za aktiviranje pritisnite poljubno tipko.

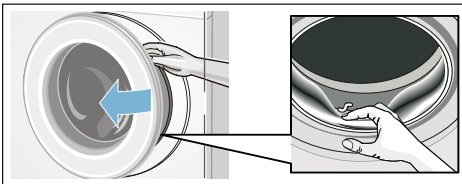
2. Preklopite programsko stikalo v položaj za izklop. Stroj je izključen.

3. Zaprite vodno pipo.

Opomba: Pri modelih s funkcijo Aqua-Stop to ni potrebno.

Opombe

- V bobno ne pozabite nobenih kosov perila. Ti se lahko pri naslednjem pranju skrčijo ali pa nekoliko drugače obarvajo.
- Iz bobna in gumijaste manšete odstranite morebiti prisotne tujke – nevarnost rjavenja.



- Polnilno odprtino in predal za pralno sredstvo pustite odprta, da se lahko preostala voda posuši.

Senzorika

Količinska avtomatika

Glede na vrsto tkanine in količino naložitve prilagodi količinska avtomatika porabo vode v vsakem programu optimalno.

Sistem za nadzor neuravnoteženosti

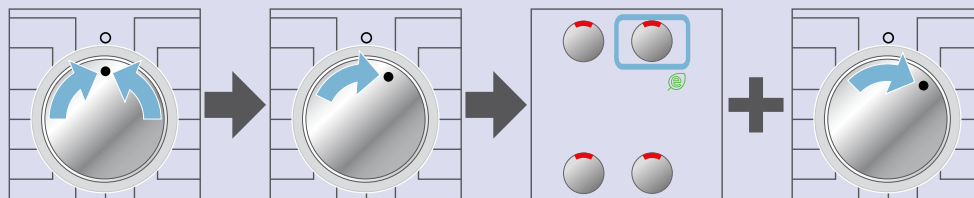
Samodejni sistem za nadzor neuravnoteženosti prepozna nesorazmerno porazdelitev perila in z večkratnim zagonom centrifuge poizkuša doseči čim boljše porazdelitev perila.

Zaradi varnostnih razlogov se pri zelo neuravnoteženi porazdelitvi število vrtljajev pri ožemanju zmanjša ali pa perilo sploh ne bo ožeto.

Opomba: V boben naložite manjše in večje kose perila. → *Stran 22*

Nastavitev signalov

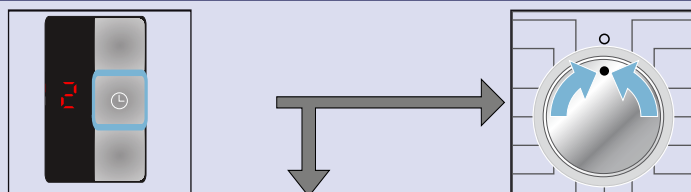
1. Nastavitev signalov za tipke in opozorila



Programsko stikalo nastavite na položaj za izklop in ga zavrtite za en položaj v desno.

Izberite tipko za Eco Perfect , držite jo pritisnjeno in istočasno zavrtite programsko stikalo za en položaj v desno.

2. Nastavitev glasnosti za zvoke tipk



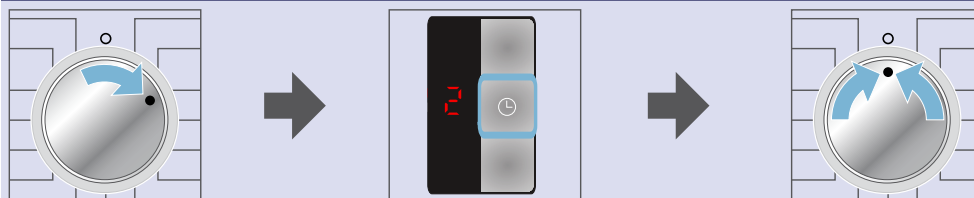
Pojavi se trenutna jakost zvoka v obliki številke. Tolikokrat pritisnite tipko za funkcijo Končano čez, da nastavite želeno jakost zvoka.

Glejte **3.** točko za nastavitev jakosti opozorilnih signalov **ali**

Pomaknite se na položaj za izklop, da zapustite meni.



3. Nastavitev glasnosti za opozorilne signale



Zavrtite programsko stikalo za en položaj naprej.

Tolikokrat pritisnite na tipko za funkcijo Končano čez, da dosežete glasnost navodila.

Preklopite programsko stikalo v položaj za izklop, da zapustite meni.



Čiščenje in vzdrževanje

⚠ Opozorilo

Življenjska nevarnost!

Pri dotiku delov, ki so pod napetostjo, obstaja nevarnost električnega udara. Izključite napravo in izvlecite priključni vtič.

⚠ Opozorilo

Nevarnost zastrupitve!

Zaradi čistilnih sredstev, ki vsebujejo topila, npr. čistilni bencin, lahko nastanejo strupeni hlapi. Ne uporabljajte čistilnih sredstev, ki vsebujejo topila.

Pozor!

Okvare na stroju

Čistilna sredstva, ki vsebujejo topila, npr. čistilni bencin, lahko poškodujejo površino in sestavne dele stroja. Ne uporabljajte čistilnih sredstev, ki vsebujejo topila.

Ohišje stroja/upravljalni pult

- Očistite ohišje in upravljalni pult z mehko vlažno krpo.
- Nemudoma odstranite ostanke čistilnega sredstva.
- Čiščenje stroja z vodnim curkom je prepovedano.

Pralni boben

Uporabljajte čistilna sredstva, ki ne vsebujejo klora, ne uporabljajte jeklene gobice.

Odstranjevanje vodnega kamna

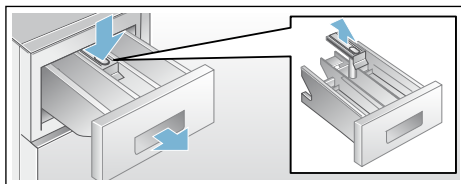
Pri pravilnem doziranju pralnih sredstev odstranjevanje vodnega kamna ni potrebno. V nasprotnem primeru postopajte po navodilih proizvajalca sredstva za razapnenčenje. Primerna sredstva za odstranjevanje vodnega

kamna lahko naročite prek naše spletne strani ali servisne službe.

Predal za pralno sredstvo in ohišje

Če so prisotni ostanki pralnih in mehčalnih sredstev:

1. Izvlecite predal. Pritisnite na zapah in predal popolnoma izvlecite.
2. Zapah snemite iz prekata: s prstom pritisnite na vstavek od spodaj navzgor.



3. Prekat in vstavek operite z vodo in ščetko in ju posušite. Očistite tudi notranjost ohišja.
4. Vstavek ponovno vstavite in ga zapnite (cilinder nataknete na vodilni zatič).
5. Predal za pralno sredstvo vstavite v odprtino.

Opomba: Predal naj ostane odprt, tako da lahko ostanek vode od čiščenja izhlapi.

Črpalka za lug je zamašena.

⚠ Opozorilo

Nevarnost opeklin!

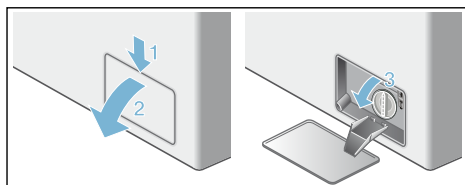
Pralni lug je pri pranju z visokimi temperaturami zelo vroč. Če se dotaknete pralnega luga, se lahko opečete.

Pralni lug naj se ohladi.

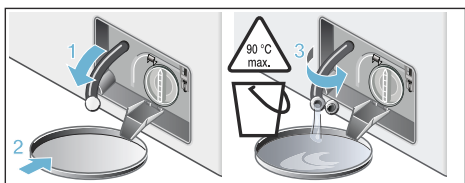
1. Zaprite vodno pipo, da voda ne bo več dotekala in je ne bo treba izčrpati s črpalko za pralno sredstvo.
2. Izklopite aparat in izvlecite omrežni vtič.

sl Čiščenje in vzdrževanje

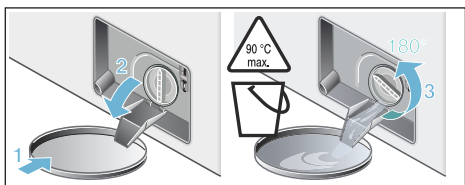
3. Odprite vzdrževalno loputo in jo snemite.
4. Razprite žleb za vodo pred pokrovčkom črpalke.



5.
 - Vzemite **praznilno cev** z držala in snemite pokrovček. Pralni lug naj izteče v primerno posodo.
- Namestite pokrovček nazaj na praznilno cev, praznilno cev pa ponovno namestite na držalo.

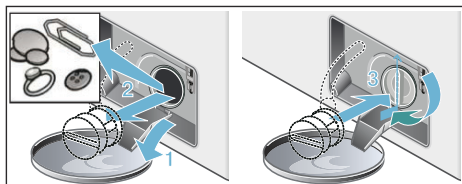


- **Brez praznilne cevi**
Pokrovček črpalke previdno zavrtite za 180°, vendar ga ne odstranite. Voda izteče iz črpalke za pralni lug. To ponavljajte toliko časa, da pralni lug ne izteka več.

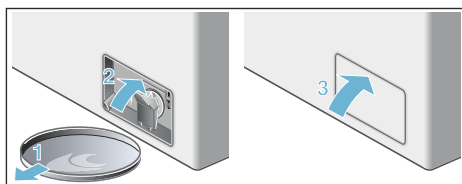


6. Nato previdno odvijte pokrovček črpalke. Preostala voda lahko odteče. Očistite notranjost, navoje pokrova črpalke in ohišje črpalke. Rotor črpalke za pralni lug se mora prosto vrteti.

Namestite pokrov črpalke in ga privijte. Držaj mora stati pokonci.



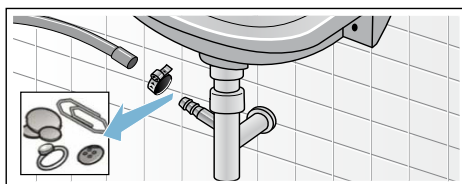
7. Žleb za vodo vrnite v prvotni položaj.
8. Namestite, zatakните in zaprite vzdrževalno loputo.



Opomba: Da ob naslednjem pranju pralno sredstvo neuporabljeno ne odteče v odtok, v prekat II nalijte 2 litra vode in zaženite program za ožemanje.

Odtočna cev na sifonu je zamašena

1. Napravo izključite. Izvlecite priključni vtič.
2. Odstranite cev s priključka. Previdno snemite cev za odvodno vodo, preostanek vode lahko odteče.
3. Odvodno cev in očistite priključek sifona.

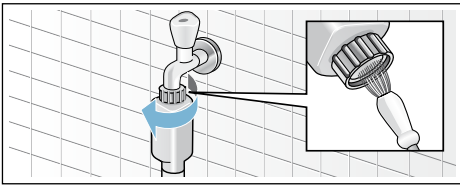


4. Odtočno cev ponovno natakните in priključno mesto zavarujte s cevno objemko.

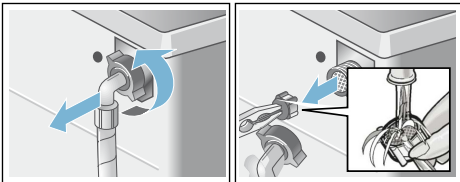
Sito v dovodu vode je zamašeno

V ta namen najprej znižajte vodni tlak v dovodni gibki cevi:

1. zaprite vodno pipo.
2. Izberite poljuben program (razen izpiranje, ožemanje ali izčrpavanje).
3. Pritisnite tipko za vklop. Program naj deluje pribl. 40 sekund.
4. Preklopite programsko stikalo v položaj za izklop. Iztaknite omrežni vtič.
5. Očistite sito na vodni pipi: Snemite gibko cev z vodne pipe. Sito očistite z majhno krtačo.



6. Pri modelih Standard in Aqua-Secure očistite sito na hrbtni strani stroja: snemite gibko cev s hrbtne strani stroja, s kleščami izvlecite sito in ga očistite.



7. Priključite gibko cev in preverite, ali tesni.

❓ Kaj storiti ob motnjah?

Sprostitev v sili

npr. pri izpadu električnega toka

Program se nadaljuje, ko je omrežna napetost ponovno vzpostavljena. Če želite kljub temu izvzeti perilo, lahko polnilno odprtino odprete na naslednji način:

⚠️ Opozorilo Nevarnost opeklin!

Pri pranju z visokimi temperaturami se lahko opečete, če se dotaknete vročega pralnega luga in perila. Po možnosti ju pustite, da se ohladita.

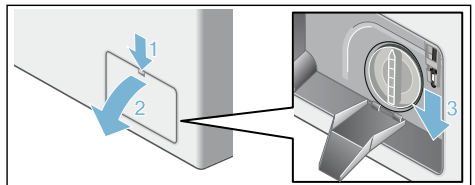
⚠️ Opozorilo Nevarnost poškodb!

Pri seganju v vrteči se pralni boben si lahko poškodujete roke. Ne segajte v vrteči se pralni boben. Počakajte toliko časa, da se boben neha vrteti.

Pozor! Škoda zaradi vode





Odtokajoča voda lahko povzroči škodo. Če skozi steklo vidite vodo, ne odpirajte polnilne odprtine.

1. Preklopite programsko stikalo v položaj za izklop. Izvlecite omrežni vtič.
2. Izpustite pralni lug. Z orodjem povlecite zapah v sili navzdol in ga izpustite. Primer na sliki brez cevi za praznjenje – odvisno od modela.




Sedaj lahko odprete polnilno odprtino.


Opombe v prikazovalnem polju

Prikaz	Vzrok/pomoč
 utripa	Polnilno odprtino pravilno zaprite, perilo je lahko priprto.
DA + 	Polnilna odprtina je odklenjena. V stroj lahko dodajate perilo.
NE	<ul style="list-style-type: none"> Polnilne odprtine zaradi visoke temperature v bobnu ni mogoče odpreti. Počakajte, da se temperatura zniža. Polnilne odprtine zaradi visokega nivoja vode ni mogoče odpreti. Izčrpavanje vode (npr. izberite program za ožemanje ali izčrpavanje (le črpanje: vrt/min (število vrtljajev za ožemanje) nastavite na - - -).
E:17	<ul style="list-style-type: none"> Pipo za hladno vodo popolnoma odprite.
E: 29	<ul style="list-style-type: none"> Dovodna cev je upognjena/ukleščena. Prenizek vodni tlak. Očistite filter.
A:10	<ul style="list-style-type: none"> Pipo za toplo vodo popolnoma odprite, dovodna cev je upognjena/ukleščena. Dovodna cev je upognjena/ukleščena; vodni tlak je prenizek. Očistite filter. Cev za toplo vodo ni priključena, pralni stroj deluje le z mrzlo vodo. Ignorirajte napotek, to sporočilo se prikaže le pri prvem pranju.
E:18	<ul style="list-style-type: none"> Črpalka za pralni lug je zamašena. Očistite črpalko za pralni lug. Odtočna gibka cev/cev je zamašena. Očistite odtočno cev na sifonu.
E:23	Voda se nabira v talnem zbiralniku, ker stroj ne tesni. Pokličite servisno službo!
	Otroško varovalo je aktivirano, deaktivirajte ga.
	utripa → Ali je stroj zaznal preveč pene?
Drugi prikazi	Stroj izklopite, počakajte 5 sekund in ga znova vklopite. Če se znova prikaže isti prikaz, pokličite servisno službo.

Kaj storiti ob motnjah?

Motnje	Vzrok/pomoč
Voda izteka.	<ul style="list-style-type: none"> Odtočno gibko cev pravilno pritrдите/zamenjajte. Pritegnite vijačni spoj dovodne cevi.
Ni dovoda vode.	<ul style="list-style-type: none"> Je izbrana tipka za vklop?
Pralno sredstvo se ne izpira iz predala.	<ul style="list-style-type: none"> Ali ste odprli vodno pipo? Ali je morda zamašeno sito? Očistite sito → <i>Stran 21</i>. Ali je dovodna cev prepognjena ali ukleščena?
Polnilne odprtine ni mogoče odpreti.	<ul style="list-style-type: none"> Aktivna je varnostna funkcija. Ali je bil program prekinjen? Ali je izbrano (☐ ustavitev izpiranja = ☐ brez končnega ožemanja)? → <i>Stran 11</i>. Ali je odpiranje možno le z zasilno odpahnitvijo? → <i>Stran 21</i>.
Program se ne zažene.	<ul style="list-style-type: none"> Je izbrana tipka za vklop premora ali funkcije Končano čez? Je polnilna odprtina zaprta? Je otroško varovalo aktivno? Izklopite ga. → <i>Stran 15</i>.

Motnje	Vzrok/pomoč
Stroj ne črpa pralne raztopine.	<ul style="list-style-type: none"> ■ Ali je izbrano (☒) (ustavitev izpiranja = ☒ brez končnega ožemanja)? → <i>Stran 11</i> ■ Očistite črpalko za pralno raztopino. → <i>Stran 19</i> ■ Očistite odtočno cev in/ali odtočno gibko cev.
V bobnu ni videti vode.	To ni napaka – nivo vode ne sega do vidnega območja.
Ožemanje ni dovolj učinkovito. Perilo je mokro/preveč vlažno.	<ul style="list-style-type: none"> ■ To ni napaka – sistem za kontrolo uravnoveženosti je prekinil ožemanje zaradi neenakomerne porazdelitve perila. V bobnu porazdelite majhne in velike kose perila. ■ Ste izbrali premajhno število vrtljajev?
Večkratno kratko ožemanje.	To ni napaka – sistem za kontrolo uravnoveženosti odpravlja neuravnoveženost.
Program traja dlje kot običajno.	<ul style="list-style-type: none"> ■ To ni napaka – sistem za kontrolo neuravnoveženosti izenačuje nepravilno porazdeljeno perilo z večkratnim porazdeljevanjem. ■ To ni napaka – sistem za preprečevanje penjenja je aktiven – k pranju se doda še dodatno izpiranje.
Dolžina programa se med pralnim ciklusom spreminja.	To ni napaka – potek programa se optimalno prilagaja pri vsakem pranju posebej. To lahko pripelje do spreminjanja dolžine izvajanja programa na zaslonu.
V prekату za negovalna sredstva ostaja voda.	<ul style="list-style-type: none"> ■ To ni napaka – učinek negovalnega sredstva ni zmanjšan. ■ Po potrebi očistite nastavek. → <i>Stran 19</i>
V pralnem stroju se pojavljajo neprijetne vonjave.	Zaženite program za bombaž 90 °C brez naloženega perila. Pri tem uporabite univerzalno pralno sredstvo.
Simbol  utripa. Iz predala za pralno sredstvo morebiti uhaja pena.	<p>Ste uporabili preveč pralnega sredstva?</p> <p>Zmešajte eno jedilno žlico mehčalca s 1/2 litra vode in zmes nalijte v prekat II (to ne velja za oblačila za prosti čas, športna oblačila in oblačila s perjem!).</p> <p>Pri naslednjem pranju zmanjšajte količino pralnega sredstva.</p>
Glasnejši hrup, močnejši tresljaji in premikanje stroja med ožemanjem.	<ul style="list-style-type: none"> ■ Ali je stroj izravnán? Izravnajte stroj. → <i>Stran 26</i> ■ Ali so noge stroja pritrjene? Fiksirajte noge stroja. ■ Ali ste odstranili transportna varovala? Odstranite transportna varovala. → <i>Stran 26</i>
Zaslon/kontrolne lučke med obratovanjem ne delujejo.	<ul style="list-style-type: none"> ■ Ali je prišlo do izpada električnega toka? ■ Se je sprožila varovalka? Vklpite/zamenjajte varovalko. ■ Če se napaka večkrat ponovi, pokličite servisno službo. → <i>Stran 24</i>
Ostanki pralnega sredstva na perilu.	<ul style="list-style-type: none"> ■ Pralna sredstva brez fosfatov občasno vsebujejo dodatke, ki v vodi niso topni. ■ Izberite program za izpiranje ali pa perilo po pranju okračajte.
Ko je stroj v stanju za dodajanje perila, zaslon kaže NE .	<p>Nivo vode je previsok. Dodajanje perila ni mogoče. Če ste polnilno odprtino odprli, jo takoj zaprite.</p> <p>Za nadaljevanja programa pritisnite tipko za vklop.</p>

Motnje	Vzrok/pomoč
Ko je stroj v stanju za dodajanje perila, zaslon kaže DA +  .	Polnilna odprtina je odklenjena. V stroj lahko dodajate perilo.
<p>Če napake ne morete odpraviti sami (vklop/izklop stroja) ali pa je potrebno popravilo:</p> <ul style="list-style-type: none"> ■ Nastavite izbirno stikalo v položaj izklop. Stroj je izključen. ■ Izvlecite električni vtič iz vtičnice. ■ Zaprite pipo za vodo in pokličite servisno službo. → <i>Stran 24</i> 	



Servisna služba

Če motnje ne morete odpraviti sami z navodili pod Kaj storiti ob motnjah? → *Stran 22*, se obrnite na našo servisno službo. → *Stran*

Zmeraj najdemo najboljše rešitve, tudi zato, da se izognemo nepotrebnih obiskov tehničnega osebja.

Prosimo, da servisni služni posredujete identifikacijsko številko izdelka (E-Nr.) in proizvodno številko naprave (FD).

E-Nr. _____ FD _____

Identifikacijska št. _____ Proizvodna št. naprave izdelka _____

Te podatke najdete *glede na model: na notranji strani vrat*/na odprti loputi za vzdrževanje* in na hrbtani strani naprave.

Zaupajte pristojnosti proizvajalca.

Obrnite se na nas. S tem si zagotovite popravilo z originalnimi nadomestnimi deli in s šolanimi servisnimi tehniki.



Tehnični podatki

Dimenzije:

60 x 55 x 85 cm
(širina x globina x višina)

Teža:

66–73 kg*

Omrežni priključek:

Nazivna napetost: 220-240 V, 50 Hz
Nazivni tok: 10 A/13 A*
Nazivna moč: 2300 W

Vodni tlak:

100–1000 kPa (1–10 bar)

* odvisno od modela

Moč stroja v izklopljenem stanju:

0,17 W

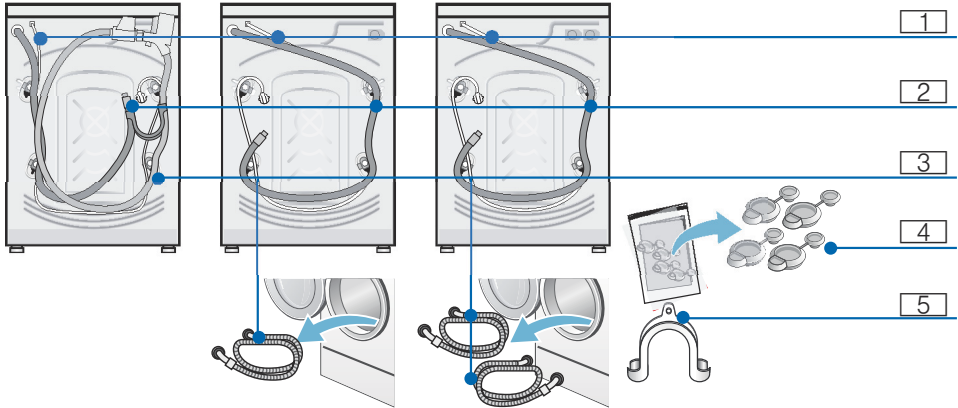
Moč stroja v stanju pripravljenosti (neizklopljeno stanje):

2,00 W

Namestitev in priključitev

Obseg dostave

Opomba: Preverite, da se stroj med transportom ni poškodoval. Poškodovanega aparata ne zaganajte. V primeru pomanjkljivosti se obrnite na trgovca, pri katerem ste aparat kupili, ali pa na našo servisno službo.



- 1 Omrežni vod
- 2 Odvod vode
- 3 Dovodna cev za vodo*
- 4 Pokrov za transportno varovalo
- 5 Kotnik za fiksiranje gibke cevi za odvod vode*

* odvisno od modela

Dodatno potrebujete pri priključitvi cevi za odvod vode na sifon cevno objemko \varnothing 24–40 mm (na voljo v specializiranih trgovinah).

Koristno orodje

- Libela za izravnavo
- Vijačna ključa:
 - SW13 za popuščanje transportnih varoval in
 - SW17 za izravnavo nog stroja

Varnostni napotki

Opozorilo **Nevarnost poškodb!**

- Pralni stroj je zelo težek. Med transportom/dviganjem pralnega stroja bodite previdni.
- Ob privzdigovanju stroja z oprijemanjem na izstopajočih delih (npr. vrata) se lahko ti deli odlomijo in povzročijo nastanek poškodb. Pralnega stroja ne vzdigujte na odstopajočih delih.
- Z nestrokovnim polaganjem cevi ali električnih kablov obstaja nevarnost spotaknitve in poškodb. Cevi in vode položite tako, da ne nastane nevarnost spotikanja.

Pozor!

Okvare na stroju

Zamrznjene cevi se lahko pretrgajo/počijo.

Pralnega stroja ne nameščajte zunaj ali v območju, kjer lahko zmrzuje.

Pozor!

Poškodbe zaradi vode

Priključne točke cevi za dotok in odtok vode so pod visokim vodnim tlakom. Za preprečitev puščanja vode ali nastanka škode zaradi vode je treba nujno upoštevati navodila v tem poglavju.

Opombe

- Dodatno k tem opombam veljajo tudi posebni predpisi pristojnih podjetij za dobavo vode in električne energije.
- V primeru dvoma naj vam stroj namesti strokovnjak.

Površina za namestitev

Opomba: Stabilnost stroja je pomembna zato, da se pralni stroj ne začne premikati!

- Površina za namestitev mora biti trdna in ravna.
- Mehke podlage niso primerne za namestitev.

Namestitev stroja na podstavek ali leseni brunasti površini

Pozor!

Okvare na stroju

Pralni stroj se lahko med ožemanjem premika in se prevrne/pade s podstavka.

Noge aparata obvezno pritrdite s pritrilnimi sponami.

Kataloška št.: WMZ 2200, WX 975600.

Opomba: Pri lesenih podih pralni stroj postavite:

- v kot (če je le mogoče),
- na vodoodporno leseno ploščo (debeline min. 30 mm), ki je stabilno privita na tla.

Postavitev na podest s predalom

Podstavek kataloška št.: WMZ 20490, WZ 20490.

Podgradnja/vgradnja v kuhinjsko nišo



Opozorilo

Smrtna nevarnost!

Pri dotiku napetostno prevodnih delov obstaja nevarnost električnega udara. Aparat izklopite iz električnega omrežja.

Opombe

- Širina niše mora znašati 60 cm.
- Pralni stroj vgradite samo pod neprekinjeno, s sosednjimi omarami trdno pritrjeno delovno ploščo.

Če pokrov aparata odstranite, ker želite vgraditi pralni stroj, morate pokrov obvezno nadomestiti s pokrovom iz pločevine.

Kataloška št.: WMZ20331; WZ20331.

Odstranjevanje transportnih varoval

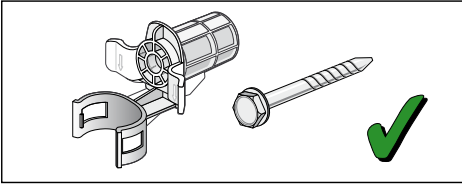
Pozor!

Okvare na stroju

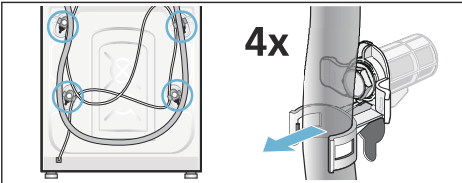
- Stroj je za transport zaščiten s transportnimi varovali. Če transportna varovala pred obratovanjem ne odstranite, se lahko deli stroja, npr. boben, poškodujejo. Pred prvo uporabo stroja nujno odstranite vsa 4 transportna varovala. Transportna varovala shranite.

- Za zaščito stroja pred okvarami zaradi poznejšega transporta, vgradite v stroj pred transportom transportna varovala.

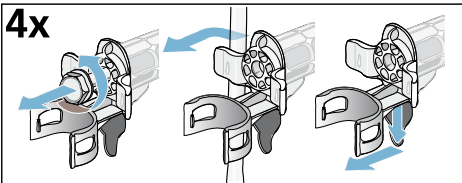
Opomba: Shranite vijake in tulce.



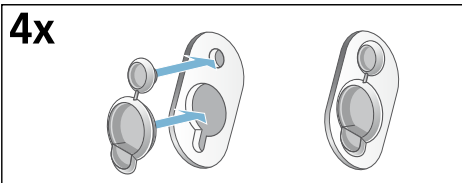
1. Vzemite cevi iz držal.



2. Odvijte in odstranite vse 4 vijake transportnih varoval. Odstranite tulce. Pri tem vzemite omrežni vod iz držal.

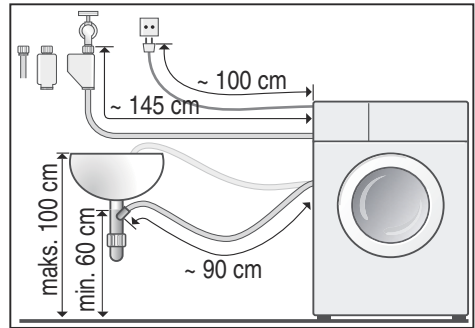


3. Namestite pokrove.

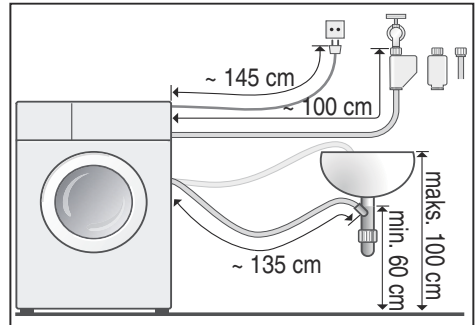


Dolžine cevi in kablov

- Priključitev na levi strani



- Priključitev na desni strani



Nasvet: Možnost nakupa v specializiranih trgovinah/pri servisni službi:

- Podaljšek za cev Aquastop oz. za dovodno cev hladne vode (pribl. 2,50 m); kataloška št.: WMZ2380, WZ10130.
- Daljša dovodna cev (pribl. 2,20 m) za model Standard.

Dotok vode

⚠ Opozorilo
Smrtna nevarnost!

Pri dotiku napetostno prevodnih delov obstaja nevarnost električnega udara.

sl Namestitev in priključitev

Varnostnega ventila Aquastop ne potaplajte v vodo (vsebuje električni ventil).

Ob priključitvi upoštevajte naslednje

Opombe

- Pri priključku na hladno vodo naj pralni stroj obratuje s hladno pitno vodo.
- Pri priključku na toplo vodo lahko pralni stroj obratuje s hladno in toplo pitno vodo, maks. 60 °C.
- Stroja ne smete priključiti na mešalno baterijo breztlavnega grelnika vode.
- Uporabite samo priloženo dovodno cev ali dovodno cev, ki jo kupite v pooblaščen strokovni trgovini. Nikoli ne uporabite rabljene dovodne cevi.
- Dovodne cevi ne prepogibajte, stiskajte, spreminjajte ali prerežite (odpornost cevi ni več zagotovljena).
- Vijačne zveze le ročno pritegnite. Če vijačno zvezo z orodjem (s kleščami) preveč zategnete, lahko poškodujete navoje.

Optimalni vodni tlak v vodnem omrežju

minimalno 100 kPa (1 bar)

maksimalno 1000 kPa (10 bar)

Pri odprti vodni pipi teče najmanj 8 l/ min.

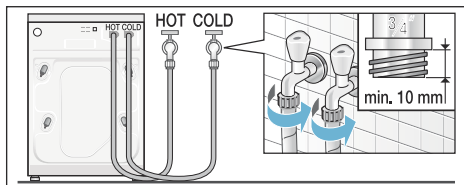
Pri višjem vodnem tlaku uporabite reduktor tlaka.

Priključitev na mrzlo in toplo vodo

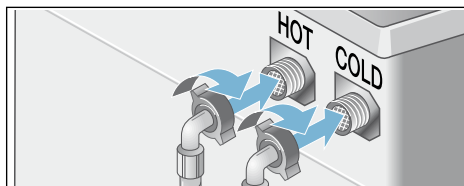
Opomba:

- Dovodno cev za toplo vodo na vodovodno pipo za toplo vodo (maks. 60 °C) in rdeči ventil na aparatu
- Dovodno cev za mrzlo vodo na vodovodno pipo za mrzlo vodo in beli ventil na aparatu

Prikllop na vodovodni pipi
($\frac{3}{4}$ " = 26,4 mm)



Prikllop na aparat



Priključitev le mrzle vode

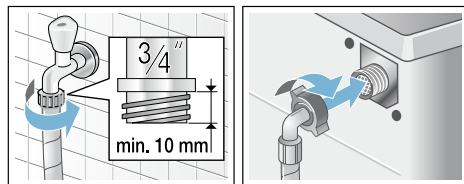
Če nimate na voljo priključka za toplo vodo, priključite le dovodno cev za mrzlo vodo. Priključek za toplo vodo na aparatu prekrijte in ga tako zaščitite pred umazanijo.

Opomba: Previdno odprite vodno pipo in pri tem preverite tesnost na priključnih mestih. Vijačna zveza je pod omrežnim vodnim tlakom.

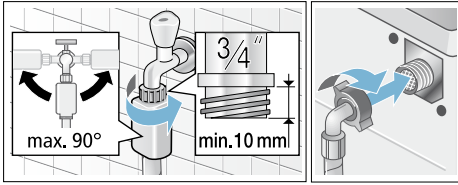
Priključitev na mrzlo vodo

Priključite dovodno cev za vodo na vodovodno pipo ($\frac{3}{4}$ " = 26,4 mm) in aparat (pri modelih z Aquastop to ni potrebno, stabilno nameščen):

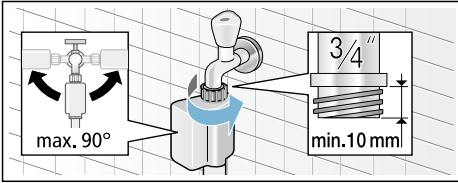
- Model: **Standard**



■ Model: **Aqua-Secure**



■ Model: **Aquastop**



Opomba: Previdno odprite vodno pipo in pri tem preverite tesnost na priključnih mestih. Vijačna zveza je pod omrežnim vodnim tlakom.

Odvod vode

Pozor!

Poškodbe zaradi vode

Če obešena odtočna cev zaradi višjega vodnega tlaka ob izčrpavanju zdrсне z umivalnika ali priključne točke, lahko nastane škoda zaradi izlitja vode. Odtočno cev zavarujte, da ne zdrсне s priključkov.

Opomba: Odtočne cevi za vodo ne pregibajte ali je vzdolžno nategujte.

Odtočno cev za vodo lahko položite tako, kot sledi:

■ **Odvod v umivalnik**



Opozorilo

Nevarnost opeklin!

Pri pranju z visokimi temperaturami lahko pri dotiku z vročim pralnim lugom, npr. pri črpanju vročega pralnega luga v umivalnik, pride do nastanka opeklin.

Ne dotikajte se vročega pralnega luga.

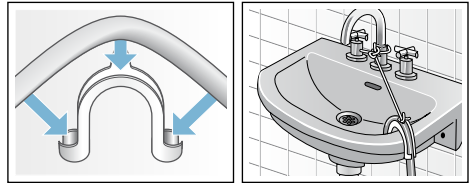
Pozor!

Poškodbe naprave/blaga

Če se konec odtočne cevi potopi v izčrpano vodo, se lahko vodo posesa nazaj v stroj in lahko tako stroj/blago poškoduje.

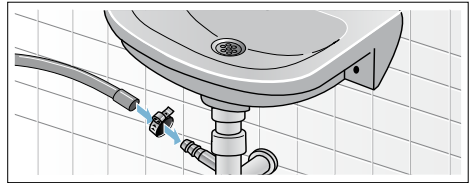
Pazite na to, da:

- Odtočni čep ne zapira odtoka kadi.
- Konec cevi odvodne vode ni potopljen v izčrpano vodo.
- Voda odteka dovolj hitro.

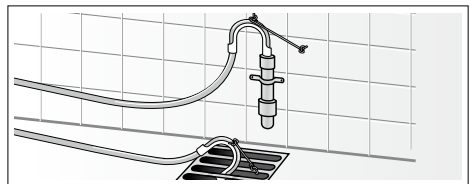


■ **Odtok v sifon**

Priključno mesto mora biti zatesnjeno s cevno objemko, \varnothing 24–40 mm (v trgovini s tehnično opremo).



■ **Odtok v cev iz plastične mase z gumijasto objemko ali pa v odtočni kanal**

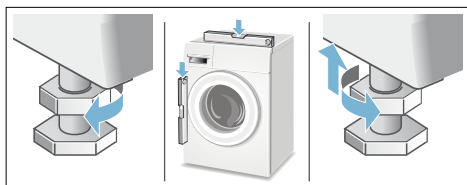


Izravnava

S pomočjo libele aparat poravnajte.

Glasnejši hrup, močnejši tresljaji in premikanje stroja so lahko posledica nepravilne poravnave.

1. Z vijaknim ključem zrahljajte protimatice v smeri urnega kazalca.
2. Poravnavo pralnega stroja preverite z libelo, po potrebi jo popravite. Višino spremenite tako, da vrtite noge aparata. Vse štiri noge aparata morajo trdno stati na tleh.
3. Protimatice privijte proti ohišju. Nogo pri tem držite in ne spreminjajte višine. Protimatice vseh štirih nog aparata je treba priviti proti ohišju!



Električni priključek

Opozorilo


Življenjska nevarnost!

Pri dotiku delov, ki so pod napetostjo, obstaja nevarnost električnega udara.

- Priključnega vtiča nikdar ne prijemajte z mokrimi rokami.
- Omrežni kabel izvlecite vedno pri vtiču in nikdar za kabel, saj se lahko tako poškoduje.
- Priključnega vtiča ne povlecite nikdar med delovanjem.

Upoštevajte naslednja navodila in zagotovite, da:

Opombe

- Sta omrežna napetost in podana napetost na stroju (tipska tablica) usklajeni. Sta priključna napetost in potrebna vrednost varovalke podani na tipski tablici stroja.
- Priključite pralni stroj samo na izmenično napetost preko vtičnice, ki ima predpisane varnostne ozemljitvene kontakte.
- Priključni vtič in vtičnica ustrezata eden drugi.
- Zadostuje prerez žil voda zadostuje.
- Je ozemljitveni sistem nameščen po predpisih.
- Sme zamenjavo priključnega kabla (če je potrebna) izvesti samo strokovnjak za električna dela. Nadomestni kabel je dobavljiv pri servisni službi.
- Ne uporabite nobenih večkratnih vtičnic/razdelilnikov in podaljševalnih kablov.
- Je pri uporabi varnostnih stikalih za okvarni tok dovoljena samo ena vrsta stikala, ki ima naslednji znak . Samo ta znak zagotavlja izpolnjevanje danes veljavnih predpisov.
- Je priključni vtič vedno dosegljiv.
- Električnega kabla ne prepogibajte, ukleščajte, spreminjajte, prerežite in ne sme priti v stik s toplotnimi viri.

Pred prvim pranjem

Preden je pralni stroj zapustil tovarno, je bil temeljito preverjen. Za odstranitev morebitnih ostankov preizkusne vode prvič perite **brez** perila.

Opombe

- Pralni stroj **je treba strokovno postaviti in priključiti**, od → *Stran 25*
 - Nikoli ne uporabljajte okvarjenega aparata. Obvestite servisno službo.
1. Preverite aparat.
 2. Omrežni vtič vključite v vtičnico.
 3. Odprite vodno pipo.
 4. Zaprite polnilno odprtino (ne vstavite perila!).
 5. Izberite program za bombaž in nastavite temperaturo 90 °C.
 6. Odprite predal za pralno sredstvo.
 7. V prekat **II** nalijte pribl. 2 litra vode.
 8. Prekat **II** napolnite s pralnim sredstvom.

Opomba: Če želite preprečiti nastanek pene, uporabite le polovico količine, ki jo priporoča proizvajalec pralnega sredstva. Ne uporabljajte pralnih sredstev za volno ali občutljivo perilo.
 9. Zaprite predal za pralno sredstvo.
 10. Pritisnite tipko za vklop.
 11. Po koncu programa aparat izključite. Pralni stroj je pripravljen za obratovanje.

Transport

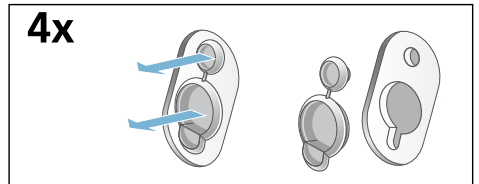
Npr. pri selitvi

Pripravljalna dela:

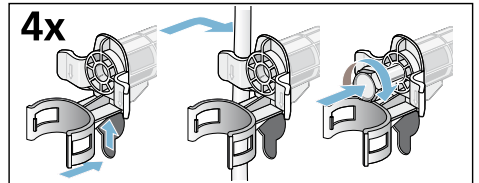
1. Zaprite pipo za vodo.
2. Znižajte vodni tlak v dovodni cevi. Vzdrževanje – Sito v dovodu vode → *Stran 21*
3. Ostanek vodnega luga izpustite iz naprave. Vzdrževanje – Črpalka za lug je zamašena → *Stran 19*
4. Pralni stroj odklopite z napetostnega omrežja.
5. Odmontirajte cevi.

Vgradnja transportnih varoval:

1. Snemite pokrov in ga shranite. Po potrebi uporabite izvijač.



2. Vstavite vse 4 tulce. Omrežni vod pripnite na držalih. Vstavite vijake in jih trdo privijte.



Pred prvim zagonom stroja:

Opombe

- **obvezno** odstranite transportna varovala!
- Da ob naslednjem pranju pralno sredstvo neuporabljeno ne odteče v odtok, v prekat **II** nalijte pribl. 2 litra vode in izberite ter zaženite program za ožemanje.

Garancija Aquastop

samo za stroje s funkcijo Aquastop

Poleg garancijskih pravic iz kupoprodajne pogodbe, ki jih daje prodajalec, ter tovarniških garancijskih pravic za stroj, so vam na voljo tudi garancijska nadomestila v sledečih primerih:

1. Če okvara na našem sistemu Aquastop povzroči kakršno koli škodo, potem zasebnim uporabnikom to škodo nadomestimo.
2. Garancija velja za življenjsko dobo aparata.
3. Pogoj za uveljavljanje garancijskega zahtevka je, da je aparat z zaščito proti izlivu vode (Aquastop) nameščen in priključen strokovno ter v skladu z našimi navodili, ta pogoj vključuje tudi podaljšek za sistem Aquastop (originalni pribor).

Garancije ne velja za poškodovane dovodne cevi ali armature ter priključek sistema Aqua-Stop na vodni pipi.

4. Naprav z vgrajenim sistemom Aquastop med delovanjem načeloma ni potrebno nadzorovati, oz. po delovanju dotoka vode ni treba zapreti. Priporočamo samo, da dovod vode zaprete pred dolgotrajnejšo odsotnostjo od doma, npr. pred večtedenskimi počitnicami.

Podatke glede vseh držav boste našli v priloženem seznamu servisnih služb.

Robert Bosch Hausgeräte GmbH
Carl-Wery-Straße 34
81739 München, GERMANY



9001047364 (9704)