



Register your new Bosch now:  
[www.bosch-home.com/welcome](http://www.bosch-home.com/welcome)



**Práčka  
WLT...**



**BOSCH**

**sk** Návod na používanie a inštaláciu

## Vaša nová práčka

Rozhodli ste sa pre práčku značky Bosch.

Venujte prosím niekoľko minút vášho času na prečítanie a zoznámenie sa s prednosťami vašej práčky.

Na zabezpečenie vysokej kvality značky Bosch bola u každej práčky, ktorá opúšťa náš závod starostlivo preskúšaná jej funkčnosť a bezchybný stav.

Ďalšie informácie k našim výrobkom, príslušenstvu, náhradným dielcom a servisu nájdete na našej internetovej stránke [www.bosch-home.com](http://www.bosch-home.com) alebo sa obráťte na naše strediská zákazníckeho servisu.

Ak návod na použitie a inštaláciu opisuje rôzne modely, bude na príslušných miestach upozornené na rozdiely.



Práčku uveďte do prevádzky až po prečítaní tohto návodu na používanie a inštaláciu!

## Pravidlá zobrazenia

### Varovanie!

Táto kombinácia symbolu a signálneho slova upozorňuje na možnú nebezpečnú situáciu. Následkom nerespektovania varovania môže byť smrť alebo poranenia.

### **Pozor!**

Toto signálne slovo upozorňuje na možnú nebezpečnú situáciu. Následkom nerespektovania môžu byť materiálne škody a/alebo škody na životnom prostredí.

### **Upozornenie / tip**

Upozornenia týkajúce sa optimálneho používania spotrebiča / užitočné informácie.

### **1. 2. 3. / a) b) c)**

Jednotlivé kroky postupu sa zobrazia označené číslami alebo písmenami.

■ / -

Výpočet (vymenovanie) sa zobrazí označený okienkami alebo odrážkami.

# Obsah

 <b>Predpokladané použitie</b> . . . . .	4	 <b>Prací prostriedok</b> . . . . .	24
 <b>Bezpečnostné pokyny</b> . . . . .	5	Voľba správneho pracieho prostriedku . . . . .	24
Deti / osoby / zvieratá . . . . .	5	Úspora energie a pracieho prostriedku . . . . .	25
Inštalácia . . . . .	6	<b>P+</b> <b>Prednastavenia programu</b> . . . . .	25
Prevádzka . . . . .	8	Temperature (Teplota) . . . . .	25
Čistenie / údržba . . . . .	10	Spin speed (Otáčky odstreďovania) . . . . .	25
 <b>Ochrana životného prostredia</b> . . . . .	12	Finished in-time (Hotovo za) . . . . .	26
Obal/Starý spotrebič . . . . .	12	<b>P+</b> <b>Dodatkové nastavenia programu</b> . . . . .	26
Pokyny na úsporu . . . . .	12	Speed Eco Perfect . . . . .	26
 <b>Inštalácia a pripojenie</b> . . . . .	13	Easy Iron (Ochrana proti pokrčeniu) . . . . .	27
Obsah dodávky . . . . .	13	Water Plus (Voda+) . . . . .	27
Bezpečnostné upozornenia . . . . .	13	Prewash (Predpieranie) . . . . .	27
Inštalácia plocha . . . . .	14	 <b>Obsluha spotrebiča</b> . . . . .	27
Inštalácia na podstavec alebo drevený trámový strop . . . . .	14	Príprava práčky . . . . .	27
Zabudovanie/vstavanie spotrebiča do kuchynskej linky . . . . .	14	Výber programu/Zapnutie spotrebiča	27
Odstránenie prepravných poistiek . . . . .	14	Zmena prednastavení programu . . . . .	28
Dĺžky hadíc a prívodných káblov . . . . .	15	Voľba dodatočných nastavení programu . . . . .	28
Prívod vody . . . . .	16	Vloženie bielizne do bubna . . . . .	28
Odtok vody . . . . .	16	Dávkovanie a plnenie pracieho a ošetrovacieho prostriedku . . . . .	28
Vyváženie . . . . .	17	Spustenie programu . . . . .	29
Elektrické pripojenie . . . . .	17	Detská poistka . . . . .	30
Pred 1. praním . . . . .	18	Namáčanie . . . . .	30
Preprava . . . . .	19	Doplnenie bielizne . . . . .	30
 <b>Oboznámenie sa so spotrebičom</b> . . . . .	20	Zmena programu . . . . .	30
Práčka . . . . .	20	Prerušenie programu . . . . .	31
Ovládací panel . . . . .	21	Koniec programu Stop plákanie . . . . .	31
Indikačné pole . . . . .	21	Ukončenie programu . . . . .	31
 <b>Bielizeň</b> . . . . .	23	Vyberanie bielizne/ Vypnutie spotrebiča . . . . .	31
Príprava bielizne . . . . .	23	 <b>Senzorika</b> . . . . .	32
Triedenie bielizne . . . . .	23	Množstevná automatika . . . . .	32
Škrobenie . . . . .	24	Kontrolný systém nevyváženosti . . . . .	32
Farbenie/odfarbovanie . . . . .	24	VoltCheck . . . . .	32

	Nastavenie signálu . . . . .	32
	Čistenie a údržba. . . . .	33
	Plášť spotrebiča/Ovládací panel . . .	33
	Prací bubon . . . . .	33
	Odstránenie vodného kameňa. . . . .	33
	Zásuvka na pracie prostriedky a kryt	34
	Upchaté čerpadlo pracieho roztoku.	34
	Upchatá odtoková hadica na sifóne	35
	Upchaté sitko v prívode vody . . . . .	35
	Poruchy, čo je nutné robiť? . . .	36
	Núdzové odblokovanie . . . . .	36
	Upozornenia v indikačnom poli . . . .	37
	Poruchy, čo je nutné robiť? . . . . .	38
	Zákaznícky servis . . . . .	40
	Technické údaje . . . . .	40
	Záruka AquaStop . . . . .	41

## Predpokladané použitie

- Tento spotrebič je určený len na použitie v domácnosti.
- Neinštalujte ani neprevádzkujte toto zariadenie na miestach, kde by bolo vystavené pôsobeniu mrazu a / alebo vplyvom vonkajšieho prostredia. Ak v zariadení zamrzne zvyšková voda, hrozí nebezpečenstvo jeho poškodenia. Zamrznuté hadice môžu praskať / vytvárať trhliny.
- Tento spotrebič možno používať len na pranie domácej bielizne, t. j. častí, ktoré možno prať v práčke, a vlnených tkanín, ktoré možno prať ručne (pozri štítok na textílii). Používanie spotrebiča na iné účely sa pokladá za použitie mimo určenej oblasti jeho použitia a je zakázané.
- Tento spotrebič je vhodný na prevádzku so studenou vodovodnou vodou a bežne dostupnými pracími prostriedkami a avivážou (musia byť vhodné na používanie v práčke).
- Tento spotrebič je určený na použitie maximálne vo výške 4 000 metrov nad hladinou mora.

### Než zapnete spotrebič:

Skontrolujte, či spotrebič nemá viditeľné poškodenie. Nespúšťajte spotrebič, ak je poškodený. V prípade akýchkoľvek problémov sa obráťte na nášho odborného predajcu alebo zákaznícky servis.

Prečítajte si a dodržiavajte prevádzkové a inštalčné pokyny a všetky ďalšie informácie dodané spoločne s týmto zariadením.

Uschovajte dokumenty na ďalšie použitie alebo pre ďalšieho majiteľa.

## **Bezpečnostné pokyny**

Nasledovné bezpečnostné pokyny a varovania slúžia na ochranu pred poranením a predchádzajú hmotným škodám vo vašom okolí.

Pri inštalácii, údržbe, čistení a prevádzke zariadenia je preto dôležité prijať potrebné opatrenia a pokračovať s nevyhnutnou starostlivosťou.

### **Deti / osoby / zvieratá**

#### **Varovanie**

#### **Nebezpečenstvo usmrtenia!**

Deti a ostatné osoby, ktoré nie sú schopné posúdiť riziká spojené s používaním zariadenia sa môžu poraniť sami alebo sa môžu ocitnúť v život ohrozujúcich situáciách. Preto majte na pamäti nasledovné:

- Zariadenie smú používať deti staršie ako 8 rokov a osoby so zníženou fyzickou, zmyslovou alebo mentálnou schopnosťou alebo osoby s nedostatkom skúseností a znalostí, ak sú pod dohľadom alebo sú poučené o tom, ako zariadenie používať bezpečne a chápu potenciálne riziká spojené s používaním zariadenia.
- Deti sa so zariadením nesmú hrať.

- Nedovoľte deťom čistiť alebo vykonávať údržbu zariadenia bez dozoru.
- Deti do 3 rokov a domáce zvieratá sa nesmú v blízkosti tohto zariadenia zdržiavať.
- Deti alebo osoby, ktoré nie sú schopné posúdiť riziká nenechávajú v blízkosti zariadenia bez dozoru.

#### **Varovanie**

#### **Nebezpečenstvo usmrtenia!**

Deti sa môžu sami zamknúť vnútri zariadenia a môžu sa ocitnúť v život ohrozujúcej situácii.

- Zariadenie neumiestňujte za dverami, pretože by mohli blokovať dvierka zariadenia alebo by mohli brániť ich úplnému otvoreniu.
- Keď zariadenie dosiahne koniec svojej životnosti, **predtým** ako znehodnotíte, vyťahnite zástrčku napájacieho kábla zo zásuvky a potom znehodnoťte zámok na dverách zariadenia.

#### **Varovanie**

#### **Nebezpečenstvo udusenia!**

Ak deťom dovolíte hrať sa balením/plastovou fóliou alebo obalovým materiálom, môžu v ňom uviaznuť alebo si ho môžu nasadiť na hlavu a udusiť sa.

Obaly, fólie a obalový materiál skladujte mimo dosahu detí.

## **Varovanie**

### **Riziko otravy!**

Po požití pracích a ošetrovacích prostriedkov (aviváže) môže dôjsť k otrave. V prípade náhodného prehltnutia vyhľadajte lekársku pomoc. Uchovávať pracie a ošetrovacie prostriedky (aviváž) mimo dosahu detí.

## **Varovanie**

### **Riziko popálenia!**

Pri praní na vysokých teplotách sa sklenená časť dvierok zariadenia zahrieva. Zabráňte deťom dotýkať sa dvierok zariadenia, keď sú horúce.

## **Varovanie**

### **Podráždenie očí / pokožky!**

Kontakt s pracími prostriedkami a avivážou môže spôsobiť podráždenie očí alebo pokožky. Ak pracie prostriedky a aviváž prídu do kontaktu s očami/pokožkou, okamžite ich dôkladne opláchnite vodou. Uchovávať pracie a ošetrovacie prostriedky (aviváž) mimo dosahu detí.


## **Inštalácia**

## **Varovanie**

### **Riziko úrazu elektrickým prúdom / požiaru / hmotných škôd / poškodenia zariadenia!**

Ak zariadenie nie je správne nainštalované, môže dôjsť

k nebezpečnej situácii. Uistite sa, že:

- Sieťové napätie vo vašej elektrickej zásuvke zodpovedá menovitému napätiu uvedenému na zariadení (štítku zariadenia). Pripojená záťaž a požadované istenie sú uvedené na identifikačnom štítku.
- Zariadenie je pripojené len k zdroju striedavého prúdu do uzemnenej zásuvky vyhovujúcej miestnym predpisom, ktorá bola správne nainštalovaná.
- Sieťová zástrčka a uzemnená zásuvka sú rovnakého typu a uzemňovací systém bol správne nainštalovaný.
- Prierez kábla je dostatočne veľký.
- Zástrčka je vždy prístupná.
- Ak používate prúdový chránič, používajte iba chránič nasledovnej značky: . Prítomnosť tejto značky je jediný spôsob, ako zaistíte, že spĺňa všetky platné predpisy.

## **Varovanie**

### **Riziko úrazu elektrickým prúdom / požiaru / hmotných škôd / poškodenia zariadenia!**

Ak sieťový kábel zariadenia vymeníte alebo je poškodený, môže dôjsť k úrazu elektrickým

prúdom, skratu alebo požiaru v dôsledku prehriatia. Napájací kábel nesmie byť zlomený, stlačený alebo upravený a nesmie prísť do kontaktu so žiadnym zdrojom tepla.

### **Varovanie**

#### **Nebezpečenstvo požiaru / hmotnej škody / poškodenia zariadenia!**

Ak použijete predlžovací kábel alebo rozdvojku, môže dôjsť k požiaru v dôsledku prehriatia alebo skratu.

Zariadenie zapojte priamo do uzemnenej zásuvky, ktorá bola nainštalovaná správne. Nepoužívajte predlžovacie káble, zásuvkové lišty, alebo multifunkčné spojky.

### **Varovanie**

#### **Riziko úrazu / materiálnej škody / poškodenia zariadenia!**

- Zariadenie počas prevádzky môže vibrovať alebo pohybovať sa, čo môže spôsobiť poranenie alebo hmotné škody. Zariadenie umiestňuje na čistý, rovný, pevný povrch, a pomocou vodováhy a nožičky so skrutkou ho vyvážite.

- Ak za účelom zdvihnutia alebo premiestnenia zariadenia uchopíte niektorú z vyčnievajúcich častí zariadenia (napr. dvierka zariadenia), tieto časti sa môžu zlomiť a spôsobiť zranenie. Pri premiestňovaní zariadenia ho nechytajte za prečnievajúce časti.

### **Varovanie**

#### **Riziko poranenia!**

- Výrazné poškodenie zariadenia. Pri jeho zdvíhaní môže dôjsť k zraneniu. Zariadenie nezdvíhajte sami.
- Zariadenie má ostré hrany, o ktoré by ste mohli porezať ruky. Zariadenie neuchopujte za jeho ostré hrany. Pri zdvíhaní noste ochranné rukavice.
- V prípade, že hadice a sieťové káble nie sú správne vedené, môžu predstavovať riziko zakopnutia, čo môže viesť k poraneniám. Hadice a káble ved'te a umiestňujte tak, aby nepredstavovali riziko zakopnutia.



## Pozor!

### Hmotná škoda / poškodenie zariadenia

- V prípade, že je tlak vody príliš vysoký alebo príliš nízky, nemusí zariadenie správne fungovať, a to môže tiež viesť k hmotným škodám alebo poškodeniu zariadenia.

Uistite sa, že tlak vody v prívode do zariadenia je najmenej 100 kPa (1 bar) a neprekračuje 1 000 kPa (10 bar).

- Ak sú vodné hadice vymenené alebo poškodené, môže to viesť k hmotným škodám alebo poškodeniu zariadenia.

Vodné hadice nesmú byť ohnuté, prasknuté, vymenené alebo poškodené.

- Použitie hadíc na pripojenie prívodu vody iných značiek môže viesť k hmotným škodám alebo poškodeniu zariadenia.

Používajte hadice dodávané so zariadením alebo len originálne náhradné hadice.

- Zariadenie je na prepravu zaistené prepravnými blokovacími prvkami. V prípade, že prepravné blokovacie prvky nie sú pred uvedením zariadenia do prevádzky odstránené, môže dôjsť k poškodeniu zariadenia.

Pred prvým použitím zariadenia je nevyhnutné úplne odstrániť všetky prepravné blokovacie prvky. Uistite sa, že ste tieto dopravné blokovacie prvky odložili na vhodné miesto. Aby sa zabránilo poškodeniu zariadenia počas prepravy je dôležité, aby pred prepravovaním zariadenia boli opäť namontované prepravné blokovacie prvky.

## Prevádzka



### Varovanie

#### Nebezpečenstvo výbuchu / požiaru!

Bielizeň, ktorá bola vopred vyčistená čistiacimi prostriedkami, ktoré obsahujú rozpúšťadlá, napr. odstraňovač škvŕn / čistiace rozpúšťadlá, môžu spôsobiť výbuch. Pred praním v práčke ju dôkladne vypláčajte vodou.



### Varovanie

#### Riziko otravy!

Jedovaté výpary môžu pochádzať z čistiacich prostriedkov, ktoré obsahujú



rozpúšťadlá, napr. čistiace rozpúšťadlá.  
Nepoužívajte čistiace prostriedky, ktoré obsahujú rozpúšťadlá.

### **Varovanie**

#### **Riziko poranenia!**

- Ak zaťažíte / sadnete si na dvierka zariadenia keď sú otvorené, zariadenie sa môže prevrátiť, čo môže spôsobiť poranenie. Keď sú dvierka zariadenia otvorené nezaťažujte / nesadajte si na ne.
- Ak po zariadení budete stúpať, môže sa pracovná doska zlomiť, čo môže spôsobiť zranenie. Po zariadení nestúpajte.
- Ak budete do bubna zasahovať keď sa ešte otáča, môžete si poraniť ruky. Počkajte, kým sa bubon prestane otáčať.

### **Varovanie**

#### **Nebezpečenstvo oparenia!**

Keď periete pri vysokých teplotách, hrozí potenciálne nebezpečenstvo oparenia v prípade kontaktu s horúcim roztokom pracieho prostriedku (napr. pri vypúšťaní horúceho pracieho roztoku do umývadla). Nesiahajte na horúci roztok pracieho prostriedku.

### **Varovanie**

#### **Podráždenie očí / pokožky!**

Pracie a ošetrovacie prostriedky (aviváže) môžete nastriekať do otvorenej zásuvky, keď je zariadenie v prevádzke.

Ak pracie prostriedky a aviváž prídu do kontaktu s očami/ pokožkou, okamžite ich dôkladne opláchnite vodou. V prípade náhodného prehltnutia vyhľadajte lekársku pomoc.

### **Pozor!**

#### **Hmotná škoda / poškodenie zariadenia**

- V prípade, že množstvo bielizne v zariadení prekračuje maximálnu zaťažiteľnosť, nemusí byť zariadenie schopné správne fungovať alebo môže dôjsť k hmotným škodám alebo poškodeniu zariadenia. Neprekračujte maximálnu kapacitu suchej bielizne. Uistite sa, že dodržiavate maximálnu zaťažiteľnosť stanovenú pre každý program → Doplnkový list k návodu na použitie a inštaláciu.

- Ak do zariadenia nalejete nesprávne množstvo pracieho prostriedku alebo čistiaceho prostriedku, môže dôjsť k hmotným škodám alebo poškodeniu zariadenia.  
Umývacie prostriedky / aviváž / čistiace prostriedky a zmäkčovadlá používajte v súlade s pokynmi výrobcu.

## Čistenie / údržba

### **Varovanie**

#### **Nebezpečenstvo usmrtenia!**

Zariadenie je napájané elektrinou. Ak prídete do kontaktu s časťami pod napätím, hrozí nebezpečenstvo zásahu elektrickým prúdom. Preto majte na pamäti nasledovné:

- Vypnite zariadenie. Odpojte zariadenie od elektrickej siete (vytiahnite zástrčku).
- Nikdy nemanipulujte s elektrickou zástrčkou mokrými rukami.
- Pri vyťahovaní zástrčky zo zásuvky vždy ťahajte za zástrčku a nie za sieťový kábel, v opačnom prípade môže dôjsť k poškodeniu sieťového kábla.
- V zariadení alebo na jeho funkciách nevykonávajte žiadne technické zmeny.

- Opravy a akékoľvek iné práce na zariadení môže vykonávať len náš technik zo zákazníckeho servisu alebo elektrikár. To isté platí pre výmenu sieťového kábla (v prípade potreby).
- Náhradný sieťový kábel si môžete objednať v našom zákazníckom servise.

### **Varovanie**

#### **Riziko otravy!**

Jedovaté výpary môžu pochádzať z čistiacich prostriedkov, ktoré obsahujú rozpúšťadlá, napr. čistiace rozpúšťadlá.

Nepoužívajte čistiace prostriedky, ktoré obsahujú rozpúšťadlá.

### **Varovanie**

#### **Nebezpečenstvo úrazu elektrickým prúdom / hmotných škôd / poškodenia zariadenia!**

Ak prenikne do zariadenia vlhkosť, môže dôjsť ku skratu. Na čistenie zariadenia nepoužívajte tlakový alebo parný čistič.

### **Varovanie**

#### **Riziko úrazu / materiálnej škody / poškodenia zariadenia!**

Používanie náhradných dielov a príslušenstva od iných výrobcov je nebezpečné a môže spôsobiť poranenia,

hmotné škody alebo poškodenie zariadenia. Z bezpečnostných dôvodov používate len originálne náhradné diely a príslušenstvo.

### **Pozor!**

#### **Hmotná škoda / poškodenie zariadenia**

Čistiace prostriedky a prostriedky na predošetrenie bielizne (napr. odstraňovače škvŕn, predpieracie spreje atď.) môžu pri kontakte s povrchmi zariadenia spôsobiť poškodenie. Preto majte na pamäti nasledovné:

- Dbajte na to, aby tieto prostriedky neprišli do kontaktu s povrchmi zariadenia.
- Zariadenie čistite len vodou a mäkkou, vlhkou handričkou.
- Ihneď odstráňte všetky pracie prostriedky, postreky alebo iné zvyšky.

## Ochrana životného prostredia

### Obal/Starý spotrebič



Obal zlikvidujte ekologicky. Tento spotrebič je označený v súlade s európskou smernicou 2012/19/EÚ o nakladaní s použitými elektrickými a elektronickými zariadeniami (waste electrical and electronic equipment - WEEE). Táto smernica stanoví jednotný európsky (EU) rámec pre správny odber a recyklovanie použitých zariadení.

### Pokyny na úsporu

- Využívajte maximálneho množstva bielizne príslušného programu. Prehľad programov → Príloha k návodu na použitie a inštaláciu
- Normálne znečistenú bielizeň perte bez predpierania.
- Pri mierne alebo normálne znečistenej bielizni je možné ušetriť energiu a práce prostriedky. → *Strana 25*
- Voliteľné teploty sa vzťahujú na značky textílií pre ošetrovanie. Teploty dosahované v spotrebiči sa môžu od nich líšiť, aby sa zabezpečila optimálna súhra energetickej úspory a výsledku prania.

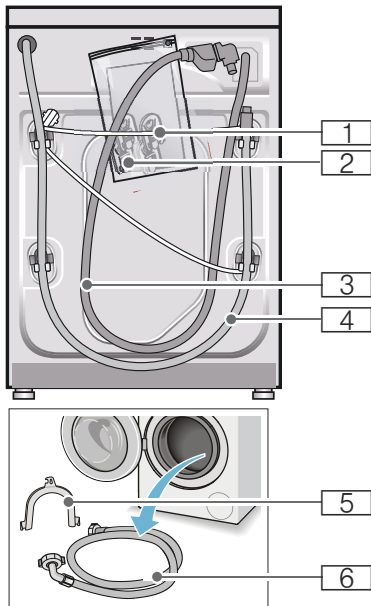
- **Upozornenie týkajúce sa spotreby energie\*:**  
Indikácia podáva informáciu o relatívnej výške spotreby energie pri zvolených programoch. Čím viac kontroliek svieti, tým vyššia je aktuálna spotreba. Tak môžete porovnať spotrebu pri programoch pri voľbe rôznych nastavení programu a príp. sa rozhodnúť pre úsporné nastavenie programu.
- **Režim energetickej úspory:**  
Osvetlenie signalizačného poľa po niekoľkých minútach zhasne, bliká tlačidlo Štart. Na aktivovanie osvetlenia zvolte ľubovoľné tlačidlo. Režim na úsporu energie nebude aktivovaný, keď beží program.
- Ak sa bude bielizeň následovne sušiť v sušičke, zvolte počet otáčok odstreďovania podľa návodu výrobcu sušičky.

\* v závislosti od modelu

## Inštalácia a pripojenie

### Obsah dodávky

**Upozornenie:** Skontrolujte spotrebič, či nemá prepravné poškodenia. Nikdy neuvádzajte poškodený spotrebič do prevádzky. Pri reklamáciách sa obráťte na predajcu, u ktorého ste si zakúpili spotrebič alebo na náš zákaznícky servis. → *Strana 40*



**1** Sieťový kábel

**2** Vrečko:

- Návod na používanie a inštaláciu
- Zoznam zákazníckych servisov\*
- Záruka\*
- Kryty na otvory po odstránení prepravných poistiek

**3** Prívodná hadica vody pri modeli s funkciou Aquastop

**4** Odtoková hadica vody

**5** Fixačný oblúk na upevnenie odtokovej hadice vody\*

**6** Prívodná hadica studenej vody u modelov Standard/Aqua-Secure  
\* v závislosti od modelu

**Navyššie** je pri pripojení odtokovej hadice vody k sifónu potrebná hadicová spona  $\varnothing 24 - 40$  mm (špecializované predajne).

### Potrebné náradie

- Vodováha na vyváženie
- Kľúč na skrutky:
  - s otvorom kľúča 13 na vyskrutkovanie prepravných poistiek
  - s otvorom kľúča 17 na nastavenie nožičiek spotrebiča

### Bezpečnostné upozornenia

#### **Varovanie**

#### **Nebezpečenstvo poranenia!**

- Práčka má vysokú hmotnosť. Pri nadvihnutí/preprave práčky postupujte opatrne.
- Pri dvíhaní práčky za prečnievajúce konštrukčné súčasti (napr. dvierka) sa môžu súčasti zlomiť a spôsobiť poranenia. Nedvíhajte práčku za prečnievajúce konštrukčné súčasti.
- Následkom neodborného polozenia hadíc a sieťových vedení hrozí nebezpečenstvo zakopnutia sa a poranenia. Hadice a vedenia položte tak, aby nevzniklo žiadne nebezpečenstvo zakopnutia.

#### **Pozor!**

#### **Poškodenie spotrebiča**

Zamrznuté hadice sa môžu roztrhnúť/ môžu prasknúť.

Neinštalujte práčku do oblastí ohrozených mrazom a/alebo vonku.

## Pozor!

### Škody spôsobené vodou

Miesta pripojenia prítokovej a odtokovej hadice sú pod vysokým tlakom vody. Aby sa zabránilo netesnostiam alebo škodám spôsobeným vodou, bezpodmienečne dodržiavajte pokyny uvedené v tejto kapitole.

## Upozornenia

- Okrem tu uvedených upozornení môžu navyše platiť zvláštne predpisy príslušnej vodárne a elektrárne.
- V prípade pochybností nechajte pripojenie uskutočniť odborníkom.

## Inštalačná plocha

**Upozornenie:** Dôležitá je stabilita, aby sa práčka nepohybovala!

- Plocha na inštaláciu musí byť pevná a rovná.
- Nevhodné sú mäkké podlahy/ podlahové krytiny.

## Inštalácia na podstavec alebo drevený trámový strop

### Pozor!

#### Poškodenie spotrebiča

Práčka môže pri odstreďovaní putovať a z podstavca sa prevrátiť/spadnúť. Bezpodmienečne upevnite nožičky spotrebiča pomocou príchytiek.  
\* Objednávacie č. WMZ 2200

**Upozornenie:** Pri inštalácii na drevenú trámovú podlahu nainštalujte práčku:

- podľa možnosti do rohu,
- na drevenú dosku odolnú voči vode (hrúbka min. 30 mm), ktorá je naskrutkovaná na podlahu.

## Zabudovanie/vstavanie spotrebiča do kuchynskej linky



### Varovanie

#### Ohrozenie života!

Pri kontakte so súčastami pod napätím hrozí nebezpečenstvo úrazu elektrickým prúdom.

Neodstraňujte kryciu dosku spotrebiča.

## Upozornenia

- Potrebná šírka výklenku 60 cm.
- Postavte práčku iba pod priebežnú pracovnú dosku, ktorá je pevne spojená so susednými skrinkami.

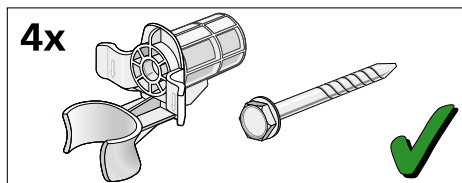
## Odstránenie prepravných poistiek

### Pozor!

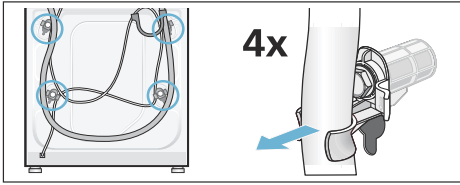
#### Poškodenie spotrebiča

- Spotrebič je zaistený na prepravu prepravnými poistkami. Neodstránené prepravné poistky môžu pri prevádzke spotrebiča poškodiť napr. bubon. Pred prvým použitím bezpodmienečne kompletne odstráňte všetky 4 prepravné poistky. Poistky dobre uschovajte.
- Aby sa v prípade neskoršej prepravy predišlo poškodeniu spotrebiča, bezpodmienečne namontujte pred prepravou prepravné poistky.

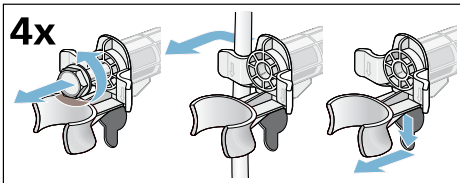
**Upozornenie:** Uschovajte skrutky a pudzrá.



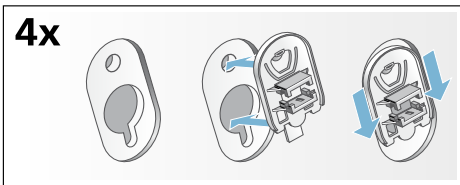
1. Vyberte hadice z držiakov.



2. Povoľte a vyskrutkujte všetky 4 skrutky prepravných poistiek. Odstráňte puzdra. Vyberte pritom z držiakov sieťový kábel.

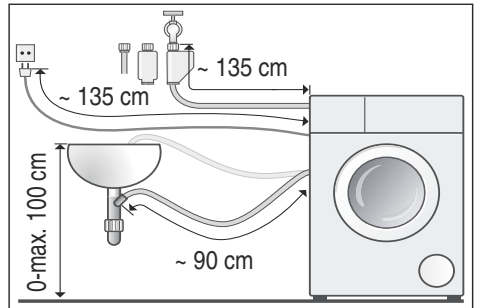


3. Nasadte krytky. Stlačením na zaskakovacie háčiky krytky pevne zaistite.

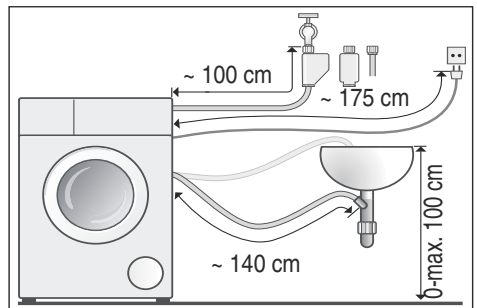


## Dĺžky hadíc a prívodných káblov

- Pripojka na ľavej strane



- Pripojka na pravej strane



**Tip:** K dispozícii u špecializovaných predajcov/v zákazníkovi servise:

- Predĺženie pre Aquastop, príp. prívodná hadica studenej vody (cca 2,50 m). Objednávacie č. WMZ 2380
- Dlhšia prívodná hadica (cca 2,20 m) pre model Standard.



## Prívod vody

### Upozornenia

- Prívodnú hadicu vody neprelamujte nestláčajte, nemeňte alebo neprerezávajte (v takom prípade uý nie je zaručená pevnosť).
- Skrutkové spojenia doťahujte len rukou. Ak budú skrutkové spojenia dotiahnuté náradím (kliešte) príliš pevne, môžu sa poškodiť závit.

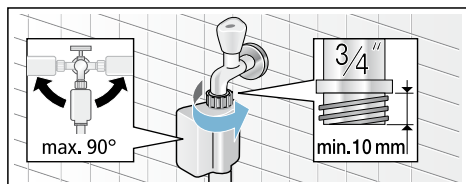
### Optimálny tlak vody v rozvodovej sieti: 100-1000 kPa (1-10 bar)

- Pri otvorenom vodovodnom kohútiku vytečie najmenej 8 l/min.
- Pri vyššom tlaku vody namontujte redukčný ventil.

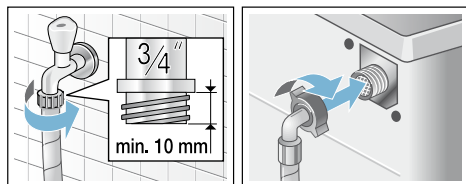
### Pripojenie

Pripojte prívodnú hadicu vody na vodovodný kohútik ( $\frac{3}{4}$ " = 26,4 mm) a na spotrebič (nie je to potrebné modelo AquaStop):

- AquaStop



- Štandardné



Otvorte opatrne vodovodný kohútik a skontrolujte pritom tesnosť pripojovacích miest.

**Upozornenie:** Skrutkové spojenie je pod tlakom vodovodného potrubia.

## Odtok vody

### Pozor!

### Škody spôsobené vodou

Keď odtoková hadica vplyvom vysokého tlaku vody pri odčerpaní vyklízne z umývadla alebo miesta pripojenia, môže vytekajúca voda spôsobiť škody. Zaisťite odtokovú hadicu proti vyklznutiu.

**Upozornenie:** Odtokovú hadicu vody nezalamujte, alebo nenaťahujte do dĺžky.

Odtokovú hadicu vody môžete predĺžiť takto:

- **Odtok do umývadla**



### Varovanie

### Nebezpečenstvo obarenia!

Pri praní s vysokými teplotami môže dôjsť pri kontakte s horúcim pracím roztokom, napr. pri odčerpaní horúceho pracieho roztoku do umývadla, k obareniu. Nesiahajte do horúceho pracieho roztoku.

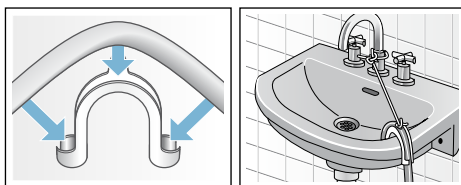
### Pozor!

### Poškodenie spotrebiča/textílií

Keď je koniec odtokovej hadice ponorený do odčerpanej vody, môže sa voda spätne nasať do spotrebiča a poškodiť spotrebič/textílie.

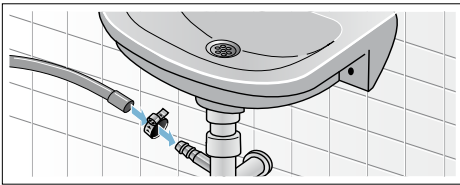
Dbajte na to, aby

- uzatváracia zátka nezakrývala odtok umývadla.
- sa koniec odtokovej hadice vody neponoril do odčerpanej vody.
- voda dostatočne rýchlo otekala.

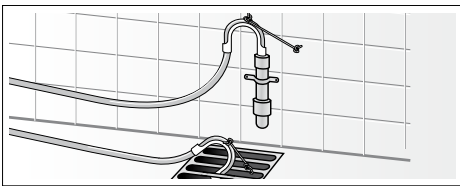


■ **Odtok do sifónu**

Zaistite miesto pripojenia pomocou hadicovej spony,  $\varnothing$  24-40 mm (špecializované predajne).



■ **Odtok do plastovej rúry s gumovým hrdlom alebo do odtokového kanála**



**Vyváženie**

Vyrovnejte spotrebič pomocou vodováhy do roviny.

Veľká hlučnosť, vibrácie a „putovanie“ môžu byť následkom nesprávneho vyváženia!

1. Pomocou kľúča na skrutky povolte v smere pohybu hodinových ručičiek poistné matice.
2. Skontrolujte pomocou vodováhy vyváženie práčky, prípadne ho skorigujte. Zmeňte výšku otáčaním nožičky spotrebiča. Všetky štyri nožičky spotrebiča musia stáť pevne na podlahe.

3. Poistnú maticu pevne dotiahnite proti skriní spotrebiča. Pridržiavajte pritom nožičku spotrebiča a neprestavte jej výšku. Poistné matice všetkých štyroch nožičiek spotrebiča musia byť pevne priskrutkované ku skriní spotrebiča!



**Elektrické pripojenie**

**⚠ Varovanie**  
**Ohrozenie života!**

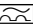
Pri kontakte so súčasťami pod napätím hrozí nebezpečenstvo úrazu elektrickým prúdom.

- Sieťovú zástrčku nechytajte mokrými rukami.
- Sieťové vedenie vyťahujte vždy za zástrčku, nikdy nie za kábel, mohlo by sa poškodiť.
- Sieťové vedenie nikdy nevyťahujte počas prevádzky.

Rešpektujte nasledovné upozornenia a zabezpečte, aby

**Upozornenia**



- sa sieťové napätie a napäťové údaje na práčke (štítiku spotrebiča) zhodovali. prípojná hodnota, ako aj vyžadovaná poistka boli uvedené na výrobnom štítiku spotrebiča.

- sa pripojenie práčky uskutočnilo len na striedavý prúd, prostredníctvom zásuvky nainštalovanej podľa predpisov s ochranným kontaktom.
- sa sieťová zástrčka a zásuvka zhodovali.
- bol prierez elektrických vodičov dostatočný.
- uzemnenie bolo vykonané podľa predpisov.
- výmena sieťového kábla (v prípade nutnosti) bola vykonaná iba kvalifikovaným elektrikárom. Náhradný sieťový kábel je možné zakúpiť si v zákaznickom servise.
- sa nepoužívali viacnásobné zásuvkové lišty/spojky a predlžovacie káble.
- sa pri použití chrániča s chybným prúdom použil len typ s týmto označením . Len táto značka zaručuje splnenie súčasne platných predpisov.
- sieťová zástrčka bola kedykoľvek dostupná.
- Sieťové vedenie sa nesmie zlomiť, zacviknúť, zmeniť, prerezať alebo dostať do kontaktu so zdrojmi tepla.

## Pred 1. praním

Pred vyexpedovaním zo závodu bola práčka dôkladne preskúšaná. Aby sa odstránili možné zvyšky skúšobnej vody, perte prvý raz **bez** bielizne.

### Upozornenia

- Práčka **musí byť odborne nainštalovaná a pripojená**. od → *Strana 13*
  - Nikdy neuvádzajte poškodený spotrebič do prevádzky. Informujte svoj zákaznický servis.
1. Skontrolujte práčku.
  2. Odstráňte ochrannú fóliu z ovládacieho panela.
  3. Zastrčte sieťovú zástrčku.
  4. Otvorte vodovodný kohútik.
  5. Zatvorte dvierka (nevkładajte bielizeň!).
  6. V závislosti od modelu nastavte program **Drum Clean (Starostlivosť o bubon)** ☉ 90 °C alebo  **Cottons (Bavlna)** 90 °C.
  7. Otvorte zásuvku na pracie prostriedky.
  8. Naplňte do komory II cca 1 liter vody.
  9. Do komory II nasypete univerzálny prací prostriedok.  
**Upozornenie:** Aby sa zabránilo tvorbe peny, použite iba polovicu odporúčaného množstva pracieho prostriedku. Nepoužívajte prací prostriedok na vlnu ani prací prostriedok na jemnú bielizeň.
  10. Zásuvku na pracie prostriedky zatvorte.
  11. Stlačte tlačidlo .
  12. Po ukončení programu vypnite spotrebič.

**Práčka je teraz pripravená na prevádzku.**

## Preprava

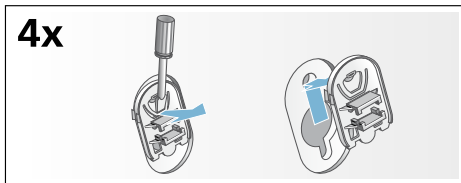
napr. pri sťahovaní

### Prípravné práce:

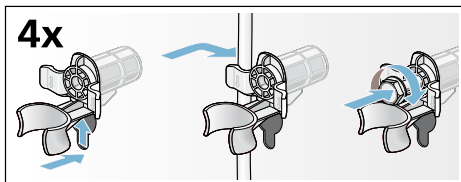
1. Vodovodný kohútik zatvorte.
2. Redukujte tlak vody v prírodnej hadici.  
Udržba – sitko v prívode vody  
→ *Strana 35*
3. Vypustite zvyšný prací roztok.  
Udržba – upchaté čerpadlo pracieho roztoku → *Strana 34*
4. Odpojte práčku od elektrickej siete.
5. Odmontujte hadice.

### Namontovanie prepravných poistiek:

1. Snímte a uschovajte krytky.  
Použite príp. skrutkovač.





2. Nasadte všetky 4 puzdrá.  
Upevnite sieťový kábel na držiakoch.  
Nasadte a pevne utiahnite skrutky.



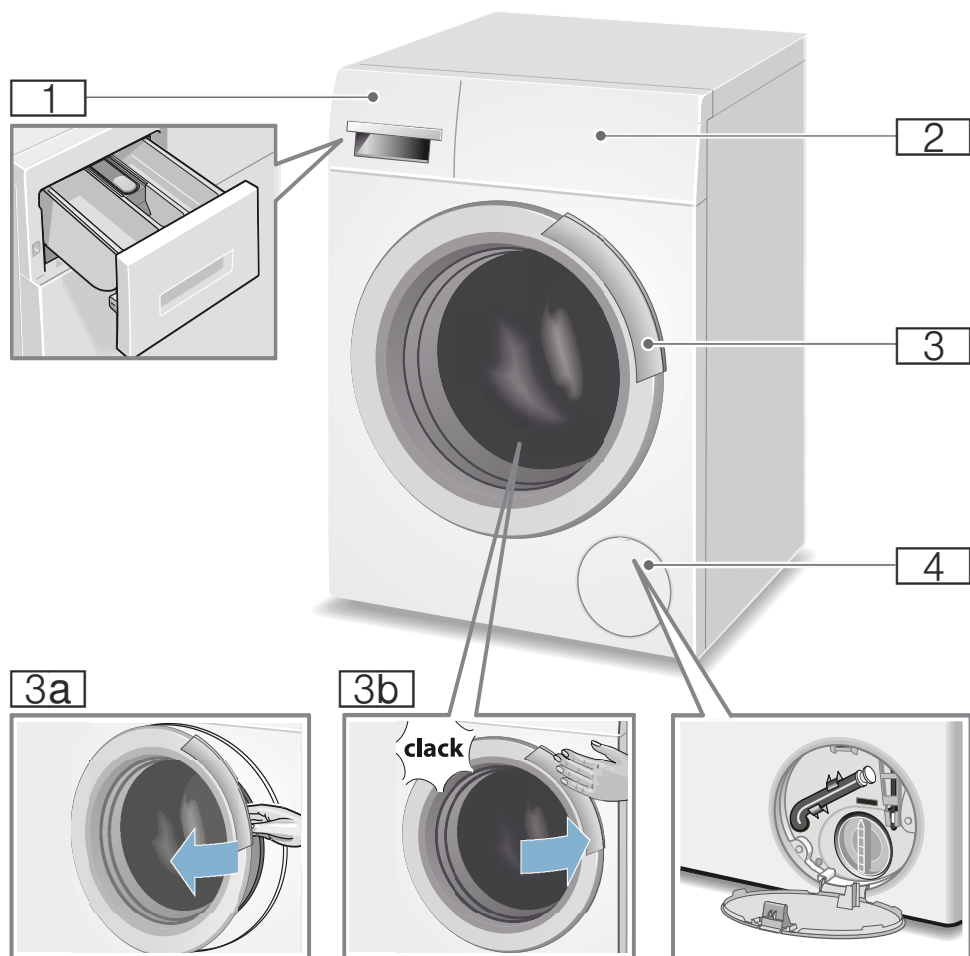
### Pred opätovným uvedením do prevádzky:

#### Upozornenia

- **Bezpodmienečne** odstráňte prepravné poistky!
- Aby sa zabránilo tomu, že pri budúcom praní odtečie nespotrebovaný prací prostriedok do odtoku: Nalejte do komory II cca 1 liter vody a spustíte program  Spin (Odstreďovanie)/Empty (Odčerpávanie)  (má sa iba odčerpať: otáčky rýchlosti odstredovania (ot./min) nastavte na - 0 -).

## Oboznámenie sa so spotrebičom

### Práčka



- 1** Zásuvka na prací prostriedok
- 2** Ovládací panel/indikačné pole
- 3** Dvierka s držadlom
- 3a** Otvorenie dvierok
- 3b** Zatvorenie dvierok
- 4** Servisná klapka

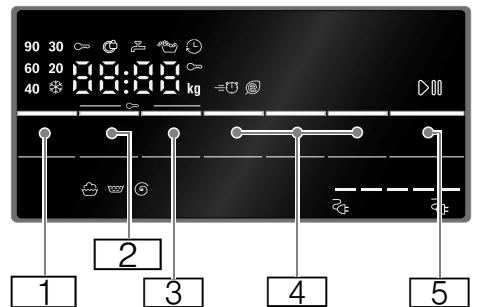
## Ovládací panel

Ovládací panel v závislosti od modelu



- 1 Programy  
Prehľad programov nájdete v prílohe k návodu na použitie a inštaláciu.
- 2 Volič programov:
  - na výber programu
  - na zapnutie a vypnutie práčky prostredníctvom polohy Vyp.
- 3 Indikačné pole s tlačidlami a indikátormi

## Indikačné pole



Tlačidlo	Indikátor	Opis
1		voliteľné <b>Temperature (Teplota)</b> ❄ - 90 °C    v °C; ❄ = studené
2		voliteľné <b>Spin speed (Otáčky odstreďovania)</b> ----, 0 - 1200** Ⓢ v ot./min; 0 = bez odstreďovania, len odčerpávanie; ---- = zastavenie plákania
* v závislosti od modelu		
** v závislosti od zvoleného programu, nastavení a modelu		

Tlačidlo	Indikátor	Opis
		<b>Finished in-time (Hotovo za)</b>
	napr. 2:30	Trvanie programu po voľbe programu v h:min (hodiny:minúty)
	1 - 24	Predvoľba času skončenia v hodinách
		Skončenie programu po ... hodinách
		<b>Dodatočné nastavenia programu:</b> → Strana 26
		Speed Eco Perfect
		Water Plus (Voda+)
		Easy Iron (Ochrana proti pokrčeniu)*
		Prewash (Predpieranie)*
		<b>Tlačidlo</b> na spustenie, prerušenie (napr. na pridanie bielizne) a zrušenie programu.
* v závislosti od modelu		
** v závislosti od zvoleného programu, nastavení a modelu		

### ďalšie upozornenia na indikačnom poli

Indikátor	Opis
6,5** kg	<b>Odporúčaná náplň</b>
	<b>Spotreba energie*</b> → Strana 12
* v závislosti od modelu	
** v závislosti od zvoleného programu, nastavení a modelu	

Indikátor	Opis
	<b>Priebeh programu:</b>
	Pranie
	Plákanie
	Odstreďovanie
End (Koniec)	Koniec programu
----	Koniec programu vo fáze Zastaviť plákanie
	<b>Vkladacie dvierka</b> → "Doplňenie bielizne" na strane 30 → "  Poruchy, čo je nutné robiť?" na strane 36
	<b>Vodovodný kohútik</b> → "  Poruchy, čo je nutné robiť?" na strane 36
	<b>Detická poistka</b> → Strana 30 → "  Poruchy, čo je nutné robiť?" na strane 36
	<b>Systém detekcie peny</b> → Strana 29 → "Upozornenia v indikačnom poli" na strane 37
E: --	<b>Indikácia chyby</b> → Strana 36
0 - 4	<b>Nastavenie signálu</b> → Strana 32
* v závislosti od modelu	
** v závislosti od zvoleného programu, nastavení a modelu	





## Bielizeň

### Príprava bielizne

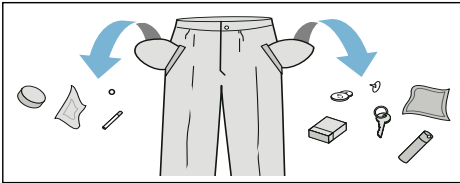
#### Pozor!

#### Poškodenie spotrebiča/textílií

Cudzie predmety (napr. mince, kancelárske sponky, ihly, klince) môžu poškodiť bielizeň alebo súčiastky práčky.

Preto rešpektujte nasledovné pokyny pri príprave vašej bielizne:

- Vyprázdnite vrecká.



- Dávajte pozor na kovové predmety (kancelárske sponky atď.) a odstráňte ich.
- Chúlostivú bielizeň (pančuchy, podprsenky s ramienkami atď.) perte v sieťke/vrecku.
- Zipsy zatvorte, gombíky na oblečkach zapnite.
- Kečkou odstráňte piesok z vreciek a záhybov.
- Odstráňte záclonové valčeky alebo ich zaviažte do sieťky/vrecka.

### Triedenie bielizne


Roztriedte bielizeň podľa pokynov na udržiavanie bielizne a údajov výrobcu uvedených na etiketách s informáciami o udržiavaní textílií podľa:

- druhu tkaniny/druhu vlákien
  - farby
- Upozornenie:** Bielizeň môže farbiť alebo môže byť nie celkom čistá. Bielu a farebnú bielizeň perte zvlášť. Novú farebnú bielizeň perte prvýkrát zvlášť.

- **Znečistenie**  
Perte bielizeň rovnakého stupňa znečistenia spolu. Niekoľko príkladov stupňov znečistenia nájdete → *Strana 25*
  - **mierne znečistená:**  
Nepredpierajte, príp. zvolte dodatočné nastavenie programu (Speed).
  - **normálne znečistená**
  - **silne znečistená:** Vložte menej bielizne, zvolte program s predpraním.
  - **škrvny:** Škrvny odstráňte/vopred ošetríte, kým sú ešte čerstvé. Najprv namočte do mydlového roztoku/nešúchajte. Bielizeň potom vyperte s použitím vhodného programu. Odolné/zaschnuté škrvny sa dajú niekedy odstrániť až po viacnásobnom praní.
- **Symbols na etiketách s informáciami o údržbe textílií**  
**Upozornenie:** Čísla v symboloch upozorňujú na maximálnu použiteľnú teplotu prania.
  - hodí sa pre normálne pranie; napr. program Bavlna
  - potrebné šetrné pranie; napr. program Nekrčivá bielizeň
  - potrebné mimoriadne šetrné pranie; napr. program Jemná bielizeň/Hodváb
  - hodí sa na ručné pranie; napr. program Vlna
  - Neperte bielizeň v práčke.

## Škrobenie

**Upozornenie:** Bielizeň nemá byť ošetrovaná avivážou.

Škrobenie tekutým škrobom je možné vo všetkých pracích programoch. Nadávajte škrob podľa údajov výrobcu do komory  (v prípade potreby ju najskôr vyčistite).

## Farbenie/odfarbovanie

Farbenie len v rozsahu bežnom v domácnosti. Soľ môže ušľachtilú oceľ porušiť! Dodržiavajte údaje výrobcu farbiva!

Bielizeň **neodfarbujte** v práčke!.

## Prací prostředek

### Voľba správneho pracieho prostriedku


Pre správnu voľbu pracieho prostriedku, teploty a zaobchádzanie s bielizňou je rozhodujúce označenie týkajúce sa ošetrovania. → aj [www.sartex.ch](http://www.sartex.ch)

Na webovej stránke [www.cleanright.eu](http://www.cleanright.eu) nájdete množstvo ďalších informácií o pracích, ošetrovacích a čistiacich prostriedkoch na súkromné použitie.

- **Univerzálne pracie prostriedky s optickými zjasňovačmi**  
vhodné na bielu bielizeň na vyváрку z ľanu alebo bavlny  
Program: Bavlna / studená - max. 90 °C
- **Pracie prostriedky na farebnú bielizeň bez bielidla a optických zjasňovačov**  
Vhodný na farebnú bielizeň z ľanu alebo bavlny  
Program: Bavlna / studená - max. 60 °C
- **Pracie prostriedky na farebnú/jemnú bielizeň bez optických zjasňovačov**  
Vhodný na farebnú bielizeň z nekrčivých vlákien, syntetických vlákien  
Program: Nekrčivá bielizeň / studená - max. 60 °C
- **Pracie prostriedky na jemnú bielizeň**  
Vhodné na chústivé jemné textílie, hodváb alebo viskózu  
Program: Jemná bielizeň/Hodváb / studená - max. 40 °C
- **Pracie prostriedky na vlnu**  
Vhodné na vlnu  
Program: Vlna / studená - max. 40 °C

## Úspora energie a pracieho prostriedku

Pri mierne alebo normálne znečistenej bielizni je možná úspora energie (znížením teploty prania) a pracích prostriedkov.

Úspora	Znečistenie/Upozornenie
Znížená teplota a množstvo pracieho prostriedku podľa odporúčania dávkovania	<p><b>Lahko znečistené</b> Nie sú viditeľné žiadne znečistenia a škvry. Oblečenie nasalo pach tela, napr.:</p> <ul style="list-style-type: none"> <li>■ ľahké letné/športové oblečenie (nosené niekoľko hodín)</li> <li>■ tričká, košele, blúzky (nosené max. 1 deň)</li> <li>■ posteľná bielizeň a uteráky pre hostí (používané 1 deň)</li> </ul>
	<p><b>Normálne znečistené</b> Viditeľné znečistenie/alebo málo miernych škvŕn, napr.</p> <ul style="list-style-type: none"> <li>■ tričká, košele, blúzky (prepotené, viacrát nosené)</li> <li>■ uteráky, posteľná bielizeň (používané max. 1 týždeň)</li> </ul>
	<p><b>Silno znečistené</b> Znečistenia a/alebo škvry sú jasne viditeľné, napr. utierky na riad, detská bielizeň, pracovné odevy</p>
Teplota podľa etikety s informáciami o ošetrovaní textílií a množstvo pracieho prostriedku podľa odporúčania dávkovania/silné znečistenie	

**Upozornenie:** Pri dávkovaní všetkých pracích/pomocných/ošetrovacích a čistiacich prostriedkov bezpodmienečne dodržiavajte pokyny výrobcov. → *Strana 28*

## P+ Prednastavenia programu

Predvolené nastavenia programu sa po výbere programu zobrazia v indikačnom poli.

Prednastavenia môžete zmeniť.

Na tento účel stlačte príslušné tlačidlo dovtedy, kým sa v indikačnom poli neobjaví želaná nastavená hodnota.

**Upozornenie:** Pri dlhšom stlačení tlačidla prebiehajú nastavované hodnoty automaticky až po konečnú hodnotu. Potom ešte raz zvolte tlačidlo a znova môžete zmeniť nastavené hodnoty.

Prehľad všetkých možných nastavení programov nájdete v prílohe k návodu na použitie a inštaláciu.

### Temperature (Teplota)

(°C, Temp. °C)

Tlačidlo v závislosti od modelu

Pred a počas programu môžete v závislosti od progresu programu zmeniť nastavenú teplotu.

Maximálna nastaviteľná teplota závisí od zvoleného programu.

### Spin speed (Otáčky odstredovania)

(⊕, rpm ⊖)

Pred a počas priebehu programu môžete v závislosti od progresu programu zmeniť počet otáčok pri odstredovaní (v ot/min, otáčky za minútu).

**Nastavenie 0:** Bez záverečného odstredovania, voda sa len odčerpá. Bielizeň zostane ležať mokrá v bubne, napr. bielizeň, ktorá sa nemá odstredovať.

**Nastavenie** - - - -: Stop pláchanie = bez záverečného odstredovania, bielizeň zostane po poslednom pláchaní vo vode.

Stop pláchanie môžete zvoliť, aby ste predišli pokrčeniu bielizne, keď sa po skončení programu nevyberie bielizeň hneď z práčky.

Na pokračovanie/ukončenie programu → *Strana 31*


Maximálne nastaviteľné otáčky závisia od zvoleného programu a modelu.

## Finished in-time (Hotovo za)

(☉, Finished in ☉)

**Pred spustením programu** môžete koniec programu (zostávajúci čas) predvoliť v hodinových krokoch (h = hodina) do maximálne 24 h.

Na tento účel:

1. Zvoľte program.  
Zobrazí sa doba trvania programu napr. **2:30** (hodiny:minúty).
2. Stláčajte tlačidlo **Finished in-time (Hotovo za)** dovtedy, kým sa nezobrazí požadovaný počet hodín.
3. Stlačte tlačidlo .  
Program sa spustí.  
V indikačnom poli sa zobrazuje a odpočítava zvolený počet hodín, napr. **8 h**, do začiatku spustenia pracovného programu. Potom sa zobrazí doba trvania programu.


**Upozornenie:** Doba trvania programu sa počas priebehu programu automaticky prispôsobuje.

Dobu trvania programu môžu ovplyvňovať určité faktory, napr.:

- nastavenia programu,
- dávkovanie umývacieho prostriedku (príp. dodatočné pláchania kvôli tvoreniu peny),
- množstvo bielizne/druh textilu (rozdielna nasiakavosť),

- nevyváženosti (napr. napínacie plachty) sa vyrovnajú viacnásobnými spusteniami odstredovania,
- kolísania sieťového napätia,
- tlak vody (prítoková rýchllosť).

**Po spustení programu** môžete zmeniť predvolený počet hodín takto:

1. Stlačte tlačidlo .
2. Tlačidlom **Finished in-time (Hotovo za)** zmeňte počet hodín.
3. Stlačte tlačidlo .

**Po spustení programu** môžete v prípade potreby doložiť alebo vybrať bielizeň. → *Strana 30*

## Dodatočné nastavenia programu

Prehľad všetkých možných dodatočných nastavení nájdete v prílohe k návodu na použitie a inštaláciu.

Nastavenia sa odlišujú v závislosti od modelu.

## Speed Eco Perfect

(  , Speed Eco)

Tlačidlo s dvoma možnosťami nastavenia na prispôsobenie zvoleného programu:

- **Speed Perfect**  
Na pranie za kratší čas pri porovnateľnom pracom účinku, avšak s vyššou spotrebou energie pri zvolenom programe bez nastavenia Speed Eco Perfect.

**Upozornenie:** Neprekračujte maximálne množstvo náplne.

### ■ Eco Perfect

Energeticky optimalizované pranie vďaka zníženiu teploty pri porovnateľnom pracovnom účinku pri zvolenom programe bez nastavenia Speed Eco Perfect.

Na tento účel stlačte tlačidlo. Najprv vám bude ponúknuté nastavenie **Speed Perfect**. Stlačte tlačidlo ešte raz, nastavenie **Eco Perfect** je aktívne. Na displeji svieti zodpovedajúci symbol, keď je nastavenie aktivované.

Stlačte tlačidlo ešte raz, potom nie je aktívne žiadne nastavenie.

### Easy Iron (Ochrana proti pokrčeniu)



Tlačidlo v závislosti od modelu

Redukuje pokrčenie pomocou špeciálneho priebehu odstredenia s následným natriasaním bielizne a redukovanými otáčkami odstredovania.

**Upozornenie:** Zvýšená zvyšková vlhkosť bielizne.

### Water Plus (Voda+)



Tlačidlo v závislosti od modelu

Vyšší hladina/spotreba vody a dodatočné pláchanie v prípade nadmerne citlivej pokožky alebo oblastí s veľmi mäkkou vodou.

### Prewash (Predpieranie)



Tlačidlo v závislosti od modelu

Na silno znečistenú bielizeň.

**Upozornenie:** Rozdeľte prací prostriedok do komôr **I** a **II**.



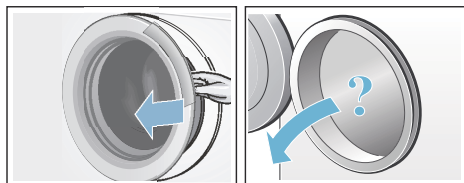
## Obsluha spotrebiča

### Príprava práčky

**Upozornenie:** Práčka **musí byť odbornou nainštalovaná a pripojená.**

→ *Strana 13*

1. Zastrčte sieťovú zástrčku.
2. Otvorte vodovodný kohútik.
3. Otvorte dverka.
4. Skontrolujte, či je bubon kompletne vyprázdnený. V prípade potreby ho vyprázdňte.



### Výber programu/Zapnutie spotrebiča

**Upozornenie:** Ak ste aktivovali detskú poistku, musíte ju najprv deaktivovať a až potom budete môcť nastaviť program.

Voličom programov vyberte požadovaný program. Otáčanie je možné v oboch smeroch.

Spotrebič je zapnutý.

Na indikačnom paneli sa zobrazia **prednastavenia programu** pre zvolený program:

- teplota\*,
- dĺžka trvania programu striedavo s maximálnou náplňou a
- upozornenie pre spotrebu energie\*.

\* v závislosti od modelu

## Zmena prednastavení programu

Môžete použiť alebo zmeniť prednastavenia pre tento prací cyklus.

Na tento účel stláčajte príslušné tlačidlo dovedy, kým sa nezobrazí požadované nastavenie.

Nastavenia sú aktívne bez potvrdenia.

Po vypnutí práčky nezostanú zachované.

Prednastavenia programov

→ *Strana 25*

## Voľba dodatočných nastavení programu

Voľbou dodatočných nastavení môžete proces prania ešte lepšie prispôbiť vašej bielizni.

Nastavenia možno v závislosti od progresu programu zvoliť, príp. zrušiť.

Kontrolky tlačidiel svietia, keď je nastavenie aktívne.

Nastavenia nezostanú po vypnutí práčky zachované.

Dodatočné nastavenia programu

→ *Strana 26*

## Vloženie bielizne do bubna

### **Varovanie**

#### **Nebezpečenstvo ohrozenia života!**

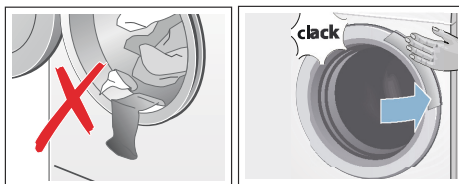
Kúsky bielizne vopred ošetrované čistiacimi prostriedkami obsahujúcimi rozpúšťadlá, napr. odstraňovače škvŕn/ prací benzín, môžu po vložení spôsobiť výbuch.

Kúsky bielizne je nutné predtým dôkladne ručne preprať.

## Upozornenia

- Zmiešajte veľké a malé kusy bielizne. Rôzne veľkosti kusov bielizne sa pri odstreďovaní lepšie rozdelia. Jednotlivé kusy bielizne môžu viesť k nevyváženosti.
- Dodržiavajte maximálnu uvedenú náplň. Nadmerná náplň znižuje účinok prania a spôsobuje pokrčenie.

1. Roztriedenú bielizeň vložte rozloženú do bubna.
2. Dávajte pozor, aby sa bielizeň nezacvickla medzi dverka a gumenú manžetu a zatvorte dverka.



## Dávkovanie a plnenie pracieho a ošetrovacieho prostriedku

### **Pozor!**

#### **Poškodenie spotrebiča**

Čistiace prostriedky a prostriedky k predbežnej úprave bielizne (napr. prípravky proti škvrnám, predpieracie spreje, ...) môžu pri styku poškodiť povrch práčky.

Vyvarujte sa styku týchto prostriedkov s povrchom práčky. Príp. zvyšky rozprášenej hmly a iné zvyšky/kvapky okamžite zotrite vlhkou handričkou.

#### **Dávkovanie**

Prací a ošetrovací prostriedok dávajte podľa:

- tvrdosti vody (informujte sa vo vašej vodárenskej spoločnosti)
- údajov výrobcu uvedených na obale,
- množstva bielizne
- znečistenie

**Plnenie**

1. Vytiahnite zásuvku na pracie prostriedky.

**⚠ Varovanie**

**Podráždenie očí/kože!**

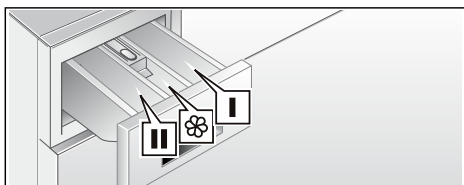
Pri otvorení zásuvky na pracie prostriedky počas prevádzky môže prací/ošetrojúci prostriedok vystreknúť.

Zásuvku otvorte opatrne.

V prípade kontaktu s pracím/ošetrovacím prostriedkom dôkladne vypláchnite oči, príp. opláchnite pokožku.

V prípade náhodného požitia privolajte lekársku pomoc.

2. Naplňte prací a/alebo ošetrovací prostriedok.





- |           |   |
|-----------|---|
| Komora I  | Prací prostriedok pre predpieranie  |
| Komora ⌘  | Aviváž, škrob; neprekráčajte max  |
| Komora II | Prací prostriedok na hlavné pranie, zmäkčovadlá, bieliaci prostriedok, soľ na škvrnny |

**Upozornenia**

- Pri dávkovaní všetkých pracích, pomocných, ošetrojúcich a čistiacich prostriedkov bezpodmienečne dodržiavajte pokyny výrobcov.
- Viskózne avivážne a tvarovacie prostriedky zriedte trochou vody. Zabraňuje upchatiu.
- Naplňte tekutý prací prostriedok do príslušnej dávkovacej nádoby a položte ho do bubna.

**Spustenie programu**


Stlačte tlačidlo . Kontrolka svieti a program sa spustí.

**Upozornenie:** Tlačidlo štart  sa musí na spustenie programu dlhšie podržať stlačené. Zabráni sa tak neúmyselnému spusteniu programu krátkym dotykom.

V indikačnom poli sa počas programu zobrazí zostávajúci čas, príp. po začatí pracieho programu sa zobrazí doba trvania programu a symboly progresu programu.

Indikačné pole → *Strana 21*

**Upozornenie: Zistenie peny**

Ak v indikačnom poli navyše svieti symbol , práčka zistila počas pracieho programu príliš veľa peny a potom automaticky zaradila ďalšie pláchania na odstránenie peny. Pri ďalšom pracom cykle s rovnakou náplňou dávajte menej pracieho prostriedku.

Program zaistite proti neúmyselnému prestaveniu, zvolte detskú poistku.



## Detská poistka

(∞ 3 sec.)

Práčku môžete zabezpečiť proti neúmyselnej zmene nastavených funkcií. Po štarte programu aktivujte detskú poistku.

Na **aktivovanie/deaktivovanie** zvolte a stlačte na cca 3 sekundy súčasne tlačidlá **Spin speed (Otáčky odstredovania)** a **Finished in-time (Hotovo za)**. V indikačnom poli sa zobrazí symbol ∞.

- ∞ svieti: Detská poistka je aktívna.
- ∞ bliká: Detská poistka je aktívna a volič programov bol prestavený. Na deaktivovanie detskej poistky dajte volič programov späť na východiskový program. Symbol sa znova rozsvieti.

**Upozornenie:** Aby ste zabránili prerušeniu programu, volič programov pritom neotočte cez polohu Vyp.

**Upozornenie:** Detská poistka zostane po ukončení programu a vypnutí spotrebiča naďalej aktívna. Keď chcete spustiť nový program, musíte ju vždy deaktivovať.

## Namáčanie

Po výbere požadovaného programu môžete bielizeň namáčať:

1. Dajte do komoryII namáčací prostriedok/prací prostriedok podľa údajov výrobcu.
2. Stlačte tlačidlo ▷|||. Program sa spustí.
3. Po cca 10 minútach zvolte tlačidlo ▷||| na zastavenie programu.
4. Po želanom čase namáčania stlačte znova tlačidlo ▷|||, ak má program pokračovať alebo sa má program zmeniť.

## Upozornenia

- Vložte bielizeň rovnakej farby.
- Nie je potrebný žiaden ďalší prací prostriedok, namáčací roztok sa použije na pranie.

## Doplnenie bielizne

Po spustení programu môžete v prípade potreby doložiť bielizeň alebo ju vybrať.

Na tento účel zvolte tlačidlo ▷|||.

Kontrolka tlačidla ▷||| bliká a spotrebič kontroluje, či je doplnenie bielizne možné.

Keď v indikačnom poli:

- zhasol symbol Ⓞ, doplnenie bielizne je možné.
- symbol Ⓞ svieti, doplnenie bielizne nie je možné.

**Na pokračovanie programu zvolte tlačidlo ▷|||.** Program bude automaticky pokračovať.

## Upozornenia

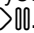


- Pri dopĺňaní bielizne nenechávajte dvierka dlhší čas otvorené – mohla by vytekať voda presakujúca z bielizne.
- Pri vysokej hladine vody, vysokej teplote alebo ak sa bubon točí, ostanú dvierka z bezpečnostných dôvodov zablokované a doplnenie bielizne nie je možné.
- Indikácia množstva náplne nie je pri doplnení bielizne aktívna.

## Zmena programu



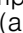

1. Stlačte tlačidlo ▷|||.
2. Zvolte iný program.
3. Stlačte tlačidlo ▷|||. Nový program začne od začiatku.

## Prerušenie programu

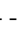

Pri programoch s vysokou teplotou:

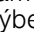
1. Stlačte tlačidlo .
2. Nechajte bielizeň vychladnúť: Zvoľte  **Rinse (Plákanie)**.
3. Stlačte tlačidlo .


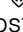

Pri programoch s nízkou teplotou:

1. Stlačte tlačidlo .
2. Zvoľte nastavenie  Spin (Odstredovanie)/Empty (Odčerpávanie)  (ak sa má iba odčerpať: nastavte otáčky odstreďovania ot./min - 0 -).
3. Stlačte tlačidlo .

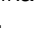
## Koniec programu Stop plákanie

Na indikačnom poli sa zobrazí ----  a indikačná kontrolka tlačidla  začne blikať.

Pokračujte v programe zvolením tlačidla  alebo výberom otáčok rýchlosti odstreďovania.

Program ukončíte nastavením voliča programu na  Spin (Odstredovanie)/Empty (Odčerpávanie)  (má sa iba odčerpať: otáčky rýchlosti odstreďovania (ot./min) nastavte na - 0 - ) a potom zvolte tlačidlo .

## Ukončenie programu

V indikačnom poli sa objaví **End** (Koniec) a indikačná kontrolka tlačidla  zhasne.

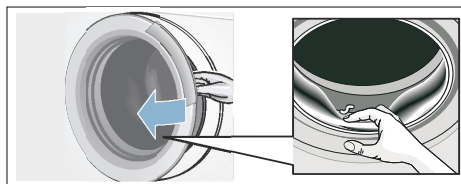
## Vyberanie bielizne/Vypnutie spotrebiča

1. Otvorte dverka a vyberte bielizeň.
2. Nastavte volič programu na **Off** (Vyp). Spotrebič je vypnutý.
3. Zatvorte vodovodný kohútik.

**Upozornenie:** Nie je potrebné pri modeloch s Aquastop.

### Upozornenia

- Nezabudnite v bubne žiadne kúsky bielizne. Pri ďalšom praní sa môžu zraziť alebo zafarbiť.
- Odstráňte príp. cudzie telesá z bubna a gumovej manžety – nebezpečenstvo tvorby hrdze.
- Gumenú manžetu utrite do sucha.



- Nechajte dverka a zásuvku na pracie prostriedky otvorené, aby mohla vyschnúť zvyšková voda.
- Počkajte vždy až na koniec programu, pretože inak môže byť spotrebič ešte zablokovaný. Potom spotrebič zapnite a počkajte na odblokovanie.
- Po skončení programu sa práčka prepne do režimu energetickej úspory. Ukazovatele zhasnú. Režim energetickej úspory ukončíte dotykom ľubovoľného tlačidla.

## Senzorika

### Množstevná automatika

Podľa druhu bielizne a náplne prispôsobí množstevná automatika spotrebu vody optimálne pre každý program.

### Kontrolný systém nevyváženosti

Automatický kontrolný systém rozpozná nevyváženosti a viacsobným nábehom na odstreďovanie sa postará o rovnomerné rozdelenie bielizne.

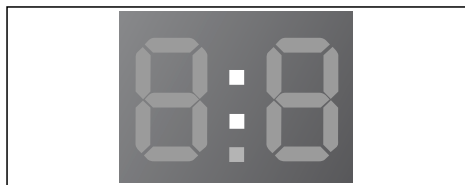
Z bezpečnostných dôvodov budú pri veľmi nevyhodnom rozdelení bielizne znížené otáčky alebo sa nebude odstreďovať.

**Upozornenie:** Dajte do bubna malé a veľké kusy bielizne. → *Strana 38*

### VoltCheck

Automatický systém kontroly napätia detekuje nepripustné podkročenia napätia. Program sa zastaví.

**Upozornenie:** Zakaždým, keď dôjde k podpätiu siete, bliká v signalizačnom poli dvojbodka.



Program beží ďalej, hneď ako sa napájacie napätie obnoví. Dvojbodka v signalizačnom poli už neblíká. Ak prerušenie spôsobí predĺženie doby programu, bliká v indikácii bodka.



Systém kontroly napätia bude aktivovaný, keď sa program spustí.

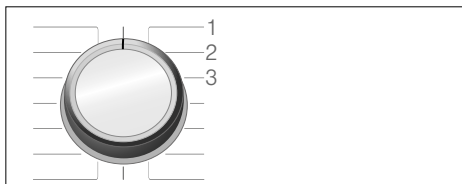
**Upozornenie:** Pri výpadku napätia v sieti bude prací proces prerušený. Program beží ďalej, hneď ako sa obnoví sieťové napájanie.

## Nastavenie signálu

Môžete zmeniť nasledovné nastavenia:


- hlasitosť oznamovacích signálov (napr. skončenie programu) alebo
- hlasitosť pre signály tlačidiel.

Ak chcete zmeniť tieto nastavenia, musíte najprv vždy aktivovať režim na úpravu nastavení.



1/2/3/... Polohy na voliči programu

### Aktivovanie režimu pre nastavenia:

1. Nastavte volič programu do polohy 1. Práčka je zapnutá.
2. Stlačte tlačidlo  a súčasne otočte voličom programu doprava do polohy 2. Tlačidlo pustite.

Režim nastavenia je aktivovaný a v indikačnom poli sa objaví prednastavená hlasitosť oznamovacích signálov (napr. na konci programu).

## Zmena hlasitosti

Tlačidlom **Finished in-time (Hotovo za)** zmeňte na polohách voliča programov:

- 2: hlasitosť oznamovacích signálov a/alebo
- 3: hlasitosť signálov tlačidiel.



0 = vypnuté, 1 = tiché,  
2 = stredne hlasité, 3 =  
hlasité,  
4 = veľmi hlasité

## Ukončenie režimu nastavenia

Teraz môžete proces ukončiť a volič programov nastaviť na **Off (Vyp)**. Nastavenia sú uložené.



## Čistenie a údržba



### Varovanie

#### Ohrozenie života!

Pri kontakte so súčasťami pod napätím hrozí nebezpečenstvo úrazu elektrickým prúdom.

Vypnite spotrebič a vyťahnite sieťovú zástrčku.



### Varovanie

#### Nebezpečenstvo otravy!

Pri použití čistiacich prostriedkov s obsahom rozpúšťadiel, napr. benzínového čističa, môžu vznikajú jedovaté výpary.

Nepoužívajte čistiace prostriedky obsahujúce rozpúšťadlá.

### Pozor!

#### Poškodenie spotrebiča

Čistiace prostriedky s obsahom rozpúšťadiel, napr. benzínový čistič, môžu poškodiť povrch a konštrukčné časti spotrebiča.

Nepoužívajte čistiace prostriedky obsahujúce rozpúšťadlá.

## Tak predídete vytvoreniu biofilmu a zápachu:

### Upozornenia

- Zabezpečte dobré vetranie miestnosti, kde je práčka nainštalovaná.
- Keď sa práčka nepoužíva, nechajte vkladacie dvierka a splachovaciu misku pootvorenú.
- Príležitostne spustíte program **Cottons (Bavlna) 60 °C**, pričom použijete univerzálny prášok na pranie.

## Plášť spotrebiča/Ovládací panel

- Poutierajte kryt a ovládací panel mäkkou vlhkou utierkou.
- Okamžite odstráňte zvyšky pracieho prostriedku.
- Čistenie prúdom vody je zakázané.

## Prací bubon

Používajte čistiace prostriedky bez obsahu chlóru, nepoužívajte oceľovú vlnu.

Pri tvorbe zápachu v práčke príp. na vyčistenie bubna použite v závislosti od modelu program **Drum Clean (Starostlivosť o bubon)** **90 °C** alebo **Cottons (Bavlna) 90 °C** bez bielidla. Použite na tento účel univerzálny prášok na pranie.

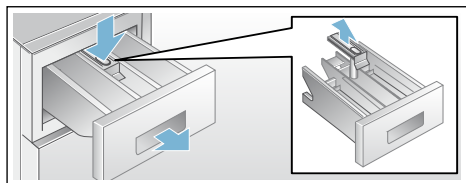
## Odstránenie vodného kameňa

Pri správnom dávkovaní pracieho prostriedku nie je potrebné odstraňovanie vodného kameňa. Ak predsa áno, postupujte podľa údajov výrobcu odvápnovacieho prostriedku. Vhodné odvápnovacie prostriedky je možné zakúpiť na našej internetovej stránke alebo v zákazníckom servise.

## Zásuvka na pracie prostriedky a kryt

Ak sú prítomné zvyšky pracieho prostriedku alebo aviváže:

1. Vytiahnite zásuvku na pracie prostriedky. Vtlačte vložku smerom nadol a zásuvku úplne vyberte.
2. Vytiahnutie vložky: Tlačte vložku prstom zdola smerom nahor.



3. Vyčistite splachovaciu misku a vložku vodou a kefkou a nechajte ich vyschnúť. Vyčistite aj kryt vnútri.
4. Nasadte vložku a zaistite ju zaskočením (nasuňte valček na vodiaci kolík).
5. Zasuňte zásuvku na pracie prostriedky.

**Upozornenie:** Nechajte zásuvku na pracie prostriedky otvorenú, aby mohla vyschnúť zvyšková voda.

## Upchaté čerpadlo pracieho roztoku

### Varovanie

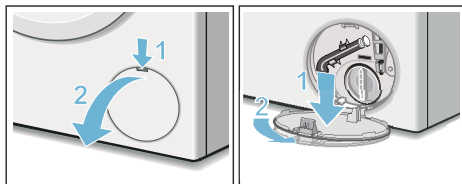
#### Nebezpečenstvo obarenia!

Prací roztok je pri praní pri vysokých teplotách horúci. Pri kontakte s horúcim pracím roztokom môže dôjsť k opareniu.

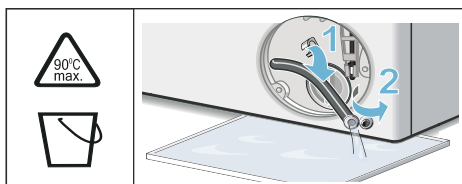
Nechajte prací roztok vychladnúť.

1. Zatvorte vodovodný kohútik, aby nepritekala ďalšia voda, ktorá by sa musela vypustiť cez čerpadlo pracieho roztoku.
2. Vypnite spotrebič. Vytiahnite sieťovú zástrčku.

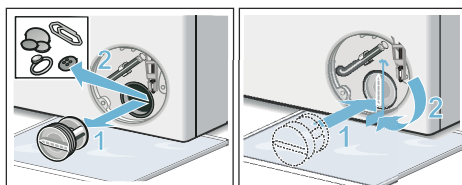
3. Otvorte a odložte servisnú klapku.



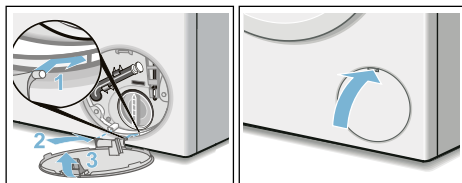
4. Vyberte z držiaka vypúšťaciu hadicu. Stiahnite uzatváraciu čiapočku, nechajte vytečť prací roztok. Prítlačte uzatváraciu čiapočku a nasadte vypúšťaciu hadicu do držiaka.




5. Odskrutkujte opatrne veko čerpadla, zvyšná voda bude môcť vytečť. Vyčistite vnútorný priestor, závit veka čerpadla a teleso čerpadla. Obežné koleso čerpadla musí mať možnosť otáčať sa. Veko čerpadla znova nasadte a zoskrutkujte. Rukoväť musí byť zvislo.



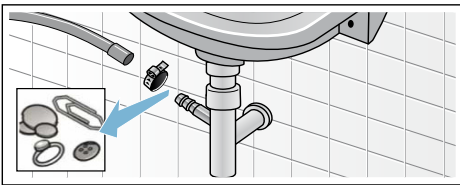
6. Servisnú klapku založte, nechajte zapadnúť a zatvorte ju.



**Upozornenie:** Aby sa zabránilo tomu, že pri budúcom praní odtečie nespotrebovaný prací prostriedok do odtoku: nalejte do komory **II** 1 liter vody a spustíte program **Spin** (Odstreďovanie)/**Empty** (Odčerpávanie)  (má sa iba odčerpať: otáčky rýchlosti odstredovania (ot./min) nastavte na - 0 -).

## Upchatá odtoková hadica na sifóne


1. Vypnite spotrebič. Vytiahnite sieťovú zástrčku.
2. Uvoľnite hadicovú sponu. Odtokovú hadicu opatrne stiahnite, zvyšková voda bude môcť vytečť.
3. Vyčistite odtokovú hadicu a hrdlo sifónu.



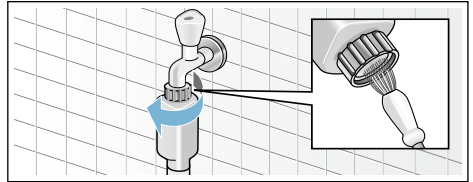
4. Nasadte opäť odtokovú hadicu a zaistite pripojovacie miesto pomocou hadicovej spony.

## Upchaté sitko v prívide vody

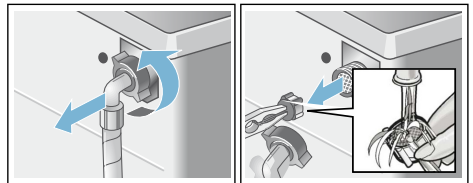
Na tento účel nechajte najskôr poklesnúť tlak vody v prívodnej hadici:

1. Zatvorte vodovodný kohútik.
2. Zvoľte ľubovoľný program (okrem Pláchanie/Odstreďovanie/Odčerpávanie).
3. Stlačte tlačidlo . Nechajte program cca 40 sekúnd bežať.
4. Nastavte volič programu na **Off** (Vyp). Vytiahnite sieťovú zástrčku.

5. Vyčistite sitko na vodovodnom kohútiku:  
Odskrutkujte hadicu z vodovodného kohútika.  
Vyčistite sitko malou kefkou.



6. Pri modeloch Standard a Aqua-Secure vyčistite sitko na zadnej strane spotrebiča:  
Odoberte hadicu na zadnej strane spotrebiča.  
Vyberte sitko kliešťami a vyčistite ho.



7. Pripojte hadicu a skontrolujte tesnosť.

## ? Poruchy, čo je nutné robiť?

### Núdzové odblokovanie

napr. pri výpadku elektrického prúdu  
Program beží ďalej, hneď ako sa obnoví sieťové napájanie.

Ak sa napriek tomu musí bielizeň vybrať, je možné dvierka otvoriť podľa ďalej uvedeného postupu:

#### **⚠ Varovanie**

##### **Nebezpečenstvo obarenia!**

Pri praní s vysokými teplotami môže dôjsť pri kontakte s horúcim pracím roztokom k obareniu.

V prípade potreby ho nechajte najskôr vychladnúť.

#### **⚠ Varovanie**

##### **Nebezpečenstvo poranenia!**

Pri siahnutí do otáčajúceho sa bubna si môžete poraniť ruky.

Nesiahajte do otáčajúceho sa bubna.

Počkajte, kým sa bubon prestane otáčať.

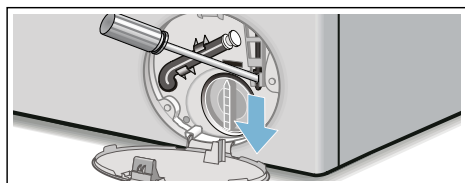
#### **Pozor!**

##### **Škody spôsobené vodou**


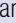





Vytekajúca voda môže viesť ku škodám spôsobeným vodou.

Neotvárajte dvierka, pokiaľ je na skle vidieť voda.

1. Vypnite spotrebič. Vytiahnite sieťovú zástrčku.
2. Vypustite prací roztok.
3. Pomocou náradia potiahnite núdzové odblokovanie smerom nadol a uvoľnite ho.  
Dvierka sa potom budú dať otvoriť.







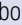
## Upozornenia v indikačnom poli

Indikátor	Príčina/odstránenie
 svieti	<ul style="list-style-type: none"> <li>■ Teplota je príliš vysoká. Počkajte, kým teplota klesne.</li> <li>■ Príliš vysoká hladina vody. Doplnenie bielizne nie je možné. Okamžite zatvorte dvierka. Keď chcete, aby program pokračoval, zvolte tlačidlo .</li> </ul>
 bliká	<ul style="list-style-type: none"> <li>■ Príp. je privretá bielizeň. Dvierka ešte raz otvorte a zatvorte a zvolte tlačidlo .</li> <li>■ Príp. dvierka pritlačte alebo odoberte bielizeň a znova pritlačte.</li> <li>■ Príp. spotrebič vypnite a znova zapnite, nastavte program a vykonajte individuálne nastavenia; spustíte program.</li> </ul>
 svieti	<ul style="list-style-type: none"> <li>■ Otvorte úplne vodovodný kohútik pre studenú vodu.</li> <li>■ Zlomená/zovretá prívodná hadica,</li> <li>■ Príliš nízky tlak vody. Vyčistite sitko. → <i>Strana 35</i></li> </ul>
E:18	<ul style="list-style-type: none"> <li>■ Upchaté čerpadlo pracieho roztoku. Vyčistite čerpadlo pracieho roztoku. → <i>Strana 34</i></li> <li>■ Upchatá odtoková hadica/odtoková rúrka. Vyčistite odtokovú hadicu na sifóne. → <i>Strana 35</i></li> </ul>
E:23	Voda v záchytnej vani na dne, netesnosť spotrebiča. Zatvorte vodovodný kohútik. Zavolajte zákaznícky servis! → <i>Strana 40</i>
E:32	bliká striedavo s <b>End</b> (Koniec) na konci programu. Nejde o chybu – kontrolný systém nevyváženosti prerušil odstreďovanie kvôli nerovnomernému rozloženiu bielizne. Rozdeľte v bubne malé a veľké kusy bielizne. V prípade potreby dajte bielizeň ešte raz odstrediť.
	Detská poistka aktivovaná; deaktivujte ju.
 svieti	Zistené veľké množstvo peny, zaplo sa prídavné pláchanie. Pri ďalšom pracom cykle s rovnakou náplňou dávajte menej pracieho prostriedku. → <i>Strana 29</i>
: Zostávajúci čas bliká	Príliš nízke sieťové napätie.
Zostávajúci čas bliká	Nedostatočné napätie počas pracieho programu. Program sa predĺži.
Iné indikácie	Spotrebič vypnite, počkajte 5 sekúnd a opäť zapnite. Ak sa indikácia zobrazí znova, zavolajte zákaznícky servis. → <i>Strana 40</i>



## Poruchy, čo je nutné robiť?

Poruchy	Príčina/Odstránenie
Voda vyteká.	<ul style="list-style-type: none"> <li>■ Odtokovú hadicu riadne upevnite/vymeňte.</li> <li>■ Pevne utiahnite skrutkové spojenie prívodnej hadice.</li> </ul>
Nevteká voda. Nebol spláchnutý prací prostriedok.	<ul style="list-style-type: none"> <li>■ Nezvolili ste tlačidlo ▷☐☐?</li> <li>■ Nie je otvorený vodovodný kohútik?</li> <li>■ Nie je príp. upchaté sitko? Vyčistite sitko. → <i>Strana 35</i></li> <li>■ Zlomená alebo zovretá prívodná hadica?</li> </ul>
Dvierka sa nedajú otvoriť.	<ul style="list-style-type: none"> <li>■ Bezpečnostná funkcia je aktívna. Prerušenie programu? → <i>Strana 31</i></li> <li>■ ☞ Detská poistka aktivovaná? Deaktivujte ju. → <i>Strana 30</i></li> <li>■ ---- (Stop pláchanie = bez záverečného odstredovania) bolo zvolené? → <i>Strana 31</i></li> <li>■ Je možné otvorenie len núdzovým odblokovaním? → <i>Strana 36</i></li> </ul>
Program sa nespustí.	<ul style="list-style-type: none"> <li>■ Zvolili ste tlačidlo ▷☐☐? → <i>Strana 29</i></li> <li>■ Je <b>Finished in-time (Hotovo za)</b> vybrané?</li> <li>■ Sú dvierka zatvorené?</li> <li>■ ☞ Detská poistka aktivovaná? Deaktivujte ju. → <i>Strana 30</i></li> </ul>
Krátke trhnutie/roztočenie bubna po štarte programu.	Nejde o chybu, pri spustení pracieho programu môže dôjsť ku krátkemu trhnutiu bubna, ktoré je podmienené interným testom motora.
Neodčerpáva sa prací roztok.	<ul style="list-style-type: none"> <li>■ ---- (Stop pláchanie = bez záverečného odstredovania) bolo zvolené? → <i>Strana 31</i></li> <li>■ Vyčistite čerpadlo pracieho roztoku. → <i>Strana 34</i></li> <li>■ Vyčistite odtokovú rúrku a/alebo odtokovú hadicu.</li> </ul>
V bubne nie je viditeľná voda.	Nejde o chybu – voda je pod viditeľnou oblasťou.
Výsledok odstredovania nie je uspokojivý. Bielizeň je mokrá/príliš vlhká.	<ul style="list-style-type: none"> <li>■ Nejde o chybu – kontrolný systém nevyváženosti prerušil odstredovanie kvôli nerovnomernému rozloženiu bielizne. Rozdeľte v bubne malé a veľké kusy bielizne.</li> <li>■ Bola zvolená ochrana proti pokrčeniu (v závislosti od modelu)?</li> <li>■ Nebol zvolený príliš nízky počet otáčok?</li> </ul>
Opakovaný nábeh odstredovania.	Nejde o chybu – kontrolný systém nevyváženosti kompenzuje nevyváženosť.
Program trvá dlhšie ako zvyčajne.	<ul style="list-style-type: none"> <li>■ Nejde o chybu – kontrolný systém nevyváženosti kompenzuje nevyváženosť viacnásobným rozdelením bielizne.</li> <li>■ Nejde o chybu, kontrolný systém peny je aktívny, pridá sa pláchací cyklus.</li> </ul>
Počas pracieho cyklu sa zmení doba trvania programu.	Nejde o chybu, priebeh programu sa pre príslušný prací cyklus optimalizuje. Môže to viesť k zmene trvania programu v indikačnom poli.
Zvyšková voda v komore ☼ na ošetrovacie prostriedky.	<ul style="list-style-type: none"> <li>■ Nejde o chybu – účinok ošetrovacieho prostriedku nebude obmedzený.</li> <li>■ V prípade potreby vložku vyčistite.</li> </ul>

Poruchy	Príčina/Odstránenie
Tvorba zápachu v práčke.	V závislosti od modelu použite program <b>Drum Clean (Starostlivosť o bubon)</b> ☺ alebo <b>Cottons (Bavlna) 90 °C</b> bez bielizne. Použite univerzálny prášok na pranie alebo bieliaci prací prostriedok. <b>Upozornenie:</b> Aby sa zabránilo tvorbe peny, použite iba polovicu odporúčaného množstva pracieho prostriedku. Nepoužívajte prací prostriedok na vlnu ani prací prostriedok na jemnú bielizeň.
V indikačnom poli svieti symbol  . Príp. zo zásuvky na prací prostriedky vystupuje pena.	Nebolo použité príliš veľké množstvo pracieho prostriedku? Zmiešajte jednu polievkovú lyžicu aviváže s 1/2 l vody a nalejte do komory II (nie vtedy, ak ide o outdoorové, športové a páperové textilie!). Pri ďalšom praní znížte dávkovanie pracieho prostriedku.
Veľká hlučnosť, vibrácie a „putovanie“ práčky pri odstreďovaní.	<ul style="list-style-type: none"> <li>■ Je spotrebič vyvážený? Vyvážte spotrebič. → <i>Strana 17</i></li> <li>■ Sú nožičky spotrebiča zaistené? Zaistite nožičky spotrebiča. → <i>Strana 17</i></li> <li>■ Sú odstránené prepravné poistky? Odstráňte prepravné poistky. → <i>Strana 14</i></li> </ul>
Počas prevádzky nefunguje indikačné pole/kontrolky.	<ul style="list-style-type: none"> <li>■ Výpadok sieťového napájania?</li> <li>■ Zareagovali poistky? Zapnite/vymeňte poistky.</li> <li>■ Ak sa vyskytne porucha opakovane, zavolajte zákaznícky servis.</li> </ul>
Zvyšky pracieho prostriedku na bielizni.	<ul style="list-style-type: none"> <li>■ Ojedinele obsahujú bezfosfátové prací prostriedky zvyšky nerozpustné vo vode.</li> <li>■ Zvoľte  <b>Rinse (Plákanie)</b> alebo bielizeň po praní vykefujte.</li> </ul>
Počas prestávky svieti v indikačnom poli symbol  .	<ul style="list-style-type: none"> <li>■ Príliš vysoká hladina vody. Doplňenie bielizne nie je možné. Príp. okamžite zatvorte dvierka.</li> <li>■ Na pokračovanie programu zvoľte tlačidlo .</li> </ul>
Počas prestávky je symbol  v indikačnom poli vypnutý.	Dvierka sú odblokované. Môžete doložiť bielizeň.
Ak nemôžete poruchu sami odstrániť (vypnutím/zapnutím) alebo ak je potrebná oprava:	<ul style="list-style-type: none"> <li>■ Vypnite spotrebič a vyťahnite sieťovú zástrčku zo zásuvky.</li> <li>■ Zatvorte vodovodný kohútik a zavolajte zákaznícky servis.</li> </ul>



## Zákaznícky servis

Ak nemôžete poruchu sami odstrániť, obráťte sa na náš zákaznícky servis. →  
Obal

Vždy nájdeme vhodné riešenie, aby sme zabránili aj zbytočným návštevám technika.

Uveďte, prosím, zákazníkemu servisu číslo výrobku (E-Nr.) a výrobné číslo (FD) spotrebiča.

E-Nr. _____	FD _____
-------------	----------

E-Nr.	Číslo výrobku
FD	Výrobné číslo

Tieto údaje nájdete \*podľa modelu:

na dvierkach vnútri\*/otvorenej servisnej klapke\* a na zadnej strane spotrebiča.

### Spoločte sa na kompetenciu výrobcu.

Obráťte sa na nás. Tým si zaistíte, že oprava bude vykonaná vyškolenými servisnými technikmi, ktorí sú vybavení originálnymi náhradnými dielcami.



## Technické údaje

### Rozmery:

84,8 x 60 x 44,5 cm  
(šírka x hĺbka x výška)

### Hmotnosť:

65 kg

### Sieťová prípojka:

menovité napätie 220-240 V, 50 Hz

Menovitý prúd 10 A

Menovitý výkon 2300 W

### Tlak vody:

100-1000 kPa (1-10 bar)

### Príkion vo vypnutom stave:

0,12 W

### Príkion v pohotovostnom stave (nevypnutý stav):

0,48 W



## Záruka AquaStop

### Len pre spotrebiče s AquaStop

Okrem nárokov na záručné plnenie voči predávajúcemu vyplývajúcim z kúpnej zmluvy a okrem našej záruky na spotrebič poskytujeme aj náhradu za nasledujúcich podmienok:

1. Ak dôjde následkom chyby nášho systému AquaStop ku škodám spôsobeným vodou, nahradíme škody súkromným používateľom.
2. Záručná zodpovednosť platí po celý čas životnosti spotrebiča.
3. Predpokladom nároku na záruku je odborné nainštalovanie a pripojenie spotrebiča s AquaStop podľa nášho návodu; zahŕňa aj odborne vykonané predĺženie AquaStop (originálne príslušenstvo).

Naša záruka sa nevzťahuje na chybné prírodné potrubie alebo armatúry až po prípojku Aqua-Stop na vodovodnom kohútiku.

4. Na spotrebiče s AquaStop nie je zásadne nutné počas prevádzky dohliadať, príp. ich potom uzatvorením vodovodného kohútika zaistiť.

Len v prípade dlhšej neprítomnosti vo vašom byte, napr. niekoľkotýždňovej dovolenky, vodovodný kohútik uzavrite.





Kontaktné údaje všetkých krajín nájdete v priloženom zozname stredísk  
zákazníckeho servisu.

Robert Bosch Hausgeräte GmbH  
Carl-Wery-Straße 34  
81739 München, GERMANY



9001021612 (9608)