



Register your new Bosch now:  
[www.bosch-home.com/welcome](http://www.bosch-home.com/welcome)



**Pračka  
WLT...**



**BOSCH**

**cs** Návod k použití a instalaci

## Vaše nová pračka

Rozhodli jste se pro pračku značky Bosch.

Věnujte prosím několik minut času přečtení a seznámení se s přednostmi vaší pračky.

Pro zajištění vysoké kvality značky Bosch byla u každé pračky opouštějící náš závod provedena pečlivá kontrola funkce a bezvadného stavu.

Další informace k našim výrobkům, příslušenství, náhradním dílům a servisu najdete na našich internetových stránkách [www.bosch-home.com](http://www.bosch-home.com) nebo se obraťte na naše servisní střediska.

Popisuje-li návod k použití a instalaci různé modely, bude na odpovídajících místech upozorněno na rozdíly.



Pračku uveďte do provozu až po přečtení tohoto návodu k použití a instalaci!

## Grafická úprava

### Varování!

Tato kombinace symbolu a výstražného slova upozorňuje na eventuální nebezpečnou situaci. Nedodržení pokynů může mít za následek smrt nebo poranění.

### **Pozor!**

Toto výstražné slovo upozorňuje na eventuální nebezpečnou situaci. Nedodržení pokynů může mít za následek věcné a/nebo ekologické škody.

### **Pokyn/tip**

Pokyny pro optimální používání spotřebiče / užitečné informace.

### **1. 2. 3. / a) b) c)**

Manipulační kroky jsou označeny číslicemi nebo písmeny.

■ / -

Výčty jsou označeny čtverečkem nebo pomlčkou.

# Obsah

## Předpokládané použití ..... 4

## Bezpečnostní pokyny ..... 5

Děti / dospělí / domácí zvířata ..... 5

Instalace ..... 6

Obsluha ..... 8

Čištění/údržba ..... 9

## Ochrana životního prostředí... 11

Obal / starý spotřebič ..... 11

Pokyny pro úsporu ..... 11

## Instalace a připojení ..... 12

Rozsah dodávky ..... 12

Bezpečnostní pokyny ..... 12

Plocha pro instalaci ..... 13

Instalace na podstavec nebo na podlahu nad dřevěným trámovým stropem ..... 13

Vestavba spotřebiče do kuchyňské linky ..... 13

Odstranění přepravních pojistek ..... 13

Délky hadic a přírodních kabelů ..... 14

Přívod vody ..... 15

Odtok vody ..... 15

Vyrovnaní ..... 16

Připojení k elektrické síti ..... 16

Před 1. praním ..... 17

Přeprava ..... 18

## Seznámení se spotřebičem... 19

Pračka ..... 19

Ovládací panel ..... 20

Displej ..... 20

## Prádlo ..... 22

Příprava prádla ..... 22

Třídění prádla ..... 22

Škrobení ..... 22

Barvení/odbarvování ..... 23

## Prací prostředky ..... 23

Volba správného pracího prostředku 23

Úspora energie a pracích prostředků 23

## Přednastavené hodnoty programů ..... 24

Temperature (Teplota) ..... 24

Spin speed (Otáčky odstředění) ..... 24

Finished in-time (Hotovo za dobu) ..... 24

## Doplnující nastavení programu 25

Speed Eco Perfect ..... 25

Easy Iron (Ochrana proti zmač.) ..... 25

Water Plus (Voda+) ..... 25

Prewash (Předpírka) ..... 25

## Obsluha spotřebiče ..... 26

Příprava pračky ..... 26

Volba programu / zapnutí spotřebiče 26

Změna nastavení programu ..... 26

Volba doplňujících nastavení programu ..... 26

Vložení prádla do bubnu ..... 26

Dávkování a plnění pracích a ošetrovacích prostředků ..... 27

Spuštění programu ..... 28

Dětská pojistka ..... 28

Namáčení ..... 28

Přidání prádla ..... 29

Změna programu ..... 29

Přerušení programu ..... 29

Konec programu při stop po máchání ..... 29

Konec programu ..... 29

Vyjmutí prádla / vypnutí spotřebiče ..... 29

## Senzory ..... 30

Množstevní automatika ..... 30

Systém kontroly rovnoměrného rozložení prádla ..... 30

VoltCheck ..... 30

## Nastavení signálů ..... 31

## Čištění a údržba ..... 31

Plášť pračky / ovládací panel ..... 32

Prací buben . . . . .	32
Odstraňování vodního kamene . . . . .	32
Násypka na prací prostředky a plášť . . . . .	32
Ucpané čerpadlo . . . . .	32
Ucpaná odtoková hadice na sifonu . . . . .	33
Ucpané sítko v přívodu vody . . . . .	33

## **Co dělat v případě poruchy? . . 34**

Nouzové odblokování . . . . .	34
Upozornění na displeji . . . . .	35
Co dělat v případě poruchy? . . . . .	36

## **Servisní služba . . . . . 38**

## **Technické údaje . . . . . 38**

## **Záruka Aqua-Stop . . . . . 39**

## **Předpokládané použití**

- Tento spotřebič je určen pouze pro použití v domácnosti.
- Neinstalujte ani neprovodíte tento spotřebič v místech, kde je vystaven působení mrazu nebo venkovního prostředí. Pokud ve spotřebiči zmrzne zbytková voda, vzniká nebezpečí jeho poškození. Zmrzlé hadice mohou praskat / mohou se vytvářet trhliny.
- Tento spotřebič lze používat pouze pro praní domácího prádla, tj. částí, které lze prát v pračce, a vlněných tkanin, které lze prát ručně (viz štítek na prádle). Používání spotřebiče pro jiné účely je mimo určenou oblast jeho použití a je zakázáno.
- Tento spotřebič je vhodný pro provoz se studenou vodovodní vodou a běžně dostupnými pracími prostředky a aviváží (musí být vhodné pro používání v pračce).
- Tento spotřebič je určen pro použití maximálně ve výšce 4 000 metrů nad hladinou moře.

### **Než zapnete spotřebič:**

Zkontrolujte, zda spotřebič nemá viditelné poškození. Nepouštějte spotřebič, je-li poškozený. V případě jakýchkoli problémů se obraťte na našeho odborného prodejce nebo zákaznický servis.

Čtěte a dodržujte provozní a instalační pokyny a všechny další informace dodané společně s tímto spotřebičem.

Uschovejte dokumenty pro další použití nebo pro další majitele.

## **Bezpečnostní pokyny**

Následující bezpečnostní informace a pokyny jsou určeny pro vaši ochranu před zraněním i ochranu vašeho prostředí před věcnými škodami.

Je však třeba přijmout potřebná opatření a při instalaci, údržbě, čištění a provozu spotřebiče postupovat s náležitou opatrností.

### **Děti / dospělí / domácí zvířata**

#### **Varování Nebezpečí smrti!**

Děti a jiné osoby, které nejsou schopné posoudit příslušné nebezpečí při používání spotřebiče, se mohou poranit nebo se mohou dostat do životu nebezpečné situace. Proto vezměte na vědomí tyto skutečnosti:

- Děti ve věku od 8 let a dospělé osoby s omezenými fyzickými, smyslovými či duševními schopnostmi nebo osoby s nedostatečnými zkušenostmi mohou spotřebič používat, pokud jsou pod dohledem nebo absolvovaly školení o bezpečném používání spotřebiče a pochopily potenciální nebezpečí používání spotřebiče.

- S tímto spotřebičem si nesmějí hrát děti.
- Nenechte děti provádět čištění nebo údržbu tohoto spotřebiče bez dozoru.
- Dětem do 3 let a domácím zvířatům zabraňte kontaktu s tímto spotřebičem.
- Nenechávejte spotřebič bez dozoru, jsou-li v blízkosti děti nebo jiné osoby, které nejsou schopny posoudit nebezpečí.

#### **Varování Nebezpečí smrti!**

Děti se mohou uzavřít uvnitř spotřebiče a dostat se do životu nebezpečné situace.

- Neumísťujte spotřebič za dveře, protože ty mohou blokovat dvířka spotřebiče nebo bránit jejich úplnému otevření.
- Dosáhne-li spotřebič konce své životnosti, vytáhněte síťovou zástrčku ze zásuvky, **než** oddělíte síťový kabel, a potom zničte zámek na dvířkách spotřebiče.

#### **Varování Nebezpečí udušení!**

Děti se mohou zabalit do obalů/fólie nebo součástí balení, pokud je jim dovoleno si s nimi hrát, nebo si je mohou přetáhnout přes hlavu a udusit se.

Obaly, fólie a součásti balení udržujte z dosahu dětí.



## **Varování**

### **Nebezpečí otravy!**

Prací prostředky a aviváže mohou být při požití jedovaté. Při jejich náhodném požití vyhledejte lékařskou pomoc. Uchovávejte prací prostředky a aviváž mimo dosah dětí.



## **Varování**

### **Nebezpečí popálení!**

Při praní za vysokých teplot je skleněná část dvířek horká. Nedovolte dětem, aby se dotýkaly dvířek spotřebiče, když jsou horká.



## **Varování**

### **Podráždění očí/kůže!**

Kontakt s pracími prostředky nebo aviváží může způsobit podráždění očí nebo kůže. Pokud vám prací prostředky či aviváž vniknou do očí nebo přijdou do styku s pokožkou, propláchněte je vodou. Uchovávejte prací prostředky a aviváž mimo dosah dětí.

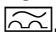
## **Instalace**



## **Varování**

### **Nebezpečí úrazu elektrickým proudem / požáru / věcných škod / poškození spotřebiče!**

Není-li spotřebič řádně instalován, může to vést k nebezpečné situaci. Ujistěte se, že:

- Síťové napětí ve vaší zásuvce odpovídá jmenovitému napětí uvedenému na spotřebiči (výrobní štítek). Na výrobním štítku je uvedeno zatížení při připojení a požadovaná pojistková ochrana.
- Spotřebič je připojen ke zdroji střídavého proudu pouze prostřednictvím vnitrostátně schválené a uzemněné zásuvky, která byla řádně instalovaná.
- Síťová zástrčka a uzemněná zásuvka si odpovídají a uzemnění bylo řádně instalováno.
- Průřez kabelu je dostatečně velký.
- Síťový kabel je vždy přístupný.
- Při použití jističe zbytkového proudu používejte pouze zařízení s tímto označením: . Toto označení jedinečně zaručuje, že jsou splněny všechny příslušné předpisy.



## **Varování**

### **Nebezpečí úrazu elektrickým proudem / požáru / věcných škod / poškození spotřebiče!**

Je-li síťový kabel spotřebiče upraven či poškozen, může dojít k úrazu elektrickým proudem, zkratu nebo požáru při přehřátí.

Síťový kabel nesmí být zamotaný, stlačený nebo upravovaný a nesmí být v kontaktu s tepelnými zdroji.

 **Varování****Nebezpečí požáru / věcných škod / poškození spotřebiče!**

Použití prodlužovacích šňůr nebo elektrických linek může způsobit požár v důsledku přehřátí či zkratu.

Připojte spotřebič přímo k uzemněné zásuvce, která byla řádně instalovaná.

Nepoužívejte prodlužovací šňůry, elektrické linky nebo vícecestné konektory.

 **Varování****Nebezpečí poranění / věcných škod / poškození spotřebiče!**

- Při provozu může spotřebič vibrovat či se pohybovat, což může vést k poranění nebo věcným škodám.  
Umístěte spotřebič na čistou, rovnou, pevnou plochu a s použitím vodováhy jej vyrovnejte pomocí šroubovacích nohou.
- Uchopíte-li spotřebič za vyčnívající části (např. dvířka spotřebiče) při zvedání nebo posouvání, mohou se tyto části ulomit a způsobit poranění.  
Při posouvání spotřebiče neuchopujte spotřebič za žádné vyčnívající části.

 **Varování****Nebezpečí zranění!**

- Spotřebič je velmi těžký.  
Jeho zvedání může způsobit poranění.  
Nezvedejte spotřebič sami.

- Spotřebič má ostré hrany, o které si můžete pořezat ruce.  
Neuchopujte spotřebič za ostré hrany. Při jeho zvedání používejte ochranné rukavice.
- Nejsou-li hadice a síťové kabely správně vedeny, může vznikat nebezpečí zakopnutí s následkem poranění.  
Hadice a kabely ved'te tak, aby nepředstavovaly nebezpečí zakopnutí.

**Pozor!****Věcné škody / poškození spotřebiče**

- Je-li tlak vody příliš vysoký či příliš nízký, spotřebič nemusí správně fungovat a může rovněž dojít k věcným škodám nebo poškození spotřebiče.  
Zajistěte, aby tlak vody ve vodovodu měl hodnotu nejméně 100 kPa (1 bar) a nepřekračoval hodnotu 1 000 kPa (10 bar).
- Jsou-li vodní hadice upraveny či poškozeny, může vznikat nebezpečí věcných škod nebo poškození spotřebiče.  
Vodní hadice nesmí být zamotané, stlačené, upravované nebo přerušené.

- Použití hadic jiných značek pro připojení k vodovodu může vést k věčným škodám nebo poškození spotřebiče. Používejte pouze hadice dodávané se spotřebičem nebo původní náhradní hadice.
- Spotřebič je pro dopravu zajištěn přepravními blokovacími prvky. Nejsou-li přepravní blokovací prvky odstraněny před zprovozněním spotřebiče, může dojít k poškození spotřebiče. Před prvním použitím spotřebiče je důležité zcela odstranit všechny přepravní blokovací prvky. Tyto přepravní blokovací prvky uchovávejte odděleně. Při přepravě spotřebiče je třeba přepravní blokovací prvky namontovat, aby se zabránilo poškození spotřebiče při dopravě.

## Obsluha

### **Varování** **Nebezpečí exploze/požáru!**

Prádlo předem ošetřené čisticími prostředky, které obsahují rozpouštědla, např. odstraňovač skvrn / čisticí rozpouštědla, může způsobit explozi v bubnu. Před praním v pračce prádlo důkladně propláchněte vodou.

### **Varování** **Nebezpečí otravy!**

Čisticí prostředky, které obsahují rozpouštědla, mohou uvolňovat jedovaté výpary. Nepoužívejte čisticí prostředky, které obsahují rozpouštědla.

### **Varování** **Nebezpečí zranění!**

- Opíráte-li se nebo si sedáte na otevřená dvířka spotřebiče, spotřebič se může převrhnout a způsobit vám poranění. Neopírejte se o otevřená dvířka spotřebiče.
- Vylézáte-li na spotřebič, horní deska může prasknout a způsobit vám poranění. Nelezte na spotřebič.
- Saháte-li do bubnu, který se dosud otáčí, můžete si poranit ruce. Počkejte, až se buben přestane otáčet.

### **Varování** **Nebezpečí opaření!**

Pokud perete při vysokých teplotách, hrozí nebezpečí opaření při styku s horkým pracím roztokem (např. při vylévání horkého pracího roztoku do umyvadla). Nesahejte do horkého pracího roztoku.

### **Varování** **Podráždění očí/kůže!**

Prací prostředky a aviváž mohou vystříknout, pokud je

zásuvka na prací prostředek otevřena, je-li spotřebič v chodu.

Pokud vám prací prostředky či aviváž vniknou do očí nebo přijdou do styku s pokožkou, propláchněte je vodou. Při jejich náhodném požití vyhledejte lékařskou pomoc.

## Pozor!

### Věcné škody / poškození spotřebiče

- Překročí-li množství prádla ve spotřebiči maximální kapacitu naplnění, nemusí spotřebič řádně fungovat nebo může dojít k věcným škodám či poškození spotřebiče. Nepřekračujte maximální kapacitu naplnění sušeného prádla. Dodržujte maximální kapacitu naplnění stanovenou pro jednotlivé programy → Dodatečný list pro provozní a instalační pokyny.
- Nalijete-li do spotřebiče špatné množství pracího nebo čisticího prostředku, může dojít k věcným škodám nebo poškození spotřebiče. Používejte prací prostředky / aviváž / čisticí prostředky a změkčovadla v souladu s pokyny výrobce.

## Čistění/údržba

### Varování

#### Nebezpečí smrti!

Spotřebič je poháněn elektřinou. Hrozí úraz elektrickým proudem při dotyku součástí pod napětím. Proto dodržujte tato opatření:

- Vypněte spotřebič. Odpojte spotřebič od napájení (vytáhněte zástrčku).
- Nikdy se nedotýkejte zástrčky mokřýma rukama.
- Při vytahování síťové zástrčky ze zásuvky vždy držte samotnou zástrčku a nikdy síťový kabel, jinak může dojít k poškození síťového kabelu.
- Neprovádějte žádné technické úpravy spotřebiče nebo jeho funkcí.
- Opravy a jiné práce na spotřebiči musí provádět pouze zákaznický servis nebo elektrikář. Totéž platí pro výměnu síťového kabelu (v případě potřeby).
- Náhradní síťové kabely lze objednávat u zákaznického servisu.

### Varování

#### Nebezpečí otravy!

Čisticí prostředky, které obsahují rozpouštědla, mohou uvolňovat jedovaté výpary. Nepoužívejte čisticí prostředky, které obsahují rozpouštědla.



### **Varování**

#### **Nebezpečí úrazu elektrickým proudem / věcných škod / poškození spotřebiče!**

Pronikne-li do spotřebiče voda, může dojít ke zkratu.

Pro čištění spotřebiče nepoužívejte tlakový nebo parní čistič.



### **Varování**

#### **Nebezpečí poranění / věcných škod / poškození spotřebiče!**

Používání náhradních dílů a příslušenství jiných značek je nebezpečné a může způsobit poranění, věcné škody nebo poškození spotřebiče.

Z bezpečnostních důvodů používejte původní náhradní díly a příslušenství.

### **Pozor!**

#### **Věcné škody / poškození spotřebiče**

Čisticí prostředky a přípravky pro předběžnou přípravu prádla (např. odstraňovač skvrn, spreje pro předeprání) mohou způsobit poškození, pokud se dostanou do styku s povrchem spotřebiče. Proto přijměte tato opatření:

- Nedovolte těmto přípravkům vejít do styku s plochami spotřebiče.
- Spotřebič čistěte pouze vodou a měkkým, vlhkým hadrem.

- Jakékoli čisticí prostředky, spreje nebo zbytky jiných látek okamžitě odstraňte.



## Ochrana životního prostředí

### Obal / starý spotřebič



Obal ekologicky zlikvidujte. Tento spotřebič je označen v souladu s evropskou směrnicí 2012/19/EU o nakládání s použitými elektrickými a elektronickými zařízeními (waste electrical and electronic equipment - WEEE). Tato směrnice stanoví jednotný evropský (EU) rámec pro zpětný odběr a recyklování použitých zařízení.

### Pokyny pro úsporu

- Využívejte maximální množství prádla pro příslušný program. Přehled programů → Příloha k návodu k použití a instalaci
- Normálně zašpiněné prádlo perte bez předpírky.
- Při mírně až normálně zašpiněném prádle šetřete energii a práci prostředky. → *Strana 23*
- Teploty, které lze zvolit, se vztahují ke značkám pro ošetřování na textiliích. Teploty ve spotřebiči se od nich mohou lišit, aby byl zajištěn optimální poměr úspory energie a výsledku praní.

#### ■ **Upozornění o spotřebě energie\*:**

Ukazatel informuje o relativní spotřebě energie ve zvolených programech.

Čím více kontrol ek svítí, tím vyšší je spotřeba.

Tak můžete porovnat spotřebu u jednotlivých programů při zvolení různých nastavení a případně se rozhodnout pro nastavení programu s nižší spotřebou energie.

- **Režim úspory energie:** Osvětlení indikačního pole po několika minutách zhasne, bliká tlačítko Start. Pro aktivaci osvětlení stiskněte libovolné tlačítko.

Režim úspory energie se neaktivuje, když běží program.

- Pokud budete prádlo následně sušit v sušičce, rychlost odstředování zvolte podle návodu výrobce sušičky.

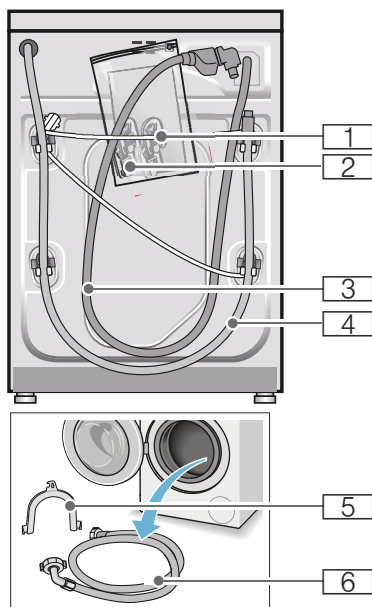
\* v závislosti na modelu



## Instalace a připojení

### Rozsah dodávky

**Upozornění:** Zkontrolujte, zda nedošlo k poškození spotřebiče při přepravě. Poškozený spotřebič neuvádějte do provozu. Při reklamaci se obraťte na prodejce, u kterého jste spotřebič zakoupili, nebo na náš zákaznický servis. → *Strana 38*



- 1 Síťový kabel
- 2 Sáček:
  - Návod k použití a instalaci
  - Seznam servisních služeb\*
  - Záruka\*
  - Krytky otvorů po odstranění přepravních pojistek
- 3 Přívodní hadice u modelu Aquastop
- 4 Odtoková hadice
- 5 Koleno pro upevnění odtokové hadice\*

- 6 Přívodní hadice studené vody u modelů standard/Aqua-Secure
- \* V závislosti na modelu

**Navíc** je pro připojení odtokové hadice k sifonu zapotřebí hadicová spona o  $\varnothing$  24–40 mm (specializovaná prodejna).

### Potřebné nářadí

- Vodováha k vyrovnání
- Klíče:
  - OK 13 pro vyšroubování přepravních pojistek a
  - OK 17 pro vyrovnání nožiček spotřebiče

### Bezpečnostní pokyny



#### Varování

#### Nebezpečí poranění!

- Pračka má velkou hmotnost. Při zvedání/přepravě pračky buďte opatrní.
- Při nazdvihnutí pračky za vyčnívající součásti (např. dvířka) se mohou součásti ulomit a způsobit poranění. Nezvedejte pračku za vyčnívající součásti.
- Při nesprávném vedení hadic a síťových kabelů hrozí nebezpečí zakopnutí a poranění. Hadice a kabely ved'te tak, aby nehrozilo nebezpečí zakopnutí o ně.

### Pozor!

#### Poškození spotřebiče

Zamrzlé hadice se mohou roztrhnout nebo prasknout.

Neinstalujte pračku v prostorech ohrožených mrazem a/nebo venku.

### Pozor!

#### Škody způsobené vodou

V místě připojení přívodní a odtokové hadice je vysoký tlak vody. Aby se zabránilo netěsnostem nebo škodám způsobeným vodou, bezpodmínečně dodržujte pokyny v této kapitole!

## Upozornění

- Dodatečně ke zde uvedeným pokynům mohou platit zvláštní předpisy příslušné vodárny a elektrorozvodných závodů.
- V případě pochyb nechejte pračku připojit odborníkem.

## Plocha pro instalaci

**Upozornění:** Důležitá je stabilita, aby pračka nepochodovala!

- Plocha pro instalaci musí být pevná a rovná.
- Nevhodné jsou měkké podlahy / podlahové krytiny.

## Instalace na podstavec nebo na podlahu nad dřevěným trámovým stropem

### Pozor!

#### Poškození spotřebiče

Pračka může při odstředování „pochodovat“ a z podstavce se převrátit/spadnout. Nožičky spotřebiče bezpodmínečně upevněte příchytkami. Obj. č. WMZ 2200

**Upozornění:** Na podlaze nad dřevěným trámovým stropem postavte pračku:

- pokud možno do rohu,
- na vodovzdornou dřevěnou desku (silnou min. 30 mm), která je pevně přišroubovaná k podlaze.

## Vestavba spotřebiče do kuchyňské linky

### ⚠ Varování

#### Ohrožení života!

Při kontaktu se součástmi pod napětím hrozí nebezpečí úrazu elektrickým proudem.

Neodstraňujte krycí desku spotřebiče.

### Upozornění

- Nutná šířka výklenku 60 cm.
- Pračku instalujte pouze pod souvislou pracovní desku, která je pevně spojená se sousedními skříňkami.

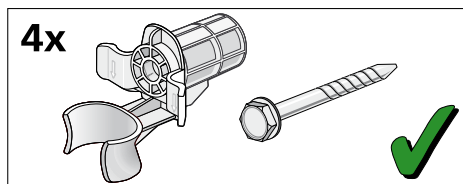
## Odstranění přepravních pojistek

### Pozor!

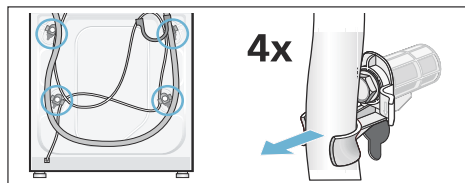
#### Poškození spotřebiče

- Spotřebič je při přepravě zajištěný přepravními pojistkami. Neodstraněné přepravní pojistky mohou při provozu pračky poškodit např. buben. Před prvním použitím bezpodmínečně kompletně odstraňte všechny 4 přepravní pojistky. Pojistky uschovejte.
- Abyste při pozdější přepravě zabránili poškození, opět pro zajištění při přepravě bezpodmínečně namontujte přepravní pojistky.

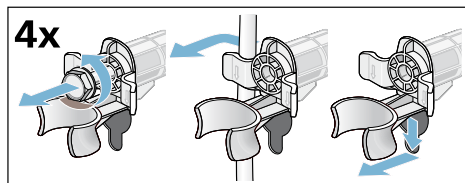
**Upozornění:** Šrouby a objímky uschovejte.



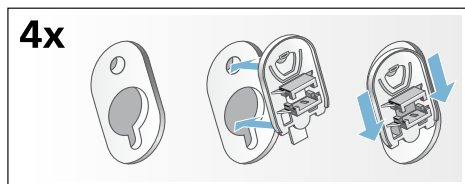
**1.** Hadice vyjměte z držáků.



**2.** Vyšroubujte a odstraňte všechny 4 šrouby přepravních pojistek. Odstraňte objímky. Přitom vyjměte síťový kabel z držáků.

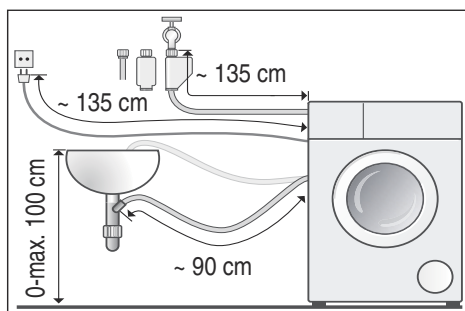


**3.** Nasadte krytky. Zajistěte je zatlačením na aretační háčky.

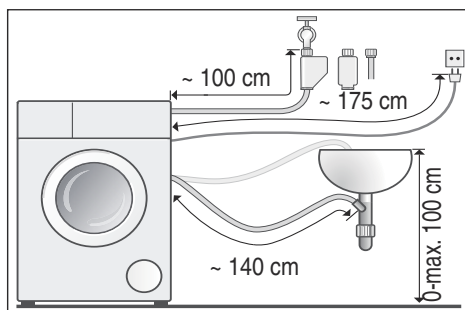


## Délky hadic a přívodních kabelů

■ Připojení vlevo



■ Připojení vpravo



**Tip:** Ve specializované prodejně nebo u servisní služby lze obdržet:

- prodloužení pro hadici Aquastop, resp. přívodní hadici studené vody (cca 2,50 m); obj. č. WMZ 2380
- delší přívodní hadici (cca 2,20 m) pro model Standard

## Prívod vody

### Upozornění

- Prívodní hadice vody se nesmí zalamovat, přiskřípnout, upravovat nebo přerézávat (nebyla by zaručena pevnost).
- Šroubení utahujte pouze ručně. Pokud šroubení utáhnete nářadím (kleštěmi) příliš pevně, může dojít k poškození závitů.

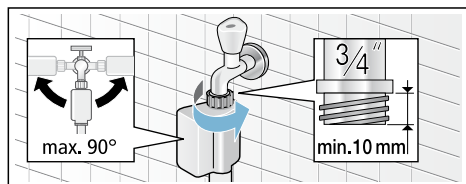
### Optimální tlak vody v potrubní síti: 100-1000 kPa (1-10 bar).

- Při otevřeném vodovodním kohoutku vyteče nejméně 8 l/min.
- Při vyšším tlaku vody namontujte redukční ventil.

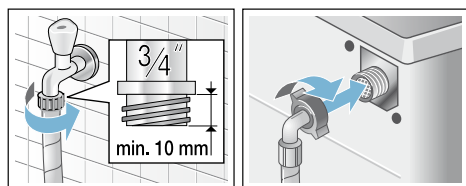
### Připojení

Prívodní hadici vody připojte vodovodní kohoutek ( $\frac{3}{4}$ " = 26,4 mm) a ke spotřebiči (u modelů s AquaStop není nutné):

- AquaStop



- Standardní



Otevřete opatrně vodovodní kohoutek a zkontrolujte přitom těsnost připojovacích míst.

**Upozornění:** Na šroubový spoj působí tlak vodovodního potrubí.

## Odtok vody

### Pozor!

### Škody způsobené vodou

Když odtoková hadice vlivem vysokého tlaku při odčerpávání vyklouzne z umyvadla nebo z místa připojení, může vytékající voda způsobit škody. Zajistěte odtokovou hadici proti vyklouznutí.

**Upozornění:** Odtokovou hadici nezalamujte ani nevytahujte do délky.

Odtokovou hadici můžete vést následujícími způsoby:

- **Odtok do umyvadla**



### Varování

### Nebezpečí opaření!

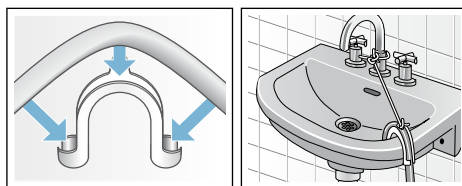
Při praní s vysokými teplotami může dojít při kontaktu s horkým pracím roztokem, např. při odčerpání horkého pracího roztoku do umyvadla, k opaření. Nesahejte do horkého pracího roztoku.

### Pozor!

### Poškození spotřebiče / poškození textilií

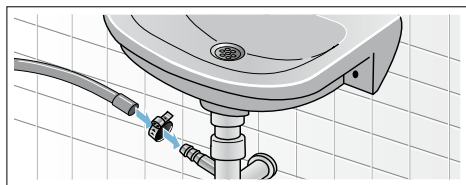
Když se konec odtokové hadice ponoří do odčerpané vody, může se voda nasát zpět do spotřebiče a poškodit spotřebič nebo textilie. Dbejte na to, aby:

- odtok v umyvadle nebyl uzavřený zátkou,
- konec odtokové hadice nebyl ponořený do odčerpané vody,
- voda dostatečně rychle odtékala.

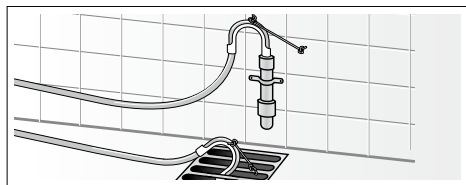


### ■ Odtok do sifonu

Místo připojení se musí zajistit hadicovou sponou,  $\varnothing$  24–40 mm (specializovaná prodejna).



### ■ Odtok do plastové trubky s pryžovým hrdlem nebo do odtokového kanálku



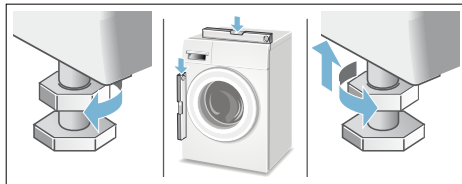
## Vyrovnání

Vyrovnejte spotřebič pomocí vodováhy.

Nesprávné vyrovnání může mít za následek velkou hlučnost, vibrace a „pochodování“ pračky!

1. Pojistné matice povolte klíčem ve směru hodinových ručiček.
2. Vyrovnání pračky zkontrolujte pomocí vodováhy, příp. upravte. Výšku lze nastavit otáčením nožiček spotřebiče. Všechny čtyři nožičky musí pevně stát na podlaze.

3. Pojistnou matici utáhněte proti plášti. Nožičku přitom pevně držte a neměňte její výšku. Pojistné matice všech čtyřech nožiček spotřebiče musí být pevně utažené proti plášti!



## Připojení k elektrické síti



### Varování

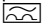
#### Ohrožení života!

Při kontaktu se součástmi pod napětím hrozí nebezpečí úrazu elektrickým proudem.

- Nikdy se nedotýkejte síťové zástrčky mokřkýma rukama.
- Síťovou zástrčku vytahujte ze zásuvky pouze za kryt zástrčky, nikdy za kabel, protože by mohlo dojít k poškození.
- Síťovou zástrčku nikdy nevytahujte za provozu.

Dodržujte následující pokyny a zajistěte následující:

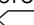

### Upozornění

- Sítové napětí a údaj o napětí na pračce (štítek spotřebiče) musí souhlasit.  
Jmenovitý příkon a potřebná pojistka jsou uvedené na štítku spotřebiče.
- Pračka může být připojena pouze na střídavý proud přes zásuvku s ochranným kontaktem nainstalovanou podle předpisů.
- Sítová zástrčka a síťová zásuvka si musí odpovídat.
- Průřez kabelu musí být dostatečný.
- Uzemnění je provedené podle předpisů.
- Výměnu síťového kabelu (je-li nutná) smí provést pouze kvalifikovaný elektrikář. Náhradní síťový kabel lze obdržet u servisní služby.
- Nepoužívejte vícenásobné zásuvkové lišty/spojky a prodlužovací kabely.
- Při použití proudového chrániče se smí použít pouze typ označený symbolem .  
Pouze tento symbol zaručuje splnění předpisů platných v současné době.
- Sítová zástrčka musí být neustále přístupná.
- Sítový kabel se nesmí zalamovat, přiskřípnout, upravovat, přerážnout nebo dostat do kontaktu se zdroji tepla.

## Před 1. práním

Pračka byla před opuštěním závodu důkladně přezkoušena. Abyste odstranili zbytky vody z kontrolního prání, nechte poprvé proběhnout prací cyklus **bez** prádla.

### Upozornění

- Pračka **musí být odborně nainstalovaná a připojená**. Od → *Strana 26*
  - Poškozený spotřebič nikdy neuvádějte do provozu. Kontaktujte servisní službu.
1. Zkontrolujte pračku.
  2. Odstraňte ochranou fólii z ovládacího panelu.
  3. Zapojte síťovou zástrčku.
  4. Otevřete přívod vody.
  5. Zavřete dvířka (Nevkládejte prádlo!).
  6. V závislosti na modelu nastavte program **čištění bubnu 90 °C** nebo  **bavlna 90 °C**.
  7. Otevřete násypku na prací prostředky.
  8. Nalijte cca 1 litry vody do komory **II**.
  9. Do komory **II** naplňte univerzální prací prostředek.
- Upozornění:** Abyste zabránili tvorbě pěny, použijte pouze polovinu množství pracího prostředku doporučeného výrobcem pracího prostředku. Nepoužívejte prací prostředek na vlnu nebo na jemné prádlo.
10. Zavřete násypku na prací prostředky.
  11. Stiskněte tlačítko .
  12. Po skončení programu spotřebič vypněte.

**Pračka je nyní připravená k provozu.**

## Přeprava

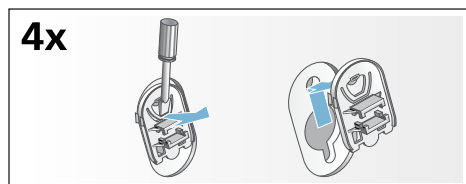
např. při stěhování

### Příprava:

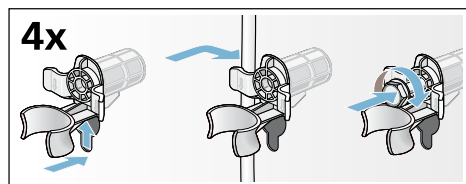
1. Zavřete přívod vody.
2. Odtlakujte vodu v přívodní hadici.  
Údržba – sítko v přívodu vody  
→ *Strana 33*
3. Vypusťte zbývající prací roztok.  
Údržba – ucpané čerpadlo  
→ *Strana 32*
4. Odpojte pračku od elektrické sítě.
5. Odpojte hadice.

### Namontování přepravních pojistek:

1. Sundejte a uschovejte krytky.  
Použijte případně šroubovák.



2. Nasadte všechna 4 pouzdra.  
Síťový kabel zajistěte v držácích.  
Nasadte a utáhněte šrouby.



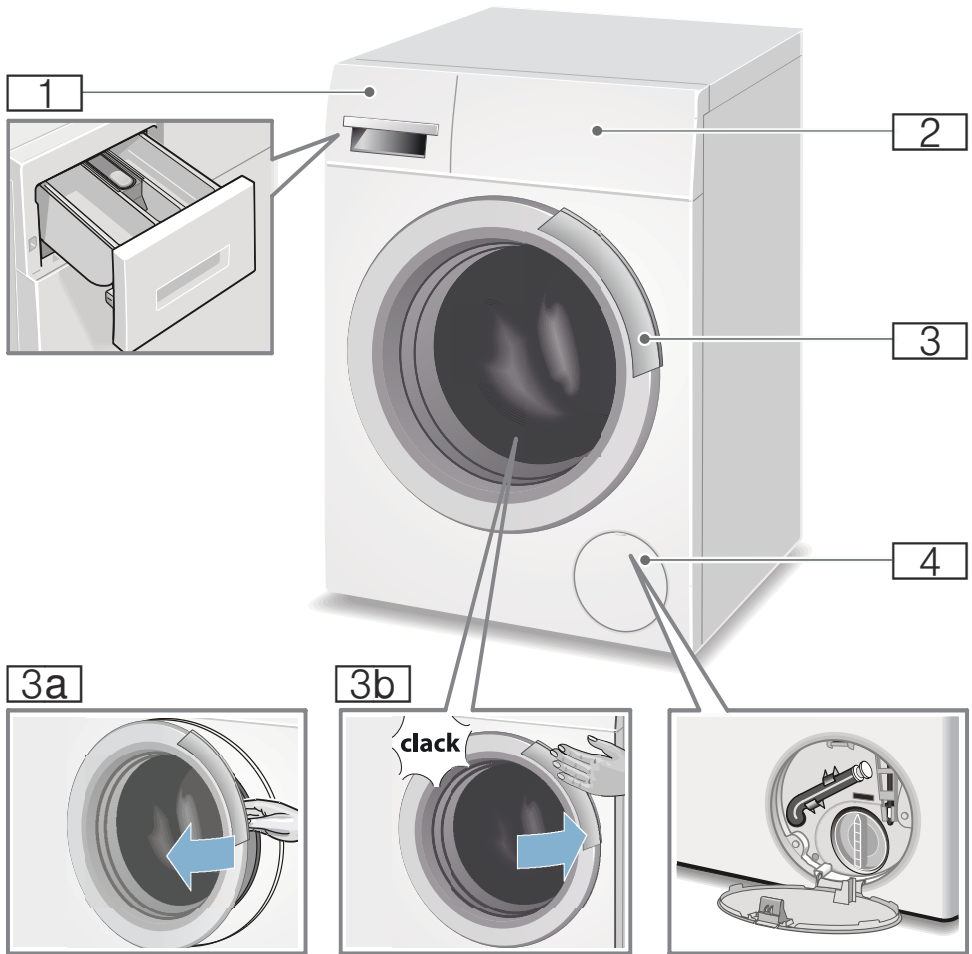
### Před opětovným uvedením do provozu:

#### Upozornění

- **Bezpodmínečně** odstraňte přepravní pojistky!
- Aby se zabránilo tomu, že při příštím praní odteče nevyužitý prací prostředek do odtoku: Nalejte do komory II cca 1 litr vody a spusťte program odstředění/odčerpání (pokud se má jen odčerpat: nastavte ot./min (otáčky odstředění) na - 0 -).

 Seznámení se spotřebičem

## Pračka



- 1** Zásuvka na prací prostředek
- 2** Ovládací panel/displej
- 3** Dvířka s madlem
- 3a** Otevření dvířek
- 3b** Zavření dvířek
- 4** Krytka pro údržbu

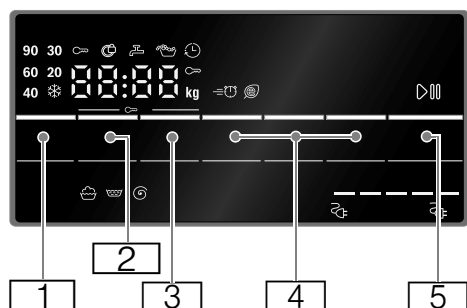
## Ovládací panel

Obslužné pole v závislosti na modelu



- 1** Programy  
Přehled všech programů viz Příloha k návodu k použití a instalaci.
- 2** Volič programů:
  - pro zvolení programu
  - pro zapnutí a vypnutí pračky prostřednictvím polohy Vyp.
- 3** Displej s tlačítky a ukazateli

## Displej



Tlačítko	Ukazatel	Popis
<b>1</b>		volitelné <b>Temperature (Teplota)</b>
	❄ - 90 °C	ve °C; ❄ = studená
<b>2</b>		volitelné <b>Spin speed (Otáčky odstředění)</b>
	----, 0 - 1200** Ⓢ	v ot./min; 0 = bez odstředování, pouze odčerpání; ---- = stop máchání
* v závislosti na modelu		
** v závislosti na zvoleném programu, nastavení a modelu		

Tlačítko	Ukazatel	Popis
		<b>Finished in-time (Hotovo za dobu)</b>
	např. 2:30	Doba trvání programu v závislosti na zvoleném programu v h:min (hodiny:minuty)
	1 - 24	Předvolba času konce v hodinách
		Konec programu po ... h
		<b>Dodatečná nastavení programu:</b> → Strana 25
		Speed Eco Perfect
		Water Plus (Voda+)
		Easy Iron (Ochrana proti zmač.)*
		Prewash (Předpírka)*
		<b>Tlačítko</b> ke spuštění, přerušení (např. přidání prádla) a přerušení programu
* v závislosti na modelu		
** v závislosti na zvoleném programu, nastavení a modelu		

### Další upozornění na displeji

Ukazatel	Popis
6,5** kg	<b>Doporučené množství prádla</b>
= = ...	<b>Spotřeba energie*</b> → Strana 11
* v závislosti na modelu	
** v závislosti na zvoleném programu, nastavení a modelu	

Ukazatel	Popis
	<b>Postup programu:</b>
	Praní
	Máchní
	Odstředování
End (Konec)	Konec programu
----	Konec programu při stop po máchní
	<b>Dvířka</b> → "Přidání prádla" na straně 29  → " Co dělat v případě poruchy?" na straně 34
	<b>Vodovodní kohoutek</b> → " Co dělat v případě poruchy?" na straně 34
	<b>Dětská pojistka</b> → Strana 28  → " Co dělat v případě poruchy?" na straně 34
	<b>Rozpoznání pěny</b> → Strana 28  → "Upozornění na displeji" na straně 35
E: --	<b>Chybové hlášení</b> → Strana 34
0 - 4	<b>Nastavení signálů</b> → Strana 31
* v závislosti na modelu	
** v závislosti na zvoleném programu, nastavení a modelu	



## Prádlo

### Příprava prádla

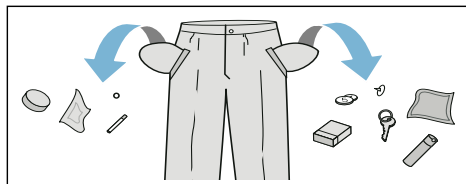
#### Pozor!

#### Poškození spotřebiče / poškození textilií

Předměty, které nejsou součástí prádla (např. mince kancelářské svorky, jehly, hřebíky), mohou poškodit prádlo nebo součásti pračky.

Proto při přípravě prádla dodržujte následující pokyny:

- Vyprázdněte kapsy.



- Dávejte pozor na kovové předměty (kancelářské sponky atd.) a odstraňte je.
- Choulostivé prádlo (punčochy, podprsenky s ramínky atd.) perte v síťce/sáčku.
- Zavřete zipy, zapněte knoflíky na povlečení.
- Kartáčkem odstraňte písek z kapes a záhybů.
- Odstraňte záclonové žabky nebo je zavažte do síťky/sáčku.

### Třídění prádla

Roztřídte prádlo podle pokynů pro ošetřování prádla a podle údajů výrobce na visačkách podle:

- druhu tkaniny/vláken,
  - barvy
- Upozornění:** Prádlo se může zabarvit nebo nebude úplně čisté. Bílé a barevné prádlo perte zvlášť. Nové barevné prádlo vyperte poprvé samostatně.

- **Zašpinění**  
Perte dohromady prádlo se stejným stupněm zašpinění. Některé příklady stupně znečištění → *Strana 23*
  - **mírně:** bez předpírky, příp. zvolte přídavné nastavení programu ⇒ (Speed).
  - **normálně**
  - **silně:** vložte menší množství prádla, zvolte program s předpírkou.
  - **skvrny:** skvrny odstraňte/ ošetřete, dokud jsou ještě čerstvé. Nejprve je potřete mýdlovým roztokem, nedrhněte je. Poté prádlo vyperte pomocí příslušného programu. Úporné/ zaschlé skvrny se někdy odstraní až po několikerém praní.
- Symboly na etiketách pro ošetřování  
**Upozornění:** Čísla u symbolů upozorňují na maximální použitelnou teplotu praní.

- vhodný pro normální prací proces; např. program bavlna
- nutný šetrný prací proces; např. program snadná údržba
- nutný obzvláště šetrný prací proces; např. program jemné/ hedvábí
- vhodné pro ruční praní; např. program vlna
- Neperte prádlo v pračce.

### Škrobení

**Upozornění:** Prádlo by nemělo být ošetřeno aviváží.

Škrobení lze provádět tekutým škrobem v rámci všech pracích programů. Škrob dávkujte podle údajů výrobce do komory (příp. ji předem vyčistěte).

## Barvení/odbarvování

Barvení lze provádět pouze v rozsahu běžném v domácnosti!. Sůl může poškodit ušlechtilou ocel! Dodržujte pokyny výrobce barvicího prostředku!

**Neodbarvujte** v pračce prádlo!

## Prací prostředky

### Volba správného pracího prostředku

Pro správnou volbu pracího prostředku, teploty a ošetřování prádla je rozhodující značka pro ošetřování. → také [www.sartex.ch](http://www.sartex.ch)


Na [www.cleanright.eu](http://www.cleanright.eu) najdete velké množství dalších informací o pracích, ošetřovacích a čisticích prostředcích pro soukromé použití.

- **Univerzální prací prostředky s optickými zjasňovači**  
hodí se pro bílé prádlo ze lnu nebo bavlny s možností vyvážky  
program: bavlna / studená – max. 90 °C
- **Prací prostředky na barevné prádlo bez bělidla a optických zjasňovačů**  
hodí se pro barevné prádlo ze lnu nebo bavlny  
program: bavlna / studená – max. 60 °C
- **Prací prostředky na barevné/jemné prádlo bez optických zjasňovačů**  
hodí se pro barevné prádlo ze snadno ošetřovatelných vláken, syntetických vláken  
program: snadná údržba / studená – max. 60 °C
- **Prací prostředky na jemné prádlo**  
hodí se pro choulostivé jemné textilie, hedvábí nebo viskózu  
program: jemné/hedvábí / studená – max. 40 °C

- **Prací prostředky na vlnu**  
hodí se pro vlnu  
program: vlna / studená – max. 40 °C

## Úspora energie a pracích prostředků

Při mírně a normálně zašpiněném prádle můžete šetřit energii (snížením teploty praní) a prací prostředky.

Úspora	Zašpinění/upozornění
Snížená teplota a množství pracího prostředku podle doporučeného dávkování	<b>Mírné</b> Nejsou patrné zašpinění a skvrny. z oděvů je cítit tělesný pach, např.: <ul style="list-style-type: none"> <li>■ lehké letní/sportovní oděvy (nošené několik hodin)</li> <li>■ trika, košile, halenky (nošené až 1 den)</li> <li>■ povlečení a ručníky pro hosty (používané 1 den)</li> </ul>
	<b>Normální</b> Viditelné zašpinění / nebo viditelné skvrny, např.: <ul style="list-style-type: none"> <li>■ trika, košile, halenky (propocené, několikrát nošené)</li> <li>■ ručníky, povlečení (používané až 1 týden)</li> </ul>
Teplota podle visačky a množství pracího prostředku podle doporučeného dávkování / silné zašpinění	<b>Silné</b> Jasně viditelné zašpinění a/ nebo skvrny, např. utěrky, dětské prádlo, pracovní oděvy

**Upozornění:** Při dávkování všech pracích/pomocných/ošetřujících a čisticích prostředků bezpodmínečně dodržujte pokyny výrobce a upozornění.  
→ *Strana 27*

## P+ Přednastavené hodnoty programů

Po zvolení programu se na displeji zobrazí přednastavené hodnoty programu.

Přednastavené hodnoty můžete změnit.

Za tímto účelem stiskněte příslušné tlačítko tolikrát, dokud se na displeji nezobrazí požadovaná hodnota nastavení.

**Upozornění:** Při delším stisknutí tlačítka probíhají hodnoty nastavení až do konečné hodnoty automaticky. Pak ještě jednou stiskněte tlačítko a můžete znovu změnit hodnoty nastavení.

Přehled všech možných nastavení programu viz Příloha k návodu k použití a instalaci.

### Temperature (Teplota)

(°C, Temp. °C)

Tlačítko v závislosti na modelu

Před spuštěním programu a během něj můžete v závislosti na postupu programu změnit nastavenou teplotu.

Maximální nastavitelná teplota závisí na zvoleném programu.

### Spin speed (Otáčky odstředění)

(⊙, rpm ⊙)

Před spuštěním programu a během něj můžete v závislosti na postupu programu změnit rychlost odstředování (v ot/min; otáčky za minutu).

**Nastavení 0:** Bez závěrečného odstředování, jen se odčerpá voda. Prádlo zůstane mokré v pračce, např. pro prádlo, které se nemá ždímat.

**Nastavení - - - -:** stop po máchání = bez závěrečného odstředování, po posledním máchání zůstane prádlo ležet ve vodě.

Stop po máchání můžete zvolit, abyste zabránili pomačkání, pokud po skončení programu prádlo ihned nevyjmete z pračky.

Pro pokračování/ukončení programu → *Strana 29*

Maximální nastavitelné otáčky závisí na zvoleném programu a modelu.

### Finished in-time (Hotovo za dobu)

(⊙, Finished in ⊙)

**Před spuštěním programu** můžete v kroci po jedné hodině (h = hodina) až maximálně 24 h předvolit konec programu (dobu skončení).

Za tímto účelem:

1. Zvolte program.  
Zobrazí se doba trvání zvoleného programu, např. **2:30** (hodiny:minuty).
2. Stiskněte tlačítko **Finished in-time (Hotovo za dobu)** tolikrát, dokud se nezobrazí požadovaný počet hodin.
3. Stiskněte tlačítko **▷00**.  
Program se spustí.  
Na displeji se zobrazí nastavený počet hodin, např. **8 h** a odměřuje se, dokud prací program nezačne. Potom se zobrazí doba trvání programu.

**Upozornění:** Doba trvání programu se v průběhu programu automaticky přizpůsobuje.

Doba trvání programu mohou ovlivnit určité faktory, např.:

- nastavení programu,
- dávkování pracího prostředku (popř. dodatečné máchání kvůli tvorbě pěny),

- množství naplnění/druh textilu (rozdílné nasátí vodou),
- nevyváženost (např. v důsledku ložního prádla) se vyrovnávají několikanásobným odstředováním,
- výkyvy síťového napětí,
- tlak vody (rychlost přítoku).

**Po spuštění programu** můžete nastavený počet hodin měnit takto:

1. Stisknete tlačítko .
2. Tlačítkem **Finished in-time (Hotovo za dobu)** změníte počet hodin.
3. Stisknete tlačítko .

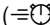


**Po spuštění programu** můžete v případě potřeby přidat nebo vyjmout prádlo. → *Strana 29*

## Doplňující nastavení programu

Přehled všech možných dodatečných nastavení viz Příloha k návodu k použití a instalaci.

Nastavení je rozdílné v závislosti na modelu.

### Speed Eco Perfect

(  , Speed Eco)

Tlačítko se dvěma možnostmi nastavení pro přizpůsobení zvoleného programu:

- **Speed Perfect**  
Pro praní po kratší dobu se srovnatelnou účinností praní, ale s vyšší spotřebou energie oproti zvolenému programu bez nastavení Speed Eco Perfect.  
**Upozornění:** Nepřekračujte maximální naplnění.
- **Eco Perfect**  
Energeticky optimalizované praní díky snížení teploty při srovnatelném pracím účinku jako u zvoleného

programu bez nastavení Speed Eco Perfect.

Za tímto účelem stiskněte tlačítko. Neprve Vám bude nabídnuto nastavení **Speed Perfect**. Ještě jednou stiskněte tlačítko, je aktivní nastavení **Eco Perfect**. Pokud je nastavení aktivováno, na displeji svítí odpovídající symbol.

Ještě jednou stiskněte tlačítko, pak není aktivní žádné nastavení.

### Easy Iron (Ochrana proti zmač.)

()

Tlačítko v závislosti na modelu

Redukuje zmačkání pomocí speciálního průběhu odstředování s následovným načechráváním prádla a sníženými otáčkami odstředování.

**Upozornění:** Zvýšená zbytková vlhkost prádla.

### Water Plus (Voda+)

()

Tlačítko v závislosti na modelu

Vyšší stav vody a dodatečné máchání v případě citlivé pokožky a/nebo v oblastech s velmi měkkou vodou.

### Prewash (Předpírka)

()

Tlačítko v závislosti na modelu

Pro silně zašpiněné prádlo.

**Upozornění:** Prací prostředek rozdělte do komory I a II.



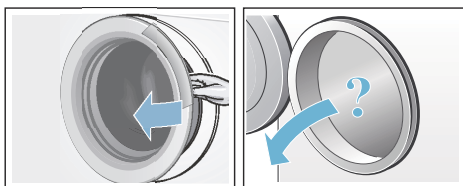
## Obsluha spotřebiče

### Příprava pračky

**Upozornění:** Pračka **musí být odborně nainstalovaná a připojená.**

→ Strana 26

1. Zapojte síťovou zástrčku.
2. Otevřete přívod vody.
3. Otevřete vkladací dvířka.
4. Zkontrolujte, zda je buben úplně prázdný. Příp. ho vyprázdněte.



### Volba programu / zapnutí spotřebiče

**Upozornění:** Pokud jste aktivovali dětskou pojistku, musíte ji nejprve deaktivovat, teprve potom můžete nastavit program.

Voličem programů zvolte požadovaný program. Lze jím otáčet v obou směrech.

Spotřebič je zapnutý.

Na displeji se zobrazí **přednastavené hodnoty** zvoleného programu:

- Teplota\*,
- doba trvání programu střídavě s maximálním naplněním a
- upozornění o spotřebě energie\*.

\* v závislosti na modelu

### Změna nastavení programu

Můžete použít přednastavené hodnoty pro toto praní, nebo je změnit.

Za tímto účelem stiskněte příslušné tlačítko tolikrát, dokud se nezobrazí požadované nastavení.

Nastavení jsou aktivní bez potvrzení.

Po vypnutí pračky nezůstanou zachována.

Přednastavené hodnoty programů

→ Strana 24

### Volba doplňujících nastavení programu

Zvolením přídatných nastavení můžete prací proces ještě lépe přizpůsobit svému prádlu.

Nastavení lze přidat, resp. zrušit v závislosti na postupu programu.

Když je nastavení aktivní, svítí kontrolky tlačítek.

Po vypnutí pračky nezůstanou nastavení zachována.

Přídavná nastavení programu

→ Strana 25

### Vložení prádla do bubnu



#### Varování

#### Nebezpečí ohrožení života!

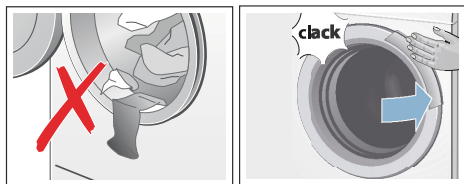
Kusy prádla předem ošetřené čistícími prostředky obsahujícími rozpouštědla, např. odstraňovačem skvrn/pracím benzínem, mohou po vložení způsobit výbuch.

Prádlo předem důkladně vymáchejte ručně.

#### Upozornění

- Smíchejte velké a malé kusy prádla. Různě velké kusy prádla se při odstředování lépe rozdělí. Jednotlivé kusy prádla mohou vést k nevyváženosti.

- Dodržujte uvedené max. naplnění. Přeplnění zhoršuje výsledek praní a podporuje pomačkání prádla.
- 1. Roztržené kusy prádla protřepejte a vložte do bubnu.
- 2. Dbejte na to, abyste mezi dvířka a pryžovou manžetu nepřiskřípli prádlo, a dvířka zavřete.



## Dávkování a plnění pracích a ošetřovacích prostředků

### Pozor!

#### Poškození spotřebiče

Čisticí prostředky a prostředky pro ošetření prádla před praním (např. prostředky na skvrny, spreje před praním) mohou poškodit povrch pračky, pokud se na něj dostanou.

Dbejte na to, aby se tyto prostředky nedostaly na povrch pračky. Případné zbytky spreje a jiné zbytky/kapky okamžitě otřete vlhkým hadrem.

### Dávkování

Prací a ošetřovací prostředky dávkujte podle:

- tvrdosti vody; informace získáte u vodáren,
- pokynů výrobce uvedených na obalu,
- množství prádla,
- zašpinění

### Plnění

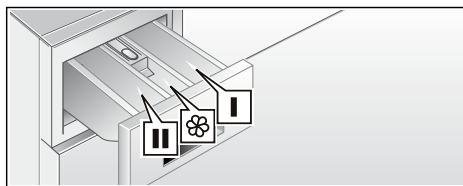
1. Vytáhněte násypku na prací prostředky.

#### ⚠ Varování

#### Podráždění očí/pokožky!

Při otvírání násypky na prací prostředky za provozu může prací/ošetřovací prostředek vystříknout. Násypku otevírejte opatrně. Při kontaktu s pracím/ošetřovacím prostředkem důkladně vypláchněte oči, resp. omyjte pokožku. Při pozření vyhledejte lékařskou pomoc.

2. Naplňte prací prostředek a/nebo ošetřovací prostředek.

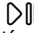


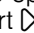
Komora I	Prací prostředek pro předpírku
Komora ⌘	Aviváž, škrob; nepřekračujte max
Komora II	Prací prostředek pro hlavní praní, změkčovač, bělicí prostředek, sůl na skvrny

### Upozornění

- Při dávkování všech pracích/pomocných/ošetřovacích a čisticích prostředků bezpodmínečně dodržujte pokyny výrobce.
- Viskózní aviváže a aperturní přípravky zřed'te trochou vody. Zabraňuje ucpání.
- Naplňte tekutý prací prostředek do příslušné dávkovací nádoby a položte do bubnu.


## Spuštění programu

Stiskněte tlačítko . Kontrolka svítí a program se spustí.

**Upozornění:** Pro spuštění programu je nutné tlačítko start  podržet stisknuté trochu déle. Tím je zabráněno neúmyslnému spuštění programu krátkým dotykem.

Na displeji se během programu zobrazuje doba skončení, resp. po spuštění pracího programu jeho doba trvání a symboly postupu programu. Displej → *Strana 20*

### Upozornění: Rozpoznání pěny

Jestliže na displeji svítí navíc symbol , zjistila pračka během pracího programu příliš mnoho pěny a poté automaticky zařadila máchací cykly navíc pro odstranění pěny. Při příštím praní se stejným množstvím prádla snižte dávkování pracího prostředku.

Pokud chcete program zabezpečit proti neúmyslné změně nastavení, aktivujte následujícím způsobem dětskou pojistku.

## Dětská pojistka

(∞ 3 sec.)

Pračku můžete zajistit proti neúmyslné změně nastavených funkcí. Za tímto účelem aktivujte po spuštění programu dětskou pojistku.


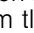

Pro **aktivaci/deaktivaci** držte cca 3 sekundy současně stisknutá tlačítka **Spin speed (Otáčky odstředění)** a **Finished in-time (Hotovo za dobu)**. Na displeji se zobrazí symbol ∞.

- ∞ svítí: Dětská pojistka je aktivní.
  - ∞ bliká: Dětská pojistka je aktivní a volič programu byl přestaven. Pro deaktivaci dětské pojistky nastavte volič programů zpět na výchozí program. Symbol znovu svítí.
- Upozornění:** Aby se zabránilo přerušení programu, volič programů přitom nepřetáčejte přes polohu vyp.

**Upozornění:** Dětská pojistka zůstane nadále aktivní i po skončení programu a vypnutí spotřebiče. Musíte ji vždy deaktivovat, když chcete spustit nový program.

## Namáčení

Po zvolení požadovaného programu můžete namáčet prádlo:

1. Do komory II dejte namáčecí nebo prací prostředek podle údajů výrobce.
2. Stiskněte tlačítko . Program se spustí.
3. Po cca 10 minutách zastavte program stisknutím tlačítka .
4. Po požadované době namáčení opět stiskněte tlačítko , pokud má program pokračovat, nebo program změňte.

### Upozornění

- Vložte prádlo stejné barvy.
- Není nutné přidávat žádný další prací prostředek, protože se k praní použije namáčecí roztok.


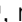
## Přidání prádla

Po spuštění programu můžete v případě potřeby přidat nebo vyjmout prádlo.

Za tímto účelem stiskněte tlačítko ▷|||.

Kontrolka tlačítka ▷||| bliká a pračka kontroluje, zda lze přidat prádlo.

Když na displeji:

- zhasnul symbol , lze přidat prádlo.
- svítí symbol , nelze přidat prádlo.

**Pro pokračování programu stiskněte tlačítko ▷|||.** Program bude automaticky pokračovat.

### Upozornění

- Při přidávání nenechávejte dvířka otevřená delší dobu – mohla by vytéct voda z prádla.
- Při velkém množství vody, vysoké teplotě nebo otáčejícím se bubnu zůstanou dvířka z bezpečnostních důvodů zablokovaná a přidání prádla není možné.
- Indikace naplnění není při přidání aktivní.

## Změna programu

1. Stiskněte tlačítko ▷|||.
2. Zvolte jiný program.
3. Stiskněte tlačítko ▷|||. Nový program začne od začátku.

## Přerušení programu


U programů s vysokou teplotou:

1. Stiskněte tlačítko ▷|||.
2. Nechte prádlo vychladnout: Zvolte: **máchání**.
3. Stiskněte tlačítko ▷|||.

U programů s nízkou teplotou:

1. Stiskněte tlačítko ▷|||.
2. Zvolte odstředění/odčerpání (pokud se má jen odčerpát: nastavte ot./min (otáčky odstředění) na - 0 -).
3. Stiskněte tlačítko ▷|||.

## Konec programu při stop po máchání

Na displeji se zobrazí - - - -  a začne blikat kontrolka tlačítka ▷|||.

Pokračujte v programu: Stiskněte tlačítko ▷||| nebo zvolte otáčky odstředění.

Ukončete program: Nastavte volič programů na odstředění/odčerpání (pokud se má jen odčerpávat: nastavte ot./min (otáčky odstředění) na - 0 -) a poté stiskněte tlačítko ▷|||.

## Konec programu

Na displeji se zobrazí **End** (Konec) a zhasne kontrolka tlačítka ▷|||.

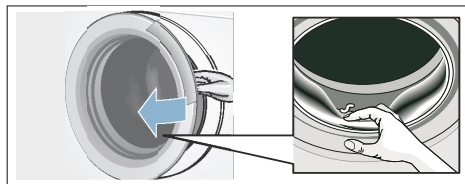
## Vyjmутí prádla / vypnutí spotřebiče

1. Otevřete dvířka a vyjměte prádlo.
2. Volič programů nastavte na **Off** (vyp.). Spotřebič je vypnutý.
3. Zavřete přívod vody.

**Upozornění:** U modelů s AquaStop není nutné.

## Upozornění

- Nezapomeňte v bubnu žádné prádlo. Při dalším praní by se mohlo prádlo srazit nebo by mohlo něco obarvit.
- Odstraňte z bubnu a gumové manžety případné předměty – nebezpečí koroze.
- Pryžovou manžetu dosucha otřete.



- Dvířka a násypku nechte otevřené, aby mohla vyschnout zbytková voda.
- Počkejte vždy až na konec programu, protože jinak může být spotřebič ještě zablokovaný. Potom spotřebič zapněte a počkejte na odblokování.
- Po skončení programu se pračka přepne do režimu úspory energie. Ukazatele zhasnou. Pro opuštění režimu úspory energie stiskněte libovolné tlačítko.



## Senzory

### Množstevní automatika

Podle druhu prádla a náplně přizpůsobí množstevní automatika spotřebu vody optimálně pro každý program.

### Systém kontroly rovnoměrného rozložení prádla

Automatický systém kontroly rovnoměrného rozložení prádla detekuje nevyváženost a opakovaným náběhem odstředování zajišťuje rovnoměrné rozložení prádla.

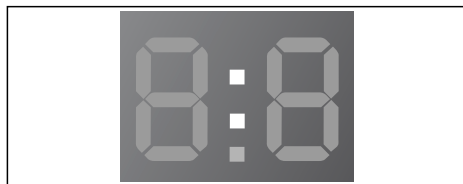
V případě velmi nerovnoměrného rozložení prádla se z bezpečnostních důvodů sníží rychlost odstředování nebo se odstředování neprovede.

**Upozornění:** Dejte do bubnu malé a velké kusy prádla. → *Strana 36*

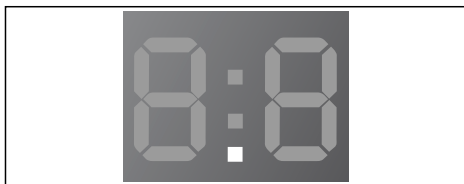
### VoltCheck

Automatický systém kontroly napětí detekuje nepřípustná podkročení napětí. Program se zastaví.

**Upozornění:** Pokaždé, když dojde k podpětí sítě, bliká v indikačním poli dvojtečka.



Když je napájecí napětí opět stabilní, program běží dále. Dvojtečka v indikačním poli již neblíká. Pokud přerušeni způsobí prodloužení doby programu, bliká v ukazateli bod.



Systém kontroly napětí bude aktivován, když se program spustí.

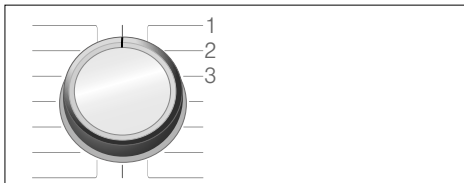
**Upozornění:** Při výpadku napětí v síti bude prací proces přerušen. Po obnovení napájení pokračuje program dále.

## Nastavení signálů

Můžete změnit následující nastavení:


- hlasitost signálů upozornění (např. na konci programu) a/nebo
- hlasitost signálů tlačítek.

Pro změnu nastavení musíte vždy nejprve aktivovat režim nastavení.



1/2/3/... Polohy na voliči programů

### Aktivace režimu nastavení:

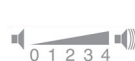
1. Volič programů nastavte do polohy 1. Pračka je zapnutá.
2. Stiskněte tlačítko  a současně otočte volič programů doprava do polohy 2. Uvolněte tlačítko.

Je aktivovaný režim nastavení a na displeji se zobrazí přednastavená hlasitost upozorňujících signálů (např. na konci programu).

## Změna hlasitosti

Pomocí tlačítka **Finished in-time (Hotovo za dobu)** měníte na voliči programů na polohu:

- 2: hlasitost upozorňujících signálů a/ nebo
- 3: hlasitost signálů tlačítek.



0 = vyp. 1 = tichý,  
2 = střední, 3 = hlasitý,  
4 = velmi hlasitý

## Ukončení režimu nastavení

Proces můžete nyní ukončit a volič programů nastavit na **Off** (vyp.). Nastavení jsou uložena.



## Čištění a údržba



### Varování

#### Nebezpečí ohrožení života!

Při kontaktu se součástmi pod napětím hrozí nebezpečí úrazu elektrickým proudem.

Vypněte spotřebič a vytáhněte síťovou zástrčku ze zásuvky.



### Varování

#### Nebezpečí otravy!

Při používání čisticích prostředků obsahujících rozpouštědla, např. čisticího benzínu, mohou vznikat jedovaté páry.

Nepoužívejte čisticí prostředky obsahující rozpouštědla.

### Pozor!


#### Poškození spotřebiče

Čisticí prostředky obsahující rozpouštědla, např. čisticí benzín, mohou poškodit povrchy a součásti spotřebiče.

Nepoužívejte čisticí prostředky obsahující rozpouštědla.

## Takto zabráníte tvorbě biofilmu a nepříjemnému zápachu:

### Upozornění

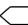
- Zajistěte důkladné větrání místnosti, ve které je pračka nainstalovaná.
- Nechte dvířka a násypku na prací prostředky mírně pootevřená, když pračku nepoužíváte.
- Občas perte pomocí programu na  **bavlna 60 °C** při použití univerzálního pracího prášku.

## Plášť pračky / ovládací panel

- Plášť a ovládací panel otřete měkkým vlhkým hadrem.
- Zbytky pracích prostředků ihned odstraňte.
- Čištění proudem vody je zakázáno.

## Prací buben

Používejte čisticí prostředky bez chlóru, nepoužívejte ocelovou drátěnku.

Při zápachu v pračce, resp. pro čištění bubnu nechte v závislosti na modelu proběhnout bez prádla program **čištění bubnu 90 °C** nebo  **bavlna 90 °C**. Použijte univerzální prací prášek.

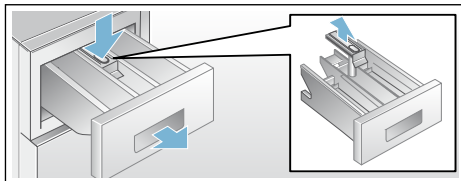
## Odstraňování vodního kamene

Při správném dávkování pracího prostředku není odstraňování vodního kamene nutné. V případě potřeby ho provádějte podle údajů výrobce prostředku na odstraňování vodního kamene. Vhodné prostředky na odstraňování vodního kamene můžete zakoupit na našich internetových stránkách nebo u servisní služby.

## Násypka na prací prostředky a plášť

Pokud jsou zde zbytky pracího prostředku nebo aviváže:

1. Vytáhněte násypku na prací prostředky. Vložku zatlačte dolů a násypku vyjměte.
2. Vyjměte vložku: Prstem ji vytlačte zdola nahoru.



3. Vyplachovací misku a vložku vyčistěte vodou a kartáčkem a vysušte je. Vyčistěte také vnitřek pláště.
4. Nasadte vložku a nechte ji zaskočit (váleček nasadte na vodící čep).
5. Zasuňte zásuvku na prací prostředky.

**Upozornění:** Násypku nechte otevřenou, aby mohla vyschnout zbytková voda.

## Ucpané čerpadlo



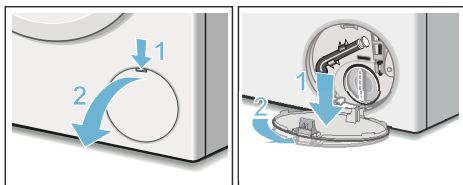
### Varování

### Nebezpečí opaření!

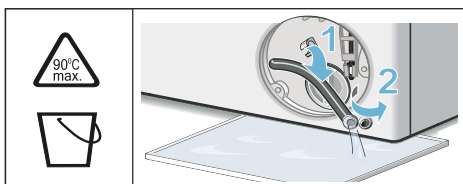
Prací roztok je při praní s vysokými teplotami horký. Při kontaktu s horkým pracím roztokem může dojít k opaření. Nechte prací roztok vychladnout.

1. Zavřete přívod vody, aby nepřitékala další voda a nemusela se vypustit čerpadlem.
2. Vypněte spotřebič. Síťovou zástrčku vytáhněte ze zásuvky.

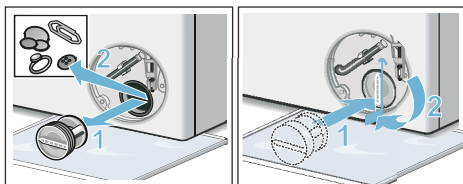
3. Otevřete a sejměte krytku pro údržbu.



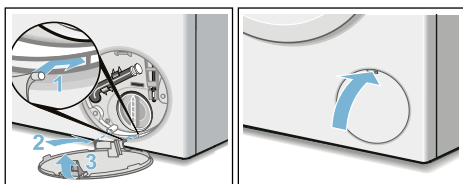
4. Vyndejte z držáku vypouštěcí hadici. Vytáhněte zátku, nechte prací roztok vytéct do vhodné nádoby. Nasadte zátku a vypouštěcí hadici nasadte do držáku.



5. Opatrně odšroubujte krytku čerpadla, může vytékat zbytková voda. Vyčistěte vnitřní prostor, závit krytky čerpadla a těleso čerpadla. Oběžné kolo čerpadla musí mít možnost se otáčet. Krytku čerpadla nasadte zpět a zašroubujte. Držadlo musí být visle.



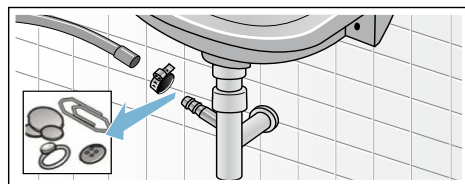
6. Nasadte krytku pro údržbu, nechte ji zaskočit a zavřete ji.



**Upozornění:** Abyste zabránili tomu, že při příštím praní odeče nevyužitý prací prostředek: Nalijte do komory II 1 litr vody a spusťte program odstředění/odčerpání (pokud se má jen odčerpát: nastavte ot./min (otáčky odstředění) na - 0 -).

## Ucpaná odtoková hadice na sifonu

1. Vypněte spotřebič. Síťovou zástrčku vytáhněte ze zásuvky.
2. Povolte hadicovou objímku. Opatrně vytáhněte odtokovou hadici (zbytková voda).
3. Vyčistěte odtokovou hadici a hrdlo sifonu.



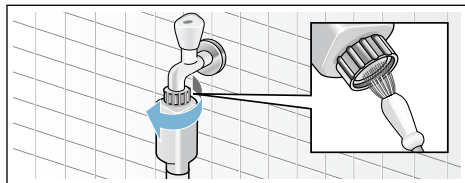
4. Nasadte opět odtokovou hadici a místo připojení zajistěte hadicovou sponou.

## Ucpané sítko v přívodu vody

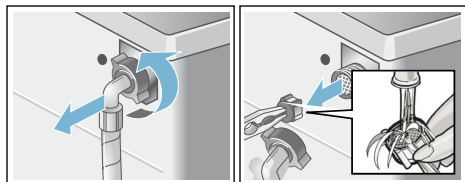
K tomuto účelu nejdříve odtlakujte vodu v přívodní hadici:

1. Zavřete přívod vody.
2. Zvolte libovolný program (kromě máchání/odstředování/odčerpání).
3. Stiskněte tlačítko ▷. Nechejte program cca 40 sekund běžet.
4. Volič programů nastavte na **Off** (vyp.). Vytáhněte síťovou zástrčku ze zásuvky.

5. Vyčistěte sítko u přívodu vody:  
Odpojte hadici od přívodu vody.  
Vyčistěte sítko malým kartáčkem.



6. U modelů Standard a Aqua-Secure vyčistěte sítko na zadní straně spotřebiče:  
Odmontujte hadici na zadní straně spotřebiče,  
Vyndejte sítko kleštěmi a vyčistěte je.



7. Připojte hadici a zkontrolujte těsnost.

## ? Co dělat v případě poruchy?

### Nouzové odblokování

např. při výpadku proudu

Po obnovení napájení pokračuje program dále.

Pokud byste chtěli přesto prádlo vyjmout, lze dvířka otevřít následujícím způsobem:



#### Varování

##### Nebezpečí opaření!

Při praní s vysokými teplotami může dojít při kontaktu s horkým pracím roztokem a prádlem k opaření. Případně prádlo nechte napřed vychladnout.



#### Varování

##### Nebezpečí poranění!

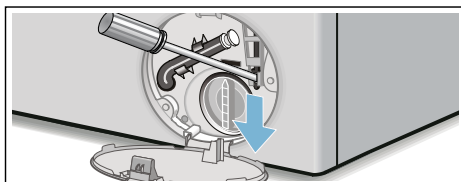
Při sáhnutí do točícího se bubnu si můžete poranit ruce. Nesahejte do točícího se bubnu. Počkejte, až se buben přestane točit.

### Pozor!








#### Škody způsobené vodou

Vytékající voda může vést ke škodám způsobeným vodou. Neotevírejte dvířka, pokud je za sklem vidět voda.

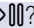

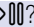
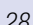
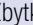
1. Vypněte spotřebič. Síťovou zástrčku vytáhněte ze zásuvky.
2. Vypusťte prací roztok.
3. Pomocí nářadí vytáhněte nouzové odblokování dolů a uvolněte ho. Pak lze dvířka otevřít.



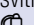




## Upozornění na displeji

Ukazatel	Příčina/odstranění
Svítlí 	<ul style="list-style-type: none"> <li>■ Teplota je příliš vysoká. Počkejte, dokud teplota neklesne.</li> <li>■ Příliš vysoká hladina vody. Nelze přidávat prádlo. Příp. ihned zavřete dvířka. Pro pokračování programu stiskněte tlačítko .</li> </ul>
Bliká 	<ul style="list-style-type: none"> <li>■ Příp. může být přiskřípnuté prádlo. Ještě jednou otevřete a zavřete dvířka a stiskněte tlačítko .</li> <li>■ Dvířka přitlačte, příp. odstraňte přiskřípnuté prádlo a dvířka znovu přitlačte.</li> <li>■ Příp. spotřebič vypněte a znovu zapněte; nastavte program a proveďte individuální nastavení; spusťte program.</li> </ul>
Svítlí 	<ul style="list-style-type: none"> <li>■ Otevřete úplně přívod studené vody,</li> <li>■ Zalomená nebo přiskřípnutá přívodní hadice,</li> <li>■ příliš nízký tlak vody. Vyčistěte sítko. → <i>Strana 33</i></li> </ul>
E:18	<ul style="list-style-type: none"> <li>■ Ucpané čerpadlo pracího roztoku. Vyčistěte čerpadlo pracího roztoku. → <i>Strana 32</i></li> <li>■ Ucpaná odtoková hadice/odtoková trubka. Vyčistěte odtokovou hadici u sifonu. → <i>Strana 33</i></li> </ul>
E:23	Voda v záchytné vaně na dně, netěsnost spotřebiče. Zavřete přívod vody. Kontaktujte servisní službu! → <i>Strana 38</i>
E:32	<p>bliká na konci programu střídavě s <b>End</b> (Konec).</p> <p>Nejedná se o závadu – kontrolní systém nevyváženosti přerušil odstředování kvůli nerovnoměrnému rozložení prádla.</p> <p>Rozmístěte v bubnu malé a velké kusy prádla. V případě potřeby nechte prádlo ještě jednou odstředit.</p>
	Aktivovaná dětská pojistka; deaktivujte ji.
Svítlí 	<p>Rozpoznáno příliš velké množství pěny, byly přidány máchací cykly navíc. Při příštím praní se stejným množstvím prádla snižte dávkování pracího prostředku.</p> <p>→ <i>Strana 28</i></p>
: bliká doba ukončení	Příliš nízké síťové napětí.
. bliká doba ukončení	Podpětí při pracím programu. Program se prodlouží.
Jiná hlášení	Spotřebič vypněte, počkejte 5 sekund a znovu zapněte. Pokud se hlášení zobrazí znovu, zavolejte servisní službu. → <i>Strana 38</i>

## Co dělat v případě poruchy?

Poruchy	Příčina/odstranění
Vytéká voda.	<ul style="list-style-type: none"> <li>■ Řádně upevněte nebo vyměňte odtokovou hadici.</li> <li>■ Dotáhněte závit přívodní hadice.</li> </ul>
Neenatéká voda. Nebyl spláchnutý prací prostředek.	<ul style="list-style-type: none"> <li>■ Stiskli jste tlačítko ?</li> <li>■ Je otevřený přívod vody?</li> <li>■ Není příp. ucpané sítko? Vyčistěte sítko. → Strana 33</li> <li>■ Není zalomená nebo přiskřípnutá přívodní hadice?</li> </ul>
Dvířka nelze otevřít.	<ul style="list-style-type: none"> <li>■ Je aktivní bezpečnostní funkce. Přerušení programu? → Strana 29</li> <li>■ Není aktivovaná dětská pojistka ? Deaktivujte ji. → Strana 28</li> <li>■ Nezvolili jste ---- (stop po máchání = bez závěrečného odstředování)? → Strana 29</li> <li>■ Dvířka lze otevřít pouze pomocí nouzového odblokování? → Strana 34</li> </ul>
Program se nespustí.	<ul style="list-style-type: none"> <li>■ Stiskli jste tlačítko ? → Strana 28</li> <li>■ Je <b>Finished in-time (Hotovo za dobu)</b> vybráno?</li> <li>■ Jsou zavřená dvířka?</li> <li>■ Není aktivovaná dětská pojistka ? Deaktivujte ji. → Strana 28</li> </ul>
Krátké trhavé pohyby / pootočení bubny po spuštění programu.	Nejedná se o závadu – po spuštění programu se mohou na základě interního testu motoru objevit krátké trhavé pohyby bubny.
Prací roztok se neodčerpává.	<ul style="list-style-type: none"> <li>■ Nezvolili jste ---- (stop po máchání = bez závěrečného odstředování)? → Strana 29</li> <li>■ Vyčistěte čerpadlo pracího roztoku. → Strana 32</li> <li>■ Vyčistěte odtokovou trubku a/nebo odtokovou hadici.</li> </ul>
V bubnu není vidět voda.	Nejedná se o závadu – voda je mimo viditelnou oblast.
Výsledek odstředování není uspokojivý. Prádlo je mokré / příliš vlhké.	<ul style="list-style-type: none"> <li>■ Nejedná se o závadu – kontrolní systém nevyváženosti přerušil odstředování kvůli nerovnoměrnému rozložení prádla. Rozmístěte v bubnu malé a velké kusy prádla.</li> <li>■ Zvolili jste ochranu před zmačkáním (Less iron) (v závislosti na modelu)?</li> <li>■ Nezvolili jste příliš nízké otáčky?</li> </ul>
Opakovaný náběh odstředování.	Nejedná se o závadu – systém kontroly rovnoměrného rozložení prádla se snaží vyrovnat nerovnoměrné rozložení prádla.
Program trvá déle než obvykle.	<ul style="list-style-type: none"> <li>■ Nejedná se o závadu – systém kontroly rovnoměrného rozložení prádla se snaží vyrovnat nerovnoměrné rozložení prádla opakovaným rozmístěním prádla.</li> <li>■ Nejedná se o závadu – je aktivní systém kontroly pěny – přidá se jeden proces máchání.</li> </ul>
Doba trvání programu se během pracího cyklu mění.	Nejedná se o závadu – průběh programu je optimalizován pro příslušný prací proces. Tak může dojít ke změně doby trvání, která je zobrazená na displeji.
Zbytková voda v komoře  pro ošetřovací prostředky.	<ul style="list-style-type: none"> <li>■ Nejedná se o závadu – nedojde ke snížení účinnosti ošetřovacího prostředku.</li> <li>■ Příp. vyčistěte vložku.</li> </ul>

Poruchy	Příčina/odstranění
Zápach v pračce.	<p>V závislosti na modelu nechte proběhnout program <b>čištění bubnu</b> nebo  <b>bavlna 90 °C</b> bez prádla.</p> <p>Použijte univerzální prací prášek nebo prací prášek s bělidly.</p> <p><b>Upozornění:</b> Abyste zabránili tvorbě pěny, použijte pouze polovinu množství pracího prostředku doporučeného výrobcem pracího prostředku. Nepoužívejte prací prostředek na vlnu nebo pro jemné prádlo.</p>
Na displeji svítí symbol  . Příp. z násypky na prací prostředky vytéká pěna.	<p>Nepoužili jste příliš mnoho pracího prostředku?</p> <p>Smíchejte 1 polévkovou lžici aviváže s 1/2 l vody a směs nalijte do komory II. (Nepoužívejte na outdoorové a péřové textilie!).</p> <p>Při příštím praní snižte dávkování pracího prostředku.</p>
Velká hlučnost, vibrace a „pochodování“ pračky při odstředování.	<ul style="list-style-type: none"> <li>■ Je spotřebič vyrovnaný do vodorovné polohy? Vyrovnajte spotřebič. → <i>Strana 31</i></li> <li>■ Jsou nožičky spotřebiče zajištěné? Zajistěte nožičky spotřebiče. → <i>Strana 31</i></li> <li>■ Jsou odstraněné přepravní pojistky? Odstraňte přepravní pojistky. → <i>Strana 28</i></li> </ul>
Displej/kontrolky během provozu nefungují.	<ul style="list-style-type: none"> <li>■ Výpadek elektrického proudu?</li> <li>■ Nezareagovaly pojistky? Zapněte/vyměňte pojistky.</li> <li>■ Pokud se porucha vyskytne znovu, zavolejte servisní službu.</li> </ul>
Zbytky pracího prostředku na prádle.	<ul style="list-style-type: none"> <li>■ Bezfosfátové prací prostředky ojediněle obsahují částice nerozpustné ve vodě.</li> <li>■ Zvolte <b>máchání</b> nebo prádlo po vyprání vykartáčujte.</li> </ul>
Ve stavu pauzy svítí na displeji symbol  .	<ul style="list-style-type: none"> <li>■ Příliš vysoká hladina vody. Nelze přidávat prádlo. Příp. ihned zavřete dvířka.</li> <li>■ Pro pokračování programu stiskněte tlačítko .</li> </ul>
Ve stavu pauzy nesvítí na displeji symbol  .	Dvířka jsou odblokovaná. Můžete přidat prádlo.
Nemůžete-li poruchu odstranit sami (po vypnutí/zapnutí) nebo je-li nutná oprava:	
<ul style="list-style-type: none"> <li>■ Vypněte spotřebič a vytáhněte síťovou zástrčku ze zásuvky.</li> <li>■ Zavřete přívod vody a zavolejte servisní službu.</li> </ul>	



## Servisní služba

Nemůžete-li poruchu odstranit sami, obraťte se prosím na naši servisní službu. → Obálka

Vždy najdeme vhodné řešení, abychom předešli zbytečným návštěvám techniků.

Servisní službě udejte číselné označení výrobku (E-Nr.) a výrobní číslo (FD) spotřebiče.

E-Nr. _____	FD _____
-------------	----------

E-Nr.	Číselné označení výrobku
FD	Výrobní číslo

Tyto údaje najdete \*v závislosti na modelu:

na vnitřní straně dvířek\* / otevřené krytce pro údržbu\* a na zadní straně spotřebiče.

### Důvěřujte kompetentnosti výrobce.

Obraťte se na nás. Tím si zajistíte, že oprava bude provedena vyškolenými servisními technikami a s originálními náhradními díly.



## Technické údaje

### Rozměry:

84,8 x 60 x 44,5 cm

(šířka x hloubka x výška)

### Hmotnost:

65 kg

### Síťová přípojka:

Jmenovité napětí 220–240 V, 50 Hz

Jmenovitý proud 10 A

Jmenovitý výkon 2300 W

### Vodní tlak:

100-1000 kPa (1-10 bar)

### Příkon ve vypnutém stavu:

0,12 W

### Příkon v pohotovostním režimu

(nevypnutém stavu):

0,48 W



## Záruka Aqua-Stop

### **pouze pro spotřebiče s Aqua-Stop**

Navíc k nárokům na záruku vůči prodávajícímu vyplývajícím z kupní smlouvy a navíc k naší záruce na spotřebič poskytneme náhradu za následujících podmínek:

1. Pokud chybou našeho systému Aqua-Stop dojde ke škodám způsobeným vodou, nahradíme škody soukromým uživatelům.
2. Tato záruka platí po dobu životnosti spotřebiče.
3. Předpokladem nároku na záruku je odborné nainstalování a připojení spotřebiče s Aqua-Stop podle našeho návodu; zahrnuje také odborně provedené prodloužení Aqua-Stop (originální příslušenství). Naše záruka se nevztahuje na vadné přívody nebo armatury až k přípojce Aqua-Stop u přívodu vody.
4. Spotřebiče se systémem Aqua-Stop není v zásadě nutné mít během provozu pod dohledem, resp. je poté zajišťovat uzavřením přívodu vody. Pouze v případě delší nepřítomnosti v bytě, např. před několikátýdenní dovolenou, přívod vody uzavřete.



## **Objednávka opravy a poradenství při poruchách**

CZ 251 095 546

Kontaktní údaje všech zemí najdete v přiloženém seznamu zákaznických servisů.

Robert Bosch Hausgeräte GmbH  
Carl-Wery-Straße 34  
81739 München, GERMANY



9001021609 (9608)